

# Tadeusz Ruzikowski

---

## Zarys historii Zintegrowanego (Zautomatyzowanego) Systemu Kartotek Operacyjnych resortu spraw wewnętrznych

---

Przegląd Archiwalny Instytutu Pamięci Narodowej 3, 79-116

---

2010

Artykuł został opracowany do udostępnienia w internecie przez Muzeum Historii Polski w ramach prac podejmowanych na rzecz zapewnienia otwartego, powszechnego i trwałego dostępu do polskiego dorobku naukowego i kulturalnego. Artykuł jest umieszczony w kolekcji cyfrowej [bazhum.muzhp.pl](http://bazhum.muzhp.pl), gromadzącej zawartość polskich czasopism humanistycznych i społecznych.

Tekst jest udostępniony do wykorzystania w ramach dozwolonego użytku.

Tadeusz Ruzikowski

# ZARYS HISTORII ZINTEGROWANEGO (ZAUTOMATYZOWANEGO) SYSTEMU KARTOTEK OPERACYJNYCH RESORTU SPRAW WEWNĘTRZNYCH

**S**łużba Bezpieczeństwa – jeden z filarów Polskiej Rzeczypospolitej Ludowej – na przestrzeni dziesięcioleci swojego istnienia gromadziła informacje na temat milionów obywateli Polski. Czyniła to dzięki inwigilacji społeczeństwa zarówno przy pomocy swoich funkcjonariuszy, jak i różnego rodzaju tajnych współpracowników oraz metod technicznych. Pozytskane informacje wykorzystywano do bieżących potrzeb (choćby do walki z przeciwnikami politycznymi), następnie przekazywano do archiwum SB, czyli Biura „C” w centrali Ministerstwa Spraw Wewnętrznych (od 1960 r.) oraz wydziałów „C” w województwach<sup>1</sup>. Zasób informacyjny Biura „C” zwiększał się wraz z rozwojem inwigilacji społeczeństwa. Biuro „C” rozrastało się także dzięki przejmowaniu zadań innych struktur MSW. W połowie lat sześćdziesiątych do Biura „C” wcielono dotychczasowe Centralne Archiwum MSW<sup>2</sup>. Niedługo potem – w roku 1967 – przeniesiono z Komendy Głównej Milicji Obywatelskiej do Biura „C” zagadnienia objęte dotąd zadaniami Centralnego Biura Adresowego oraz Centralnej Kartoteki Kryminalnej<sup>3</sup>.

Od początku funkcjonowania resortowego archiwum, co oczywiste, pożądane informacje z jego zasobu uzyskiwano dzięki zatrudnionym w nim pracownikom<sup>4</sup>. Zauważalny od czasów powojennych postęp technologiczny, którego efektem było także pojawienie się techniki komputerowej, spowodował zarysowanie się perspektywy wykorzystania jej przy przetwarzaniu bieżących oraz archiwalnych informacji znajdujących się w zasobie jednostek resortu spraw wewnętrznych.

Wśród celów informatyzacji wymieniano zgromadzenie w komputerze całości danych ewidencyjnych dotyczących osób i spraw będących w aktualnym zainteresowaniu milicji oraz wojska, wiadomości z kartoteki ogólnoinformacyjnej, Centralnej Kartoteki Kryminalnej. Zakładano szybszy przepływ informacji do zainteresowanych jednostek resortu oraz zmniejszenie obsługi kadrowej istniejącego systemu kartotecznego<sup>5</sup>.

<sup>1</sup> Historię przekształceń Biura „C” opisał Paweł Piotrowski, zob. P. Piotrowski, *Struktury Służby Bezpieczeństwa MSW 1975–1990*, „Pamięć i Sprawiedliwość” 2003, nr 1, s. 85 i nn.; *idem*, *Służba Bezpieczeństwa w latach 1975–1990* [w:] *Aparat bezpieczeństwa w Polsce. Kadra kierownicza*, t. III: 1975–1990, red. P. Piotrowski, Warszawa 2008, s. 34 i nn. Podobnej tematyki po części dotyczył także artykuł Piotra Mileczanowskiego, *Specyfika struktury organizacyjnej Archiwum MSW* [w:] *Wokół teczek bezpieki – zagadnienia metodologiczno-źródłoznawcze*, red. F. Musiał, Kraków 2006, s. 221–229.

<sup>2</sup> AIPN, 01435/21, Opracowanie resortowe na temat historii Biura „C”, b.d., k. 49.

<sup>3</sup> *Ibidem*, k. 66.

<sup>4</sup> *Ibidem*.

<sup>5</sup> *Ibidem*, Opracowanie resortowe na temat historii Biura „C”, b.d., k. 71.

Tak więc istotną przesłanką do podjęcia wysiłku w kierunku informatyzacji, czyli automatyzacji dostępu do zbiorów archiwalnych i kartotecznych, było przyspieszenie otrzymywania oczekiwanych informacji w porównaniu z wcześniejszymi możliwościami w tym zakresie. Spodziewano się też zmniejszenia pracochłonności przygotowywania pożądaných informacji<sup>6</sup>.

### Struktury resortu spraw wewnętrznych odpowiedzialne za informatyzację

Pierwszą analizę dotyczącą elektronicznego przetwarzania informacji w MSW, zatytułowaną „Projekt wstępny elektronicznego przetwarzania informacji w MSW”, opracowano w roku 1967<sup>7</sup>. Wkrótce zaczęto przekuwać słowa w czyn. Oto bowiem dwa lata później, 15 stycznia 1969 r. powołano Ośrodek Elektronicznego Przetwarzania Informacji przy Zakładzie Techniki Specjalnej MSW. Zadaniem nowej jednostki organizacyjnej była opieka nad całokształtem prac związanych z „elektronicznym przetwarzaniem informacji w resorcie spraw wewnętrznych”. Struktura organizacyjna ośrodka składała się z trzech zasadniczych części: Wydziału Techniki, Wydziału Systemów i Programowania, wreszcie Wydziału Planowania i Koordynacji – Sekcja Ogólna. W ciągu kolejnych dwóch lat uruchomiono pierwszy komputer ZAM-41 oraz rozpoczęto projektowanie systemów: PESEL, EPIW, ZSKO, SPD-2, CARMEN i AKORD<sup>8</sup>.

W marcu 1971 r. przemianowano wspomniany ośrodek na samodzielny Ośrodek Informatyki MSW. Zmodyfikowano przy tym nieco jego strukturę. Podzielono go na cztery części: Zespół Projektantów Systemów i Programistów, Wydział Techniki, Sekcję Przygotowania Danych oraz Sekcję Ogólną. Łącznie wówczas na OI MSW przeznaczono 77 etatów<sup>9</sup>.

Niedługo potem – 6 marca 1973 r. – zmieniono nazwę Ośrodka na Biuro Informatyki MSW. Od 15 września 1973 r. zorganizowano w nim nową część – Samodzielną Sekcję Ochrony Danych. Od roku 1973, jak wskazują zachowane informacje, liczba etatów Biura wzrosła do 101<sup>10</sup>.

W dniu 1 kwietnia 1980 r. na mocy Zarządzenia organizacyjnego nr 016/Org. Biuro Informatyki MSW, składające się z trzech wydziałów, włączono do Biura „C”<sup>11</sup>. Zadania informatyzacyjne podzielono pomiędzy wydziały: IX, X i XI Biura „C”<sup>12</sup>. Zajmowały się one różnymi aspektami resortowej informatyki – od planowania systemów, ich oprogramowania (Wydział IX), poprzez przenoszenie informacji na nośnik elektroniczny, eksploatację sprzętu (Wydział X), aż po bieżącą konserwację i zaopatrzenie w niezbędne środki techniczne (Wydział XI)<sup>13</sup>. Liczba etatów obsługujących sferę informatyki w tej części resortu zwiększyła się do 135<sup>14</sup>. W połowie lat osiemdziesiątych powstał jeszcze Wydział XIa, który odpowiadał za gospodarkę sprzętem komputerowym w resorcie spraw wewnętrznych<sup>15</sup>.

<sup>6</sup> AIPN, 0434/24, Studium wstępne nad Zautomatyzowanym Systemem Kartotek Osobowych resortu spraw wewnętrznych – ZSKO, grudzień 1970 r., k. 22.

<sup>7</sup> AIPN, 01435/21, Opracowanie resortowe na temat historii Biura „C”, b.d., k. 73; por. też AIPN, 0434/24, Wykaz opracowań znajdujących się w ośrodku informatyki MSW, b.d., k. 17.

<sup>8</sup> AIPN, 01435/21, Opracowanie resortowe na temat historii Biura „C”, b.d., k. 73–74.

<sup>9</sup> *Ibidem*, k. 75.

<sup>10</sup> *Ibidem*.

<sup>11</sup> Por. P. Piotrowski, *Slużba Bezpieczeństwa w latach 1975–1990...*, s. 35; por. też P. Milczanowski, *op. cit.*, s. 227.

<sup>12</sup> AIPN, 01435/21, Opracowanie resortowe na temat historii Biura „C”, b.d., k. 73.

<sup>13</sup> P. Piotrowski, *Slużba Bezpieczeństwa w latach 1975–1990...*, s. 35.

<sup>14</sup> AIPN, 01435/21, Opracowanie resortowe na temat historii Biura „C”, b.d., k. 77.

<sup>15</sup> P. Piotrowski, *Slużba Bezpieczeństwa w latach 1975–1990...*, s. 35.

W 1982 r. podjęto prace zmierzające do dostosowania struktury Biura „C” do budowy systemu ZSKO. W Wydziale VII Biura „C” utworzono specjalną komórkę, która miała przygotowywać informacje ewidencyjne do wprowadzenia do nowego systemu. Opracowano także metodologię przekazywania informacji do komputera, odnośnych dokumentów oraz instrukcji. Przygotowano też nowy sposób przetwarzania przyjmowanych w wydziale dokumentów<sup>16</sup>. Na marginesie dotychczasowych rozważań warto wspomnieć, że oparcie dla wcielania w życie projektu budowy ZSKO stworzyło m.in. Zarządzenie nr 035/81 ministra spraw wewnętrznych z dnia 12 sierpnia 1981 r. w sprawie działania i organizacji Biura „C” MSW<sup>17</sup>.

Dnia 19 marca 1985 r. podjęto decyzję o utworzeniu baz techniki specjalnej w MSW. W związku z tym postanowiono połączyć Departament PESEL MSW z Biurem „C” MSW pod nazwą Biuro „C” MSW, co wzbudziło kontrowersje na forum kierownictwa MSW<sup>18</sup>. W efekcie najprawdopodobniej została ona odrzucona<sup>19</sup>.

Ośrodek przetwarzania informacji Biura „C” znajdował się przy ul. Wiśniowej 58 w Warszawie. Zadbano w nim o ochronę informacji, stosując różne środki zabezpieczające<sup>20</sup>. Należy dodać, że w grudniu 1985 r. Biuro „C” realizowało dla MSW aż 27 systemów informatycznych<sup>21</sup>. ZSKO był więc jednym z wielu opracowywanych równolegle projektów. Jednak z punktu widzenia SB należał do najważniejszych, albowiem w zamierzeniach znacząco usprawniał walkę z domniemanymi i rzeczywistymi przeciwnikami systemu. Tych ostatnich z czasem przybywało, co utwierdzało zapewne decydentów MSW w przekonaniu o konieczności stworzenia systemu automatyzującego wewnątrzresortowe przetwarzanie informacji bieżącej i archiwalnej. Biuro „C” pozostało do końca działalności SB głównym ośrodkiem organizującym i koordynującym informatyzację resortu, w tym jego archiwów. *Notabene* w roku 1988 systemami tzw. informatyki ogólnopaństwowej zajmował się Departament PESEL<sup>22</sup>.

### 1970. ZSKO (Zautomatyzowany System Kartotek Osobowych) *ab ovo*

U progu kolejnej dekady PRL, w listopadzie 1970 r., przedstawiono koncepcję automatyzacji kartotek osobowych resortu spraw wewnętrznych. Wskazano w niej na zadania, które ze względu na dotychczasową formę i organizację archiwum nie były możliwe do osiągnięcia, np. udzielanie informacji o osobach na podstawie niepełnych danych lub szybkie wykonywanie „środowiskowych analiz i wykazów statystycznych”<sup>23</sup>. Jak już wspomniano, ZSKO

<sup>16</sup> AIPN, 01435/21, Opracowanie resortowe na temat historii Biura „C”, b.d., k. 71.

<sup>17</sup> AIPN Rz, 010/83, Zarys koncepcji Zintegrowanego Systemu Kartotek Operacyjnych – ZSKO, Warszawa, 1983 r., k. 1; zob. też AIPN, 0365/91, t. 2, Koncepcja wdrażania informatyki wspomagającej działania operacyjne jednostek resortu spraw wewnętrznych [projekt], Warszawa, 1986 r., k. 10.

<sup>18</sup> AIPN, 0702/15, Decyzja nr 0012/85 ministra spraw wewnętrznych z dnia 19 III 1985 r. w sprawie utworzenia baz techniki specjalnej w Ministerstwie Spraw Wewnętrznych, k. 68.

<sup>19</sup> *Ibidem*, Uwagi do Koncepcji rozwoju informatyki w resorcie spraw wewnętrznych na lata 1987–2000, b.d., k. 105.

<sup>20</sup> *Ibidem*, Notatka służbowa dotycząca podstawowych środków ochrony informacji stosowanych w ośrodku elektronicznego przetwarzania danych Biura „C” MSW, 22 V 1987 r., k. 95.

<sup>21</sup> *Ibidem*, Protokół z posiedzenia kierownictwa MSW odbytego dnia 12 XII 1985 r., k. 84.

<sup>22</sup> AIPN Gd, 0046/413, Koncepcja rozwoju informatyki w resorcie spraw wewnętrznych do 2000 r., 1988 r., s. 13.

<sup>23</sup> We wstępnych szacunkach oceniano, że niemal 10 proc. rejestracji było trudnych do sformalizowania (np. wroga działalność po wyzwoleniu, recydywiści kryminalni). AIPN, 0434/24, Koncepcja automatyzacji kartotek osobowych resortu spraw wewnętrznych, listopad 1970 r., k. 128.

miał być także odpowiedzią na zapotrzebowanie usprawnienia dostępu do informacji<sup>24</sup>. Jego też dotyczyło wstępne, choć zarazem kompleksowe, studium z grudnia 1970 r. Istotną częścią dokumentu była analiza zasobu Biura „C”, który miał zostać poddany procesowi formalizacji, a następnie automatyzacji. Starano się określić jej potencjał oraz ustalić zasady opisu zasobu archiwalnego możliwe do wprowadzenia w systemie komputerowym<sup>25</sup>.

Pomieszczona w projekcie koncepcja zakładała stworzenie trzystopniowego systemu, gdzie zasadniczą rolę przewidziano dla Centralnego Rejestru Osób. Pierwszy poziom – w pełni zautomatyzowany – miał przy pomocy identyfikatora wzorowanego na planowanym ówczesnym systemie PESEL rozpoznać tożsamość osoby oraz przedstawiać w tzw. członie informacyjnym skrócony opis jej działalności lub powód rejestracji<sup>26</sup>. Zadaniem kolejnej części (poziomu) systemu było przechowywanie informacji w układzie tematycznym, gdzie znaleźć się miał m.in. sformalizowany opis działalności osoby rejestrowanej oraz jednostek resortu spraw wewnętrznych biorących udział w rozpracowaniu. W ostatniej planowanej składowej ZSKO (niezautomatyzowanej) do przechowywania informacji miały służyć mikrofilmy oraz klasery<sup>27</sup>. Podział oraz sugerowaną organizację zbiorów w ramach projektu systemu ZSKO przedstawia schemat nr 1.

Na początku dekady lat siedemdziesiątych harmonogram powstawania systemu ZSKO rozłożono na lata 1971–1975. Ostatni rok tego okresu przewidywano poświęcić na wdrażanie systemu<sup>28</sup>. Z niewyjaśnionych dotąd powodów do uruchomienia ZSKO w planowanym terminie nie doszło, co być może wynikało z wielości działań w sferze informatyzacji podejmowanych w latach siedemdziesiątych. Oto bowiem w latach 1971–1975 przygotowywano prace nad innymi aspektami związanymi z zastosowaniem informatyki w resorcie. Wśród nich znalazły się: warunki techniczno-organizacyjne, Bank Informacji Operacyjnej, Bank Informacji Kryminalnej, PESEL, Ewidencja Osobowa, System Kontroli Cudzoziemców, System Dochodzeniowo Śledczy, systemy zarządzania, identyfikacja głosu, identyfikacja odcisków, oczyszczanie nagrań<sup>29</sup>.

Wedle założeń ZSKO, podobnie jak dotąd archiwum, miało pełnić rolę służebną względem jednostek resortu spraw wewnętrznych zarówno w zakresie spraw ewidencyjnych, jak i analizy informacji. Rolę pomocniczą wyznaczono osobnemu zbiorowi PESEL, który pozwalał jednoznacznie identyfikować osoby. Powiązania ZSKO uwzględniające wymienione kwestie oraz jego zasadnicze kierunki działania w oparciu o projekt z 1970 r. przedstawia schemat nr 2.

### **1979. „Reaktywacja” ZSKO (Zintegrowanego Systemu Kartotek Operacyjnych)**

Kolejną próbę wdrożenia ZSKO podjęto u schyłku lat siedemdziesiątych. W dniu 2 sierpnia 1979 r. na mocy Decyzji nr 09/79 ministra spraw wewnętrznych zobowiązano Biuro „C” i Biuro Informatyki do przedstawienia „koncepcji skomputeryzowania informacji po-

<sup>24</sup> *Ibidem*, k. 133–134.

<sup>25</sup> *Ibidem*, Studium wstępne nad Zautomatyzowanym Systemem Kartotek Osobowych resortu spraw wewnętrznych – ZSKO, grudzień 1970 r., k. 23. Do innych systemów, nad którymi pracowano w MSW, należały: PESEL, EPIW, SPD-2, CARMEN, AKORD; por. AIPN, 01435/21, Opracowanie resortowe na temat historii Biura „C”, b.d., k. 75.

<sup>26</sup> Elektroniczny system ewidencji ludności, który tworzone w latach siedemdziesiątych.

<sup>27</sup> AIPN, 0434/24, Studium wstępne nad Zautomatyzowanym Systemem Kartotek Osobowych resortu spraw wewnętrznych – ZSKO, grudzień 1970 r., k. 23.

<sup>28</sup> *Ibidem*, Koncepcja automatyzacji kartotek osobowych resortu spraw wewnętrznych, listopad 1970 r., k. 138.

<sup>29</sup> *Ibidem*, Koncepcja zastosowań informatyki w resorcie spraw wewnętrznych, październik 1971 r., k. 123.

zostających w zainteresowaniu jednostek MSW”. Zgodnie z powyższym w październiku 1979 r. zaprezentowano faktycznie kolejną odsłonę projektu systemu ZSKO<sup>30</sup>. Warto zwrócić uwagę na zmodyfikowaną nieco – w porównaniu z rokiem 1970 – nazwę systemu. Można sądzić, że odzwierciedlała ona zmianę sposobu myślenia projektantów ZSKO o roli planowanej aplikacji. W części wstępnej projektu wskazano powody, dla których miał on powstać. Wspomniano, co nie stanowiło *novum*, o zautomatyzowaniu i rozszerzeniu funkcji informacyjnych kartotek resortu, sprawniejszej i szybszej ich koordynacji. Nakreślono też wizję stworzenia struktury dla podsystemów zagadnieniowych<sup>31</sup>.

Nowy projekt ZSKO koncepcyjnie różnił się nieco od poprzedniego. Dodano bowiem element w postaci Systemu Informowania Kierownictwa. Schemat ideowy części systemu ZSKO projektowanego w końcu lat siedemdziesiątych oraz planowanego obiegu informacji przedstawia schemat nr 3.

Zakładano, że w skład systemu ZSKO wejdą: Centralny Rejestr Osób i Spraw, podsystemy zagadnieniowe oraz wspomniany System Informacji Kierownictwa. Podobnie jak we wcześniejszym projekcie zamierzano pomocniczo wykorzystać identyfikator PESEL usytuowany zewnętrznie w stosunku do ZSKO. Za umieszczenie bądź modyfikację zapisu w systemie miała być odpowiedzialna jednostka rejestrująca, czyli np. komendy wojewódzkie MO. Nad tą aktywnością planowano zapewnić nadzór Biura „C”<sup>32</sup>. Za zasadniczy element ZSKO, co też nie było nowością, uznano CROS. W nim miały znaleźć się istotne informacje pochodzące z jednostek operacyjnych uprawnionych do rejestrowania. Wedle planów CROS umożliwiał wprowadzanie, aktualizowanie, usuwanie zapisów oraz wyszukiwanie informacji i udzielanie odpowiedzi na zadawane pytania. Mogły one dotyczyć zarówno zainteresowań aktualnych (czynnych), jak i archiwalnych<sup>33</sup>.

Interesujące, iż w projekcie ZSKO z końca lat siedemdziesiątych przewidywano obecność w komputerze Biura Informatyki osobnych zbiorów informacji sformalizowanej w poszczególnych jednostkach operacyjnych<sup>34</sup>. Jednocześnie spodziewano się, że będzie tam przechowywana część informacji „terenowych” niekwalifikujących się do zbioru centralnego, a zarazem użytecznego lokalnie<sup>35</sup>.

Przyjęto, nawiązując tym do projektu sprzed niemal dekady, że podsystemy zagadnieniowe będą się dzielić na zbiór informacji sformalizowanych (przechowywanych w pamięci komputera) oraz niesformalizowanych zachowywanych w formie niecyfrowej, np. mikrofilmów umieszczonych w klaserach. Zakładano przy tym stworzenie indeksów, które ułatwiłyby znalezienie pożądanej informacji<sup>36</sup>. Podsystemy zagadnieniowe podzielono ze względu na strukturę resortu spraw wewnętrznych. Wspomniane tworzyły cztery zasadnicze części-jednostki: operacyjne centrali resortu, operacyjno-techniczne, operacyjne Komendy Głównej MO, komend wojewódzkich MO<sup>37</sup>. Jako podstawę funkcjonowania omawianych

<sup>30</sup> AIPN, 0702/15, Omówienie projektu Zintegrowanego Systemu Kartotek Operacyjnych przygotowanego przez Biuro Informatyki MSW, Warszawa, październik 1979 r., k. 30–63.

<sup>31</sup> *Ibidem*, k. 35.

<sup>32</sup> *Ibidem*, k. 35, 42.

<sup>33</sup> *Ibidem*, k. 36.

<sup>34</sup> *Ibidem*, k. 41.

<sup>35</sup> *Ibidem*, k. 42; zob. też AIPN Rz, 010/83, Zarys koncepcji Zintegrowanego Systemu Kartotek Operacyjnych – ZSKO, Warszawa, 1983 r., k. 27.

<sup>36</sup> AIPN, 0702/15, Omówienie projektu Zintegrowanego Systemu Kartotek Operacyjnych przygotowanego przez Biuro Informatyki MSW, Warszawa, październik 1979 r., k. 40–41.

<sup>37</sup> *Ibidem*.

podsystemów projektowano meldunki operacyjne<sup>38</sup>. Do zasadniczego obiegu informacji w planowanym systemie odnosi się schemat nr 4.

Wzmiankowany SIK miał być dla kierownictwa resortu dwukierunkowym „oknem” umożliwiającym wgląd w system ZSKO. Z jednej strony tą drogą miano składać zapytania płynące z gremiów kierowniczych resortu, z drugiej zaś przekazywać informacje do kierownictwa także z podsystemów zagadnieniowych<sup>39</sup>.

Podobnie jak dekadę wcześniej szacowano, że istnieje możliwość wdrożenia systemu ZSKO w ciągu pięciu lat. Zakładano też ścisłą współpracę między ówczesnym Biurem Informatyki, Biurem „C” oraz jednostkami operacyjnymi resortu spraw wewnętrznych. Funkcję koordynacyjną powierzono wzmiankowanemu Biuru Informatyki<sup>40</sup>. W omawianym projekcie zarysowano także planowany obieg informacji pomiędzy ZSKO, a jednostką operacyjną, co uwidocznione jest w schemacie nr 5.

Sugerowano podzielenie procesu budowy ZSKO na dwa główne okresy. W pierwszym miano utworzyć zasadniczą część CROS obejmującą zainteresowania czynne, uwzględniające odniesienia do materiałów archiwalnych, a także zbudować podsystemy zagadnieniowe głównych pionów operacyjnych oraz eksperymentalnych systemów komend wojewódzkich<sup>41</sup>. W drugim etapie, poza kontynuowaniem dwóch ostatnich, oczekiwano poszerzenia CROS o informacje archiwalne. Przewidywano przepływ informacji zarówno z zainteresowań czynnych do archiwum, jak i z archiwum do zainteresowań czynnych. W optymistycznym raczej wariantcie zakładano zakończenie pierwszego etapu w roku 1980<sup>42</sup>. Planowano wprowadzenie okresu przejściowego, w którym korzystano by jednocześnie ze zbiorów komputerowych oraz kartotek ręcznych do czasu ich całkowitej digitalizacji. To z kolei umożliwiłoby wprowadzenie „docelowej procedury korzystania z systemu”<sup>43</sup>. Za element scalający poszczególne składniki systemu uznano: identyfikator osobowy, numer rejestracyjny, tabele kodowe<sup>44</sup>.

### 1988. ZSKO. Do trzech razy sztuka?

Można sądzić, że nie tyle światowa rewolucja informatyczna lat osiemdziesiątych (była ona domeną krajów Zachodu, a dostęp do jej rezultatów dla państw bloku wschodniego z zasady był bardzo utrudniony), co raczej bieżąca sytuacja społeczno-gospodarcza kraju oraz trudności kadrowe resortu spowodowały konieczność modyfikacji planów ogólnie pojętej informatyzacji MSW, w tym tworzenia ZSKO. W drugiej połowie lat osiemdziesiątych starano się na nowo usystematyzować założenia projektu ZSKO<sup>45</sup>. Nadal pozostawał on ważnym zadaniem. Miał to być zespół systemów: ewidencji operacyjnej, zagadnieniowych

<sup>38</sup> AIPN Rz, 010/83, Zarys koncepcji Zintegrowanego Systemu Kartotek Operacyjnych – ZSKO, Warszawa, 1983 r., k. 4.

<sup>39</sup> AIPN, 0702/15, Omówienie projektu Zintegrowanego Systemu Kartotek Operacyjnych przygotowanego przez Biuro Informatyki MSW, Warszawa, październik 1979 r., k. 43.

<sup>40</sup> *Ibidem*, k. 47–48.

<sup>41</sup> *Ibidem*, k. 47.

<sup>42</sup> *Ibidem*, k. 48.

<sup>43</sup> *Ibidem*, k. 50.

<sup>44</sup> AIPN Rz, 010/83, Zarys koncepcji Zintegrowanego Systemu Kartotek Operacyjnych – ZSKO, Warszawa, 1983 r., k. 3.

<sup>45</sup> Por. AIPN Gd, 0046/413, Koncepcja rozwoju informatyki w resorcie spraw wewnętrznych do 2000 r., 1988 r.; zob. też AIPN, 0365/91, t. 2, Koncepcja wdrażania informatyki wspomagającej działania operacyjne jednostek resortu spraw wewnętrznych [projekt], Warszawa, 1986 r., k. 16.

jednostek operacyjnych i operacyjno-technicznych oraz ewidencyjno-rozpoznawczych. Zasadniczą koncepcję ZSKO przypomniano w kolejnym dokumencie<sup>46</sup>.

ZSKO – jak zakładano już wcześniej – miał pomieścić bieżące informacje na temat zainteresowań poszczególnych służb resortu spraw wewnętrznych (SB, MO, WOP, WSW) oraz MON (Zarząd II Sztabu Generalnego, WSW). Planowano nim objąć informacje archiwalne zgromadzone w kartotece ogólnoinformacyjnej oraz Centralnej Kartotece Kryminalnej. Przewidywane zasadnicze funkcje systemu nie zmieniły się w stosunku do uprzednich projektów. Do zakładanych zadań należały: rejestracja, aktualizacja, sprawdzanie i udzielanie informacji uwzględniające koordynację działań. Na szczeblu centralnym przewidywano zorganizowanie kontroli nad przepływającymi informacjami<sup>47</sup>. Projektowano wdrożenie systemów zagadnieniowych dla danych pionów i komórek organizacyjnych. Dzięki nim poszczególne jednostki operacyjne (SB, Biura Śledczego MSW, jednostki operacyjno-techniczne SB, WOP i Biura Paszportów MSW, KG MO) miały posiadać możliwość otrzymywania interesujących ich informacji. Systemy ewidencyjno-rozpoznawcze miały dostarczać wiadomości dotyczące osób i faktów oraz działań jednostek resortu spraw wewnętrznych i MON, bez konieczności dokonywania uzgodnień międzyresortowych. Zakładano automatyczne przekazywanie informacji. Podobnie jak wcześniej (w założeniach z końca lat siedemdziesiątych) projektowano lokalne wzbogacanie informacji w stosunku do zasobu centralnego<sup>48</sup>. Zakładano pełną integrację systemów wchodzących w skład ZSKO, aby umożliwić „wzajemny przepływ informacji pomiędzy nimi”. Uzupełniające dane do ZSKO miano pozyskiwać z systemów PESEL i KADRA (dotyczącego funkcjonariuszy). Przewidywano korzystanie z PESEL za pośrednictwem ZSKO. Projektowano przy tym jednokierunkowy przepływ informacji – do ZSKO<sup>49</sup>.

### Ewidencja operacyjna

Informatyzacja organizowana przez Biuro „C” wiązała się ze zmianami tak w rodzajach przechowywanej dokumentacji, jak i na bieżąco stosowanej w obiegu wewnętrznym. W lipcu 1982 r. uzyskano zgodę na wycofanie niektórych rejestracji z kartoteki ogólnoinformacyjnej. Odnosiły się one m.in. do powojennego okresu tzw. utrwalania władzy ludowej. Wspomniane materiały w latach osiemdziesiątych nabierały już bowiem charakteru historycznego<sup>50</sup>. Z racji budowy ZSKO w grudniu 1982 r. opracowano projekt funkcjonowania ewidencji operacyjnej w nowych warunkach. Przedstawiono go w dokumencie zatytułowanym: „Koncepcja wdrażania elektronicznej techniki obliczeniowej dla potrzeb ewidencji operacyjnej wprowadzonej w Biurze „C” MSW”<sup>51</sup>.

Przewidywano wprowadzenie nowego wzoru karty ewidencyjnej „P” w miejsce dotychczasowych trzech kart: E-14, E-15 i E-16 wykorzystywanych w procesie udzielania informacji<sup>52</sup>.

<sup>46</sup> AIPN Gd, 0046/413, Koncepcja rozwoju informatyki w resorcie spraw wewnętrznych do 2000 r., 1988 r., s. 27.

<sup>47</sup> *Ibidem*, s. 32.

<sup>48</sup> *Ibidem*, s. 34.

<sup>49</sup> *Ibidem*, s. 27.

<sup>50</sup> L. Postołowicz, *Kartoteka ogólnoinformacyjna Służby Bezpieczeństwa* [w:] *Z archiwum IPN*, t. 1, red. B. Groniek, Warszawa 2005, s. 19.

<sup>51</sup> AIPN Rz, 010/83, Koncepcja wdrażania elektronicznej techniki obliczeniowej dla potrzeb ewidencji operacyjnej wprowadzonej w Biurze „C” MSW, b.d., k. 26.

<sup>52</sup> Z funkcjonalnością poszczególnych kart można się zapoznać w artykule Moniki Komanieckiej: *Organizacja i funkcjonowanie kartotek ogólnoinformacyjnej i zagadnieniowej aparatu bezpieczeństwa* [w:] *Wokół*



Proponowano również zastosowanie nowych kart „E”, „D” oraz „C”<sup>53</sup>. Jednocześnie postanowiono utrzymać dotychczasowy system kartotek jako „dublera systemu komputerowego”<sup>54</sup>.

W dokumencie koncepcyjnym szczegółowo wyjaśniono funkcjonalność wspomnianych nowych kart ewidencyjnych. Karta „P” zastępowała w funkcji zapytania wcześniejszy formularz E-15, zaś pod kątem aktualizacyjnym dane wcześniej zawarte w karcie E-16 w informacjach identyfikacyjno-adresowych. Karta „P” służyła do zapisu podstawowych danych osobowych niezbędnych do prowadzenia procesu sprawdzania i udzielania informacji, a także zgłaszania uzupełnień. W projekcie zachowano dotychczasowe wymogi formalne stosowane wobec karty E-15. Wypełnianie karty „P” i jej kodowanie opisywała instrukcja P-1. W treści karty „P” miano odnotowywać poza danymi personalnymi liczbę dziennika, datę wypełnienia, podpis i pieczętkę naczelnika wydziału lub jego zastępcy albo upoważnionego funkcjonariusza<sup>55</sup>. Kartę „P” przedstawiają poniższe faksymilia:

The image shows two facsimiles of the 'P' card (AIPN Wr, 0148/211). The left card is titled 'JAWNE' and 'TABLICE' and contains fields for identification (1-10), address (11-15), and other personal data (16-25). The right card is titled 'INNE NAZWISKA I IMIONA' and contains fields for other surnames and names (26-33), unit (34), position (35), and date of inquiry (36). Both cards have 'AIPN Wr' and 'AIPN BUŁAD' markings.

Wzór karty „P” (AIPN Wr, 0148/211)

Kolejna karta oznaczona literą „E” przejęła po części funkcje dotychczasowych kart EO-4 oraz E-16. Zastąpiła ona w funkcji rejestracyjnej część operacyjną pierwszej karty EO-4 oraz w za-

teczek bezpieki..., s. 231–262. Zob. też J. Piłat, *Zasady prowadzenia, funkcjonowanie oraz rola ewidencji operacyjnej SB z uwzględnieniem przydatności zachowanych materiałów ewidencyjnych w bieżącej pracy Instytutu Pamięci Narodowej* [w:] *W kręgu „teczek”. Z badań nad zasobem i funkcjami archiwum Instytutu Pamięci Narodowej*, red. J. Bednarek, P. Perzyna, Łódź–Toruń, s. 156.

<sup>53</sup> AIPN Rz, 010/83, *Zarys koncepcji Zintegrowanego Systemu Kartotek Operacyjnych – ZSKO*, Warszawa, 1983 r., k. 5; por. też *ibidem*, *Koncepcja wdrażania elektronicznej techniki obliczeniowej dla potrzeb ewidencji operacyjnej wprowadzonej w Biurze „C” MSW*, Warszawa, grudzień 1982 r., k. 30.

<sup>54</sup> *Ibidem*, k. 9.

<sup>55</sup> *Ibidem*, k. 30, 34–35.

daniach aktualizacyjnych kartę drugą E-16 w części danych operacyjno-ewidencyjnych<sup>56</sup>. Kartę „E” przeznaczono do rejestracji osób i spraw. Wypełniały ją dane operacyjne. Łączyły się one z informacjami personalnymi figurantów jedynie poprzez umieszczony identyfikator osobowy. Dzięki temu utrudniano ewentualne rozpoznanie osób, których informacje dotyczyły. Wypełnianie karty „E” regulowała instrukcja E-1<sup>57</sup>. Wspomnianą kartę „E” przedstawiono na kolejnych faksymiliach.

The image shows two examples of the 'E' card (AIPN Wr, 0148/211). The left card is labeled 'JAWNE' (Public) and 'TAJNE' (Secret). It contains fields for: 1. Registration number, 2. Identification number, 3. Registration date, 4. Registration type, 5. Category, 6. Registration status, 7. Registration date, 8. Character, 9. Reason, 10. Status, 11-15. Functional use of the card, 16-20. Identification data. The right card is labeled 'DUŁAD' (Secret) and contains fields for: 16. Object, 17. Object type, 18. Object location, 19. Object location, 20. Object location, 21. Object location, 22. Object location, 23. Object location, 24. Object location, 25. Object location, 26. Object location, 27. Object location, 28. Object location, 29. Object location, 30. Object location, 31. Object location, 32. Object location, 33. Object location, 34. Object location, 35. Object location.

Wzór karty „E” (AIPN Wr, 0148/211)

Nowo wprowadzone karty „C” i „D” zastąpiły w funkcji kart rejestracyjnych część osobową karty EO-4 oraz w zadaniach aktualizacyjnych kartę E-16 „w zakresie danych charakterologiczno-rysopisowych i danych o działalności rejestrowanych osób”<sup>58</sup>. Karta „C” służyła do odnotowywania danych „osobowo-poznawczych” oraz „związków osobowych”, co ilustrują poniższe faksymilia.

<sup>56</sup> AIPN, 001436/5, Instrukcja rejestrowania osób i spraw przez jednostki Służby Bezpieczeństwa oraz sprawdzania i udzielania informacji przy wykorzystaniu elektronicznego systemu przetwarzania danych, maj 1984 r., s. 1.

<sup>57</sup> AIPN Rz, 010/83, Koncepcja wdrażania elektronicznej techniki obliczeniowej dla potrzeb ewidencji operacyjnej wprowadzonej w Biurze „C” MSW, Warszawa, grudzień 1982 r., k. 30.

<sup>58</sup> AIPN, 001436/5, Instrukcja rejestrowania osób i spraw przez jednostki Służby Bezpieczeństwa oraz sprawdzania i udzielania informacji przy wykorzystaniu elektronicznego systemu przetwarzania danych, maj 1984 r., s. 1.

115

**JAWNE** **TAJNE**

**C** 1  2

3. ZMAGNOŚĆ WZGLĘDÓW OBCHY

|   |  |  |   |  |  |
|---|--|--|---|--|--|
| a |  |  | b |  |  |
| c |  |  | d |  |  |
| e |  |  | f |  |  |
| g |  |  | h |  |  |

4. HOBBY, ZAINTERESOWANIA, SKŁONNOŚCI

|   |  |  |   |  |  |
|---|--|--|---|--|--|
| a |  |  | b |  |  |
| c |  |  | d |  |  |
| e |  |  | f |  |  |
| g |  |  | h |  |  |

5.

6. RYSOWIS

|   |  |  |   |  |  |
|---|--|--|---|--|--|
| a |  |  | b |  |  |
| c |  |  | d |  |  |
| e |  |  | f |  |  |
| g |  |  | h |  |  |

7.

8.

9.

10.

11.

12.

13.

14.

15.

16.

17.

18.

19.

20.

21.

22.

23.

24.

25.

26.

27.

28.

29.

30.

31.

32.

33.

34.

35.

36.

37.

38.

39.

40.

41.

42.

43.

44.

45.

46.

47.

48.

49.

50.

51.

52.

53.

54.

55.

56.

57.

58.

59.

60.

61.

62.

63.

64.

65.

66.

67.

68.

69.

70.

71.

72.

73.

74.

75.

76.

77.

78.

79.

80.

81.

82.

83.

84.

85.

86.

87.

88.

89.

90.

91.

92.

93.

94.

95.

96.

97.

98.

99.

100.

101.

102.

103.

104.

105.

106.

107.

108.

109.

110.

111.

112.

113.

114.

115.

116.

117.

118.

119.

120.

121.

122.

123.

124.

125.

126.

127.

128.

129.

130.

131.

132.

133.

134.

135.

136.

137.

138.

139.

140.

141.

142.

143.

144.

145.

146.

147.

148.

149.

150.

151.

152.

153.

154.

155.

156.

157.

158.

159.

160.

161.

162.

163.

164.

165.

166.

167.

168.

169.

170.

171.

172.

173.

174.

175.

176.

177.

178.

179.

180.

181.

182.

183.

184.

185.

186.

187.

188.

189.

190.

191.

192.

193.

194.

195.

196.

197.

198.

199.

200.

201.

202.

203.

204.

205.

206.

207.

208.

209.

210.

211.

212.

213.

214.

215.

216.

217.

218.

219.

220.

221.

222.

223.

224.

225.

226.

227.

228.

229.

230.

231.

232.

233.

234.

235.

236.

237.

238.

239.

240.

241.

242.

243.

244.

245.

246.

247.

248.

249.

250.

251.

252.

253.

254.

255.

256.

257.

258.

259.

260.

261.

262.

263.

264.

265.

266.

267.

268.

269.

270.

271.

272.

273.

274.

275.

276.

277.

278.

279.

280.

281.

282.

283.

284.

285.

286.

287.

288.

289.

290.

291.

292.

293.

294.

295.

296.

297.

298.

299.

300.

301.

302.

303.

304.

305.

306.

307.

308.

309.

310.

311.

312.

313.

314.

315.

316.

317.

318.

319.

320.

321.

322.

323.

324.

325.

326.

327.

328.

329.

330.

331.

332.

333.

334.

335.

336.

337.

338.

339.

340.

341.

342.

343.

344.

345.

346.

347.

348.

349.

350.

351.

352.

353.

354.

355.

356.

357.

358.

359.

360.

361.

362.

363.

364.

365.

366.

367.

368.

369.

370.

371.

372.

373.

374.

375.

376.

377.

378.

379.

380.

381.

382.

383.

384.

385.

386.

387.

388.

389.

390.

391.

392.

393.

394.

395.

396.

397.

398.

399.

400.

401.

402.

403.

404.

405.

406.

407.

408.

409.

410.

411.

412.

413.

414.

415.

416.

417.

418.

419.

420.

421.

422.

423.

424.

425.

426.

427.

428.

429.

430.

431.

432.

433.

434.

435.

436.

437.

438.

439.

440.

441.

442.

443.

444.

445.

446.

447.

448.

449.

450.

451.

452.

453.

454.

455.

456.

457.

458.

459.

460.

461.

462.

463.

464.

465.

466.

467.

468.

469.

470.

471.

472.

473.

474.

475.

476.

477.

478.

479.

480.

481.

482.

483.

484.

485.

486.

487.

488.

489.

490.

491.

492.

493.

494.

495.

496.

497.

498.

499.

500.

501.

502.

503.

504.

505.

506.

507.

508.

509.

510.

511.

512.

513.

514.

515.

516.

517.

518.

519.

520.

521.

522.

523.

524.

525.

526.

527.

528.

529.

530.

531.

532.

533.

534.

535.

536.

537.

538.

539.

540.

541.

542.

543.

544.

545.

546.

547.

548.

549.

550.

551.

552.

553.

554.

555.

556.

557.

558.

559.

560.

561.

562.

563.

564.

565.

566.

567.

568.

569.

570.

571.

572.

573.

574.

575.

576.

577.

578.

579.

580.

581.

582.

583.

584.

585.

586.

587.

588.

589.

590.

591.

592.

593.

594.

595.

596.

597.

598.

599.

600.

601.

602.

603.

604.

605.

606.

607.

608.

609.

610.

611.

612.

613.

614.

615.

616.

617.

618.

619.

620.

621.

622.

623.

624.

625.

626.

627.

628.

629.

630.

631.

632.

633.

634.

635.

636.

637.

638.

639.

640.

641.

642.

643.

644.

645.

646.

647.

648.

649.

650.

651.

652.

653.

654.

655.

656.

657.

658.

659.

660.

661.

662.

663.

664.

665.

666.

667.

668.

669.

670.

671.

672.

673.

674.

675.

676.

677.

678.

679.

680.

681.

682.

683.

684.

685.

686.

687.

688.

689.

690.

691.

692.

693.

694.

695.

696.

697.

698.

699.

700.

701.

702.

703.

704.

705.

706.

707.

708.

709.

710.

711.

712.

713.

714.

715.

716.

717.

718.

719.

720.

721.

722.

723.

724.

725.

726.

727.

728.

729.

730.

731.

732.

733.

734.

735.

736.

737.

738.

739.

740.

741.

742.

743.

744.

745.

746.

747.

748.

749.

750.

751.

752.

753.

754.

755.

756.

757.

758.

759.

760.

761.

762.

763.

764.

765.

766.

767.

768.

769.

770.

771.

772.

773.

774.

775.

776.

777.

778.

779.

780.

781.

782.

783.

784.

785.

786.

787.

788.

789.

790.

791.

792.

793.

794.

795.

796.

79

Zadaniem następnej karty – „R” było przenoszenie informacji zgromadzonych w kartotekach tradycyjnych do kartoteki komputerowej, jej aktualizacja i weryfikacja. Oczekiwano, że w miarę rozwoju systemu zmodyfikowany obieg dokumentów w pewnych wypadkach ulegał będzie uproszczeniu, a czas samych sprawdzeń skróceniu<sup>61</sup>.

Rolę w ewidencji operacyjnej przyznano też dokumentowi „K–P” (ewentualnie „K–O”). Był to wydruk komputerowy, którego występowanie przewidywano na różnych etapach obiegu informacji w archiwum. Dokument „K–P” miał być odpowiedzią na sprawdzenie osoby kartą „P” oraz potwierdzeniem „sprawdzenia osoby w zbiorach pionu «C», czym zastępował funkcjonalnością dotychczasową rolę karty E-15”<sup>62</sup>.

Problematykę szczegółowego zastosowania nowych dokumentów w zakresie ewidencji podjęto kompleksowo w Instrukcji rejestrowania osób i spraw przez jednostki Służby Bezpieczeństwa oraz sprawdzania i udzielania informacji przy wykorzystaniu elektronicznego systemu przetwarzania danych z maja 1984 r.<sup>63</sup>

### Obieg dokumentów

Ważnym punktem wyjścia do opracowania modelu obiegu informacji w związku z organizacją ZSKO były zalecenia resortu odnoszące się do rejestracji i przekazywania informacji. Obieg dokumentów rejestracyjnych oraz kwestię udzielania informacji w MSW regulowało od 1972 r. Zarządzenie 079/72 z dnia 2 sierpnia 1972 r. w sprawie rejestracji przez jednostki Służby Bezpieczeństwa osób i spraw oraz sprawdzania i udzielania informacji<sup>64</sup>. Zawarte w nim wytyczne były podstawą do planowania zmian w obiegu informacji w MSW i jednostkach mu podległych<sup>65</sup>. Służyły one wpleceniu do dotychczas funkcjonującego systemu dokumentacji elementów projektu informatycznego wykorzystywanych do wprowadzania danych na nośnik komputerowy oraz weryfikacji umieszczonych tam informacji. Warto zarazem nadmienić, że zmiany na tym etapie dotyczyły tylko tych obszarów, gdzie wdrażano nowe elementy przetwarzania.

Opracowano kilka modeli organizacji dokumentacji odpowiadających zasadniczym funkcjom dotychczasowego systemu. Znalazły się wśród nich sprawdzanie i udzielanie informacji, rejestracja osób i spraw przez jednostki SB, informacja o zmianach oraz przekazywaniu spraw i teczek do innych jednostek operacyjnych oraz rejestracje uzupełniające<sup>66</sup>. Zmodyfikowany system dokumentacji, a także wykonywane przy tym czynności uwzględniające aspekt informatyczny przedstawiają kolejne cztery schematy. Pierwszy z nich

<sup>59</sup> AIPN Rz, 010/83, Koncepcja wdrażania elektronicznej techniki obliczeniowej dla potrzeb ewidencji operacyjnej wprowadzonej w Biurze „C” MSW, Warszawa, grudzień 1982 r., k. 30.

<sup>60</sup> *Ibidem*, k. 30, 43.

<sup>61</sup> Por. *ibidem*, k. 31–32.

<sup>62</sup> AIPN, 001436/5, Instrukcja rejestrowania osób i spraw przez jednostki Służby Bezpieczeństwa oraz sprawdzania i udzielania informacji przy wykorzystaniu elektronicznego systemu przetwarzania danych, maj 1984 r., s. 1.

<sup>63</sup> *Ibidem*.

<sup>64</sup> AIPN Gd, 0046/413, Koncepcja rozwoju informatyki w resorcie spraw wewnętrznych do 2000 r., 1988 r., s. 23; zob. też AIPN, 01259/26, Wytyczne dyrektora Biura „C” z dnia 18 XI 1972 r. w sprawie prowadzenia rejestracji, ewidencji i opracowań analitycznych oraz sprawdzania i udzielania informacji, b.p.

<sup>65</sup> Wiedzę o funkcjonowaniu kartotek MSW można poszerzyć dzięki lekturze artykułu Moniki Komanieckiej; por. M. Komaniecka, *op. cit.*

<sup>66</sup> Por. AIPN Rz, 010/83, Koncepcja wdrażania elektronicznej techniki obliczeniowej dla potrzeb ewidencji operacyjnej wprowadzonej w Biurze „C” MSW, Warszawa, grudzień 1982 r., k. 34 i nn.

dotyczy zasadniczej kwestii realizowanej przez Biuro „C”, czyli wspomnianego sprawdzania i udzielania informacji (zob. schemat nr 6).

Głównym elementem modernizacji obiegu stało się przenoszenie informacji na nośnik komputerowy. Jak pokazano wyżej, dotyczyło to także uzupełnień z CBA, CKK i KOI. Za każdym razem przy aktualizacji konieczne było wypisanie karty „R”, skierowanie jej do Wydziału X oraz zweryfikowanie naniesionych zmian w Wydziale III Biura „C”.

Projektowany proces informatyzacji modyfikował również sferę procesu rejestracji osób i spraw. Przy rejestracji wykorzystywano informacje naniesione już na nośnik komputerowy w trakcie sprawdzenia i udzielania informacji. W omawianym procesie ukazana jest zasadnicza rola wydziałów: X, I oraz III Biura „C”, gdzie ostatecznie trafiały wydruki rejestracyjne. Powyższe zagadnienie ilustruje schemat nr 7.

Elementy komputeryzacji zaplanowano także w zakresie zawiadamiania o zmianach oraz przekazywania spraw i teczek jednostkom operacyjnym resortu. W tym kontekście w wypadku stosowania starych kart zakładano niezmienną dotychczasowego obiegu informacji. Nieco inaczej sprawa miała się przy wykorzystaniu nowych kart. Zasadnicza ścieżka postępowania była zwięzła. Obejmowała trzy główne części Biura „C” – wydziały: I, X oraz III. Wydruki realizowano w cyklu dobowym. W Wydziale I sprawdzano poprawność uprzednio dokonanego kodowania, szukano błędów we wprowadzeniu na nośnik komputerowy, w razie ich znalezienia wypisywano nowe karty podstawowe lub kartę pomocniczą „R”. Powyższe zagadnienia przedstawia schemat nr 8.

Zmiany dotyczyły wreszcie rejestracji uzupełniających. W ich przypadku kolejność czynności uzależniona była od faktu, czy nowe informacje dotyczyły osoby już wprowadzonej do komputerowej kartoteki. Można to zauważyć, śledząc przebieg schematu nr 9.

Pewne odniesienia do kwestii informatycznych znalazły się także w części projektu zajmującej się kwestią procedur uzupełniających<sup>67</sup>.

### Sprzęt

Pierwszym sprzętem elektronicznym wykorzystywanym do automatyzacji działań wewnątrz MSW była maszyna ZAM-41, jeden z pierwszych polskich komputerów<sup>68</sup>. U progu lat siedemdziesiątych przewidywano uruchomienie systemu na centralnej Elektronicznej Maszynie Cyfrowej. Dopuszczano dwa warianty sprzętu do obsługi planowanego wówczas ZSKO. W obydwu zasadniczą część elektroniczną planowano otrzymać z zasobów krajowych. Jedynie w kilku wypadkach dopuszczano konieczność zakupu urządzeń na Zachodzie za tzw. twardą walutę, co oznaczało zapewne wówczas dolary amerykańskie.

Przytoczona w projekcie konfiguracja przewidywała szybkość przetwarzania jednostki centralnej na poziomie 0,5 mln operacji na sekundę, użycie pamięci operacyjnej o czasie dostępu ok. 0,8 nanosekund. Rozpatrywano zestaw minikomputerów (określonego jako wariant „A”) lub, alternatywnie, maszynę cyfrową dużej pojemności (definiowaną jako wariant „B”)<sup>69</sup>. Warto zaznaczyć, że niezależnie od rozwiązania, niezmiennymi elementami konfiguracji sprzętowych były dyski stałe, wymienne, pamięć masowa oraz urządzenia wejścia-wyjścia takie jak: monitory ekranowe, sterujące, drukarki wierszowe, czytniki kart,

<sup>67</sup> *Ibidem*, k. 52 i nn.

<sup>68</sup> AIPN, 01435/21, Opracowanie resortowe na temat historii Biura „C”, b.d., k. 75; por. też <http://www.imm.org.pl/5,Instytut-Historia.html>, 29 VI 2010 r.

<sup>69</sup> AIPN, 0434/24, Studium wstępne nad Zautomatyzowanym Systemem Kartotek Osobowych resortu spraw wewnętrznych – ZSKO, Warszawa, grudzień 1970 r., k. 31 i nn.

taśmy oraz perforator taśmy. Zarys ideowy wymienionych zestawów sprzętowych przedstawiają schematy nr 10–11.

Nieco odmiennie przedstawiał się schemat sprzętowy maszyny cyfrowej dużej pojemności, który – jak wzmiankowano – rozpatrywano jako wariant „B” (zob. schemat nr 11).

Jak pokazał dalszy rozwój wydarzeń powyższe rozważania w zasadniczym zakresie skończyły się wraz z pozyskaniem dla MSW w 1973 r. amerykańskiego komputera Honeywell Bull, który niemal na dalsze dwie dekady stał się podstawową jednostką sprzętową w resorcie, charakteryzującą się dużą niezawodnością. Warto wspomnieć, że w planach u progu lat siedemdziesiątych sugerowano też utworzenie centralnej stacji transmisji danych, która miała przyspieszyć wymianę informacji. Model konstrukcji stacji prezentuje schemat nr 12.

W projekcie przedstawionym pod koniec 1979 r. zakładano dwojakie rozwiązania sprzętowe. W pierwszym wariantcie planowano oparcie realizacji podsystemu CROS – zasadniczej części ZSKO – na wzmiankowanym wyżej amerykańskim komputerze Honeywell Bull 6040 oraz wsparcie go sprzętem produkcji krajów demokracji ludowej. Ówczesne jednostki pamięci związane ze wspomnianym komputerem mogły pomieścić ok.  $6 \cdot 10^8$  znaków (tj. ok. 570 MB). Szacowano, że wspomniana wielkość zagwarantuje obsłużenie ok. 50 proc. planowanej pojemności bazy danych. Uważano, że umożliwiłoby to podjęcie działań w kierunku budowy CROS w zakresie zainteresowań czynnych. Wychodzono z założenia, że do spełnienia całościowych wymagań sprzętowych niezbędne będzie wzbogacenie wspomnianego systemu komputerowego o kolejne elementy, m.in. o pamięć dyskową o pojemności  $1,2 \cdot 10^9$  znaków (tj. ok. 1150 MB), 2–3 jednostki pamięci taśmowych, drukarkę. Dzięki kanałowi HSLA (z ang. *High Speed Link Adapter*) związanemu z komputerem komunikacyjnym DN-355, zakładano zaistnienie możliwości podłączania większej liczby końcówek komputerowych oraz modułu pamięci operacyjnej<sup>70</sup>. Z kolei do realizacji podsystemów zagadnieniowych jednostek operacyjnych proponowano włączyć mikrokomputery R-11 produkcji węgierskiej. Przewidywano, że każdy podsystem otrzymałby taki komputer oraz konfigurację adekwatną do wielkości zbioru i zakresu informacji podlegających komputeryzacji<sup>71</sup>. W drugim przedstawionym wariantcie, kosztowniejszym, choć wymagającym mniejszej liczby zmian, przewidywano rozbudowę istniejącego systemu komputerowego H-6040. Wśród elementów wzbogacających zestaw miały znaleźć się: kolejna jednostka centralna z pamięcią, pamięć dyskowa o pojemności  $1,7-2,0 \cdot 10^9$  znaków (tj. ok. 1600–1900 MB), 5 sztuk pamięci taśmowych oraz urządzenie komunikacyjne DN 355<sup>72</sup>. Obie wzmiankowane możliwości przewidywały tworzenie podsystemów zagadnieniowych w komendach wojewódzkich MO na bazie sprzętu produkcji krajów Rady Wzajemnej Pomocy Gospodarczej<sup>73</sup>.

Rzeczywistość zweryfikowała przedstawione wyżej plany. Koncepcję z końca lat siedemdziesiątych „typowego” wyposażenia centrali oraz jednostek wojewódzkich prezentują schematy nr 13–14.

Pomyślano także o wyposażeniu terenowych jednostek podległych resortowi spraw wewnętrznych.

<sup>70</sup> AIPN, 0702/15, Omówienie projektu Zintegrowanego Systemu Kartotek Operacyjnych przygotowane przez Biuro Informatyki MSW, Warszawa, październik 1979 r., k. 55.

<sup>71</sup> *Ibidem*.

<sup>72</sup> Zapewne przydatny do przyłączania dodatkowych terminali; por. *ibidem*, k. 56.

<sup>73</sup> *Ibidem*, k. 57.

*Notabene* wedle projektu z końca lat siedemdziesiątych obsługa CROS miała się odbywać się za pomocą monitora ekranowego współpracującego z drukarką typu *hard copy*<sup>74</sup>. W tym samym projekcie zakładano udostępnienie członkom gremium kierowniczego resortu odpowiednich monitorów ekranowych<sup>75</sup>. Z kolei w planie wdrożeniowym z początku lat osiemdziesiątych przewidywano w Wydziale III Biura „C” utworzenie specjalnego stanowiska do obsługi pytań pilnych oraz szyfrogramów. Składać się ono miało z połączonych z komputerem głównym monitora ekranowego i drukarki lokalnej<sup>76</sup>.

W roku 1986 poza MSW pod kątem ZSKO dysponowano sprzętem komputerowym w trzech WUSW: Bydgoszczy (R-11), Warszawie i Wrocławiu (R-32), a w Krakowie przygotowywano się do przejścia podobnej maszyny. Nadto we wspomnianych trzech miastach istniały specjalne pomieszczenia oraz kadra inżynieryjno-techniczna. W centrali komputery znajdowały się w klimatyzowanych pomieszczeniach o łącznej powierzchni tysiąca metrów kwadratowych<sup>77</sup>. Ośrodki wojewódzkie planowano wyposażyć w wielostanowiskowe minikomputery klasy Mera 660 lub IBM PC oraz urządzenia do szyfrowania danych. „Końcowe urządzenia komputerowe” chciano zorganizować przy pomocy typowego wyposażenia komputerowego jednostek szczebla centralnego, wojewódzkiego oraz rejonowego. W tym celu zamierzano wykorzystać „wielostanowiskowe minikomputery”, monitory ekranowe oraz urządzenia dalekopisowe. Miały one być włączone do planowanej sieci<sup>78</sup>.

Warto nadmienić, że w roku 1986 Biuro „C” dysponowało różnorodnym parkiem informatycznym. Jedynie jego część wykorzystywano bezpośrednio do realizacji ZSKO. Sam zasób sprzętowy był wynikiem gromadzenia go przez lata.

**Honeywell Bull 6040.** Komputer produkcji amerykańskiej, który miał podstawowe znaczenie dla budowy systemu informatycznego MSW i WUSW. Jak już wspomniano zainstalowano go w resorcie w roku 1973<sup>79</sup>. Wedle zachowanych informacji posiadał pamięć operacyjną wielkości 1 MB oraz masową 1200 MB. Umożliwiał współpracę z 32 dodatkowymi urządzeniami ułatwiającymi dostęp do jego zasobów<sup>80</sup>. W roku 1982 dzięki staraniom PHZ „Metronex” pozyskano podobny komputer wycofany z eksploatacji i niekompletny. W roku 1983 skończyły się dostawy części zamiennych do oryginalnego H-6040<sup>81</sup>.

**G-118.** Włoskie urządzenie zainstalowane w roku 1973. Posiadało 20 KB pamięci operacyjnej oraz 30 MB masowej (obsługiwało czytniki taśmy papierowej dalekopisowej)<sup>82</sup>.

**R-32.** Urządzenie polskiej produkcji zainstalowane w roku 1980. Posiadało 2 MB pamięci operacyjnej oraz 1600 MB masowej. Dwa procesory transmisji umożliwiały podłączenie

<sup>74</sup> Ówczesnie mogło chodzić prawdopodobnie o drukarkę igłową lub znakową; por. AIPN, 0702/15, Omówienie projektu Zintegrowanego Systemu Kartotek Operacyjnych przygotowanego przez Biuro Informatyki MSW, Warszawa, październik 1979 r., k. 41.

<sup>75</sup> *Ibidem*, k. 43.

<sup>76</sup> AIPN Rz, 010/83, Koncepcja wdrażania elektronicznej techniki obliczeniowej dla potrzeb ewidencji operacyjnej prowadzonej w Biurze „C” MSW, grudzień 1982 r., k. 57.

<sup>77</sup> AIPN, 0365/91, t. 2, Koncepcja wdrażania informatyki wspomagającej działania operacyjne jednostek resortu spraw wewnętrznych [projekt], Warszawa, 1986 r., k. 38.

<sup>78</sup> *Ibidem*, k. 24–25.

<sup>79</sup> AIPN Gd, 0046/413, Koncepcja rozwoju informatyki w resorcie spraw wewnętrznych do 2000 r., 1988 r., s. 17.

<sup>80</sup> AIPN, 0365/91, t. 2, Koncepcja wdrażania informatyki wspomagającej działania operacyjne jednostek resortu spraw wewnętrznych [projekt], Warszawa, 1986 r., k. 38.

<sup>81</sup> *Ibidem*, k. 66.

<sup>82</sup> *Ibidem*, k. 39.

do 128 urządzeń końcowych (wykorzystywane było w granicznych punktach kontroli, ewidencji kryminalno-rozpoznawczej SUSW, Biurze Kryminalnym KG MO)<sup>83</sup>.

**R-11B.** Komputer węgierski włączony do pracy w roku 1980. Posiadał 1 MB pamięci operacyjnej oraz 300 MB masowej. Umożliwiał zdalne podłączenie 16 urządzeń (wykorzystywano go w Centralnej Kartotece Rzeczy Utraconych)<sup>84</sup>.

**MERA 9150.** Polski komputer wyposażony w 32 KB pamięci operacyjnej oraz 10 MB masowej. Mogło z nim współpracować do 32 stanowisk monitorowych. MSW wyposażone było w dwa tego typu komputery zainstalowane w Biurze „C” w roku 1979 i 1984 (stosowane jako rejestratory danych systemów eksploatowanych na ww. maszynach)<sup>85</sup>. Na początku dekady lat osiemdziesiątych urządzenia Mera 9150 miały służyć do wstępnej weryfikacji logicznej poprawności zapisów dokonywanych na kartach „P”<sup>86</sup>.

**MERA 100.** Także polski komputer wykorzystywany od roku 1981, wyposażony w 32 KB pamięci operacyjnej. Posiadał cztery napędy dysków elastycznych 8-calowych oraz możliwość współpracy z urządzeniami zdalnymi serii RIAD (obsługiwał ruch graniczny)<sup>87</sup>.

**R-61.** Komputer produkcji sowieckiej, który działał w centrali MSW od roku 1985. Chciano nim zastąpić wzmiankowany, wysłużony już wówczas, amerykański komputer Honeywell. R-61 posiadał 8 MB pamięci operacyjnej oraz 1200 MB pamięci masowej. Dołączony procesor umożliwiał podłączenie 64 końcowych urządzeń komputerowych<sup>88</sup>.

**IBM PC XT/AT.** Dysponowano trzema zestawami tego typu. Posiadały one po 640 KB pamięci operacyjnej oraz odpowiednio 30, 2x20, 2x20 MB pamięci masowej. Mogły działać także jako zdalne urządzenie (służyły do rozpoznania oprogramowania podstawowego)<sup>89</sup>.

Wszystkie powyższe komputery w Biurze „C” w roku 1986 obsługiwało 34 programistów (Wydział IX), 32 konserwatorów (Wydział XI), 73-osobowa obsługa technologiczna (Wydział X)<sup>90</sup>.

Pewną pulą sprzętu dysponowano także w Dowództwie Wojsk Ochrony Pogranicza. RC 8000 był komputerem duńskim działającym od 1977 r. Posiadał on pamięć operacyjną 196 KB oraz dyskową 60 MB. Maszyna obsługiwała 15 urządzeń końcowych usytuowanych w granicznym punkcie kontroli w międzynarodowym porcie lotniczym na Okęciu. Miała ona zastosowanie głównie w odprawie granicznej. W roku 1986 zainstalowano maszynę SM-1420 produkcji radzieckiej, o pojemności pamięci RAM 2 MB oraz masowej 32 MB. Posiadała ona możliwość współpracy z 16 urządzeniami. Planowano zastąpić nią urządzenie duńskie. Komputer MERA-60 – produkcji polskiej, zainstalowany w roku 1985, posiadał 20 MB pamięci dyskowej oraz pozwalał na obsługę czterech urządzeń końcowych. Ogółem wspomniane komputery obsługiwała 14-osobowa kadra wywodząca się z Wydziału Informatyki Sztabu WOP<sup>91</sup>.

<sup>83</sup> *Ibidem*.

<sup>84</sup> *Ibidem*.

<sup>85</sup> *Ibidem*.

<sup>86</sup> AIPN Rz, 010/83, Zarys koncepcji Zintegrowanego Systemu Kartotek Operacyjnych – ZSKO, Warszawa, 1983 r., k. 35.

<sup>87</sup> AIPN, 0365/91, t. 2, Koncepcja wdrażania informatyki wspomagającej działania operacyjne jednostek resortu spraw wewnętrznych [projekt], Warszawa, 1986 r., k. 39. RIAD była to seria komputerów budowanych w byłych krajach demokracji ludowej kompatybilna z IBM. Tworzono je w ramach Jednolitego Systemu Elektronicznych Maszyn Cyfrowych.

<sup>88</sup> AIPN, 0365/91, t. 2, Koncepcja wdrażania informatyki wspomagającej działania operacyjne jednostek resortu spraw wewnętrznych [projekt], Warszawa, 1986 r., k. 38.

<sup>89</sup> *Ibidem*, k. 40.

<sup>90</sup> *Ibidem*.

<sup>91</sup> *Ibidem*.



Mimo wykazanej wyżej różnorodności krytycznie oceniano wyposażenie sprzętowe Biura „C”. Sądono bowiem, że główny komputer nie posiadał dostatecznych możliwości teletransmisyjnych, był także wyeksploatowany. Maszyny R-32 oraz R-61 często zawodziły. Ostatnia posiadała niedopracowaną teletransmisję danych. Stąd wspomniany sprzęt wymagał znacznej obsługi technicznej<sup>92</sup>.

W połowie lat osiemdziesiątych we Wrocławiu oraz Bydgoszczy użytkowano egzemplarze wspomnianych wyżej komputerów, odpowiednio R-32 oraz R-11B. W obu wypadkach sprzęt wykorzystywano do eksploatacji systemów ewidencyjno-rozpoznawczych milicji. Obsługiwało je łącznie 23 pracowników<sup>93</sup>.

Porównanie właściwości poszczególnych modeli komputerów wykorzystywanych w MSW na przestrzeni lat siedemdziesiątych i osiemdziesiątych w stosunku do oczekiwań sprzętowych z drugiej połowy lat osiemdziesiątych przedstawia poniższa tabela:

**Tab. 1. Porównanie parametrów poszczególnych modeli komputerów w stosunku do oczekiwań sprzętowych z drugiej połowy lat osiemdziesiątych**

| Rodzaj parametru/komputer (kraj)     | H-6040 (USA) | R-32 (PRL) | R-11B (WRL) | R-61 (ZSRR) | Wymagania techniczne na sprzęt komputerowy ośrodka centralnego |
|--------------------------------------|--------------|------------|-------------|-------------|--|
| Rok instalacji                       | 1973         | 1980       | 1980        | 1985        |  |
| Pamięć operacyjna                    | 1            | 2          | 1           | 8           | >2   |
| Moc obliczeniowa (tys. oper./sek.)   | 240          | 220        | 1500        | 2000        | >1000  |
| Pamięć zewnętrzna (MB)               | 1200         | 1600       | 300         | 1200        | 4000   |
| Przepustowość kanału we/wy (kb/sek.) | 1500         | 900        | 400         | 500         | >2500  |
| Ilość kanałów teletransmisyjnych     | 32           | 128        | 16          | brak        | >128   |
| Procent niezawodności                | 95           | 95         | 98          | 70          | 100  |

*Źródło: AIPN, 0533/10, Koncepcja rozwoju informatyki w resorcie spraw wewnętrznych na lata 1987–2000.*

<sup>92</sup> *Ibidem.*

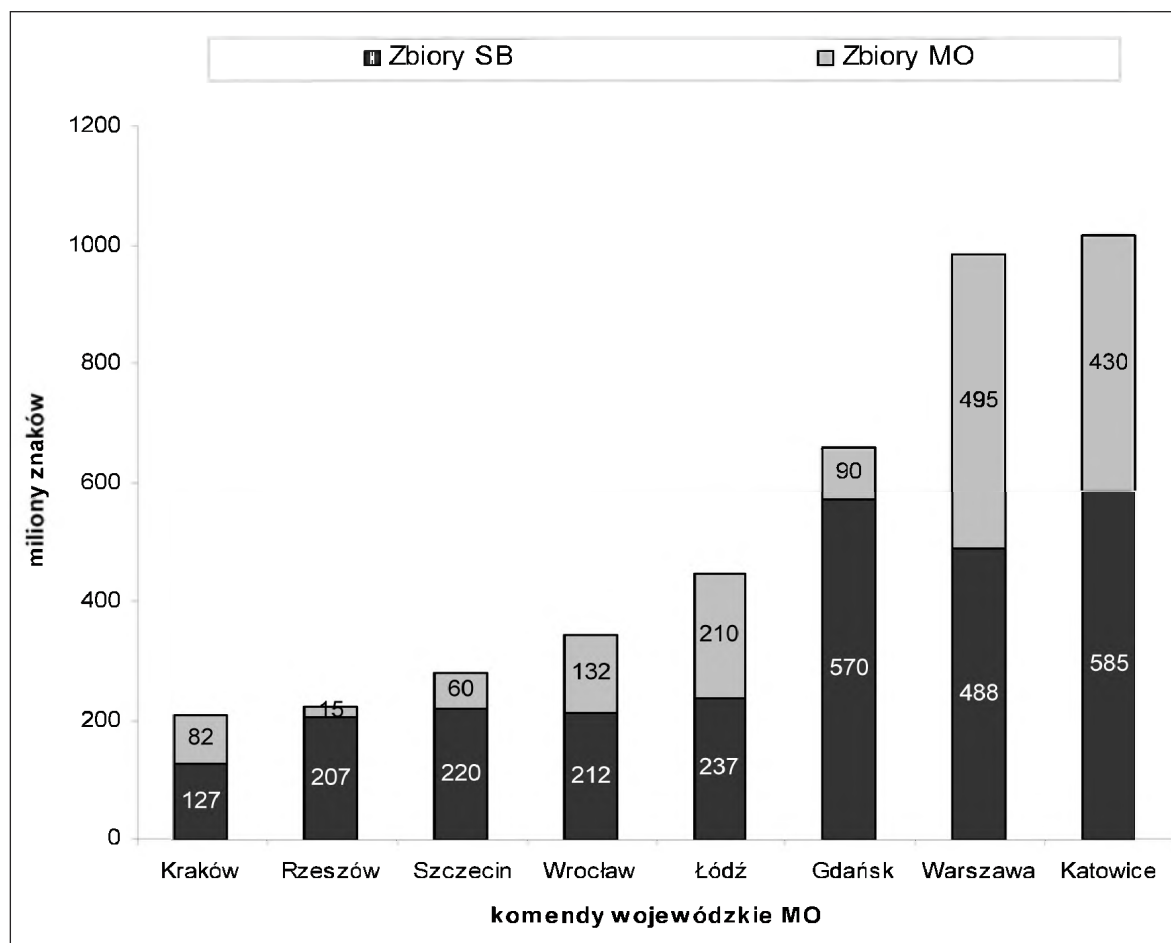
<sup>93</sup> *Ibidem*, k. 41.

<sup>94</sup> AIPN, 0553/10, Uwarunkowania sprzętowe Centralnego Ośrodka Informatycznego Biura „C” MSW, k. 65; zob. też AIPN Gd, 0046/413, Koncepcja rozwoju informatyki w resorcie spraw wewnętrznych do 2000 r., 1988 r., s. 67, 69.

W strategii rozwoju informatyki z roku 1987 oceniano, że docelowy główny komputer miał posiadać moc obliczeniową większą niż 1 mln operacji na sekundę, pamięć masową powyżej 4000 MB, możliwość obsłużenia powyżej 128 linii transmisji danych oraz cechować się niezawodnością i zdublowaniem modułów. Zarazem jednak, pomimo przedsięwziętych starań, konstatowano z pewnym rozgoryczeniem, że „obecnie Biuro «C» MSW nie dysponuje sprzętem komputerowym umożliwiającym realizację funkcji i zadań przewidzianych dla Centralnego Ośrodka Informatycznego MSW”. W związku z tym zalecano poszukiwanie odpowiedniego sprzętu w pierwszej kolejności na rynkach RWPG, a w drugiej – w krajach kapitalistycznych<sup>94</sup>.

Nieco wcześniej, bo w roku 1986, wedle szacunków, największe potrzeby, jeśli chodzi o pamięć masową, posiadały WUSW w Gdańsku, Katowicach, Łodzi oraz Warszawie. W ich wypadku łącznie dla pionów SB i MO szacowano konieczność magazynowania od 400 milionów do ponad miliarda znaków (tzn. od 381 do 953 MB). Szczegółowy rozkład oczekiwań względem systemu w wybranych województwach przedstawia poniższy wykres:

**Wykres 1. Szacunkowe oczekiwania względem magazynowania znaków (w milionach) w pamięciach masowych w komendach wojewódzkich MO w podziale na służby oraz województwa z 1986 r. Uwzględniono jedynie województwa z przewidywanym zasobem całkowitym powyżej 200 mln znaków** (oprac. Tadeusz Ruzikowski na podstawie AIPN, 0365/91, t. 2, Koncepcja wdrażania informatyki wspomagającej działania operacyjne jednostek resortu spraw wewnętrznych [projekt], Warszawa, 1986 r., k. 42).



Zrozumiałe, że najwyższe wskaźniki zapotrzebowania notowano w miastach, gdzie w latach osiemdziesiątych opozycja należała do najaktywniejszych. W wielu wypadkach przedstawione wyżej dane wskazują na korelację w tym zakresie. W większości jednak województw wielkości potrzeb określano na mniej niż 400 mln znaków, tzn. 381 MB<sup>95</sup>. Od pojemności przewidywanych systemów uzależniono kolejność podłączania jednostek wojewódzkich do sieci komputerowej. Jako pierwsze miano podłączać te o przewidywanym zasobie powyżej 200 mln znaków. Wśród nich znalazły się jednostki wojewódzkie: gdańskie, krakowskie, łódzkie, rzeszowskie, szczecińskie, warszawskie oraz wrocławskie<sup>96</sup>.

### Sieć komputerowa

Niezbędnym elementem projektowanego systemu była sieć komputerowa. W roku 1988 eksploatowano 32 końcówki sieci podłączone do komputera podstawowego H-6040, 16 kolejnych wpięto do maszyny R-61, a 5 następnych do R-11. Dzięki szyfratorowi LAMBDA użytkowano także pierwsze w Polsce szyfrowane łącze z Wydziału „C” w Kaliszu do centrali MSW. W samym resorcie dysponowano trzema podobnymi liniami<sup>97</sup>. Ponadto dzięki końcówkom sieciowym funkcjonariusze mieli na bieżąco dostęp do zasobu informacyjnego PESEL. W samej Warszawie było 40 terminali przeznaczonych do tego celu<sup>98</sup>.

### Wdrażanie ZSKO

Jak już wzmiankowano w roku 1979 planowano realizację systemu na okres 5 lat. Prace nad tym projektem podzielono na dwa zasadnicze etapy. W pierwszym miał powstać fragment CROS obejmujący czynne zainteresowania SB łącznie z – jak to ujęto – „bagażem” archiwalnym” odnoszącym się do tych zainteresowań. W drugim etapie zakładano poszerzenie CROS o informacje archiwalne oraz budowę podsystemów zagadnieniowych centralnych i komend wojewódzkich. Graficzne ujęcie powyższych kwestii przedstawia schemat nr 15.

W pierwszym okresie tworzenia systemu do czasu pełnego utworzenia zbiorów CROS oraz niezbędnych fragmentów zbiorów podsystemów zagadnieniowych planowano równoległe wykorzystanie także kartotek ręcznych. Zamierzenie powyższe ilustruje schemat nr 16.

Opracowano także obieg informacji uwzględniający znacznik w zbiorach PESEL, wskazujący na odnotowanie osoby w kartotekach resortu. W tym wypadku zakładano, że do ZSKO trafiałyby jedynie ok. 10 proc. zapytań, gdyż 90 proc. odpowiedzi brzmiałaby: „Nie figuruje”. Zarys obiegu informacji w powyższym kontekście przedstawia schemat nr 17, natomiast sytuację braku znacznika w systemie PESEL – schemat nr 18.

Do kwestii wdrażania ZSKO w latach osiemdziesiątych w sposób bezpośredni odnosi się pochodzący z roku 1983 dokument „Zarys koncepcji Zintegrowanego Systemu Kartotek Operacyjnych”. Wyznaczał on priorytety realizacji systemu. W pierwszej kolejności zamierzano przeprowadzić informatyzację zainteresowań czynnych pionów departamentów: II, III, IV i V. Następnie do informatyzacji wyznaczono wspomnianą już Służbę Milicji, Zarząd II Sztabu Generalnego, Wojskową Służbę Wewnętrzną MON<sup>99</sup>. Docelowo zakładano,

<sup>95</sup> AIPN, 0365/91, t. 2, Koncepcja wdrażania informatyki wspomagającej działania operacyjne jednostek resortu spraw wewnętrznych [projekt], Warszawa, 1986 r., k. 42.

<sup>96</sup> AIPN Gd, 0046/413, Koncepcja rozwoju informatyki w resorcie spraw wewnętrznych do 2000 r., 1988 r., s. 76.

<sup>97</sup> *Ibidem*, s. 17.

<sup>98</sup> *Ibidem*, s. 19.

<sup>99</sup> AIPN Rz, 010/83, Zarys koncepcji Zintegrowanego Systemu Kartotek Operacyjnych – ZSKO, Warszawa, 1983 r., k. 2.

że system ZSKO obejmie zainteresowania czynne obydwu resortów (spraw wewnętrznych i obrony narodowej) oraz archiwalne zgromadzone w Biurze „C” w kartotece ogólnoinformacyjnej i Centralnej Kartotece Kryminalnej. Osiągnięciu tego stanu miało służyć wprowadzenie „nowej struktury zbiorów-zespolonych”, zasad formalizacji i kodowania dokumentów, obsady personalnej niezbędnej do realizacji koncepcji. Ze względu na „aktualne uwarunkowania” potwierdzono etapowe wprowadzanie modelu docelowego<sup>100</sup>.

Przewidywano, że wdrażanie systemu wygeneruje potrzebę przetworzenia dziennie w pionie „C” (Biuro „C” i wydziały „C”):

- a) 1500 dokumentów sprawdzeniowych,
- b) 160 dokumentów wymagających przygotowania odpisów w kartotece ogólnoinformacyjnej oraz zdublowania tej liczby ze względu na uzupełnienia,
- c) 100 dokumentów wykorzystujących Centralną Kartotekę Kryminalną,
- d) 250–450 nowych rejestracji SB.

W związku z tym dostrzegano potrzebę stworzenia 40 stanowisk pracy przeznaczonych do „formalizacji i dokonywania odpisów” oraz 25 etatów do wprowadzania do komputera informacji w liczbie ok. 1 mln znaków dziennie (tj. ok. 1 MB)<sup>101</sup>.

Przewidywano trzy zasadnicze etapy implementacji systemu. W pierwszym zakładano przeniesienie do systemu komputerowego rejestracji zgromadzonych w kartotekach statystycznych SB z możliwością realizacji funkcji statystycznych oraz analitycznych. W kolejnym etapie miano uruchomić możliwości koordynacyjne systemu. W ostatnim wreszcie prognozowanym stadium zakładano realizację funkcji sprawdzenia i udzielania informacji tylko poprzez system komputerowy. Planowano podjęcie próby z udziałem jednostek organizacyjnych Biura „C” MSW<sup>102</sup>. Kolejny dokument opisujący bieżące i przyszłe wysiłki w kierunku wcielania w życie planu utworzenia ZSKO powstał w roku 1986. *Notabene* oceniano wówczas, że Biuro „C” obsługiwało bądź wdrażało 21 systemów, co i tak było liczbą mniejszą w stosunku do roku poprzedniego, gdy odnotowano ich 27. Wśród nich znalazł się ZSKO. Ciekawe, iż konstatowano, że „dotychczasowe prace mają głównie na celu praktyczne sprawdzenie założeń Zintegrowanego Systemu Kartotek Operacyjnych”. Dotąd koncentrowano się na tworzeniu zbiorów zainteresowań czynnych wybranych jednostek SB (wydziałów operacyjnych i operacyjno-technicznych) WUSW w Kaliszu, Piotrkowie Trybunalskim i ich odpowiedników rejonowych. Wspomniane uzupełniały dane z kartotek: ogólnoinformacyjnej SB, kryminalnej i Centralnego Biura Adresowego. Dokonano także ujednolicenia systemów zagadnieniowych departamentów operacyjnych MSW<sup>103</sup>.

W roku 1986 w projektowanym ZSKO wyróżniano trzy zasadnicze poziomy systemu: centralny, wojewódzki i rejonowy. Kluczowe znaczenie koordynacyjne przypisano pierwszej części systemu, która dysponować miała dostępem do podstawowych danych ewidencji operacyjnej, zbiorów systemów zagadnieniowych oraz wybranych elementów systemów ewidencyjno rozpoznawczych<sup>104</sup>. W procesie wdrażania ZSKO uznano za niezbędne: budowę i funkcjonowanie centralnego i wojewódzkich ośrodków informatycznych, budowę resortowej sieci szyfrowej do transmisji danych, wyposażenie kartotek jednostek organizacyjnych w końcowe urządzenia komputerowe, dostosowanie struktury organizacyjnej i etatowej do

<sup>100</sup> *Ibidem*, k. 4–5.

<sup>101</sup> *Ibidem*, k. 9.

<sup>102</sup> *Ibidem*, k. 58.

<sup>103</sup> AIPN, 0365/91, t. 2, Koncepcja wdrażania informatyki wspomagającej działania operacyjne jednostek resortu spraw wewnętrznych [projekt], Warszawa, 1986 r., k. 12.

<sup>104</sup> *Ibidem*, k. 20.

realizowanych zadań, okresowe wsparcie kadrowe jednostek uczestniczących we wdrażaniu systemu<sup>105</sup>. Powyższe stanowiły w większości powtórzenie wcześniejszych założeń.

Tak więc przewidywano utworzenie ośrodków informatycznych zarówno w strukturze organizacyjnej Biura „C”, jak i wydziałów „C” w województwach. Komputery w części centralnej miały stworzyć „podstawowy węzeł ogólnoresortowej sieci komputerowej” umożliwiający przepływ informacji pomiędzy poszczególnymi systemami<sup>106</sup>.

Planowano trzyetapowe wprowadzanie technicznych rozwiązań systemu. W pierwszym zaprojektowanym na lata 1987–1989 zakładano doprowadzenie szyfrowych linii teletransmisyjnych z każdego województwa do komputera centralnego i wyposażenie wszystkich WUSW w co najmniej jedno komputerowe urządzenie końcowe zlokalizowane w Wydziale „C”. Mógł być nim komputer, wielostanowiskowy minikomputer lub monitor ekranowy. Przewidywano też zainstalowanie wielostanowiskowych minikomputerów w jednostkach MSW, KG MO, DWOP realizujących systemy zagadnieniowe. Nadto chciano w tym czasie wyposażyć w sprzęt komputerowy punkty kontroli granicznej oraz wprowadzić bezpieczny dostęp jednostek resortu do danych zgromadzonych w Centralnej Bazie Danych oraz terenowych bazach danych<sup>107</sup>.

W kolejnym okresie 1989–1991 zamierzano wyposażyć wszystkie wojewódzkie urzędy spraw wewnętrznych w urządzenia komputerowe lub wielostanowiskowe minikomputery umiejscowione w wydziałach „C”. Poza tym w departamentach, biurach MSW, KG MO oraz jednostkach operacyjno-technicznych przewidywano uzupełnienie sprzętu komputerowego o monitory ekranowe zlokalizowane w „wydziałach liniowych”<sup>108</sup>.

Następny etap przewidziano na lata 1991–1995. Planowano wówczas wykonanie sieci teletransmisyjnej do szczebla rejonowego. Zakładano też wyposażenie tamtejszych jednostek co najmniej w monitor ekranowy<sup>109</sup>.

Ostatni wreszcie prognozowany okres wykraczał poza rok 1995. Wtedy przewidywano wyposażenie wybranych urzędów rejonowych w minikomputery wielostanowiskowe oraz podłączenie sieci komputerowej do urządzeń dalekopisowych zainstalowanych w komisariatach i posterunkach MO<sup>110</sup>.

Harmonogram wdrożeniowy z drugiej połowy lat osiemdziesiątych objął też prace związane z tworzeniem ochrony kryptograficznej sieci przesyłu informacji. Przewidywano, że do roku 1990 za pomocą urządzeń LAMBDA-1 zostanie uruchomionych dziesięć tajnych łączy transmisji danych spajających wybrane WUSW z centralą. W kolejnym okresie 1991–1998 zakładano wytworzenie 1500 sztuk urządzeń szyfrujących oraz uruchomienie tajnych łączy transmisji danych. Produkcję elementów szyfrujących uzależniano od mocy wytwórczych zakładów TELETRA. Wreszcie po roku 1995 zakładano zainicjowanie prac nad centralnym urządzeniem szyfrującym oraz standardem kryptograficznym. Jego wdrożenie do eksploatacji planowano na rok 2000<sup>111</sup>.

<sup>105</sup> *Ibidem*, k. 22.

<sup>106</sup> *Ibidem*, k. 22–23.

<sup>107</sup> *Ibidem*, k. 28.

<sup>108</sup> *Ibidem*, k. 30.

<sup>109</sup> *Ibidem*, k. 31.

<sup>110</sup> *Ibidem*.

<sup>111</sup> AIPN Gd, 0046/413, Koncepcja rozwoju informatyki w resorcie spraw wewnętrznych do 2000 r., 1988 r., s. 70.

Na zakończenie można postawić pytanie, jaki był realny efekt tak wielu przedstawionych wyżej planów oraz wysiłków wdrożeniowych ukierunkowanych na stworzenie ZSKO? W istocie dotąd odnalezione informacje na ten temat są nader skromne.

Oto bowiem informowano, że w sierpniu 1984 r. „rozpoczęto systematyczne ładowanie banku ZSKO” informacjami płynącymi z Centralnej Kartoteki Kryminalnej. Do weryfikacji informacji oraz przetwarzania na postać cyfrową, wbrew wcześniejszym założeniom, zatrudniono w Wydziale VII jedynie 10 funkcjonariuszy (planowano 30). Sytuacja zmusiła Biuro „C” do korzystania z pomocy emerytowanych funkcjonariuszy, co nie zapobiegło jednak wystąpieniu opóźnień<sup>112</sup>.

Wedle informacji z roku 1986 w systemie ewidencji operacyjnej wydziałów operacyjnych i operacyjno-technicznych WUSW w Kaliszu oraz Piotrkowie Trybunalskim, a także jednostek podległych znajdowało się ok. 75 tys. rekordów. Z kolei w Biurze „C” dane przeszłościowe zgromadzone w KOI oraz CKK obejmowały ok. 60 tys. zapisów (dziennie przy - bywało ok. 100).

Według innych danych w kwietniu 1987 r. bank ZSKO obejmował informacje o aktualnych zainteresowaniach WUSW w Kaliszu, Piotrkowie Trybunalskim oraz dwóch wydziałów Departamentu II MSW. Na wiosnę 1987 r. stan bazy we wspomnianych jednostkach wynosił ponad 60 tys. rekordów<sup>113</sup>. Szerszą statystykę zapisów w systemie informatycznym z roku 1986 przedstawia poniższa tabela:

**Tab. 2. Liczba zapisów (rekordów) dotyczących zainteresowań czynnych i archiwalnych zawartych w poszczególnych częściach ZSKO**

| Jednostka   | Liczba zapisów (rekordów) |
|---|---------------------------|
| System ewidencji operacyjnej                                    |                           |
| Kalisz, Piotrków Trybunalski                                    | 75 000                    |
| Dane przeszłościowe dotyczące ww. osób w KOI i CKK              | 60 000                    |
| Systemy zagadnieniowe jednostek operacyjnych SB                 |                           |
| System informacji kontrwywiadowczej Departamentu II MSW (ESPIN) | 16 000                    |
| Systemy ewidencji zainteresowań operacyjnych (ESEZO)            |                           |
| Departament III   | 8500                      |
| Departament IV  | 16 500 (53 000)           |
| Departament V   | 88 000 (48 000)           |
| Departament VI  | 11 500 (14 500)           |

<sup>112</sup> AIPN, 0702/15, Notatka służbowa dotycząca z informatyzowania zbiorów CRS i KSITA Ministerstwa Sprawiedliwości w ramach systemu SESTA, 6 [8] III 1985 r., k. 64; por. *ibidem*, k. 64–67.

<sup>113</sup> Tworzyły je dane pochodzące z przerejestrowania aktualnych zainteresowań WUSW w Kaliszu i Piotrkowie Trybunalskim oraz dwóch wydziałów Departamentu II MSW, dane z systemu CROS (sprawy zakończone, archiwalne i 1/3 województw w sprawach czynnych), wprowadzania informacji przez Wydział I o osobach zastrzeżonych z uzupełnieniem danych z kartoteki wydziałów III i VII (pełny zakres), wprowadzania informacji w oparciu o zapytania WUSW w Kaliszu i Piotrkowie Trybunalskim oraz dwóch wydziałów Departamentu II; por. AIPN, 0702/15, Kierunki dalszego wdrażania systemu ZSKO, Warszawa, kwiecień 1987 r., k. 90.

| Jednostka   | Liczba zapisów (rekordów) |
|---|---------------------------|
| Systemy zagadnieniowe jednostek operacyjno-technicznych SB                                    |                           |
| System ewidencji ustaleń operacyjnych Biura „B” MSW   | 6000                      |
| System ewidencji zagrożeń i podejrzanych kontaktów na podstawie dokumentów „W” Biura „W”      | 0                         |
| Resortowy system ruchu granicznego obsługiwany przez Biuro Paszportów MSW i Zarząd Zwiadu WOP |                           |
| Ewidencja pobytów cudzoziemców w PRL (KK oraz paszporty konsularne)                           | 60 000 (10 000 000)       |
| Ewidencja cudzoziemców zameldowanych na stałe oraz posiadaczy paszportów konsularnych         | 10 000                    |
| Skorowidz zabezpieczeń w ruchu granicznym   | 3000                      |
| Systemy zagadnieniowe jednostek organizacyjnych KG MO   |                           |
| Ewidencja kryminalno-rozpoznawcza Biura Kryminalnego KG MO                                    | 46 000                    |
| Systemy ewidencyjno-rozpoznawcze  |                           |
| Ewidencja kleru rzymskokatolickiego   | 52 000                    |
| Ewidencja kryminalno-rozpoznawcza   |                           |
| WUSW Bydgoszcz  | 85 000                    |
| WUSW Wrocław  | 70 000                    |
| WUSW Warszawa   | 124 000                   |
| Ewidencja wykroczeń w ruchu drogowym  |                           |
| WUSW Bydgoszcz  | 16 000                    |
| WUSW Wrocław  | 15 000                    |
| WUSW Warszawa   | 0                         |
| Problemowe  |                           |
| Ewidencja osób internowanych  | 10 000                    |
| Publikacja osób poszukiwanych w skali ogólnopolskiej  | 11 000                    |
| Ewidencja rzeczy utraconych w wyniku przestępstwa   | 110 000                   |
| Ewidencja osób legitymowanych   |                           |
| WUSW Bydgoszcz  | 12 000                    |
| WUSW Wrocław  | 30 000                    |
| Razem „czynnych” zapisów nie mniej niż  | 935 500                   |

Źródło: AIPN, 0365/91, t. 2, *Koncepcja wdrażania informatyki wspomagającej działania operacyjne jednostek resortu spraw wewnętrznych [projekt]*, Warszawa 1986.

Nadto ZSKO objął w zakresie kartoteki ogólnoinformacyjnej SB aktualne zainteresowania WUSW i MON, departamentów MSW. W systemie zawarto też, choć jedynie w wypadku wybranych jednostek, wiadomości o zastrzeżeniach wyjazdów zagranicznych. W ZSKO pomieszczono również informacje o innych rejestracjach z KOI oraz CKK i CBA. Informacje na temat zainteresowań czynnych w ZSKO uzupełniano danymi z kartotek: ogólnoinformacyjnej SB, kryminalnej, Centralnego Biura Adresowego oraz Centralnego Banku Danych<sup>114</sup> i „wybranymi zagadnieniami tematycznymi”<sup>115</sup>.

Informowano też o wykorzystywaniu techniki informatycznej przez departamenty: III, IV, V i VI MSW „w celach informacyjnych oraz analityczno-statystycznych”. Wspomniane realizowano poprzez zainstalowane monitory ekranowe<sup>116</sup>. Odnotowano trudności dostępu do danych przetwarzanych przez komputer H-6040 (prawdopodobnie mylnie określono go jako H-6000)<sup>117</sup>. Planowano przeprowadzić ładowanie pozostałych (w stosunku do oczekiwania – zaległych) informacji z CROS do ZSKO. Oceniano bowiem, że z CROS nie załadowano jeszcze danych z 2/3 województw na temat czynnych zainteresowań SB. Przewidywano też wprowadzenie do bazy danych o internowanych. Zwracano także uwagę na ograniczony strumień napływających informacji oraz na niedoskonałości oprogramowania uniemożliwiającego wprowadzanie zastrzeżeń<sup>118</sup>. Wyrażano przekonanie, że zakończenie ładowania pozostałych zasobów zgromadzonych w CROS pozwoli na wzrost liczby rekordów w ZSKO<sup>119</sup>. W roku 1987 zakładano rozpoczęcie prac przygotowawczych w kierunku podłączenia do zasobów komputerowych WUSW w Krakowie, Wrocławiu oraz Bydgoszczy<sup>120</sup>. Niestety dotąd nie udało się dotrzeć do informacji opisujących wdrażanie systemu w ostatnich dwóch latach funkcjonowania SB, czyli lat 1989 i 1990.

Przedstawiony w artykule zarys historii budowy i wdrażania ZSKO prowadzi do jednoznacznego wniosku, że plany stworzenia tego systemu w skali kraju przewyższały możliwości resortu spraw wewnętrznych z lat siedemdziesiątych i osiemdziesiątych XX w., kiedy to podjęto się jego opracowania i wprowadzenia. Kryzys gospodarczy i społeczno-polityczny lat osiemdziesiątych, ograniczone możliwości kadrowe resortu, również bariery technologiczne złożyły się na to, że do końca działalności SB (do roku 1990) nie udało się osiągnąć zamierzonego zaawansowania prac, w szczególności, jeśli chodzi o techniczną realizację ogólnopolskiej tajnej i szyfrowanej sieci komputerowej, która miała umożliwić szybką wymianę informacji. To zaś przecież miało stanowić podstawową zaletę nowego systemu. Największe zaawansowanie prac osiągnięto w centrali MSW, gdzie było też „serce” systemu, *notabene* stanowił je wysłużony amerykański komputer. Wskutek zmian politycznych w Polsce końca lat osiemdziesiątych i początku dziewięćdziesiątych razem z SB żywota dokonał także projekt budowy ZSKO w formie i zadaniach, dla których go przedtem zaprojektowano. Tym samym ZSKO stał się elementem historii informatyzacji MSW, której miał być jedną z ważniejszych części.

<sup>114</sup> Budowano go w PESEL; por. AIPN, 0702/15, Protokół z posiedzenia kierownictwa MSW odbytego dnia 12 XII 1985 r., k. 84.

<sup>115</sup> AIPN Gd, 0046/413, Koncepcja rozwoju informatyki w resorcie spraw wewnętrznych do 2000 r., 1988 r., s. 14.

<sup>116</sup> *Ibidem*, s. 15.

<sup>117</sup> AIPN, 0702/15, Kierunki dalszego wdrażania systemu ZSKO, Warszawa, kwiecień 1987 r., k. 93.

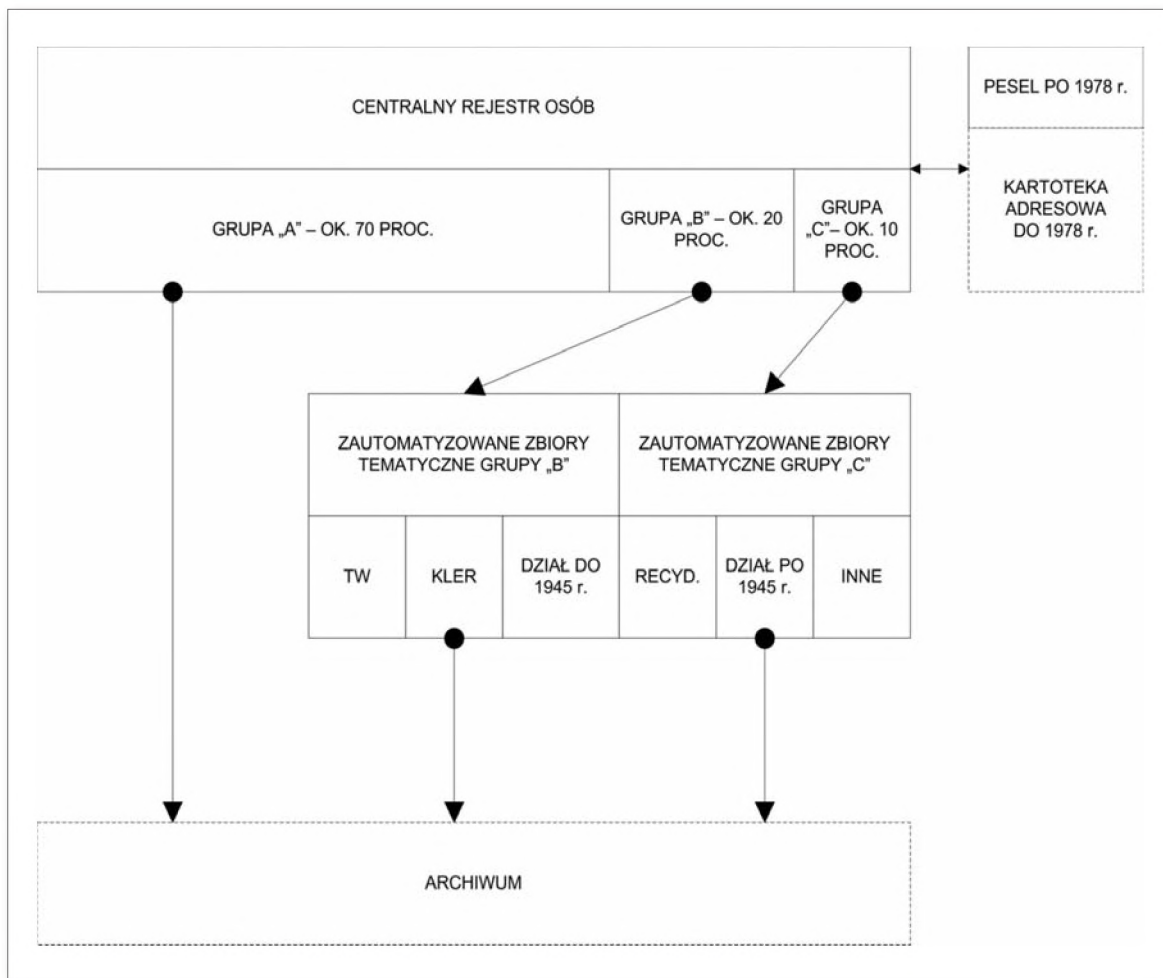
<sup>118</sup> *Ibidem*, k. 91.

<sup>119</sup> *Ibidem*.

<sup>120</sup> *Ibidem*.

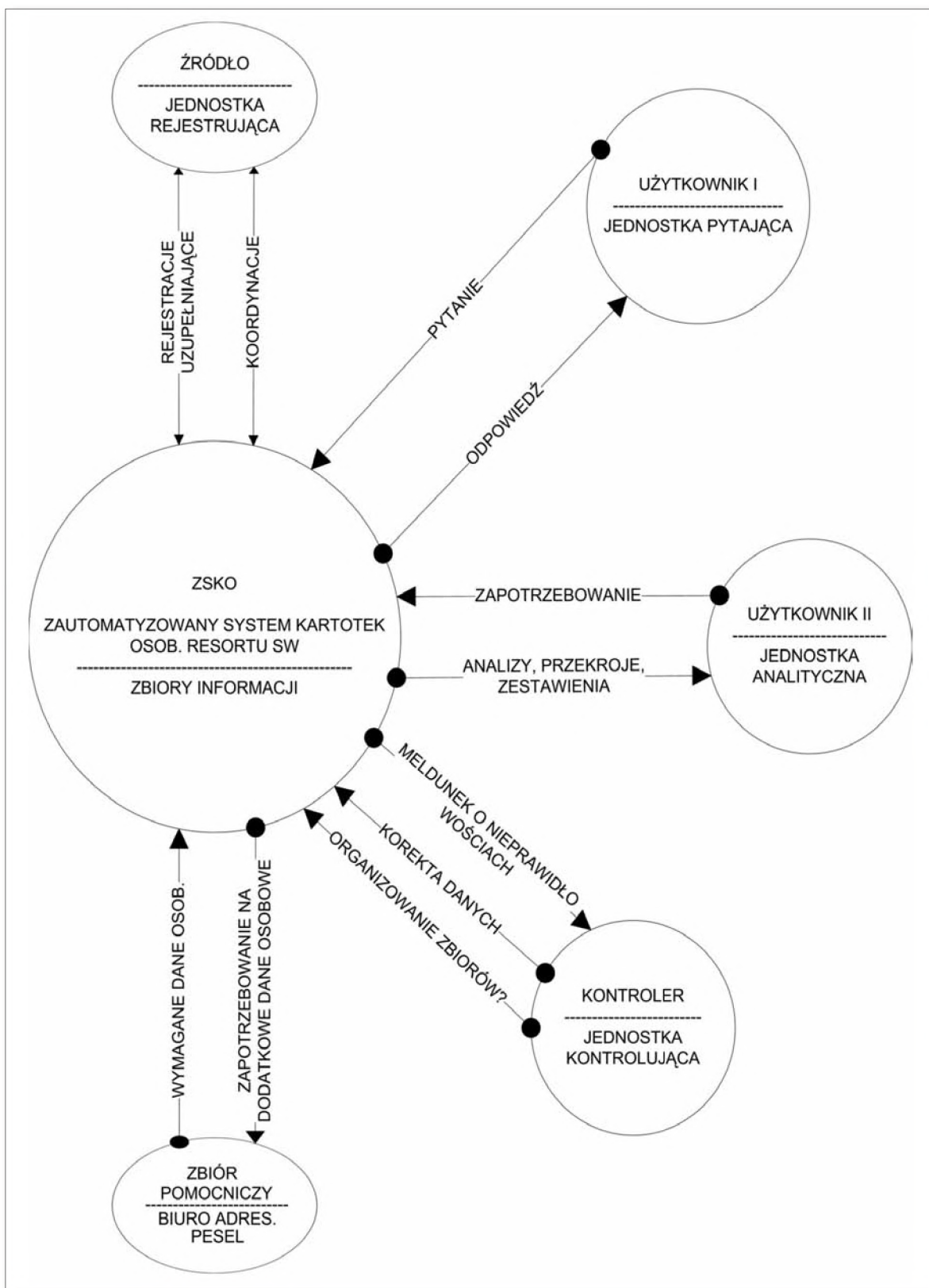


Schem. 1. Rok 1970. Podział oraz planowana organizacja zbiorów w ZSKO



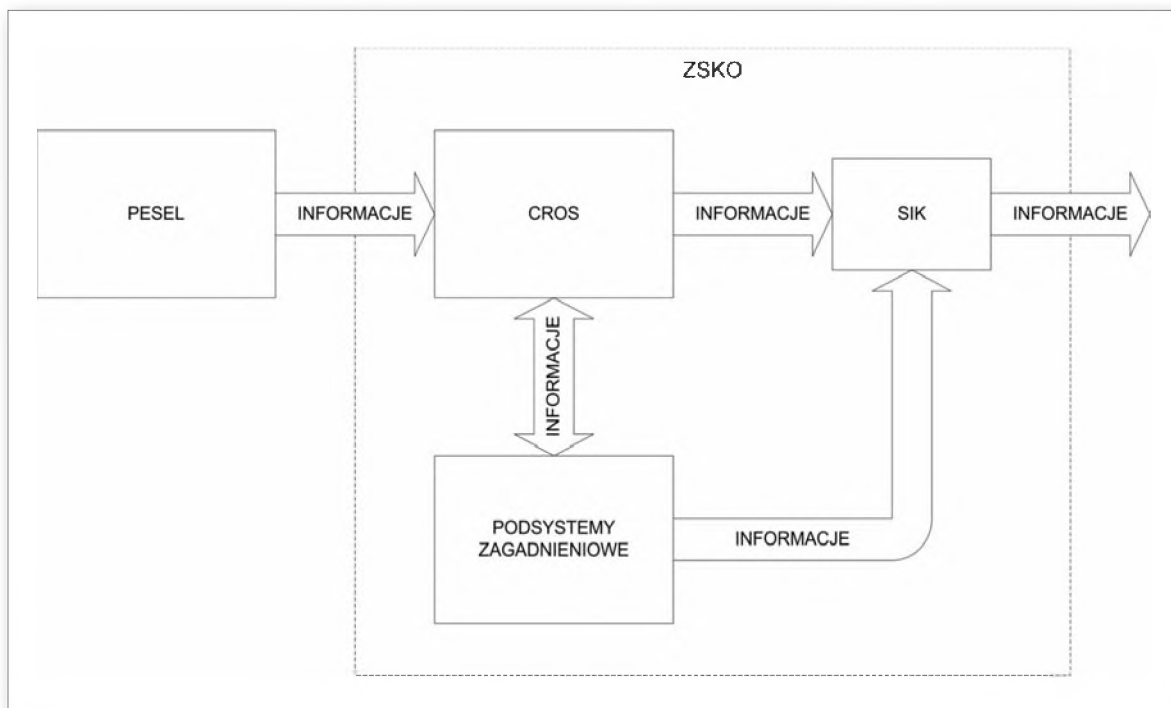
Źródło: AIPN, 0434/24, Studium wstępne nad Zautomatyzowanym Systemem Kartotek Osobowych resortu spraw wewnętrznych – ZSKO, Warszawa, grudzień 1970 r., k. 24.

Schem. 2. Rok 1970. Planowany obieg informacji w ZSKO



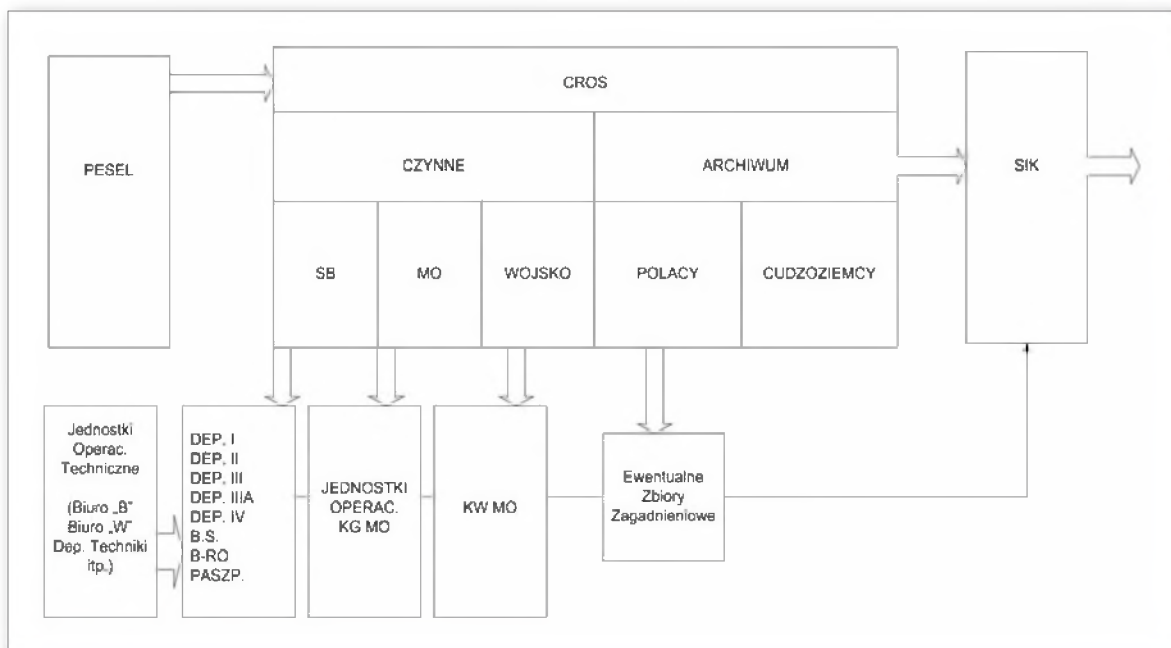
Źródło: AIPN, 0434/24, Studium wstępne nad Zautomatyzowanym Systemem Kartotek Osobowych resortu spraw wewnętrznych – ZSKO, Warszawa, grudzień 1970 r., k. 28.

**Schem. 3. Rok 1979. Planowany podział i umiejscowienie systemu ZSKO oraz przepływ informacji**



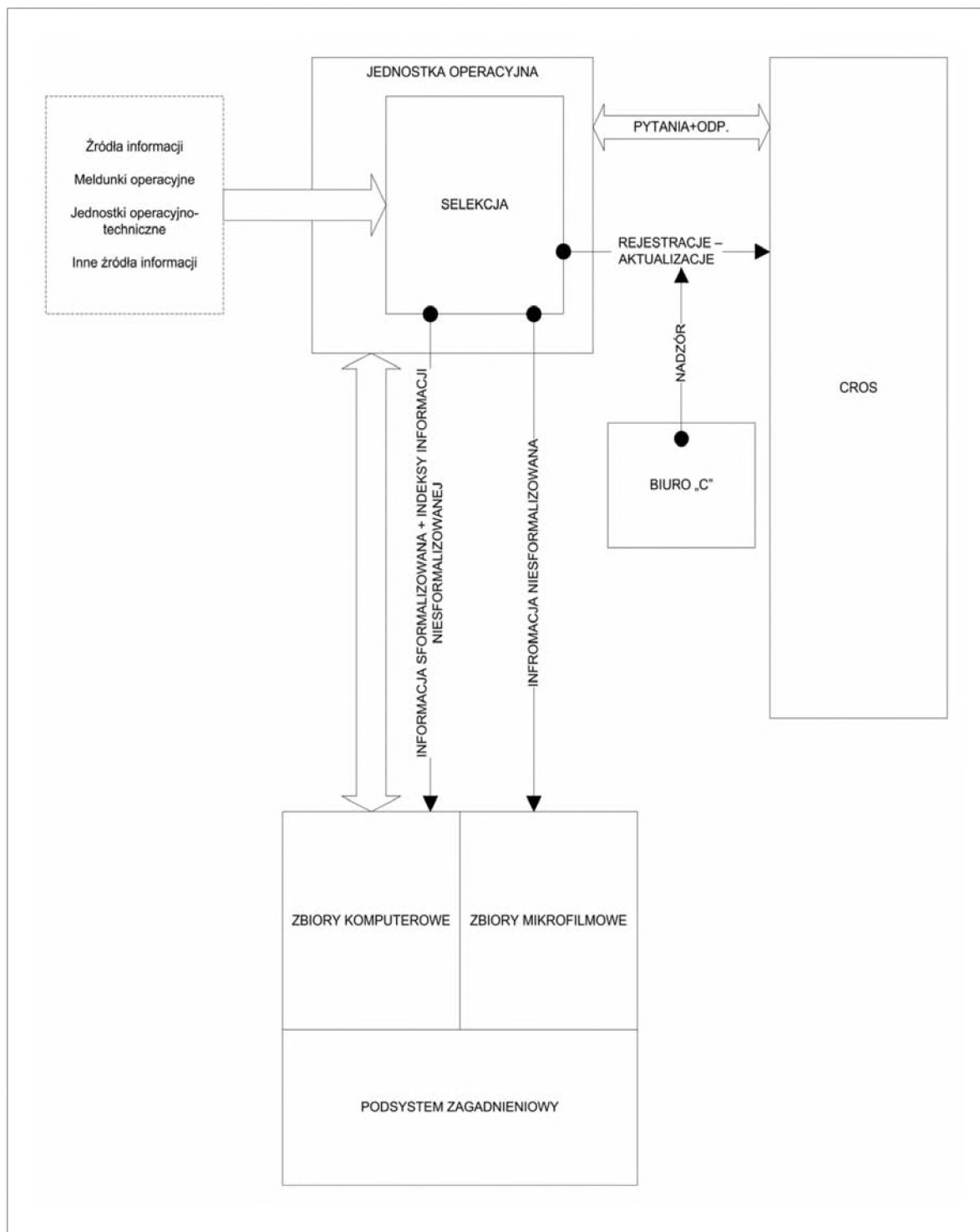
Źródło: AIPN, 0702/15, Omówienie projektu Zintegrowanego Systemu Kartotek Operacyjnych przygotowanego przez Biuro Informatyki MSW, Warszawa, październik 1979 r., k. 34.

**Schem. 4. Rok 1979. Projektowany obieg informacji w ZSKO oraz jego beneficjenci**



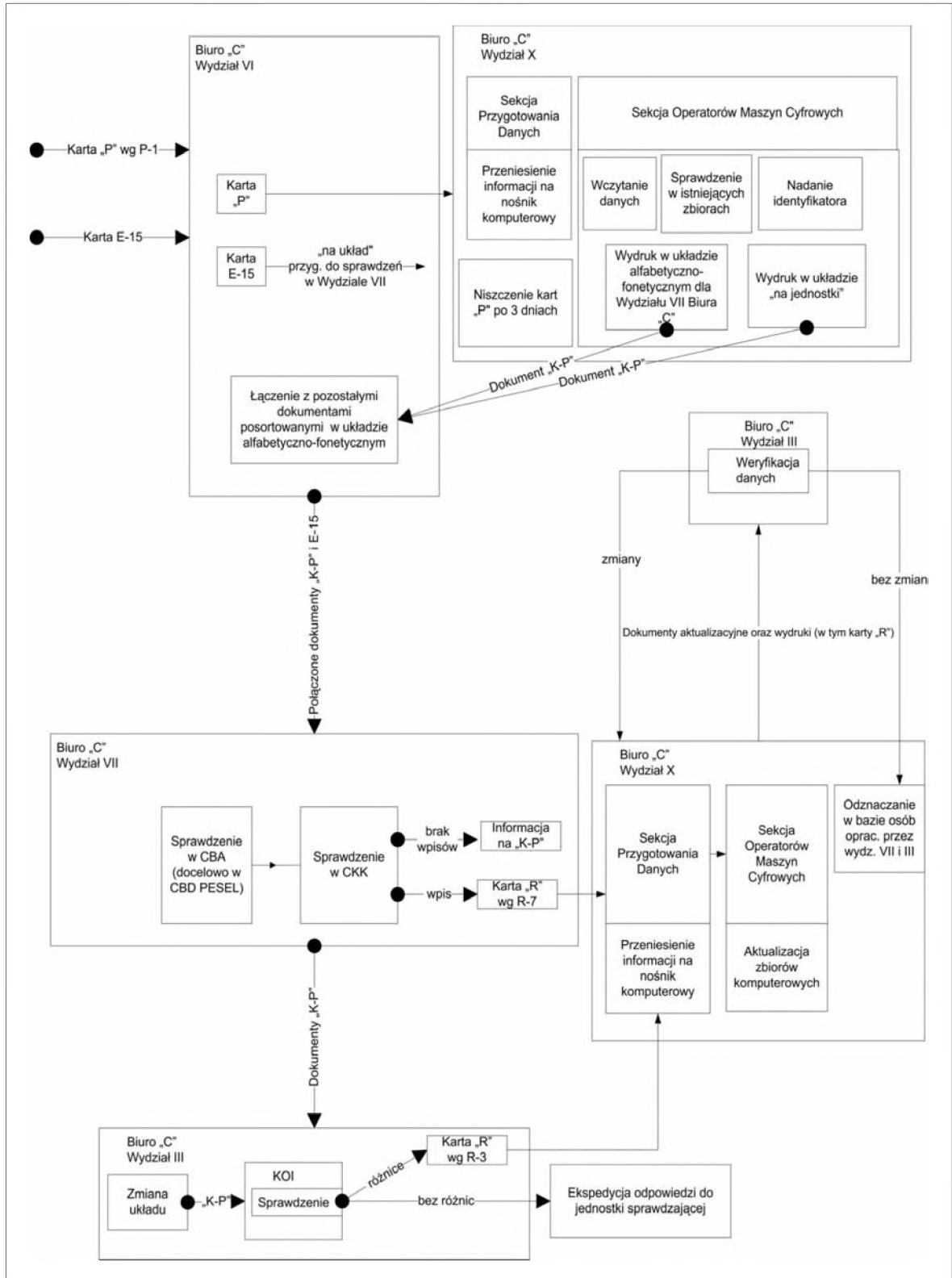
Źródło: AIPN, 0702/15, Omówienie projektu Zintegrowanego Systemu Kartotek Operacyjnych przygotowanego przez Biuro Informatyki MSW, Warszawa, październik 1979 r., k. 45.

**Schem. 5. Rok 1979. Rodzaje informacji, ich przepływ w ramach ZSKO oraz umiejscowienie względem jednostki operacyjnej**



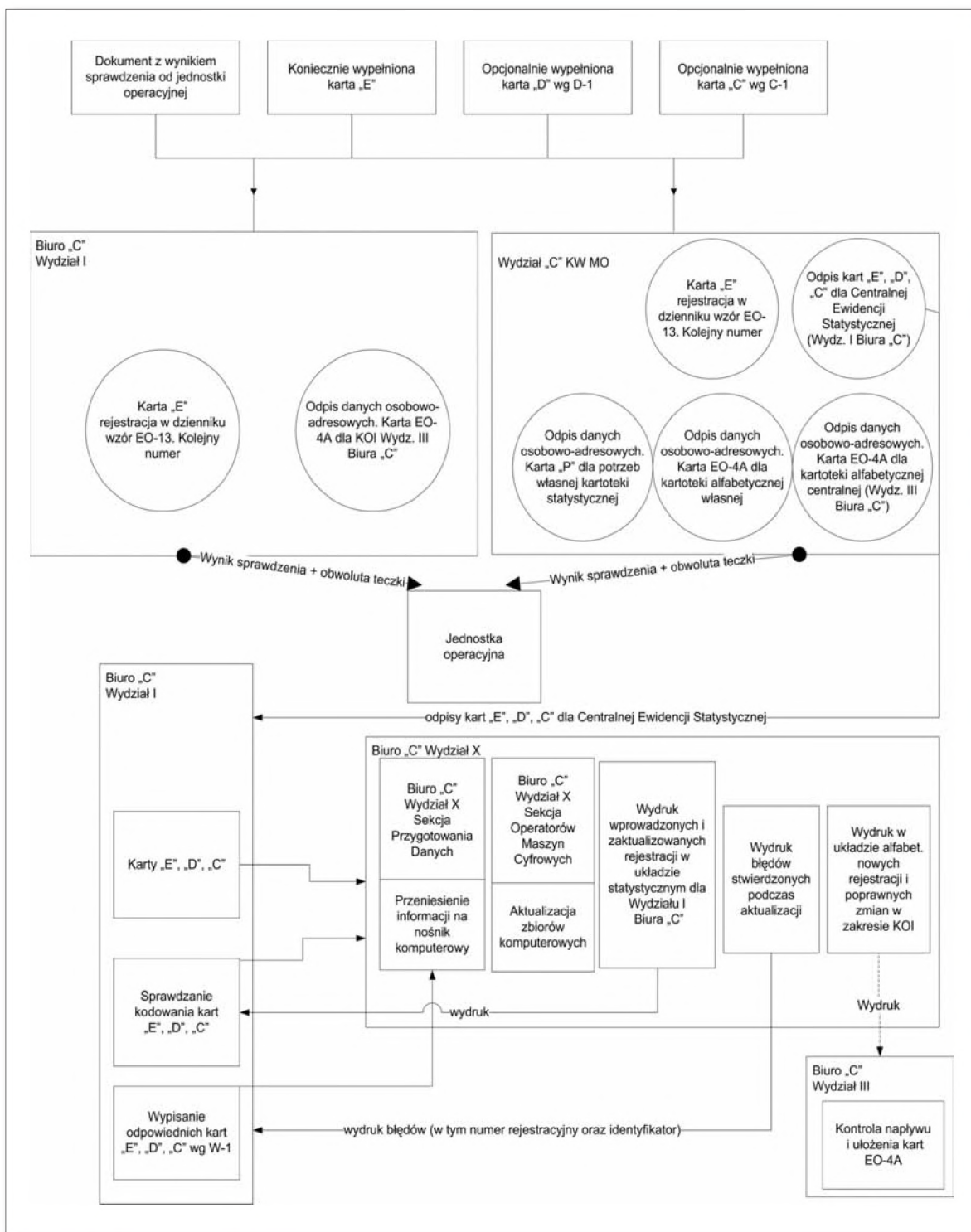
Źródło: AIPN, 0702/15, Omówienie projektu Zintegrowanego Systemu Kartotek Operacyjnych przygotowanego przez Biuro Informatyki MSW, Warszawa, październik 1979 r., k. 46.

Schem. 6. Rok 1982. Sprawdzanie i udzielanie informacji w ramach ZSKO



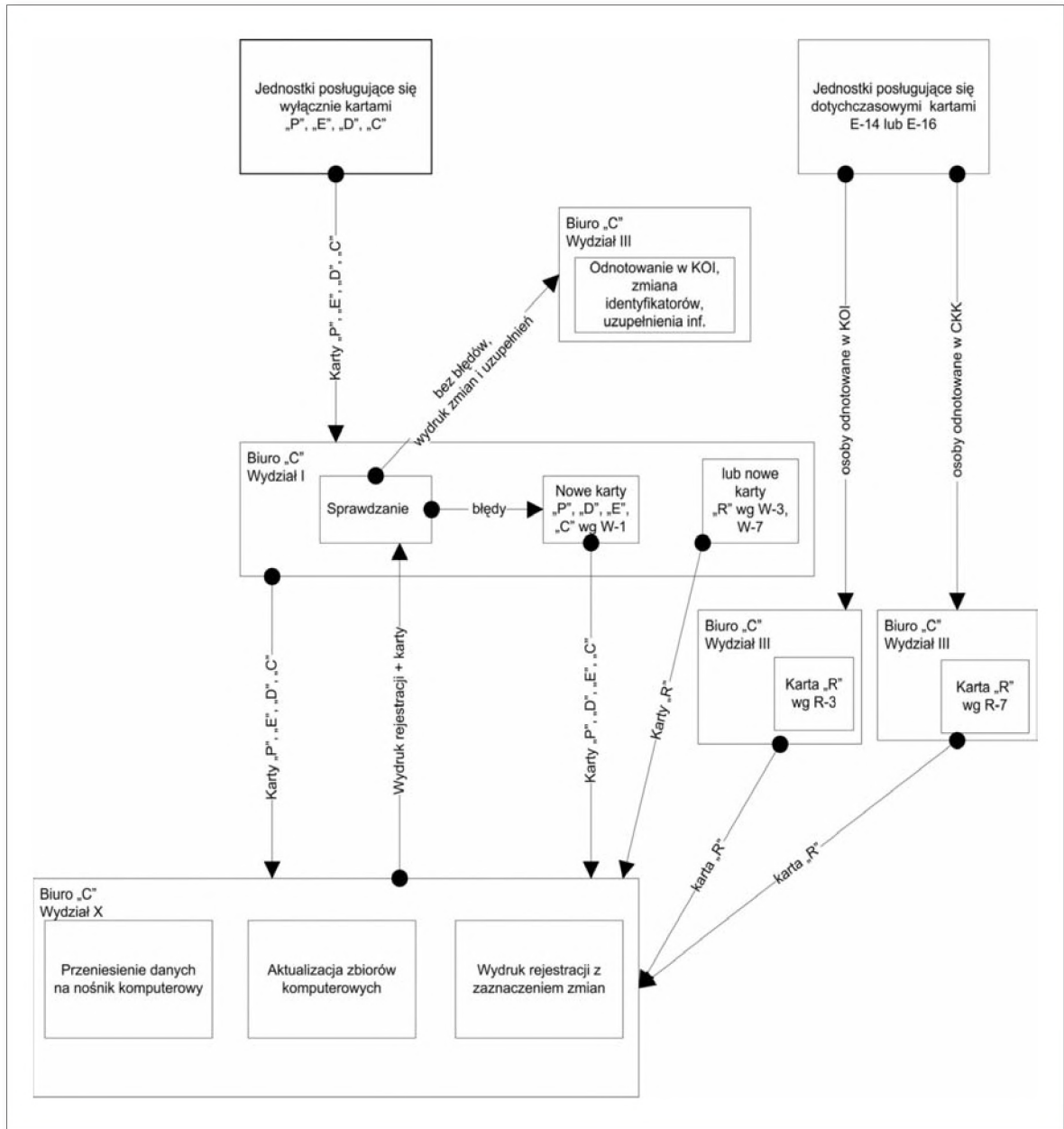
Źródło: AIPN Rz, 010/83, Koncepcja wdrażania elektronicznej techniki obliczeniowej dla potrzeb ewidencji operacyjnej wprowadzonej w Biurze „C” MSW [projekt], Warszawa, grudzień 1982 r., k. 34 i nn.

Schem. 7. Rok 1982. Rejestracja osób i spraw w ramach ZSKO



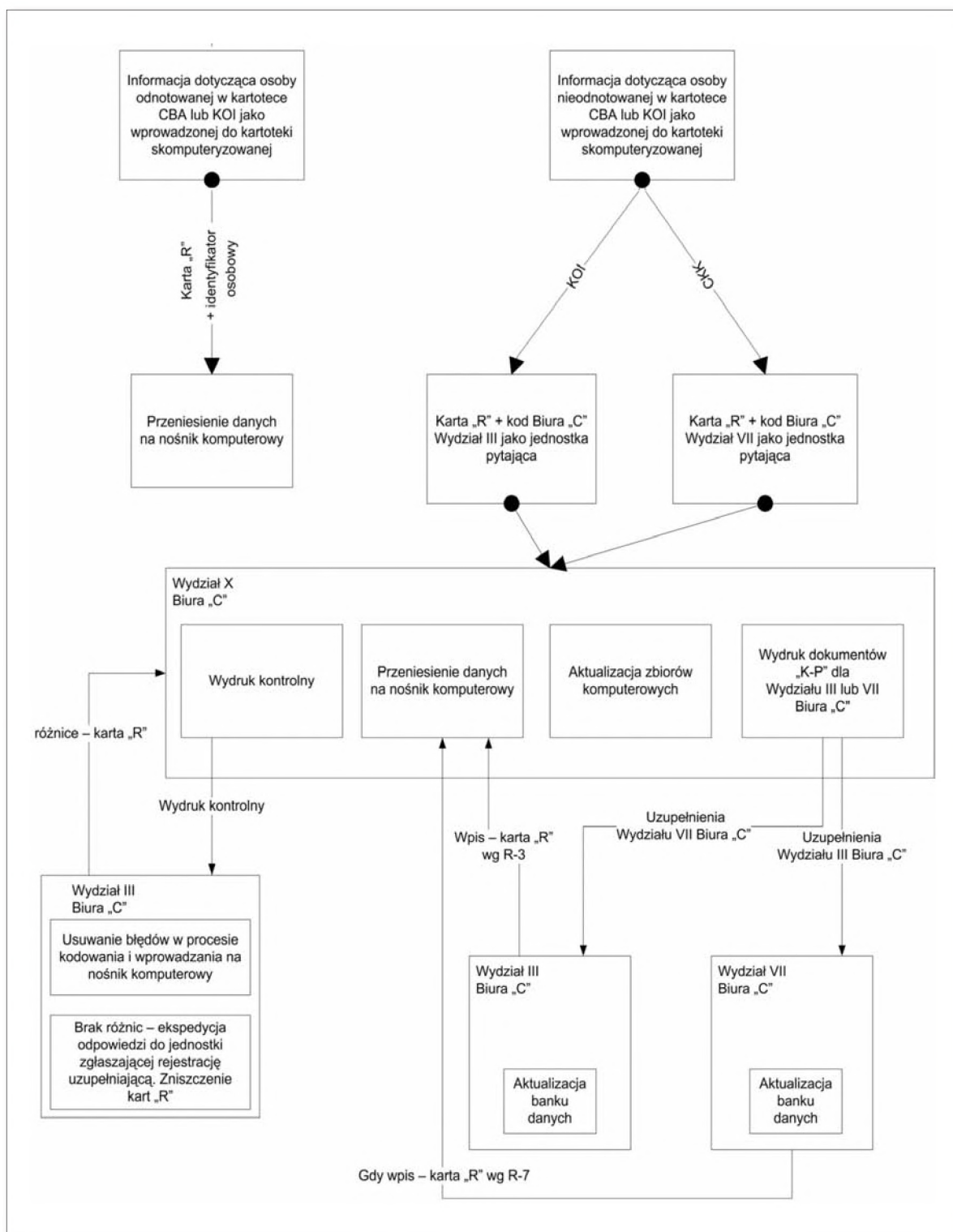
Źródło: AIPN Rz, 010/83, Koncepcja wdrażania elektronicznej techniki obliczeniowej dla potrzeb ewidencji operacyjnej wprowadzonej w Biurze „C” MSW [projekt], Warszawa, grudzień 1982 r., k. 46 i nn.

Schem. 8. Rok 1982. Zawiadomienie o zmianach oraz przekazywanie spraw i teczek do innych jednostek operacyjnych w ramach ZSKO



Źródło: AIPN Rz, 010/83, Koncepcja wdrażania elektronicznej techniki obliczeniowej dla potrzeb ewidencji operacyjnej wprowadzonej w Biurze „C” MSW [projekt], Warszawa, grudzień 1982 r., k. 49 i nn.

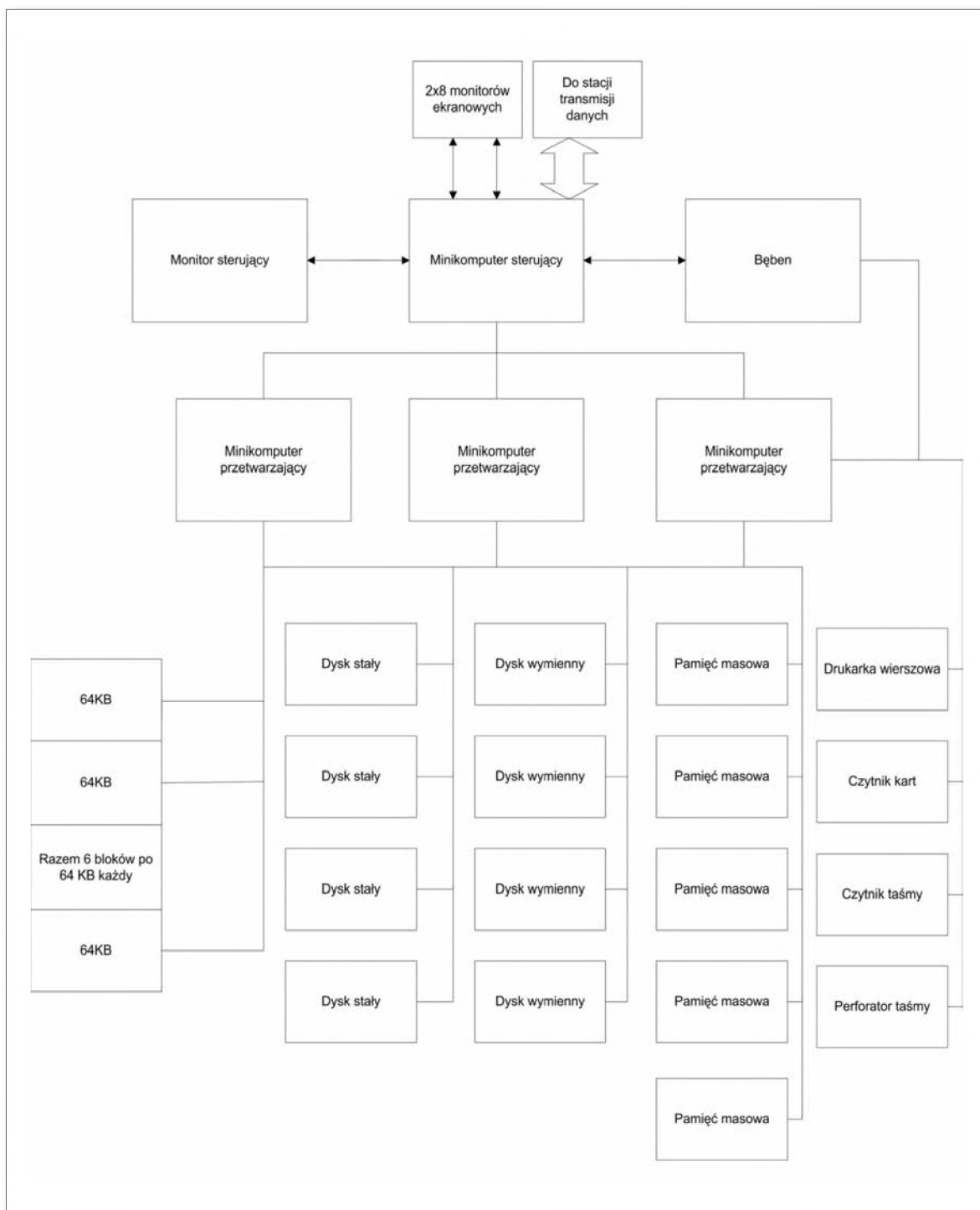
**Schem. 9. Rok 1982. Rejestracje uzupełniające dotyczące kategorii rejestracji zakwalifikowanych do zbiorów komputerowych centralnej kartoteki, a nieodnotowanych w Centralnej Kartotece Statystycznej**



Źródło: AIPN Rz, 010/83, Koncepcja wdrażania elektronicznej techniki obliczeniowej dla potrzeb ewidencji operacyjnej wprowadzonej w Biurze „C” MSW [projekt], Warszawa, grudzień 1982 r., k. 49 i nn.

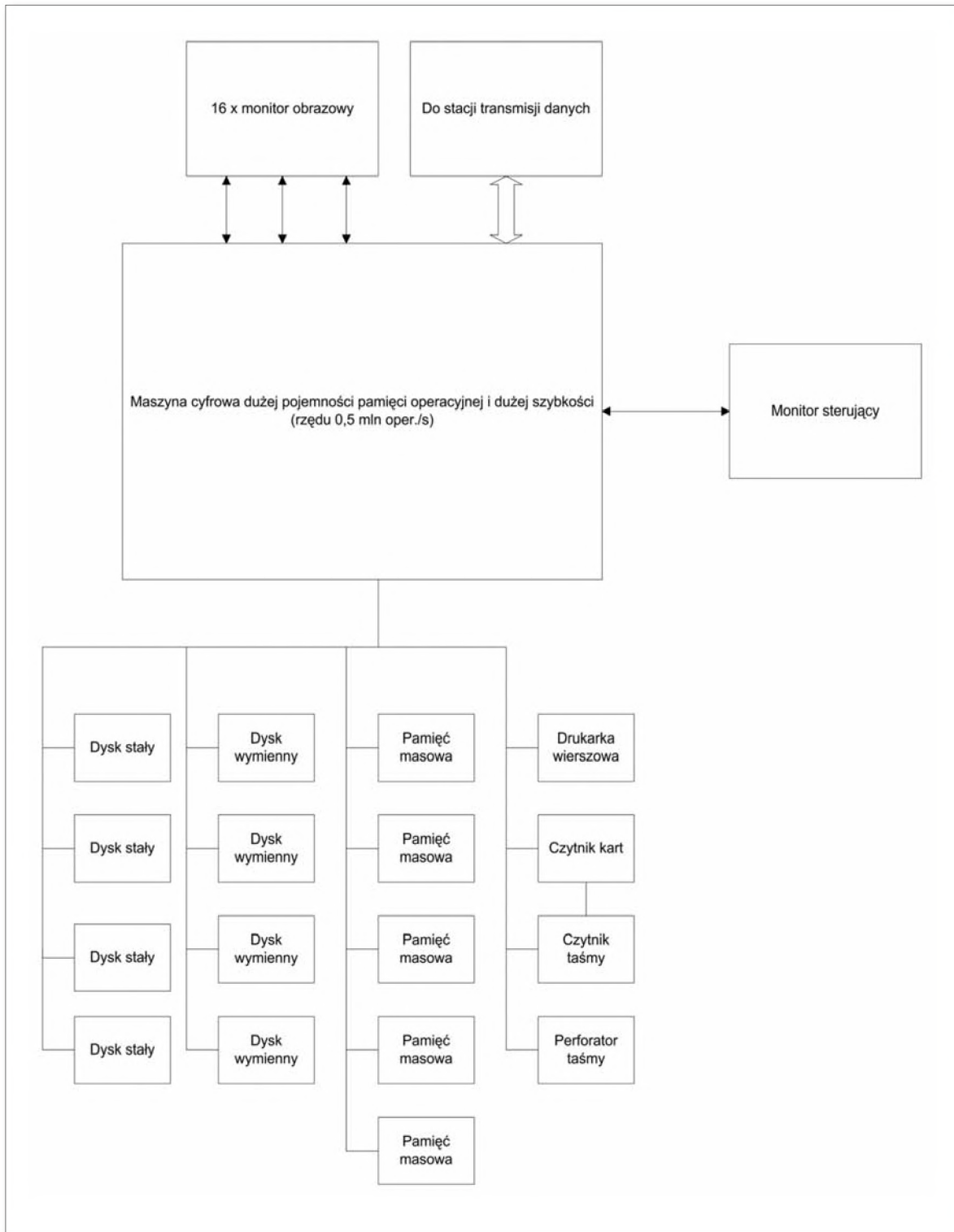


Schem. 10. Rok 1970. Wariant „A” planowanego wyposażenia sprzętowego ZSKO



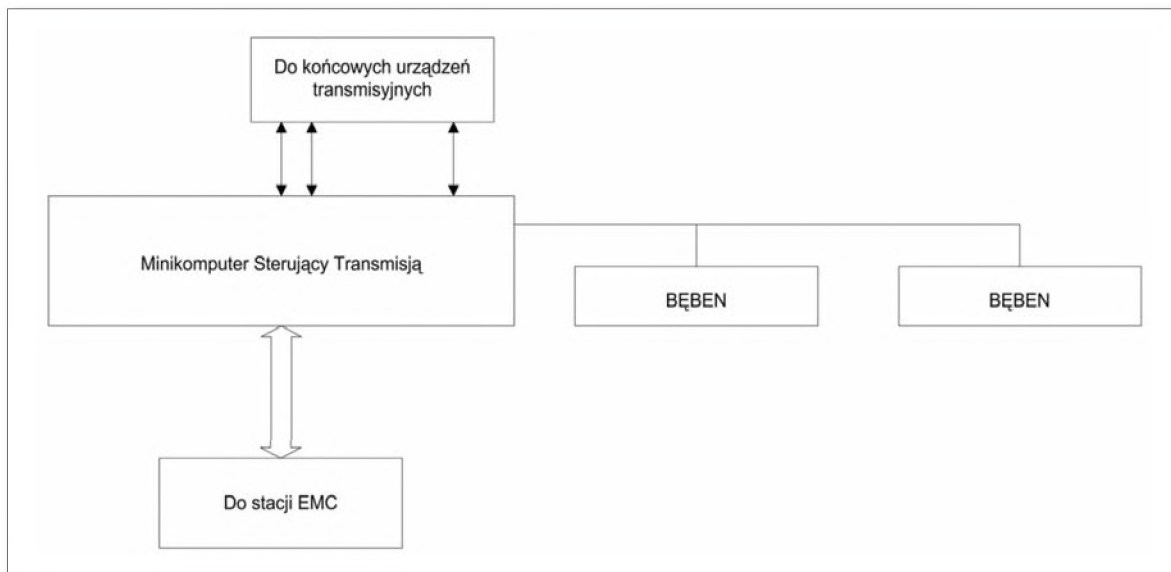
Źródło: AIPN, 0434/24, Studium wstępne nad Zautomatyzowanym Systemem Kartotek Osobowych resortu spraw wewnętrznych – ZSKO, Warszawa, grudzień 1970 r., k. 33.

Schem. 11. Rok 1970. Wariant „B” planowanego wyposażenia sprzętowego ZSKO



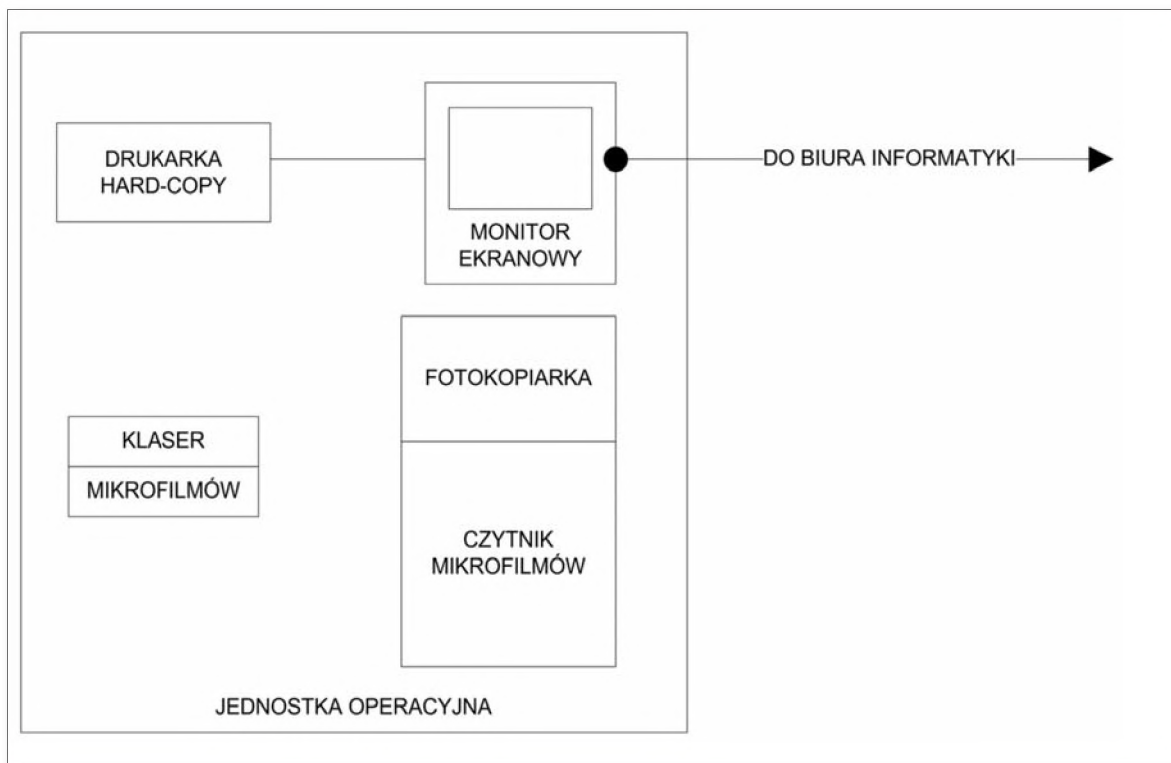
Źródło: AIPN, 0434/24, Studium wstępne nad Zautomatyzowanym Systemem Kartotek Osobowych resortu spraw wewnętrznych – ZSKO, Warszawa, grudzień 1970 r., k. 35.

Schem. 12. Rok 1970. Centralna Stacja Transmisji Danych



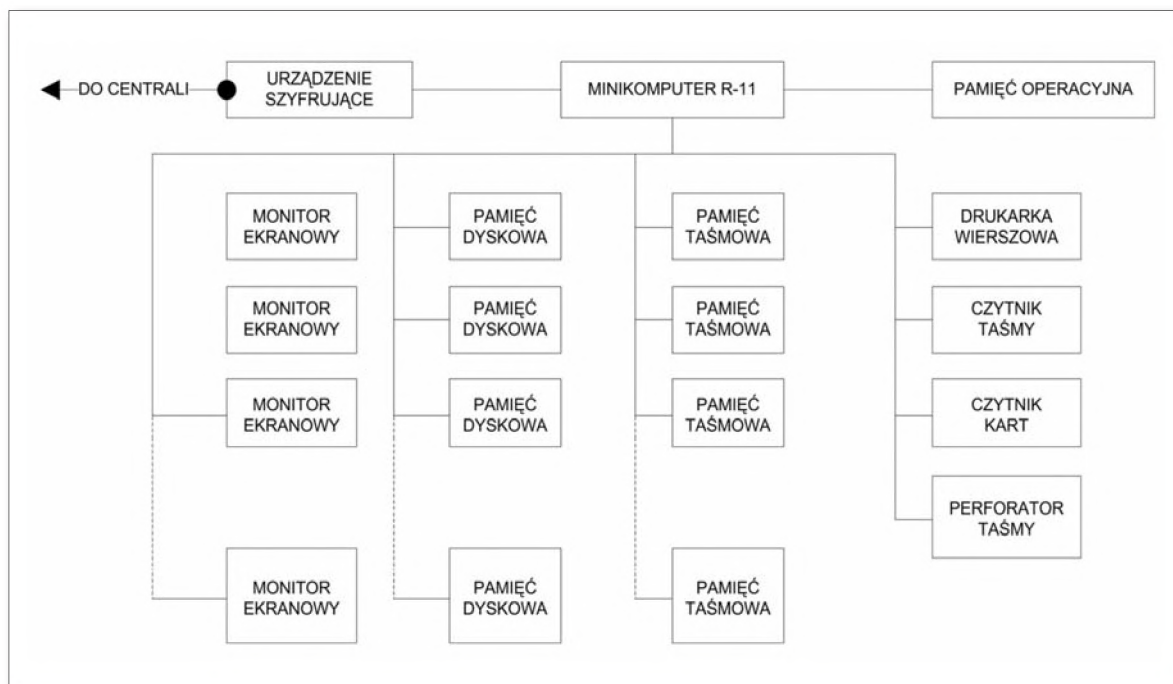
Źródło: AIPN, 0434/24, Studium wstępne nad Zautomatyzowanym Systemem Kartotek Osobowych resortu spraw wewnętrznych – ZSKO, Warszawa, grudzień 1970 r., k. 32.

Schem. 13. Rok 1979. Typowe wyposażenie w sprzęt techniczny podsystemów zagadnieńowych jednostek operacyjnych MSW



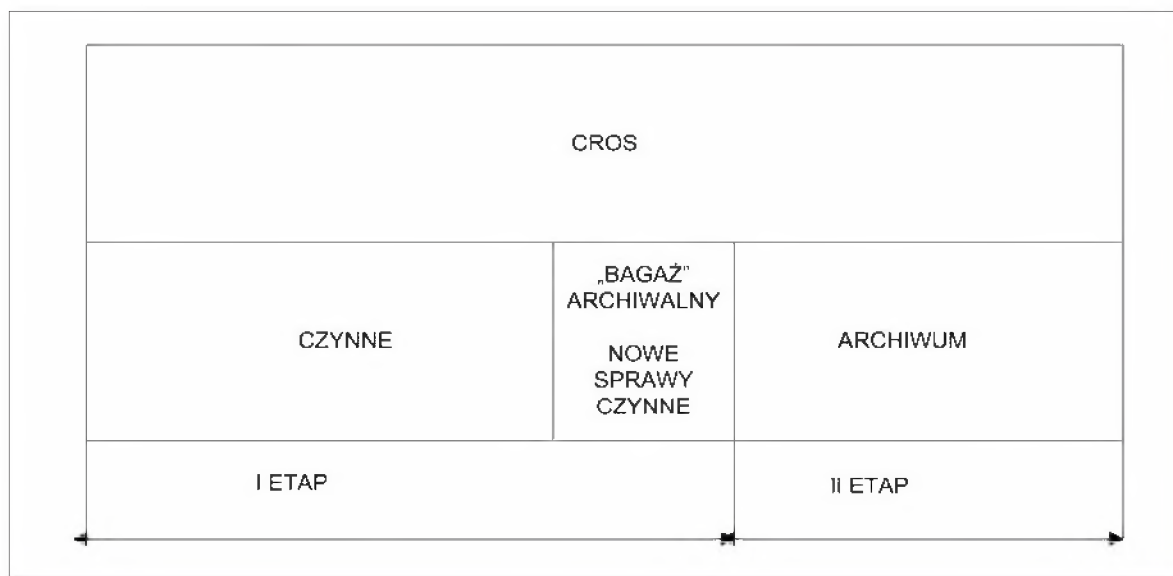
Źródło: AIPN, 0702/15, Omówienie projektu Zintegrowanego Systemu Kartotek Operacyjnych przygotowanego przez Biuro Informatyki MSW, Warszawa, październik 1979 r., k. 59.

**Schem. 14. Rok 1979. Typowa konfiguracja sprzętu komputerowego podsystemu komend wojewódzkich MO**



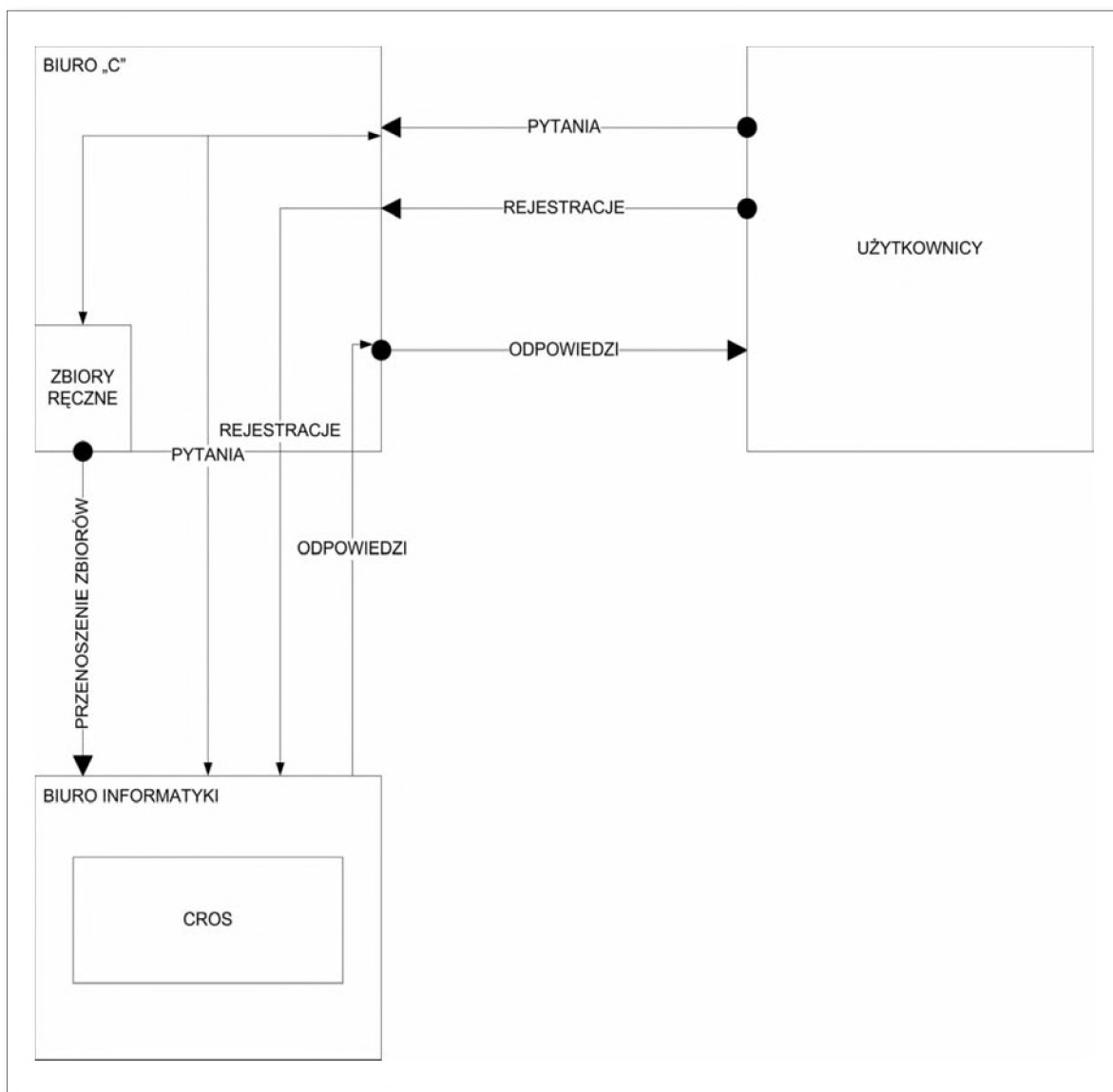
Źródło: AIPN, 0702/15, Omówienie projektu Zintegrowanego Systemu Kartotek Operacyjnych przygotowanego przez Biuro Informatyki MSW, Warszawa, październik 1979 r., k. 59.

**Schem. 15. Rok 1979. Etapy realizacji systemu ZSKO**



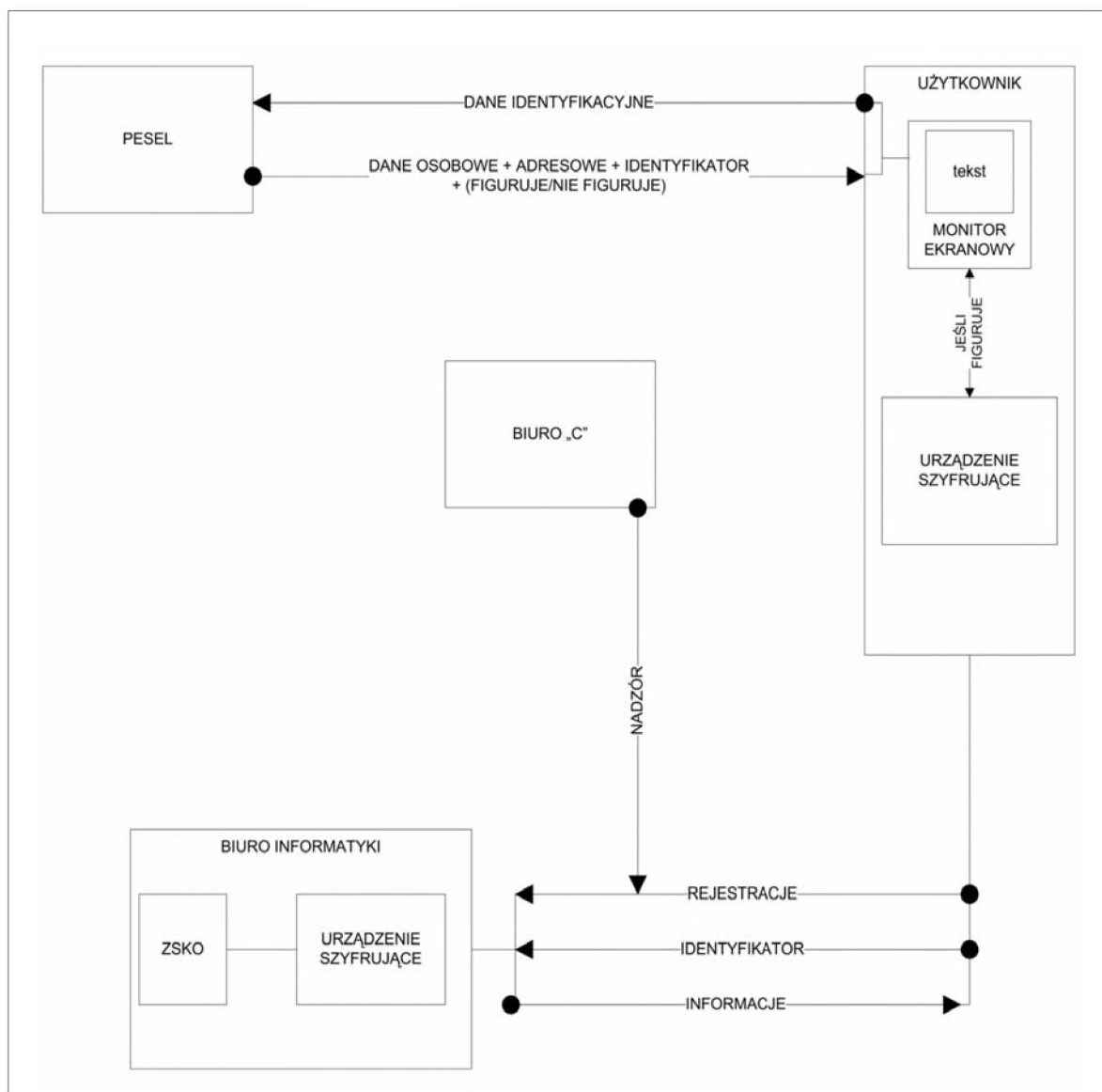
Źródło: AIPN, 0702/15, Omówienie projektu Zintegrowanego Systemu Kartotek Operacyjnych przygotowanego przez Biuro Informatyki MSW, Warszawa, październik 1979 r., k. 48.

Schem. 16. Rok 1979. Planowane funkcjonowanie systemu ZSKO w okresie przejściowym



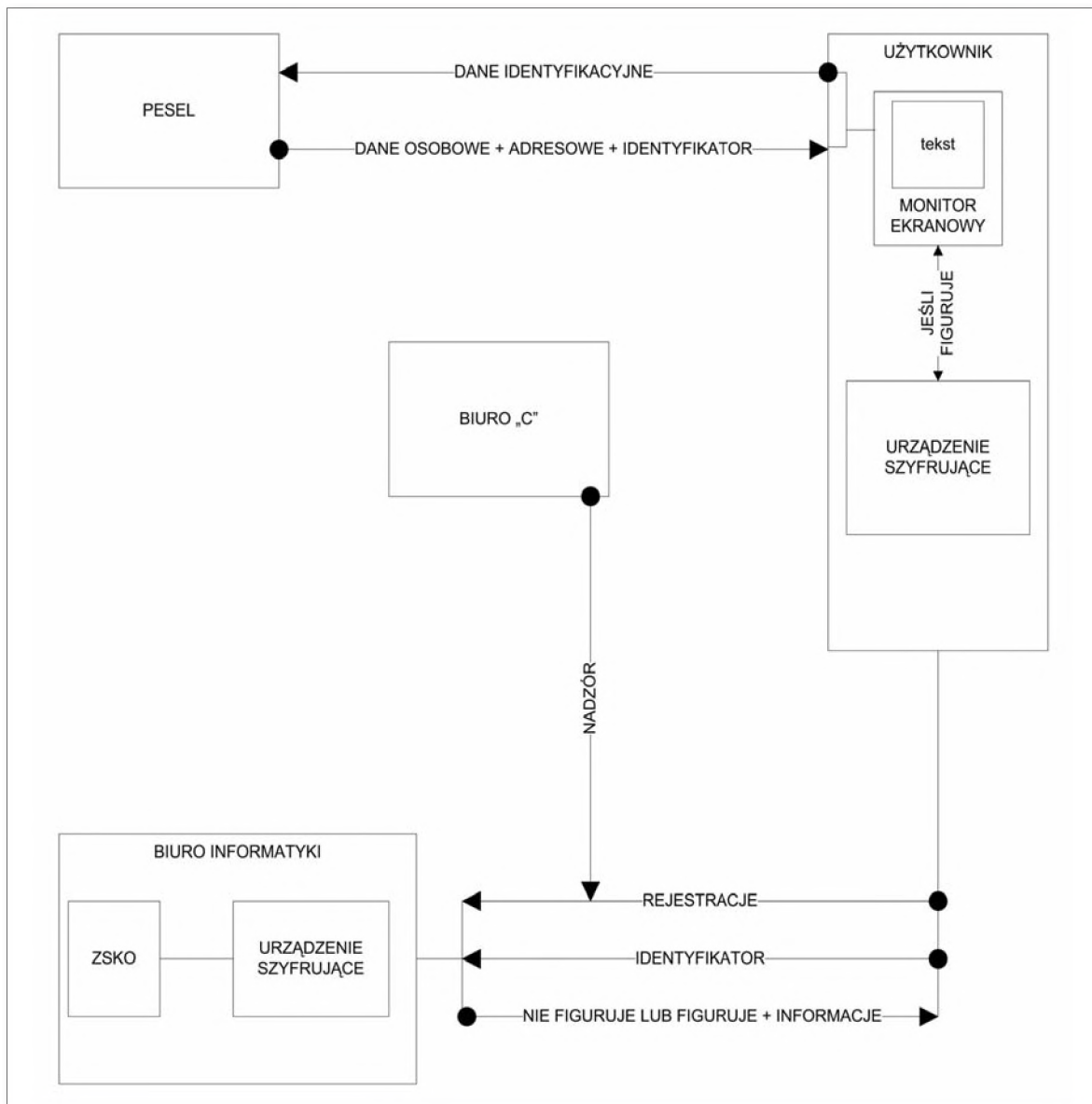
Źródło: AIPN, 0702/15, Omówienie projektu Zintegrowanego Systemu Kartotek Operacyjnych przygotowanego przez Biuro Informatyki MSW, Warszawa, październik 1979 r., k. 50.

Schem. 17. Rok 1979. Obieg informacji uwzględniający występowanie znacznika w PESEL



Źródło: AIPN, 0702/15, Omówienie projektu Zintegrowanego Systemu Kartotek Operacyjnych przygotowanego przez Biuro Informatyki MSW, Warszawa, październik 1979 r, k. 42.

Schem. 18. Rok 1979. Obieg informacji uwzględniający brak znacznika w zbiorze PESEL



Źródło: AIPN, 0702/15, Omówienie projektu Zintegrowanego Systemu Kartotek Operacyjnych przygotowanego przez Biuro Informatyki MSW, Warszawa, październik 1979 r., k. 52.