

Ihnatowicz, Ireneusz

Rynki zbytu przemysłu łódzkiego w drugiej połowie XIX wieku

Przegląd Historyczny 56/3, 413-431

1965

Artykuł umieszczony jest w kolekcji cyfrowej bazhum.muzhp.pl, gromadzącej zawartość polskich czasopism humanistycznych i społecznych, tworzonej przez Muzeum Historii Polski w Warszawie w ramach prac podejmowanych na rzecz zapewnienia otwartego, powszechnego i trwałego dostępu do polskiego dorobku naukowego i kulturalnego.

Artykuł został opracowany do udostępnienia w Internecie dzięki wsparciu Ministerstwa Nauki i Szkolnictwa Wyższego w ramach dofinansowania działalności upowszechniającej naukę.

IRENEUSZ IHNATOWICZ

Rynki zbytu przemysłu łódzkiego w drugiej połowie XIX wieku*

W sprawie tu referowanej narosła znaczna literatura, głównie polemiczna, sterowana nie tylko dążeniem do zbadania istoty rzeczy, lecz również często aktualnymi względami politycznymi, czy przeciwstawnymi nieraz interesami gospodarczymi, a przynajmniej pozostająca pod silnymi wpływami tych interesów¹. W okresie powojennym próbowano zakwestionować niektóre z tez dotychczasowej literatury przedmiotu². Rozważenie sprawy wymagałoby więc dyskusji z bardzo zróżnicowanymi stanowiskami i bardzo już zagmatwaną polemiką. Nie jest to rzecz strawna, a że literatura jest dostępna i była już niejednokrotnie referowana, choćby w niektórych z cytowanych już prac, potraktujemy ją tutaj dość sumarycznie przytaczając jedynie najbardziej reprezentatywne tezy i to tylko wtedy, gdy bezpośrednio dotyczyć one będą przedstawianych tu kwestii szczegółowych.

Ujmowanie rynków zbytu tylko od strony ich znaczenia dla przemysłu łódzkiego nie jest okazją do całościowej analizy tych rynków. Zajmując się jednak tylko wąskim wycinkiem funkcjonowania rynku, łatwo spotkać się w sektorze tu omawianym ze zjawiskami trudnymi do wytłumaczenia bez badań rynku w całości, a nie tylko z punktu widzenia

* Skróty: AFI — Akta Starszego Inspektora Fabrycznego Piotrkowskiej Guberni; AKPG — Akta Kancelarii Gubernatora Piotrkowskiego; AMmŁ — Akta Magistratu m. Łodzi; ASch. — Akta Zjednoczonych Zakładów Włókienniczych K. Scheiblera i L. Grohmana w Łodzi; Ast. — Akta Zakładów Przemysłu Bawełnianego K. Steinerta w Łodzi; PUSF — Piotrkowski Gubernialny Urząd do Spraw Fabrycznych. Wszystkie cytowane zespoły w WAP w Łodzi.

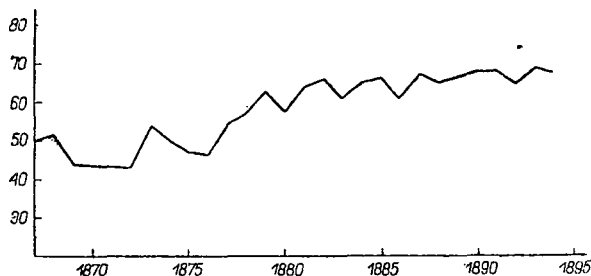
¹ S. Szarapow, *Poczemu Łódź i Sosnowicy pobiedili Moskwę*, Petersburg 1886; I. I. Janżuł, *Przemysł fabryczny w Królestwie Polskim*, Petersburg 1887; F. Bielschowsky, *Die Textilindustrie Lodzer Rayons*, Leipzig 1912; K. Schweikert, *Die Baumwoll-Industrie Russisch-Polens, ihre Entwicklung zum Grossbetrieb und die Lage der Arbeiter*, Zürich—Leipzig 1913; E. Rose, *Wielki przemysł Królestwa Polskiego przed wojną. Przyczynek do tzw. teorii rynków wschodnich*, Poznań 1918; E. Trenklerówna, *Polski przemysł bawełniany w początku XX stulecia*, Warszawa 1925; R. Luksemburg, *Rozwój przemysłu w Polsce*, Warszawa 1957.

² U. A. Szuster, *Rewolucja 1905—1907 w Polsce. Zbiór artykułów historycznych o Polsce w literaturze radzieckiej*, pod red. Z. Kormanowej, Warszawa 1950, s. 26; I. Pietrzak-Pawłowska, *Królestwo Polskie w początkach imperializmu*, Warszawa 1955; W. Kula, *Kształtowanie się kapitalizmu w Polsce*, Warszawa 1955, s. 12—16, 20—23, 96—102 (dla okresu poprzedzającego); N. Gąsiorowska, *Przedmowa do wydawnictwa Źródła do dziejów klasy robotniczej okręgu łódzkiego*, oprac. G. Missalowa, Warszawa 1957, s. V—XXXVI; K. Bajer, *Przemysł włókienniczy na ziemiach polskich od początku XIX wieku do 1939 roku*, Łódź 1958; I. Pietrzak-Pawłowska, *Pozycja ziem polskich w międzynarodowej wymianie gospodarczej na przełomie XIX i XX wieku, VIII Powszechny Zjazd Historyków Polskich t. IV: Historia gospodarcza Polski* pod red. N. Gąsiorowskiej, Warszawa 1960, s. 367—396; G. Missalowa, *Przezwrot przemysłowy w przemyśle włókienniczym Królestwa Polskiego, VIII Powszechny Zjazd*, s. 311.

ich więzi z przemysłem łódzkim. Sprawę utrudnia stan całościowych badań rynku Królestwa i Rosji. Na tym miejscu obracać się jednak będziemy w zasadzie w granicach spraw dotyczących zbytu towarów łódzkich. Pytań zaś nasuwa się co najmniej kilka.

1. Struktura wywozu — dane ogólne

Najdogodniej zacząć od ustalenia struktury masy towarowej produkowanej i wywożonej przez Łódź. Zależnie od okresu 70—90% produkcji (wartościowo) przemysłu łódzkiego stanowiły towary włókiennicze³. Jednakże w pozostałych 10—30% obejmujących całą niewłókienniczą produkcję Łodzi, mieściły się między innymi wszystkie nietrwałe artykuły spożywcze (w 1893 r. — 2,5% całej wartości produkcji przemysłu łódzkiego), wytwarzane przez przemysł łódzki i z istoty rzeczy prawie całkowicie przeznaczone na potrzeby mieszkańców miasta i najbliższych okolic, podobnie jak wytwórczość drobnych zakładów przemysłu drzewnego (1893 r. — 0,5%), metalowego (1893 r. — 1,5% bez wytwórni maszyn), cegielni (1893 r. — 0,1%), zakładów wyrabiających różne artykuły pomocnicze służące produkcji włókienniczej, jak cewki przedziałnicze itp. (1893 r. — 0,5%)⁴. Dzięki temu w wartości wywozu z Łodzi silniej niż w wartości produkcji łódzkiej reprezentowane były produkty przemysłu włókienniczego. Praktycznie więc poza granice rynku ściśle lokalnego, nawet do regionów dość blisko położonych, trafiać mogły prawie wyłącznie wyroby włókiennicze, niewielka ilość maszyn włókienniczych i rolniczych (w 1893 r. — 1% ogólnej wartości produkcji przemysłu łódzkiego), nieco wyrobów papierniczych (w 1893 r. — 1,5% ogólnej wartości produkcji przemysłu łódzkiego), trochę skór (1893 r. — 1% całej wartości produkcji przemysłu łódzkiego) i drobne ilości innych towarów⁵. Przedstawia to wykres 1.



1. Procentowy udział towarów włókienniczych w ogólnym wywozie z Łodzi (według wagi)
100% = cały wywóz z Łodzi

W tych okolicznościach rynki zbytu łódzkich wyrobów włókienniczych (poza rynkiem lokalnym) identyfikować można z całym pozalokalnym rynkiem przemysłu łódzkiego. Wykres dotyczy towarów wywiezionych koleją. Jak mają się one jednak do całego wywozu?

³ I. Ichnatowicz, *Przemysł łódzki w latach 1860—1900*, Wrocław 1965.

⁴ Tamże.

⁵ Tamże.

Od uruchomienia linii kolejowej z Łodzi do Kuluszek (1866), łączącej Łódź z koleją warszawsko-wiedeńską, prawie cały wywóz z Łodzi (ponad 90%) odbywał się tą drogą. Nie mamy danych o wartości tego wywozu, statystyka kolejowa dostarcza jednak dokładnej informacji o wadze poszczególnych jego elementów. Ma to tę dobrą stronę, że eliminuje wahania cen, każe jednak korygować proporcje przedstawione na wykresie na korzyść artykułów włókienniczych, lżejszych przecież od wywożonych równocześnie maszyn, skór itp.⁶ W praktyce więc można uważać wnioski oparte na danych o wywozie kolejowym towarów włókienniczych za uzasadnione w stosunku do całego wywozu z Łodzi.

2. Zasięg rynków zbytu

Następna kwestia — to zasięg rynku. Od 1850 r. obszar Królestwa został włączony do rosyjskiego obszaru celnego przez likwidację granicy celnej między Królestwem i Cesarstwem. Wpływ polityki gospodarczej na kształtowanie się wewnętrznych proporcji rynku na tym wielkim obszarze został więc zmniejszony, wzrosła natomiast rola czynników ekonomicznych⁷. Tak istotnie było w okresie bezpośrednio po uwłaszczeniu. Był to okres szybkiego wzrostu rynku wewnętrznego w Królestwie, ale również i znacznego rozwoju rynku w Rosji⁸.

W jakiej proporcji rozkładał się zbył towarów łódzkich między rynek Królestwa i Cesarstwa? Bezpośrednich i wystarczających danych na ten temat dla okresu początkowego nie mamy, możemy jednak wnioskować o tym w sposób pośredni. Jeśli zestawimy⁹ wzrost wartości produkcji w Królestwie ze wzrostem importu otrzymamy tabelę 1¹⁰.

Import we wszystkich trzech pozycjach wykazuje, jak widać, wzrost szybszy niż produkcja przemysłowa; import artykułów włókienniczych rośnie szybciej niż import ogółem, wreszcie produkcja artykułów bawełnianych wykazuje największy wzrost ze wszystkich trzech grup, gdy import charakteryzuje się najniższym przyrostem. To ostatnie zjawisko tłumaczyć należy niską podstawą wyjściową produkcji i wysoką importu: rok 1864 charakteryzuje przecież wielki „głód bawełniany“

⁶ Obliczono na podstawie rocznych sprawozdań wydawanych w Warszawie w latach 1867—1889 w języku polskim pod tytułem: *Sprawozdanie Zarządu Drogi Żelaznej Fabryczno-Łódzkiej*, a w latach późniejszych po rosyjsku jako: *Łódzinska Fabryczna Żelazna Doroga. Otczet Sowieta Uprawlenija*.

⁷ W. Witschewsky, *Torgowaja, tamożennaja i promyszlennaja politika Rossii so wremien Pietra Wielikogo do naszych dniej*, Petersburg 1909; I. F. Gindin, *K woprosu ob ekonomiceskoj politikie carskogo prawitielstwa w 60—80-ych godach XIX wieka*, „Woprosy Istorii” 1959, nr 5, s. 63—82; tenże, *Gosudarstwiennyj Bank i ekonomiceskaja politika carskogo prawitielstwa 1861—1892*, Moskwa 1960; St. Koszutski, *Rozwój ekonomiczny Królestwa Polskiego w ostatnim trzydziestoleciu 1870—1900*, Warszawa 1905.

⁸ W. I. Lenin, *Rozwój kapitalizmu w Rosji*, Warszawa 1953, s. 562—611; P. I. Laszczenko, *Historia gospodarcza ZSRR t. II*, Warszawa 1956, s. 115—144; G. A. Dichtiar, *Wnutriennaja torgowla dorewolucyjnoy Rossii*, Moskwa 1960.

⁹ Obliczono na podstawie: L. Janowicz, *Zarys rozwoju przemysłu w Królestwie Polskim*, Warszawa 1957. Por. też W. Załęski, *Porównawcza statystyka Królestwa Polskiego*, Warszawa 1876; K. Schweikert, op. cit., s. 110.

¹⁰ Zarówno w tej tabeli, jak i w wykresach, poszukując proporcji i kierunków zmian i posługując się nie zawsze całkowicie pewnym źródłem podajemy liczby względne. Jeśli jednak konieczne (na skutek wahań cen i błędów w źródle) było przeprowadzenie korektur danych dotyczących np. wartości produkcji, podajemy tu dane już skorygowane.

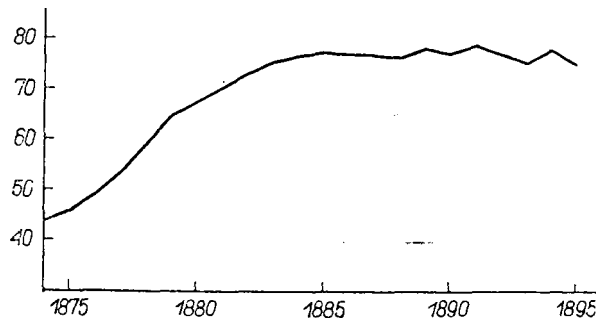
Tabela 1

Wskaźniki produkcji
i importu artykułów przemysłowych
do Królestwa w latach 1864—1868 *

	Import	Produkcja
Ogółem	316	235
w tym art. włókiennicze	365	130
tkaniny bawełniane	280	194

* Przy założeniu, że produkcja i import w r. 1864 = 100

i bardzo znaczny spadek produkcji, rok 1868 to już okres poprawy zaopatrzenia w surowce¹¹. Wszystkie porównania wskazują zaś na intensywne zasilanie podaży artykułami importowanymi; produkcja nie starczała, jak widać, za potrzebami szybko rozwijającego się rynku. Nie było istotnych przyczyn, dla których przemysł Królestwa miałby wywozić w znaczniejszym procencie swą produkcję na odległe rynki zbytu, mając bliżej chłonny rynek wewnętrzny. W jakimś stopniu dotyczy to również przemysłu łódzkiego. Zapewne Łódź mogła w stopniu nieco większym niż inne ośrodki eksportować swe towary do Rosji, nie zmienia to jednak zasadniczej proporcji. Obraz lat późniejszych jest bardziej dokładny¹².



2. Procentowy udział towarów włókienniczych wywożonych do Rosji w wywozie z Łodzi (według wagi)
100% = wywóz artykułów włókienniczych z Łodzi ogółem

Wykres 2 potwierdza poprzedni wniosek o podstawowym znaczeniu rynku Królestwa w okresie wcześniejszym i wskazuje na stopniowy wzrost znaczenia rynku rosyjskiego. Daje to podstawę do rewizji pierwszej z dotychczas przyjętych dość powszechnie tezy. Prawie cała bowiem

¹¹ I. Ihnatowicz, *Kryzys surowcowy 1861—1865 („głód bawełniany”) w przemyśle łódzkim*, „Przegląd Nauk Historycznych i Społecznych” t. V, 1954, s. 132—141.

¹² Obliczono na podstawie zestawień wywozu towarów koleją z Łodzi. Zestawienia takie (tygodniowe, a także długookresowe) stale publikował bieżąco „Dziennik Łódzki”, a sporadycznie również inne czasopisma zajmujące się także problematyką gospodarczą, jak „Ekonomista”, „Prawda”, „Kurier Warszawski”. Por. też E. Rose, op. cit.; St. Koszutski, op. cit.; I. I. Janżuł, op. cit.; K. Schweikert, op. cit.

literatura przedmiotu¹³ słusznie stwierdzając, że w końcu XIX w. 70—90% produkcji przemysłu łódzkiego lokowano poza Królestwem, niesłusznie rozciąga to twierdzenie również na okres wcześniejszy. Sformułowana tutaj teza wydaje się być uzasadniona również stanem komunikacji, który w latach sześćdziesiątych nie sprzyjał wywozowi produkcji Królestwa do najbardziej chłonnych regionów Rosji¹⁴, a także faktem, że w tym pierwszym okresie w przemyśle łódzkim przeważała jeszcze nad fabryką manufaktura¹⁵, która trudniej dostosowywała się do potrzeb rynku rosyjskiego¹⁶.

Pewnym sprawdzianem tej ogólnej tendencji zmian może być proporcja wartości produkcji na jednego mieszkańca w Królestwie i w Rosji¹⁷. Przyjmując stosunek produkcji przemysłowej na jednego mieszkańca w Królestwie do takiegoż wskaźnika w Rosji w 1867 r. za 100, dla 1873 r. otrzymamy 115, zaś dla 1897 r. — 168.

Biorąc pod uwagę wyższą w Królestwie niż w Rosji stopę zyciową i wyższy stopień uprzemysłowienia, nie ma podstaw, aby przypuszczać, że przy jednakowej produkcji na jednego mieszkańca przemysł Królestwa mógł naciskać w silnym stopniu na rynek rosyjski bezpośrednio po uwłaszczeniu. Odpowiedni wskaźnik dla roku 1897 wskazuje, jak dalece zmieniła się ta sytuacja. Oczywiście należy tu wysunąć zastrzeżenia, wynikające przede wszystkim z różnic w strukturze ekonomicznej i społecznej obu krajów.

Można też spróbować innej jeszcze weryfikacji. Ludność Królestwa w 1850 r. wynosiła około 4,8 mln, w 1885 r. około 8 mln i w 1900 r. około 10 mln mieszkańców. Przeciętne zużycie tkanin bawełnianych na jednego mieszkańca wynosiło około 1860 r. w Królestwie 1,4—1,5 funta rocznie¹⁸, zatem łączne zużycie wyrobów bawełnianych w Królestwie wynosiłoby na początku lat sześćdziesiątych 7—8,5 milionów funtów. W tym samym czasie zużywano w Łodzi kilkanaście milionów funtów surowej bawełny, a w Królestwie około 20 milionów funtów¹⁹. Biorąc pod uwagę wysoki podówczas procent odpadków (do 30%)²⁰ trzeba przyjąć, że łączna produkcja przemysłu bawełnianego Królestwa wynosiła zapewne około 15 milionów funtów tkanin. Wynikałoby z tego, że bezpośrednio przed uwłaszczeniem co najmniej połowa produkcji przemysłu bawełnianego przeznaczona była na rynek wewnętrzny Królestwa.

Wkrótce po uwłaszczeniu udział ten wzrósł znacznie tym bardziej,

¹³ E. Rose, op. cit.; I. I. Janżuł, op. cit.; E. Trenklerówna, op. cit., a z pewnymi zastrzeżeniami również St. Koszutski, op. cit., a także niektóre prace nowsze.

¹⁴ Kolej terespołską uruchomiono dopiero w pełni w 1870 r. przez połączenie Terespoła z Brześciem; połączenie z Moskwą linia ta otrzymała w 1871 r., z Kijowem zaś w 1873 r. Upřednio już istniejąca kolej petersburska wraz z odgałęzieniami łączyła Królestwo tylko z północno-zachodnią częścią Cesarstwa. Por. J. Łukasiewicz, *Przewrót techniczny w przemyśle Królestwa Polskiego 1852—1882*, Warszawa 1963, s. 302 n.

¹⁵ J. Łukasiewicz, op. cit., s. 103—121, 173—203; I. Ichnatowicz, *Kryzys surowcowy*.

¹⁶ K. Schweikert, op. cit., s. 94.

¹⁷ Obliczono na podstawie W. Załęski, *Królestwo Polskie pod względem statystycznym* cz. I, Warszawa 1900, s. 7—12 i cz. II, Warszawa 1901, s. 138—140; L. Janowicz, op. cit., s. 33—37.

¹⁸ K. Schweikert, op. cit., s. 115.

¹⁹ St. Koszutski, op. cit.; A. Oppel, *Die Baumwolle*, Leipzig 1905.

²⁰ A. Oppel, op. cit., s. 423; K. Schweikert, op. cit., s. 112.

że rynek Królestwa zwiększył chłonność nie tylko na skutek normalnego rozwoju, lecz także w rezultacie popytu nie zaspokajanego przez kilka uprzednich lat głodu bawełnianego. Podobnie przedstawiała się chłonność rynku Królestwa w zakresie tkanin wełnianych.

Analogiczne obliczenie dla roku 1887/8 prowadzi do wniosku (przyjmując nawet dwukrotnie wyższe zużycie roczne tkanin na jednego mieszkańca), że rynek Królestwa nie był w stanie wchłonąć więcej niż 30% całej produkcji²¹.

Liczne źródła opisowe również to potwierdzają. Według opinii prezydenta Łodzi w końcu lat sześćdziesiątych produkcja wzrastała, „gdyż daje się zauważyć spadek cen surowca i zastój w fabrykach zagranicznych przy równoczesnym silnym popycie na towary włókiennicze“ (w kraju)²². Prezydent stwierdzał też, że zbyt towarów łódzkich „odbywa się głównie w Królestwie, a także w zachodnich guberniach Cesarstwa“²³.

Wzrastająca w tym czasie chłonność rynku w Rosji stwarzała obiecujące perspektywy, rozbudowa kolejnictwa w latach siedemdziesiątych ułatwiała dostęp do tych rynków produktom fabryk już, a nie manufaktur łódzkich, które ewolucję swoją przeszły produkując na rynek wewnętrzny. Tak więc dopiero w końcowych latach przewrotu technicznego zaistniały okoliczności dogodne do wielkiej ofensywy na wschód. Faktycznie jednak trudno tu mówić o aktywnym ataku, o ofensywie. „Popyt był tak silny, że fabrykanci odmawiali przyjmowania zamówień“²⁴. Jednakże już po kilku latach wielki kryzys rolny zmniejszył siłę nabywczą rynku, determinowanego w tak znacznym stopniu przez rolnictwo²⁵. W końcu lat osiemdziesiątych krzywa wywozu do Rosji lekko się załamała. Przemysł łódzki zmuszony był, walcząc o dotychczasowe rynki, poszukiwać równocześnie nowych²⁶. Próbowano je znaleźć, bezskutecznie zresztą, gdyż konkurencję uniemożliwiały wysokie koszty produkcji, niedostateczny rozwój tych rynków i ochrona celna²⁷ w Galicji i na Bałkanach. Pewne sukcesy przyniosła penetracja peryferii Rosji (Syberia, Kaukaz) i krajów azjatyckich (Persja, Chiny, Indie)²⁸.

Było to już jednak ostatnie dziesięciolecie XIX stulecia. Terytorium zamknięte w granicach europejskiej części Cesarstwa wchłaniało więc niemal do końca XIX w. główną część wywożonych towarów łódzkich. Na tym obszarze zbyt koncentrował się głównie w trzech rejonach: na Ukrainie, na Białorusi i w centralnej Rosji. Na skutek konkurencji

²¹ Na podstawie danych K. Schweikert, op. cit., s. 199; E. Rose, op. cit., s. 165 n.; St. Koszutski, op. cit., s. 135—147; I. Ichnatowicz, *Przemysł łódzki*.

²² AMmŁ 3943, k. 227—228.

²³ AMmŁ 3946, k. 264—285.

²⁴ Por. E. Rose, op. cit., s. 165; AMmŁ 3946, k. 115 i 308; *Obzor Pietrkowskoj Gubernii za 1878 god*, Piotrków 1879, s. 4—5.

²⁵ N. A. Jegizarowa, *Agrarnyj krizis konca XIX wieku w Rossii*, Moskwa 1959; L. Mendelson, *Ekonomiczeskije krizisy i cikły XIX wieku*, Moskwa 1949.

²⁶ AMmŁ 4088, k. 225 nn.; „Dziennik Łódzki” 1885, nr 29; E. Rose, op. cit., s. 115—116.

²⁷ I. Ichnatowicz, *Przemysł łódzki*; St. Koszutski, op. cit., s. 111—133; „Prawda” 1885, nr 28—30; W. Witschewsky, op. cit.

²⁸ E. Rose, op. cit., s. 105; „Dziennik Łódzki” 1887, nr 223; St. Koszutski, op. cit., s. 140 n.; „Prawda” 1885, nr 30, s. 349—351 i 1884, nr 28, s. 327—329; K. Schweikert, op. cit., s. 327.

przemysłu moskiewskiego u schyłku XIX w. towary łódzkie stopniowo wypierane były z Rosji centralnej, a następnie również z Ukrainy i Białorusi. Pod koniec wieku przemysł moskiewski i petersburski coraz silniej naciskać zaczynały na rynek wewnętrzny Królestwa.

3. Konkurencja między przemysłem rosyjskim a przemysłem Królestwa

Likwidacja granicy celnej między Królestwem a Rosją przypadła na okres, gdy przemysł Królestwa, a w szczególności przemysł łódzki, nie wywierał silniejszego nacisku na rynek rosyjski. Wraz ze wzrostem produkcji i ze zwiększeniem wywozu do Rosji narastać zaczął konflikt między interesami Łodzi, a interesami przemysłowych okręgów Cesarstwa, w szczególności Moskwy i Petersburga. W ostatnim dwudziestolecu XIX w., w warunkach całkowitego pokrycia potrzeb rynku Królestwa — jak to próbowaliśmy wykazać — przy pomocy 10—30% włókienniczej produkcji nie mogło być mowy o jakimkolwiek radykalnym i szybkim powiększeniu jego chłonności przez zmianę sytuacji gospodarczej w Królestwie. Ze względów zasadniczych praktycznie nie do przyjęcia dla Rosji było przywrócenie granicy celnej między Królestwem a Cesarstwem. Zaczęły się więc naciski kół gospodarczych rosyjskich na rząd w kierunku ograniczenia przemysłu Królestwa, a szczególnie przemysłu włókienniczego Łodzi poprzez różnorodne kroki dyskryminacyjne.

Podobnie jak nie omawiamy struktury gospodarczo-społecznej, w której rozwijał się przemysł łódzki, ograniczamy się tu tylko do tych decyzji z zakresu polityki gospodarczej, które miały najbardziej bezpośredni wpływ na kształtowanie się rynku dla towarów łódzkich. Jak wiadomo, rosyjska polityka celna opierała się w drugiej połowie XIX w., przede wszystkim ze względów fiskalnych, na zasadzie wysokich cef przywozowych w ogóle²⁹. Jednakże w tej ogólnej zasadzie występowała powodowana interesem gospodarki i skarbu rosyjskiego tendencja do szybszego wzrostu cef na surowce, niż na towary gotowe. Świadczą o tym zarówno stawki opłat celnych, jak też dobitniej jeszcze realnie uzyskane opłaty. Ilustruje to tabela 2 przedstawiająca wzrost importu do Królestwa i wpływów z cef przywozowych³⁰.

Tabela 2

Wskaźniki importu do Królestwa i wpływów z cef przywozowych

Rok	Surowce		Wyroby przemysłowe	
	Import	Cła	Import	Cła
1869	100	100	100	100
1894	182	734	86	167

Podobnie przedstawiały się zmiany samych stawek celnych od surowej bawełny i od gotowych tkanin bawełnianych. W latach 1868—1901 stawki te ulegały zawsze jednokierunkowym zmianom, które ilustruje tabela 3.

²⁹ E. Rose, op. cit.; W. Witschewsky, op. cit.; L. Janowicz, op. cit.

³⁰ Obliczono na podstawie L. Janowicza, op. cit., s. 44—53.

Tabela 3

Stawki celne od bawełny surowej i gotowych tkanin bawełnianych w latach 1868—1901

Rok	Bawełna		Przędza bawełniana		Tkaniny bawełniane	
	Kopiejek/pud	Wskaźnik łańcuchowy	Kopiejek/pud	Wskaźnik łańcuchowy	Kopiejek/pud	Wskaźnik łańcuchowy
1868	—		324—425		1120—4800	
1885	100		360—700	111—165	1240—5280	111—110
1901	415	415	870—1800	214—257	2300—8900	185—169

Wykazana wyżej struktura cel przy imporcie towarów przemysłowych hamowanym przez niski i niepewny kurs rubla³¹, spowodowała wzrost cen towarów przemysłowych w kraju o 200—360% w stosunku do zagranicy i znaczny wzrost kosztów produkcji³². Równocześnie zaś pod koniec XIX w. żadne z państw europejskich z wyjątkiem Rosji nie stosowało cel wwozowych w stosunku do bawełny surowej, natomiast wszystkie, z wyjątkiem Anglii, obciążały cłem wwożone wyroby gotowe³³. W tych warunkach konkurencyjność przemysłu bawełnianego Królestwa i Cesarstwa na rynkach europejskich równa była zeru. Mimo odmiennej struktury cel od towarów wełnianych i surowej wełny również i ta branża wobec wysokich kosztów produkcji nie mogła liczyć na rynki zagraniczne. Przemysł włókienniczy Królestwa skazany został na walkę z przemysłem rosyjskim.

W walce tej szanse nie były równe. Rozwijająca się uprawa bawełny w południowych regionach Imperium zapewniała przemysłowi rosyjskiemu dogodniejsze warunki zaopatrzenia w surowce już choćby ze względu na tańszy transport. Ten właśnie oręż — koszty transportu — został również wykorzystany. Zamiast dawnej bariery celnej między Królestwem a Cesarstwem zbudowano liczne bariery ze strefowych taryf kolejowych, niekorzystnych dla Łodzi, a dogodniejszych dla Moskwy, podwyższających koszty zaopatrzenia w surowce i koszty przewozu towarów łódzkich na rynki rosyjskie. Stąd w latach 1888—1890 koszt przewozu jednego puda bawełny amerykańskiej wynosił (nie licząc cła): do Moskwy 35,77 kopiejek, do Petersburga 24,72 kopiejki, do Łodzi zaś 37,10 kopiejek³⁴. Jeszcze bardziej jaskrawa była różnica kosztów transportu bawełny z południowych krańców Rosji³⁵. Z istoty rzeczy przewóz towarów na rynki rosyjskie obciążał nieporównywalnie mocniej Łódź niż okręg moskiewski. Jednak również i tu w 1890 r. przebudowano taryfę kolejową w sposób dla Łodzi niekorzystny tak, że koszty przewozu gotowych towarów łódzkich wzrosły jeszcze średnio o 60—

³¹ A. N. Guriew, *Denieżnoje obraszczeniye w Rosii w XIX stoletii*, Petersburg 1903; A. P. Pogrebinskij, *Oczerki finansow dorewolucionnoj Rossii (XIX—XX wieka)*, Moskwa 1954; I. F. Gindin, *Gosudarstwiennyj Bank*; W. Witschewsky, op. cit.

³² K. Schweikert, op. cit., s. 128. Por. też artykuły w „Prawdzie” 1882, nr 29—30; 1883 nr 52. Także *Obzor Pietrkowskoj Gubernii za 1887 god*, Piotrków 1888, s. 10—11; E. Rose, op. cit., s. 116—117; M. Lewy, *Zycie ekonomiczne Królestwa Polskiego t. I*, Warszawa 1915, s. 44 i 267.

³³ A. Opperl, op. cit., s. 295.

³⁴ „Dziennik Łódzki” 1887, nr 271, dodatek.

³⁵ I. Ichnatowicz, *Z badań nad kapitałem łódzkim na Kaukazie na przełomie XIX i XX wieku*, PH LIV, 1963, z. 4, s. 594.

80%³⁶. Okręg moskiewski korzystał w latach 1886—1901 ze specjalnej niższej kolejowej przy przewozie towarów idących na południowy wschód, a także wysyłanych przez Odesę³⁷.

Uruchomiono również inne środki. Zaostrzenie stosunków celnych między Niemcami i Rosją stworzyło okazję do dotkliwego dla Łodzi posunięcia. Niezależnie od ogólnego wzrostu ceł wprowadzono w 1887 r. na granicy lądowej (właśnie przez tę granicę dowożono z Bremy i Hamburga do Łodzi bawełnę) cło od surowej bawełny wyższe o 15 kopiejek od puda, niż cło na granicy morskiej³⁸ (a Moskwa i Petersburg sprowadzały bawełnę zagraniczną przez granicę morską). Ze strony rosyjskiej wysuwano argumenty o rzekomym wywozie zysków za granicę, którego narzędziem był jakoby przemysł łódzki, oskarżając Łódź o prawdziwe i nieprawdziwe grzechy³⁹. Powoływano specjalne komisje do badania sprawy, wysuwano propozycje ograniczenia napływu cudzoziemców do Łodzi, specjalnych opłat hamujących zakładanie nowych przedsiębiorstw itp.⁴⁰

Wśród głosów strony drugiej znalazły się dwojaki: jedne obalające argumentację przeciwnika i inne, nawołujące do tego, by „zamiast toczyć walkę podjąć raczej starania, aby na rynkach krajów południowego wschodu nasze [tj. łódzkie i moskiewskie] wyroby konkurowały z wyrobami innych państw“⁴¹. Do starań tych zamierzano wciągnąć również i państwo. Nic tedy dziwnego, że ówczesny wiek później badacz, powściągliwie używający słowa „imperializm“, pisał: „...imperializm rosyjski w Azji mógł w przemysłowcach Królestwa zawsze gorących znaleźć rzeczników“⁴². Nie darmo filie przedsiębiorstw moskiewskich, powstające i rozwijające swoją działalność w Persji i w krajach sąsiednich, nazywano faktoriami⁴³.

Mimo tych pokojowych ze strony łódzkiej ofert wobec Moskwy walka trwała; zbyt na rynkach Rosji zaczął się zmniejszać, a w Królestwie pojawiać się zaczęło coraz więcej towarów rosyjskich. W 1898 r. przywieziono do Królestwa z Rosji blisko milion pudów tkanin wełnianych i bawełnianych⁴⁴ za sumę 42 milionów rb. Stanowiło to około połowy całej produkcji przemysłu łódzkiego. W tym samym czasie przywóz z zagranicy do Królestwa wynosił zaledwie 2—5% przywozu z Rosji. Wprawdzie były to główne tkaniny droższe, pod względem wartości przywóz ten był więc nieco wyższy, nie zmieniało to jednak zasadniczej proporcji. Rozprawa odbywała się między Łodzią a Moskwą.

Ze strony Łodzi przy poparciu innych ośrodków przemysłowych wysuwać też zaczęto propozycję przywrócenia granicy celnej między Cesarstwem a Królestwem⁴⁵. Tym razem miała ona funkcjonować przeciwko stronie innej, niż przed laty pięćdziesięciu. Ze zaś rynek Królestwa nie wystarczał, ponawiano apele do tych, przed którymi ta gra-

³⁶ „Dziennik Łódzki” 1890, nr 163.

³⁷ „Ekonomista” t. I, 1901, s. 143.

³⁸ A. Opper, op. cit., s. 301—302; K. Schweikert, op. cit., s. 122—125.

³⁹ Por. „Dziennik Łódzki” 1886, nr 7; S. Szarapow op. cit.; E. Rose, op. cit., s. 115—116; „Dziennik Łódzki” 1886, nr 67.

⁴⁰ „Dziennik Łódzki” 1886, nr 7 i 67; *Oczety zlielow komisii po issledowaniju fabriczno-zawodskoj promyszennosti w Carstwie Polskom*, Petersburg 1888.

⁴¹ „Dziennik Łódzki” 1887, nr 271. Por. też 1886, nr 115.

⁴² E. Rose, op. cit., s. 10.

⁴³ „Dziennik Łódzki” 1886, nr 16, s. 2.

⁴⁴ L. Janowicz, op. cit., s. 73.

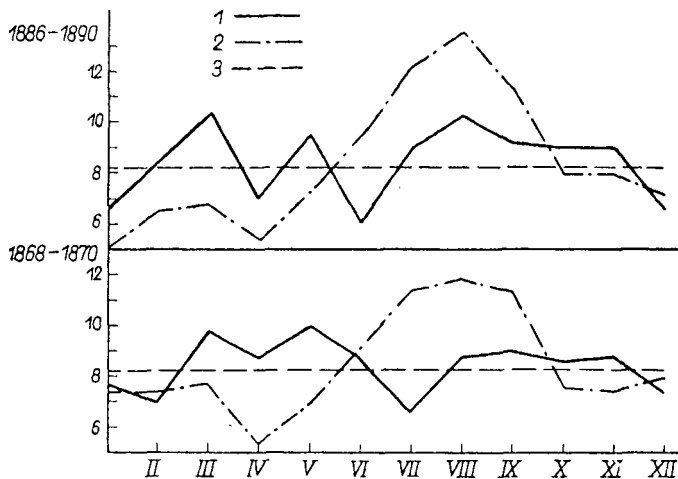
⁴⁵ E. Rose, op. cit., s. 34 nn.

nica miała być ochroną, apele o wspólną penetrację Syberii i Dalekiego Wschodu ⁴⁶.

Od połowy lat osiemdziesiątych doszedł jeszcze jeden czynnik nowy, kształtujący sytuację Łodzi na rynkach zbytu — konsekwencje rozwoju przemysłu włókienniczego Sosnowca. Przemysł tekstylny Zagłębia Dąbrowskiego, przede wszystkim przemysł wełniany, rozwijający się w korzystniejszych warunkach niż Łódź (lepsze zaopatrzenie w paliwo, korzystniejsze warunki na rynku pracy), w większym stopniu oparty na kapitale zagranicznym, bardziej nowoczesny, zagrażał zaczął pozycji Łodzi. Mimo, że mówiło się o wspólnej walce Łodzi i Sosnowca przeciwko Moskwie ⁴⁷, nie oznaczało to zgody i pokoju wśród partnerów ⁴⁸.

4. Wpływ rynków rosyjskich na przemysł łódzki

Zestawiając dla poszczególnych miesięcy średnie pięcioletnie, względnie trzyletnie, wywozu towarów z Łodzi (tylko koleją, co nie zmienia sprawy) na rynek Królestwa i na rynek Rosji otrzymamy dwa wykresy (por. wykres 3 i 4) ⁴⁹.



3. Wywóz towarów z Łodzi koleją na rynek Królestwa i Rosji (procentowo według wagi) w poszczególnych miesiącach

1 — wywóz na rynek Królestwa (średnia pięcioletnia miesiąca), 2 — wywóz na rynek Rosji (średnia pięcioletnia miesiąca), 3 — przeciętna miesięczna (wywóz roczny: 12 = 8,3%)

Przy zestawianiu wykresów wybraliśmy dwa okresy odległe od siebie o 15 lat i średnie kilkuletnie dla wyeliminowania zakłóceń przypadkowych. Być może jednak, że w wykresie dotyczącym lat 1868—1870 przebieg obydwu krzywych nie jest całkiem pozbawiony wpływów sytuacji nietypowych, nie mieliśmy jednak danych dla pełnego pięcioletnia. Zauważyć można, że każda z dwu krzywych wykazuje charakte-

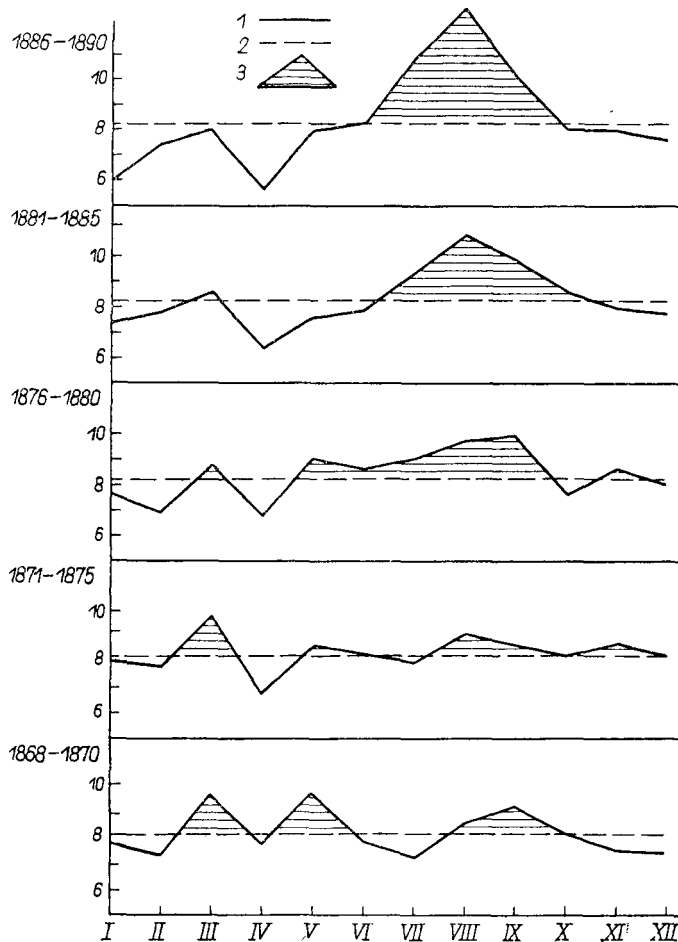
⁴⁶ Tamże.

⁴⁷ S. Szarapow, op. cit.

⁴⁸ *Obzor Pietrkowskiej Gubernii za 1884 god*, Piotrków 1885, s. 6; *Obzor... za 1885 god*, Piotrków 1886, s. 8—9.

⁴⁹ Obliczono na podstawie cytowanych już rocznych sprawozdań Zarządu Kolei Fabryczno-Łódzkiej i na podstawie tygodniowych biuletynów ogłaszanych w „Dzienniku Łódzkim”.

rystyczny dla siebie rytm jednakowy w obydwu badanych okresach i odmienny, niż krzywa reprezentująca drugi rynek. Krzywa wywozu na rynek Królestwa wykazuje równe mniej więcej szczyty w pierwszej połowie roku (marzec i maj) i w drugiej (sierpień, wrzesień), a jej amplituda wynosi 3—4% wywozu rocznego. Krzywa wywozu na rynek rosyjski wykazuje tylko jeden szczyt przekraczający przeciętną roczną; rozpoczyna się on znacznie wcześniej niż jesienny szczyt krzywej pierwszej, jest też od niego znacznie wyższy. Krzywa ta ma amplitudę



4. Wywóz towarów z Łodzi koleją w poszczególnych miesiącach (procentowo według wagi)
 1 — wywóz w ciągu miesiąca (średnia pięcioletnia miesięczna), 2 — przeciętna miesięczna,
 3 — wywóz powyżej przeciętnej

znacznie większą, bo 6—9% wywozu rocznego. Takie cechy każdej z tych krzywych dałyby się wytłumaczyć zarówno specyfiką każdego z tych rynków, jak i zapewne tym, że Łódź inaczej reagowała na bliski rynek Królestwa niż na odległy rynek Rosji. Przede wszystkim chcielibyśmy jednak porównać te krzywe z wykresem 4 przedstawiającymi globalny wywóz z Łodzi, zbudowanym na takiej samej zasadzie⁵⁰.

⁵⁰ Obliczono na tej samej podstawie co wykres 3. Por. wyżej przypis 49.

Analizując wykres 4 zauważyć należy, że podczas gdy krzywa z lat 1868—1870 wykazuje uderzające podobieństwo do krzywej wywozu na rynek Królestwa (wykres 3), to w miarę upływu czasu upodabnia się ona coraz bardziej do krzywej wywozu na rynek rosyjski. Świadczyłoby to oczywiście o przedstawionej już w punkcie 2 zmianie proporcji między wywozem na rynek rosyjski i na rynek Królestwa.

Z wykresów 3 i 4 wynikają jednak dalsze wnioski. Przede wszystkim, że przemysł łódzki na skutek wzrostu zależności od rynków wschodnich dostosowywać się musiał coraz bardziej do rytmu rynku kształtowanego przez produkcję rolną. Jesienny szczyt wywozu w sierpniu to przecież rezultat spiętrzania się późniejszych zakupów. Dno, najniższy wywóz w kwietniu, to odpowiednik najcięższego przednówkowego miesiąca w kraju rolniczym, miesiąca, gdy nie wiadomo jeszcze, jakie będą zbiory, gdy rozpoczęły się absorbujące roboty polowe, ale najemni nie mają jeszcze dochodów z tych robót. Sprzedaż skoncentrowana w drugiej połowie roku to sprzedaż tkanin przeznaczonych na zimową odzież, a więc cięższych, grubszych (to koryguje nieco obliczenia według wagi). Niska sprzedaż w pierwszej połowie roku, to odbicie popytu ludności bardziej odczuwającej konieczność ochrony przed zimą, niż potrzebę nowego ubrania na lato. Wysoka amplituda i powtarzalność wahań sezonowych co roku są rezultatem przewagi wpływów gospodarki rolnej na rynek nad wpływami przemysłu i oznaką anemiczności kapitalizmu. Odmienne przebieg krzywej wywozu na rynek Królestwa to odbicie odmiennego charakteru tego rynku. Bardziej równomierny w ciągu roku rozkład sprzedaży zdaje się wskazywać na mniejszą zależność od cyklu wegetacji zbóż i innych zjawisk wyznaczających rytm gospodarki rolnej lub też na podporządkowanie tej gospodarki czynnikom ekonomicznym niwelującym ten rytm, a więc na duże znaczenie produkcji przemysłowej i postępów kapitalizmu w rolnictwie. Może to być też rezultat innej proporcji między znaczeniem rolnictwa i pozostałych resortów w ekonomice Królestwa.

Podstawa powyższych obserwacji nie pozwala wyjść poza hipotezy wyjaśniające przebieg krzywych. Bez względu na przyczyny takiego przebiegu podporządkowywały one jednak swemu rytmowi produkcję w Łodzi. A oznaczało to albo długotrwałą produkcję na skład, ryzyko i zamrożenie środków obrotowych, albo konieczność gwałtownego zwiększenia produkcji właśnie w okresie, gdy część robotników utrzymujących jeszcze powiązania ze wsią⁵¹ odpływała z miasta.

Nie mamy danych co do rytmu produkcji całego przemysłu w Łodzi, ale informacje dotyczące poszczególnych przedsiębiorstw, zaczerpnięte z akt fabrycznych⁵², potwierdzają hipotezę, że rytm ten w miarę wzrostu znaczenia rynków rosyjskich stawał się coraz bardziej nerwowy. Dla końca XIX w. niezłym wskaźnikiem są informacje o liczbie przedsiębiorstw redukujących robotników lub skracających czas pracy w poszczególnych miesiącach. Prowadzą one do tego samego wniosku⁵³.

Ta nerwowość charakteryzuje również wahania w dłuższych niż rok

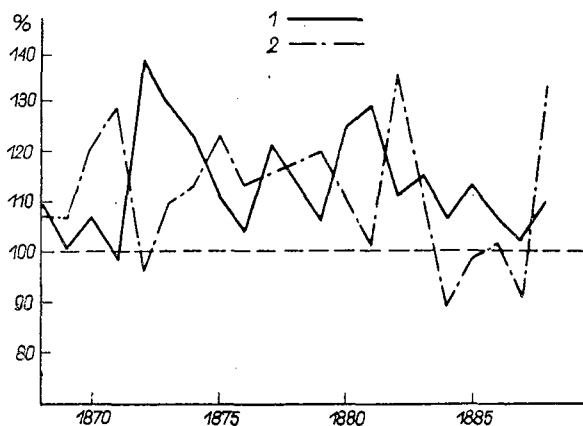
⁵¹ Por. I. Ichnatowicz, *Przemysł łódzki*.

⁵² ASt. 37; ASch. nr tymcz. 8770.

⁵³ AKPG 1186, k. 2—5; AFI 4084/II, k. n1b.

okresach. Porównajmy wskaźnik łańcuchowy wartości produkcji z takimże wskaźnikiem wywozu z Łodzi do Rosji (wykres 5)⁵⁴.

Ponieważ przy obliczaniu wartości produkcji uwzględniono również wahania cen, obie krzywe są w pewnym stopniu porównywalne, jeśli założyć niezmiennosć asortymentów. Faktycznie rodzaj produkcji ulegał zmianom — do tej sprawy jeszcze wrócimy — jednakże w okresach dwu lub trzyletnich nie uniemożliwia to porównań obydwu krzywych.



5. Wskaźnik łańcuchowy produkcji i wywozu artykułów włókienniczych z Łodzi
1 — wywóz artykułów włókienniczych z Łodzi do Rosji (według wagi), 2 — produkcja artykułów włókienniczych w Łodzi (wartościowo)

Już na pierwszy rzut oka widać, że amplituda wahań krzywej wywozu w latach siedemdziesiątych jest większa niż w następnym dziesięcioleciu; lata siedemdziesiąte to przecież okres, gdy „fabrykanci odmawiali przyjmowania zamówień”, okres wielkiego wzrostu popytu. Częstotliwość wahań w latach osiemdziesiątych jest jednak większa — odbija to dominującą rolę zmiennego rynku zależnego od urodzajów, jest śladem różnych posunięć ze sfery polityki ekonomicznej, stosowanych w walce Moskwy z Łodzią. Charakterystyczna jest również reakcja krzywej produkcji na zmiany sytuacji rynkowej: zwroty następują w tym samym roku co załamania popytu lub w roku następnym. W chwili zmiany sytuacji rynkowej produkowano jeszcze „stosownie do położenia dotychczasowego”. Jednakże wahania krzywej produkcji są w latach osiemdziesiątych znacznie głębsze niż wahania krzywej wywozu. Zwiększenie produkcji przekraczało popyt, dążenie do maksymalnej produkcji i zbytu prowadziło bardzo szybko do produkcji na skład, a stąd też do głębszego spadku produkcji niż zmniejszenie wywozu w latach gorszych.

Ogólna sytuacja w przemyśle łódzkim była wypadkową sytuacji bardzo odmiennej w różnych branżach wchodzących w skład przemysłu włókienniczego. Zmiany ogólne tu przedstawione (wykres 5) na pewno były więc łagodniejsze od zmian tworzących tę wypadkową. Z drugiej

⁵⁴ Obliczono na podstawie I. Ichnatowicz, *Przemysł łódzki* oraz na podstawie cytowanych sprawozdań Zarządu Kolei Fabryczno-Łódzkiej i biuletynów ogłaszanych przez „Dziennik Łódzki”.

strony ogólne wahania z przyczyn już przedstawionych odczuwane były znacznie ostrzej w Łodzi, niż w innych ośrodkach przemysłu włókienniczego Imperium. W rezultacie nie pokrywały się one z ogólną sytuacją gospodarczą. Weryfikacja źródłowych opinii o ogólnej sytuacji gospodarczej w Łodzi prowadzi do stwierdzenia nieadekwatności tych opinii, jeśli zestawione są one z danymi o poszczególnych branżach. Dlatego też nawet przeciwstawne opinie dotyczące różnych branż w tym samym czasie lub różnych miesięcy tego samego roku okazują się prawdziwe. Nie wdając się w próbę badania koniunktury i nie sprowadzając jej do zjawisk wyłącznie rynkowych, przytoczymy tylko kilka przykładów takich rozbieżności w opisach. Oto rok 1867 — „spadek zbytu w zachodnich guberniach Cesarstwa“⁵⁵, „od czasu otwarcia kolei w Łodzi ogromne ożywienie handlu“, poprawa koniunktury⁵⁶. Rok 1876 — ogólny kryzys, skracanie czasu pracy, redukcje robotników⁵⁷, poprawa sytuacji szczególnie w przemyśle wełnianym i lnianym⁵⁸. Rok 1885 — poprawa koniunktury, ożywienie, pewne ożywienie w przemyśle półwełnianym, początek dwuletniego okresu rozwoju⁵⁹, kryzys powszechny⁶⁰, kryzys⁶¹. Rok 1892 — w przemyśle bawełnianym koniunktura dobra, poprawa koniunktury, zwiększenie produkcji⁶², koniunktura zła z powodu nieurodzaju i epidemii w Rosji, kryzys ciągnący się od jesieni ubiegłego roku⁶³. Przykłady można mnożyć.

Wpływ charakteru rynku i różnorodnych wahań popytu na strukturę przemysłu łódzkiego był już zupełnie schematyczny: sprzyjał koncentracji, w chwilach poprawy koniunktury powodował powstawanie drobnych efemerycznych przedsiębiorstw, wzmacniał preferencję wysokich a krótkotrwałych zysków, skłaniał ku produkcji rentownej na krótką metę, a nieopłacalnej dla przedsiębiorstw nastawionych na trwałą egzystencję⁶⁴.

Następowała epoka pogoni za rabunkowymi zyskami, epoka „tandy, plajt, weksli i podstępnych pożarów“. „Dziennik Łódzki“ zalił się, że „...widzieliśmy też w ostatnich czasach jak kapitały spłoszone niezupełnie nawet uzasadnionym przestraszeniem skryły się, pogarszając swym wycofaniem się z ruchu handlowego i tak już w owym czasie smutne położenie naszego przemysłu. Jak niewytłumaczalna i dziwna zaprawdę była przedtem lekkomyślność w udzielaniu kredytu, tak następnie nieracjonalna była nieograniczona panika, która po niej nastąpiła i niejednego uczciwego przemysłowca przyprowadziła o zgubę...“⁶⁵. Straż po-

⁵⁵ AMmŁ 3946, k. 115.

⁵⁶ „Lodzer Zeitung“ 1867, nr 42.

⁵⁷ *Obzor Pietrkowskiej Gubernii za 1876 god*, Piotrków 1877, s. 8—11, 14; AMmŁ 3990, k. 4.

⁵⁸ Tamże.

⁵⁹ „Dziennik Łódzki“ 1885, nr 41, s. 3; K. Schweikert, op. cit., s. 133; E. Trenklerówna, op. cit., s. 2; *Obzor Pietrkowskiej Gubernii za 1885 god*, Piotrków 1886, s. 8—9.

⁶⁰ „Dziennik Łódzki“ 1885, nr 25.

⁶¹ K. Schweikert, op. cit., s. 118.

⁶² AFI 4050, k. nłb.; *Pamiętna książka Pietrkowskiej Gubernii za 1893 god*, Piotrków 1894, cz. IV, s. 24.

⁶³ *Pamiętna książka... za 1898 god*, Piotrków 1899, cz. IV, s. 9; AFI 4050, k. 4 nn.

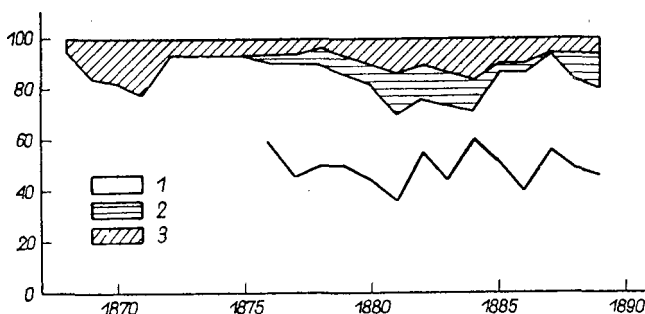
⁶⁴ AFI 4050/II, k. nłb. z 9/21 kwietnia 1893; AKPG 2666, k. nłb.; *Obzor Pietrkowskiej Gubernii za 1884 god*, Piotrków 1885, s. 6.

⁶⁵ „Dziennik Łódzki“ 1885, nr 29, s. 1.

żarna coraz częściej wyjeżdżała do pozarów pozwalających uzyskać premię asekuracyjną⁶⁶. Utrwalała się opinia o łódzkiej tandecie.

Zależnie od aktualnego popytu zmieniano nie tylko asortyment wyrobów, lecz i branżę (wełna — bawełna), produkowano towary niskiej jakości z wełny szarpanej ze szmat, z odpadków bawełnianych, tkaniny z niewielkim dodatkiem wełny imitujące wełnę itp. artykuły liche, tanie i przeznaczone dla masowego niezamożnego odbiorcy. Gdy nadchodził rok gorszy, popyt na droższe tkaniny (wełna) spadał, wzrastał zaś popyt na materiały gorsze i tańsze. Jak wskazuje wykres 6 w 1877 r. ilość sprzedanych tkanin wełnianych była prawie równa ilości bawełnianych, natomiast w kryzysowym roku 1884 stanowiła zaledwie około 1/5 w stosunku do materiałów bawełnianych. Dwa lata później wełna uzyskała nawet pewną przewagę. W 1881 r. wywóz tkanin bawełnianych wynosił niecałe 40% wywozu, ale w 1884 r., a więc po trzech zaledwie latach, osiągnął 60%. Zmiana proporcji między bawełną a wełną wynikała zresztą po części z trudności statystycznego zaszeregowania tak typowej dla Łodzi produkcji grubych tkanin wełnopodobnych.

W 1871 r. wywóz przędzy stanowił ponad 20% całego wywozu z Łodzi, lecz dwa lata później spadł do 6%. Wyrabiać też zaczęto grube barchany (bawełna), drukowane „bojki“ nabywane przez uboższe warstwy ludności. Dla potanienia produktu używać zaczęto przędzy odpad-



6. Wywóz artykułów włókienniczych z Łodzi (według wagi)

100% = artykuły włókiennicze ogółem. 1 — tkaniny bawełniane, wełniane i mieszane, 2 — tkaniny lniane, jedwabne, dzianiny i galanteria, 3 — przędza bawełniana i wełniana. Linia łamana u dołu oznacza wywóz tkanin bawełnianych.

kowej⁶⁷. Zmienność rodzajów produkcji łódzkiej i wywozu z Łodzi obrazuje wykres 6⁶⁸.

Przyczyn kształtowania się wyraźnej specyfiki przemysłu łódzkiego należałoby szukać w wielu czynnikach, w tym również oddziaływaniu zjawisk pozarynkowych⁶⁹, ale sytuacja Łodzi na rynkach zbytu i charakter tych rynków należały do wyznaczników ważnej kategorii.

⁶⁶ AMmŁ 4146, k. 7, 42 nn.

⁶⁷ K. Schweikert, op. cit., s. 147; *Obzor ... za 1884 god*, Piotrków 1885, s. 6; *Obzor ... za 1889 god*, Piotrków 1890, s. 12; AMmŁ 4449, k. 15—21; ASch. nr tymcz. 8770; „Dziennik Łódzki” 1885, nr 41, s. 3.

⁶⁸ Obliczono na podstawie sprawozdań Zarządu Kolei Fabryczno-Łódzkiej.

⁶⁹ Por. I. Ichnatowicz, *Przemysł łódzki*.

5. Punkty odniesienia

Jakie wnioski o szerszym zakresie można budować na podstawie przedstawionych tu cech charakteryzujących zbyt produkcji przemysłu łódzkiego? Czy są one w jakimś stopniu miarodajne dla charakterystyki badanego przecież już bardziej całościowo rynku Rosji i dla rynku Królestwa? Odpowiedź jest zależna w dużej mierze od znaczenia Łodzi jako źródła podaży, albo inaczej od roli, jaką Łódź odgrywała na tych rynkach. Zachować jednak wypada daleko idącą ostrożność, gdyż jednostronny profil produkcji łódzkiej był zbyt wąskim zwierciadłem, aby odbić dostatecznie wyraźny i dostatecznie przekonujący obraz całego rynku, tym bardziej, że nie wiemy czy inne okręgi włókiennicze reagowały w sposób podobny.

Cóż więc oznaczało owe 70—80% łódzkiej produkcji włókienniczej wywożone w szczytowych latach przez granicę Królestwa dla rynków na wschód od tej granicy położonych? Przede wszystkim nie wiemy zupełnie dokładnie, jak rozkładał się zbyt tej masy na olbrzymim terytorium. Wiemy jednak, że na terytorium tym źródłem zaopatrzenia w artykuły włókiennicze był praktycznie przemysł łódzki i rosyjski, gdyż import odgrywał niewielką rolę i dostarczał głównie tkanin droższych, nie produkowanych przez przemysł łódzki. Wartość produkcji Łodzi zestawiona z wartością przemysłu rosyjskiego nie przekraczała w latach szczytowych 3%⁷⁰. Bardziej stosowne byłoby jednak, ze względu na nieznaczną w Łodzi rolę przedsiębiorstw niewłókienniczych, porównywanie wartości produkcji przemysłu włókienniczego: produkcja włókiennicza łódzka w stosunku do wartości produkcji włókienniczej Rosji wynosiła w 1887 r. około 10% i nieco mniej w 1897 r.⁷¹ Ta jej część, która szła za granicę Królestwa, wynosiła więc w stosunku do produkcji włókienniczego przemysłu rosyjskiego 5—8%. Procent przeznaczony na rynek rosyjski ulegał zmniejszeniu o towary wysyłane na rynki krajów azjatyckich. Dochodził do tego jednak — jeśli obserwujemy rolę Królestwa — wywóz z fabryk włókienniczych Sosnowca, Kalisza, Warszawy i pomniejszych ośrodków, dochodził też eksport wszelkich innych branż, w Łodzi nie reprezentowanych wcale lub reprezentowanych bardzo słabo. Dodać wypada, że łódzka produkcja tkanin nazywanych wełnianymi w stosunku do produkcji materiałów wełnianych w Rosji wynosiła więcej niż przytoczona przed chwilą przeciętna dla całego włókiennictwa łódzkiego. Rzecz jednak w dużej mierze wynika z niedokładności statystycznej; w znacznym stopniu były to bowiem tkaniny imitujące wełnę, ale nie wełniane⁷². Stąd znaczenie łódzkiego przemysłu wełnianego na rynku rosyjskim nie było tak znaczne, jak mogłoby się to wydawać na podstawie statystycznego procentu, pozbawionego komentarza. W sumie zdaje się to przesądzać sprawę i uzasadniać powściągliwość wniosków budowanych tylko na podstawie wywozu z Łodzi.

Inaczej na rynku Królestwa: nie decydowała tu bowiem wysokość ogólna łódzkiej produkcji włókienniczej, gdyż w ostatnim dwudziestoleciu XIX w. 20—30% jej mogło w pełni zaspokoić zapotrzebowanie

⁷⁰ W. Załęski, *Królestwo Polskie pod względem statystycznym* cz. II, Warszawa 1901, s. 132—170; St. Koszutski, op. cit., s. 250—258; I. I. Janzół, op. cit.; I. Ichnatowicz, *Przemysł łódzki*.

⁷¹ Tamże.

⁷² Tamże

rynku wewnętrznego. Decydował tu realny zbyt. Ponieważ zaś Łódź wywoziła poza granice Królestwa właśnie 70—80% swej produkcji włókienniczej — pozycja jej na rynku Królestwa była bliska monopolistycznej. Jedynie w pierwszym okresie, w latach burzliwego rozwoju rynku wewnętrznego i nienadążania produkcji za potrzebami rynku, a także na samym schyłku stulecia, rola Łodzi na rynku krajowym była mniejsza. O przyczynach tego już mówiliśmy. Stąd też sytuacja paradoksalna: mniej miarodajne jest wnioskowanie o rynku Królestwa na podstawie zbytu towarów łódzkich w okresie, gdy większość tych towarów jest zbywana na tym właśnie rynku, tj. w latach sześćdziesiątych. Ostrość obrazu jest zacierana bowiem przez niezbyt wysoki wprawdzie, ale odgrywający pewną rolę import i przez dużą chłonność rynku. Gdy zaś mniejszy znacznie procent produkcji łódzkiej jest lokowany na rynku Królestwa (1875—1900), ale prawie całkowicie zaspokaja potrzeby, wnioski co do tego rynku mogą być nieco bardziej miarodajne.

Proporcje między zbytem towarów łódzkich na wschodzie i zbytem w Królestwie, a także różnica w pozycji na rynku — tam w roli słabszego konkurenta, tu w roli nieomal monopolisty, przy braku bariery celnej między Rosją a Królestwem — to wszystko decydowało o kierunku oddziaływania na cenę. Wyznaczał ją w tych warunkach oczywiście rynek rosyjski, narzucając ją równocześnie Królestwu. W ten sposób przemysł łódzki stawał się narzędziem integracji gospodarczej nie tylko dlatego, że egzystencja jego była zależna od rynków wschodnich lecz również i dlatego, że transmitował wpływ tych rynków na rynek Królestwa. Jednostronność produkcji łódzkiej ograniczać musiała to oddziaływanie. Rzecz jasna, integracja przybrała na sile, gdy wzrósł nacisk przemysłu rosyjskiego na rynek Królestwa.

O bardziej równomiernym niż w Rosji rozłożeniu zbytu w ramach roku i o przypuszczalnych przyczynach tego już mówiliśmy. Tu zauważmy jeszcze jeden fakt: w ciągu ostatniego ćwierćwiecza XIX w. sprzedaż tkanin łódzkich na rynku Królestwa średnio wynosiła około 20% produkcji. Jednakże w ciągu 25 lat te 20% nie zawsze oznaczało to samo. W końcu wieku było to przeszło dwa razy więcej niż około 1880 r.; produkcja Łodzi szybko rosła. W tym samym okresie z rynku Królestwa nie tylko nie wycofał się żaden konkurent Łodzi, lecz przeciwnie, przybyło co najmniej dwu nowych: Sosnowiec i Moskwa. Choć więc wzrost produkcji wyrównał i przekroczył potrzeby rozwijającego się rynku i nie było już konieczności uzupełniania niedostatecznej podaży importem, nie może to przesłaniać faktu, że chłonność rynku Królestwa na artykuły włókiennicze w ciągu lat dwudziestu lub dwudziestu pięciu co najmniej się podwoiła. Nie sposób zaś wyobrazić sobie tego bez równoczesnego znacznego rozwoju całego rynku Królestwa.

И р е н е у ш И х н а т о в и ч

РЫНКИ СБЫТА ЛОДЗИНСКОЙ ПРОМЫШЛЕННОСТИ ВО ВТОРОЙ ПОЛОВИНЕ XIX ВЕКА

Лодзинская промышленность в связи со своим односторонним профилем поставляла на наиболее отдаленные рынки сбыта исключительно текстильные товары, а также небольшое количество изделий из металла, бумаги и кожи.

Остальные продукты лодзинской промышленности находят сбыт на местном рынке. Внеместные рынки сбыта лодзинской промышленности могут поэтому быть отождествлены с целым внеместным рынком сбыта лодзинских товаров.

Большая часть исследований касающихся промышленности Лодзи или Королевства Польского приписывает чрезмерную роль русским рынкам сбыта в 60-е годы XIX столетия. Фактически после крестьянской реформы свыше 50% текстильного производства Лодзи попадало на рынок Королевства, а 30—40% на Украину, Белоруссию и центральную Россию. По экономическим и техническим обстоятельствам иные рынки почти не играли роли. В последней четверти столетия первоначально поднялось количество товаров продаваемых на русском рынке, достигая в моментах высшего подъема 3/4 всего лодзинского текстильного производства. Однако к исходу XIX столетия лодзинские товары все труднее находят сбыт в центральной России и были сталкиваны конкуренцией московской промышленности на ее окраины и в некоторые страны Азии. Постепенно также возрастал натиск московской промышленности на рынки Украины, Белоруссии, а далее Королевства.

Растущий перевес московского промышленного района над лодзинским и связанное с этим шаткое положение Лодзи, а также большая зависимость от рынка, на который воздействовала прежде всего обстановка в сельском хозяйстве, привели к тому, что на исходе XIX в. лодзинская промышленность реагировала на неустойчивость этого рынка крайне нервно, а рыночные перемены вызывали непропорционально значительные колебания продукции. По сходным также причинам в Лодзи все более начало определяться стремление к производству товаров плохого качества, имитирующих доброкачественные и доставлявших высокую, но кратковременную прибыль, товаров не рассчитанных на постоянный сбыт на стабилизированном рынке.

В связи со сравнительно небольшой долей лодзинской продукции в общей стоимости продукции русской промышленности и в связи со слабой позицией в конкуренции с московской промышленностью Лодзь не могла существенным образом воздействовать на развитие русского рынка. Однакоже лодзинская промышленность в результате своей зависимости от русских рынков сбыта влияла на экономическую интеграцию России с Королевством. Рост сбыта лодзинской продукции (выраженный в абсолютных цифрах) на внутреннем рынке свидетельствует о значительном общем развитии этого рынка.

Ireneusz Ichnatowicz

LES DÉBOUCHÉS DE L'INDUSTRIE DE ŁÓDŹ DANS LA SECONDE MOITIÉ DU XIX^e SIÈCLE

L'industrie de Łódź à cause de son caractère unilatéral, écoulait dans les marchés éloignés presque exclusivement des produits textiles et de petites quantités de produits métallurgiques, de papeterie, de peaux. Les autres genres de production de Łódź s'écoulaient dans le marché local.

La plupart des recherches concernant l'industrie de Łódź ou du Royaume de Pologne attache une importance trop grande aux marchés russes dans les années '60 du XIX^e siècle. En réalité, immédiatement après les réformes agraires, 50% de la production textile de Łódź s'écoulait dans le Royaume de Pologne, 30 à 40% dans l'Ukraine, la Biélorussie et la Russie centrale. Pour des raisons économiques et techniques, les autres marchés n'entraient presque pas du tout en ligne de compte. En ce qui concerne le dernier quart du siècle la quantité des marchandises

vendues dans les marchés russes augmente tout d'abord, atteignant dans les moments culminants 3/4 de la production textile de Łódź; mais vers la fin du XIX^e siècle, cette marchandise se vend de plus en plus difficilement dans la Russie centrale et elle est repoussée vers la périphérie de ce pays et vers certains pays asiatiques par la concurrence de l'industrie de Moscou. Peu à peu, la pression de cette industrie se fait sentir aussi en Ukraine, en Biélorussie et même dans le Royaume de Pologne.

La prépondérance croissante de la région industrielle de Moscou par rapport à celle de Łódź et — conséquence de cela — la précarité de la position de cette dernière ville, aussi le fait que Łódź dépend dans une grande mesure d'un marché déterminé surtout par la situation de l'agriculture: tout cela fait qu'à la fin du XIX^e siècle, l'industrie de Łódź réagit aux fluctuations de ce marché d'une façon très nerveuse, par de grandes oscillations qui ne sont pas en proportion des changements. Pour des raisons semblables, il commence à se développer à Łódź la tendance à produire des marchandises de basse qualité, qui imitent de bonnes marchandises et apportent un profit élevé mais de courte durée, qui ne sont donc pas destinées à une vente continue dans un marché stable. Étant donnée la part relativement peu importante de sa production dans la valeur globale de la production industrielle russe, étant donnée, en outre, sa faible position dans la compétition avec l'industrie de Moscou, Łódź ne peut exercer une influence déterminante sur le développement du marché russe. Cependant, l'industrie de Łódź, par sa dépendance à l'égard des marchés russes, contribue à l'intégration économique de la Russie et du Royaume de Pologne. L'augmentation de l'écoulement de la production de Łódź dans le marché intérieur (augmentation exprimée en chiffres absolus), témoigne d'un développement général considérable de ce marché.