

Rutkowski, Adam

Kredyt żydowski na rynku lokalnym Warszawy w pierwszej połowie XV wieku

Przegląd Historyczny 70/2, 267-284

1979

Artykuł umieszczony jest w kolekcji cyfrowej bazhum.muzhp.pl, gromadzącej zawartość polskich czasopism humanistycznych i społecznych, tworzonej przez Muzeum Historii Polski w Warszawie w ramach prac podejmowanych na rzecz zapewnienia otwartego, powszechnego i trwałego dostępu do polskiego dorobku naukowego i kulturalnego.

Artykuł został opracowany do udostępnienia w Internecie dzięki wsparciu Ministerstwa Nauki i Szkolnictwa Wyższego w ramach dofinansowania działalności upowszechniającej naukę.

ADAM RUTKOWSKI

Kredyt żydowski na rynku lokalnym Warszawy w pierwszej połowie XV wieku

Problematyka kredytu pieniężnego w Polsce bywa podejmowana sporadycznie, najczęściej jako jeden z elementów działalności handlowej, kupców, szlachty czy Żydów. Działalność tych ostatnich rozpoznano słabo tak dla całego polskiego średniowiecza, jak i węższych ram czasowych. W istniejącej literaturze poświęconej działalności Żydów w Polsce średniowiecznej zyskała przewagę problematyka prawna¹. Na gospodarczą działalność Żydów w Polsce średniowiecznej próbowano spojrzeć z szerszej perspektywy czasowej i terytorialnej, a najlepszymi opracowaniami są prace Ignacego Schipperera² i Romana Grodeckiego³. Kilku autorów zajęło się lokalną działalnością Żydów w niektórych miastach Korony, głównie Krakowa i Poznania⁴. Efektem tych lokalnych zainteresowań były prace o Żydach w Warszawie i na Mazowszu⁵. Praca E. Ringelbluma⁶, najbliższa nam tematycznie, nie odpowiada na wiele podstawowych pytań, co przy innych jej mankamentach czyni ją mało przydatną dla nowszej warsawianistyki.

Wspomniane opracowania uwzględniały problematykę kredytu żydowskiego w sposób, na którym ciąży swoiste piętno lichwy. Rozważania na ten temat przysłoniły znacznie ważniejsze aspekty mechanizmów gospodarczych rynku lokalnego czy międzynarodowego.

W trakcie badań nad rynkiem lokalnym średniowiecznej Warszawy⁷ stwierdziliśmy, iż istnieje skromna baza źródłowa oświetlająca jeden kie-

¹ Z ważniejszych: S. Kutrzeba, *Stanowisko prawne Żydów w Polsce w XV stuleciu*, „Przewodnik Naukowy i Literacki” t. XXIX, 1911; M. Bałaban, *Ze studiów nad ustrojem prawnym Żydów w Polsce. Sędzia żydowski i jego kompetencje*, [w:] *Pamiętnik 30-lecia pracy naukowej prof. Przemysława Dąbkowskiego*, Lwów 1911; Z. Pazdro, *Lichwa w świetle ustawodawstwa synodalnego polskiego w wiekach średnich*, KH r. XV, 1901.

² *Studia nad stosunkami gospodarczymi Żydów w Polsce podczas średniowiecza*, Lwów 1911.

³ *Dzieje Żydów w Polsce do końca XIV wieku*, [w:] *Polska Piastowska*, Warszawa 1969.

⁴ E. Müller, *Żydzi w Krakowie w drugiej połowie XIV stulecia*, Kraków 1907; M. Bałaban, *Dzieje Żydów w Krakowie i na Kazimierzu*, Kraków 1912; W. Feilchenfeld, *Die innere Gemeindeverfassung der Juden in Posen*, „Zeitschrift d. Historischen Gesellschaft für d. Provinz Posen” t. XI, 1896.

⁵ E. Ringelblum, *Żydzi w Warszawie*, cz. I: *Od czasów najdawniejszych do ostatniego wygnania w 1527 r.*, Warszawa 1932; J. Schatzky, *The History of the Jews in Warsaw*, New York 1947; E. Ringelblum, *Ze studiów nad dziejami Żydów na Mazowszu*, PH t. XXVI, 1927.

⁶ Zob. recenzja J. Karwasińskiej, RDGS t. III, 1934.

⁷ A. Rutkowski, *Warszawski rynek kredytowy (zasięg i charakterystyka)*, „Studia Warszawskie” t. XIX: *Warszawa średniowieczna*, z. 2, Warszawa 1974.

runek działalności profesjonalnej Żydów warszawskich — kredyt pieniężny.

Kilkaset transakcji kredytowych — a ściślej 451 jakimi dysponujemy — zachowanych w księgach sądowych ziemskich powiatu warszawskiego z lat 1421—1466⁸, skłania do refleksji nad aktywnością ekonomiczną jednej z kilku zamkniętych grup społecznych i zawodowych. Mówią one o wielkości kredytu żydowskiego, jego zasięgu geograficznym, zróżnicowaniu społecznym i materialnym wierzycieli i dłużników, oraz jednej z ciekawszych form sprzedaży pieniądza, jaką był zastaw rzeczy.

Stan zachowania ksiąg sądowych ziemskich nie jest dobry, brak około 40% materiałów sądowych znacznie utrudnia badania. Pamiętać wypada, iż mamy do czynienia ze zjawiskiem niezwykle fluktuacyjnym, że kontrakty wniesione przed sąd ziemski to tylko parę procent rzeczywiście zawartych, a więc jest to materiał niejako *in statu nascendi*, jeśli nie przypadkowy, to wysoce selektywny, wreszcie, że obecny stan zachowania źródeł jest wynikiem przypadkowości.

Niedostatki dokumentacji każą starannie rozważać metodę obliczeń. Doszliśmy do przekonania, iż trzeba się wystrzegać pochopnych szacunków i korekt prowadzących do obliczeń globalnych. Bardziej owocne wydaje się poszukiwanie proporcji i relacji między informacjami źródłowymi, jakimi dysponujemy, które mogłyby w pewnej mierze wynagrodzić ich szczątkowy charakter.

WIELKOŚĆ POZYCZEK ŻYDOWSKICH

Spośród 451 kontraktów kredytowych Żydów warszawskich z pierwszej połowy XV wieku 244 (54%) podaje kwotę pożyczki⁹. Wielkość zaangażowanych pożyczek wahała się od 6 groszy, które pożyczyla od żydówki Perły mieszcza warszawska, niejaka „Sdunka”¹⁰, do 39 kop *monetae communis* (w tym 16 kop gr *monetae pragensis* i 8 kop. gr *monetae communis* procentu) jakie zapłacił za swego brata Stanisława wojewoda mazowiecki Piotr¹¹, oraz 46 kop gr praskich pożyczonych pod zastaw dóbr *in Dambrowka et in Sokołowo*, zwróconych przez właścicieli tych wsi wierzycielom-Żydom, którzy na podstawie mandatu Janusza Starego zostali wywiązani z tych dóbr¹².

Najlicniejszą grupę pożyczek pieniężnych stanowiły kwoty nie przekraczające 1 kopy groszy. Znalazło się tu 42% pożyczek. Drugą grupę pod względem liczebności stanowiły pożyczki nie przekraczające 2 kop groszy (23%). Dalej układ ten przedstawia się następująco: pożyczki nie przekraczające 3 kop groszy (6%); 4 kop 6%; 5 kop 1,5%; 6 kop 2,5%; 7 kop 2%; 8 kop 1,5%; 9 kop 1%; 10 kop 2,5%. Pożyczek powyżej 10 kop gro-

⁸ AGAD, Księgi sądowe warszawskie ziemskie i grodzkie nr 1, 2, 3. [cyt. dalej: Warsz.].

⁹ Wszystkie kontrakty można podzielić na dwie grupy: wpisy dokonywane przy transakcji pierwszej i wpisy będące w istocie pozwami do zapłacenia długu wraz z procentem. W tym drugim wypadku bardzo rzadko wymieniano kwotę długu, być może z uwagi na procenty przewyższające nieraz sumę główną tzw. *pecunia capitalis*.

¹⁰ Warsz. 3, k. 78, 1458 r.

¹¹ Warsz. 1, k. 136 v, 1424 r

¹² Tamże, k. 291 v, 1427 r.

szy, a nie przekraczających 20 kop było 8%, natomiast powyżej 20 kop groszy zarejestrowano 4% pożyczek.

Z powyższego zestawienia wynika, iż pożyczki pieniężne zaciągnięte u Żydów warszawskich koncentrują się w trzech grupach. Najliczniejszą, liczącą 65% stanowią pożyczki od 1 gr do 2 kop groszy. Drugą tworzą pożyczki od 3 kop gr do 10 kop gr — 23%, w trzeciej grupie znalazły się kwoty powyżej 10 kop groszy — 12%.

W żadnej z trzech wspomnianych grup pożyczek nie zauważono specyficznych cech, które określałyby charakter kredytu żydowskiego. Tak więc nie ma zależności pomiędzy wysokością kwot pożyczanych, a formą zabezpieczenia: poręczeniem, zastawem dóbr ziemskich, zastawem rzeczowym czy liczbą dłużników. Wprawdzie w grupie pożyczek zabezpieczonych zastawem dóbr ziemskich przeważają większe kwoty, ale występują tu i małe pożyczki, jak na przykład pożyczka 30 groszy zaciągnięta przez Stanisława z Parzniewa zabezpieczona na części jego dóbr¹³. Pożyczki większe ujawniają interesujący szczegół ilustrujący zorganizowaną formę działalności kredytowej — łączenie zasobów pieniężnych przez kilku Żydów. I tak Lazarus i Dawid pożyczyci 21 kop gr monety pospolitej i 10 kop gr monety praskiej Stanisławowi bratu wojewody mazowieckiego Piotra¹⁴. Najczęściej występowało łączenie zasobów pieniężnych przez dwie osoby. Wyjątkowo spotykamy czterech wierzycieli, jak w 1426 r., kiedy to Dawid, Aleksander, Sprincza i Lazarus odzyskali swoje wierzycielności w kwocie 25 kop gr pożyczone Gotardowi z Rakowa¹⁵.

Wydaje się, iż mamy prawo nazwać taką formę działalności kredytowej spółką, choć nazwa taka w źródłach nie występuje. Funkcjonuje jednak w świadomości ówczesnych odbiorców kredytu żydowskiego pojęcie określające zobowiązanie dłużnika wobec zbiorowości określonej jako *iudei*¹⁶. We wszystkich znanych nam tego typu kontraktach pożyczki przekraczały 5 kop gr a kilka z nich wymienia kwotę powyżej 10 kop gr.

Znaczna liczba kontraktów na stosunkowo niskie kwoty pożyczek pozwala nam przypuszczać, że każda pożyczka, niezależnie od jej wysokości, przynosiła zysk. Dlatego spotykamy się z łączeniem zasobów pieniężnych przez kilku Żydów, aby sprostać żądaniom odbiorców większego kredytu, a tym samym nie utracić kolejnej zyskowej operacji. Świadczy to o ograniczonych możliwościach finansowych nawet najbogatszych Żydów Starej Warszawy w I połowie XV w. Sądzimy, iż taki wniosek znajduje potwierdzenie w zdecydowanej przewadze pożyczek małych. Z punktu widzenia zysku te małe pożyczki, udzielane wyłącznie na krótki termin były najbardziej zyskowe. Wysoki procent jaki płacił wierzyciel a także dążenie do zmniejszenia ryzyka zachęcały Żydów do udzielania kredytu drobnego.

Wśród 42% pożyczek nie przekraczających 1 kopy groszy wyodrębnić można nieliczną grupę pożyczek zaciągniętych przez uboższych mieszkańców Warszawy najpewniej w celach konsumpcyjnych. Ta grupa świadczy dowodnie, iż kredyt żydowski obsługiwał wszystkie grupy społeczne.

¹³ Warsz. 2, k. 194, 1433 r.

¹⁴ Warsz. 1, k. 136 v, 1424 r.

¹⁵ Tamże, k. 229, 1426 r.

¹⁶ Tamże, k. 21 v, 1422 r.; k. 23 v, 1421 r.; k. 128, 1424 r.; k. 162, 1425 r.

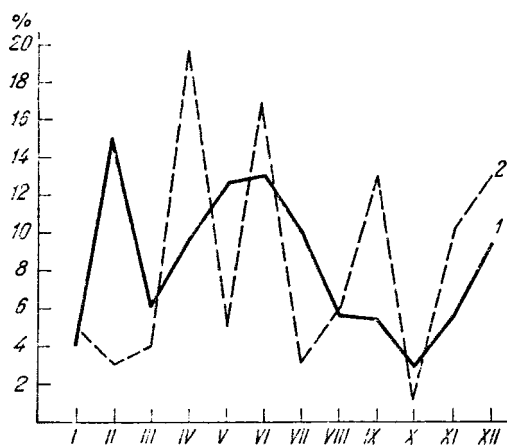
TERMINY POŻYCZEK PIENIĘŻNYCH I TERMINY ZWROTÓW

Wykonana próba na podstawie 108 kontraktów pozwala stwierdzić, iż największe nasilenie zaciągania pożyczek przypada w lutym, kwietniu-maju-czerwcu-lipcu, oraz grudniu. Natomiast gdy idzie o terminy zwrotów obserwujemy cztery szczyty: kwiecień, czerwiec, wrzesień i listopad-grudzień. W obu przypadkach na pierwszą połowę roku przypada większa liczba zaciągniętych i zwróconych pożyczek.

Najpopularniejszymi terminami zaciągania i zwracania pożyczek były święta św. Wojciecha, Jana Chrzciciela, Michała, Marcina i Boże Narodzenie. Niektóre z tych świąt obok funkcji sakralnych zajmowały ważne miejsce w życiu gospodarczym Warszawy. Około św. Wojciecha i św. Jana Chrzciciela odbywały się tu jarmarki, a dzień św. Marcina był powszechnie terminem płacenia czynszów do skarbu książęcego zwanym świętomarskie¹⁷.

Obecność tych charakterystycznych terminów w wymianie kredytowej ujawnia rytm życia gospodarczego, kształtowany w społeczeństwie agrarnym nie tylko przez warunki klimatyczne i ściśle związane z nimi prace na roli, ale pozwala dostrzec ingerencję czynnika organizacji ekonomicznej jakim był jarmark, targ, czy dzień św. Marcina.

Terminy zaciągania i zwrotu pożyczek u Żydów warszawskich w XV w.



1 — terminy zaciągania pożyczek
2 — terminy zwrotu pożyczek

Obserwacja kilku wyróżniających się terminów zwrotów pożyczek sugeruje ich związek z okresem czasu na jaki je zaciągano. W przeważającej mierze Żydzi udzielali kredytu krótkoterminowego. Około 78% pożyczek udzielono na okres do 3 miesięcy, w tym prawie 40%, na dwa tygodnie. Pożyczki długoterminowe występowały rzadko i wyłącznie pod warunkiem zabezpieczenia zastawem nieruchomości lub rzeczy.

Problemem otwartym pozostaje sprawa wielkości zysku. Był on uzależniony od czasu na jaki udzielono pożyczki. W innym miejscu zwróciliśmy uwagę¹⁸, iż zysk płynący z pożyczek krótkoterminowych, zabezpie-

¹⁷ J. Senkowski, *Skarbowość Mazowsza od końca XIV wieku do 1526 r.*, Warszawa 1965, s. 25 nn.

¹⁸ A. Rutkowski, *op. cit.*, s. 78 n.

czonych wpisem do ksiąg sądowych, na rynku lokalnym Warszawy mieścił się w granicach 10⁰/. Był więc zgodny z prawem kościelnym w interpretacji późnośredniowiecznej, które granicę 10⁰/o uznało za zysk godziwy. Pamiętać trzeba, iż w praktyce często obchodzono prawo świeckie i kościelne, zwłaszcza w przypadku kredytu ukrywając skrzętnie rzeczywiste zyski.

DŁUŻNICZY

W przeważającej mierze dłużnikami byli chrześcijanie, rzadko kiedy Żydzi. Tak właśnie było w wypadku Hadassy, dłużnej Michałowi z Rakowa 2 kopy gr¹⁹. Ogólnikowo tylko dowiadujemy się o długach zaciągniętych i nieuregulowanych przez Żyda Łazarza wobec Dobrogosta z Nowego Dworu²⁰.

Spośród 376 dłużników było 332 mężczyzn i 44 kobiety. 283 osoby mieszkały na wsi, 93 w Warszawie. Klientela Żydów warszawskich składała się z przedstawicieli wszystkich warstw społecznych. Najliczniejszą grupą dłużników była szlachta (273 osoby, 72⁰/o). W tej grupie mają przewagę mężczyźni; spotykamy tylko 7 kobiet szlachcianek, najczęściej regulujących długi po śmierci męża, jak owa Dzierzka z Tarchomina spłacająca 14 kop gr pospolitych *apud iudeos*²¹; czy wdowa po Andrzeju z Rawy²².

Wśród 79 dłużników mieszczan Warszawy (21⁰/o), kobiet było 35, a mężczyzn 44. O ile obecność szlachcianek w transakcjach kredytowych ma charakter bierny i wiąże się z dziedziczeniem długów po mężach, to w przypadku mieszczanek ten element występuje sporadycznie. W wypadku Anny określonej jako *mercatrix*²³, być może żony największego kupca warszawskiego z I poł. XV w. Andrzeja Edlingera²⁴, należy dopatrywać się zastępstwa w interesach nieobecnego małżonka. Podobną rolę zdaje się pełniła nie określona z imienia Hannusowa *textrix*²⁵, chociaż nie wykluczone, iż samodzielnie prowadziła warsztat rzemieślniczy. Liczne przykłady świadczą o aktywności zawodowej mieszczanek warszawskich. Część ich kierowała warszatem rzemieślniczym po śmierci męża, jak nie znana z imienia żona Wawrzyńca stelmacha *ex opposito s. Bernardini*²⁶, Dorota żona Wojciecha kowala²⁷ czy rybaczki Jagielnica i Piechna kontynuujące zawód mężów²⁸, albo Migaczowa określona jako *pensatrix*, zajmująca się wazaniem towarów²⁹.

Duchowni bardzo rzadko występowali wśród klienteli Żydów w charakterze dłużników. Znany z imienia 3 duchownych; dwaj należeli do kolegiaty św. Jana (Stanisław Zalewski kanonik³⁰ i Domarat mansjonarz ołtarza św. Jana Chrzciciela³¹), natomiast Mikołaj był kanonikiem płockim i proboszczem w Przybyszewie³².

¹⁹ Warsz. 1, k. 220, 1426 r.

²⁰ Tamże, k. 36, 1422 r.

²¹ Tamże, k. 23 v, 1422 r.

²² Tamże, k. 128 v, 1424 r.

²³ Warsz. 3, k. 201, 1457 r.

²⁴ Tamże, k. 723 v, 1461 r., nie wymieniona z imienia *uxor Andris Edlingeri*.

²⁵ Warsz. 2, k. 667 v, 1440 r.

²⁶ Warsz. 3, k. 77, 1456 r.

²⁷ Warsz. 2, k. 859, 1445 r.

²⁸ Warsz. 3, k. 640, 1460 r.; k. 78, 1456 r.

²⁹ Tamże, k. 78, 1456 r.

³⁰ Warsz. 2, k. 215 v, 291, 1434 r.

³¹ Warsz. 3, k. 78, 1456 r.

³² Warsz. 2, k. 213, 217, 1433 r.

Wśród trzech znanych imiennie kmieci występuje jedna kobieta, *kmetonissa* Małgorzata z Rakowca³³.

Spójrzmy na grupę dłużników od strony zajęć profesjonalnych i pełnionych funkcji. Rzemieślnicy reprezentują 23 zawody i funkcje. Spośród 32 rzemieślników i kupców tych ostatnich było 3, również 3 było futrzarzami i rybakami. Wśród kupców warto odnotować obecność dwóch najwybitniejszych: Andrzeja Edlingera (jego żona) i Mikołaja Nerki³⁴.

Drugą liczebnie grupą byli urzędnicy ziemscy i dworscy. Większość to urzędnicy warszawscy: kasztelanowie warszawscy Jakub³⁵ i Dobrogost³⁶, sędzia Wojciech z Chabdzina³⁷, chorąży Boruta z Falet³⁸. W mniejszym stopniu korzystają z kredytu żydowskiego urzędnicy innych powiatów księstwa mazowieckiego. Jest wśród nich chorąży zakroczymski Ścibor z Zaborowa³⁹, a jako poręczyciel występuje Florian podsędek sochaczewski⁴⁰. Obecni są w tej grupie także synowie urzędników ziemskich: Mikołaj syn kasztelana warszawskiego⁴¹, Wigand syn kasztelana czerskiego⁴², którzy podobnie jak ich ojcowie pożyczają pieniądze pod zastaw drogich futer. Ta forma zabezpieczenia sugeruje iż korzystali oni z kredytu żydowskiego w sytuacjach raczej szczególnych, co potwierdza sporadyczność ich transakcji.

Spotykamy też wśród dłużników ludzi z otoczenia książęcego. Jednym był *magister coquinae*, Ścibor Lula z Brześcia⁴³, drugim Wojciech Strzegowski określony jako *familiaris domini ducis*⁴⁴.

Wśród dłużników proveniencji miejskiej spotykamy 12 (30%) mieszczan z miast mazowieckich i spoza Mazowsza, wśród nich wójta z Błonia i nieznanego z imienia kupca z Gdańska.

Widać zatem, iż klienci Żydów warszawskich rekrutowali się zarówno ze środowiska wiejskiego jak i miejskiego. W środowisku wiejskim na czoło wybija się szlachta, w mieście — rzemieślnicy. Inne grupy społeczne i zawodowe korzystają z kredytu żydowskiego w ograniczonym stopniu.

Warto zwrócić uwagę, iż wśród dłużników kobiety stanowią 11%. Jeśli nawet część z nich spłacała długi nieżyjącego męża, nie zmienia to faktu, iż w pierwszej połowie XV wieku na Mazowszu kobieta uczestniczyła w obrocie pieniężnym.

WIERZYCIELE

Omawiane źródła odnoszą się przede wszystkim do transakcji kredytowych, w niewielkim tylko stopniu do handlowych. Transakcje kupna-sprzedaży drzewa, jaką przeprowadził Lazarus I ze Stanisławem z Blizn

³³ Tamże, k. 217 v, 1433 r.

³⁴ Tamże, k. 907, 1445 r.

³⁵ Tamże, k. 329, 1434 r.

³⁶ Tamże, k. 623 v, 1437 r.

³⁷ Tamże, k. 589, 629, 1438 r.

³⁸ Warsz. 3, k. 1069, 1463 r.

³⁹ Tamże, k. 151 v, 1456 r.

⁴⁰ Warsz. 2, k. 589, 1438 r.

⁴¹ Warsz. 1, k. 36, 1427 r.

⁴² Warsz. 2, k. 499, 1437 r.

⁴³ Tamże, k. 727 v, 1433 r.

⁴⁴ Tamże, k. 829, 1444 r.

na kwotę 14 kop groszy⁴⁵, zboża kupionego przez Izaaka od Stefana z Ponia za 3¹/₂ kopy groszy⁴⁶, czy pośrednictwo Dawida pomiędzy kupcem gdańskim Bertholdem von Zinsthe i Żydem brzeskim Kermike w sprzedaży 1¹/₂ setki skór bobrowych⁴⁷ należą do nielicznych wyjątków. W handlu tym uczestniczą także Żydzi spoza Warszawy i Mazowsza, a najwybitniejszy z nich Szabdan z Brześcia Ruskiego działał w Warszawie w latach 1435—1441⁴⁸.

Wspomniani trzej Żydzi, Dawid, Lazarus I i Izaak należą do aktywnych uczestników obrotu kredytowego, a ich transakcje wskazują na łączenie przez nich różnych form handlowych. Spośród 32 aktywnych w ruchu kredytowym Żydów warszawskich 29 trudni się wyłącznie udzielaniem pożyczek pieniężnych.

Spotykamy wśród nich i kobiety zawodowo uprawiające pożyczanie pieniędzy, głównie pod zastaw rzeczy. Znamy z imienia 13 kobiet, które udzieliły 23⁹/₁₀ ogólnej liczby pożyczek.

Wierzyciele Żydzi występują w źródłach w trojakiem formie: 1. pod własnym imieniem, czasem z dodatkiem określającym funkcję lub zawód, a także koligacje rodzinne; 2. w formie ogólnej i anonimowej *iudeus*⁴⁹; 3. w formie kolektywnej *iudei*⁵⁰.

Większość kontraktów pożyczkowych została zawarta przez pojedynczo występujących wierzycieli. W jednym kontrakcie występuje ich czterech wobec jednego dłużnika: Dawid, Sprincza, Aleksander i Lazarus⁵¹. Raz jeden wystąpiło trzech wierzycieli: Jakub, Dawid i Lazarus⁵². W 8 wypadkach mamy ich po dwóch: Lazarus i Wiktor⁵³, Dawid i Lazarus⁵⁴, Dawid i Aleksander⁵⁵, Aleksander i Jakub⁵⁶, Aleksander i May⁵⁷, Smoła i Osman⁵⁸, Jakub i Dawid⁵⁹, Jakub i Szloma⁶⁰. Wchodzące w grę kwoty pożyczek wahają się od 1 kopy groszy do 40 kop gr, w tym trzy kontrakty na kwoty 24 i 25 kop groszy i jeden na 40 kop gr. Pozostałe mieszczą się w przedziale pomiędzy 1 a 6 kopami gr. Wydaje się, iż owe nieformalne spółki kredytowe świadczyły o ograniczonych możliwościach Żydów warszawskich.

Skądinąd mamy tu do czynienia z dość wąskim kręgiem wierzycieli powiązanych finansowo. Krąg ten liczy 9 osób, a wśród nich imiona Dawida, Aleksandra, Lazarusa i Jakuba powtarzają się najczęściej. Kim są oni na tle ogółu wierzycieli?

⁴⁵ Tamże, k. 71 v, 1431 r.

⁴⁶ Tamże, k. 223 v, 1433 r.

⁴⁷ *Księgi ławnicze miasta Starej Warszawy w XV wieku t. I: Księga nr 525 z lat 1427—1453*, wyd. S. Ehrenkreutz, „Pomniki Prawa” t. III, Warszawa 1916, nr 526 [cyt. dalej: Ław. ACV].

⁴⁸ Ław. ACV, 295, 654.

⁴⁹ Warsz. 1, k. 18, 1422 r.; k. 152 v, 1424 r.; k. 227 v, 1426 r.; 2, k. 889 a, 1445 r.

⁵⁰ Warsz. 1, k. 21 v, 1422 r.; k. 24 v; k. 128, 1424 r.; k. 162, 1425 r.; k. 201, 1427 r.; AGAD, Metryka Koronna 3, k. 13 [cyt. dalej: MK].

⁵¹ Tamże, k. 229 v, 1426 r.

⁵² Tamże, k. 137 v, 1424 r.

⁵³ Tamże, k. 132, 1424 r.

⁵⁴ Tamże, k. 58, 1423 r.; k. 136, 1424 r.

⁵⁵ Tamże, k. 286, 1427 r.; k. 21, 1428 r.

⁵⁶ Warsz. 2, k. 71, 1431 r.; k. 189 v, 1433 r.

⁵⁷ Tamże, k. 213, 1433 r.

⁵⁸ Tamże, k. 347 v, 1435 r.

⁵⁹ Tamże, k. 801, 1444 r.; k. 808 v, 1444 r.

⁶⁰ Tamże, k. 947, 1445 r.

Występująca w kontraktach grupa 32 Żydów warszawskich była wewnętrznie zróżnicowana pod względem aktywności kredytowej czy szerzej biorąc ekonomicznej. Zróżnicowanie dostrzegamy na kilku płaszczynach, z których najważniejsze są naszym zdaniem kryteria geograficznego zasięgu kontraktów kredytowych (klienteli), liczby dłużników (klientów), a także liczby kontraktów.

Liczba wsi obsługiwanych przez poszczególnych wierzycieli waha się od 1 do 41. Jeśli przyjmiemy obsługiwanie od 1 do 3 wsi za wyznacznik najniższej aktywności kredytowej, okaże się, iż w tym przedziale mieści się 11 Żydów (35%), od 4 do 9 wsi obsługiwało sześciu wierzycieli (19%), od 10 do 19 wsi czterech (12,5%), powyżej 20 wsi obsługiwały 4 osoby (12,5%). W działalności 7 Żydów nie stwierdzono obecności dłużników ze wsi. Być może mamy tu do czynienia z grupą specjalizującą się w udzielaniu pożyczek wyłącznie w kręgu miejskim. Do grupy o najwyższej aktywności geograficznej (przynajmniej 10 wsi) zaliczyć trzeba 8 osób. Wśród tej ósemki znaleźli się, oprócz już wymienionych Izaak, Hadassa, Szloma i Sprincza. Ci jednak wyraźnie ustępują Aleksandrowi obsługującemu klientów z 31 wsi, Dawidowi z 41 wsi, Lazarusowi I z 32 wsi i Jakubowi z 24 wsi. Zasięg geograficzny kontraktów pożyczkowych tych czterech wierzycieli pokrywa się z granicą rynku lokalnego Warszawy⁶¹, jednakże każdy z nich obsługuje nieco inny teren.

Liczba dłużników, którym ten sam wierzyciel-Żyd pożyczał pieniądze sięgała od 1 do 47 osób. W grupie posiadających od 1 do 3 dłużników — co oznacza najniższy próg atrakcyjności finansowej wierzyciela znalazło się 12 osób (37,5%). W grupach wierzycieli udzielających kredytu dłużnikom w liczbie od 4 osób do 9 i od 10 do 19 znalazło się ich po 6 (18,5%), a w grupie mających 20 i więcej dłużników — 7 osób (22%).

Mamy tu do czynienia z podobną sytuacją jak w przypadku zasięgu geograficznego kredytu. Grupa wierzycieli o szerokim kręgu odbiorców liczy 13 osób (42%), a w skład jej wchodzi ośmiu Żydów wcześniej wspomnianych oraz Józef, Joachim, Lazarus II, Perła i Smoła. I tu widać wyraźną przewagę pięciu osób nad pozostałymi. Są to Aleksander udzielający kredytu 32 osobom, Dawid — 47 osobom, Lazarus I — 43 osobom, Sprincza jedyna tu kobieta 38 osobom i Jakub 29 osobom.

Największe rozbieżności widoczne są w liczbach kontraktów przypadających na każdego z wierzycieli. Pod tym względem najbardziej aktywnymi byli Aleksander, na którego przypadło 78 kontraktów, i Dawid z 80 kontraktami. Dalej idą Jakub — 45 kontraktów, Lazarus I — 41 kontraktów, Sprincza 39.

W oparciu o trzy analizowane powyżej kryteria dochodzimy do wniosku, iż grupa Żydów-wierzycieli, aczkolwiek niezbyt liczna, była ostro zróżnicowana pod względem ekonomicznym. Ścisłą elitę finansową tworzyli: Aleksander, Dawid, Jakub, Lazarus I i Sprincza. Przyciągali oni do siebie prawie 52% ogólnej liczby klientów, z którymi zawarli 62% ogólnej liczby kontraktów pożyczkowych. Kredyt udzielony przez każdego z nich penetrował dość duży obszar rynku lokalnego.

f

⁶¹ A. Rutkowski, op. cit., mapa.

ZASTAW NIERUCHOMOŚCI

Pożyczanie pieniędzy pod zastaw nieruchomości było rzadko stosowaną formą zabezpieczenia. Świadczy o tym około 4% kontraktów pożyczkowych, w których dłużnicy dali zabezpieczenie na swoich dobrach. Nie wykupienie długu w terminie prowadziło do intromisji, czyli wwiązania wierzyciela w dobra do czasu zwrotu należności przez dłużnika. Na Mazowszu w XV wieku powszechnie stosowano zastaw do wydzierżawienia, polegający na przekazywaniu dochodów z dóbr zastawionych wierzycieli na poczet spłacanej pożyczki do czasu ściągnięcia całej należności⁶².

O sporadycznym zabezpieczaniu pożyczek na dobrach ziemskich świadczy niewielka liczba Żydów wierzycieli, u których spotykamy tę formę kredytu. Jedynie Aleksander może uchodzić za specjalistę w kredycie pod zastaw dóbr. Blisko 80% kontraktów w tej grupie zawarto właśnie z Aleksandrem. Inni wierzyciele, jak Hadassa, Lazarus, Sprincza, chociaż należą do grupy aktywnych na rynku kredytowym, korzystają sporadycznie z tej formy zabezpieczenia.

Interesujące wydaje się peryferyjne w stosunku do Warszawy położenie większości wsi, w których pożyczki zabezpieczano zastawem dóbr ziemskich. Najbliżej Warszawy leżą Orły⁶³, Powsin⁶⁴, reszta natomiast na granicy rynku lokalnego: Chajęty⁶⁵, Macierzysz⁶⁶, Lupkowo⁶⁷, Otrębusy⁶⁸, Parzniewo⁶⁹, Pogroszewo⁷⁰, Czarnowo⁷¹, Sokołowo⁷². Wielkość pożyczek pieniężnych w tej grupie sięgała od kilkunastu groszy⁷³ do 46 kop groszy praskich⁷⁴. Mimo kilku wysokich kwot⁷⁵ nie ma zależności pomiędzy tą formą zabezpieczenia pożyczki a jej wielkością.

ZASTAWY RZECZOWE

Znacznie więcej znamy transakcji zabezpieczonych zastawem rzeczowym. Z chwilą nie wykupienia zastawu w określonym terminie wierzyciel miał prawo go sprzedać. Część nie wykupionych zastawów wypożyczano w zamian za określoną kwotę np.: Jakub z Wierzuchowa wypożycza od Żyda Szlomy z Wyszogrodu kuszę wartości 45 groszy, od której ma płacić 5 kwartników tygodniowo procentu⁷⁶. Mamy tu do czynienia z popularną formą cyrkulacji ruchomości i pieniędzy za pośrednictwem lombardu.

Transakcje zabezpieczone zastawem rzeczowym stanowią 29% ogólnej liczby pożyczek zaciągniętych u Żydów warszawskich. Najliczniejszą gru-

⁶² J. Senkowski, op. cit., s. 52.

⁶³ Warsz. 2, k. 305, 1434 r.

⁶⁴ Warsz. 1, k. 163, 1425 r.

⁶⁵ Tamże, k. 254, 1426 r.; k. 238 v, 1427 r.; k. 300, 1427 r.

⁶⁶ Warsz. 2, k. 529 v, 1437 r.

⁶⁷ Tamże, k. 529, 1437 r.

⁶⁸ MK 3, k. 13.

⁶⁹ Warsz. 2, k. 194, 1433 r.

⁷⁰ Warsz. 1, k. 42 v, 1422 r.

⁷¹ Tamże, k. 295, 1427 r.

⁷² Tamże, k. 264, 1427 r.

⁷³ Tamże, k. 194, 1433 r.; Warsz. 2, k. 222, 1433 r.

⁷⁴ Warsz. 1, k. 291 v, 1427 r.

⁷⁵ MK 3, k. 13; Warsz. 1, k. 42 v, 1422 r.

⁷⁶ Warsz. 2, k. 219, 1433 r.

pę wśród zastawianych przedmiotów (63% wszystkich zastawów) tworzą płaszcze i suknie. Na drugim miejscu znalazły się: srebro lub przedmioty ze srebrem i złotem, których było 12%. Ta grupa przedmiotów wraz z zastawionymi futrami (lub przedmiotami ozdobionymi futrem), których było 8% świadczy o zamożności właścicieli. Uboższa ludność zastawiała u Żydów: poduszki, pierzyny, kołdry, naczynia kuchenne; ta grupa przedmiotów pod względem liczby zastawów (10%) uplasowała się na trzecim miejscu. Przedmioty rzemiosła rycerskiego: zbroje, miecze, kusze stanowiły 5% wszystkich zastawów. Wśród zastawów trafiają się osobliwości: *littera dotalicii*⁷⁷, czy 7 grzywien srebra, które *sigillatum est sigillo domini Klemente notarii*⁷⁸, a Jan z Brwinowa zastawia u Żyda Izaaka konia, hełm i kuszę — prawie pełne wyposażenie rycerza⁷⁹.

Wśród zastawionych przedmiotów występują tkaniny z importu jak adamaszek, aksamit. Zanim znalazły się one w komorze szlacheckiej musiały trafić na rynek lokalny, o ile ich nie przywiózł właściciel z zagranicy. Nigdy prawdopodobnie nie dowiemy się, gdzie niejaki Tomasz Karski kupił 12 łokci adamaszku, ale na podkreślenie zasługuje kwota 8 i pół kopy groszy, jakie za nie otrzymał pod zastaw od Żyda Dawida. Jeżeli nawet wymieniona kwota była niższa od rzeczywistej wartości zastawionej tkaniny, jest ona wymownym przykładem konsumpcji luksusowej wśród części szlachty podwarszawskiej. Zakup ten mógł od początku mieć charakter lokaty pieniędzy w towar kosztowny o trwałej wartości.

Jedna z dróg importu sukna zagranicznego wiodła do Warszawy z Gdańska. Żywe kontakty kupców warszawskich i okolicznej szlachty podtrzymywało nieliczne grono gdańszczan, którzy czasem korzystali z kredytu żydowskiego, zastawiając przy tej okazji cenniejszą garderobę. Oto w 1461 r. Dawid *iudeorum doctor*, przedstawił niewykupione dotąd *pallium subductum belką panni hostrodomskije quod pallium quidam emptor de Gdanysk sibi obligavit*⁸⁰.

Cennych informacji o konsumpcji luksusowej wśród szlachty dostarczają kontrakty dłużników piastujących urzędy ziemskie. W tej grupie przeważają futra z drogich skór, jak sobole, tchórze, nieraz kryte kosztowną materią dorównującą cenie futer. Niech za przykład posłuży *tunica de axameto cum auro circumductum alias branovano gronostayem*, którą zastawił Boruta z Fałęt, chorąży warszawski, u Żyda Dawida w 1463 r.⁸¹; szuba koloru zielonego podbita adamaszkiem, zastawiona u Żydówki Channy żony Jakuba przez Mikołaja syna Andrzeja kasztelana warszawskiego⁸², płaszcz z aksamitu czarnego podbity popielicami zastawiony przez Wiganda syna kasztelana czerskiego⁸³, czy szuba z aksamitu czarnego podbita sobolami z guzikami połączanymi zastawiona przez Ścibora z Zaborowa cześnika warszawskiego u Żydówki Smoły⁸⁴.

Na przeciwnym krańcu znajdują się przedmioty zastawione przez biedotę czy uboższe grupy ludności średniowiecznej Warszawy. Wydaje

⁷⁷ Warsz. 1, k. 98, 1423 r.

⁷⁸ Warsz. 2, k. 873, 1445 r.

⁷⁹ Tamże, k. 321, 1434 r.

⁸⁰ Warsz. 3, k. 727, 1461 r.; zob. M. Małowist, *Studia z dziejów rzemiosła w okresie kryzysu feudalizmu w Zachodniej Europie w XIV i XV w.*, Warszawa 1954, s. 393 n.

⁸¹ Warsz. 3, k. 1009, 1463 r.

⁸² Warsz. 1, k. 36, 1427 r.

⁸³ Warsz. 2, k. 499, 1437 r.

⁸⁴ Warsz. 3, k. 1084, 1464 r.

się, iż trudna sytuacja życiowa zmusiła niejaką Elżbietę mieszczkę warszawską do zastawienia płaszczyka dziecięcego za 16 groszy⁸⁵, czy inną mieszczkę z Nowej Warszawy do zastawienia kilku przedmiotów, wśród których znalazły się *palius vetus in valore* 9 gr. i *tunicella* zastawiona za 4¹/₂ grosza⁸⁶. Niewielką wartość przedstawiał „płaszcz czarny długi i stary” zastawiony przez żonę Wawrzyńca *carpentarii ex opposito s. Bernardini*⁸⁷, czy dwie suknie *szare rusticales* zastawione *ab ignota persona*⁸⁸.

Większe pożyczki pod zastaw częściej zaciągała szlachta. Spośród zastawników u Żyda Dawida szlachta zastawia na kwoty 12 kop groszy⁸⁹, 8¹/₂ kopy groszy⁹⁰, 1¹/₂ kopy groszy i 4 florenów⁹¹, a sądzić należy, iż pożyczki zaciągnięte u niego około 1461 roku przez Jana Szurzę, jednego z *familiares* wojewody kujawskiego Jana Kościeleckiego⁹² czy chorążego warszawskiego Borutę z Fałęć⁹³ były również wysokie, chociaż przemilczano kwotę.

Rzecz jasna, wśród mieszczan Warszawy zdarzały się również wysokie kwoty, jak choćby zastawy jednego z większych kupców warszawskich I połowy XV wieku Mikołaja Nerki u Żyda Jakuba na kwotę 12 kop groszy *in mediis grossis*⁹⁴, czy zastawiony pas srebrny *cum cypho argenteo* przez niejakiego Tomasza mieszczanina warszawskiego u Dawida za 2 kopy groszy i 3 floreny węgierskie⁹⁵.

Jaki był krąg społeczny osób korzystających z kredytu pod zastaw rzeczy? U Żyda Aleksandra szlachta stanowi 80⁰/₀, kmiecie 10⁰/₀, mieszczenie 10⁰/₀; u Dawida: szlachta 45⁰/₀, mieszczenie z Warszawy 30⁰/₀, mieszczenie spoza Warszawy 25⁰/₀; u Jakuba: szlachta 20⁰/₀, mieszczenie warszawscy 80⁰/₀; u Joachima: szlachta 20⁰/₀, mieszczenie Warszawy 80⁰/₀; u Lazarusa II: szlachta 12⁰/₀, mieszczenie z Warszawy 75⁰/₀, kmiecie 12⁰/₀.

Czy mamy tu do czynienia ze specjalizacją w działaniach typu lombardu? Spośród 32 Żydów dziesięciu (32⁰/₀) udziela kredytu pod wszystkimi formami zabezpieczenia, natomiast 14 (43⁰/₀) udziela pożyczek wyłącznie lub prawie wyłącznie pod zastaw rzeczy. W przypadku Aleksandra zastawy stanowią 15⁰/₀ liczby jego kontraktów kredytowych, u Dawida 25⁰/₀, u Izaaka 15⁰/₀, u Jakuba 20⁰/₀, u Lazarusa I 7⁰/₀, u Sprinczy 25⁰/₀. W grupie najbardziej aktywnej wierzycieli procent pożyczek pod zastaw rzeczy sięgał od 7⁰/₀ do 25⁰/₀.

W drugiej grupie wierzycieli pożyczających prawie wyłącznie pod zastaw rzeczy, zastawy wynoszą u Channy żony Jakuba 75⁰/₀ kontraktów z ogólnej liczby przez nią zawartych, u Józefa 50⁰/₀, u Joachima 90⁰/₀, u Lazarusa II, Perły i Smoły 100⁰/₀. Zdaje się stąd wynikać istnienie wśród Żydów grupy specjalizującej się w tej formie kredytu.

Interesującą ilustracją działalności Żydów specjalizujących się w kredycie pod zastaw rzeczy jest Żydówka Perła. Oto dwukrotnie, raz

⁸⁵ Warsz. 2, k. 873, 1445 r.

⁸⁶ Warsz. 3, k. 543, 1459 r.

⁸⁷ Tamże, k. 77, 1456 r.

⁸⁸ Tamże, k. 1169, 1464 r.

⁸⁹ Warsz. 1, k. 151, 1424 r.

⁹⁰ Warsz. 2, k. 801, 1444 r.

⁹¹ Tamże, k. 871 v, 1445 r.

⁹² Warsz. 3, k. 697, 1491 r.

⁹³ Tamże, k. 1009, 1463 r.

⁹⁴ Warsz. 2, k. 907 v, 1445 r.

⁹⁵ Tamże, k. 873, 1445 r.

w 1456⁹⁶ i drugi raz w 1457 r.⁹⁷, przedstawiła w sądzie ziemskim w Warszawie przedmioty zastawione i nie wykupione w terminie. Dzięki temu mamy przed sobą dwie serie zastawów, obok których podano imię i często zawód właściciela, oraz kwotę, za jaką dany przedmiot zastawiono. Rzuca to także interesujące światło na kulturę materialną epoki.

Wśród 45 przedmiotów zastawionych u Perły najliczniejszą grupę (około 50%) stanowiły płaszcze i suknie, około 10% przedmioty ze srebra lub ze srebrem, 12% stanowiły przedmioty codziennego użytku. Na uwagę zasługują narzędzia i surowiec, stanowiące 15% ogółu zastawów.

Pod względem społecznym i zawodowym krąg dłużników Perły przedstawiał się następująco: na 25 osób, które nie wykupiły zastawów, duchowni stanowili 2%, kmiecie 2%, szlachta 20%, mieszczenie 75%. Kobiety stanowiły 30% ogólnej liczby dłużników Perły. Wszyscy dłużnicy byli chrześcijanami, 80% mieszkało w Warszawie, z tego w Nowej Warszawie i na *suburbium* 20% dłużników. Wśród dłużników Perły rzemieślnicy stanowią 22% ogółu jej klientów. Reprezentowali oni takie zawody jak: aptekarza, kupca (żona), siodlarza, tkacza, rybaka, pisarza miejskiego, którym był Tomasz, również członek bractwa ławniczego⁹⁸.

Najwyższą pożyczkę 10 kop groszy, zaciągnął u Perły wspomniany Tomasz, pisarz miejski; najniższą wspomniana wcześniej Sdunka, która za czarny płaszcz otrzymała 6 groszy. Najliczniejszą grupę 60% stanowią przedmioty zastawiane w zamian za kwoty od 6 groszy do 1 kopy groszy. Wypada także wspomnieć iż część przedmiotów była zastawiona *ab ignota persona*, którymi byli „pewien szlachcic”, *kmetones de Orli* oraz „pewien kupiec z Gdańska”.

Wyniki uzyskane w oparciu o analizę zastawów Perły pokrywają się w wielu punktach z uwagami ogólnymi. To, co ją różni od innych, sprawdza się do zasięgu geograficznego jej klienteli, pochodzącej przeważnie z Warszawy.

Wspomniano, iż rzemieślnicy stanowią najliczniejszą grupę zawodową wśród pożyczających u Żydów warszawskich pod zastaw rzeczy. Blisko 78% rzemieślników pożyczowało pod taki zastaw. W przeważającej mierze były to kwoty niskie. Domyśleć się możemy, iż część tych pożyczek nosiła charakter konsumpcyjny. Trudno znaleźć inne motywy w odniesieniu do zastawianych narzędzi, surowców czy produktów własnego warsztatu, chociaż możliwe, iż zastaw narzędzi i produktów warsztatu nosi charakter kredytu produkcyjnego. Oto futrzarz Mikołaj Marlica zastawił dwa futra: lisie i zajęcze⁹⁹, tkacze warszawscy zastawili m.in. suknię z flaneli, płaszcz czerwonny i 3 chusty na głowę¹⁰⁰, jeden z siodlarzy zastawił wędzidło i siodło¹⁰¹, kowal imieniem Andrzej zastawił 30 miar bliżej nie określonych¹⁰². Przypuszczać należy, iż jakiejś szczególnej przyczynie zawdzięczamy obecność w źródłach sądowych przedmiotów z warsztatu rzemieślniczego, które najpewniej trafiły na miejscowy targ. Chociaż odbyły one nieco dłuższą drogę, ale za to po drodze dały asumpt obiegowi kredytowo-pięniężnemu.

⁹⁶ Warsz. 3, k. 77 v — 79, 1456 r.

⁹⁷ Tamże, k. 201, 1457 r.

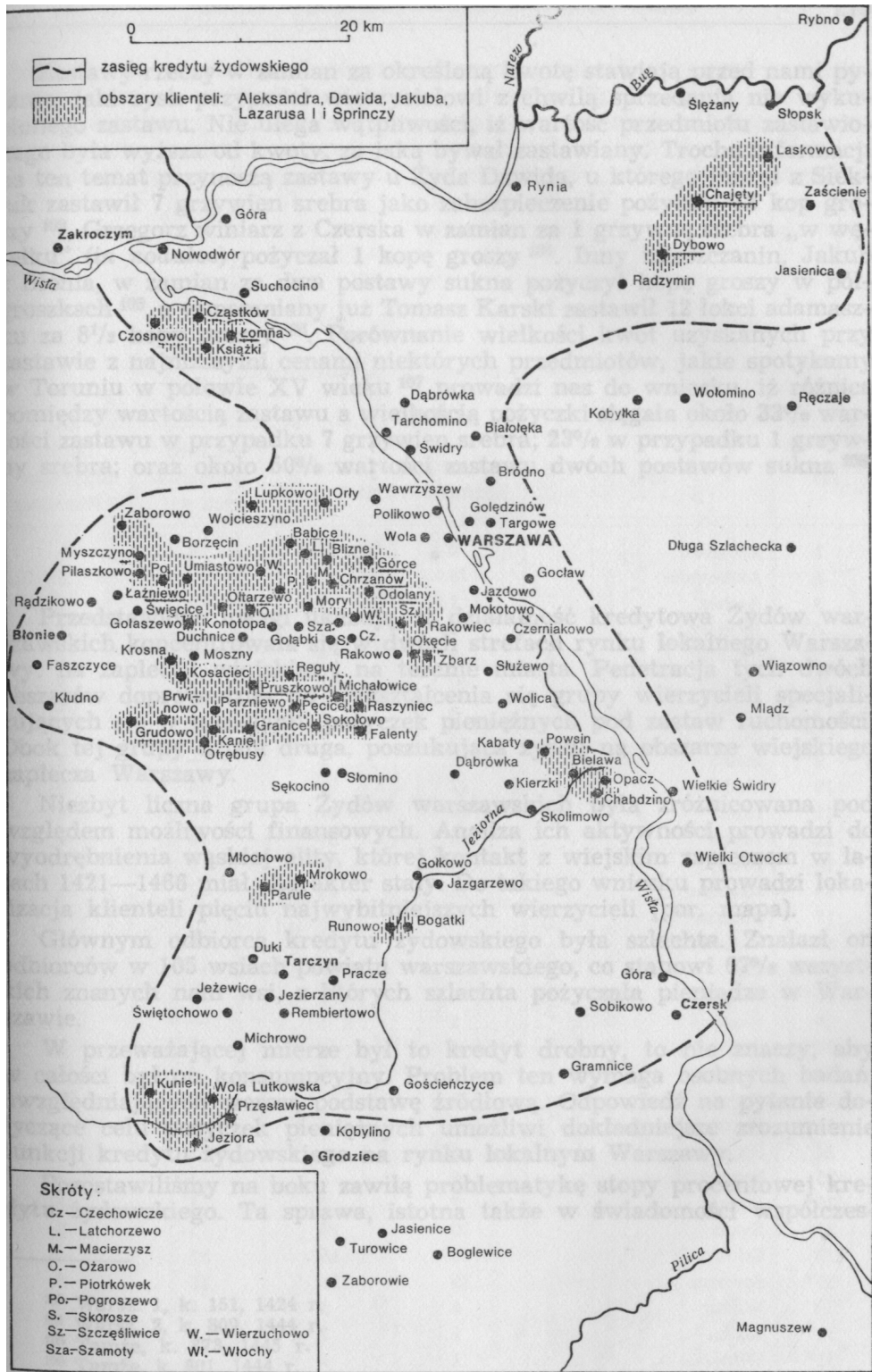
⁹⁸ Por. A. Wolff, *Księga radziecka miasta Starej Warszawy t. I: 1447—1527*, s. XXIV—XXV.

⁹⁹ Warsz. 2, k. 829 v, 1444 r.

¹⁰⁰ Tamże, k. 78, 1456 r.; k. 667, 1440 r.

¹⁰¹ Warsz. 3, k. 1164, 1466 r.

¹⁰² Warsz. 2, k. 855 v, 1444 r.



Zasięg rynku kredytowego Warszawy w pierwszej połowie XV w.

Zastawy rzeczy w zamian za określoną kwotę stawiają przed nami pytanie, jaki zysk przypadał wierzycielowi z chwilą sprzedania nie wykupionego zastawu. Nie ulega wątpliwości, iż wartość przedmiotu zastawionego była wyższa od kwoty, za jaką bywał zastawiany. Trochę informacji na ten temat przynoszą zastawy u Żyda Dawida, u którego Paweł z Siekluk zastawił 7 grzywien srebra jako zabezpieczenie pożyczki 12 kop groszy¹⁰³, Grzegorz winiarz z Czerska w zamian za 1 grzywnę srebra „w węzełku” (*in nodulos*) pożyczał 1 kopę groszy¹⁰⁴. Inny mieszczanin, Jakub z Błonia, w zamian za dwa postawy sukna pożyczył kopę groszy w półgroszkach¹⁰⁵, a wspomniany już Tomasz Karski zastawił 12 łokci adamaszku za 8½ kopy groszy¹⁰⁶. Porównanie wielkości kwot uzyskanych przy zastawie z najniższymi cenami niektórych przedmiotów, jakie spotykamy w Toruniu w połowie XV wieku¹⁰⁷ prowadzi nas do wniosku, iż różnica pomiędzy wartością zastawu a wielkością pożyczki sięgała około 33% wartości zastawu w przypadku 7 grzywien srebra; 23% w przypadku 1 grzywny srebra; oraz około 50% wartości zastawu dwóch postawów sukna¹⁰⁸.

*

Przedstawione uwagi ukazują, iż działalność kredytowa Żydów warszawskich koncentrowała się w dwóch strefach rynku lokalnego Warszawy: na zapleczu wiejskim i na terenie miasta. Penetracja tych dwóch obszarów doprowadziła do wykształcenia się grupy wierzycieli specjalizujących się w udzielaniu pożyczek pieniężnych pod zastaw ruchomości. Obok tej grupy działa druga, poszukująca zysku na obszarze wiejskiego zaplecza Warszawy.

Niezbyt liczna grupa Żydów warszawskich była zróżnicowana pod względem możliwości finansowych. Analiza ich aktywności prowadzi do wyodrębnienia wąskiej elity, której kontakt z wiejskim zapleczem w latach 1421—1466 miał charakter stały. Do takiego wniosku prowadzi lokalizacja klienteli pięciu najwybitniejszych wierzycieli (por. mapa).

Głównym odbiorcą kredytu żydowskiego była szlachta. Znalazł on odbiorców w 105 wsiach powiatu warszawskiego, co stanowi 67% wszystkich znanych nam wsi, z których szlachta pożyczała pieniądze w Warszawie.

W przeważającej mierze był to kredyt drobny, to nie znaczy, aby w całości był on konsumpcyjny. Problem ten wymaga osobnych badań, uwzględniających szerszą podstawę źródłową. Odpowiedź na pytanie dotyczące celu pożyczek pieniężnych umożliwi dokładniejsze zrozumienie funkcji kredytu żydowskiego na rynku lokalnym Warszawy.

Pozostawiliśmy na boku zawiłą problematykę stopy procentowej kredytu żydowskiego. Ta sprawa, istotna także w świadomości współczes-

¹⁰³ Warsz. 1, k. 151, 1424 r.

¹⁰⁴ Warsz. 2, k. 809, 1444 r.

¹⁰⁵ Tamże, k. 873, 1445 r.

¹⁰⁶ Tamże, k. 801, 1444 r.

¹⁰⁷ Zob. *Księga Theudenkusa*, wyd. L. Koczy, *Źródła do dziejów wojny trzydziestoletniej* t. I, Toruń 1937, s. 365—378.

¹⁰⁸ A. Rutkowski, op. cit., s. 80.

nych, związana ze średniowiecznym potępieniem lichwy, nie znajduje w naszej dokumentacji oświetlenia. Nie dostrzegliśmy w niej rysów szczególnych kredytu żydowskiego, nie znaleźliśmy przesłanek, które pozwoliłyby twierdzić, że Żydzi stosowali stopę procentową odmienną od ogólnych zasad operacji kredytowych w tym czasie i na tym terenie.

Tabela 1

Aktywność kredytowa Żydów warszawskich

Lp.	Imię	Liczba kontraktów	Liczba dłużników	Liczba obsługiwanych wsi	Liczba dłużników z Warszawy
1	Abraham	6	5	4	—
2	Aleksander	78	38	31	1
3	Ascher	1	1	—	1
4	Bieniasz	2	2	1	1
5*	Channa	4	4	1	1
6	Dawid	80	47	41	9
7	Eljasz	1	1	1	—
8*	Elja	2	1	—	1
9*	Estera	1	1	—	1
10	Hadassa	22	17	14	1
11	Izaak	19	14	11	1
12	Jakub	45	29	24	6
13	Józef	10	10	9	1
14	Joachim	12	10	2	6
15	Lazarus I	41	43	32	1
16	Lazarus II	16	20	6	11
17*	Lija	1	1	—	1
18*	Muszka	4	4	3	1
19	Marek	1	1	—	1
20*	Oszwa	4	4	3	1
21	Osman	4	4	4	—
22*	Perła	21	21	?	21
23	Rachem	1	1	1	—
24	Samuel I	5	6	5	—
25	Samuel II	3	3	1	2
26*	Sława	2	2	1	1
27*	Smola	10	10	5	5
28	Szloma	16	16	11	—
29*	Sprincza	39	38	18	5
30	Wiktor	6	5	4	—
31*	Malka	1	1	1	—
32*	Witoszka	1	1	1	—

* — kobiety

Tabela 2
Dobra w które wwiązano Żydów z Warszawy w pierwszej połowie XV wieku

Lp.	Miejscowość	Przedmiot wwiązania	Wartość długu	Dłużnik	Wierzyciel-Żyd	Źródło
1	Chajęty	<i>bona hereditaria mobilia et immobilia</i>	?	<i>nob.</i> Marcin Koski	Hadassa <i>iudea</i>	Warsz. 1, k. 254, 1426 r.
2	Sokołowo	<i>bona mobilia et immob. duas vaccas, duos vitulos, sex ancas, sex scroptas in porcionem bonorum</i>	?	?	Aleksander	1, k. 264, 1427 r.
3	Chajęty	<i>in porcionem bonorum</i>	?	<i>nob.</i> Mikołaj Suszczyński	Sprincza <i>iudea</i>	1, k. 283 v., 1427 r.
4	Chajęty	<i>in porcionem hered.</i>	2 kopy 10 gr <i>comm. mon.</i>	<i>nob.</i> Marcin Koski	Samuel	1, k. 300, 1427 r.
5	Dąbrówka Sokolowo	?	46 kop gr <i>latorum prag.</i>	?	<i>iudei</i>	1, k. 291, 1427 r.
6	Czosnowo	<i>in porcionem bonorum et in kmetonibus</i>	?	Warsz	Lazarus Rachem	1, k. 295, 1427 r.
7	Parzniewo	<i>pothczasze (pod część)</i>	1/2 kopy gr	<i>nob.</i> Stanisław	Aleksander	2, k. 194, 1433 r.
8	Chajęty	<i>duas porciones</i>	6 kop gr	Wielisław Marcin Koska	Jakub	2, k. 211 v., 1433 r.
9	Orly	<i>ager sine niwam</i>	?	Anna <i>relicta</i>	Aleksander	2, k. 305, 1434 r.
10	Lupkowo	<i>in septem mansos bene locatos in hereditarium</i>	?	<i>nob.</i> Piotr Prusin	Aleksander	2, k. 529, 1437 r.
11	Macierzysz	<i>in peccora, peccudes, sili-gine</i>	?	Dadzbóg	Aleksander	2, k. 529 v., 1437 r.

Tabela 3

Przedmioty zastawione u Żydówki Perły, przeznaczone do sprzedaży w roku 1456 i 1457

Lp.	Przedmiot zastawu	Wartość w groszach	Imię dłużnika	Miejsce zamieszkania, zawód, funkcja	
1	2	3	4	5	
1456 r.	1	<i>cingulus argenteus</i>	4 kopy gr	Andrzej Domarat	??? <i>mansionarius capellae ad s. Joh. Bapt.</i>
	2	<i>tunica flanea</i>	27 gr	?	<i>textor de Nova Civ. Wars.</i>
	3	<i>paliū flaneum feminarum alias niewesczi</i>	40 gr	Zaparto	<i>De Nova Civ. Wars.</i>
	4	<i>iopula de panni flanei; iopula de barchano albo; tunica grisea</i>	6 gr? 6 gr? 18 gr 6 gr?	Piechna	<i>piscatrix</i>
	5	<i>paliū griseum nigrum</i>	6 gr	Sdunka	???
	6	<i>tectura lecti alias coldra</i>	44 gr	Michał Kobylka	<i>de Rakowiec</i>
	7	<i>tunica flanei Czheimleyth; plumpina; duo coclearia argentea; tunica flanea;</i>	10 kop groszy	Tomasz	<i>notarius de Antiqua Civ. Wars.</i>
	8	<i>tunica novicoloris</i>	36 gr	Słaba Wojtkowa	Warszawa
	9	<i>tunica wlpibus subducta</i>	1 kopa groszy	Nipko	<i>lodex</i>
	10	<i>cassanka de Aras; iopula de barchano nigro</i>	1/2 kopy groszy	Tomasz	<i>notarius de ACV</i>
	11	<i>tunica de Arraso nigro; Rambek</i>	16 groszy	Pieczina	<i>de suburbio</i>
	12	?	11 gr	?	<i>cuiusdem kmetones de Orły</i>
	13	<i>swoyk cum czhalun</i>	12 gr	Mikuta	<i>de suburbio</i>
	14	<i>tunica stricta cum manicis de pokoczino</i>	8 gr	Migaczowa	Warszawa, <i>pensatrix</i>
	15	<i>tunica brunatica; paliū flaneum</i>	?	?	?
	16	<i>duos cussinos — unum wridem, aliam rubeum; cortaria circa tunica</i>	?	?	?
1457 r.	1	<i>paliū flaneum de panno Ljnskije wlgariter odzewadlny</i>	?	Mikołaj Mądrak	
	2	<i>tunica vetus integra nigra iam versa alias niczowana</i>	?	Anna	<i>mercatix Wars.</i>
	3	<i>paliū panni rubei</i>	?	Krystek	<i>de Dąbrówka (filius Brath)</i>

1	2	3	4	5
4	<i>tunica alias cassanka flanea; due scultelle alias cenove; concussorum alias stampka de spyzha</i>	?	Kunrath	<i>gener Apothecarii</i>
5	<i>manice de conchwe flanee</i>	?	?	<i>ignorat nobilis</i>
6	<i>scultella cenowa, cancerus cum cenowa, calder alias paneff czalun</i>	?	Łukasz	<i>sellator</i>
7	<i>czalun</i>	?	Nipko	<i>lodex</i>
8	<i>duo palia, unum brunatici bonum, et aliud de aras brunathico utrumque odzewardlny</i>	?	Ziczowa	

Адам Рутковский

ЕВРЕЙСКИЙ КРЕДИТ НА ЛОКАЛЬНОМ РЫНКЕ ВАРШАВЫ

Автор использовал в своей статье варшавские городские книги.

Наибольшую по числу группу денежных займов, данных евреями на территории локального рынка Варшавы в первой половине XV в., составляли суммы до 2 гривен (65%). От 3 до 10 гривен было 23%, сверх 10 гривен было 12%.

Не обнаружено зависимости между величиной бравшихся займы сумм и формой страховки, т.е. ручательства, дачи под залог земельных угодий или вещей. Иногда несколько кредиторов объединяли свои деньги в один заем.

Наибольшее число займов осуществлялось в феврале, апреле, мае, июне, июле, декабре. Сроки же возвращения приходились на апрель, июнь, сентябрь, ноябрь, декабрь. Наиболее популярными сроками, когда брались займы и возвращались деньги, являлись праздники св. Войцеха (23 апреля), Иоанна Предтечи (24 июня), св. Михала (29 сентября), св. Мартина (11 ноября) и Рождество. Около св. Войцеха и Иоанна Предтечи устраивались ярмарки.

Евреи в преобладающей степени давали краткосрочные кредиты. Около 78% дано займы сроком на три месяца, в том почти 40% на две недели.

В числе 376 должников было 332 мужчин и 44 женщины. 283 лица проживали в деревне, 93 в Варшаве. Клиентура евреев состояла из представителей всех социальных слоев. Наибольшую группу должников составляла шляхта (72%). Из 79 должников мещан Варшавы было 35 женщин и 44 мужчин. Здесь самую многочисленную профессиональную группу, занимавших у евреев, составлял ремесленный люд, представляющий 23 профессии.

Кредиторы выступали в тройной форме: под собственным именем, в анонимной форме „иудеус” и в коллективной форме „иудей”. Большинство займов было дано отдельными кредиторами. Обнаружено здесь наличие узкой финансовой элиты, привлекавшей почти 52% клиентуры, с которыми было заключено 62% контрактов.

Adam Rutkowski

LE CRÉDIT JUIF SUR LE MARCHÉ LOCAL DE VARSOVIE AU XV^e SIÈCLE.

L'article est basé sur les registres de la cité de Varsovie.

Dans la première moitié du XV^e siècle, le groupe le plus nombreux de prêts d'argent fournis par les Juifs sur le marché local de Varsovie était constitué par des sommes atteignant 120 grosz d'argent — 65⁰/₀. On note 25⁰/₀ de prêts à partir de 180 jusqu'à 600 gr, et 12⁰/₀, au-dessus de 600 gr. Nous n'avons trouvé aucun rapport entre le montant des prêts et les garanties exigées par les créditeurs sous forme d'hypothèques sur les terres ou de gages. Parfois plusieurs créditeurs réunissaient leur argent pour le même prêt.

On empruntait le plus souvent dans les mois de février, d'avril, de mai, de juin, de juillet et de décembre. Les termes les plus populaires des emprunts et du règlement des prêts étaient fixés à la fête de Saint Adalbert (23 avril), de Saint-Jean Baptiste (24 juin), de Saint Michel (29 septembre), de Saint Martin (11 novembre) et de Noël. Les foires se tenaient à Varsovie aux environs de Saint Adalbert et de Sain Jean-Baptiste.

La plupart du temps les Juifs accordaient des crédits à court terme. 78⁰/₀ environ l'étaient pour trois mois, dont 40⁰/₀ pour deux semaines.

Parmi les 375 débiteurs, il y avait 332 hommes et 44 femmes. 283 personnes habitent à la campagne, 93 à Varsovie. La clientèle des Juifs se composait des représentants de toutes les couches sociales. Le groupe le plus nombreux était constitué par la noblesse (72⁰/₀). Parmi les 79 clients bourgeois de Varsovie il y avait 35 femmes et 44 hommes. Dans la composition de ce groupe entraient, le plus souvent, des artisans qui représentaient 23 métiers.

Les créditeurs se présentaient de trois manières: sous leur propre nom, sous la forme anonyme de *iudeus*, sous la forme collective de *iudei*.

La majorité des crédits était fournie par des particuliers. Il existait une étroite élite financière qui attirait près de 52⁰/₀ des clients et avec laquelle 62⁰/₀ des contrats furent souscrits.