

---

# Rozwój budownictwa oświatowego w latach 1978-1984.

---

Przegląd Pruszkowski nr 2, 56-62

---

1984

Artykuł został zdigitalizowany i opracowany do udostępnienia w internecie przez Muzeum Historii Polski w ramach prac podejmowanych na rzecz zapewnienia otwartego, powszechnego i trwałego dostępu do polskiego dorobku naukowego i kulturalnego. Artykuł jest umieszczony w kolekcji cyfrowej [bazhum.muzhp.pl](http://bazhum.muzhp.pl), gromadzącej zawartość polskich czasopism humanistycznych i społecznych oraz w kolekcji mazowieckich czasopism regionalnych [mazowsze.hist.pl](http://mazowsze.hist.pl).

Tekst jest udostępniony do wykorzystania w ramach dozwolonego użytku.

## ROZWÓJ BUDOWNICTWA OŚWIATOWEGO W LATACH 1978—84

W ponad 50-tysięcznym mieście jakim obecnie jest Pruszków — problemy wiążące się z oświatą kompleksowo, a szczególnie z rozwojem jej bazy były i w najbliższym okresie muszą również być włączone do podstawowych zadań działalności Rady Narodowej.

Na terenie miasta różnymi formami kształcenia objętych jest ponad 10 tysięcy młodzieży, co stanowi bez mała 20% ogółu mieszkańców.

Zadania te realizowane są przez 13 przedszkoli, 7 szkół podstawowych, 3 licea ogólnokształcące (2 młodzieżowe i 1 dla pracujących), 2 zespoły szkół zawodowych, liceum medyczne i 1 placówkę kształcenia specjalnego. Poza tym Urząd Miasta poprzez Wydział Oświaty i Wychowania administruje również Młodzieżowym Domem Kultury, Domem Kultury Pedagoga i Poradnią Wychowawczo-Zawodową. O właściwej realizacji zadań dydaktyczno-wychowawczych i opiekuńczych, do których zobligowane są wszystkie placówki oświatowe, decyduje w głównej mierze obok kadry nauczycielskiej baza lokalowa oraz jej wyposażenie w sprzęt i środki dydaktyczne. W niniejszym opracowaniu pragnę zająć się i podać ogólnej ocenie rozwój bazy oświatowej w okresie ostatnich 5-ciu lat.

### REMONTY

Zacniemy od remontów placówek oświatowych. Nie trzeba nikogo przekonywać, że przeprowadzone na czas remonty przedłużają żywot techniczny budynków szkolnych i innych placówek oświaty. Są tutaj dwie drogi postępowania: pierwsza to remonty bieżące, z pozoru drobne, ale nie wykonane w odpowiednim czasie prowadzą do większych kosztów, i druga droga, to remonty o charakterze kapitalnym, wymagające zawsze wiele nakładów finansowych i zapewnienia „mocy przerobowych”. Wydatki na oświatę, w tym na kapitalne remonty w latach 1978—84 ilustruje poniższa tabelka:

Rok	Ogólny budżet na oświatę w tys. zł.	w tym środki na kapitalne remonty
1978	52 848	5 000
1979	58 377	5 000
1980	59 146	6 000
1981	89 153	8 500
1982	210 168	32 240
1983	254 170	37 200
1984	255 635	34 000

Z tego krótkiego zestawienia widać jednoznacznie, że środki przeznaczone na poprawę stanu technicznego bazy oświatowej z roku na rok progresywnie rosły. Jeżeli nawet weźmiemy pod uwagę znaczne podwyżki cen materiałów budowlanych oraz wykonawstwa to i tak należy stwierdzić, że efekty finalne są dla naszych placówek oświatowych bardzo widoczne.

## WYCHOWANIE PRZEDSZKOLNE

W najlepszej sytuacji (porównywalnie) bazowej na dziś są niewątpliwie nasze przedszkola. Placówki przedszkolne dysponują 13 obiektami, z których 7 jest typowych a 6 zaadaptowanych na ten cel. Stan techniczny tych obiektów jest na ogół dobry. Poprawa warunków pracy przedszkoli nastąpiła szczególnie w ostatnich 5 latach. W tym okresie wybudowane zostały 3 przedszkola czterooddziałowe (Nr 6, 8 i 12) oraz zaadaptowano 2 budynki (przy ul. B. Prusa i ul. Sadowej) i 5 mieszkań na parterze w nowo pobudowanym osiedlu „Nowa Wieś”. Te ostatnie w roku szkolnym 83/84 przekształcono oczywiście za zgodą i pomocą PSM w samoistne przedszkole Nr 13.

Kapitałnym remontom poddano między innymi Państwowe Przedszkole Nr 1 przy ul. Sadowej 62 (łącznie ze zmianą stropów oraz Państwowe Przedszkole Nr 7 przy ul. Słowackiego 1.

Całokształt działań w latach 1978—83 w zakresie poprawy bazy lokalowej przedszkoli pozwolił zarówno na wzrost liczby oddziałów jak i miejsc co w konsekwencji zabezpieczyło potrzeby przedszkolne naszego miasta w 100%. W polskich realiach jest to ewenement.

Równoległe z działaniami na rzecz poprawy bazy przedszkoli zabezpieczono również w całości bazę dla realizacji procesu dydaktyczno-wychowawczego z dziećmi 6-letnimi.

Baza naszych przedszkoli zostanie wzbogacona jeszcze w tym roku o kolejne przedszkole 4-oddziałowe, które buduje MPBU w osiedlu Nowa Wieś. Jeżeli zostaną dotrzymane projektowane terminy budowy jeszcze dwóch przedszkoli w osiedlu „Nowa Wieś” to zgodnie z planami perspektywicznymi oświaty problem bazy dla wychowania przedszkolnego w naszym mieście na lata do 1990 r. i później będzie rozwiązany.

## SZKOLNICTWO OGÓLNOKSZTAŁCĄCE

Szkolnictwo ogólnokształcące obejmuje 7 szkół podstawowych, 3 licea ogólnokształcące (w tym 1 dla pracujących) oraz ośrodek szkolno-wychowawczy.

Bazą dla tych szkół jest 12 budynków lub pomieszczeń o zróżnicowanym stopniu zużycia i eksploatacji. Z uwagi na permanentne ich użytkowanie i duże obciążenie istniała i w dalszym ciągu istnieje potrzeba stałej konserwacji tych placówek poprzez remonty bieżące a w wielu wypadkach remonty kapitalne.

W omawianym okresie dokonano kapitalnych remontów w szkołach:  
Nr 8 — głównie instalacja c.o.

Nr 10 — remont kompleksowy

Liceum Ogólnokształcące im. T. Zana — remont kompleksowy

Szkolny Ośrodek Wychowawczy — I etap (c.o.+internat), zakończenie kapitalnego remontu przewidziane jest na koniec 1984 r.

Należy również w tym miejscu zaznaczyć, że poza remontami bieżącymi, którymi objęliśmy wszystkie placówki oświatowe i podanymi wyżej kapitalnymi, miasto nasze a konkretnie os. „Nowa Wieś”, otrzyma w tym roku część dydaktyczną nowo budowanej szkoły środowiskowej. Będzie to niewątpliwie wielka pomoc w odciążeniu ponad miarę zageszczonyj szkoły Nr 8 i również szkoły Nr 11.

W planach inwestycyjnych naszego miasta na bieżący rok jest rozpoczęcie tak długo oczekiwanej budowy szkoły środowiskowej przy ul. 17-Stycznia. Mamy nadzieję, że inwestycja ta tak potrzebna naszemu miastu znajdzie zrozumienie u władz stołecznych i odpowiednia uchwała najbliższej sesji Stołecznej Rady da możliwość rozpoczęcia budowy.

Bardzo ważną sprawą jest również możliwie w jak najbliższym czasie uzyskać zgodę i rozpocząć remont kapitalny wraz z rozbudową i modernizacją bazy Liceum Ogólnokształcącego im. T. Kościuszki. Pracę dokumentacyjną rozpoczęto już w roku szkolnym 1982/83, całość prac dokumentacyjnych ma być zakończona w trzecim kwartale 1984 r. w związku z tym istnieje pilna potrzeba uzyskania zgody władz kuratorskich na rozpoczęcie budowy tej inwestycji jeszcze w roku 1984.

## SKOLNICTWO ZAWODOWE

Bazę lokalową szkolnictwa zawodowego stanowią budynki 2-ch zespołów szkół (Z.S.M. i Z.S.B.) oraz przekazany przez szpital psychiatryczny w Tworkach a następnie adaptowany budynek dla Liceum Medycznego. Jeśli chodzi o ten ostatni budynek to sprawa godna podkreślenia z uwagi na to, iż nie tylko nastąpiło znaczne polepszenie bazy dla samego Liceum Medycznego, ale jednocześnie udało się rozwiązać bardzo trudną sytuację bazową szkoły podstawowej nr 6.

Budynki zajmowane przez zespoły szkół mechanicznych i budowlanych są w dobrym stanie i wystarczają na potrzeby tych szkół, uwzględniając jeszcze i to, że praktyczna nauka zawodu może odbywać się na

terenie zakładów produkcyjnych. Dużym osiągnięciem i wielką korzyścią zarówno dla Z.S.M. innych placówek oświatowych jak i całego miasta będzie niewątpliwie piękna hala sportowa, która swoje podwoje dla młodzieży i wszystkich, którzy uprawiają sport otworzy już z końcem roku szkolnego 1983/84.

Reasumując wszystko to co w skrótowym ujęciu zostało podane, można zaryzykować stwierdzenie, że w okresie ostatnich pięciu lat wiele zrobiono dla poprawy bazy oświatowo-wychowawczej miasta. Na szczególne podkreślenie niewątpliwie zasługują, zarówno starania jak i osiągnięte efekty w rozwoju bazy wychowania przedszkolnego oraz zawodowego.

Przed nami dalsze zadania dotyczące nie tylko nowych inwestycji oświatowych — w dalszym ciągu istnieje pilna potrzeba remontów kapitalnych oraz rozbudowy jeszcze w tym roku najpóźniej w przyszłym takich placówek jak:

Szkoła Nr 1 — woda, c.o., sala gimnastyczna

Szkoła Nr 9 — rozbudowa

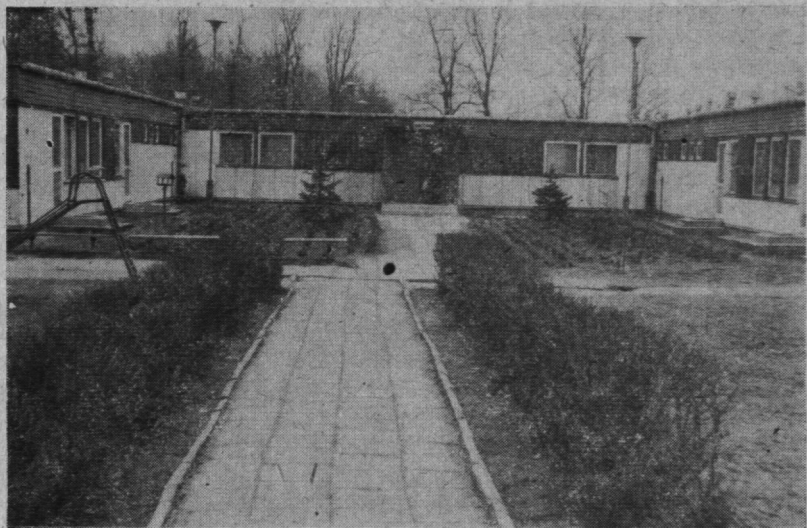
Młodzieżowy Dom Kultury — c.o., woda

Państw. Przedszkole Nr 3 — woda

Szkoła Nr 6 — rozbudowa

Ośrodek Szkolno-Wychowawczy — zakończenie II etapu kapitalnego remontu

Zadania na pewno niełatwe, ale przy dotychczasowym zaangażowaniu wszystkich, którzy rozumieją potrzeby socjalistycznej oświaty — możliwe do wykonania.



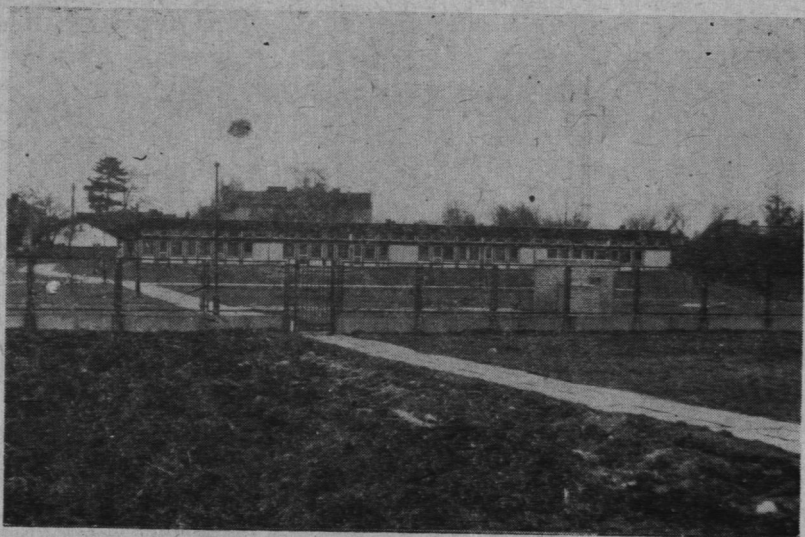
Przedszkole w osiedlu „Parkowem”

Foto nr 34 W. Stępniewski



Przedszkole w osiedlu „Wyględówek”

Foto nr 35 W. Stępniewski



Przedszkole na Żbikowie od strony trasy 1-go Maja.

Foto nr 36 W. Stępniewski



Mini—przedszkole w parterze budynku mieszkalnego przy ul. Hele-  
nowskiej nr 8 na osiedlu „Nowa Wieś”

Foto nr 37



Szkoła podstawowa (środowiskowa) na osiedlu „Nowa Wieś” w budowie. Oddanie jej do użytku przewidziane jest na początek roku szkolnego 1984—85. Odciążą nadmierne „zagęszczenie” sąsiednich szkół nr 8 i nr 11. Foto nr 38



Przedszkole na osiedlu „Nowa Wieś” — w budowie.

Foto nr 39