

Marek Fura

Zjawisko bezrobocia powiatu ropczycko-sędziszowskiego w latach 2002-2006

Resovia Sacra. Studia Teologiczno-Filozoficzne Diecezji Rzeszowskiej 14-15,
339-352

2007-2008

Artykuł został opracowany do udostępnienia w internecie przez Muzeum Historii Polski w ramach prac podejmowanych na rzecz zapewnienia otwartego, powszechnego i trwałego dostępu do polskiego dorobku naukowego i kulturalnego. Artykuł jest umieszczony w kolekcji cyfrowej bazhum.muzhp.pl, gromadzącej zawartość polskich czasopism humanistycznych i społecznych.

Tekst jest udostępniony do wykorzystania w ramach
dozwolonego użytku.

Marek Fura

**ZJAWISKO BEZROBOCIA
POWIATU ROPCZYCKO-SĘDZISZOWSKIEGO
W LATACH 2002-2006**

Wstęp

W systemie gospodarki rynkowej bezrobocie jest nieodłącznym składnikiem procesów gospodarczych i społecznych. Można je rozważać całościowo lub indywidualnie – zawsze wywiera znaczący wpływ na wiele poziomów życia. Chcąc zdefiniować pojęcie bezrobocia należy uwzględnić, często przeplatające się, zadania stojące przed różnymi naukami: ekonomią, socjologią, etyką, psychologią, prawem, demografią, politologią, czy statystyką. Uwzględniając wielowymiarowość zagadnienia bezrobocia możemy ogólnie powiedzieć¹, że jest to sytuacja społeczno-gospodarcza, w której niewykorzystane są zdolności i umiejętności poszczególnych członków społeczeństwa pragnących swe siły i umiejętności spożytkować w pracy. W tym rozumieniu człowiek dotknięty brakiem pracy zostaje pozbawiony możliwości twórczej egzystencji w społeczeństwie, stając się jednocześnie dla niego obciążeniem.

Proces transformacji, zapoczątkowany w 1989 roku, związany był i jest z licznymi problemami polskiego rynku pracy. Nastąpił okres, gdzie nadmierny popyt na pracę został zastąpiony nadmierną podażą pracy. Bezrobocie stało się jednym z najpoważniejszych wyzwań dla reformującego się państwa i społeczeństwa. Przyczyn² takiego stanu rzeczy możemy upatrywać w zmianach demograficznych (wyż demograficzny), ekonomicznych (recesja gospodarcza

¹ J. Koral, *Etyczno-społeczne aspekty bezrobocia*, Warszawa 2004, s. 37.

² Tamże, s. 73; W. Padowicz, *Rynek pracy w Polsce w okresie transformacji. Główne problemy i tendencje*, w: *Rynek pracy. Studia BAS*, Warszawa 2007, s. 9-18.

czasów PRL, cykle koniunkturalne, restrukturyzacja przedsiębiorstw, wzrost wydajności pracy), społecznych (niedostosowanie strukturalne popytu i podaży na pracę, niewystarczająca przedsiębiorczość), prawnych (zmiany aktów prawnych regulujących rynek pracy). Bezspornie ważnym czynnikiem oddziałującym na rynek pracy w Polsce, jest proces integracji Europy, którego konsekwencją było przystąpienie naszego kraju do struktur europejskich.

Intencją autora tego artykułu jest opis zjawiska bezrobocia, w okresie bezpośrednio poprzedzającym oraz następującym po akcesji Polski do Unii Europejskiej (lata 2002-2006)³, z uwzględnieniem zróżnicowania strukturalnego i geograficznego. Dokonano selekcji osób bezrobotnych uwzględniając kilka kryteriów (wiek, czas pozostawania bez pracy, wykształcenie, płeć, miejsce zamieszkania) i skoncentrowano się na konkretnym regionie (województwo podkarpackie – powiat ropczycko-sędziszowski⁴). Opracowanie ma również za zadanie dokonanie krótkiej, ogólnej charakterystyki polskiego rynku pracy. Poruszany jest także kontekst polityki regulującej rynek pracy, realizowanej przez Unię Europejską. Celem dodatkowym jest prezentacja i promocja powiatu ropczycko-sędziszowskiego.

Aby w pełni przedstawić temat przypomnijmy ważniejsze wydarzenia i czynniki wpływające na poziom bezrobocia w rozważanym okresie. Przyjęty przedział czasu to lata: wyborów samorządowych (2002 r., 2006 r.) i parlamentarnych (2005 r.); zmian legislacyjnych⁵ regulujących rynek pracy; zadawalającego wzrostu gospodarczego⁶; niejednoznacznej sytuacji demograficznej⁷, która obecnie niesie pewne korzyści⁸, ale i budzi niepokój.

³ Dopelnienie tego przedziału czasowego może stanowić rozdział *Statystyczny obraz bezrobocia w Polsce w latach 1990-2002* książki M. Daneckiej *Bezrobocie i instytucje rynku pracy*, Warszawa 2005, s. 75-102.

⁴ Głównym źródłem informacji o zjawisku bezrobocia w tym regionie są dane z Powiatowego Urzędu Pracy w Ropczycach, z lat 2002 – 2006. Wielkości liczbowe opisują zjawisko bezrobocia na koniec każdego roku.

⁵ Nowelizacja Kodeksu pracy: *Ustawa z 10 października 2002 r. o minimalnym wynagrodzeniu za pracę; Ustawa z 13 czerwca 2003 r. o zatrudnieniu socjalnym; Ustawa z 9 lipca 2003 r. o zatrudnieniu pracowników tymczasowych; Ustawa z 20 kwietnia 2004 r. o promocji zatrudnienia i instytucjach rynku pracy; Ustawa z 20 kwietnia 2004 r. o Narodowym Planie Rozwoju; Ustawa z 27 kwietnia 2006 r. o spółdzielniach socjalnych.*

⁶ J. Maciej, Z. Bieńka, *Raport: Zmiany mikroekonomicznych filarów wzrostu gospodarczego w latach 2002-2005*, dostępny w Internecie: <<http://www.mg.gov.pl/Wiadomosci/Gospodarka+ogolem/zmiany+mikroekonomiczne-prezentacja.htm>> [dostęp 16.02.2008].

⁷ *Polska 2006. Raport o rynku pracy oraz zabezpieczeniu społecznym*, Warszawa 2006, s. 5-9, dostępny w Internecie: <www.mpips.gov.pl/_download.php?f=userfiles%2FFile%2FDepartament+Analiz+i+Prognoz%2FRaport+2550+-+Druk.pdf> [dostęp 25.08.2007].

⁸ Zmniejszenie wskaźnika obciążenia demograficznego.

Charakterystyka powiatu ropczycko-sędziszowskiego⁹

Powiat ropczycko-sędziszowski znajduje się w województwie podkarpackim, stanowi część obszaru metropolitarne miasta Rzeszowa. Zajmuje powierzchnię 548,89 km². Przez ten teren przebiegają ważne szlaki komunikacyjne stanowiące istotny element infrastruktury tranzytowej kraju: droga krajowa nr 4; autostrada A4¹⁰ (planowana); magistrala kolejowa do przejścia granicznego z Ukrainą. Koncentracja przemysłu ma miejsce w miastach, natomiast gminy są obszarami typowo rolniczymi. Najbardziej rozwiniętymi gałęziami przemysłu są branże: rolno-spożywcza, materiałów ogniotrwałych, elektromaszynowa i drzewna. Eksploatuje się tu niewielkie złoża: gazu, ropy naftowej, wapienia, margla i kruszywa budowlanego. W powiecie działają szkoły podstawowe, gimnazja, trzy zespoły szkół, dwa licea ogólnokształcące oraz szkoła wyższa. Ponad 106 km tras rowerowych ułatwia poznanie atrakcji turystycznych regionu, posiadającego walory rekreacyjne i krajobrazowe. Mieszkańcami powiatu jest 71 125 osób¹¹. Wskaźnik urbanizacji jest niski i wynosi 31,2% (Podkarpacie – 40,4%, Polska – 71,9%). Nurtującym problemem powiatu jest stosunkowo wysokie bezrobocie.

Stopa bezrobocia

Przez pojęcie stopa bezrobocia rozumie się stosunek liczby zarejestrowanych bezrobotnych do liczby ludności aktywnej zawodowo. Podstawową jednostką terenową obliczającą stopę bezrobocia jest powiatowy urząd pracy, dla województwa podaje ją m. in. wojewódzki urząd pracy, a dla kraju GUS (na podstawie danych z PUP, tzw. stopa bezrobocia rejestrowanego oraz Badania Aktywności Ekonomicznej Ludności – BAEL¹²).

⁹ Informacje o powiecie na podstawie: <http://www.powiat.ropczyce.rze.pl/> [dostęp 25.11.2007]. Godną polecenia pozycją prezentującą walory turystyczne powiatu jest album J. Ambrozowicza, *Ziemia ropczycko-sędziszowska*, Rzeszów 2005.

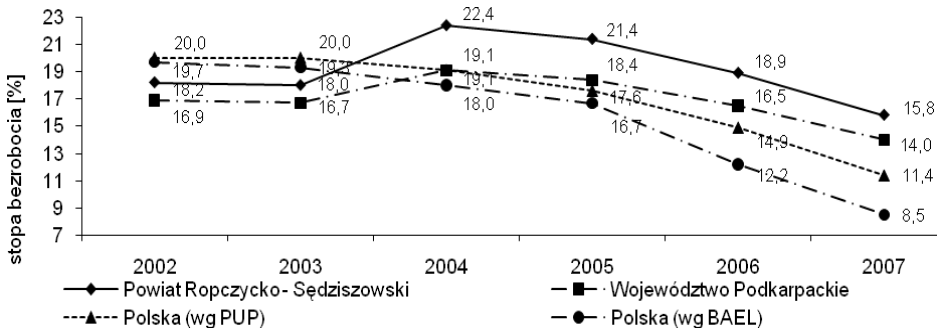
¹⁰ Planowane jest wykonanie inwestycji w latach 2010-2013: od Tarnowa do Korczowej na wschodniej granicy państwa (166 km). Na podstawie: <http://www.autostrady.pl/pl/a4.htm> [dostęp: 16.02.2008].

¹¹ Stan na 30 czerwca 2005.

¹² Badanie Aktywności Ekonomicznej Ludności (BAEL) – jest to badanie mające na celu uzyskanie informacji o wielkości i strukturze zasobów siły roboczej. Badania te prowadzone są przez GUS od 1992 roku w cyklu kwartalnym metodą obserwacji ciągłej tj. ak-

Wielkość stopy bezrobocia w powiecie ropczycko-sędziszowskim, w porównaniu z województwem podkarpackim oraz z danymi ogólnopolskimi (wg PUP i wg BAEL), w okresie 2002-2007 r., prezentuje wykres 1.

Wykres 1. Stopa bezrobocia w powiecie ropczycko-sędziszowskim, województwie podkarpackim oraz w Polsce, w okresie 2002-2007



Źródło: Opracowanie własne na podstawie statystyk WUP w Rzeszowie oraz GUS.

Stopa bezrobocia w powiecie w porównaniu z województwem jest wyższa, jednakże w ostatnich latach ta dysproporcja maleje. Zjawiskiem, na które trzeba zwrócić uwagę jest fakt, iż od 2004 r. stopa bezrobocia w Polsce jest niższa niż w badanym regionie, taki stan wskazuje na opóźnienie w stosunku do przeciętnego spadku stopy bezrobocia. Potwierdza to charakterystyczne cechy polskiego bezrobocia, czyli małą mobilność zasobów pracy i zróżnicowanie regionalne, które obserwujemy zarówno w obrębie kraju jak i poszczególnych województwach. Przykładowo, na koniec 2007 r., najwyższą stopę bezrobocia odnotowano w województwie warmińsko-mazurskim – 19,0%, najniższą w wielkopolskim – 8,0%. Natomiast w województwie podkarpackim najwyższą stopę bezrobocia wykazano w powiecie leskim – 22,0%, najniższą w stalowowolskim – 9,8%, Krośnie – 4,7% (powiat grodzki).

tywność ekonomiczną bada się w każdym tygodniu w ciągu całego kwartału. Badania te prowadzone są metodą reprezentacyjną, tzn. losowego doboru gospodarstw domowych. Badanie obejmuje wszystkie osoby w wieku 15 lat i więcej, będące członkami wylosowanych gospodarstw domowych.

Struktura i dynamika

Struktura bezrobotnych jest rozpatrywana ze względu na pięć kryteriów: wiek, czas pozostawania bez pracy, wykształcenie, płeć i miejsce zamieszkania.

Dynamika omawianego zjawiska jest wyznaczona za pomocą indeksu jednopodstawowego: $i = y_{2006}/y_{2002}$, gdzie: y_{2002} , y_{2006} – wielkość danego zjawiska odpowiednio w 2002 i 2006 r. Różnica $1-i$, wyrażona procentowo, odzwierciedla zmianę poziomu danego zjawiska w przyjętym przedziale czasu.

Kryterium: wiek. Z problemem bezrobocia stykają się ludzie w każdym wieku, jednak w różnych grupach wiekowych zjawisko to charakteryzuje się innymi cechami.

Dla młodego człowieka podjęcie pracy jest jednym z podstawowych dążeń¹³. Dlatego bezrobocie wśród młodzieży wywołuje bardzo groźne skutki psychospołeczne. Ludzie ci „na starcie” są wykluczeni z prawidłowego funkcjonowania w społeczeństwie, następuje ich marginalizacja, są narażeni na demoralizację i różnego typu patologie. Dużą pokusą jest również wyjazd za granicę¹⁴, aby podjąć jakąkolwiek pracę, niezależnie od swoich zainteresowań, czy kwalifikacji.

Wiek średni jest czasem najgłębszego zaangażowania w karierę zawodową, życie społeczne i rodzinne. Ludzie w wieku średnim zazwyczaj prowadzą stabilny tryb życia lub dążą do stabilizacji. Przygotowują się i realizują swoją karierę zawodową, a w życiu osobistym dokonują ważnych wyborów. W pracy zawodowej dysponują doświadczeniem, które sprzyja dobremu postrzeganiu ich przez pracodawców. Pozbawienie pracy, jako podstawowej aktywności, powoduje różne reakcje i konsekwencje. Prowadzi, przede wszystkim, do raptownego spadku dochodów rodzin i wszystkich negatywnych skutków z tego wynikających. Szczególnie trudna jest sytuacja rodzin niepełnych, matek samotnie wychowujących dzieci¹⁵.

Należy zwrócić uwagę na starzenie się i niepełne wykorzystanie zasobów pracy. Jak pokazują prognozy¹⁶ udział osób powyżej 50. roku życia

¹³ E. Kasprzak, *Sukces i porażka bezrobotnych na rynku pracy*, Poznań 2006, s. 71-75.

¹⁴ Szerzej: P. Kaczmarek, *Migracje zarobkowe Polaków w dobie przemian*, Warszawa 2005.

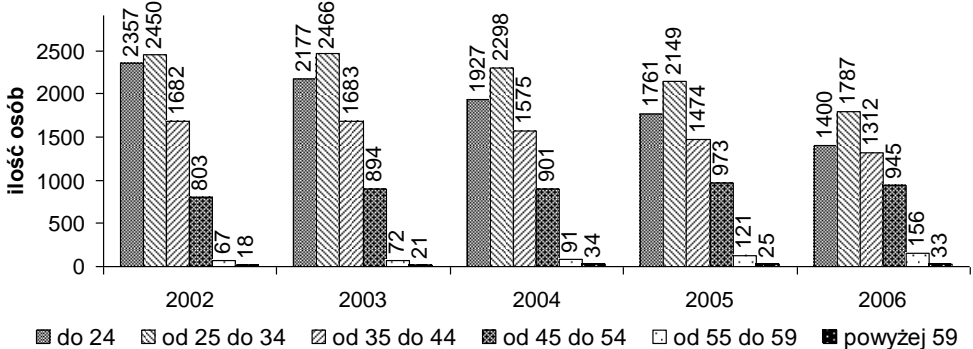
¹⁵ Szerzej: J. Koral, dz. cyt.; E. Kornacka-Skwara, *Psychologiczna analiza systemów rodzinnych mężczyzn bezrobotnych*, Częstochowa 2004.

¹⁶ *Prognoza ludności na lata 2003 – 2030*, s. 16-17, dostępna w Internecie: <[http://www.fundusze-strukturalne.gov.pl/informator/npr2/prognozy/Prognoza%20ludnosci%20na%20lata%202003+2030%20\(GUS\).pdf](http://www.fundusze-strukturalne.gov.pl/informator/npr2/prognozy/Prognoza%20ludnosci%20na%20lata%202003+2030%20(GUS).pdf)> [dostęp 19.08.2007].

w ogólnej liczbie ludności ma się znacząco zwiększyć. Ponadto w myśl przepisów prawa bezrobotnymi nie są osoby z prawem do świadczeń przedemerytalnych, emerytalnych, czy rent. Tylko 25% pracujących mężczyzn i 13% kobiet przechodzi na emeryturę w wieku emerytalnym, natomiast reszta dokonuje tego wcześniej¹⁷. Osoby te przestają tworzyć produkt narodo- wy, natomiast obciążają budżet kosztami pobieranych świadczeń. Z brakiem aktywności zawodowej wiąże się często obniżenie jakości życia samych seniorów i ich rodzin, gdyż praca jest zazwyczaj bodźcem do aktywności życiowej, daje poczucie wartości i użyteczności¹⁸.

Omawiając sytuację bezrobotnych powiatu ropczycko-sędziszowskiego, w latach 2002-2006, pod kątem wieku, wyróżniono sześć przedziałów tej wielkości. Wykres 2 obrazuje skalę bezrobocia z konkretnego przedziału.

Wykres 2. Bezrobotni w powiecie ropczycko-sędziszowskim wg wieku, w latach 2002-2006



Źródło: Opracowanie własne na podstawie statystyk PUP w Ropczycach.

Nawiązując do omówienia zjawiska bezrobocia w różnych grupach wiekowych stwierdzamy, że ludzie młodzi¹⁹ (do 34) stanowią przeciętnie 61%

¹⁷ B. Szatur-Jaworska, *Praca dla osób starszych w: W trosce o pracę. Raport o Rozwoju Społecznym Polska 2004*, Warszawa 2004, s. 206.

¹⁸ Szerzej: J. Koral, dz. cyt.

¹⁹ PUP w Ropczycach realizował projekty SPO RZL współfinansowane ze środków UE w ramach EFS. Od 2005 do 2007 projekt *Start zawodowy* dotyczy Działania 1.2 – *Perspektywy dla młodzieży*. W 2006 roku zakończono realizację projektu *Aktywni na starcie* (Działanie 1.2).

bezrobotnych powiatu i w badanym okresie ubyło ich 34%; w wieku średnim (od 35 do 54) stanowią około 37% i ubyło ich 9%; starszych (powyżej 54) było 2% i przybyło ich 122%. Szacunkowo bezrobotni: do 24 lat stanowią 1/3; do 34 lat (łącznie: do 24 i od 25 do 34) 3/5; do 44 lat (łącznie: do 24, od 25 do 34 i od 35 do 44) 4/5 ogółu zarejestrowanych. Widoczny jest jednak trend malejący w każdej z tych grup. Od 2002 do 2006 roku ilość osób w grupie: do 24 lat zmniejszyła się o 40%; do 34 lat o 34%; do 44 lat o 31%. W grupach powyżej 45 lat nastąpił przyrost: od 45 do 54 o 18%; od 55 do 59 o 133%; powyżej 59 o 83%. Ogólnie odnotowano spadek liczby bezrobotnych o 24%. Aby dobrze zinterpretować dynamikę zmian liczby bezrobotnych, należy zwrócić uwagę na liczebność grupy. Przykładowo zmniejszenie się liczby bezrobotnych w grupie do 24 lat o 40% oznacza ubytek 957 osób, natomiast wzrost w grupie od 55 do 59 o 133% oznacza, iż przybyło 89 osób.

Kryterium: czas pozostawania bez pracy. W wymiarze psychospołecznym trzeba zwrócić uwagę na fakt, iż czym dłuższy czas pozostawania bez pracy tym większe problemy z powrotem na rynek pracy. Bezrobocie krótkotrwałe może stanowić nawet pozytywny zaczyn dla indywidualnych osób w kierunku mobilizacji psychicznej, która zaowocuje inwestowaniem w planowanie i rozwój ich własnej kariery zawodowej, zgodny z zapotrzebowaniem na rynku pracy oraz ich możliwości intelektualnych w tym zakresie²⁰. Wraz z wydłużającym się czasem trudności narastają.

Szczególną uwagę należy zwrócić na długotrwałe bezrobotnych. W myśl ustawy²¹ długotrwałe bezrobotnym jest bezrobotny pozostający w rejestrze powiatowego urzędu pracy łącznie przez okres ponad 12 miesięcy w okresie ostatnich 2 lat. Badania²² wskazują, że długookresowe pozostawanie bez pracy sprzyja procesom przystosowania się do roli bezrobotnego w postaci wytwarzania się pewnych wzorów zachowań, pozwalających określić sytuację tego typu jako normalną, które sprzyjają przetrwaniu i wyraźnie obniżają motywację do znalezienia pracy. Taki proces negatywnie wpływa na kwalifikacje zawodowe, powoduje zanik umiejętności, wywiera zły wpływ na stan emocjonalny bezrobotnego i jego otoczenia. Kształtuje również model życia bez legalnej pracy, natomiast środki materialne pozyskiwane są

²⁰ A. Biela, *Samozatrudnienie jako pozytywna reakcja na bezrobocie młodzieży*, w: *Prawo do pracy a polityka społeczna*, red. J. Mazur, Lublin 2005, s. 64.

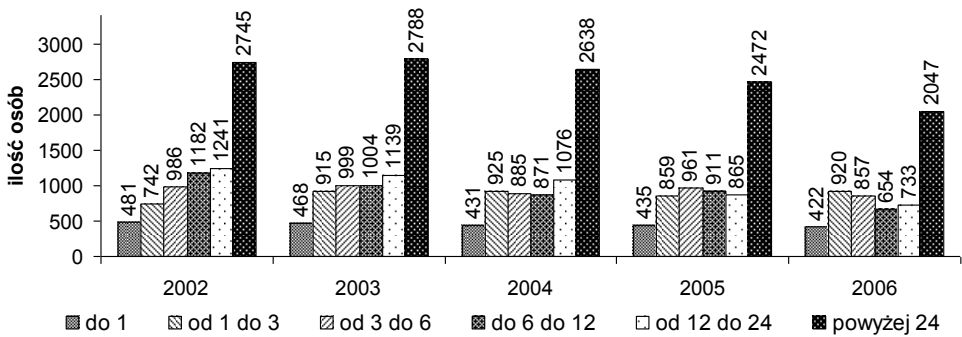
²¹ *Ustawa z dnia 20 kwietnia 2004 r. o promocji zatrudnienia i instytucjach rynku pracy* (Dz. U. Nr 99, poz. 1001).

²² A. Sadowski, *Kultura bezrobotnych*, w: *Struktura społeczna, Rynek pracy, Bezrobocie*, red. M. Malikowski, D. Markowski, Rzeszów 1996, s. 189-199.

w inny sposób (pomoc społeczna, praca „dorywcza” itp.). Skutki braku pracy zaobserwowane w badaniach nad bezrobociem długookresowym jednoznacznie pokazują, że sytuacja bezrobocia jest trudna i kryzysowa. Może być rozwiązana pozytywnie i wówczas przyczynie się do wzmocnienia i rozwoju człowieka; częściej jednak – szczególnie w przypadku przedłużającego się bezrobocia, sytuacja kryzysowa przynosi poczucie osłabienia apatii bądź chęci destrukcji²³.

Analizując czas, w którym bezrobotny, zarejestrowany w ropczyckim PUP, pozostawał bez pracy podzielono go na sześć przedziałów. Wykres 3 prezentuje ilość osób przypisanych do danego przedziału, w omawianych latach.

Wykres 3. Bezrobotni w powiecie ropczycko-sędziszowskim wg czasu pozostawania bez pracy (w miesiącach), w latach 2002-2006



Źródło: Opracowanie własne na podstawie statystyk PUP w Ropczycach.

Liczba osób pozostających bez pracy w kolejnych grupach wynosiła szacunkowo (w miesiącach): do 1 – 3/50; od 1 do 3 – 3/25; od 3 do 6 – 7/50; od 6 do 12 – 7/50; od 12 do 24 – 7/50; powyżej 24 – 2/5. Uderzający jest udział w ogólnej liczbie bezrobotnych tych, którzy pozostają bez pracy ponad 2 lata. W większości grup (oprócz: od 1 do 3), porównując dane z lat 2002 i 2006, odnotowano spadek liczby bezrobotnych. Dynamika tych zmian jest następująca: do 1 – spadek o 12%; od 1 do 3 – wzrost o 24%; od 3 do 6 – spadek o 13%; od 6 do 12 – spadek o 45%; od 12 do 24 – spadek o 41%; powyżej 24 – spadek o 25% (ogółem 24%). Możemy powiedzieć, że w da-

²³ Szerzej: J. Koral, dz. cyt.; E. Kornacka-Skwara, dz. cyt.

nym okresie długotrwale bezrobotni²⁴ (powyżej 12 miesięcy) stanowią, w przybliżeniu, połowę ogólnej liczby zarejestrowanych bezrobotnych. W grupach, pozostających bez pracy do i powyżej 12 miesięcy, porównując lata 2002 i 2006, odnotowujemy spadek liczby bezrobotnych odpowiednio o 16% i 30%.

Kryterium: wykształcenie. Współcześnie wykształcenie jest zazwyczaj traktowane jako dobra inwestycja, będąca kluczem do osiągnięcia sukcesu, zarówno w wymiarze indywidualnym jak i społecznym. Jest jednym z głównych kryterium atrakcyjności pracownika na rynku pracy, tym samym często determinuje szanse na znalezienie pracy. Niestety oferta edukacyjna nie zawsze jest dopasowana do panujących wymogów²⁵. Absolwenci nie są wystarczająco przygotowani przez szkoły do funkcjonowania na rynku pracy. Mają trudności z oceną swoich szans i możliwości, określeniem umiejętności oraz pracy, jaką chcieliby wykonywać. Trochę lepiej wygląda sytuacja osób z pewnym doświadczeniem, które mają większą świadomość o regułach panujących na rynku pracy. Dostrzegają potrzebę doksztalcenia i podnoszenia swoich kwalifikacji – problemem może być kwestia indywidualnego, szerokiego dostępu do usług edukacyjnych na różnym poziomie. Wskazuje się²⁶, że istnieje wiele nieprawidłowości w doborze form, poziomu i kierunków kształcenia. Wyróżnia się potrzebę podjęcia działań w zakresie: modernizacji i uaktualnienia oferty szkolnictwa na wszystkich poziomach kształcenia; pomocy w określeniu preferencji zawodowych i doradztwa zawodowego; tworzenia nowoczesnego systemu kształcenia ustawicznego, ale również wzmocnienia oświaty powszechnej i wyrównania szans edukacyjnych.

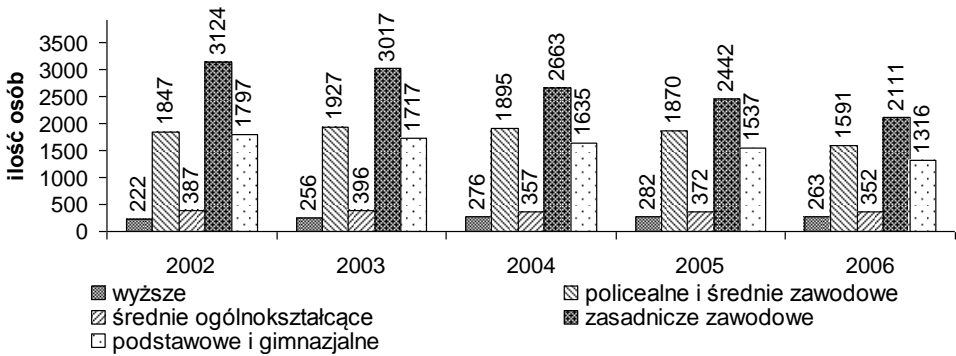
Poziom wykształcenia bezrobotnych badanego powiatu odzwierciedla pięć grup. Wykres 4 ilustruje skalę zjawiska z konkretnej grupy, w rozważanym okresie.

²⁴ PUP w Ropczycach realizował projekty SPO RZL współfinansowane ze środków UE w ramach EFS. Od 2005 do 2007 projekt *Powrót do pracy* dotyczący Działania 1.3 – *Przeciwdziałanie i zwalczanie długotrwałego bezrobocia*. W 2006 roku zakończono realizację projektu *Ponowny start* (Działanie 1.3).

²⁵ E. Kasprzak, dz. cyt., s. 80-84.

²⁶ J. Osiecka-Chojnacka, *Edukacja a rynek pracy – wybrane problemy*, w: *Rynek pracy*. Studia BAS, Warszawa 2007, s. 67-96.

Wykres 4. Bezrobotni w powiecie ropczycko-sędziszowskim wg wykształcenia, w latach 2002-2006



Źródło: Opracowanie własne na podstawie statystyk PUP w Ropczycach.

Biorąc pod uwagę szacunkową liczbę bezrobotnych wykształconych na określonym poziomie stwierdzamy, że osób z wykształceniem: wyższym było $1/25$; policealnym i średnim zawodowym – $1/4$; średnim ogólnym – $1/10$; zasadniczym zawodowym – $2/5$; podstawowym i gimnazjalnym – $1/4$. Sumując odpowiednie grupy, możemy powiedzieć, że około $1/3$ osób dysponowała wykształceniem średnim, a $2/3$ wykształceniem co najwyżej zawodowym. Porównując dane z lat 2002 i 2006 w większości grup (oprócz: wyższe) odnotowano spadek liczby bezrobotnych. Dynamika tych zmian jest następująca: wyższe – wzrost o 18%; policealne i średnie zawodowe – spadek o 14%; średnie ogólne – spadek o 9%; zasadnicze zawodowe – spadek o 32 %; podstawowe i gimnazjalne – spadek o 27%. Natomiast z wykształceniem średnim spadek o 13%, a z wykształceniem co najwyżej zawodowym spadek o 30% (ogółem 24%).

Kryterium: płeć. Nieprzerwanie od 1992 r. poziom stopy bezrobocia (również długookresowego) wśród kobiet jest wyższy niż wśród mężczyzn²⁷. Czynniki²⁸ wpływającymi na udział kobiet w rynku pracy są: skala obowiązków domowych (urodzenie i wychowywanie dzieci – dostępność do żłobków, przedszkoli; opieka nad starszymi w rodzinie; niepełnosprawnymi; wnu-

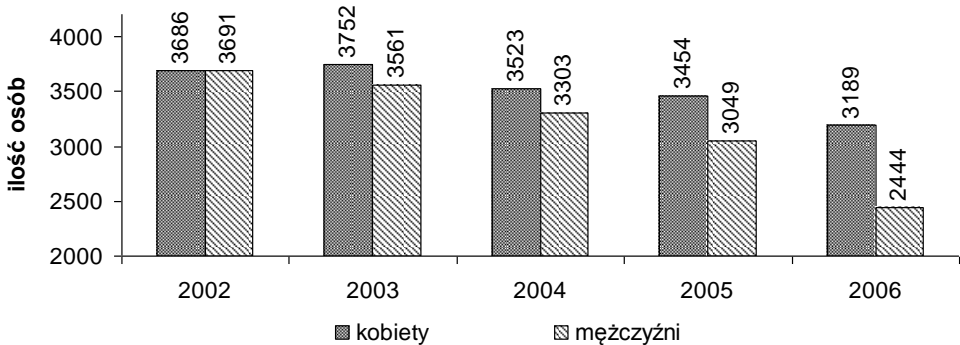
²⁷ Również inne wskaźniki dotyczące udziału kobiet na rynku pracy cechował niższy poziom niż u mężczyzn (tj. stopa aktywności zawodowej, stopa zatrudnienia, czy różnica w poziomie zarobków).

²⁸ Szerzej: B. Balińska, B. Budzowska, M. Duszczyk, B. Gawrońska-Nowak., S. Golimowska, J. Jura, E. Lisowska, K. Tyman-Koc, A. Zarzycka, *Praca z perspektywy płci*, w: *W trosce o pracę. Raport o Rozwoju Społecznym Polska 2004*, Warszawa 2004.

kami), wcześniejsza dezaktywacja zawodowa, normy społeczno-kulturowe, wysokość potencjalnych dochodów (około 1/5 niższe), wykształcenie (wykształcone kobiety aktywnie włączają się w rynek pracy), mniejszy popyt na pracę kobiet (pracodawcy często niedoceniają umiejętności zawodowych kobiet; postrzegają ich pracę jako mniej wartościową i powodującą komplikacje; skutek reorganizacji pracy), wybór miejsca pracy (kobiety rzadko podejmują pracę w sektorze prywatnym oraz zakładają własną działalność gospodarczą).

Wykres 5 obrazuje wielkość zjawiska bezrobocia wśród kobiet i mężczyzn, wykazanego przez PUP w Ropczycach, w przyjętym przedziale czasu.

Wykres 5. Bezrobotni w powiecie ropczycko-sędziszowskim wg płci, w latach 2002-2006



Źródło: Opracowanie własne na podstawie statystyk PUP w Ropczycach.

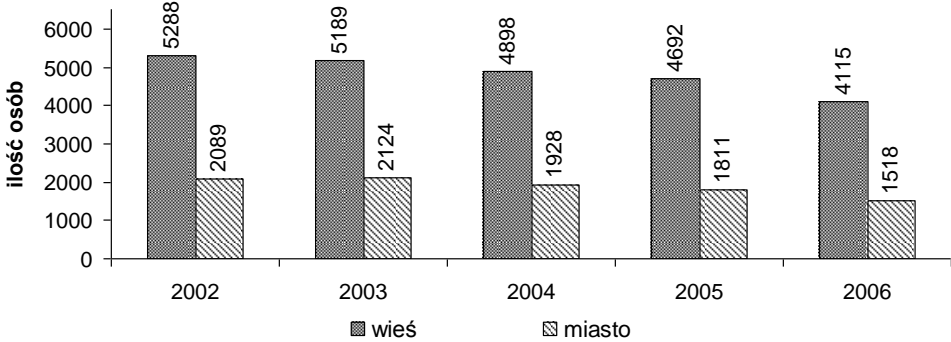
Kobiety stanowiły około połowę bezrobotnych w powiecie. W obu grupach możemy odnotować tendencję spadkową, jednakże z każdym rokiem dysproporcja między bezrobociem wśród kobiet i mężczyzn wzrasta. Porównując poziom z 2002 i 2006 roku stwierdzamy, że skala bezrobocia wśród kobiet zmniejszyła się o 13%, wśród mężczyzn o 34% (ogółem 24%).

Kryterium: miejsce zamieszkania. Sytuacja mieszkańców wsi i miast na rynku pracy jest zróżnicowana. Czynnikiem mającym istotny wpływ na taki stan są: jakość edukacji, kwalifikacje zawodowe, sytuacja materialna, źródła zarobkowania, możliwość tworzenia alternatywnych form zatrudnienia, infrastruktura. Szczególnym problemem polskiej wsi jest ukryte bezrobocie w rolnictwie. Czynniki te są ze sobą powiązane, a zasadniczym problemem staje się

ograniczenie bezrobocia na wsi. Badania²⁹ wskazują, że trudno spodziewać się, że na obszarach peryferyjnych nastąpi dynamiczny rozwój alternatywnych form zatrudnienia w postaci rynku usług, handlu, czy turystyki wiejskiej. Ponadto niski poziom wykształcenia jest poważną przeszkodą w rywalizacji o miejsca pracy i stanowi barierę dla przedsiębiorczości. Jednakże obserwuje się wzrost aspiracji edukacyjnych mieszkańców wsi coraz częściej podejmujących wysiłek zdobycia wyższego wykształcenia³⁰. Mieszkańcy wsi różnicują źródła swojego dochodu. Pomimo, że figurują jako bezrobotni podejmują prace „na czarno” w różnych obszarach działalności. Inni zarejestrowani w KRUS zatrudniają się sezonowo w kraju lub za granicą. Wsparciem dla gospodarstw domowych są również dochody z tytułu uzyskiwanych rent i emerytur³¹.

Dane z lat 2002-2006 dotyczące bezrobotnych, zamieszkujących na wsiach oraz miastach, w powiecie ropczycko-śędziszowskim są zilustrowane na wykresie 6.

Wykres 6. Bezrobotni w powiecie ropczycko-śędziszowskim wg miejsca zamieszkania, w latach 2002-2006



Źródło: Opracowanie własne na podstawie statystyk PUP w Ropczycach.

²⁹ J. Bański, *Możliwości rozwoju alternatywnych źródeł dochodu na obszarach wiejskich*, w: *Pozarolnicza działalność gospodarcza na obszarach wiejskich*, *Studia Obszarów Wiejskich*, t. 5, red. E. Pałka, Warszawa 2004, s. 11-20.

³⁰ B. Fedyszak-Radziejowska, *Kilka słów o założeniach realizacji i wynikach zadania procesu demarginalizacji polskiej wsi*, 2005, s. 2, dostępny w Internecie: <<http://www.isp.org.pl/files/2539204080700146001128606351.pdf?PHPSESSID=9d3aa29344eb9719bf45411d5723e55f>> [dostęp 12.11.2007].

³¹ A.D. Milczarek, A. Rosner, J. Wilkin, K. Zawalińska, *Praca z perspektywy przemian rolnictwa i obszarów wiejskich*, w: *W trosce o pracę. Raport o Rozwoju Społecznym Polska 2004*, Warszawa 2004, s. 215-216.

Rozpatrując poziom bezrobocia powiatu pod kątem miejsca zamieszkania stwierdzamy, że w każdym roku około 7/10 zarejestrowanych bezrobotnych to mieszkańcy wsi. Częściowo stan ten uzasadnia niski poziom wskaźnika urbanizacji powiatu. Obserwujemy, że zjawisko braku pracy ma tendencję spadkową w obu grupach. Dynamika spadku (lata 2002, 2006) liczby bezrobotnych ze wsi wynosi 22%, z miast 27% (ogółem 24%). Zatem można stwierdzić, że dysproporcja między liczbą bezrobotnych ze wsi i z miast wzrasta.

Zakończenie

Różne grupy ludzi bezrobotnych charakteryzują się odmiennymi cechami i potrzebami. Dlatego chcąc ograniczyć zjawisko braku pracy potrzeba indywidualnego podejścia, które może być zrealizowane jedynie przez instytucje (przede wszystkim PUP) będące blisko potrzebującego człowieka. Jak wskazują najnowsze opracowania statystyczne poziom bezrobocia obniża się. Ludzie, którzy chcą i mogą pracować coraz częściej znajdują zatrudnienie. Wyzwaniem, które się pojawia jest pomoc wchodzącym na rynek pracy oraz aktywizacja zawodowa osób, które nie rozważają możliwości podjęcia pracy, mimo że mogłyby to zrobić z korzyścią dla samych siebie i otoczenia.

Przykład powiatu ropczycko-sędziszowskiego wskazuje na zróżnicowanie regionalne i strukturalne bezrobocia. Uwidacznia grupy najbardziej zagrożone: dominują ludzie młodzi i w średnim wieku, długotrwale bezrobotni, niewystarczająco bądź nieadekwatnie wykształceni, kobiety, mieszkańcy wsi. Z przeprowadzonej analizy wyłaniają się problemy związane z: pracą dla absolwentów, pracą nielegalną, emigracją zarobkową, aktywizacją długotrwale bezrobotnych i osób starszych, dostępem i wadliwymi kierunkami kształcenia, dyskryminacją kobiet na rynku pracy oraz z trudnym tematem bezrobocia na wsi. Pamiętając, iż różne są pobudki ludzi rejestrujących się (lub nie) w urzędach pracy, trzeba mieć świadomość, że faktyczny obraz bezrobocia w regionie, może być przez nie zakłócony. Niedogodnością, w dokładnym sprecyzowaniu tych zjawisk, jest mała ilość badań regionalnych. Wydaje się, iż uzyskanie takich statystyk w obszarze konkretnego powiatu może stanowić punkt zaczepienia do dalszych analiz. Należy podkreślić, że oprócz wnikliwej diagnozy przyczyn bezrobocia, istnieje potrzeba unormowania warunków i zakresu współpracy między służbami zatrudnienia, jednostkami pomocy społecznej i innymi instytucjami zajmującymi się tym problemem.

Realizacja celów stawianych przed urzędami, mającymi kreować rynek pracy, przed wstąpieniem do UE była często bardzo ograniczona. Przyczyną takiej sytuacji było przede wszystkim niewystarczające finansowanie w warunkach znacznego odsetka osób uprawnionych do pobierania różnego rodzaju świadczeń³². Po akcesji rynek pracy w Polsce jest uzależniony od zadań realizowanych przez Unię w tym zakresie poprzez środki uzyskiwane z funduszy strukturalnych, których znaczna większość przeznaczona jest na finansowanie programów przygotowanych przez kraje członkowskie – na poziomie centralnym lub regionalnym. Na sytuację rynku pracy najbardziej wpływa Europejski Fundusz Społeczny³³. Politykę prozatrudnieniową w konkretnym regionie mają właściwie realizować służby zatrudnienia i pośrednictwa pracy.

SUMMARY

Unemployment in ropczyce-sędziszów administrative unit in period of 2002-2006

The article presents the problem of unemployment in Ropczyce-Sędziszów administrative unit. Problems of various groups of people facing unemployment were analyzed. Moreover, the article describes the structure and dynamics of unemployment rate in the administrative unit based on a few criteria (age, period of being unemployed, education, gender, place of residence). The period of 2002-2006 was considered in the analysis – two years before and after Polish joining the European Union. The analysis characterizes problems on the labour market as regards a group of planes (individual, social, national). The last part contains a discussion on labour market related policy of the European Union.

³² W. Padowicz, dz. cyt., s. 30-32.

³³ E. Karpowicz, A. Zygierevicz, *Fundusze UE jako impuls dla rynku pracy w Polsce*, w: *Rynek pracy. Studia BAS*, Warszawa 2007, s. 217-247.