

Barbara Grabny, Przemysław Nocuń

Zabytkowa chałupa ze Zborowskiego a Śląska Fabryka Fajek ze Zborowskiego : wyniki dwóch sezonów badań archeologicznych

Rocznik Muzeum "Górnośląski Park Etnograficzny w Chorzowie" 3, 9-28

2015

Artykuł został opracowany do udostępnienia w internecie przez Muzeum Historii Polski w ramach prac podejmowanych na rzecz zapewnienia otwartego, powszechnego i trwałego dostępu do polskiego dorobku naukowego i kulturalnego. Artykuł jest umieszczony w kolekcji cyfrowej bazhum.muzhp.pl, gromadzącej zawartość polskich czasopism humanistycznych i społecznych.

Tekst jest udostępniony do wykorzystania w ramach dozwolonego użytku.

Zabytkowa chałupa ze Zborowskiego a Śląska Fabryka Fajek ze Zborowskiego

Wyniki dwóch sezonów badań archeologicznych

Barbara Grabny

Muzeum „Górnośląski Park Etnograficzny w Chorzowie”

Przemysław Nocuń

Muzeum „Górnośląski Park Etnograficzny w Chorzowie”

Uniwersytet Jagielloński, Instytut Archeologii

Do 2013 roku drewniany budynek o konstrukcji zrębowej, z dwuspadowym krytym blachą dachem oraz położonym centralnie kominem, usytuowany przy ulicy Fabrycznej w Zborowskim koło Lublińca, powszechnie uznawany był za ostatni relikw po funkcjonującej od połowy XVIII wieku manufakturze fajek glinianych. Równolegle wzmożone pod koniec XX i na początku XXI wieku prace wykopaliskowe w licznych ośrodkach miejskich (Wrocław, Lwówek Śląski, Gdańsk, Zgorzelec)¹ przyczyniły się do odkrycia sporej liczby fragmentów fajek, na których widniały napisy: *FABRIKE IN SCHLESSEN*, *SCHLESIS FABRICE*, *BRESLAU*, sugerujące, że miejscem ich wytworzenia mógł być Wrocław². W sprawę identyfikacji lokalizacji fabryki produkującej wspomniane fajki zaangażował się w latach 80. XX wieku Edward Zimmermann, który z pomocą Witolda Segeta

■ 1 We wspomnianych miastach prowadzone były badania archeologiczne, w trakcie których odnaleziono fragmenty fajek glinianych, które później zakwalifikowano jako produkty zborowskiej fabryki. Duży zbiór glinianych fajek o proveniencji zarówno holenderskiej, jak i zborowskiej, odkryto podczas badań Starego Miasta we Wrocławiu: A. Bilińska, *Nowożytny fajki z badań na Starym Mieście we Wrocławiu*, „Wrocław na przełomie średniowiecza i czasów nowożytnych. Materialne przejawy życia codziennego” 2004, t. 6, s. 285–292.

2 E. Zimmermann, *Ratujmy fabrykę fajek w Zborowskim*, [w:] U. Olbromska, N. Sarkady, *Fajki z kolekcji Michała Morawskiego*, E. Zimmermann, *Ratujmy fabrykę fajek w Zborowskim*, Przemysł 2009, s. 55.

dokonał analizy porównawczej fajek odnajdywanych podczas badań miejskich z tymi zebranymi we wsi Zborowskie – w efekcie uznano, że Śląska Fabryka Fajek zlokalizowana była w tym właśnie miejscu³. Po tym ustaleniu nagłośniono sprawę domniemanej zborowskiej fabryki i niszczonego w tym miejscu drewnianego budynku, a sam obiekt, jako że był najstarszym w okolicy, zakwalifikowano jako pozostałość po fabryce fajek i wpisano do rejestru zabytków pod nr A454/89. Rozgłos, jaki pod koniec lat 80. XX wieku uzyskała wytwórnia w Zborowskiem, przyczynił się również do przeprowadzenia przez Centralne Muzeum Morskie w Gdańsku badań wykopaliskowych. Prace te koncentrowały się prawdopodobnie tylko w miejscach po dawnych hałdach odpadowych, gdzie zalegała bardzo duża ilość materiału ruchomego – fragmentów fajek. Prowadzone wtedy prace nie obejmowały zasięgiem najbliższego otoczenia drewnianego budynku⁴.



Fot. 1. Zborowskie, pow. lubliniecki. Zabytkowy budynek uznawany za relikwiny fabryki fajek

Fot. B. Grabny, 2013 rok

■ 3 Po zidentyfikowaniu Śląskiej Fabryki Fajek Edward Zimmermann i Witold Seget napisali kilka artykułów i wzmianek celem rozpropagowania informacji o fabryce ze Zborowskiego, do najważniejszych należy zaliczyć: E. Zimmermann, *Zborowskie – polska Gouda*, „Dawna Fajka Gliniana” 1988, nr 2, s. 55–58; W. Seget, *Fabryka fajek glinianych w Zborowskiem*, „Dawna Fajka Gliniana”, 1988, nr 3/4, s. 105–114; E. Zimmermann, *Wybrane zagadnienia z dziejów fajki glinianej*, Gdańsk 1992.

4 Takie informacje uzyskano od osób biorących udział w ówczesnych badaniach. Niestety na chwilę obecną nie jest możliwe dotarcie do sprawozdania z przeprowadzonych badań. Wydaje się jednak, że głównym celem tych prac było zebranie artefaktów ruchomych, a nie lokalizacja urządzeń i obiektów produkcyjnych.

Przez kolejne lata nie podjęto wiążących decyzji dotyczących dalszego przeznaczenia i finansowania naprawy zabytkowego obiektu. Niestety czas działał na jego niekorzyść i budynek z roku na rok coraz bardziej niszczał. W międzyczasie, kiedy właścicielem były Lasy Państwowe, pojawiły się plany przeniesienia go do chorzowskiego skansenu. W ciągu kilku lat prac nad tym projektem zmienił się jego właściciel i obecnie władająca nim Gmina Ciasna nie wyraziła zgody na translokację obiektu i przymierza się do remontu, a następnie utworzenia w nim muzeum.

Zainteresowanie obiektem ze strony Muzeum „Górnośląski Park Etnograficzny w Chorzowie” zrodziło się w 2009 roku, kiedy pracownicy skansenu dotarli do informacji o dawnej fabryce fajek w powiecie lublinieckim⁵. Na miejscu zastali budynek, który przez mieszkańców, lokalnych fascynatów i kolekcjonerów oraz badaczy nazywany był *fabryką*⁶. Muzeum GPE powróciło ponownie do tego tematu w 2012 roku. Dostrzegając wyjątkowość obiektu, a jednocześnie chcąc pozyskać nowe argumenty przemawiające za hipotezą, jakoby właśnie ten drewniany budynek miał być reliktem fabryki, podjęto odpowiednie kroki. Na początku niezbędne było zaznajomienie się z tematyką produkcji fajczarskiej. W tym celu zasięgnięto opinii badaczy holenderskich, którzy posiadają duże doświadczenie w problematyce fajczarstwa europejskiego. Szczególnie cenne okazały się wskazówki w kwestiach dotyczących procesu technologicznego – sposobu wytwarzania fajek oraz konstrukcji pieców do ich wypału⁷.

Pierwsze europejskie warsztaty specjalizujące się w produkcji jednorodnych fajek glinianych pojawiły się w Anglii w latach 80. XVI wieku⁸. Wytwórcom zostały nadane specjalne prawa statutowe dotyczące zarządzania handlem oraz regulujące dostawy gliny. Trudna sytuacja polityczna w początkach XVII wieku (prześladowania religijne) przyczyniła się do migracji Anglików, tym samym również angielskich wytwórców fajek na

■ 5 Pracownicy MGPE w Chorzowie – Damian Adamczak i Antoni Kreis – przeprowadzili na miejscu badania terenowe. Dzięki uprzejmości Andrzeja Rojka (ówczesnego dyrektora szkoły w Zborowskim) możliwe było przeprowadzenie wywiadu i nagranie filmu traktującego o zabytkowym obiekcie. W późniejszym czasie wspierał on również nasze działania naukowe.

6 Z relacji najstarszych mieszkańców wsi wynika, że również na tę część wsi mówiło się *fabryka*, ponieważ tylko tam znajdowano bardzo duże ilości fajek.

7 Szczególne podziękowania dla: Friggo Vissera, Josa Engelena, Jacquesa Bergmanna i Berta van der Lingen za udzielenie cennych wskazówek i informacji z zakresu produkcji fajczarskiej w Holandii.

8 D.H. Duco, *Century of change the European clay pipe, its final flourish and ultimate fall*, Amsterdam 2004, s. 9; J. Zajac, E. Zimmermann, *Fajki gliniane*, Gdynia 2011, s. 10; R. Marcinek, *Sławne ziele zwane tabaką*, Wilanów 2012, s. 36–37.

kontynent, przede wszystkim na obszar Niderlandów⁹. Sytuacja ta wzmogła szybki rozwój nowych warsztatów i już od początku XVII wieku powstawały gildie zrzeszające „wypiekaczy” fajek¹⁰. Najważniejsze manufaktury funkcjonowały w Amsterdamie (od 1607 roku), Leidzie (od 1612) i Goudzie (od 1617)¹¹. Apogeum palenia tytoniu w fajkach przypadło na połowę wieku XVIII, kiedy w związku ze wzrostem popytu na te produkty powstawało coraz więcej pracowni poza obszarem Niderlandów, przede wszystkim w Królestwie Prus. Z tym także okresem należy wiązać powstanie fabryki w Zborowskiem. Władze pruskie, dążąc do rozwoju gospodarczego, postanowiły założyć na swoich terytoriach własne manufaktury trudniące się produkcją niezwykle wówczas popularnych fajek. W połowie XVIII wieku powstały wytwórnie w Rościnie, Weissenspringen oraz właśnie w Zborowskiem.

O istnieniu fabryki fajek w Zborowskiem wspominały już XVIII-wieczne źródła¹², jednakże dopiero z 1937 roku pochodzi publikowany na łamach *Heimatkalender des Kreises Guttentag* artykuł, w którym autor opisuje jej wygląd (wspomina o czterech, usytuowanych wzdłuż ulicy budynkach), dodatkowo zamieszcza rycinę prezentującą stary budynek z podpisem, iż wcześniej znajdowała się w nim fabryka fajek¹³. Trzeba przyznać, że obiekt z ryciny oraz ten posadowiony obecnie przy ulicy Fabrycznej są prawie identyczne. Pojawiły się jednak wątpliwości, czy rysunek przedstawia właśnie jego, czy też któryś z trzech pozostałych, wzmiankowanych zabudowań fabrycznych dziś już nieistniejących.

W opracowaniu znalazł się także opis wnętrza wspomnianego budynku – komina do wypału fajek oraz piwnicy¹⁴. Autor wskazywał, że usytuowany przy ulicy Fabrycznej drewniany obiekt jest jedynym w swoim rodzaju, niewykazującym żadnych wspólnych cech z innymi istniejącymi w okolicy. Co więcej przypuszczał, że ślady okopcenia komina świadczą, że suszono lub wypalano w nim fajki, a pomieszczenia przylegające służą przechowywaniu narzędzi lub wykonywaniu drobnych prac – na przykład pakowaniu gotowych produktów przed wysłaniem ich do sprzedaży¹⁵.

■ 9 R. Marcinek, *Sławne ziele...*, s. 37.

10 Ibidem, s. 36–37.

11 Ibidem, s. 37.

12 J.G. Schummel, *Reise durch Schlesien im Julius und August 1791*, Breslau 1792.

13 Florian, *Die Tonpfeifenfabrik in Ostenwalde*, „Heimatkalender des Kreises Guttentag“ 1937, s. 70–73.

14 W. Seget, *Manufaktura fajek glinianych w Zborowskiem*, Częstochowa 1989, s. 7–10.

15 Ibidem, s. 7–10.

Manufaktura w Zborowskim powstała staraniem Andreasa von Garniera, który wraz z trzema udziałowcami: Karlem von Unfriedtem (pruskim radcą wojennym), Rappardem (komisarzem solnym) oraz Fromholdem Samuelem Grulichem (kupcem wrocławskim) postanowił o założeniu jej w miejscu, gdzie odkryto bogate złoża białej gliny kaolinowej¹⁶. Zgodnie z ówczesnym prawem 4 stycznia 1753 roku król Prus wydał dokument gwarantujący przede wszystkim ochronę przed konkurencją, ale narzucający też pewne obowiązki, co do których udziałowcy musieli się zastosować. Przywilej został nadany na 20 lat, a następnie był jeszcze kilkakrotnie przedłużany aż do 1813 roku¹⁷.

Fajki ze Zborowskiego wyróżniały się wysoką jakością wykonania oraz charakterystycznym sposobem zdobienia. Roczna produkcja mieściła się w zakresie od 800 000¹⁸ do 1 800 000¹⁹ sztuk, które miały być wytwarzane w pięciu różnych długościach: 60 cm, 70 cm, 75 cm i 90 cm²⁰.

Badania archeologiczne, których podjęło się Muzeum „Górnośląski Park Etnograficzny w Chorzowie” w 2013 i 2014 roku były częścią realizowanego projektu zakładającego m.in. remont istniejących obiektów przemysłu wiejskiego oraz rekonstrukcję w chorzowskim skansenie zabytkowego budynku uznawanego za XVIII-wieczną fajczarnię. Wszelkie podejmowane działania miały utwierdzić w przekonaniu, że obiekt faktycznie jest reliktem fabryki bądź zaprzeczyć stawianym wcześniej hipotezom²¹.

Podczas pierwszego sezonu koncentrowano się głównie na terenie sąsiadującym z zabytkowym budynkiem drewnianym oraz na jego wnętrzu, aby możliwie dobrze go rozpoznać i ustalić, czy znajdujące się w środku elementy (komin, piwnica) były wykorzystywane w procesie produkcji.

■ 16 A. Jesionowski, *Fabrykacja fajek w powiecie lublinieckim*, „Tygodnik Powiatowy” 1930, nr 8, s. 12.

17 K. Bimler, *Drei oberschlesische Fanence- und Steingutfabriken*, „Mitteilungen des Beuthener Geschichts- und Museumsvereins“ 1912, nr 2, s. 2–3.

18 J.G. Schummel, *Reise durch Schlesien...*, s. 65.

19 K. Bimler, *Drei oberschlesische...*, s. 2; A. Jesionowski, *Fabrykacja fajek...*, s. 11.

20 A. Jesionowski, *Fabrykacja fajek...*, s. 11.

21 O wynikach badań archeologicznych przeprowadzonych w Zborowskim z ramienia Muzeum „Górnośląski Park Etnograficzny w Chorzowie” traktowały również inne artykuły: B. Grabny, *Fabryka fajek w Zborowskim. Wyniki dotychczasowych badań*, „Rocznik Muzeum »Górnośląski Park Etnograficzny w Chorzowie«” 2013, t. 1, s. 140–151; B. Grabny, P. Nocuń, *Przyczynek do dyskusji nad zakresem niezbędnych badań poprzedzających translokację lub rekonstrukcję budynku drewnianego na terenie muzeum na przykładzie tzw. Fajczarni z miejscowości Zborowskie*, [w:] *Architektura drewniana. Tradycja, dziedzictwo, współczesność*, red. R. Cielątkowska, D. Jankowska-Wojtowicz, Gdańsk 2014, s. 204–213.

Założono wtedy cztery wykopy (1–4/2013) oraz dwa sondáže: we wnętrzu centralnie usytuowanego względem budynku komina i pod nim.



Fot. 2. Zborowskie, pow. lubliniecki. Górna część komina znajdującego się w centralnej części budynku

Fot. B. Grabny, 2013 rok

Badania rozpoczęto od poziomu ceglanej piwnicy zamkniętej sklepieniem kolebkowym, znajdującej się jedynie pod wschodnią częścią budynku. Celem prowadzonych tam prac było ustalenie jej chronologii względem obecnie stojącego obiektu oraz ewentualne uwidocznienie charakterystycznych elementów konstrukcyjnych (m.in. komory paleniskowej i tzw. rusztu) potencjalnego, dwukomorowego pieca do wypału fajek, podobnego do znanych z wytwórni holenderskich, jak ten z fabryki w Weert²². W efekcie przeprowadzonych prac okazało się, że pierwotnie piwnica posiadała dwa analogiczne, przeciwległe zejścia prowadzące do jej

■ 22 J. Engelen, *Vier generaties pijpenmakers in Weert 1855–1972*, „Weert in woord en beeld: jaarboek voor Weert“ 1988, s. 79–87.

wnętrza z powierzchni terenu. Jeden z biegów schodów (wschodni) funkcjonuje do dziś, natomiast drugi (zachodni) został zagruzowany i zamurowany, najprawdopodobniej w momencie wznoszenia stojącego obecnie budynku z centralnie ulokowanym kominem (odsłonięcie zamurowanej wnęki pod kominem i odkrycie drugiego biegu schodów miało miejsce również podczas badań w 2013 roku). W miejscu, w którym odsłonięto schody autorzy, zgodnie z ustaleniami poczynionymi na podstawie związków z obiektem publikacji, spodziewali się dolnej komory paleniskowej domniemanego pieca do wypału fajek. Prześledzenie poszczególnych faz przekształceń potwierdziło zatem, że drewniany budynek z kominem musiał być zbudowany później niż piwnica i prowadzące pierwotnie do niej schody.



Fot. 3. Zborowskie, pow. lubliniecki. Odsłonięte schody wejściowe we wnęce pod kominem, na poziomie piwnicy

Fot. B. Grabny, 2013 rok

Przy północnym narożniku badanego budynku założono wykop 1/2013, w którym odsłonięto pozostałości po kamiennym fundamencie obiektu wcześniejszego niż stojący dzisiaj. Materiał wykorzystany przy

wznoszeniu tego elementu konstrukcyjnego, poza kamieniami, stanowiły również fragmenty glinianych pojemników związanych z produkcją fajek – musiały więc powstać już w trakcie funkcjonowania fabryki.



Fot. 4. Zborowskie, pow. lubliniecki. Wykop 1/2013 z widocznym kamiennym fundamentem

Fot. B. Grabny, 2013 rok

Gliniane pojemniki stanowiły materiał ruchomy bardzo licznie znajduwany w wykopach (podczas obu sezonów badawczych) i wiązany z okresem funkcjonowania fabryki. Przedmioty, o których mowa miały kształt prostopadłościanów o zbliżonych wymiarach: 20–25 cm (szerokość), 40–45 cm (długość), 20–25 cm (wysokość) i z pewnością używane były w procesie produkcji fajczarskiej. Pojawiły się jednak dwie hipotezy co do

konkretnego ich przeznaczenia. Pierwsza, że były to pojemniki, w których wypalano fajki, druga, iż formowano w nich glinę do postaci bloczków przed dalszą jej obróbką. Na dzień dzisiejszy bardziej prawdopodobna wydaje się jednak ta pierwsza. We wspomnianym wcześniej Rościniu, również w połowie XVIII wieku, funkcjonowała fabryka produkująca fajki z gliny kaolinowej. Podczas prowadzonych tam prac odnaleziono gliniane pojemniki, które – jak zasugerowała Teresa Witkowska – mogły służyć do wypału²³. W niektórych ich fragmentach występowały metalowe elementy łączące z widocznymi śladami działania wysokiej temperatury, które potwierdzałyby to przeznaczenie. Warto też wskazać, że część była wykonana z gliny z domieszką połamanych i przemielonych odpadów produkcyjnych (fragmenty cybuchów zauważalne były w przełomach pojemników). Można więc uznać, że pojawiające się przy odkrywanych strukturach gliniane pojemniki i ich wtórne użycie sygnalizują, że mamy do czynienia z obiektami powstałymi później niż czas funkcjonowania fabryki (ewentualnie w jego schyłkowej fazie).



Fot. 5. Zborowskie, pow. lubliniecki. Piec kuchenny/grzewczy dostawiony do centralnie usytuowanego komina

Fot. B. Grabny, 2013 rok

■ 23 T. Witkowska, *Manufaktura fajek glinianych z Rościna, gmina Myślibórz*, „Materiały Zachodniopomorskie” 1989/90, nr 35/36, s. 283–301.

Z przeprowadzonych badań wnętrza budynku wynikało zatem, że można wyróżnić poszczególne fazy jego funkcjonowania. Pierwszą należałoby wiązać z czasem użytkowania piwnicy (niejasne jest, z którym kolejno obiektem była związana, ale można założyć, że istniała już w początkowej fazie działalności fabryki). Kolejną powinno się łączyć z odsłoniętym w wykopie 1/2013 fundamentem, ponieważ zawierał omówione wyżej pojemniki gliniane, a analiza stratygrafii wykazała, iż jest on młodszymi od piwnicy (powstał później niż ona). Z trzecią fazą funkcjonowania założenia należy wiązać czas, w którym zamurowano jedno z zejść do piwnicy i postawiono obecny budynek z centralnie usytuowanym kominem oraz dostawionymi do niego czterema piecami kuchennymi/grzewczymi.

Celem ostatecznej weryfikacji i doprecyzowania chronologii zabytkowego budynku zlecono badania dendrochronologiczne. Na potrzeby analizy pobrano 32 próbki drewna, z czego z 26 uzyskano datowanie. Ostatecznie wyniki dendrochronologii wykazały, iż cały materiał został pozyskany w czasie jednego wyrębu na jesieni 1838 roku lub zimą na przełomie 1838 i 1839 roku, natomiast sama konstrukcja nie była rozbudowywana ani przebudowywana²⁴.

Kolejny wykop 3/2013 założono zaraz przy dłuższym boku budynku, od strony podwórza. Warto w tym miejscu wspomnieć, że teren do niego przylegający (działka) został przebadany pod kątem występujących anomalii magnetycznych²⁵. Wykop miał wyjaśnić związek zaobserwowanych zakłóceń z ewentualnie istniejącymi w tym miejscu elementami infrastruktury oraz odsłonić od zewnątrz ścianę piwnicy, aby możliwe stało się zaobserwowanie śladów wcześniejszych konstrukcji lub zejść. Badania zaprzeczyły przypuszczeniom o istnieniu przy obiekcie większych konstrukcji, a anomalie wywołane zostały zapewne poprzez nagromadzenie dużej ilości śmieci metalowych. W części wykopu przylegającej bezpośrednio do budynku odsłonięto ścianę tarczową piwnicy do głębokości 350 cm oraz uchwycono zamurowany otwór o wymiarach 100 cm x 80 cm. Na podstawie jego niewielkiego rozmiaru i lokalizacji uznano, że mógł on służyć jako zsyp do wnętrza piwnicy (musiał być dostępny z zewnątrz w okresie jej funkcjonowania).

■ 24 Analizę dendrochronologiczną wykonał Aleksander Konieczny (Pracownia Dendrochronologii i Badań Architektury, Toruń).

25 Badania magnetyczne wykonali Marcin M. Przybyła i Piotr Szczepanik.



Fot. 6. Zborowskie, pow. lubliniecki. Wykop 3/2013 z widoczną ścianą tarczową piwnicy oraz zamurowanym otworem

Fot. B. Grabny, 2013 rok

Dyskusja wyników badań przeprowadzonych w 2013 roku ze specjalistami w zakresie budownictwa drewnianego zaowocowała informacją, że w miejscowości Kielcza (pow. strzelecki) znajduje się obiekt zbliżony do tego ze Zborowskiego²⁶. Oględziny kielczańskiego budynku potwierdziły duże podobieństwo między nimi, zarówno w kwestii układu pomieszczeń, jak i przede wszystkim najbardziej interesującego nas komina (forma i rozmiar okazały się prawie identyczne). Dane te w połączeniu z wynikami analiz archeologicznych i dendrochronologicznych utwierdziły badaczy w przekonaniu, że chałupy ze Zborowskiego nie należy wiązać z działalnością fabryki fajek, a prawdopodobnie z obiektem mieszkalnym (czworakiem) przeznaczonym dla robotników²⁷.

Negatywna weryfikacja hipotezy o fabrycznej przeszłości budynku w Zborowskim przyczyniła się do postawienia nowych pytań badawczych. Niepodważalny był fakt, iż fabryka funkcjonowała w tej miejscowości, na co wskazywały źródła pisane oraz bardzo duża koncentracja materiału ruchomego wzdłuż ulicy Fabrycznej. Brak widocznych pozostałości

■ 26 Szczególne podziękowania dla Jarosława Gałęzy, dyrektora Muzeum Wsi Opolskiej w Opolu, który poinformował o budynku z Kielczy, umożliwił jego oględziny i udostępnił plany.

27 Badania nad funkcją budynku wciąż trwają.

po kompleksie zaowocował postawieniem kolejnej hipotezy dotyczącej zagospodarowania obszaru, na którym koncentrowała się produkcja. Najprawdopodobniej teren dawnej fabryki stanowiła cała dzisiejsza ulica Fabryczna, będąca wtedy zapewne jedną działką (rozparcelowaną prawdopodobnie pod koniec XIX wieku, już po zakończeniu działalności). Założono, że cały kompleks mógł być podzielony na dwie strefy, pierwszą związaną z przygotowaniem surowca oraz wstępnym etapem produkcji (formowaniem, suszeniem) oraz drugą, w której miałyby się odbywać właściwy proces – wypał fajek w specjalnych piecach. W tej części znajdować powinny się także hałdy odpadowe, gdzie odrzucano wadliwe produkty. Mieszkańcy wskazywali, że po południowo-zachodniej stronie ulicy Fabrycznej jeszcze do niedawna widoczne były nasypane *górk*i, w których zalegało sporo białych fajek. Wspominali również, że obok budynku Leśnictwa Zborowskie występowały *bruczki* uniemożliwiające prace w ogrodzie. Celem weryfikacji powyższych przypuszczeń zadecydowano o założeniu w 2014 roku dziewięciu wykopów po obu stronach ulicy.

Prace w wykopie 1/2014 pozwoliły na odsłonięcie fragmentu ceglano-mur z niewielkim kamiennym fundamentem (część została uszkodzona w wyniku prac związanych z budową domu mieszkalnego). Mur w całości zbudowany był z cegieł, sporadycznie w jego rdzeniu zalegały fragmenty glinianych pojemników i fajek. Został odsłonięty na odcinku 534 cm, jego szerokość wynosiła 60 cm, a fundament zalegał do głębokości 42 cm. Zdaje się, że jedyną warstwą związaną z jego budową była ciemnobrązowa ziemia przemieszana z ceglanym miałem (ceglina). Odkrytego muru nie należy wiązać z funkcjonowaniem jakiegokolwiek budynku fabryki, najprawdopodobniej jest to pozostałość po obiekcie gospodarczym lub mieszkalnym wybudowanym na przełomie XIX i XX wieku (w XX wieku rozciągał się w tym miejscu sad).

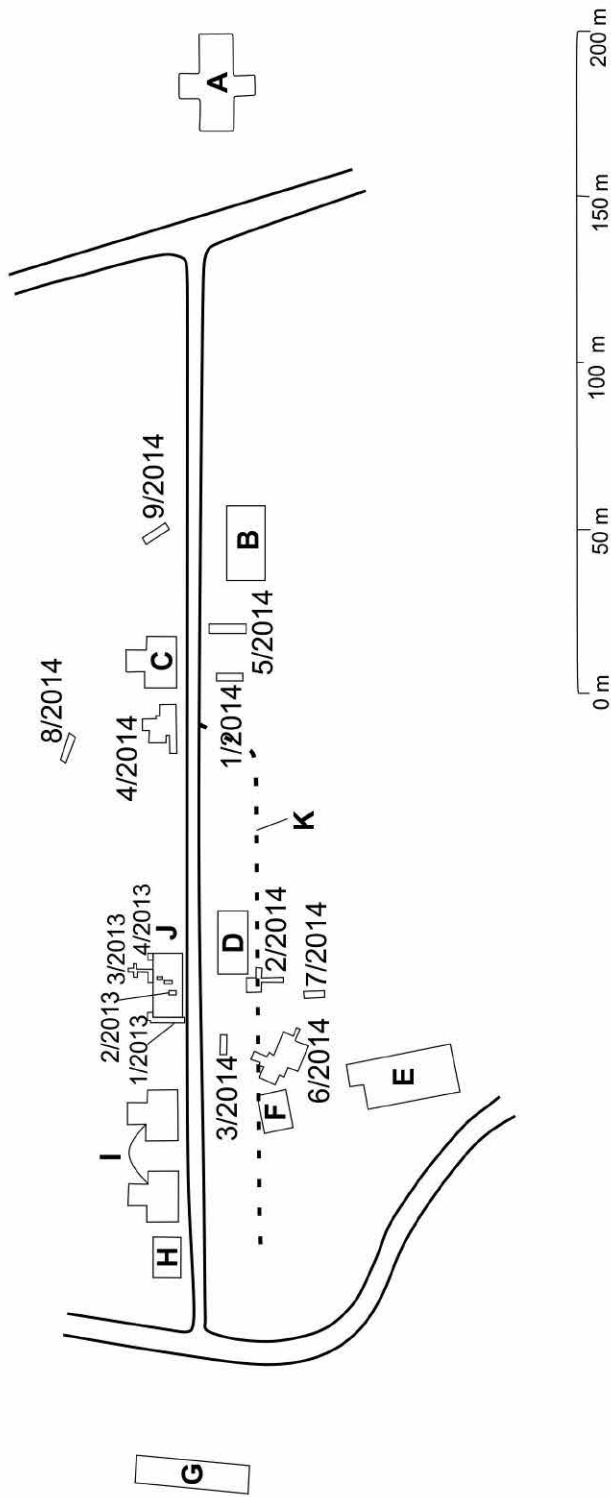
Interesujących odkryć dokonano w wykopie 2/2014, który założono przy budynku Leśnictwa Zborowskie (wybudowano go w 1892 roku), w miejscu, gdzie podobno znajdowały się wspomniane przez mieszkańców *bruczki*. Po zdjęciu warstwy darni ukazał się fragment fundamentu, materiał którego stanowiły kamienie oraz fragmenty glinianych pojemników. Dalsze prace odsłoniły go w większym zakresie, dzięki czemu możliwe było stwierdzenie, że fundament z wykopu 2/2014 jest analogiczny w budowie do odsłoniętego w wykopie 1/2013. Zasadne jest zatem przypuszczenie, że oba obiekty powstały w czasie jednej akcji budowlanej. Nie można również wykluczyć, że odnalezione relikty należałoby wiązać z czasem, kiedy fabryka funkcjonowała, lecz nie z jej najwcześniejszą fazą. Argumentem za słusnością tej hipotezy jest fakt, iż do budowy fundamentu

użyto glinianych pojemników wiązanych z produkcją fajek. Aby bowiem posiadać tak dużą liczbę pojemników (użytych wtórnie po ich celowym wykorzystaniu), fabryka musiała już jakiś czas funkcjonować. Zakładając, że mogłyby to być obiekty związane z działalnością manufaktury, należy przyjąć, iż posiadały charakter budynków mieszkalnych (dla pracowników) lub budynków gospodarczych (przeznaczonych do obróbki produktów).



Fot. 7. Zborowskie, pow. lubliniecki. Wykop 2/2014 z widocznym kamiennym fundamentem

Fot. B. Grabny, 2014 rok



Ryc. 1. Plan usytuowania wykopów z 2013 i 2014 roku (oznaczenia: 1/2013 – 4/2013 oraz 1/2014 – 9/2014) wraz z zagospodarowaniem obecnej ulicy Fabrycznej (oznaczenia: A – kościół z 1923 roku; B – budynek tzw. „starej fary”; C – budynek mieszkalny z około 1924 roku; D – budynek leśniczówki wybudowanej w 1892 roku; E – budynek, w którym znajdował się gościniec – *Gasthaus*; F – budynek dawnej poczty; G – budynek, w którym mieszkał zarządca dóbr właścicieli Patoki; H – budynek dawnej kuźni; I – budynek mieszkalne z około 1924 roku; J – zabytkowy drewniany budynek tzw. „fajczarni”; K – przebieg poszerzenia drogi zaznaczony na XIX-wiecznej mapie katastralnej)

Oprac. B. Grabny

Na terenie rozległego sadu założono wykop 6/2014, w którym zaraz pod warstwą darni ukazało się rozległe, ceglane gruzowisko. W jego wypełniku poza zlasowanymi cegłami znaleziono także fragmenty glinianych pojemników, fajek i kaflów. Tak rozległe gruzowisko było zapewne wynikiem zniwelowania pozostałości po większych obiektach. Niewykluczone, że były to pozostałości po wolnostojących piecach do wypału fajek, piwnicach lub budynkach mieszkalnych/gospodarczych. Datowanie prac rozbiórkowych i niwelacyjnych należałoby wiązać z okresem przed założeniem sadu, czyli nie później niż na początku XX wieku.



Fot. 8. Zborowskie, pow. lubliniecki. Wykop 6/2014 z widocznym ceglany gruzowiskiem

Fot. B. Grabny, 2014 rok

Na mapach katastralnych przedstawiających XIX-wieczny wygląd interesującej nas części Zborowskiego obecna ulica Fabryczna prezentowała się zupełnie inaczej²⁸. W części znajdującej się między budynkiem starej poczty a obecną linią drogi ulica była poszerzona, a powstały w ten sposób plac miał 18 m szerokości. Przebieg linii poszerzenia uchwycono w dwóch wykopach: 2/2014 i 6/2014. W drugim z nich (z odsłoniętym ceglany

■ 28 Podziękowania dla Dobrawy Skoniecznej-Gawlik za odnalezienie archiwalnych map i planów. Przechowywane są one w archiwum Starostwa Powiatowego w Lublińcu, numer identyfikacyjny materiału zasobu: P.2407.1929.858_ZBOROWSKIE, P.2407.1925.333_ZBOROWSKIE.

gruzowiskiem) nie zaobserwowano żadnych zmian w ukształtowaniu powierzchni przed i za krawędzią placu. W wykopie 2/2014 (z odkrytym kamiennym fundamentem) granica przebiegała w bliskim sąsiedztwie kamiennego, regularnie ułożonego bruku, który dochodził do fundamentu. Pojawiło się przypuszczenie, że znajdował się on na granicy placu, którego poszerzenie, gdyby wiązać jego powstanie z okresem funkcjonowania fabryki fajek, mogłoby stworzyć obszar dla wozów transportujących glinę lub wywożących skrzynie z gotowymi wyrobami.

Rezultaty drugiego sezonu badań archeologicznych nie pozwoliły na zidentyfikowanie pozostałości po budynkach fabrycznych, pojawiły się jednak pewne przypuszczenia i obserwacje dotyczące odkrytych relikwów. Niestety zły stan ich zachowania nie pozwala na jednoznaczne rozpoznanie ich wcześniejszej funkcji. Można jednak zakładać, że pozostałości po nich zostały wykorzystane pod budowę późniejszych obiektów mieszkalnych i gospodarczych, tym samym ich pierwotny kontekst został bezpowrotnie utracony²⁹.



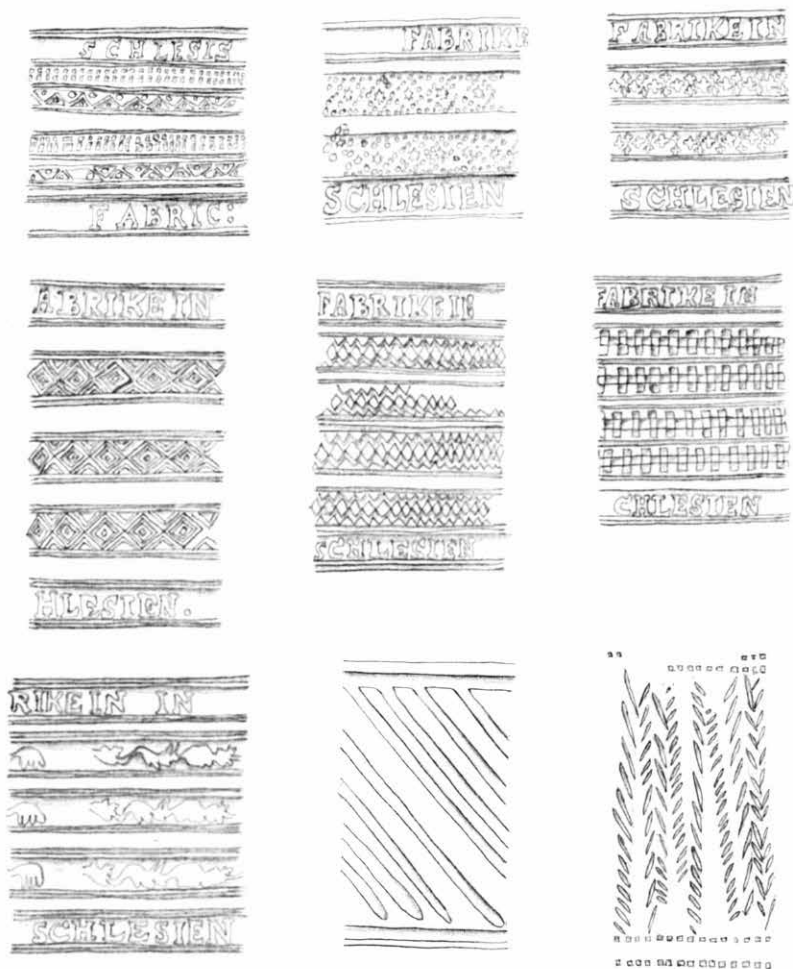
Fot. 9. Zdobione główki fajek

Fot. A. Kreis, 2014 rok

Kolejnym założeniem realizowanych prac było zebranie możliwie różnorodnego materiału i stworzenie typologii wzorów fajek. Podczas dwóch sezonów zgromadzono dużą ilość materiału ruchomego, w przeważającej mierze były to fragmenty glinianych fajek oraz pojemników. Najbardziej interesującą nas grupą zabytków były jednorodne fajki gliniane – o gładkich

■ 29 Poważnym problemem w tym miejscu był fakt, że do lat 80. XX wieku, zanim nagłośniono sprawę zborowskiej fabryki, nie przywiązywano większej wagi do odkrywanych podczas prac budowlanych pozostałości po fundamentach, piwnicach oraz innych obiektach i po prostu je niszczone bez żadnej dokumentacji.

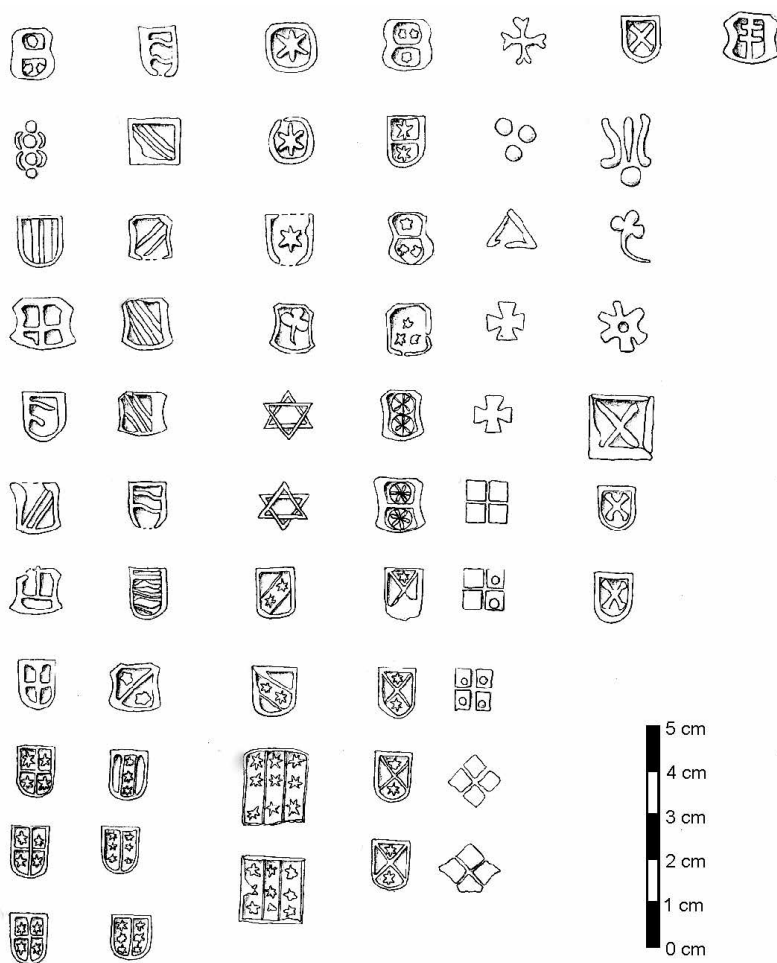
główkach oraz główkach zdobionych plastycznie. Największy zbiór reprezentowały te z przedstawieniem wizerunku króla Prus – Fryderyka Wielkiego i monogramem FR (Fridericus Rex) oraz z wyobrażeniem orła pruskiego, a także herbów Śląska i Saksonii. Rzadziej odnajdywano główki z wizerunkiem człowieka trzymającego drzewko oraz uformowane w kształt ludzkiej głowy – w dwóch wariantach nakrycia (turban i korona z kłosów zbóż). Wśród cybuchów fajek udało się wyróżnić 15 powtarzalnych wzorów z motywami geometrycznymi i florystycznymi, na niektórych widoczne były również napisy: *FABRIKE IN SCHLESIEN*, *SCHLESIS FABRIC*.



Rys. 1. Przykładowe wzory pasowe znajdujące się na cybuchach fajek ze Zborowskiego

Rys. J. Olbrot, 2014 rok

Główki gładkie, niezdobione stanowiły przeważającą część wszystkich zgromadzonych artefaktów. Posiadały charakterystyczną cechę – rodzaj znakowania wyrobów – niepowtarzalną dla żadnego innego znanego ośrodka specjalizującego się w produkcji fajek. Mianowicie na boku i spodzie części zwanej noskiem znajdowały się sygnatury cyfrowo-literowe i obrazkowe. Przyjęte było umieszczanie sygnatur obrazkowych na jego bocznej stronie, a cyfrowo-literowych – spodzie. Wśród tych pierwszych do najczęstszych można zaliczyć herb Goudy (sześć gwiazdek wpisanych w otoczkę herbową), który stanowi nieco ponad 12% zbioru.

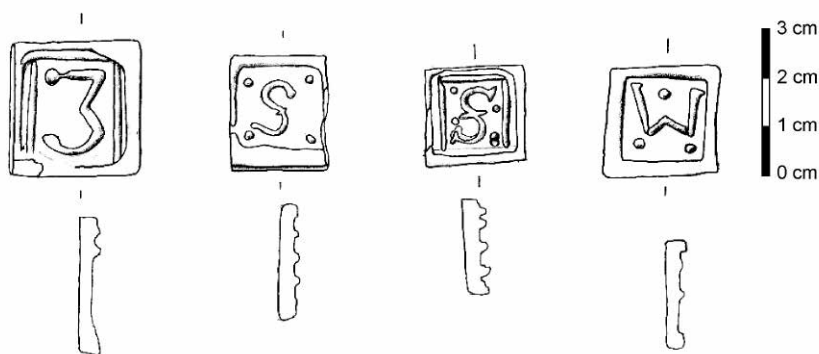


Rys. 2. Sygnatury znajdujące się na bocznych częściach noska fajek ze Zborowskiego

Rys. J. Olbrot, 2014 rok

Poza fajkami w wykopach odnajdywano również inne przedmioty wykonane z białej gliny kaolinowej. Na szczególną uwagę zasługują gliniane płytki wyglądem przypominające niewielkie narzędzia do wygładzania krawędzi przygotowanych fajek, służące prawdopodobnie do kontroli temperatury wypału w piecach³⁰ lub pełniące funkcję rozdzielników fajek wewnątrz pojemników, w których były wypalane.

Sporadycznie natrafiano także na inne artefakty – gliniane płytki o wymiarach 3 x 3 cm, na których plastycznie wyciśnięto litery i cyfry. Zinterpretowano je jako przedmioty przeznaczone do zabawy (pionki bądź inne elementy gry) lub służące celom dydaktycznym (do nauki cyfr i liter).



Rys. 3. Tabliczki gliniane z wyciśniętymi plastycznie literami i cyframi

Rys. J. Olbrot, 2013 rok

Wartość naukowa przeprowadzonych przez Muzeum „Górnośląski Park Etnograficzny w Chorzowie” w 2013 i 2014 roku badań archeologicznych nie powinna budzić żadnych wątpliwości. Ukierunkowane były przede wszystkim na możliwie dokładne rozpoznanie zabytkowego budynku (2013) oraz odnalezienie ewentualnych relikwów związanych z kompleksem fabryki (2014).

Najważniejszym rezultatem prac jest odrzucenie tezy, jakoby ostatnim relikwem zborowskiej fabryki fajek miał być drewniany budynek znajdujący się przy ulicy Fabrycznej. Wyniki przeprowadzonych badań dendrochronologicznych jednoznacznie wskazały, że do budowy obecnej bryły obiektu użyto drewna ściętego w 1838 lub 1839 roku. Oznacza to, że budynek funkcjonujący do niedawna w świadomości mieszkańców i badaczy jako dawna fabryka z połowy XVIII wieku jest prawie 90 lat młodszy. Wyniki

30 T. Witkowska, *Manufaktura fajek...*, s. 297.

analizy dendrochronologicznej w połączeniu z rezultatami prac wykopaliskowych, na podstawie których odrzucono tezę o dwukomorowym piecu do wypału fajek i wykazano, że obecny obiekt wzniesiono już po zaprzestaniu produkcji, potwierdziły bowiem młodszą niż uważano chronologię. Dodatkowym argumentem było istnienie analogicznego w konstrukcji budynku z Kielczy, pochodzącego z połowy XIX wieku.

Niezaprzeczalnie fabryka fajek w Zborowskim istniała w tym miejscu, na co mamy wiele dowodów, jednak bez odnalezienia odpowiednich planów i dokumentów opisujących jej funkcjonowanie niemożliwe będzie ustalenie wyglądu całego założenia. W Muzeum „Górnośląski Park Etnograficzny w Chorzowie”, zgodnie z założeniami realizowanego projektu, powstała rekonstrukcja drewnianej chałupy ze Zborowskiego. W jednej jej części planuje się urządzenie typowego dla regionu wnętrza mieszkalnego, druga z kolei ma służyć prowadzeniu warsztatów i zajęć edukacyjnych, w których najmłodsi będą mogli zapoznać się z dawnymi rzemiosłami. Powstały też plany, żeby w piwnicy, która wydaje się być jedyną pozostałością dawnej fabryki, docelowo uruchomić stałą ekspozycję muzealną poświęconą zagadnieniu fajczarstwa i fabryki fajek ze Zborowskiego.

Summary

The Historic Cottage from Zborowskie and the Last Relic of the Silesian Clay-pipes Factory

The Results of Two Seasons of Archaeological Research

The project “Silesian Clay-pipes Factory from Zborowskie” is being realized within the frameworks of the research activity of the Museum “Upper Silesian Ethnographic Park in Chorzów”. The main goal of the project was to build a faithful replica of the former clay-pipes factory. The dendrochronological analysis, which was a very important stage of the researches, has proved that the wood used for the construction of the building came from trees cut down in 1838 or 1839, which denied the original thesis considering the building a relic of the factory that was closed down in 1840. The factory was founded in 1753 by Andreas von Garnier, Rappard, Karl von Unfriedt and Samuel Grulich. The Prussian King Frederick II granted them with the privilege by the force of which they had exclusive rights to manufacture clay pipes in the region of Silesia.

The article gathers the results of the excavations on the clay-pipes factory. Both all recognized structures and the most important archaeological finds are presented.