

# Julita Ćwikła

---

## Konserwacja ludowych skrzyń polichromowanych ze zbiorów Muzeum w Raciborzu w latach 1997–2015

---

Rocznik Muzeum "Górnośląski Park Etnograficzny w Chorzowie" 4, 211-224

---

2016

Artykuł został opracowany do udostępnienia w internecie przez Muzeum Historii Polski w ramach prac podejmowanych na rzecz zapewnienia otwartego, powszechnego i trwałego dostępu do polskiego dorobku naukowego i kulturalnego. Artykuł jest umieszczony w kolekcji cyfrowej [bazhum.muzhp.pl](http://bazhum.muzhp.pl), gromadzącej zawartość polskich czasopism humanistycznych i społecznych.

Tekst jest udostępniony do wykorzystania w ramach  
dozwolonego użytku.

# Konserwacja ludowych skrzyń polichromowanych ze zbiorów Muzeum w Raciborzu w latach 1997–2015

Julita Ćwikła

Muzeum w Raciborzu

**Wśród obiektów zabytkowych Muzeum w Raciborzu znajduje się kolekcja polichromowanych skrzyń z terenu powiatu raciborskiego i głubczyckiego.** Niniejsze opracowanie ma na celu zaprezentowanie działań podjętych podczas konserwacji dziewiętnastowiecznych skrzyń malowanych oraz problemów, które napotkali konserwatorzy w trakcie prac renowacyjnych w latach 1997–2015. Skutki tych zabiegów to nie tylko zachowanie i wzmocnienie substancji zabytkowej, ale także nowe informacje dotyczące poszczególnych obiektów i ich historii. Przedstawione zostaną metody postępowania zastosowane przy poszczególnych zabytkach. Analizując artykuł można zauważyć, jak zmieniała się technologia konserwatorska w 2. połowie XX i na początku XXI wieku. W artykule podjęto próbę przedstawienia tytułowego mebla, jego historii, zróżnicowania oraz roli, jaką pełnił w kulturze ludowej.

Skrzynia ludowa to jeden z podstawowych elementów wyposażenia dawnej izby chłopskiej od XVIII wieku do lat 80. XIX stulecia. Służyła do przechowywania ubrań i cenniejszych przedmiotów, odgrywała wielką rolę w obrzędowości, zwłaszcza weselnej. Była niezbędnym elementem posagu wiejskiej dziewczyny, dlatego jej wygląd musiał mieć reprezentacyjny charakter<sup>1</sup>. Skrzynia stanowiła swego rodzaju pamiątkę rodzinną<sup>2</sup>. Ustawiano ją w domach w widocznym miejscu, często pod oknem przy

■ 1 D. Tylkowa, *Wyposażenie mieszkań*, [w:] *Etnografia Polski. Przemiany kultury ludowej*, t. 1, s. 337.

2 R. Reinfuss, *Ludowe skrzynie malowane*, Warszawa 1954, s. 5.

ścianie frontowej<sup>3</sup>. To eksponowane ułożenie w izbie – na wprost wejścia, świadczyło o jej dużym znaczeniu i szacunku, jakim ją otaczano<sup>4</sup>. Była często powodem dumy gospodyni, która wносиła ją do nowego domu. Czasami występowała jako część kompletu mebli stanowiącego wyposażenie izby. Muzeum w Raciborzu posiada w swoich zbiorach zestaw mebli ludowych z XIX wieku (łóżko, skrzynia, ława, kredens, półka wisząca – *listwa*, łyżnik schodkowy) malowanych na niebiesko z bogatą ornamentyką roślinną. Jak podaje Zofia Lipiarz, jest to jedyna tego rodzaju kolekcja w placówkach muzealnych na terenie Opolszczyzny<sup>5</sup>.

Skrzynie do połowy XVIII wieku użytkowane były w domach mieszczkańskich, z których zaczęły przenikać na wieś. Trafiły najpierw do domów bogatych chłopów – *siodłoków*. Proces ten był najsilniejszy na ziemiach położonych na prawym brzegu Odry, w powiatach głubczyckim, niemodlińskim, nyskim i prudnickim ze względu na zamożność gospodarstw rolnych i dobrze rozwinięty przemysł stolarski na tych terenach. Zakup malowanej skrzyni był kosztowny i często wiązał się ze specjalną okazją, np. planowanym weselem. Okresem, w którym „najmodniejsze” były na Górnym Śląsku malowane skrzynie jest połowa XIX wieku. Większość ze znajdujących się w zbiorach śląskich muzeów pochodzi z tamtego czasu, chociaż Muzeum Górnośląskie w Bytomiu posiada najstarszy taki mebel datowany na rok 1747, pochodzący z okolic Kietrza koło Raciborza<sup>6</sup>. Skrzynie zgromadzone w Muzeum w Raciborzu także najczęściej datowane są na połowę XIX wieku. W latach 1880–1890 szybko znikają z domów na śląskich wsiach. Przyczyną tego zjawiska była przede wszystkim zmiana upodobań dotyczących wyposażenia wnętrz i zanik popytu na tego rodzaju meble. Zastąpiły je szafy, komody, *wertika* – sprzęty używane wcześniej przez mieszczan. Niemodne już meble usuwane były do komórek, na strychy i do pomieszczeń gospodarczych, gdzie nadal pełniły funkcje schówkowe, ale po pewnym czasie zniknęły nawet z tych przestrzeni<sup>7</sup>.

■ 3 Z. Lipiarz, *Budownictwo drewniane powiatu raciborskiego*, [w:] *Biblioteka „Strzechy”*, nr 4, Racibórz 1963, s. 10.

4 I. Białaś, *Wnętrza mieszkalne. Meble. Sprzęty*, [w:] *Ludowe tradycje. Dziedzictwo kulturowe ludności rodzimej w granicach województwa śląskiego*, red. B. Bazieli, Wrocław – Katowice 2009, s. 92.

5 Z. Lipiarz, *Plastyka ludowa regionu raciborskiego. Katalog wystawy*, Racibórz 1971, s. 10.

6 L. Dubiel, *Ludowe skrzynie malowane na Górnym Śląsku*, [w:] *Prace i Materiały Etnograficzne*, t. 13, Wrocław 1963, s. 189–190.

7 K. Różycka, *Malowane meble*, [w:] *Sztuka drewna. Meblarstwo i snycerstwo ludowe na Dolnym Śląsku*, Wrocław 2005, s. 30.

Schyłkową formą skrzyń były pseudokomody zwane na Opolszczyźnie *siubami*, mające od frontu imitację szuflad, ale z otwieranym od góry wiekiem<sup>8</sup>. Muzeum w Raciborzu posiada taki mebel, który poddawany był przeróbkom, by upodobnić go do miejskiej komody. Zabiegi te zostały ujawnione w trakcie prac konserwatorskich przeprowadzonych w 2014 roku.

Wytwórcą skrzyń był najczęściej miejscowy lub pochodzący z sąsiedniej wsi stolarz, rzadziej nieznaną wykonawca sprzedający swoje produkty na jarmarkach. Niektórzy zamawiający dostarczali rzemieślnikowi oheblowane deski, płacąc mu tylko za robotę. Najczęściej używano do wyrobu skrzyń drewna sosnowego, rzadziej świerkowego. Najbardziej znane ich konstrukcje to ramowa i węglowa. W pierwszej – w cztery słupowe nogi wpuszczano poziomo deski ścian<sup>9</sup>, a w konstrukcji węglowej boki mebla łączono w narożach na tzw. *cynki*, *węgielki*, czyli zacięcia podobne jak przy budowie drewnianych, zrębowych domów, w których belki ścian łączone były np. na tzw. *rybi ogon*<sup>10</sup>. Deski musiały być cięte z grubych pni, aby były jak najszerze i nie trzeba było ich kleić. Na półskrzynki używano desek cieńszych, półcalowych. Większość skrzyń miała kształt prostopadłościanu. Płaskie wieko, wykonane było najczęściej z trzech desek, ujętych z trzech stron w listwę. Po zbiciu skrzyni przystępowano do jej zdobienia. Malowanie mebli zostało zapożyczzone z meblarstwa renesansowego. Rozpowszechnione przez stolarzy małomiasteczkowych i wiejskich. Do malowania skrzyń najczęściej używano farb klejowych lub pokostowych<sup>11</sup>. Ich różnorodność spowodowana była dużą liczbą warsztatów stolarskich oraz ośrodków miejskich, w których wytwarzano omawiane meble na potrzeby odbiorcy wiejskiego. Na Górnym Śląsku do takich miejscowości, gdzie powstawały skrzynie polichromowane, zaliczamy: Dobrodzień, Tarnowskie Góry, Bytom, Pszczynę, Racibórz, Żory, Wodzisław, Gliwice, Opole, Lubliniec, Skoczów, Cieszyn i Rybnik<sup>12</sup>. Mieszkańcy Siołkowic na Opolszczyźnie mimo tego, iż we wsi funkcjonowało dwóch stolarzy, po skrzynie udawali się do Dobrodzienia<sup>13</sup>. W powiecie raciborskim wykonywane były przez miejscowych stolarzy w Markowicach i Bienkowicach. Kupowano je bezpośrednio u rzemieślnika albo na jarmarkach<sup>14</sup>. Zróżnicowanie skrzyń polichromowanych, występujących na terenie Górnego Śląska ze względu

■ 8 Ibidem, s.191.

9 R. Reinfuss, *Meblarstwo ludowe w Polsce*, Wrocław 1977, s. 165.

10 R. Reinfuss, *Ludowe skrzynie...*, s. 24.

11 R. Reinfuss, J. Świdorski, *Sztuka ludowa w Polsce*, Kraków 1960, s. 34.

12 L. Dubiel, *Ludowe skrzynie...*, s. 192.

13 I. Nizińska, A. Zambrzycka-Kunachowicz, *Rzemiosło*, [w:] *Stare i Nowe Siołkowice*, cz. 1, Wrocław 1963, s. 194.

14 Z. Lipiarz, *Plastyka ludowa...*, s. 9.



na ich sposób zdobienia, przeprowadził Ludwik Dubiel. Wyróżnił skrzynie opolskie, górnos Śląskie, cieszyńskie, raciborskie i dolnos Śląskie<sup>15</sup>.

Skrzynie wiane zamawiano u stolarza zwykle dla dziewczyny, która szykowała się do zamążpójścia. Opis przebiegu takiej transakcji oraz wymagań jakie stawiano stolarzowi odnotowano w Bargłównce (powiat gliwicki):

Byłach z tatulkim u stolarza Francka Krzycha, który robił skrzynie. Ugościł nos kawóm i tatulek mu pedzieli: Zrobis, Francek ty moji dziolsze fajną skrzynię modróm, w jasne kwiaty. Stolorz powiedział, że pod kwioty dać musi żółtą farbę, bo teraz taka moda, ojciec sie zgodzili i omówili się o cyna. Miała być skrzynia gotowa na św. Anne<sup>16</sup>.

Jak widać na wygląd mebla najważniejszy wpływ miała miejscowa moda. W powiecie raciborskim, w miejscowościach położonych na lewym brzegu Odry, modne były skrzynie malowane farbą w kolorze brązowym, zielonym i niebieskim, po prawej stronie Odry podobały się w kolorze brązowym i niebieskim, a na terenie powiatu głubczyckiego ulubionym tłem była barwa żółta i niebieska<sup>17</sup>. Czasami wsie sąsiadujące ze sobą miały inne upodobania dotyczące wyglądu i zdobienia. W powiecie raciborskim, w Pawłowie i Gamowie, oddalonych od siebie około 5 km, wygląd skrzyń był inny, co mieszkanka Gamowa określiła w następujący sposób:

Najwiyncy podobały się dziywkom skrzynie malowane w maluśkie kwiotki w szklanych wazonkach, całe malowane na modro. U ciotki w Pawłowie jest louda (skrzynia) na kólkach, bardzo piykno, ale u nos we wsi takich nie było, bo u nos był inny zwyk<sup>18</sup>.

W meblarstwie ludowym ulubionym ornamentem były motywy roślinne. Wzory geometryczne pełniły rolę pomocniczą, stanowiły ramy pól zdobniczych. Występowały głównie na ścianach frontowych skrzyń, na wieku i na ściankach bocznych. Najczęściej w polach zdobniczych malowano bukiety kwiatowe umieszczone w wazonach, koszach lub dzbankach. Najliczniej występowały motywy róż, tulipanów i goździków<sup>19</sup>.

Skrzynie w okolicy Raciborza również zdobiono malując na frontowych ścianach, na wieku oraz na bocznych ściankach bukiety lub girlandy

■ 15 L. Dubiel, *Ludowe skrzynie...*, s. 226.

16 Ibidem, s. 236.

17 Z. Lipiarz, *Budownictwo drewniane...*, s. 11.

18 L. Dubiel, *Ludowe skrzynie...*, s. 237.

19 R. Różycka, *Malowane meble...*, s. 32–33.

stylizowanych kwiatów umieszczonych w koszyczku lub naczyniu podobnym do wazy bądź doniczki. Najczęściej w polach przeznaczonych do dekorowania da się zobaczyć motyw tulipana i kulistej róży. Według Zofii Lipiarz, w tym zdobnictwie można doszukiwać się analogii do malowanych mebli krakowskich<sup>20</sup>. Skrzynie raciborskie wyróżniały się większą liczbą pól, np. w pochodzących ze wsi Pawłów i Strzybnik bogate ornamenty kwiatowe umieszczone były na licu, w pięciu polach zdobniczych w kształcie pionowych prostokątów, elips i kwadratów ułożonych na przemian<sup>21</sup>. Według analizy Ludwika Dubiela duża ich liczba jest charakterystyczna dla tych z okolic Raciborza<sup>22</sup>. Inną cechą wyróżniającą skrzynie raciborskie są kółka drewniane, na których opiera się pudło skrzyni. W śląskich na ogół ich nie montowano, była to więc techniczna rzadkość<sup>23</sup>. Skrzynie zwane były w Raciborskiem *truglicami* lub *loudami na zachy*<sup>24</sup>.

Kolekcja ludowych skrzyń polichromowanych w Muzeum w Raciborzu liczy obecnie 20 eksponatów. Większość pochodzi ze zbiorów przedwojennych, część została zakupiona w latach 50. i 60. XX stulecia. W latach 1997–2015 Muzeum w Raciborzu przekazało do konserwacji dziewięć skrzyń ludowych, którą przeprowadzili: Jan Gałaszek z Pszczyny oraz Tadeusz Kalfas z Węgierskiej Górki. Trzy skrzynie polichromowane były konserwowane w 1968 roku. Analizując dokumentację można zauważyć, jak bardzo zmieniła się technologia konserwacji drewna polichromowanego. Wynika z niej, że zabiegi przy trzech obiektach trwały zaledwie piętnaście dni! Do konserwacji drewna użyto nafty, którą trzykrotnie nasyciono drewno od strony niepokrytej polichromią, a po wyschnięciu trzykrotnie pomalowano chudym, bezbarwnym lakierem olejnym z terpentyną balsamiczną, partie malowane oczyszczono chemikaliami i wstępnie zawernikowano chudym mastyksem. Bardzo przetarte malowidła wypunktowano i pokryto laserunkiem<sup>25</sup>. Przeprowadzone wówczas zabiegi konserwatorskie, zdecydowanie różnią się od współczesnych, ale były na tyle skuteczne, że stan zachowania tych obiektów jest zadowalający do dnia dzisiejszego.

W 1997 roku w pracowni mgr. Jana Gałaszka dokonano renowacji skrzyni nr MR/E 481, pochodzącej z XIX wieku z Pilszcza, w powiecie

■ 20 Z. Lipiarz, *Plastyka ludowa...*, s. 8–9.

21 L. Dubiel, *Wnętrze mieszkalne domu chłopskiego na Górnym Śląsku w XIX i XX wieku. Studia i materiały*, „Rocznik Muzeum Górnośląskiego w Bytomiu” 1967, Etnografia nr 2, s. 103.

22 L. Dubiel, *Ludowe skrzynie...*, s. 208.

23 Ibidem, s. 234.

24 Z. Lipiarz, *Budownictwo drewniane...*, s. 10.

25 W. Ukleja, Dokumentacja konserwatorska. Skrzynia ludowa nr inw. 1041E/MR, 605E/MR, 691E/MR, 1968, s. 5 [mps].

głębszym. W przypadku konserwacji tego mebla najwięcej zabiegów poświęconych było naprawom części drewnianych, dezynsekcji drewna, jego impregnacji oraz naprawie lub rekonstrukcji zniszczonych jej elementów. Była to konserwacja pełna.

Skrzynia nr MR/E 481 była mocno zniszczona przez szkodniki biologiczne, drewno było rozeschnięte i popękane, w wielu miejscach występowały uszkodzenia mechaniczne. Elementy metalowe były skorodowane (fot. 1). Polichromia zachowała się fragmentarycznie, najlepiej na ścianie frontowej, a na płaszczyznach bocznych – śladowo, brakowało jej na wieku i z tyłu skrzyni. Polichromia wykonana została farbami temperowymi bezpośrednio na drewnie, jedynie w niektórych partiach ściany przedniej – na warstwie bardzo cienkiej zaprawy kredowej.



Fot. 1. Skrzynia ludowa malowana, MR/E 481, stan przed konserwacją

Fot. J. Gałaszek, 1997 rok

Po wstępnym oczyszczeniu obiektu drewno nasycono od wewnętrznej strony preparatem Antox i umieszczono w namiocie foliowym. Tłuste plamy usunięto benzyną ekstrakcyjną i acetonem. Liczne otwory po owadach zakończono i zakitowano masą trocinową z żywicą Vinoflex. Usunięto zamontowane wtórnie elementy drewniane i metalowe, a uszkodzone przez owady drewno utwardzono roztworem żywicy Vinoflex MP-400 o stężeniu 20% w toluenie. Polichromię wypunktowano farbami kazeinowymi (pigmenty firmy Talens) i pokryto werniksem damarowym z dodatkiem wosku oraz wypolerowano<sup>26</sup>.

■ 26 J. Gałaszek, Dokumentacja konserwatorska. Muzeum w Raciborzu. Skrzynia ludowa nr inw. MR/E 481, Pszczyzna 1997, s. 2–3 [mps].

Od roku 2000 Muzeum w Raciborzu sukcesywnie i planowo konserwuje swoje zbiory. Każdego roku wysyłane są propozycje konserwacji poszczególnych eksponatów do specjalistycznych pracowni. Po zapoznaniu się z programami prac oraz kosztorysami komisyjnie wybierane są najlepsze oferty. W latach 2004–2015 przeprowadzono konserwację ośmiu skrzyń w pracowni Tadeusza Kalfasa.

W 2004 roku zabiegiem konserwatorskim poddana została skrzynia nr MR/E 488, pochodząca z Sułkowa w powiecie głubczyckim, datowana na połowę XIX wieku, wykonana z drewna iglastego – świerku i sosny, polichromowana. Ściany skrzyni połączone były ze sobą czopami w kształcie tzw. *jaskółczego ogona*. Skrzynia nie miała wieka ani nóg, drewno było znacznie naruszone przez kołatka i spuszczała, a boki mocno wypaczone i popękane. Polichromia zachowała się w około 40%, w wielu miejscach była poprzerwana, z tendencją do łuszczenia się. Wykonano ją w technice olejnej bezpośrednio na drewnie. Po konsultacjach z wykonawcą prac podjęto decyzję o pełnej konserwacji – technicznej i estetycznej. Zostały uzupełnione brakujące elementy – wieko i nóżki skrzyni – na podstawie analogicznych mebli ze zbiorów Muzeum w Raciborzu oraz po analizie typologii zamieszczonej w artykule L. Dubiela, *Ludowe skrzynie malowane na Górnym Śląsku* (fot. 2). Mniejsze ubytki zostały uzupełnione kitem trocinowym. Przeprowadzono zabieg impregnacji dezynfekujący i wzmacniający strukturę drewna – poszczególne elementy zanurzono na 24 godziny w 15% roztworze Osolanu KL w toluenie i ksylenie w stosunku 1:2. Po wyciągnięciu z impregnatu jego nadmiar usunięto acetonem i zawinięto poszczególne elementy skrzyni w folię do powolnego wyschnięcia. Odczyszczono polichromię mieszanką acetonu z terpentyną w stosunku 1:1. Sklejono klejem kostnym pęknięte części skrzyni, wzmacniając je kołkami. Mniejsze ubytki drewna uzupełniono kitem trocinowym firmy Sintilor. Brakujące elementy zrekonstruowano w drewnie świerkowym. Odczyszczoną polichromię zabezpieczono werniksem retuszerskim i przystąpiono do punktowania. Drobne ubytki wypełniono nieregularną kropką, większe uzupełniono kreską na lekkim podławowaniu. Użyto odsączonych z nadmiaru spoiwa farb olejnych (ugier jasny, umbra naturalna, sepia, czerń lampowa, cynober jasny, zieleń chromowa ciemna, biel ołowio-wa, ultramarina ciemna, indygo) rozcieńczonych terpentyną wenecką. Po wyschnięciu nałożono werniks woskowy. Zrekonstruowane wieko i nogi skrzyni scalono kolorystycznie z drewnem oryginału, używając brązowej bejcy do drewna firmy Sintilor. W kuźni wykuto zawiasy wzorując się na zamontowanych przy skrzyniach ze zbiorów raciborskiego muzeum<sup>27</sup>.

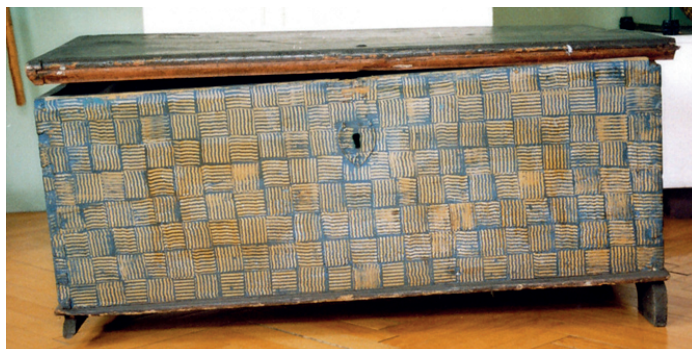
■ 27 T. Kalfas, Dokumentacja konserwatorska. Skrzynia na odzież ze zbiorów etnograficznych Muzeum w Raciborzu, Węgierska Górka 2004, s. 3–4 [mps].



Fot. 2. Skrzynia nr MR/E 488, stan w trakcie konserwacji

Fot. T. Kalfas, 2004 rok

Śląskie skrzynie charakteryzowały się polichromią o ornamentyce roślinnej – najczęściej malowano stylizowane motywy kwiatowe. W kolekcji raciborskiego muzeum tylko jedna skrzynia (nr inw. MR/E 303), pochodząca z powiatu głubczyckiego z połowy XIX wieku, zdobiona była ornamentem geometrycznym, przypominającym splot kosza (fot. 3). Podczas konserwacji przeprowadzonej w 2004 roku okazało się, że pod polichromią geometryczną znajduje się pierwotna – roślinna. Ponadto udało się określić datację obiektu, dzięki odkryciu widniejącej na frontowej ścianie daty powstania skrzyni.



Fot. 3. Skrzynia nr MR/E 303, stan przed konserwacją

Fot. T. Kalfas, 2004 rok

Polichromia w technice olejnej została wykonana bezpośrednio na drewnie iglastym bez warstwy zaprawy. Tło przed konserwacją było białe,



malowane w małe kwadraciki utworzone przez pionowe i faliste kreseczki, tworzące imitację splotu kosza. Na wieku znajdował się namalowany ornament kwiatowy biegnący przez jego środek. W trakcie prac okazało się, że pod obecną warstwą polichromii znajduje się pierwotna malatura z XIX wieku. W związku z tym, że warstwa polichromii pierwotnej zachowała się w dość dobrym stanie delikatnie ściągnięto przemalowania za pomocą skalpela. Na ścianie frontowej odsłonięto dwa prostokątne pola zdobnicze z motywem róży w narożach, pomiędzy prostokątami odkryto datę 1861 oraz imię i nazwisko prawdopodobnego właściciela *Johane Ruintwur* [?] (fot. 4). Klejem kostnym połączono pęknięte części skrzyni, wzmacniając je kołkami. Odczyszczoną polichromię zabezpieczono werniksem retuszującym i przystąpiono do punktowania. Drobne ubytki wypełniono nieregularną kropką, większe uzupełniono kreską na lekkim podlawianiu. Użyto odsączonych z nadmiaru spoiwa farb olejnych (ugier jasny, umbra naturalna, cynober jasny, ultramaryna ciemna, błękit paryski), rozcieńczonych terepentyną wenecką. Po wyschnięciu nałożono werniks woskowy firmy Maimeri<sup>28</sup>.



Fot. 4. Skrzynia nr MR/E 303, stan po konserwacji

Fot. T. Kalfas, 2004 rok

W roku 2008 oddano do konserwacji kolejne trzy skrzynie ze zbiorów raciborskiego muzeum. Postępowanie konserwatorskie polegało głównie na oczyszczeniu obiektów z kurzu i pyłu, naprawie części drewnianych, dezynsekcji drewna i ich impregnacji oraz naprawie lub rekonstrukcji zniszczonych elementów mebla. Skrzynię nr MR/E 1774, pochodzącą

■ 28 T. Kalfas, Dokumentacja konserwatorska. Skrzynia nr inw. MR/E 303 ze zbiorów etnograficznych Muzeum w Raciborzu, Węgierska Górka 2004, s. 4 [mps].

z Bieńkowic (powiat raciborski), wykonano z drewna iglastego łączonego za pomocą czopów, dno przytwierdzono kołkami, boki i front ozdobiono polichromią wykonaną w technice olejnej na zaprawie kredowo-klejowej. Drewno skrzyni było mocno naruszone przez owady, złącza desek rozესchnięte i luźne, zachowały się tylko trzy kołka oderwane od całości, z których jedno było niewymiarowe. Żelazne uchwyty i zamek pokryte były rdzą. Stwierdzono spore ubytki zaprawy kredowo-klejowej pod polichromią. Na wieku znajdowało się bardzo duże zaplamienie (fot. 5). Założono przeprowadzenie konserwacji technicznej i częściowo estetycznej. Polichromię wieka odczyszczano mechanicznie, zdejmując kolejne warstwy skalpelem. Naprawiono podstawę skrzyni, zrekonstruowano kołka i oś oraz listwę blatu w drewnie świerkowym. Mniejsze ubytki drewna uzupełniono kitem trocinowym firmy Sintilor. Sklejono pęknięcia i złącza drewna klejem stolarsko-kostnym (klejenie podstawy i listwy blatu wzmocniono kołkami bukowymi). Na dorobione elementy oraz w miejscach przetarć nałożono zaprawę kredowo-klejową. Po jej wyschnięciu nałożono warstwę werniksu damarowo-woskowego i uzupełniono polichromię metodą punktowania płamką lub kreską. Użyto odsączonych z nadmiaru spoiwa farb olejnych (cynober ciemny, lazur zielony, żółć kadmowa, zieleń chromowa ciemna, umbra, sepia, czerń lampowa) rozcieńczonych terpentyną wenecką. Metalowe części odczyszczono i zabezpieczono capon-lakiem<sup>29</sup>.



Fot. 5. Skrzynia nr MR/E 1774, stan przed konserwacją

Fot. T. Kalfas, 2008 rok

■ 29 T. Kalfas, Dokumentacja konserwatorska zabytkowych skrzyń drewnianych polichromowanych nr inw. MR/E 1774, MR/E 480, MR/E 482 ze zbiorów etnograficznych Muzeum w Raciborzu, Węgierska Górka 2008, s. 3–4 [mps].



Skrzynia nr MR/E 482 pochodząca z XIX wieku z Pilszcza (powiat głubczycki), wykonana z drewna iglastego łączonego w narożach na tzw. *jaskółczy ogon*, ozdobiona polichromią w technice olejnej na zaprawie kredowo-klejowej, wymagała konserwacji technicznej i estetycznej ze względu na bardzo zły stan zachowania. Drewno było mocno naruszone przez owady, złącza desek rozeschnięte i luźne, brakowało dna, podstawy oraz listew ozdobnych na froncie skrzyni. Żelazne uchwyty i zamek pokryte były rdzą. Polichromia – w wielu miejscach poprzecierana z dużymi ubytkami zaprawy kredowo-klejowej. Polichromię wieka odczyszczano mechanicznie, zdejmując kolejne warstwy za pomocą skalpela. W drewnie świerkowym naprawiono podstawę skrzyni, zrekonstruowano listwy blatu, dno, listwy ozdobne z frontu. Mniejsze ubytki drewna uzupełniono w kicie trocinowym firmy Sintilor. Sklejono pęknięcia i złącza drewna klejem stolarsko-kostnym (klejenie podstawy i listwy blatu wzmocniono kołkami bukowymi). Na dorobione elementy oraz w miejscach przetarć nałożono zaprawę kredowo-klejową, po jej wyschnięciu – warstwę werniksu damarowo-woskowego i uzupełniono polichromię metodą punktowania płamką lub kreską. Użyto odsączonych z nadmiaru spoiwa farb olejnych (cynober ciemny, lazur zielony, żółć kadmowa, zieleń chromowa ciemna, umbra, sepia, czern lampowa), rozcieńczonych terpentyną wenecką<sup>30</sup>.

Skrzynię nr inw. MR/E 480 datowaną na XIX wiek, wykonaną z drewna iglastego łączonego na tzw. *jaskółczy ogon*, ozdobiono polichromią w technice olejnej na zaprawie kredowo-klejowej. Drewno skrzyni było znacznie naruszone przez owady, złącza desek rozeschnięte i luźne, jej podstawa wraz z prowadnicami do szuflady mocno zniszczona. Brakowało połowy wieka. Postępowanie konserwatorskie przy meblu przeprowadzono podobnie jak przy poprzednich – oczyszczenie mechaniczne, rozłożenie na części pierwsze, dezynsekcja i impregnacja. Zrekonstruowano brakujące elementy w drewnie świerkowym: połowę blatu, listwy blatu, zniszczone fragmenty podstawy i szuflady. Dorobiony element blatu połączono z oryginałem na tzw. *obce pióro*, wzmacniając łączenie listwą. Na nowe uzupełnienia oraz w miejscach przetarć nałożono zaprawę kredowo-klejową. Ze względu na brak ikonografii oraz analogii z polichromią na brakującej części wieka nie zdecydowano się na jej rekonstrukcję (fot. 6). Po wyschnięciu zaprawy na przetarciach nałożono warstwę werniksu damarowo-woskowego i uzupełniono polichromię metodą punktowania płamką lub kreską. Użyto odsączonych z nadmiaru spoiwa farb olejnych (cynober ciemny,

■ 30 Ibidem, s. 21.

lazur zielony, żółć kadmowa, zieleń chromowa ciemna, umbra, sepia, czerni lampowa), rozcieńczonych terpentyną wenecką<sup>31</sup>.

W 2009 roku przeprowadzono konserwację kolejnych dwóch skrzyń ze zbiorów raciborskiego muzeum – nr inw. MR/E 301 pochodzącą z terenu Śląska Opolskiego z XIX wieku oraz nr inw. MR/E 222 ze zbiorów przedwojennego Heimatmuseum in Ratibor. Postępowanie konserwatorskie prowadzone było podobnie, jak przy obiektach opisywanych uprzednio. Oczyszczono i zdezynfekowano oraz wzmocniono części drewniane skrzyń. Zrekonstruowano brakujące elementy w drewnie świerkowym, uzupełniono mniejsze ubytki kitem trocinowym. Nałożono na dorobione elementy oraz w miejscach przetarć zaprawę kredowo-klejową, po jej wyschnięciu – warstwę werniksu damarowo-woskowego i uzupełniono polichromię metodą punktowania płamką lub kreską. Użyto odsączonych z nadmiaru spoiwa farb olejnych (cynober ciemny, lazur zielony, żółć kadmowa, zieleń chromowa ciemna, umbra, sepia, czerni lampowa), rozcieńczonych terpentyną wenecką<sup>32</sup>.



Fot. 6. Skrzynia nr MR/E 480, stan po konserwacji

Fot. T. Kalfas, 2004 rok

Wśród konserwowanych skrzyń z kolekcji Muzeum w Raciborzu znajduje się egzemplarz tzw. pseudokomody, która była schyłkową formą skrzyń występujących w latach 1880–1890<sup>33</sup> jako wyposażenie izby

■ 31 Ibidem, s. 40.

32 T. Kalfas, Dokumentacja konserwatorska zabytkowych skrzyń drewnianych polichromowanych nr ident. MR/E 222, MR/E 301, żaren nr ident. MR/E 64, zegara ściennego nr ident. MR/E 234 ze zbiorów etnograficznych Muzeum w Raciborzu, Węgierska Górka 2009, s. 3, 19 [mps].

33 L. Dubiel, *Ludowe skrzynie...*, s. 191.

wiejskiej. W 2. połowie XIX wieku zaczęto przerabiać istniejące malowane skrzynie ludowe, by upodobnić je do miejskich komód. Skrzynia nr inw. MR/E 1775 pochodząca z Raciborza ma od frontu imitację szuflad, ale otwierana jest tradycyjnie od góry – wiekiem (fot. 7). Zachowały się w niej pierwotne, tradycyjne elementy konstrukcyjne skrzyni – kółka, drewniane osie, półskrzynek, które nie występują w przypadku komody. W trakcie konserwacji odkryto, że imitację płycin i szuflad oraz fladrowanie położono na pierwotną polichromię z podziałami geometrycznymi i ornamentami roślinnymi, które niestety zachowały się śladowo (na bokach około 40%, na frontowej ścianie 5%, na wieku niezachowana). W związku ze słabym zachowaniem pierwotnej polichromii podjęto decyzję, że w ramach konserwacji estetycznej zostanie odczyszczzone i uzupełnione fladrowanie skrzyni. Po wyschnięciu zaprawy nałożono warstwę werniksu damarowo-woskowego i uzupełniono polichromię farbami olejnymi rozcieńczonymi terpentyną wenecką techniką punktowania płamką lub kreską, następnie położono laserunek imitujący słoje drewna. Rekonstruowane elementy drewniane scalono kolorystycznie z drewnem oryginalnych części za pomocą brązowej bejcy do drewna firmy Sintilor i zawoskowano<sup>34</sup>.



Fot. 7. Skrzynia-pseudokomoda nr MR/E 1775, stan po konserwacji

Fot. T. Kalfas, 2015 rok

Dzięki przeprowadzonym zabiegom konserwatorskim Muzeum w Raciborzu posiada bardzo ciekawą i dobrze zachowaną kolekcję skrzyń ludowych. Były one eksponowane na wystawach muzealnych pt. „Meble z wiejskiej izby”, „Kuchnia raciborska”, „Śląska sztuka ludowa”, „Przywrócony blask... Zabytki po konserwacji”. Na co dzień pełnią swoją pierwotną,

■ 34 T. Kalfas, Dokumentacja konserwatorska zabytkowej skrzyni drewnianej polichromowanej nr ident. MR/E 1775 ze zbiorów etnograficznych Muzeum w Raciborzu, Węgierska Górka 2015, s. 4 [mps].

schówkową funkcję. W pomieszczeniach magazynów etnograficznych przechowywane są w nich elementy raciborskich strojów ludowych, tkaniny z wyposażenia wnętrz – kapy (*deki*), kapki chrzcielne (*tauchdeki*), makatki, pościele itd. Polityka konserwatorska prowadzona przez Muzeum w Raciborzu dała po kilkunastu latach wymierne efekty. Całe kolekcje odzyskują dawny blask – zegary ludowe, kołowrotki i przęślice, malarstwo ludowe na szkle oraz opisywane skrzynie.

W konsekwencji podejmowanych decyzji o systematycznych pracach konserwatorskich zostaje zabezpieczone dla przyszłych pokoleń dziedzictwo kulturowe naszego regionu. Pozwala to także na prezentowanie, przede wszystkim dzieciom i młodzieży, zapomnianych lub nieznanymi przedmiotów życia codziennego, którymi otaczali się i posługiwali mieszkańcy raciborskich wsi. Nie należy również zapominać, że dla muzealników to ogromna satysfakcja, kiedy zabytkowe, piękne przedmioty odzyskują swój dawny blask.

Summary

## Restoration of Folk Polychrome Chests from the Collection of the Museum in Racibórz in 1997–2015

In the years 1997–2015 the Museum in Racibórz contributed to the maintenance and restoration of nine folk chests. The chests originate from the nineteenth century and come from the districts of Racibórz and Głubczyce. The restoration works were conducted by Jan Gałaszek from Pszczyzna and Tadeusz Kalfas from Węgierska Górką. Most restoration treatments were dedicated to repair wooden parts of the chests, disinfection of wood, impregnation and repair or reconstruction of destroyed elements of the chests.

Polychrome plant ornaments decorating the chests were painted using oil paints applied directly on the wood or on a layer of chalk-adhesive primer. On the chests from Racibórz, stylized flower decorations were painted in several ornamental fields: on the front wall, on the lid, and on the side walls. However, the most interesting discoveries occurred during the renovation of the chest no. MR/E 303, which unveiled the original polychromy, the date: 1861 and the name of the owner: *Johane Ruintwur* [?]. Furthermore, the restoration works conducted on the chest no. MR/E 1774, which was converted to a traditional urban chest of drawers, was also an interesting process. Its restoration led to discovery of polychrome confirming the chest's original appearance.