

Stefan Kaczmarczyk

Dwór w Wieszowie w latach 50. XX wieku : zabudowania i instalacje

Rocznik Muzeum "Górnośląski Park Etnograficzny w Chorzowie" 4, 269-284

2016

Artykuł został opracowany do udostępnienia w internecie przez Muzeum Historii Polski w ramach prac podejmowanych na rzecz zapewnienia otwartego, powszechnego i trwałego dostępu do polskiego dorobku naukowego i kulturalnego. Artykuł jest umieszczony w kolekcji cyfrowej bazhum.muzhp.pl, gromadzącej zawartość polskich czasopism humanistycznych i społecznych.

Tekst jest udostępniony do wykorzystania w ramach dozwolonego użytku.

Dwór w Wieszowie w latach 50. XX wieku

Zabudowania i instalacje

Stefan Kaczmarczyk

Informacje ogólne

Na przełomie XX i XXI wieku z pejzażu górnośląskich wsi zniknęło wiele obiektów typowych dla przedwojennych dworów takich jak: szklarnie, gorzelnie, stodoły, obory czy stawy rybne. Inne popadły w ruinę lub zmieniły swoje funkcje. Podobny los spotkał obiekty należące do *dworu* w Wieszowie. Dziś nie ma tam już pełnych stodół, *świniarni*, pieca chlebowego, ani tzw. *Dworskiego Stawu*. Wieszowski pałac od lat jest niezamieszkały, a w spichlerzu hodowane są indyki. Postanowiłem opisać wieszowski *dwór* z 2. połowy lat 50. XX wieku tak, jak go poznałem i zapamiętałem, gdy kierownikiem Państwowego Gospodarstwa Rolnego w Wieszowie był mój ojciec¹. W czasie pisania pracy korzystałem ze zdjęć (swoich i znajomych), starych map, z wywiadów udzielonych przez kilku byłych pracowników PGR-u, dzieci pracowników przedwojennego *dworu*, z literatury oraz Internetu. Wywiady przeprowadziłem między innymi z kierownikiem PGR-u w latach 70. XX wieku, maszynistą maszyn parowych i kołodziejem z sąsiednich Ziemięcic. Efektem mojej pracy jest liczące ponad sto stron, niepublikowane jeszcze opracowanie. Niniejszy artykuł powstał w oparciu o jeden z jego rozdziałów z inspiracji Muzeum „Górnośląski Park Etnograficzny w Chorzowie”.

■ 1 Mój ojciec, Paweł Kaczmarczyk, był kierownikiem PGR-u w Wieszowie w latach 1956–1967.

Wieszowa jest jedną z miejscowości w gminie Zbrosławice. Leży w połowie drogi między Bytomiem i Pyskowicami. Pod pojęciem *dwór* w Wieszowie rozumiano była siedzibę ziemiańską wraz z zabudowaniami gospodarczymi, budynkami mieszkalnymi dla pracowników i ogrodem. *Dwór* wraz z należącymi do niego folwarkami, polami, łąkami i lasami nazywano *majątkiem*. Do *majątku* Wieszowa należało prawie 600 ha gruntów.

Natomiast przez *folwark* rozumiano budynki gospodarcze i mieszkalne dla pracowników, należące do *dworu*, ale znajdujące się w pewnej, dość dużej odległości od niego. Można by powiedzieć, że *folwark* był oddziałem *dworu*.

W roku 1891 do *majątku* Wieszowa należało pięć folwarków: Apolda, Konary, Nierada, Nowy Dwór (*Neuhof*) i *Waldhof*. W latach 50. XX wieku zachował się już tylko *folwark* Apolda. Cztery pozostałe przestały istnieć.

Od roku 1839 aż do końca II wojny światowej *majątek* Wieszowa był własnością rodziny Henckel von Donnersmarck ze Świerklańca. W roku 1891 stał się częścią fideikomisu³ należącego do hrabiego Krafta Henckla von Donnersmarck. Po wojnie utworzono z niego PGR, a z fideikomisu – Zespół PGR z siedzibą w Stolarzowicach.

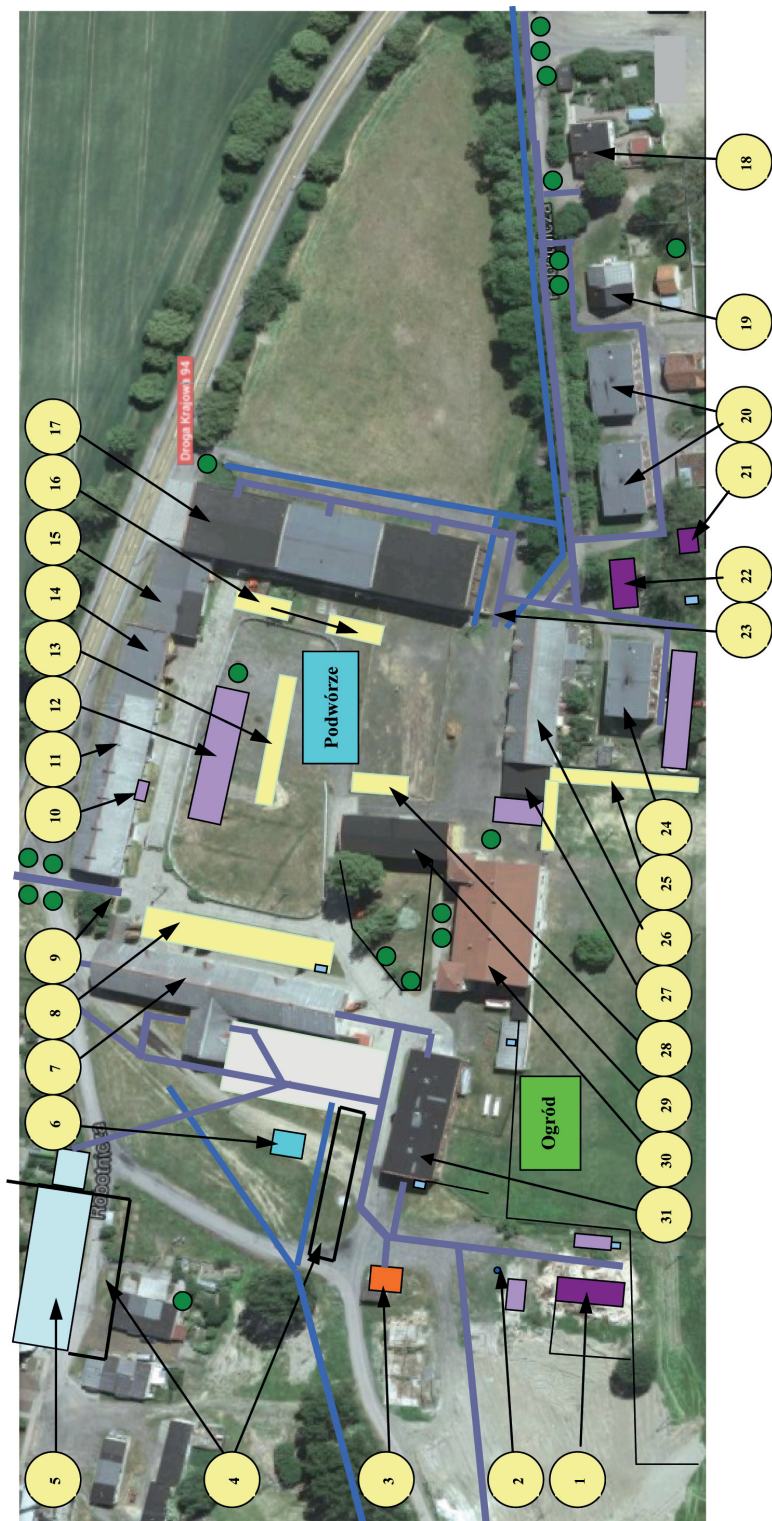
Fot. 1. Plan rozmieszczenia budynków i innych obiektów *dworu* w Wieszowie. Opis obiektów: 1 – dom dwurodzinny, 2 – studnia, 3 – bunkier na paliwo, 4 – wybiegi dla zwierząt, 5 – świnia, 6 – silos na wyśładki, 7 – *pański chlew*, 8 – gnojownik, 9 – *drugie wrota*, 10 – waga samochodowa, 11 – *prywatny chlew* i stodoła, 12 – szopa na maszyny, 13 – wozy konne, 14 – warsztat mechanika i *szlifiernia*, 15 – magazyn nawozów sztucznych, 16 – maszyny rolnicze, 17 – stodoła, 18 – kuźnia, 19 – dom dwurodzinny, 20 – *familoki*, 21 – *piekarok*, 22 – barak, 23 – wrota, 24 – *familok*, 25 – szklarnie, 26 – *masztalnia*, 27 – garaże, 28 – przyczepy i maszyny, 29 – *sypanie*, 30 – pałac, 31 – druga obora

● drzewo, █ drogi, █ rowy odwadniające

Źródło: www.google.pl/maps/@50.3861026,18.7481867,446m/, oprac. S. Kaczmarczyk

█ 2 S. Rosenbaum, *Helenka: od folwarku Donnersmarcków do zabrzańskiego osiedla*, Tarnowskie Góry 2004.

█ 3 Fideikomis – ordynacja rodowa, rządząca się swoimi własnymi prawami dotyczącymi dziedziczenia majątku ziemskiego.



W latach 50. XX wieku wieszowski *dwór* wyglądał prawie tak samo jak przed wojną. Dwie z trzech spalonych w styczniu 1945 roku stodół już wtedy odbudowano. Nie zmieniły się technologie rolnicze i hodowano takie same gatunki zwierząt. Używano wówczas jeszcze maszyn parowych (pługa parowego do roku 1955, a lokomobili do około 1960 roku) zakupionych przez Henckla von Donnersmark w latach 20. ubiegłego wieku⁴.

Rozplanowanie zabudowań i innych obiektów

Współczesne zdjęcie satelitarne stanowi tło, na którym przedstawiono rozmieszczenie budynków w samym *dworze*. Nieistniejące obecnie obiekty zaznaczono kolorowymi prostokątami lub kółkami.

Centralnym miejscem *dworu* było czworokątne podwórze o wymiarach około 80 m x 80 m, dookoła niego bądź w jego bliskim sąsiedztwie usytuowano budynki gospodarcze. Siedziba dawnego właściciela, czyli pałac, znajdowała się w południowo-zachodnim narożniku podwórza. Po północnej jego stronie był niewielki park, a po południowej – duży ogród. Na pałac powszechnie mówiono *zamek*.

Po zachodniej stronie podwórza usytuowano zespół obiektów przeznaczonych do hodowli krów mlecznych trzymany w oborze, którą nazywano *pańskim chlewem*. W jej środkowej części była dość duża przybudówka nazywana *komórką*, z wysokim wolnostojącym kominem z cegły. Przygotowywano tam i przechowywano paszę dla krów. Po południowo-zachodniej stronie *pańskiego chlewu* usytuowano budynek drugiej obory, w której hodowano cielęta, jałówki i młode byki. W narożniku, między obiema oborami, stał zagłębiony w ziemi duży czterokomorowy silos na wysłodki buraczane i szambo na gnojowicę. Silos miał dwuspadowy, częściowo podnoszony dach. Po wschodniej stronie obory znajdował się duży gnojownik (*gnojok*). Od północy przylegał do niej niewielki budynek mleczarni. Tam przechowywano i chłodzono mleko z udoju.

Od północnej strony podwórza znajdowały się: tzw. *drugie wrota*, *prywatny chlew*, stodoła, waga samochodowa, warsztat mechanika maszyn, *szirownia* i magazyn na nawozy sztuczne. *Prywatny chlew* i stodoła stanowiły jeden budynek. W *szirowni* był warsztat kołodzieja, wcześniej być może – warsztat rymarza. Najprawdopodobniej nazwa *szirownia* pochodzi od słowa *sziry* – tak na Górnym Śląsku mówiono na uprzęże konne.

■ 4 Według maszynisty J. Golawskiego z Wieszowej, lokomobila została wyprodukowana w 1921 r., w firmie Heinrich Lanz w Mannheim.

Wschodnią stronę podwórza zamykała duża stodoła z trzema przejezdnymi gumnami. W jego południowo-wschodnim narożniku umiejscowiono główny wjazd z drewnianymi wrotami i furtką. Po południowej stronie znajdowały się: stajnia, nazywana *masztalnią*, pomieszczenie dla wozu dworskiej straży pożarnej, dwa garaże na traktory, chlewiki, wrota do ogrodu i pałac. W południowo-zachodnim narożniku podwórza stał spichlerz dworski. Podobnie jak w wielu innych dworach na Górnym Śląsku, w Wieszowie mówiono na obiekt tego typu *sypanie*. Duża drewniana szopa na maszyny rolnicze została zbudowana w roku 1957 po północnej stronie podwórza. Tu, pod jednym dachem, stała stara lokomobila i nowoczesny kombajn zbożowy. W pewnym oddaleniu od podwórza, na zachód od obory, znajdowała się *świniarnia*. Po obu stronach budynku – ogrodzone wybiegi dla świń.

Poza wymienionymi obiektami był tu jeszcze bunkier na paliwo, kuźnia, niewielki staw, dwie szklarnie z kotłownią, inspekty do uprawy nowalijek, rampa oraz ostatnia we *dworze* studnia.

Budynki mieszkalne dla pracowników *dworu* wybudowano wzdłuż drogi prowadzącej do wsi. Na samym jej początku, tuż za kuźnią, stał dwurodzinny dom mieszkalny, zbudowany w roku 1958, dalej – dwa wielorodzinne budynki mieszkalne, tzw. *familoki*, barak – zbudowany krótko po wojnie – i trzeci *familok*. Jeden dwurodzinny dom znajdował się jeszcze na południowy zachód od obory. Przy każdym domu zbudowano chlewiki na drobny inwentarz, sanitariaty i gnojowniki, stały przy nich różne drewniane budy i budki na króliki, kury, kaczki czy też gęsi. Poza tym mieszkańcy *familoków* mieli do dyspozycji piec chlebowy nazywany *piekarokiem* (z którego korzystali według ustalonego harmonogramu) i przydomowe ogródki warzywne.

Z dworskiego podwórza wychodziły trzy drogi. Główna wiodła w stronę wsi Wieszowa, druga – w kierunku folwarku Apolda i stodoły na Konarach, a trzecia prowadziła do nieistniejącego już w latach 50. XX wieku folwarku Nowy Dwór. Ani podwórze, ani drogi nie były wybrukowane, dlatego na wiosnę i jesienią zawsze powstawało na nich sporo błota.

Wody deszczowe odprowadzane były przez dwa główne rowy odwadniające, skierowane jeden na wschód, a drugi na zachód.

Budynki

Najstarszym budynkiem we *dworze* jest pałac nazywany przez miejscowych *zamkiem*. Został zbudowany około połowy XVII wieku staraniem

rodziny Grotowskich. Nie ma wyraźnych cech stylowych. Jest zwrócony frontem na południe⁵. W środkowej i wschodniej części *zamek* jest podpiwniczony. Ma dwie kwadratowe wieże przylegające do północnej ściany. Przypuszczam, że fundamenty, oskarpowanie i parter północno-zachodniej wieży pochodzą ze znacznie starszego budynku. Może to być zamek? A może jeszcze wcześniej – wieża mieszkalna?



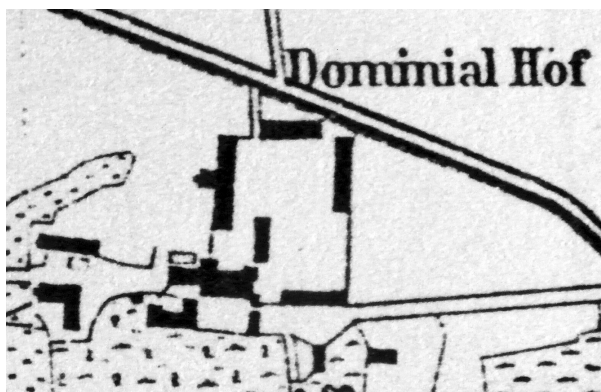
Fot. 2. Pałac w Wieszowie, widok od południowo-zachodu, akwrela Michała Ogińskiego, 2013 rok

Źródło: zbiory własne S. Kaczmarczyka

Na mapie z roku około 1880 widać⁶, że do północno-zachodniej wieży, oprócz obecnego pałacu, przylega jakiś budynek. Przed otynkowaniem pałacu w 1966 roku ubytki tynku były na tyle duże, że odsłaniały mury. Pamiętam, że wieża i przylegająca do niej ściana były zbudowane z innych materiałów niż pozostałe mury i wyglądały na znacznie starsze.

■ 5 *Katalog Zabytków Sztuki w Polsce*, t. 6: *Województwo katowickie*, red. I. Rejduch-Samkowa, J. Samek, z. 11: *Powiat tarnogórski*, oprac. I. Płazak, J. Przała, Katowice 1968, s. 31.

6 Z. Pierszalik, *Zarys dziejów Wieszowy. Lata 1295–1995*, Wieszowa 1995, s. 80.



Fot. 3. Fragment mapy z około 1880 roku

Źródło: Z. Pierszałik, *Zarys dziejów Wieszowy. Lata 1295–1995*, Wieszowa 1995, s. 80

Przed wojną pałac zajmował zarządca *dworu*. W Wieszowie mówiono na niego *rządca* albo *inspektor*. Po wojnie na piętrze mieszkali: kierownik PGR-u, ogrodnik, księgowa i kucharka, a na parterze – brygadzysta polowy, czyli jak mówiono – *szaforz*. Były tu również biura gospodarstwa, kuchnia i stołówka, sklep spożywczy oraz pomieszczenia dla ogrodnictwa. Wejście na piętro pałacu usytuowano od strony północnej. Widoczne na zdjęciu drzwi znajdowały się przy wejściu do pomieszczeń gospodarczych ogrodnictwa.

Pałac oraz spichlerz zostały opisane w szóstym tomie *Katalogu Zabytków Sztuki w Polsce* (województwo katowickie, powiat tarnogórski), skąd dowiadujemy się, że budynek spichlerza pochodzi z początku XIX wieku, jest podpiwniczony i ma dwuspadowy dach pokryty dachówką⁷. Jak można zauważyć na fotografii budynek wygląda inaczej niż opisany we wspomnianym wyżej katalogu zabytków. Ani wspomnienia własne, ani przeprowadzone wywiady nie zawierają informacji o tym, że budynek miał piwnice. Wygląda na to, że górną część spichlerza przebudowano. Na pewno zrobiono to przed rokiem 1955. Charakterystyczne dla spichlerzy w okolicy Wieszowy są małe, prostokątne, okratowane okna. Spichlerz służył jako magazyn ziarna i narzędzi rolniczych.

■ 7 *Katalog Zabytków Sztuki w Polsce*, t. 6: *Województwo katowickie*, red. I. Rejduch-Samkowa, J. Samek, z. 11: *Powiat tarnogórski*, oprac. I. Płazak, J. Przała, Katowice 1968, s. 32.



Fot. 4. Portal pałacu z drzwiami klepkowymi

Źródło: zbiory E. Buchty, 1. połowa lat 50. XX wieku



Fot. 5. Spichlerz w Wieszowie

Fot. S. Kaczmarczyk, 1979 rok

Obora zbudowana z ciemnoczerwonej cegły miała dach pokryty dachówką. Hodowano tu prawie 100 krów. Wnętrze wyglądało podobnie jak to na zdjęciu poniżej. Różnica polegała na tym, że w Wieszowie strop był podtrzymywany przez okrągłe żeliwne słupy i inne były okna. Na poddaszu przechowywano siano. Przez środek budynku prowadził przejazd dla wozów z paszą i ściółką oraz sanek z obornikiem. Po obu stronach wnętrza znajdowały się stanowiska dla krów i kanały na odchody. Pod ścianami, na wysokości około metra były żłoby dla zwierząt i chodniki, po których transportowano paszę.



Fot. 6. Wnętrze obory w Sowczycach koło Olesna

Fot. S. Kaczmarczyk, 2013 rok

Budynki usytuowane po północnej stronie podwórze ukazują dwa zdjęcia. Pierwsze z około 1960, a drugie z 1979 roku. Oba wykonano od strony podwórze.



Fot. 7. Północno-zachodni narożnik podwórze

Fot. S. Kaczmarczyk, około 1960 rok

Na fotografii powyżej, od lewej strony, widać fragment obory, młeczarnię, tzw. *drugie wrota i prywatny chlew*. W tamtym czasie wrota były jeszcze drewniane.



Fot. 8. Budynki po północnej stronie podwórza

Fot. S. Kaczmarczyk, 1979 rok

Na pierwszym planie fotografii z 1979 roku widoczne są tzw. *drugie wrota* (wykonane z rurek i stalowych prętów), dalej zaś *prywatny chlew* i stodoła. Na końcu szeregu budynków stoją: warsztat mechanika maszyn, *szirownia* i ściana szczytowa magazynu nawozów sztucznych. W środku znajduje się niewielki budynek wagi samochodowej przystawiony do stodoły. W końcu lat 70. XX wieku wszystkie budynki pomalowano na jasny, szaroniebieski kolor. Na zdjęciu widać również instalację elektryczną gospodarstwa i ogromową na *prywatnym chlewie*. Wentylację strychu *prywatnego chlewa* i stodoły zapewniały wentryzniki zabudowane na kalenicy dachu.

Stodoła znajdująca się po wschodniej stronie podwórza została zbudowana z czerwonej cegły. Miała dwuskrzydłowe wrota (które zamykano i ryglowano od środka) i furtki. Szczeliny wentylacyjne znajdowały się tylko w górnej części ścian.



Fot. 9. Szopa na maszyny i stodoła

Fot. S. Kaczmarczyk, 1979 rok

Fotografia szopy na maszyny i stodoły pochodzi z końca lipca lub początku sierpnia 1979 roku. Na pierwszym planie znajduje się stojak na sprzęt przeciwpożarowy i hydrant. Po lewej widać szczytową ścianę szopy na maszyny rolnicze, a po prawej – szczytową ścianę spichlerza oraz silos na ziarno zbudowany w połowie lat 60. XX wieku. Na ostatnim planie – główna brama wjazdowa i stodoła z przesuwными wrotami – pierwotnie na zawiasach – i ścianami w jasnym, szaroniebieskim kolorze. Warto zwrócić uwagę, że na podwórzu nie widać już ani jednego wozu konnego.



Fot. 10. Stodoła od strony wschodniej

Fot. S. Kaczmarczyk, 2012 rok

Kolejne zdjęcie obiektu zostało wykonane w końcu listopada 2012 roku. Jak widać, deszcze spłukały jasną szaroniebieską farbę, którą pomalowano stodołę na początku lat 70. XX wieku. Sąsiek⁸, przy widocznej tu ścianie szczytowej, był zagłębiony w ziemi na około metr. Od stycznia do żniw pełnił rolę lodowni.

We *dworze* pracowało około 35 stałych pracowników. Prawie wszyscy mieszkali w trzech blokach zwanych *familokami*. Budynki są podpiwniczone, stoją na fundamentach z kamienia wapiennego, a ściany postawiono z czerwonej cegły.

■ 8 Miejsce w stodole, w którym przechowywano zboże w snopach, słomę lub siano.



Fot. 11. Dwa *familoki* widziane od strony południowej, z widocznymi licznymi modernizacjami budynków

Fot. S. Kaczmarczyk, listopad 2012 rok

Inne obiekty

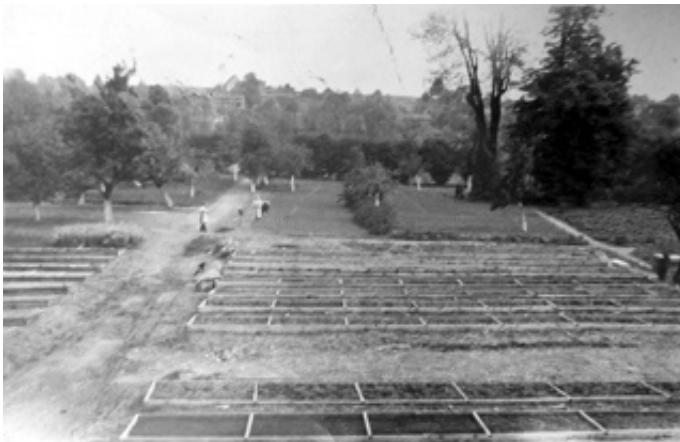
Nie licząc dróg dojazdowych, rowów odwadniających i małego stawu, we *dworze* znajdowały się następujące obiekty: gnojownik, rampa, inspekty, studnia.

Gnojownik to największa z dworskich budowli. Był zagłębiony w ziemi na około półtora metra. Można było do niego wjechać wozem po jednej z dwóch pochylni. Płyta denna, pochylnie i ściany boczne wybrukowano polnymi kamieniami. Płyta denna miała niewielki spadek w kierunku południowo-zachodniego narożnika, gdzie znajdowała się studzienka na gnojowicę.

Rampa służyła do załadunku i rozładunku maszyn albo zwierząt. Wy-murowano ją z obrobionych kamieni granitowych.

Inspekty (widoczne na zdjęciu poniżej) znajdowały się w ogrodzie tuż przy pałacu i miały konstrukcję drewnianą. Uprawiano w nich nowalijki i rozsady warzyw gruntowych.

Studnia miała ocembrowanie z betonowych kręgów. W latach 50. XX wieku nie było już wcześniej funkcjonującej pompy, a studnia była stopniowo zasypywana popiołem. Ostatnia czynna studnia w *majątku* Wieszowa znajdowała się na folwarku Apolda. Używano jej do połowy lat 60. XX wieku. Kolejna, już wtedy zasypiana, znajdowała się przy stodole na Konarach.



Fot 12. Inspekty

Fot. E. Buchta, 1. połowa lat 50. XX wieku

Stawek, otoczony niewysoką groblą, położony był nieco na południowy-wschód od kuźni. Zbierały się tu wody deszczowe.

Poza *dworem* znajdowały się: groble, *Dworski Staw*, polne drogi, mostki, ruiny wapiennika, studnie, *feldszojny* i sterty.

Groble usytuowane były na łąkach leżących wzdłuż potoku płynącego z Wieszowy do Dramy. Na mapie z lat 1903–1910⁹ zaznaczono pięć grobli. W omawianym okresie na tych łąkach było ich tylko cztery. Jeszcze jedna znajdowała się w pobliżu folwarku na Apoldzie. Świadczyłyby to o tym, że kiedyś w *majątku* były stawy i hodowano ryby.

Dworski Staw znajdował się nieco na zachód od *dworu*. Do końca lat 50. XX wieku hodowano w nim karpie. Później został zatruty ściekami z Wieszowy. Stanowił też rezerwar wody dla *dworu*. W zimie pozyskiwano z niego lód do chłodzenia mleka i mięsa. Do stawu wjeżdżano wozami, aby namoczyć rozeschnięte koła.

Polne drogi na niektórych krótkich odcinkach poprowadzono na nasypach. W miejscach skrzyżowania ich z potokami zbudowano solidne mostki z betonowych rur lub drewnianych belek.

Ruiny wapiennika znajdowały się w zagajniku, nieco na północny-zachód od *dworu*. Wapiennik i droga prowadząca do niego są zaznaczone na mapie z roku około 1820¹⁰.

■ 9 *Geologische Karte von Preussen und benachbarten Bundesstaaten*, Gradabteilung 78, Blatt 39, Zabrze 1913. Reichsuniversität Posen, Geographisches Institut (kopia mapy w posiadaniu autora).

10 Z. Pierszalik, *Zarys dziejów Wieszowy. Lata 1295–1995*, Wieszowa 1995, s. 78.

Sterty (stogi) snopków albo słomy stawiano w czasie żniw i właściwie tylko krótko po wojnie, gdy jeszcze nie zdołano odbudować spalonych stodoł. Miały wielkość i kształt dwupiętrowego domu z dwuspadowym dachem.

Feldszojna to połowa stodoła. Nazwa pochodzi od niemieckiego słowa *Feldscheune*. Przed wojną w majątku Wieszowa były trzy *feldszojny*. Jedna z nich spaliła się w styczniu 1945 roku i już jej nie odbudowano. Miała typową, często spotykaną w okolicy, drewnianą konstrukcję (zadaszenie wsparte na słupach). Fragment takiej konstrukcji ukazuje zdjęcie z sąsiednich Ziemięcic. *Feldszojny* przestały być użyteczne po wprowadzeniu kombajnów. W latach 80. XX wieku zaczęły znikać z górnośląskiego pejzażu.



Fot. 13. Fragment *feldszojny* z Ziemięcic

Fot. W. Kowolik, koniec lat 70. XX wieku

Instalacje

Oprócz radiowęzła pozostałe instalacje były typowe dla gospodarstw rolnych.

Wodociąg poprowadzono do *dworu* w roku 1915¹¹. W latach 50. XX wieku instalację tego typu miały wszystkie mieszkania, obie obory, stajnia i *świniarnia*.

Kanalizacja sanitarna i łazienki były tylko w trzech mieszkaniach. Po wybudowaniu budynku dwurodzinnego w roku 1958 przybyły dwa mieszkania z łazienkami.

Instalację elektryczną założono już w 1920 roku¹². W latach 50. XX wieku była to instalacja 220/380V. Niestety parametry ówczesnej sieci nie pozwalały na podłączenie odbiorników o dużym poborze mocy np. młockarni. We wszystkich mieszkaniach, warsztatach, oborach, *świniarni* i stajni było napięcie 220V. Na folwarku Apolda dopiero w latach 60. XX wieku doprowadzono wodę i oświetlenie elektryczne.

Instalacja odgromowa na większości budynków została założona dopiero na początku lat 60. XX wieku, w trakcie modernizacji instalacji elektrycznej całego *dworu*.

Telefon zainstalowano tylko w biurze gospodarstwa. Po pracy przełączano go do mieszkania kierownika. Warto zauważyć, że w tamtych czasach w Wieszowie na około 3000 mieszkańców było nie więcej niż 10 telefonów.

Radiowęzeł zakładowy działał do końca wojny. Jeszcze długo po wojnie na ścianie spichlerza był zamontowany olbrzymi głośnik, a w mieszkaniach gniazdka do podłączenia odbiorników.

Odwodnienie pól zapewniał system rowów i drenaż wykonany z ceramicznych rurek drenarskich.

Warto jeszcze wspomnieć o czymś, co funkcjonowało w wielu dworach jeszcze w latach 50. XX wieku – o dzwonku (zabudowanym na południowej ścianie szczytowej stodoły), służącym do zwoływania przez brygadzistę ludzi przed pracą na raport (na rozdzielanie roboty). W Wieszowie jego rolę spełniała stara odkładnica z pługą i stalowy bijak z nakrętką.

Zakończenie

Po rozwiązaniu pegeerów wiele dworów w okolicy Wieszowy przestało istnieć. Dziś już nie ma dworu w Mikulczycach, dworu *Jednota* w Świętoszowicach czy w Zawadzie. Wieszowski *dwór* miał więcej szczęścia. Większość jego obiektów została zachowana do dziś. Pałac stoi pusty. W *familokach* mieszkają ludzie, którzy pracują poza dworem. Budynki gospodarskie zmieniły swoje funkcje. Jedynie w *masztalni* znów stoją konie, tyle że nie pociągowe, a „pod siodło”.

■ 12 Ibidem, s. 27.



Fot. 14. Wieszowski *dwór* widziany późną jesienią roku 2012, z miejsca gdzie kiedyś był Nowy Dwór

Fot. S. Kaczmarczyk, 2012 rok

Widok *dworu* nie uległ zbyt dużym modyfikacjom przez ostatnie 60 lat. Zmieniły się dachy budynków i zniknęły dwa małe obiekty. Na oborze, widocznej po lewej stronie na powyższej fotografii, była ciemna dachówka, pałac miał pokrycie z czarnej papy, natomiast poszycie dachu budynku widocznego w prawym dolnym rogu stanowiła strzecha. Brakuje jedynie komin przy komórcie obory i dwurodzinnego budynku przy drugiej oborze.

Manor House in Wieszowa in the 1950s The Complex's Buildings and Installations

The article's introduction contains basic information about Wieszowa and the manor house itself. It also explains the local meaning of the terms: *manor*, *estate* and *farm*. Moreover, on the basis of the contemporary satellite photo of the estate, the paper discusses the placement of the complex's buildings and other objects. Further parts of the article describe successively the buildings along with the installations typical for the farmstead.