

Janusz Kuczyński

XVIII-wieczne skrzydła pałacu kieleckiego

Rocznik Muzeum Narodowego w Kielcach 14, 75-100

1985

Artykuł został zdigitalizowany i opracowany do udostępnienia w internecie przez Muzeum Historii Polski w ramach prac podejmowanych na rzecz zapewnienia otwartego, powszechnego i trwałego dostępu do polskiego dorobku naukowego i kulturalnego. Artykuł jest umieszczony w kolekcji cyfrowej bazhum.muzhp.pl, gromadzącej zawartość polskich czasopism humanistycznych i społecznych.

Tekst jest udostępniony do wykorzystania w ramach dozwolonego użytku.

JANUSZ KUCZYŃSKI

XVIII-WIECZNE SKRZYDŁA PAŁACU KIELECKIEGO

I

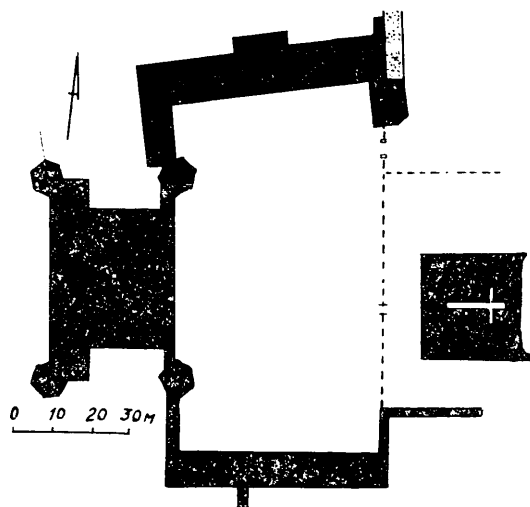
Zainteresowanie badawcze kieleckim pałacem wyraziło się wieloma publikacjami. Analizowano w nich genezę formy architektonicznej, znamiona stylowe oraz przytaczano (choć w węższym zazwyczaj zakresie) historię obiektu. Autorzy widząc w pałacu wybitne dzieło architektury epoki Wazów mniej uwagi poświęcali jego roli jako rezydencji magnackiej, która funkcjonując niemal półtora stulecia ulegała nieuniknionym przeobrażeniom. Wśród nich najbardziej znaczącym było dostawienie powiązanych z korpusem dwóch bocznych skrzydeł. Mimo to poza zdawkowymi stwierdzeniami faktu nie zwrócono na nie dotychczas większej uwagi.

Decyzję rozbudowy rezydencji przesądziło niewątpliwie kilka motywów. Wśród nich ważną rolę odgrywał coraz bardziej odczuwany brak miejsca dla świty towarzyszącej biskupom krakowskim podczas częstych ich pobytów w Kielcach. Licznego grona otaczającego biskupa nie mieścił pałac wraz ze skromnym ówczesnie zapleczem, a nędzna zabudowa miejska Kielc również nie mogła zapewnić godziwego zakwaterowania. Realną tę potrzebę wspierało, zapewne zgodne z duchem epoki oraz społeczną pozycją włodarzy pałacu, pragnienie podniesienia monumentalności rezydencji.

XVII-wieczny pałac mimo usytuowania w obrębie dość oddalonych, pseudoobronnych murów pozostawał w istocie rezydencją typu otwartego. Dostawienie skrzydeł zbliżyło go do barokowej rezydencji francuskiego typu *entre cour et jardin* (między dziedzińcem a ogrodem). Uzyskany wówczas układ przestrzenny mimo pewnych niekorzystnych XIX-wiecznych wyburzeń (rozebranie kordegardy przy wschodnim krańcu skrzydła północnego, sąsiadującej z nią bramy na dziedzińcu i bramki od strony kościoła) przetrwał do dziś w nie zmienionym stanie.

Dobudowa skrzydeł, nadając rezydencji plan podkowy, zaakcentowała osiowość XVII-wiecznego założenia zaznaczoną usytuowaniem pałacu niemal na osi kościoła oraz umieszczeniem na jego tyłach ogrodu. Z symetrią kompozycji kolidowała lokalizacja XVII-wiecznej bramy wjazdowej na dziedzińcu od strony miasta, którą ze względu na położenie kolegiaty musiano wyścić w północno-wschodnim narożu dziedzińca (ryc. 1).

Mimo niejednoczesnego powstania (między ukończeniem południowego a rozpoczęciem budowy północnego skrzydła minęło zapewne około 10 lat) i odmiennych planów, ujednolicone w obu skrzydłach elewacje wychodzące na



Ryc. 1. Pałac po dobudowaniu skrzydeł, plan według stanu z połowy XVIII wieku

dziedziniec wskazują, iż są one realizacją tego samego programu architektonicznego.

Autor projektu nie jest znany, choć przypuszczać można, że był nim Kacper Bażanka związany z biskupem Szaniawskim, dla którego prowadził w Kielcach pod koniec życia (zmarł w 1726 r.) zlecone prace budowlane¹.

Dostawienie skrzydeł powodowało znaczne zmiany w przypałacowej zabudowie. W 1645 r.² w rejonie późniejszego skrzydła północnego stało — licząc od pałacu ku wschodowi — pięć drewnianych budynków: kuchnia pałacowa, dom mieszkalny starosty kieleckiego, kuchnia starościńska, stajnia starościńska oraz wartownia położona przy murowanej, ozdobnej bramie dla wjeżdżających od strony miasta. Z wymienionych obiektów kuchnię pałacową oraz starościńską wkrótce rozebrano, wystawiając w ich miejscu przed 1668 r.³ murowane budynki o tym samym przeznaczeniu. Wówczas też w pobliżu pałacowej kuchni wystawiono drewniany dom gościnny przyległy do północnego odcinka muru otaczającego pałac. Dziwną, jak by się mogło wydawać, lokalizację kuchni na zewnątrz pałacu uzasadniała jedna z ówczesnych reguł budowlanych zalecająca, by „kuchnie w budynku pod tym dachem, gdzie pan mieszka, nie mieć, zwłaszcza w pałacu, który dziedzina nie ma. Przyczyna ta, że stąd wielkie nieochędoństwo w domu i faetor być musi”⁴.

¹ Z. Stobiecka, *Pobernardyński zespół kościelno-klasztorny na Karczówce w Kielcach*, [w:] „Rocznik Muzeum Świętokrzyskiego”, t. VIII, Kraków 1973, s. 283 i 294; J. Z. Łoziński, A. Miłobędzki, *Atlas zabytków architektury w Polsce*, Warszawa 1967, s. 91.

² *Inwentarz z 1645 r.* przechowywany w Archiwum Kurii Metropolitalnej w Krakowie.

³ *Inwentarz z 1668 r.* przechowywany w Archiwum Kurii Metropolitalnej w Krakowie.

⁴ *Krótką nauka budownicza dworów, pałaców, zamków podług nieba i zwyczaju polskiego*, opracował A. Miłobędzki, Wrocław 1957, s. 13.

Wzdłuż przeciwległej, południowej strony dziedzińca biegł mur z bramą, zapewne w miejscu późniejszego przejazdu pod skrzydłem, prowadzącą ku położonym za nią drewnianym stajniom „na koni sto plus minus”, wozowniom i masztarni oraz prowadzącą na drogę ku folwarkowi.

Biskup Konstanty Felicjan Szaniawski przystępując wkrótce po 1720 r. do wznoszenia południowego skrzydła na pewno przewidywał budowę następnego, czyli północnego. Równoległe bowiem z pracami przy skrzydle południowym wznoszono w miejscu drewnianych stajen i wozowni nowe, obszerne, murowane, i co ważniejsze — położone przy nich budynki przeznaczone na mieszkanie starosty oraz pomieszczenie jego wozów i koni⁵. Nowa lokalizacja siedziby starosty zwalniała miejsce pod skrzydło północne i była etapem przygotowawczym wynikającym z zamysłu jego budowy.

II

Inicjatorem dobudowy skrzydeł ujmujących z obu stron frontowy dziedzińiec był, jak już wspomniano, bp Szaniawski (na biskupstwie 1720—1732 r.). Zlecił projekt oraz zdążył wznieść skrzydło południowe łącząc je biegnącym na poziomie piętra krytym gankiem z kolegiatą⁶ oraz położonym dalej, również przez siebie ufundowanym budynkiem szkoły, przez którą przeszedłszy, a następnie przez kościół św. Trójcy dochodziło się do seminarium duchownego również wystawionego sumptem biskupa. Prócz wymienionych prac przygotowano także miejsce pod następne skrzydło. Prace kontynuował następca, kardynał Jan Lipski, za życia którego, a więc przed 1745 r., powstało skrzydło północne.

Względem korpusu pałacu skrzydła są usytuowane nieco odmiennie. Wcześniejsze — południowe, tworzy z nim kąt prosty, północne — lekko rozwarty, skutkiem czego różnica odległości między ich krańcami zwiększa się z 85,5 m do 93 m, czyli o 7,5 m przy wschodnim zakończeniu. Tak wytyczone usytuowanie skrzydła północnego nie wynika, jak początkowo sądzono, z wykorzystania fragmentów wcześniejszych budynków kuchni pałacowej i starościńskiej. Zjawiska tego nie potwierdziły bowiem wyniki badań architektonicznych⁷. Zadecydowała natomiast konieczność uzyskania większej odległości między murem przykościelnego cmentarza a południową ścianą nie istniejącego obecnie aneksu skrzydła. Zastosowanie odchylenia dało około 11-metrowy prześwit między kordegardą a murem cmentarza. W przypadku wzniesienia skrzydła prostopadle względem korpusu pałacu odległość ta nie przekroczyłaby 3,0 m. Byłoby to zbyt mało dla umiejscowienia reprezentacyjnej bramy wjazdowej na pałacowy dziedzińiec (ryc. 1).

Obydwa skrzydła wzniesiono jako piętrowe budynki murowane z ła-

⁵ *Inwentarz z 1746 r.* przechowywany w Archiwum Kurii Metropolitalnej w Krakowie.

⁶ Obecnie bazylika katedralna.

⁷ PP PKZ Oddział w Krakowie, *Pracownia Badań Architektonicznych, Pałac w Kielcach — Skrzydło „A” — wyniki badań architektonicznych*, autor badań A. B. Krupiński, Kraków 1972 oraz toż samo dotyczące skrzydła „B”. (Maszynopis opracowania wyników badań u Wojewódzkiego Konserwatora Zabytków w Kielcach).

nego kamienia i cegły na zaprawie murarskiej. Nakryto je stromymi, dwuspadowymi dachami krytymi gontem. Obydwu też nadano analogiczne, wychodzące na dziedzińiec jedenastoosiowe elewacje oraz zbliżone w ogólnych założeniach układy wnętrz. Od strony dziedzińca biegną przez całą długość parterów otwarte, arkadowe podcienia z kolebkowo-krzyżowymi sklepieniami, ujęte od góry oprofilowanymi archiwoltami wspartymi na fazowanych filarach zwieńczonych gzymсами. Na oddzielnym gzymsem piętrze rząd małych, prostokątnych okienek obramionych uszatyimi opaskami, umieszczonych na osi zaokrąglonych płytyn, podobnie jak pozostałe podziały elewacji wyrobionych w tynku. Nieco niższe od parterów piętra zamyka od góry prosty gzyms. Okna w pozostałych elewacjach nie są obramione i nie mają uporządkowanego układu.

Wzdłuż podcieni oraz położonych nad nimi korytarzy przebiega w zasadzie jeden trakt pomieszczeń. Jedynym odstępstwem jest w tym względzie rozplanowanie poszerzonej ryzalitem części skrzydła północnego. Pierwotnie skrzydła posiadały na obu krańcach klatki schodowe łączące partery z piętrami i strychami.

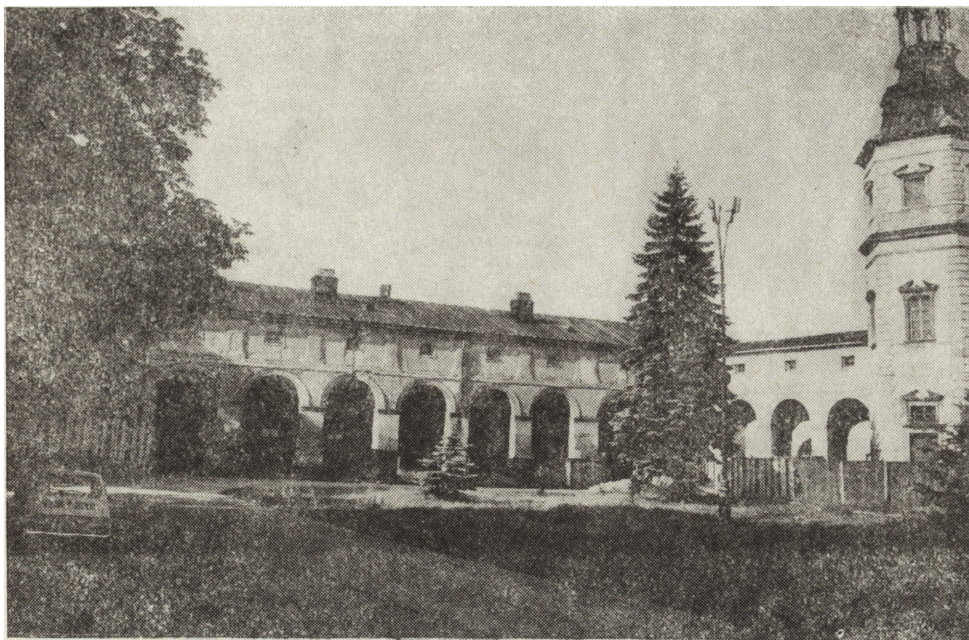
Lekki skłon ku południowi przedpałacowego dziedzińca sprawił, że pomimo przeprowadzonej niwelacji poziom gruntu w miejscu skrzydła południowego pozostawał o niespełna dwa metry poniżej strefy przewidzianej pod skrzydło północne. Nastęrczało to projektantowi pewne trudności, gdyż wymogi estetyki wymagały zachowania przebiegu gzymśów wieńczących oba skrzydła oraz kalenic ich dachów na zbliżonym poziomie. Przeciwność pokonano zwiększeniem wysokości arkad skrzydła południowego względem wymiaru zastosowanego w skrzydle przeciwległym. Rezultatem przyjętego rozwiązania stała się konieczność obniżenia we wnętrzach skrzydła południowego poziomu podłóg pokoi piętra o 40 cm względem poziomu podłogi biegnącego wzdłuż nich korytarza położonego nad podcieniami. Natomiast w skrzydle północnym można było ułożyć podłogi pomieszczeń piętra i korytarza na identycznej wysokości.

Ponieważ pomieszczenia skrzydła południowego oraz piętra skrzydła północnego przeznaczono na cele mieszkalno-gościnne, komunikacja wnętrz nie miała charakteru amfiladowego. Zastosowany podział polegał na wyodrębnieniu mniej lub bardziej obszernych apartamentów oraz skromniejszych kwater wyposażonych w osobne wejścia. Nieco inaczej rozwiązano komunikację między pomieszczeniami parteru skrzydła północnego pełniącymi funkcje gospodarczo-magazynowe.

III. SKRZYDŁO POŁUDNIOWE

Zwane w 1746 r. „Ganki ku Kościołowi”, w 1789 r. „Ganki Drugie od Południa”⁸ wzniesiono między 1720—1732 r., najpewniej jednak między 1724—1727 r., na planie wydłużonego prostokąta o długości 57 m i szerokości 9 m. Powierzchnia skrzydła, doliczając rozebraną później małą przybudówkę wy-

⁸ Dane dotyczące skrzydeł pałacu w XVIII w. oparte na inwentarzach: z 1746 r. przechowywanym w Archiwum Kurii Metropolitalnej w Krakowie oraz z 1789 r. przechowywanym w Archiwum Głównym Akt Dawnych w Warszawie.



Ryc. 2. Skrzydło południowe, elewacja od strony dziedzińca pałacowego

nosiła zatem około 530 m. Skrzydło odsunięto od południowo-wschodniej wieży pałacu zwanej „Pod Moskwą” o 13,5 m i połączono poprzez nią na poziomie piętra z korpusem pałacu krytym przejściem wspartym na trzech arkadach. W skrajnej, położonej od strony południowej, była brama zamykana „wrotami stoczystymi”, która łączyła dziedziniec frontowy z bocznym dziedzińczykiem gospodarczym (ryc. 2).

Wznosząc skrzydło włączono w strukturę południowej jego ściany mur zamykający pierwotnie dziedziniec pałacowy od strony południowej, a wystawiony podczas budowy pałacu, czyli około 1637—1641 r.

Spośród jedenastu wychodzących na dziedziniec arkad skrzydeł dziesięć o rozpiętości 3 m przesklepiono półkoliście. Pozostała (druga od zachodu) pełniła rolę bramy przejazdowej zwanej „Brama pod Gankami”, „Brama ku Ekonomii” (siedzibie starosty), a także „Brama ku Folwarkowi”. Obecnie nadal łączy przedpałacowy dziedziniec z ul. Zamkową. Bramę wykonano z konieczności szerszą o 1,5 m od pozostałych arkad i przesklepiono łękiem koszowym. Przejazd bramny umieszczono zapewne w miejscu dawnej bramy w murze, a nadany mu ukośny względem skrzydła przebieg miał ułatwiać zakręcanie pojazdami jadącymi do lub też z położonych tuż za nią wozowni i stajen biskupich. Otwór bramy obramiono od zewnątrz (czyli od strony południowej) boniowaniem i umocowano w nim, również od zewnątrz, „Wrota Stoczyste wielkie” (ryc. 3).

Do skrzydła od strony południowej dostawiono na mniej więcej dwóch piątą jego długości (licząc od strony zachodniej) małą, wąską przybudówkę długości ok. 5 m, mieszczącą na obu kondygnacjach dwumiejscowy tzw. „locus



Ryc. 3. Fragment skrzydła południowego z widokiem „Bramy ku Folwarkowi”

Secretus” czyli ubikację. Tego rodzaju stosowane od średniowiecza wyprowadzanie ubikacji poza obręb budynku dyktowały względy higieniczno-estetyczne⁹.

Skrzydło posiadało biegnące na poziomie piętra połączenie korytarzykiem (krytym gontem) z kolegiatą i dalej ze szkołą i seminarium duchownym wzniesionymi również sumptem bpa Szaniawskiego. Posadowiony na murze ze ślepych arkadami korytarzyk odchodził od wschodniego końca skrzydła w kierunku północnym. Następnie po około 11 m załamywał się pod kątem prostym i biegł wzdłuż muru otaczającego od południa przykolegiacki cmentarz. Ulicę (obecnie ul. Świerczewskiego) przekraczał poprzez nadbudowę na XVI-wiecznej „Bramie Krakowskiej”, za którą zmieniał kierunek ku południowi, by biegnąc wzdłuż ulicy osiągnąć szkołę. Na odcinku przy kolegiacie odchodziły od korytarzyka dwa zamykane drzwiami krótkie odcinki łączące go z lożą biskupią oraz z południową nawą kościoła. Na całej swej długości korytarzyk posiadał bodajże 20 małych okienek (zapisy w inwentarzach nie są w tej kwestii całkiem przejrzyste), prawdopodobnie analogicznych do umieszczonych w korytarzach skrzydeł. Dodać trzeba, że obydwie przejścia łączące korytarzyk z kościołem okien nie miały.

Skrzydło służyło celom mieszkalnym. Piętro przeznaczono na reprezentacyjne „Stancye dla Gości y Prałatów domowych” (1746 r.), parter zajmowały

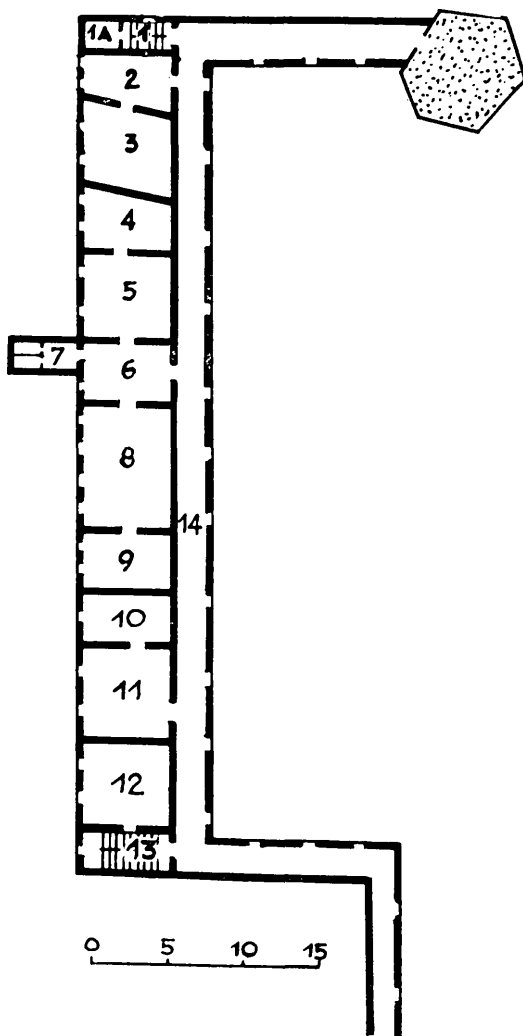
⁹ *Krótką nauka budownicza...*, s. 27.

skromniejsze izby. Do niektórych spośród pięciu stancji na piętrze i tyłuż kwater na parterze włączono sąsiadujące z nimi pomieszczenia nadając im, zwłaszcza stancjom, charakter apartamentów.

Szczególne rozdysponowanie wnętrz, wyposażenie oraz zmiany w nich dokonywane od chwili wzniesienia skrzydła aż po przejęcie w 1789 r. pałacu na rzecz skarbu państwa przedstawiało się następująco:

Piętro

W zachodnim skraju skrzydła, przy wylocie przejścia z pałacu, umieszczono wąską klatkę schodową (ryc. 4, nr 1 — wszystkie podawane dalej numery oznaczające poszczególne pomieszczenia piętra dotyczą ryciny 4) z dwu-



Ryc. 4. Skrzydło południowe, plan piętra według stanu z lat 1746—1789

biegowymi drewnianymi schodami z poręczą, łączącymi piętro z parterem i strychem. Ponieważ klatka nie zajmowała całej szerokości traktu, wydzielono na jej tyłach komórkę (1 A) „na Schowanie rzeczy Staiennych”.

Począwszy od wylotu przejścia z wieży biegł wzdłuż skrzydła korytarz z czworgiem drzwi wiodących do Stancji Pierwszej, do sieni między Stancjami Drugą i Trzecią oraz do Stancji Czwartej i Piątej.

Stancja Pierwsza składała się z pokoju (3) i sionki (2), do której schodzono z korytarza (14) po dwóch stopniach. Drzwi łączyły sionkę z pokojem zwanym w inwentarzach stancją. „Stancya ta nie iest w Kwadrat iak inne, ale Krzywa dla tego że nad Bramą. Podłoga y Powąła z Tarcie ... iako wszędy po Stancyach”. W pokoju znajdował się kominek oraz piec z zielonych kafli zastąpiony przed 1789 r. „siarczystym”.

Role wężła komunikacyjnego pełniła sień (6) położona w miejscu obecnej klatki schodowej, lecz znacznie od niej węższa. Na wprost drzwi z korytarza (14), czyli w południowej ścianie sieni, było okno oraz „Drzwi małeńkie ad locus Secretus” — dwumiejscowej ubikacji zamykanej na klucz, a mieszczącej się we wspomnianej poprzednio przybudówce do skrzydła. W sieni były ponadto „Czeluści do Pieców Kamiennych dwoie”, z których opalano piece w obu przyległych stancjach.

Do Stancji Drugiej należał pokój (5), w którym początkowo „Kapellani mieszkowali” (przed 1746 r.), i biblioteka (4), rychło jednak zlikwidowana, bowiem już przed 1746 r. nazywana komorą. Sosnowe drzwi z sieni do pokoju pomalowano z czasem na białe, a ściany wylepiono zieloną tapetą w różowe kwiaty, dzieląc jej płaszczyzny różowo pomalowanymi listwami. Pozostawiono bez zmian kominek „Kapiasty z blachą do zakrywania y prętem”, zaś w latach osiemdziesiątych XVIII w. pierwotny piec wymieniono na „siarczysty”. Pod każdym z obu okien była jednopółkowa szafka z zasuwanyimi drzwiczkami. Opis sąsiedniej komory (4) z 1789 r. odnotowuje „ściany niebiesko malowane, Szlaki w różnych kolorach nowo dawane”. W przyokiennych narożach pomieszczenia stały dwie szafki z zamykanymi na klucz drzwiczkami, a pod każdym z obu okien również były zainstalowane białe malowane szafki, identyczne jak w poprzednim pokoju (5). Obecność szafek wynikała niewątpliwie z pierwotnego bibliotecznego przeznaczenia pokoju.

Na wprost wejścia do opisanej stancji usytuowano w sieni (6) drzwi do Stancji Trzeciej, złożonej z pokoju (8) i komory (9), zwanej później alkierzem. Z istniejących w pokoju czterech okien dwa zamurowano. Był tu kominek oraz biały piec wymieniony z czasem, podobnie jak w wielu innych pomieszczeniach, na „Piec z Kafli siarczystych”. Przed 1789 r. ściany obito płótnem w „Kwiaty zielone” nie dzieląc jednak płaszczyzny ścian ozdobnymi listewkami. Z alkierzem (9) łączyły pokój „drzwi stare fasowane”.

Do kolejnej Stancji Czwartej należał pokój (11) i komora (10) zwana później alkierzem. Do pokoju prowadziły z korytarza „fasowane” drzwi. Ściany przed 1789 r. obito podobnie jak w pomieszczeniu nr 8 płótnem w kwiaty. Przy jednym z okien stała czteropółkowa szafa z dwuskrzydłowymi drzwiami zamykanymi zasuwką. Drzwi łączyły pokój z alkierzem (10), w którym były „ściany malowane z lamperyami. Zielono Szlaki w kolorach dawane”, zaś we wnęce muru mieściła się szafa „ordynaryina o pułkach czterech na Książski”. Inwentarz z 1789 r. wspomina ponadto o istnieniu w komorze podpodłogowej skrytki.

Do ostatniej jednoizbowej Stancji Piątej (12) wchodzono z sionki (13)

drzwiami, które w 1789 r. były pomalowane na biało. Wówczas też odnotowano, że „ściany nowo na murze malowane w słupy”, a piec z zielonych kafli wymieniono na wykonany „z Kafli siarczystych”. Wystroju dopełniał „Kominiek Kapiasty z blachami dwiema lanemi”.

W sionce (13), do której wchodziło drzwiami z korytarza (14), znajdowała się wydzielona przepierzeniem klatka schodowa z drewnianymi schodami biegnącymi na parter oraz strych.

Korytarz od strony dziedzińca posiadał jedenaście niskich, podługowatych okien.

Parter

Ciąg pomieszczeń od strony zachodniej rozpoczynała klatka schodowa (ryc. 5, nr 1 — dalsza numeracja dotyczy wyłącznie ryciny 5) ze schowkiem wydzielonym przepierzeniem, biegnąca na piętro oraz strych. Sąsiadowała z nią „Izba pierwsza przy Bramie” (2). Podłoga i sufit były w niej z desek, okno zakratowane. Wnętrze ogrzewały kominiek i „Piec Czarny Kafłowy” wymieniony na „Piec z Kafli Koloru Siarczystego za Xięcia Sołtyka postawiony”.

Przejezdna brama (3) zapewniała komunikację między pałacowym dziedzińcem a wozowniami, stajniami, siedzibą starosty (tzw. ekonomia) oraz drogą do browaru, gorzelnii, a także ku folwarkowi.

Analogicznie do sytuacji na piętrze, węzłem komunikacyjnym była sień (6) usytuowana pod sienią górną. Wchodziło do niej z podcienia drzwiami z umieszczonym nad nim oknem, ujętymi kamiennymi odrzwiami. Posadzka była tu niezmiennie ceglana, sufit z desek. Drzwi w bocznych ścianach prowadziły do przeciwległe położonych zespołów mieszkalnych, a za przegradzającym sieni przepierzeniem było wejście do ubikacji (7) w zewnętrznej przybudówce oraz otwory do palenisk (tzw. czeluście) pieców ogrzewających boczne izby.

Izba Druga (5) posiadała kominiek i nie zmieniony od chwili zbudowania skrzydła po rok 1789 piec z zielonych kafli. Szafkę umieszczoną we wnęce muru z czasem rozebrano, bowiem inwentarz z 1789 r. już o niej nie wspomina. Izba poprzez drzwi łączyła się z komorą (4) o dwóch oknach, zwaną później alkierzem. Drewnianą podłogę określono w 1789 r. jako zrujnowaną.

Do położonej z przeciwległej strony sieni obszernej Izby Trzeciej (8), wyposażonej w kominiek oraz biały piec przestawiony z czasem na „Piec z Kafli siarczystych”, należała połączona z nią komora (9), w której drewnianą podłogę zastąpiono przed 1789 r. ceglana posadzką.

Następnym węzłem komunikacyjnym parteru była wyłożona ceglana posadzką kolejna sień (11) z oknem od strony południowej. Wchodziło do niej spod podcienia drzwiami z górnym oknem, ujętymi kamiennymi odrzwiami.

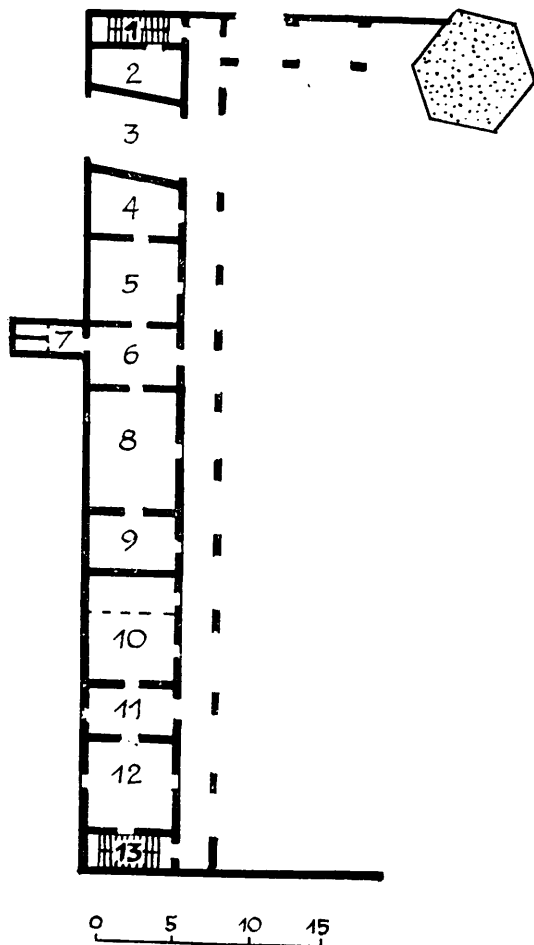
Izba Czwarta (10) posiadała kominiek i „Piec połową murowany połową Kafłany”, który wymieniono podobnie jak w wielu innych pomieszczeniach na „Piec z Kafli Koloru siarczystego za Xięcia Sołtyka postawiony”. Między 1746 a 1789 r. wyodrębniono w izbie murem lub drewnianym przepierzeniem niewielką komorę (na rycinie 5 podział zaznaczono przerywaną linią).

Izba Piąta (12) posiadała dwa okna zabezpieczone okiennicami. Był w niej

„Kominek Kapiasty z Szabasnikiem blachą u góry do spuszczenia” oraz piec z zielonych kafli wymieniony z czasem na „Piec z kafli różnych”. Z izbą łączyła się komora (13), która posiadała również obramowane kamiennymi odrzwiami wyjście pod podcienia. Okno od strony południowej zabezpieczały tu żelazne pręty. Drewnianą pierwotnie podłogę wymieniono na posadzkę ceglana. Komora pełniła zarazem rolę klatki schodowej łączącej parter z piętrem i strychem. Schody wyodrębniono przepierzeniem, a przestrzeń pod nimi wykorzystano na zamykany schowek.

Kończąc opis pomieszczeń parteru należy zwrócić uwagę, iż obydwa inwentarze przytaczając ilość okien nie informują, ile z nich znajdowało się w ścianie południowej, ile zaś wychodziło pod podcienia.

Z zapisów wynika, że większość drobnych zresztą zmian przeprowadzono w pomieszczeniach skrzydła za czasów biskupa Kajetana Sołtyka (na biskupstwie 1759—1788 r.), najpewniej dopiero po dożywotnim osadzeniu trapionego nerwową niedyspozycją biskupa w Kielcach w 1782 r. Wymieniono wówczas



Ryc. 5. Skrzydło południowe, plan parteru według stanu z lat 1746—1789

wiele pieców, ściany niektórych pomieszczeń oklejono wzorzystymi tapetami, obito dekoracyjnym płótnem lub świeżo wymalowano. Przygotowane w ten sposób wnętrza służyły po odnowieniu podejmowaniu licznych gości, którymi biskup lubił się otaczać.

Po 1789 r., w którym pałac wraz z dobrami biskupimi został przejęty przez skarb państwa, ważniejsze wydarzenia w historii skrzydeł przedstawiały się następująco:

1795 r. — Po trzecim rozbiorze Polski Austriacy przenoszą z Chęcina do Kielc siedzibę powiatu. Skrzydło zajmuje część biur tzw. cyrkułu oraz utworzonej w tym samym roku Dyrekcji Górniczej.

1816 r. — Do Kielc włączonych do Królestwa Polskiego przeniesiono siedzibę władz Województwa Krakowskiego. Z pomieszczeń skrzydła korzystał Sąd i Główna Dyrekcja Górnicza. Do 1818 r. przeprowadzono najniezbędniejsze prace remontowe połączone z niewielkimi zmianami w podziale wnętrza, m. in. zlikwidowano klatkę schodową położoną w zachodnim skraju skrzydła.

1833 r. — Wyburzono połączenie skrzydła z kolegiatą (katedrą). Nieco wcześniej rozebrano piętrową przybudówkę przyległą od strony południowej, a mieszczącą ubikacje.

1845—1860 r. — Po likwidacji guberni kieleckiej w skrzydle instaluje się Sąd Policji Poprawczej. Następują kolejne zmiany wnętrza. W pobliżu połowy długości skrzydła wprowadzono istniejącą do dzisiaj klatkę schodową z trójbiegowymi schodami. W zachodnim krańcu założono na każdej z kondygnacji ubikacje, zajmując w tym celu Izbę Pierwszą na parterze (2) i sionkę Stacji Pierwszej (2) na piętrze. Zwiększono z czterech do pięciu ilość wejść z korytarza na piętrze do pomieszczeń.

Po 1850 r. — Rozpoczęto wznoszenie budynku przedłużającego skrzydło w kierunku zachodnim (od 1983 r. siedziba dyrekcji Muzeum Narodowego w Kielcach). Prace budowlane przeprowadzono dwuetapowo.

Przed 1866 r. — Zamurowano zachodnie przesło arkady skrzydła uzyskując w ten sposób sionkę przed ubikacjami.

1867 r. — Utworzenie guberni kieleckiej. Pałac siedzibą jej biur. Podczas prac remontowo-adaptacyjnych zmieniono częściowo układ wnętrza zwiększając do dziesięciu ilość wejść z korytarza na piętrze. Zeszpecono sylwetkę skrzydła znacznym obniżeniem dachu. Nadany ówczesnie stan przetrwał do rozpoczęcia remontu skrzydła w 1984 r. W murze pod przejściem łączącym korpus pałacu ze skrzydłem zamurowano w bocznej (południowej) arkadzie przejście na południowy dziedzińczyk otwierając w jego miejsce istniejące do chwili obecnej nowe, w arkadzie środkowej.

1919 r. — Po odzyskaniu niepodległości w 1918 r. powołano województwo kieleckie. Pałac stał się siedzibą władz województwa.

1933 r. — Remont skrzydła połączony ze zmianą układu wnętrza. Między innymi na piętrze ilość przejść z korytarza do pomieszczeń zwiększono do jedenastu. Przebudowano zachodni skraj skrzydła. Zlikwidowano ubikacje i wprowadzono w tej części (między bramą przejazdową a zachodnią ścianą XVIII-wiecznego budynku) trzecią kondygnację łącząc parter z piętrem klatką schodową.

1971 r. — Urząd Wojewódzki przenosi się do nowego gmachu przy al. IX Wieków Kielc, zaś pałac wraz ze skrzydłem przekazany Muzeum Narodowemu w Kielcach. Do 1984 r. mieszczą się w nim na piętrze pracownie i magazyny zbiorów dzieł malarstwa i rzeźby, rzemiosła artystycznego, historii

i gabinet rycin. Na parterze magazyny zbiorów archeologicznych, wartownia straży przemysłowej i stolarnia. We wschodnim krańcu korytarza na piętrze zainstalowano ubikacje.

1984 r. — Rozpoczęcie prac konserwatorsko-remontowych celem dostosowania do potrzeb muzealnych oraz przywrócenia skrzydłu pierwotnej sylwetki przez podniesienie dachu. Zakończenie remontu przewidziane w 1986 r.

IV SKRZYDŁO PÓŁNOCNE

Określone w inwentarzu z 1746 r. jako „Officyny Nowe” wzniesiono między 1733—1745 r. na planie wydłużonego prostokąta z dużym ryzalitem na osi elewacji północnej oraz dwoma przeciwległe położonymi aneksami przy wschodnim krańcu, mieszczącymi ubikacje (północny) i kordegardę (południowy, znacznie większy) zlokalizowaną przy bramie od strony miasta. Skrzydło połączono z północno-wschodnią wieżą pałacu „Szwedy Zwana” zespolonym z nią piętrowym budynkiem o otwartym ku wschodowi trzyarkadowym podcieniu na parterze. Z trzech arkad środkową wykorzystano jako bramę przejazdową wiodącą ku północnemu dziedzińcykowi. Wymiary skrzydła: długość 63,3 m, szerokość 11 m, ryzalit długości 14,3 m wystaje przed lico elewacji północnej o 4,3 m. Powierzchnia skrzydła wynosi około 900 m² i jest blisko dwukrotnie większa od powierzchni skrzydła południowego. Długość budynku łączącego skrzydło z wieżą wynosi 13,5 m, który to wymiar jest identyczny z oddaleniem skrzydła południowego od wieży południowo-wschodniej.



Ryc. 6. Skrzydło północne, elewacja od strony dziedzińca pałacowego

Do wschodniej ściany skrzydła przylegał zwrócony frontem ku wschodowi zajazd „dla ludzi Dworskich”, wystawiony równocześnie ze skrzydłem.

Z jedenastu wychodzących na dziedziniec arkad dziewięć o rozpiętości 3,2 m przesklepiono półkoliście. Pozostałe dwie — przedostatnia od strony wschodniej oraz przedostatnia od zachodniej — są szersze o metr i przesklepione koszowym łukiem. Widocznie projektant chcąc zachować w obu skrzydłach identyczną ilość arkad w ten sposób wyrównał różnicę wynikającą z odmiennej długości skrzydeł, przestrzegając przy tym zasad symetrii (ryc. 6).

Usytuowanie skrzydła względem korpusu pałacu pod kątem rozwartym wynikało — jak to już wspomniano — z konieczności uzyskania należytej dla wstawienia bramy odległości między kordegardą a murem przykolegiackiego cmentarza (patrz ryc. 1).

Piętro skrzydła przeznaczono na mieszkania, parter służył celom gospodarczym posiadając niewielki margines mieszkalny.

Piętro

Posiadało osiem wyodrębnionych „stancji”, z których przynajmniej trzy złożone z kilku pomieszczeń miały charakter zbliżony do apartamentów.

Ponieważ wewnątrz pomieszczeń skrzydła, analogicznie do sytuacji w skrzydle południowym, wyposażono zasadniczo w „Podłogi y Powaly z Tarcic”, stąd w opisach będą jedynie wymieniane rozwiązania odmiennego rodzaju.

Stacja Pierwsza mieściła się w budynku łączącym wieżę „Szwedy zwana” ze skrzydłem i składała z izby (ryc. 7, nr 15 — dalsze numeracje przy opisie piętra skrzydła dotyczą ryc. 7 i 8) oraz nieco mniejszego alkierza (16). Do obu pomieszczeń niezależnie od łączących je drzwi były osobne wejścia z korytarza (16), do którego z izby w wieży zstępowano po siedmiu drewnianych stopniach. Izba i alkierz posiadały po jednym oknie. Izbę ogrzewała „Piecyk Zielony”, zaś w alkierzu był kominek „Z blachą na spodzie y w Około żelazną”. Z czasem, lecz znacznie przed 1789 r., zamurowano drzwi łączące oba pomieszczenia, wydzielając alkierz jako osobną stancję „Drugą”. Pierwszą (15) za czasów Sołtyka obito płótnem „w kwiaty Niebieskie y rużowe bez listewek”.

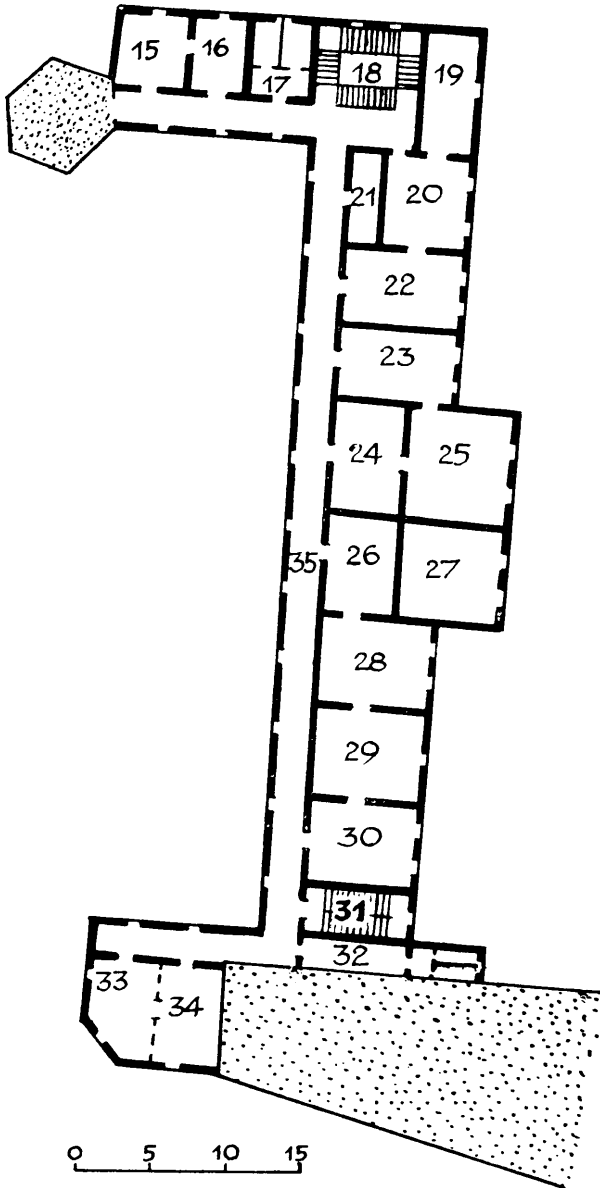
Następne drzwi prowadziły z korytarza do sionki (17) poprzedzającej dwukabinową ubikację zwaną „locus Secretus”.

Naroże budynku między wieżą a skrzydłem zajmowała obszerna klatka schodowa (18) oraz pomieszczenia o zmienianej parokrotnie funkcji.

Do Stancji Drugiej wchodziło w 1746 r. z klatki schodowej. W dwuokiennej izbie (20) stał „Piec Zielony nowy”. Stąd drzwi prowadziły do „Kumory” (19), a kolejne drzwi łączyły izbę z pokojem (22) określonym jako Stacja Trzecia. Ogrzewał ją „Piec nowy Zielony”, stał tu też „Stoliczek maleńki nowy”. Drzwi z korytarza (35) prowadziły do jednoizbowej Stancji Czwartej (23) ogrzewanej piecem identycznym do poprzednio opisanych. Były tu także drzwi komunikujące stancję ze Stacją Piątą.

W czasach biskupa Kajetana Sołtyka, po 1782 r., w pierwotnym układzie dokonano szeregu zmian zarejestrowanych w inwentarzu z 1789 r.¹⁰ Wówczas

¹⁰ Świadczą o tym częste wzmianki w inwentarzu z 1789 r., np. „Piec za Xięcia Sołtyka postawiony”



Ryc. 7. Skrzydło północne, plan piętra według stanu w 1746 r.

Na rycinie omyłkowo umieszczono drzwi między pomieszczeniami 23—25, natomiast pominięto przejście między 22—23.

w związku z podziałem Stancji Pierwszej (25—16) na dwie samodzielne jednostki mieszkalne — ciąg stancji w skrzydle rozpoczynała stancja nazwana odtąd trzecią. Nadano jej charakter wytwornego apartamentu złożonego z czterech pomieszczeń (19—20 i 22—23).

„Fasowane pojedyncze” drzwi wprowadzały z korytarza (35) do pokoju nr 22. Ogrzewał go „piec dobry z Kafli w kwiaty niebieskie” oraz „Kominek

Kapiasty, z blachą u góry do zamykania”, którego poprzednio tu nie było. Ściany obito płótnem, w czasie spisowania inwentarza w 1789 r. mocno już podniszczonym, z ubytkami — „bryta brakuie” — i pozbawionym obramiających listew. Podwójne drzwi w ścianie zachodniej komunikowały z następnym pokojem apartamentu (20). Stał w nim nowy „Piec z Kafli siarczystych w Kolorze” i dostawiony „Kominek Kapiasty z blachą... opuszczaną”. Ściany kryło „Obicie płucienne malowane, w Kwiaty Zielone, stare, lisztewek brakuie”; „w tey Stancyi (czyli pokoju nr 20) są drzwiczki... obiciem pokryte, za ktoremi drzwi proste do Sionki” (19), w której drewnianą pierwotnie podłogę zastąpiono ceglana oraz przebito nie istniejące poprzednio drzwi do klatki schodowej (18). W pokoju nr 22 były również drugie pojedyncze drzwi (w ścianie wschodniej) do „Garderóbki” (23). Ilość okien w ścianie północnej tej części skrzydła względem stanu z 1746 r. zmniejszyła się o jedno, zamurowane przed 1789 r. w pomieszczeniu nr 23 oświetlanym pierwotnie dwoma oknami.

Poza obrębem pokoi mieszkalnych istniała narożnie usytuowana „Kuchotka” (21) z wejściem od strony korytarza. „W tey Kuchence w Kominie iest blacha nowa Żelazna na Pręcie Żelaznym długim Wisząca y Zawierająca Sie”. Inwentarz z 1789 r. przytacza obszerniejszy opis: kuchotka „[...] z ktorey się w Piecach pali, w tey posadzka z Cegły y dwa Czeluścia do Pieców z blachami Żelaznemi, i w kominie iedna spuszczana [...]”.

Na korytarzu (35) biegnącym wzdłuż skrzydła znajdowały się ponadto trzy paleniska do opalania pieców w pokojach. Między pomieszczeniami 23 i 24 były „Czeluście z blachą [...] Żelazną y rygłem na Zawiasach”, między 39 A i 30 A „Czeluście z drzwiczkami Żelaznemi y rygłem” i ostatnie między 30 i 31 „Czeluście do pieca będące z drzwiczkami żelaznemi”. Poziom podłogi korytarza był w skrzydle północnym równy z poziomem podłóg w pokojach.

W 1746 r. w części skrzydła poszerzonej ryzalitem znajdowała się Stancja Piąta oraz część obszernej Stancji Szóstej, której dwa dalsze pomieszczenia były położone bardziej ku wschodowi. Natomiast w 1789 r. fragment skrzydła objęty ryzalitem zajmował w całości apartament nazywany Stancją Czwartą.

Początkowo, czyli w 1746 r., sytuacja przedstawiała się następująco. Do Stancji Piątej wchodziło z korytarza przez sionkę (24) o ceglanej podłodze. W położonej za nią izbie (25) stał piec z zielonych kafli oraz kominek. Stancję Szóstą poprzedzała analogiczna sionka (26) z podłogą częściowo ceglana, częściowo drewniana. Z niej jedne drzwi wiodły do izby (27) z piecem identycznym jak w pokoju 25, drzwi drugie łączyły sionkę z „Izdebką” (28) położoną już poza obrębem ryzalitu, a w której stał piec z zielonych kafli, był też kominek. Do Stancji Szóstej należała ponadto nie ogrzewana komora (29) z wejściem od strony izdebki. Komora posiadała również drugie drzwi łączące ją z kolejną Stancją Siódmą.

Stancja Siódma (30) była izbą z wejściem od strony korytarza (35). Wewnątrz stał piec z zielonych kafli. Drzwi w zachodniej ścianie łączyły izbę z komorą (29) wchodzącą w skład Stancji Szóstej.

Przetworzenia odnotowane w inwentarzu z 1789 r. polegały na przebicu drzwi między pokojami nr 25 i 27 przy jednoczesnej likwidacji przejścia z sionki (26) do izdebki (28). W ten sposób utworzono czteropomieszczeniowy apartament o okrężnym obiegu.

W sionce nr 24 pozostawiono ceglana podłogę, natomiast w pokoju nr 25

zachowano kominek wstawiając nowy piec „Kafłowy Koloru siarczystego”. Ściany kryło „Obicie Płucienne, wybiane Stare bez listewek, w Kwiaty Zielone z lamperyami, na Murze malowanymi zielono”. Ponadto bliżej nie określona część pokoju wydzielono drewnianym przepierzeniem. Sąsiedni „Gabinet” (27) wyposażono w analogiczny piec oraz postawiono w nim „Kumin Kapiasty z blachą Żelazną do Zamykania y pręcikiem, zaś u Kapy gzyms z biały blachy”. Ściany gabinetu kryło „Obicie Papierowe malowane, na białym dnie pasy Zielone y żółte z listewkami żółto malowanymi, y lamperyami na murze malowanymi”. Wyposażenia wnętrza dopełniała usytuowana przy kominku szafka we wnęce muru opisana jako „framuga w której pułek Cztery, ta jest Obicie kawałkiem płucienno starego zakryta”. Zamykająca obieg sionka (26) nie uległa zmianie.

Przed 1789 r. podział wewnątrz wschodniej części skrzydła również uległ zmianom. Dawną komorę (29) przegrodzono murowaną ścianką tworząc kuchenkę (29 A) o dodatkowej roli węzła komunikacyjnego dla dwóch stancji. W kuchence (29 A), do której przebito wejście z korytarza (35), zbudowano „Ognisko z Kapą, przy którym jest podłoga z Cegły układana zła, Okno na Ganki (czyli nad drzwiami z korytarza) „[...] Czeluście do palenia w Piecu z blachą żelazną”. Drzwi w zachodniej ścianie kuchenki łączyły ją ze Stacją Piątą (28), następne drzwi „Proste listwą obite orzechowo malowane” położone na wprost wejścia z korytarza wiodły do Stacji Szóstej (29).

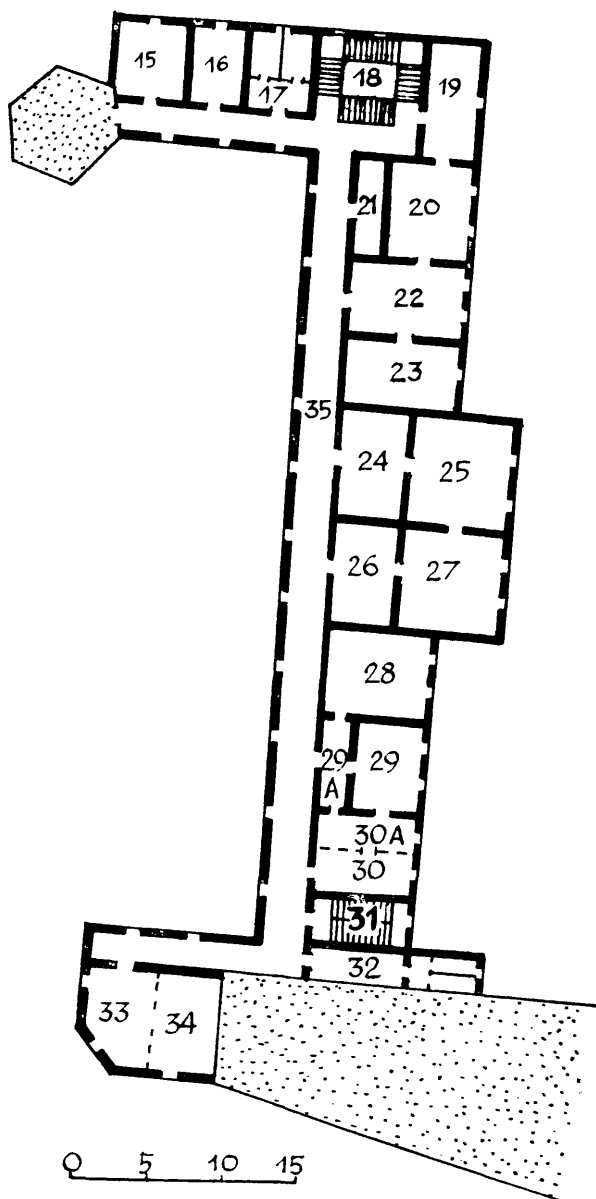
W Stacji Piątej (28) stał „Piec z Kafli Zielonych ordynaryjnych reperacyi czyli przestawienia potrzebujący”, a ściany okrywało „Obicie płucienne [...] złe Którego brakuie od drzwi brytow Cztery, w kwiaty zielone z niebieskim”. Stację Szóstą (29) ogrzewał „Piec Kafłowy Koloru siarczystego na fundamencie Ceglanym”, był też „Kuminek Kapiasty” a na ścianach „Obicie płucienne [...] stare bez listew, którego brakuie przy Piecu y nad oknami”. Drzwi we wschodniej ścianie prowadziły do „Garderóbki” (30 A) wydzielonej drewnianym przepierzeniem z pomieszczenia nr 30. Następna Stacja Siódma z wejściem z korytarza zajmowała część pomieszczenia nr 30. Ogrzewały ją „Piec z Kafli Koloru Siarczystego” i „Kominek Kapiasty”, ściany zaś pokrywało „Obicie płucienne [...] stare bez listew w Kwiaty zielone y niebieskie”. Drzwi w przepierzeniu łączyły Stację Siódmą ze wspomnianą garderóbką (30 A) zaliczaną do poprzedniej Stacji Szóstej.

Od strony wschodniej przylegał do Stacji Siódmej „przysionek” zwany też „zakrętkiem” (31) z trójbiegowymi, modrzewiowymi schodami wyposażonymi w poręcz wspartą balaskami. Z klatką schodową łączącą parter z piętrem i strychem sąsiadował od wschodu korytarzyk zakończony ubicjami (32) pomieszczonymi w małym aneksie północnym skrzydła.

Do wschodniego krańca skrzydła przylegał od strony południowej wzniesiony równocześnie z nim, a obecnie nie istniejący aneks. Zachodnią jego stronę zajmował korytarzyk będący kontynuacją „Ganku” (35) biegnącego wzdłuż całego skrzydła. Do korytarzyka przylegała ostatnia „Stancya Usma Oficerska zwana nad Kurdygardą będąca”. Z korytarzyka dwoje drzwi prowadziło do dwóch izb (33 i 34) oddzielonych przepierzeniem, a opalanych wspólnym piecem wykonanym z zielonych kafli. Po 1746 r. jeden z pokoi wyposażono w kominek, a w pokoju nr 34 zamurowano wyjście na korytarzyk. Pokój nr 33 posiadał dwa okna, a nr 34 jedno.

Okna w skrzydle, podobnie jak w południowym, miały szyby oprawione w ołów. Korytarz (35) na całej długości (łącznie z odcinkami w budynku łączą-

cym skrzydło z wieżą oraz przy Stacji Ósmej) rozjaśniało 18 podługowatych, niskich okien, z nich 11 w głównym odcinku biegnącym wzdłuż skrzydła. Warto wspomnieć, iż kradzieże nie omijały i biskupiej siedziby. Lustratorzy sporządzający inwentarz w 1746 r., a więc niemal bezpośrednio po ukończeniu prac przy budowie skrzydła, wzmiankują parokrotnie o szybach wykradzonych z ogólnie dostępnych miejsc, to znaczy okien w głównej klatce schodowej (18) i korytarzu piętra (35).



Ryc. 8. Skrzydło północne,
plan piętra według stanu w
1789 r.

Parter

Budynek łączący skrzydło z wieżą „Szwedy zwaną” przecinała przesklepiona brama (ryc. 9, nr 15) „w Cyrkuł na Kamieniach Czerwonych robiona, wrota z prostych tarcic stoczyste... w tych prog Kamienny”. Drzwi w południowej ścianie bramy prowadziły do przedzielonej przepierzeniem „Izdebki” (15 A) określonej w 1789 r. jako „Stancya Gospodarcza”. Był w niej piec dołem ceglany, górą z zielonych kafli oraz kominek. Czeluście, z których opalano piec, umieszczono na zewnątrz, w narożu między wschodnią ścianą izby i wieżą. W pobliżu pieca stała mała szafka z drzewczkami. Okno w zachodniej ścianie widocznie niezbyt oświetlało izbę, bowiem między 1746—1789 r. wybito dodatkowo małe okienko w przeciwległej ścianie wychodzącej na główny dziedziniec przedpałacowy. Podczas badań architekonicznych przeprowadzonych w 1971 r. odkryto pierwotny sufit położony powyżej obecnego o 90 cm. Izbę obiegał fryz wykonany szablonem, przedstawiający barwne motywy roślinne¹¹. Obecny sufit powstał po 1789 r., najpewniej w XIX stuleciu.

W północnej ścianie bramy było wejście do dwukabinowej ubikacji (16). W inwentarzu z 1746 r. istnieje interesująca choć niezbyt zrozumiała wzmianka, iż w znajdującym się tu oknie „Kwatery dwie w puł niedźwiedz wydłubał”.

Do klatki schodowej (18) (numeracja w opisie parteru skrzydła dotyczy ryc. 9) wchodzono tak jak obecnie, spod podcieni dwuskrzydłowymi drzwiami. Na piętro prowadziły oświetlone latarnią czterobiegową, modrzewiowe schody z poręczą wspartą na dębowych balaskach. Za dnia światła dostarczały trzy okna, jedno na parterze, pozostałe na poziomie piętra.

Przestrzeń pod dolnymi biegami schodów zajmowała ogrodzona „Kumorka dla chowania rzeczy Fabrycznych lub innych”. Po obu stronach klatki schodowej były dwa pomieszczenia: „dla Inkarceratów Kumorka” (17) wykorzystywana później jako „Komorka na schowanie rzeczy gospodarza” oraz izba (19) wyposażona w „Piec białozielony”. Przed 1789 r. mieściła się w niej „Stancya Szafarska mała... podłoga w niej z Cegły układana... Piec z Kafli Siarczystych, Kominek Szafiasty, z Ktorego w piecu palają, z blachą Żelazną”.

Większość pomieszczeń parteru pełniła wobec pałacu funkcję zaplecza gastronomicznego. Trzeba bowiem pamiętać, że wznosząc skrzydło wyburzono położone w rejonie budowy kuchnie pałacowe. Węzłem komunikacyjnym dla tej części była sień (24), z której wchodzono do przyległych od strony zachodniej „Izb Kucharskich” (21—23), położonej na wprost kuchni (25) wraz z sąsiadującą z nią piekarnią (27) i pomocniczą względem tej ostatniej izbą (28), a także do usytuowanych od wschodu pomieszczeń spiżarnianych (26 i 29).

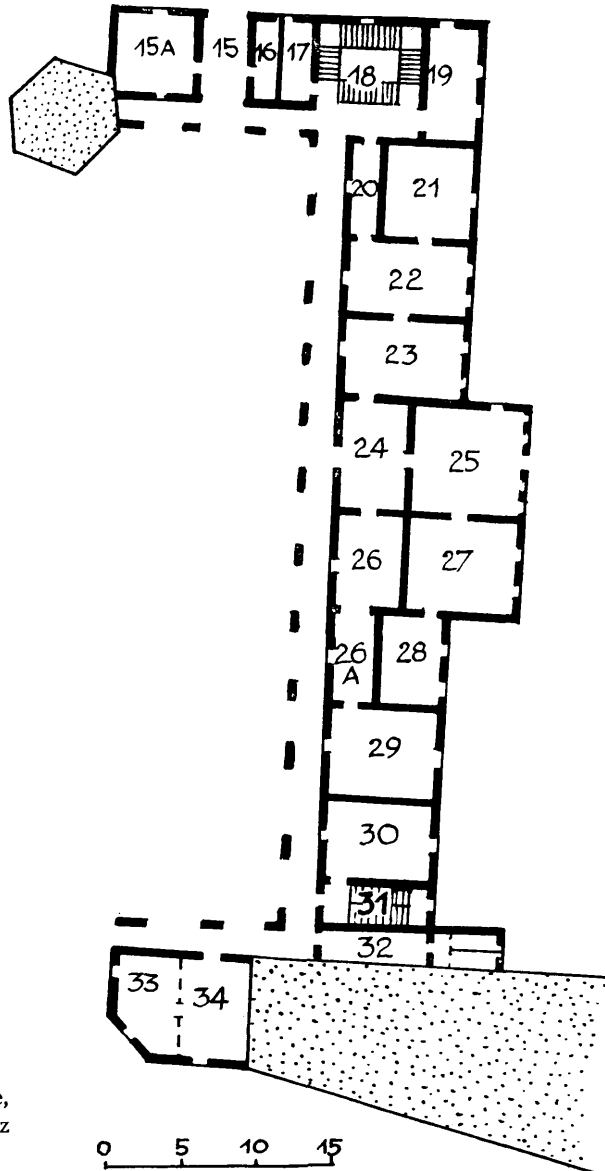
Do sieni (24) prowadziły spod podcienia jednoskrzydłowe drzwi. Wewnątrz, pod klapą w wyłożonej cegłą podłodze, drewniane schody umożliwiały zejście do piwnicy „na Jarzyny y Włoszczyzny Ogrodowe” oświetlonej okratowanym, nie oszklonym okienkiem wychodzącym na główny dziedziniec pałacowy. Inwentarze nie wspominają, czy piwnica mieściła się bezpośrednio pod sienią, czy też pod przyległym do niej pomieszczeniem, względnie pod oboma, czy była sklepiona, czy też wyposażona w drewniany strop.

Wybrukowana kuchnia (25) posiadała cztery oszklone okna oraz jeszcze

¹¹ PP PKZ Oddział w Krakowie, *Pracownia Badań...*

jedno położone w bocznej ścianie i pozbawione celowo szyb, pełniące więc rolę otworu wentylacyjnego. Ponieważ opisy podstawowego wyposażenia są w obu inwentarzach bardzo zbliżone, wystarczy przytoczenie jednego pochodzącego z 1789 r.:

...w niej jest ognisko na piecyste, graycarow par dwie a trzecia para wmurowana, przy tym Ognisko wielkie z Kawałkiem blachy laney. Komin murowany na dach wyprowadzony, w Którym trzy Ankry na wieszanie wędzonek, faierek z prę-



Ryc. 9. Skrzydło północne,
plan parteru według stanu z
lat 1746—1789

tami Żelaznemi w Murowanemi, na wierzchu blachami Żelaznemi lanemi okładanych Siedem [w 1746 r. było ich dziewięć], te blachy już są potrzaskane, w dwóch fairkach prętów spodem nie masz, wilków par dwie.

Nietypowym uzupełnieniem wyposażenia kuchni była wybita w niej studnia

...nowo wycębrowana Stokiem nowym Obrobiona. Requisa do niey należące Są wszystkie to iest Koło wielkie na Walcu drewnianym okowanym. Wiadro iedno z Obręczami y uchami Żelaznemi, drugie rozbite w Studni Zostaie. Łańcuch duży, Koła dwa małe do Obracania na Walcu Żelaznym. Złob Stary dwiema Obręczami Żelaznemi Z iednym od Wierzchu Sztabom Ankrowym Opasany, [...] za Studnią w Kanale Krata Żelazna.

Szkoda, że inwentarze nie wspominają o głębokości studni.

Ponadto stał w kuchni uwzględniony w obu inwentarzach „Stół Kucharski na Nogach Krzyżowych”.

Umieszczone w północnej ścianie kuchni drzwi wiodły na zaplecze położone między skrzydłem a północnym odcinkiem XVII-wiecznego muru otaczającego zespół pałacowy. W rejonie tym stało sześć pomocniczych budynków gospodarskich opisanych szczegółowo w inwentarzu z 1789 r. Wyszędłszy z kuchni

...po prawey ręce iest Drewnik, do niego wrota proste na biegunach [...], a na prost Kuchni Kurniczki trzy [...] przy tych polewey ręce iest Węglarnia [...], za temi są schody do węglarni na duł, w niey są wrota podwoyne na biegunach [...] przy Węglarni iest Komorka na drewka [...] od tey Komorki idąc pod iednym dachem Karmniki Dwa [...] te Karmniki, Kurniki, Węglarnie murowane, za Xięcia Sołtyka gontami pokryto, od tych Karmnikow idąc iest Drewnik drugi po lewey ręce do ktorego Drzwi proste czyli wrota na biegunach bez zamknięcia tylko przy nich w Murze Cztery Haki, wyszedłszy temi wrotami na drzewnik po prawey ręce iest Szlachtuz [...] w nim podłoga z Dyłow zła bez powały. Stół na Kubylicach, Koło do wyciągania bydła, ten z Drzewa postawiony gontami pokryty reperacyi potrzebujący [...].

Do kuchni przylegała połączona z nią drzwiami piekarnia (27), również usytuowana w części skrzydła poszerzonej ryzalitem. Było w niej „Pieców Piekarskich dwa z drzwiczkami Żelaznemi, przy nich Piec z Cegły murowany. Stołów na Nogach Krzywych Starych trzy, Dzieża iedna stara” (stan w 1789 r.)

Piekarnia łączyła się drzwiami z komorą o dwóch okratowanych oknach, zwaną później Izbą (28). Inwentarz z 1789 r. wspomina, iż są w niej „Drzwi [...] do Spizarni zabite [...]”, o których w ogóle brak wzmianki w poprzednim inwentarzu i skutkiem tego nie wiadomo, czy początkowo prowadziły do spiżarni nr 26, czy też nr 29. Wewnątrz stał stół oraz było „Wioseł do Pieców Piekarnicznych Pięć”.

Tak w sieni (24), jak i kuchni (25) umieszczono drzwi do Pierwszej Izby Kucharskiej (23) przeznaczonej pierwotnie „do wydawania Potraw”. Początkowo dostarczano je przez sień (24), podcienia (35), bramę (15) i boczną klatkę schodową, wchodzono przez Antykamerę do Izby Stołowej w korpusie głównym pałacu. Następnie, czyli po urzędzeniu w Drugim Pokoju Prałatów jadalni zimowej, potrawy na stół biskupi można było wnosić idąc przez małe

boczne pomieszczenie (20), z którego wchodziło do klatki schodowej (18), by nią i następnie korytarzem i przez izbę w wieży wejść do zimowej jadalni. Unikano tym sposobem zbytniego przestudzenia potraw w chłodnych porach roku. Funkcja Pierwszej Izby Kucharskiej uległa z czasem zmianie, bowiem w 1789 r. postawiono w niej piec piekarski rozbierając jednocześnie drewnianą podłogę i zamurując jedno z okien. Jako wyposażenie wnętrza wymieniono w 1746 r. „Stoły proste trzy duże”; w 1789 r. było „Stołów Kucharskich dwa”.

Do Drugiej Izby Kuchennej (22) wchodziło z poprzednio opisanej. Od początku stał tu prosty stół oraz piec z zielonych kafli, w 1789 r. już „stary, ordynaryjny”. Wówczas też wymieniono „schody na Przepierzenie w tej izbie będące [...]” zdają się świadczyć o istnieniu jakiejś antresoli. Wreszcie niezbyt przejrzyste sformułowanie w inwentarzu z 1746 r. zapis pozwala się domyślać przejścia z izby do klatki schodowej (18) przez małe, boczne pomieszczenie nr 20, o którym w obu inwentarzach nic ponad to nie wspomniano.

Ciąg pomocniczych pomieszczeń kuchennych kończyła „Izba trzecia czyli komora na naczynia kuchenne” (21), przy czym dziwić może brak wzmianki o jakichkolwiek sprzętach (szafach, półkach), na których naczynia te składano.

Do przechowywania zapasów żywności służyły dwie spiżarnie (26 i 29). Jak już wspomniano, z sieni (24) wchodziło do wąskiej i długiej Spiżarni Pierwszej (26) oświetlonej dwoma zakratowanymi oknami. Wewnątrz stał niezmiennie „Stuł Sosnowy duży z Trzema Szufladami, u których Antaby do wyciągania trzy, a ieden tylko Zamek bez Klucza”, natomiast zamocowane początkowo przyścienne „Pułki trzy długie” zastąpiła później „Szafa nowa u ktorej drzwi podwojne na Zawiasach z Zamkiem francuskim y Kluczem, tey pułek trzy”.

Spiżarnię łączyły drzwi z następną, zwaną „drugą” (29). Było to duże pomieszczenie o dwóch zakratowanych oknach. Jako wyposażenie inwentarz z 1746 r. wymienia:

Stoły dwa proste długie, Pułki trzy długie z Tarcic, Szafarnia wielka Z ośmią przegrodami do niey Wieko na 3 Zawiasach z Wrzeciądzem, Skoblami dwoistymi. Faska listwowana z Tarcic ze dwiema uchami Żelaznemi do Noszenia Chleba. Pień na Srodku dębowy do Zarębowania mięsa. Stagi drewniane do Wieszania Mięsa y Zwierzyny z Kołkami. Fasek trzy $\frac{1}{2}$ Korcuwych. Dzieża duża, Ceber, Wanny dwie na wodę lub inną potrzebę.

Opisany zestaw przetrwał z nieznacznymi zmianami do 1789 r. Warto też zwrócić uwagę na uzasadniony funkcją pomieszczeń brak ogrzewania w obu spiżarniach.

Dwoje drzwi we wschodnim skraju skrzydła wiodło spod podcieni do wnętrza. Pierwsze (licząc od strony zachodniej) prowadziły do klatki schodowej (31), następne do wąskiego korytarzyka (32) zakończonego ubikacją (tzw. „locus Secretus”) usytuowaną w małym, północnym aneksie skrzydła.

Na wprost wejścia z korytarzyka (32) dwuarkadowy odcinek podcieni załamywał się w kierunku południowym tworząc architektoniczną oprawę południowego aneksu. Oddalając się podcieniem od głównego budynku skrzydła, mijano czeluście do opalania pieca i dochodzono do drzwi Izby Wartownicznej. Konfiguracja terenu musiała być ówczesnie odmienna od obecnej, bo-

wiem przed kordegardą znajdowały się „Schodki drewniane nowe ze dwóch Stron...”. Wnętrze wartowni (33—34) rozjaśnionej dwoma zakratowanymi oknami (później dodano trzecie) ogrzewał kominek i piec — początkowo z cegły, później przestawiony na „Piec kaflowy Koloru siarczystego”. Z czasem, o czym wspomina inwentarz z 1789 r., izbę podzielono drewnianym przepierzeniem z prowizorycznymi drzwiami. Skromne wyposażenie wartowni składało się najpierw z długiego stołu, dwóch ław oraz dużej pryczy „dla legania Żołnierzom”. W inwentarzu z 1789 r. wymieniono tylko „Prycze trzy zruynowane...”.

Ostatnim pomieszczeniem w skrzydle jeszcze nie opisanym, z wejściem od strony klatki schodowej (31), była przedzielona drewnianym przepierzeniem „Stancya pierwsza dolna dla Paziow” (1746 r.) określona później jako „druga Kurdygarda” (30). Wewnątrz w miejsce przepierzenia zmontowano między 1746—1789 r. antresolę z prowadzącymi na nią drewnianymi schodkami z poręczą. W izbie był kominek oraz jak w wielu innych pomieszczeniach — pierwszy piec z zielonych kafli wymieniono na wykonany „z Kafli siarczystych”. Ruchome wyposażenie stanowiła „ława iedna długa”.

Sklepienie biegnącego wzdłuż skrzydła podcienia wzmacniało „Ankier Żelaznych w Arkadach od Gankow nowych iest Szesnaście”.

Ważniejsze fakty w historii skrzydła po 1789 r.

1816—1827 r. — Skrzydło stało się siedzibą utworzonej staraniem St. Staszica Szkoły Akademiczno-Górnicej. W tym czasie około 1818 r. wymieniono schody (18) na trójbiegowe ze spocznikami.

1860—1863 r. — Remont skrzydła. Zmiany w pierwotnym podziale wewnątrz.

1867—1871 r. — Prace związane z dostosowaniem zespołu pałacowego na biura guberni. Rozebrano południowy aneks mieszczący kordegardę oraz obniżono dach. Podczas tych prac (lub wymienionych wcześniej) w pomieszczeniach parteru w miejsce drewnianych sufitów wprowadzono sklepienia żaglaste.

1919 r. — Po odzyskaniu niepodległości pałac wraz ze skrzydłami siedzibą władz wojewódzkich.

1933 r. — Remont skrzydła połączony z kolejnymi zmianami układu wewnątrz.

1971 r. — Urząd Wojewódzki opuszcza pałac przenosząc się do nowej siedziby. Pałac wraz ze skrzydłami przekazany Muzeum Narodowemu w Kielcach. Do 1984 r. parter zajmują muzealne pracownie i magazyny, piętro — biura PP PKZ — Oddział w Kielcach. W 1984 r. PKZ opuszczają większość zajmowanych dotychczas pomieszczeń.

1987 r. — Przewidywane rozpoczęcie prac konserwatorsko-remontowych celem dostosowania do potrzeb muzealnych oraz przywrócenia skrzydłu pierwotnej sylwetki podniesieniem dachu do pierwotnej wysokości.

V

Wyjąwszy zeszpecające obniżenie przez zaborców w XIX w. dachów oraz zubożenie pierwotnej kompozycji przestrzennej rozbiórka kordegardy znajdującej się we wschodnim zakończeniu skrzydła północnego, wygląd obu skrzydeł nie odbiega znacznie od nadanej im w XVIII w. postaci. Znacznym natomiast przetworzeniom uległy podziały wewnątrz dostosowywanych począwszy

od 1789 r. do kolejnych i różniących się znacznie między sobą programów użytkowych.

Podane w pracy podziały wewnątrz i ich funkcje obejmują okres między rokiem 1746 a rokiem 1789, w którym pałac przestał być rezydencją biskupów krakowskich. W chwili sporządzania pierwszego inwentarza skrzydło południowe posiadało już około 15 lat, północne zaś było świeżo ukończone. W ciągu 43 lat dzielących oba inwentarze dokonano we wnętrzach skrzydeł niewielkich zmian. Przetworzenia sprowadzały się głównie do pewnych przeistoczeń w rozkładzie pokoi mieszkalnych, co nieuchronnie pociągało za sobą zmiany w ilości i układzie niektórych otworów drzwiowych i okiennych. Barokizacja wewnątrz nastąpiła za czasów ostatniego rezydującego w Kielcach biskupa Kajetana Sołtyka, a dokładnie w schyłkowej fazie jego życia po 1782 r., w którym ubezwłasnowolniony przez kapitułę krakowską został osadzony w kieleckim pałacu. Wówczas to z 25 pieców (licząc obydwą skrzydła) 15 wymieniono na nowe wykonane „z Kafli Koloru siarczystego”. W dziewięciu pokojach obciążnięto ściany dekoracyjnymi tkaninami ujętymi w złożone lub malowane listwy, zaś dwa pomieszczenia wyklejono wzorzystymi tapetami¹². Kilka pomalowano na nowo, również zgodnie z duchem epoki.

Wyposażenie wewnątrz mieszkalnych przedstawia się niezwykle ubogo. W 1746 r. znajdowało się w nich ogółem zaledwie 7 różnych, na ogół niewyszukanych sprzętów, a w 1789 r. było ich 14. Odnotowana w ostatnim inwentarzu sytuacja wydaje się zrozumiała. Sądzić należy, że opuszczając kielecką rezydencję władze kościelne zarządziły zabranie cenniejszych sprzętów tak z pałacu, jak i skrzydeł. Czym jednak tłumaczyć ubóstwo wyposażenia wewnątrz odnotowane w 1746 r. Niewątpliwie przyczyny są identyczne z powodami, dla których i reprezentacyjne wnętrza korpusu pałacu również świeciły przysłowiową pustką. Otóż skrzydła, podobnie jak apartamenty korpusu, były zamieszkiwane wyłącznie podczas odwiedzin Kielc przez biskupów krakowskich. Na ów czas do skrzydeł, w których lokowano członków biskupiej świty, zwożono potrzebne wyposażenie, które opuszczając ponownie ze sobą zabierano. Pozostawiano meble „ordynaryjnei roboty” oraz różne szafy i szafki we wnękach murów jako integralnie związane z budynkiem, nie nadające się do przemieszczania¹³.

Odmienne przedstawia się sytuacja w pomieszczeniach parteru skrzydła północnego, zajętych przez kuchnię, piekarnię i ich zaplecze. Wymienione w inwentarzach proste sprzęty i przybory kuchenne, piekarnicze i spiżarniane stanowiły trwałe wyposażenie wewnątrz.

Plany Muzeum Narodowego w Kielcach przewidują umieszczenie w skrzydle południowym pracowni i magazynów zbiorów artystycznych. Północne skrzydło przeznaczono na dużą, stałą wystawę historyczną. Program ów nie wydaje się kolidować z wymogami konserwatorskimi. Związane z adaptacją wewnątrz na cele muzealne nieuchronne wyburzenia wtórnych ścianek działowych wydają się wręcz korzystne, gdyż przybliżają uzyskane w ten sposób

¹² W tym też czasie w korpusie głównym pałacu siedem pokoi również obito wzorzystymi tkaninami, patrz: J. Kuczyński, *Muzeum zabytkowych wnętrz z XVII i XVIII w. w kieleckim pałacu*, [w:] „Rocznik Muzeum Narodowego w Kielcach”, t. 13, Kraków 1984, s. 28—29.

¹³ Tego samego rodzaju sytuację odnotowano w korpusie pałacu, J. Kuczyński, *Muzeum...*, s. 16—18, 26, 28—30.

podziały do stanu pierwotnego. Na piętrach obu skrzydeł należy jednak zachować biegnące wzdłuż nich korytarze. Warto by też, przynajmniej w przeznaczonym na wystawę historyczną skrzydle północnym, zrekonstruować w oparciu o inwentarze przynajmniej jedną ze „stacji” włączając ją w ciąg wystawienniczy, a na parterze przywrócić pierwotny wygląd jednemu z pomieszczeń gospodarczych — najlepiej kuchni, ewentualnie piekarni.

Podczas remontu przewidziano przywrócenie skrzydłom ich pierwotnej sylwety przez podniesienie dachów do znanej, znacznie większej wysokości. Otwartym zagadnieniem pozostaje celowość ewentualnej odbudowy wschodniego aneksu skrzydła północnego, mieszczącego niegdyś kordegardę. W każdym razie istniejąca dokumentacja historyczna (plany z okresu przed wyburzeniem, opisy itp.) upoważnia do podjęcia rekonstrukcji bez obawy odstępstwa od pierwotnego wyglądu.

Kielce, styczeń—marzec 1983 r.



КРЫЛЬЯ КЕЛЕЦКОГО ДВОРЦА XVIII СТОЛЕТИЯ

В первой половине XVIII в. к возникшему в XVII веке дворцу краковских епископов в Кельцах были пристроены два двухэтажных крыла и таким образом приблизили его к французской резиденции типа *entre cour et jardin* периода барокко. Несмотря на разное время возникновения крыльев (южное между 1724—1727 гг., северное между 1733—1745 гг.) они являются реализацией той же архитектурной программы. Автор проекта неизвестен, однако многое доказывает, что мог ним быть очень в то время популярный Кацпер Бажанка.

Помещения южного крыла и этаж северного были предназначены на апартаменты и жилые комнаты для членов свиты краковских епископов во время их пребывания в Кельцах. Первый этаж северного крыла предназначался для хозяйственных целей. Здесь находилась кухня, булочная, кладовые, а также выделенные помещения, в которых готовили еду для епископского стола. Приложение (разобранное в XIX в.) на восточном конце этого крыла помещало кордегардию по соседству с воротами, ведущими во двор дворца.

Приведенные в статье подробные подразделения функций интерьеров основаны на переписях, составленных в гг. 1746 и 1789. За 43 года разницы между ними в помещениях произошло немного перемен. В главном они ограничивались переделками в расположении комнат, а что за этим следует — изменений количества и размещения окон и дверей. Подражание стилю барокко началось в период последнего из пребывавших в Кельцах епископов Каэтана Солтыка, который признанный недееспособным краковским капитулом из-за психических недугов был принужден с 1782 г. жить в Кельцах и здесь умер в 1788 г. Тогда поменяли большинство печей, стены покрыли узористыми тканями, отороченными резными планками, или же обоями, раскрашенными в духе эпохи.

Обстановка интерьеров, так как и в главной части дворца, была очень скромной и состояла всего из 7—14 штук мебели, потому что необходимые вещи сюда привозили только на время пребывания епископов в Кельцах, а затем при отъезде забирали обратно. На месте оставалась менее важная мебель и предметы неразрывно связанные с помещением, напр. шкафы, занимавшие ниши в стенах.

В 1789 г. дворец перешел в руки государства. С тех пор в нем основались конторы: сначала повята, потом губернии, при царской власти, а после приобретения Польшей независимости в 1918 г. — воеводского правления. С 1971 г. дворец вместе с крыльями принадлежит Государственному Музею в Кельцах. После реставрации и необходимого ремонта в южном крыле будут находиться мастерские и склады экспонатов, а в северном — большая постоянная историческая экспозиция, в которой особое внимание будет уделено истории города.

THE 18TH CENTURY WINGS OF THE KIELCE PALACE

In the first half of the 18th century, the 17th-century Cracow bishop's palace in Kielce was extended by two one-storey wings and thus it began to resemble a baroque French residence of the type *entre cour et jardin*. Although the wings were erected at different times (the southern one — between 1724 and 1727, and the northern one between 1733 and 1745), they embody the same architectural program. The author of the design is not known, but there is much evidence that it could have been Kasper Bażanka, who then had made a good name for himself.

The quarters of the southern wing and those of the northern upper-storey were designated for apartments and lodgings of the members of the suite who accompanied the Cracow bishops during their sojourn in Kielce the ground-floor of the northern wing fulfilled the housekeeping duties. There was a kitchen, bakery, pantries and separated quarters in which meals were prepared for the bishop's table. Annex (pulled down in the 19th century) on the eastern closure of this wing housed a guardroom neighbouring with the entrance gate to the palace yard.

The detailed divisions of the interiors and their functions are described on the basis of inventories made in the years 1746 and 1789. Within the span of 43 years only small alterations were made, such as rearrangements of rooms which involved changes in the number and arrangement of doors and windows. The interiors were altered in the baroque style during the last residence of Bishop Kajetan Sołtyk, who — after incapacitation due to his psychical indisposition — was transferred to Kielce in 1782 and stayed there until his death in 1788. At that time most of the stoves were replaced, walls were decorated with ornamented tapestries enclosed by embellished slats or were decorated with paper-hangings; some walls were painted according to the contemporary fashion.

The furnishings of the interiors, similarly to those in the main body of the palace, were extremely poor and consisted of 7 to 14 pieces; the necessary utensils were brought only during the temporary sojourn of a bishop in Kielce, and after his departure they were taken back to Cracow. Only less important furniture and utensils integrally connected with the interiors, such as wardrobes built in the walls, were left behind.

In 1789, the palace became the State property and served subsequently as the seat of district offices, and during the Russian partition of Poland as the seat of the guberniya offices, and after the regaining of independence in 1918 the palace housed the Provincial Office in Kielce. In 1971, the palace together with both wings was handed over to the National Museum in Kielce. After conservation and repair works, the southern wing will house workshops and storerooms of art collection, and the northern wing will house a large permanent historical exhibition with special emphasis given to the history of Kielce.