

Janusz Kuczyński

Ratusz w Kielcach

Rocznik Muzeum Narodowego w Kielcach 15, 315-322

1986/1987

Artykuł został zdigitalizowany i opracowany do udostępnienia w internecie przez Muzeum Historii Polski w ramach prac podejmowanych na rzecz zapewnienia otwartego, powszechnego i trwałego dostępu do polskiego dorobku naukowego i kulturalnego. Artykuł jest umieszczony w kolekcji cyfrowej bazhum.muzhp.pl, gromadzącej zawartość polskich czasopism humanistycznych i społecznych.

Tekst jest udostępniony do wykorzystania w ramach dozwolonego użytku.

JANUSZ KUCZYŃSKI

RATUSZ W KIELCACH

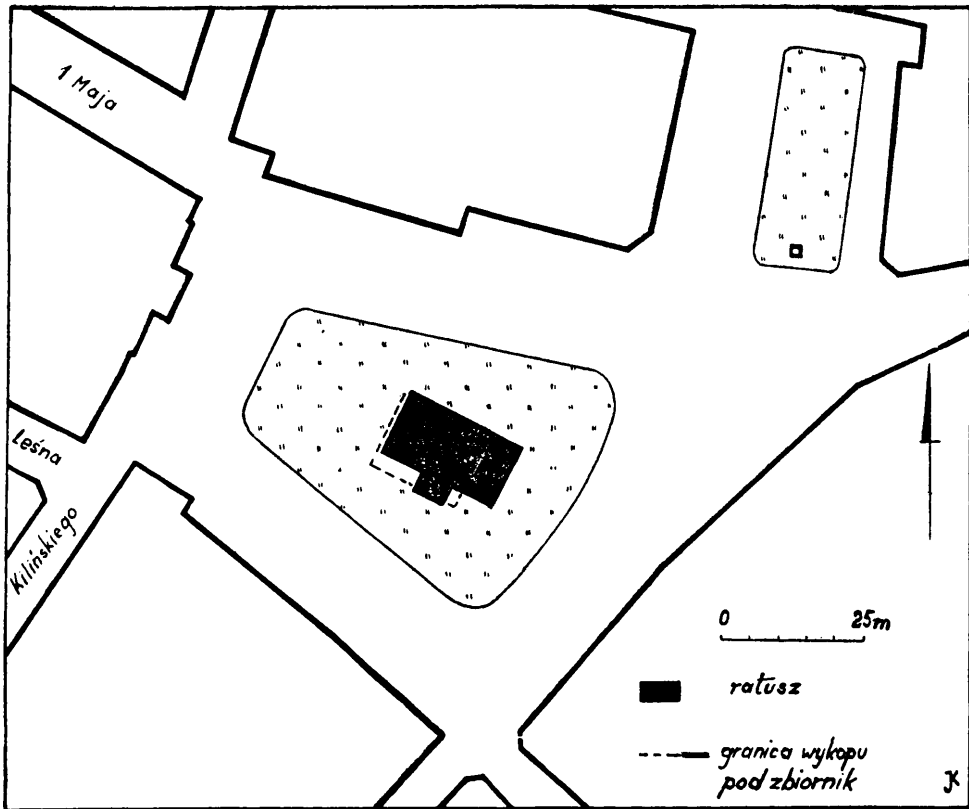
W zbiorach historycznych Muzeum Narodowego w Kielcach znajduje się plan, który jako przyczynek do badań nad historią zabudowy miasta godny jest niewątpliwie szerszej wzmianki. Plan ów, właściwie kopia wykonana metodą diazotypii z wykreślonego na kalce technicznej oryginału, przedstawia plac Partyzantów w Kielcach z naniesionymi fragmentami fundamentów dawnego ratusza (ryc. 1 i 2). Pomiaru dokonano podczas okupacji niemieckiej w 1943 r., kiedy to w trakcie kopania dołu pod przeciwpożarowy zbiornik wody odsłonięto wspomniane mury. Po wojnie wykorzystano zbiornik, urządzając na nieco zmienionym rzucie (m.in. zaokrąglono naroża) basen z fontanną pośrodku¹.

Legenda planu jest następująca: „Kielce — Rynek, rzut fundamentów ratusza według pomiaru z 1943 r. w Muzeum Świętokrzyskim”. Niżej umieszczono podziałkę liniową oraz wprowadzono kilka oznaczeń graficznych wraz z wyjaśnieniem, jednak nie dotyczących odsłoniętych fundamentów. Brak sygnatury sprawił, że autor planu pozostał nieznany. Po wojnie sporządzono z pierwotnego planu również niesygnowaną matrycę, z której pochodzi omawiana odbitka. I tylko liternictwo legendy, analogiczne do spotykanego na wielu innych planach i mapach przechowywanych w muzeum, zdaje się wskazywać na wykonanie odrysu planu z 1943 r. w Instytucie Badań Regionalnych, który istniał w Kielcach przez kilka pierwszych powojennych lat. Czy zachował się oryginał planu, nie wiadomo, w zbiorach dokumentacyjnych muzeum bowiem go nie ma.

Z proporcji dokładnie wykonanego obrysu zabudowy placu (uwzględniono na nim przedłużone w 1943 r. podcienia w północnej pierzei) wynika, że plan wykonano w skali 1:250. Poniżej zaś umieszczono podziałkę liniową 1:50. Powstaje więc pytanie, w której z dwóch tych podziałek wykonano plan murów fundamentowych ratusza? Istotna ta kwestia będzie przedmiotem późniejszej analizy. A tymczasem trzeba wspomnieć, że najbardziej prawdopodobnym wyjaśnieniem rozbieżności podziałek jest błąd popełniony podczas nanoszenia po 1945 r. rzutu fundamentów na plan placu.

Możliwości poznawcze planu fundamentów ratusza zawęża ubogi zasób towarzyszących informacji. Biorąc pod uwagę okoliczności odsłonięcia fundamentów, trudno wymagać obserwacji archeologicznych. Dotkliwy jest natomiast brak istotnych

¹ Informację o pierwotnym kształcie zbiornika podał inż. Jerzy Fijałkowski.



Ryc. 1. Plan dawnego rynku, obecnie plac Partyzantów w Kielcach, z naniesioną po ujednoczeniu podziałek rekonstrukcją rzutu ratusza. Obrys zabudowy placu według stanu z 1985 r. Odslonięte w 1943 r. fragmenty fundamentów ratusza mieściły się w obrębie uwidocznionego na planie zarysu wykopu pod przeciwpożarowy zbiornik na wodę. Celem zwiększenia przejrzystości pominięto obrys chodników oraz naniesiono obecne nazwy kilku ulic.

informacji budowlanych. Nie wspomniano, z jakiego materiału wykonane są mury. Pominięto wzmiankę o przewiązaniach (lub ich braku) poszczególnych ciągów murów. Nie podano głębokości, na jakiej odslonięto koronę fundamentów ani też głębokości ich posadowienia. Przemilczano, czy wypełnisko między murami fundamentów wskazywało na istnienie piwnicy. Nie wiadomo także, czy widoczne na planie ubytki w ciągach murów, jak i niezrozumiała dużo mniejsza grubość kilku fragmentów wewnętrznych ścian, wynikły ze zniszczeń dokonanych podczas kopania dołu pod zbiornik, czy jest to ślad wcześniejszych prac. Nie naniesiono również zarysu wykopu, skutkiem czego oznaczone przerywaną linią zakończenia murów, choć sugerują dalszy ich przebieg, nie wyznaczają jednoznacznie miejsc, do których zostały odslonięte. Niestety, nie można dziś stwierdzić, ile z wymienionych mankamentów wynika z przecoczenia obserwatora odsłaniających fundamentów, ile zaś powstało podczas powojennego przerysowywania.

Na czym mimo wymienionych braków polega wartość omawianego planu? O kieleckim ratuszu przetrwały w znanych źródłach historycznych bardzo skąpe wzmianki. Nie jest znana dokładna data budowy, nieznane są wymiary budynku oraz szczegóły dotyczące podziału wewnętrznego, nie mówiąc już o opisach wnętrz, ich wystroju i wyposażeniu. Plan części fundamentów umożliwia poszerzenie ubożego zasobu wiadomości. Mimo znacznej fragmentaryczności informuje o usytuowaniu ratusza w obrębie rynku, urealnia wyobrażenie o jego rzucie.

Analizę planu poprzedzą informacje historyczne. Ratusz wzniesiono w pierwszej połowie XVI w. Ponieważ niezbyt zamożnych Kielc nie stać było na tego rodzaju kosztowną inwestycję, budowę sfinansował niewątpliwie któryś z biskupów krakowskich — właściciele miasta. Jan Pazdur przypuszcza, że był to Jan Konarski², którego pontyfikat na biskupstwie krakowskim przypada na lata 1503–1523. W późniejszych czasach okazało się, że miasto nie dysponowało nawet funduszami na utrzymanie gmachu. Tedy kardynał Jerzy Radziwiłł nadał Kielcom w 1598 r. prawo pobierania opłat od przeganianych stad bydła, z przeznaczeniem uzyskanych kwot na remont i utrzymanie ratusza oraz dróg. Uprawnienie to potwierdził i poszerzył w 1723 r. biskup Konstanty Felicjan Szaniawski. Mimo finansowych udogodnień stan techniczny ratusza wciąż pozostawiał wiele do życzenia. Dowodem ordynacje z 1749 i 1759 r., w których nakazywano prace remontowe. Punkt 26 ostatniej z wymienionych brzmiał: „Pokazuje się jawnie, jako ratusz miejski spustoszały znacznej potrzebuje reparaacji, która aby *magistratus ex proventibus* miasta reparaował i dalej pustoszenia nie dopuszczał — nakazuje się serio”³. Polecenia niewiele pomagały, a przynajmniej nie na długo. Czasy bowiem nastąpiły ciężkie i kasa miejska świeciła pustkami. W 1766 r. wnętrza ratusza były zdewastowane, dach przeciekał, a hełm nakrywający wieżę mocno się przechylił. Nie dość tego, na parterze mieściła się zagrażająca wywołaniem pożaru pracownia garncarska oraz trzymano bydło i świnię⁴. W późniejszych latach, mimo zaprowadzenia jakichś takich porządków, stan ratusza trudno nazwać dobrym. Do ostatecznej zagłady przyczynił się wielki pożar w maju 1800 r., który strawił większość miejskiej zabudowy. Ruinę ratusza szybko rozebrano, a władze miejskie ulokowały się w domu wójta.

Dość ogólny opis ratusza zawiera inwentarz z 1789 r.:

Ratusz w kwadrat murowany o dwóch piętrach [kondygnacjach — przyp. J.K.] z wieżą wysoką od kogo założony wiedzieć nie można. Na dole jest kurdygarda dla żołnierzy, na górze zaś jest sala, czyli sień, izba sądowa wójtowska bez podłogi, okien i powały oraz i sklep nie sklepiony, w wieży jest więźniów dwa, jedno murowane i sklepione z zamknięciem, drugie nad nim nie sklepione bez drzwi i zamknięcia. Cały ten ratusz naddezelowany, mocno reparaacji potrzebuje i reformy, osobiwie na dole, aby przy kurdygardzie była izdebka oficjerska i wygodne więzienia dolne, a inne przy ratuszu drewniane pobudynki, aby były zniszczone. Z jednej strony tego ratusza jest obdwach przyzwoity żołnierski, z drugiej strony miasto wchod ma na ratusz i może mieć na dole sklep dla użytku i sypki na zboże. do której reparaacji, aby miasto ciężkości nie miało, żąda zamkowej pomocy⁵.

² J. Pazdur, *Dzieje Kielc do 1863 r.*, Wrocław-Warszawa-Kraków 1967, s. 89.

³ Archiwum Główne Akt Dawnych w Warszawie, Archiwum Skarbu Koronnego XLVI — 79, ordynacja dla Kielc z 1759 r.

⁴ J. Pazdur, op. cit., s. 128.

⁵ Archiwum Państwowe w Radomiu, Zarząd Dóbr Państwowych, Lustracja klucza kieleckiego, nr 37 a, inwentarz z sierpnia 1789 r.

Ratusz był więc dwukondygnacyjnym, jednotraktowym budynkiem z czterema pomieszczeniami na każdej kondygnacji — trzema w korpusie i jednym w wieży. Zwrotu w opisie „w kwadrat murowany” nie należy rozumieć dosłownie, w ten bowiem sposób określano budynki wzniesione na rzucie prostokąta. Wieżę nakrywał helm, o którego kształcie nic nie wiadomo. Niezbyt przejrzyste rysuje się kwestia piwnic, może podpiwniczenie było częściowe lub wcale nie istniało. Plan ratusza odznacza się prostotą. Zarówno parter, jak i piętro posiadały po dwie sale przedzielone sienią, z której wchodziło do pomieszczeń w wieży oraz drewnianymi schodami na piętro. W sieni parteru przechowywano wzorce miar udostępniane w dni targowe; na ścianach wisiały bosaki przygotowane do gaszenia pożaru. Jedną z sal parteru przeznaczono na wartownię straży miejskiej, drugą wynajmowano rzemieślnikom lub kupcom, względnie służyła jako magazyn zboża. Piętro mieściło salę obrad, w której odbywały się rozprawy sądowe oraz izbę przeznaczoną na archiwum i kasę miejską, służącą zarazem jako miejsce pracy pisarza miejskiego. Izby w wieżach przeznaczono na cele aresztanckie, niezbyt dobrze zabezpieczone, skoro bardziej krewkim więźniom udawały się ucieczki⁶. Wnętrza ogrzewały piece kaflowe. Stan techniczny budynku, jak widać z przytoczonego opisu, był wręcz fatalny, a miasto nie dysponowało środkami finansowymi, które umożliwiłyby remont.

W nie znanym dziś miejscu stał w pobliżu ratusza używany niekiedy pręgierz⁷, prawdopodobnie wykonany z kamienia.

Ratusz dość szybko obudowano drewnianymi kramami, z których korzystali głównie miejscowi piekarze oraz przejezdni rzemieślnicy. Szpetne te budy przechodnie często traktowali jako szalet. Wreszcie zdezelowane i „oplugawione” zostały spalone w 1779 r. z nakazu kieleckiego landwójta⁸. Później kramy ustawiano w pewnym oddaleniu od budynku, jednak wciąż zbyt blisko, jak świadczy wzmianka w opisie z 1789 r.

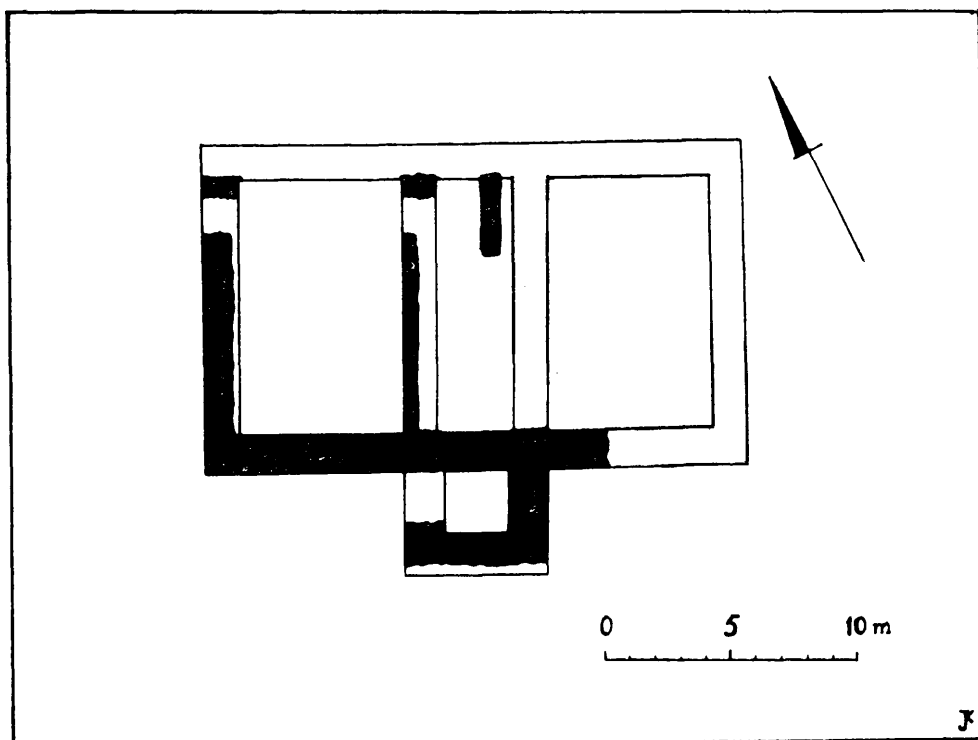
Najbardziej miarodajnym postępowaniem w celu odtworzenia planu ratusza byłoby przeprowadzenie badań archeologiczno-architektonicznych. Ponieważ wydaje się, że tego rodzaju prace nie będą mogły być przeprowadzone w bliskiej przyszłości, pozostaje podjęcie próby rekonstrukcji opartej na odsłoniętych reliktach przy jednoczesnym sięgnięciu do analogii. Nie jest ich wiele, gdyż na obszarze Małopolski nie zachował się ani jeden ratusz wystawiony w czasie zbliżonym do kieleckiego. Z dwóch współczesnych ratuszy w Bodzentynie (zniszczony w poł. XVII w., ponownie wzniesiony w 1670 r., rozebrany w 1826 r.) i w Szydłowie (rozebrany w 1880 r.) żaden się nie zachował, a opublikowane ich plany budzą pewne zastrzeżenia⁹. Nielicznie zachowane ratusze w małych i średniej wielkości miastach powstały wcześniej. Wzniesione w średniowieczu ulegały później przebudowom bądź rozbudowom, przykładem ratusze w Bieczu, Kazimierzu (dzielnica Krakowa), Sandomierzu, Tarnowie. Z nieco późniejszych (XVII^w - i XIX-wieczne nie mogą być brane pod uwagę) w

⁶ *Księga radziecka miasta Kielc z 1789 r. i nast.*, w zbiorach Muzeum Narodowego w Kielcach, s. 75, nr inw. MNKi/H:165.

⁷ *Ibidem*. Księga zawiera zapisy wyroków chłosty u pręgierza.

⁸ *Ibidem*, s. 22–24.

⁹ Plan ratusza w Bodzentynie: F. T. Rzemieniuk, *Dzieje ratusza oraz innych ważniejszych budowli komunalnych w Bodzentynie*, „Rocznik Muzeum Świętokrzyskiego”, t. VI, 1970, s. 592–593; plan ratusza w Szydłowie: T. Maszczyński, *Szydłów*, Kielce 1967 (II wyd.), s. 92–93. Autorzy nie podali, czy plany są odrysem z dokumentów czy też stanowią rekonstrukcję wykonaną na podstawie opisów.



Ryc. 2. Rekonstrukcja rzutu fundamentów ratusza. Mury odsłonięte w 1943 r. zaczerniono.

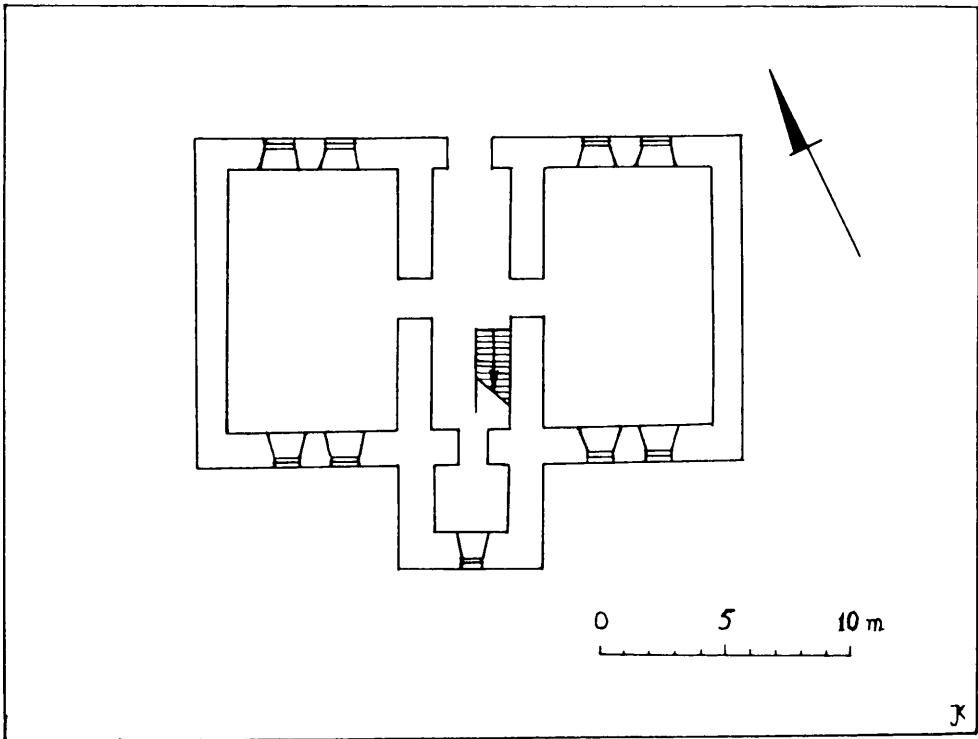
stanie zbliżonym do pierwotnego przetrwał ratusz w Szydłowcu. Zbudowany w latach 1620-1626, jest około stu lat młodszy od kieleckiego.

Opisana sytuacja zmusza do uwzględnienia ratuszy gotyckich przebudowanych lub rozbudowanych w XVI w. Oczywiście tylko tych, w których jak na przykład w Bieczu i Sandomierzu można zachowując ostrożność wyodrębnić XVI-wieczną rozbudowę¹⁰.

Odsłonięte fragmenty murów (ryc. 2) wykazują, że podobnie jak w większości miast ratusz w Kielcach nie był usytuowany pośrodku rynku, lecz został przesunięty nieco w kierunku wschodniej pierzei, a zachodnia jego fasada biegła w przybliżeniu równoległe do pierzei zachodniej. Bardziej regularne ustawienie budynku w obrębie placu uniemożliwiało nieregularny plan kieleckiego rynku.

Przyjmując miejsce wieży pośrodku południowej fasady można uzyskać pierwotną długość budynku. W tym celu odległość między nią a zachowanym narożnikiem należy odłożyć po przeciwległej stronie wieży. Otrzymany w ten sposób odcinek wyznaczający długość ratusza ma na planie długość 10,9 m. Jakiej jednak odpowiada to rzeczywistej długości budynku wobec wspomnianej rozbieżności podziałek? Przy

¹⁰ Skorzystano ze zbiorczego zestawienia rzutów ratuszy w pracy: S. Walczy, S. Załubski, *Ratusz w Bieczu w świetle ksiąg miejskich, inwentaryzacji i analizy architektonicznej*, (w:) *Biecz. Studia historyczne*, Wrocław-Warszawa-Kraków 1963; *Katalog Zabytków Sztuki w Polsce*, t. III, z. 10, Warszawa 1961, s. 47. Uwzględniono także rzuty ratuszy w Bodzentynie i w Szydłowcu.



Ryc. 3. Rekonstrukcja rzutu parteru ratusza wykonana na podstawie odsłoniętej części fundamentów oraz opisu z 1789 r.

podziałce 1:250 równałby się 27 m, co nie wydaje się prawdopodobne ze względu na ogrom sal (nieco ponad 100 m²), znacznie większy od głównych pomieszczeń w innych ratuszach (wyjątkowo osiągały 80 m²). Przy podziałce 1:50 ratusz miałby tylko 5,4 m długości; wymiar ten jest bezsensowny i można go od razu odrzucić, uznając jednocześnie niewiarygodność umieszczonej na planie podziałki liniowej. Poszukując podziałki, w której wykreślono mury fundamentowe, trzeba wprawdzie przywrócić się długościom ratuszy w małej i średniej wielkości miastach. Okazuje się wówczas, że jednotraktowych wynosiła około 20 m, dwutraktowych wahała się między 23–28 m. Natomiast proporcje szerokości do długości ratuszy jednotraktowych kształtowały się jak 100:50 — 100:55, dwutraktowych były bliskie stosunkowi 100:60¹¹. W przypadku Kielca jest oczywiste, że odkryte mury mieściły się w obrębie wykopu pod zbiornik. Obecnie wymiary basenu wraz z fontanną wynoszą 16 × 14 m i poza zaokrągleniem naroży nie odbiegają od wykonanego podczas wojny zbiornika na wodę. Do podanych wymiarów należy dodać dla każdej ze ścian około 0,5 m na jej grubość, by w rezultacie otrzymać wymiary wykopu wynoszące mniej więcej 17 × 15 m. By w tych granicach zmieściły się odkryte mury fundamentowe, zastosowana przy ich wykreśla-

¹¹ Jest to rezultat obliczeń dokonanych na podstawie materiałów wymienionych w poprzednim rozdziale.

niu podziałka musi wyrażać się stosunkiem jak 1:200. Przyjęcie jej określi zarazem pierwotną długość ratusza w prawdopodobnym wymiarze 21,6 m. Za podziałką 1:200 przemawiają dodatkowo wyliczone w niej grubości fundamentowych murów obwodowych, około 1,2–1,4 m, wieży 1,6 m. Są to wymiary zbliżone do ogólnie ówczesnie stosowanych. Warto jeszcze wspomnieć, że przy zastosowaniu podziałki 1:250 odpowiednie wartości wynosiłyby: 1,5–1,8 m oraz 2,0 m, a przy 1:50 równałyby się 0,30–0,35 i 0,4 m.

Fragmentaryczne odsłonięcie murów zmusza do kolejnej próby, tym razem określenia szerokości ratusza. W oparciu o wspomniane wcześniej proporcje długości do szerokości ratuszy oraz na podstawie zachowanych murów widać, że w przypadku kieleckiego proporcje te kształtowały się w pobliżu stosunku jak 100:55. Tym samym szerokość budynku sięgałaby 12 m.

Rzut fundamentów pozwala domniemywać o wielkości wnętrz obu identycznych kondygnacji. Przyjmując, że nadziemne wązki były nieco cieńsze od fundamentowych, sale położone po obu stronach sieni miałyby po około 10×7 m. Długość sieni wynosiłaby 10 m, trudniej natomiast w oparciu o niezbyt zrozumiałe grubości murów w fundamencie (być może wynik zniszczeń podczas odsłaniania) określić jej szerokość. Na pewno nie była mniejsza niż 2,8 m i nie większa niż 3,5 m, prawdopodobnie rzeczywista szerokość mieściła się w pobliżu niższej lub średniej między przytoczonymi wielkościami. Wymiary wnętrza wieży wynosiły 2,75–2,70 m (ryc. 3). Wysokości pomieszczeń tak parteru, jak i piętra pozostają nieznane.

Porównując z innymi prowincjonalnymi ratuszami, wielkość sal w kieleckim (około 70 m^2) można przyrównać do największych pomieszczeń ratuszowych, których powierzchnia wahała się między 50 – 90 m^2 . Powierzchnie sieni (między 26 – 34 m^2), jak i wieży ($7,5 \text{ m}^2$) mieszczą się wśród wielkości średnich.

Ratusz, przesunięty nieco na wschód względem geometrycznego środka rynku, posiadał wieżę usytuowaną pośrodku szerszej fasady południowej, pośrodku zaś przeciwległej znajdowało się wejście do wnętrza. Nic nie wskazuje, by ratusz wieńczyła attyka, czterospadowy dach z dwoma kominami pokrywał prawdopodobnie gont. Nic nie wiadomo o wysokości wieży, zwłaszcza w jakim stopniu, zgodnie ze zwyczajem górowała nad budynkiem. Czy tylko hełmem, czy też niezależnie od niego mury wieży wznosiły się ponad koronę murów korpusu budynku?

Choć znana jest funkcja pomieszczeń, nie udało się ustalić, którą z sal parteru zajmowała wartownia, ani też po której stronie piętra mieściło się archiwum miejskie. Mimo czterech zaledwie sal i tak liczba ich przerastała niewygórowane potrzeby. Toteż bez uszczerbku dla funkcjonowania miejskiego samorządu jedną z sal parteru odnajmowano rzemieślnikom lub kupcom. Czynsz zasiliał stale niezasobną kasę miejską.

Mimo nieobfitych materiałów porównawczych ratusz w Kielcach można zaliczyć do najmniejszych (powierzchnia rzutu wraz z wieżą około 280 m^2) i najmniej reprezentacyjnych pośród tego rodzaju gmachów wzniesionych w XVI–XVII w. w miastach Małopolski. Powiedzieć więc można, że skromną swą formą architektoniczną budynek ratusza odzwierciedlał niewysoką pozycję gospodarczą ówczesnych Kielc.

Kielce, październik 1985 r.

РАТУША В КЕЛЬЦАХ

В 1943 г. во время рытья канавы для противопожарного бака на рынке (ныне пл. Партизан) была открыта большая часть фундаментов бывшей ратуши (рис. 2). Фотоснимок сделанного тогда плана находится в собраниях Государственного музея в Кельцах.

Ратуша, построенная в первой половине 16 в., существовала до 1800 года, в котором она сгорела во время большого пожара города и была снесена. Рядом с ратушей стоял позорный столб; окружали его уродливые ларьки, снесённые в 1779 г.

План изображает расположение ратуши в пределах рынка (рис. 1), а также даёт представление о её первоначальной проекции (рис. 3). По описанию 1789 года посередине обеих этажей проходили сени с деревянной лестницей, в которых сохранялись образцы мер, а также противопожарное оборудование. На первом этаже помещалась кордегардия для городской стражи, а также зал, сдававшийся внаём ремесленникам или купцам. Полученные за наём деньги пополняли скудную городскую кассу. На втором этаже находился зал заседаний, в котором проходили заседания суда. Кроме того там помещалась канцелярия городского писаря, в которой хранились архив и городская касса.

Небольшие помещения башни (на первом этаже сводчатой) были отведены под тюрьму.

Находящиеся в собраниях музея материалы позволяют причислить кельецкую ратушу к самым маленьким (площадь проекции 280 кв. метров) и наименее представительным ратушам, сооружённым на протяжении 16 и 17 вв. в маленьких и средних по величине городах Малой Польши.

THE TOWN-HALL IN KIELCE

In 1943, while digging a ditch for a fire-control reservoir in the market-place (now Partisans' Square) a large part of the old town-hall foundations was uncovered (Fig. 2). A copy of the plan made at that time is preserved in the collections of the National Museum in Kielce.

The town-hall in Kielce was constructed in the first half of the 16th century and existed until 1800 when it was burnt down during a great fire of the town and was soon pulled down. Next to the town-hall there stood a pillory which was surrounded by shabby stalls liquidated in 1779.

The plan represents the localisation of the town-hall in the market-place (Fig 1) and enables its original projection to be reconstructed (Fig 3). According to the description from 1789, a hallway with wooden stalls ran along the middle of both storeys; measurements standards and fire-fighting equipment were preserved there. On the ground floor were a guardroom for the town sentry and a room rented to craftsmen or merchants — income obtained in this way supplied the poor treasury of the town. On the first floor there were a conference room in which court trials were held, and the town writer's office which also served as an archive and treasury. The small rooms in the tower (on the ground floor — a vaulted one) served as a lock-up.

The available materials permit to include the town-hall in Kielce among the smallest (projection area ca 2800 cm²) and least representative town-halls built in the 16 and 17th centuries in small and medium size towns of Malopolska (Little Poland).