

# Janusz Kuczyński

---

## Kaplica w pałacu kieleckim w latach 1644-1746

---

Rocznik Muzeum Narodowego w Kielcach 22, 127-141

---

2006

Artykuł został zdigitalizowany i opracowany do udostępnienia w internecie przez Muzeum Historii Polski w ramach prac podejmowanych na rzecz zapewnienia otwartego, powszechnego i trwałego dostępu do polskiego dorobku naukowego i kulturalnego. Artykuł jest umieszczony w kolekcji cyfrowej [bazhum.muzhp.pl](http://bazhum.muzhp.pl), gromadzącej zawartość polskich czasopism humanistycznych i społecznych.

Tekst jest udostępniony do wykorzystania w ramach dozwolonego użytku.

JANUSZ KUCZYŃSKI

## KAPLICA W PAŁACU KIELECKIM W LATACH 1644–1746

### I

W 1971 roku Muzeum Narodowe w Kielcach (wówczas Świętokrzyskie) przejęło i udostępniło do zwiedzania pobiskupi pałac z połowy XVII wieku. Zachowany w znacznym stopniu unikatowy wystrój wnętrza przesądził o urządzeniu ich na wzór dawnej siedziby możnowładczej. Wprowadzono więc wyposażenie zgodne ze znaną z lustracji<sup>1</sup> dawną funkcją sal i pokoi. Do tak pomyślanej ekspozycji nie włączono pomieszczenia kaplicy, ponieważ stiuki na jej sklepieniu wymagały uprzedniej konserwacji. Tę zaś odłożono<sup>2</sup> wobec bardziej naglących potrzeb. Niestety, przeprowadzonej po kilkunastu latach konserwacji stiuków nie poprzedzono badaniami architektonicznymi pomieszczenia, zaprzeczając możliwość wyjaśnienia szeregu niewiadomych. Mimo to przedstawiany szkic<sup>3</sup> okaże się niewątpliwie przydatny w przyszłości przy przywracaniu kaplicy, której włączenie do ekspozycji, wypełni poważny brak w prezentacji XVII-wiecznego programu funkcjonalnego pałacu.

Umieszczone w tytule daty określają przybliżony okres funkcjonowania pierwszej kaplicy oddanej do użytku wraz z pałacem i zlikwidowanej po 19 latach podczas remontu rezydencji, zdewastowanej w latach 1662-1663 przez stacjonujących w niej przywódców Związku Święconego (A – 2). Wówczas to nową kaplicę urządzono w innym pomieszczeniu.

---

<sup>1</sup> Czas sporządzenia i miejsce przechowania lustracji patrz Aneks I (odwoływanie się do nich w treści opracowania będzie sygnowane umieszczoną w nawiasie literą A i numerem oznaczającym jego pozycję), A = **Aneks**

<sup>2</sup> A. Oborny, *Kronika muzealna 1985*, w: „Rocznik Muzeum Narodowego w Kielcach”, (dalej: RMNKi) T. 16; 1992, s. 388; tenże, *Kronika muzealna 1986*, tamże, s. 412

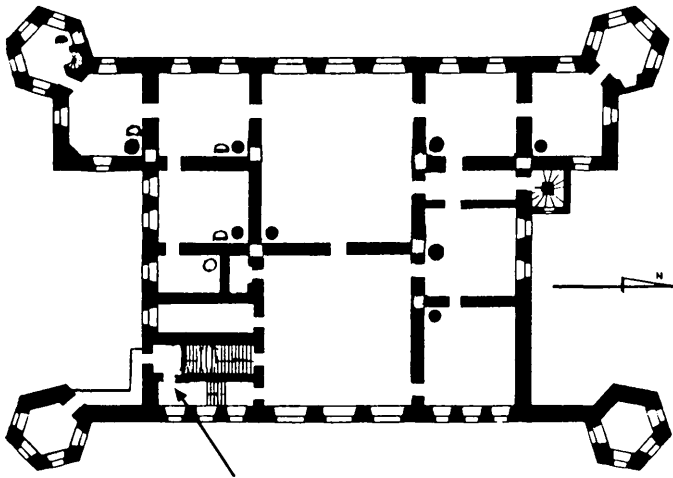
<sup>3</sup> Poprzedziły go dwa robocze opracowania: J. Kuczyński, *Materiały do studiów nad odtworzeniem wyposażenia wnętrza kaplicy w pałacu pobiskupim w Kielcach*, Kielce 1983; tegoż, *XVII-wieczne kaplice w kieleckim pałacu, historia, przetworzenia, propozycja muzealnego wyposażenia*, Kielce 1998. Maszynopisy obydwu prac złożone w Muzeum Narodowym w Kielcach – Dział Konserwatorsko-Budowlany

## II

W okresie budowy pałacu, czyli w 2. ćwierci XVII wieku, prawo kanoniczne dzieliło kaplice na publiczne i prywatne, do których zaliczono kaplice pałacowe<sup>4</sup>. Te ostatnie należało odizolować od części mieszkalnej i nie wolno było z nich korzystać na użytek domowy. Wymiary kaplicy musiały zapewniać kapłanowi swobodę poruszania przy ołtarzu. Nad kaplicą zakazano urządzania mieszkań, zwłaszcza pokoi sypialnych. Wcześniej, od soboru trydenckiego (1545-1563), przestał obowiązywać zakaz odprawiania mszy, udzielania chrztów i ślubów, spowiadania w kaplicach rezydencji biskupów, którym wolno było odprawiać nabożeństwa nawet w dowolnym pokoju byle *przystojnie urządzonym*.

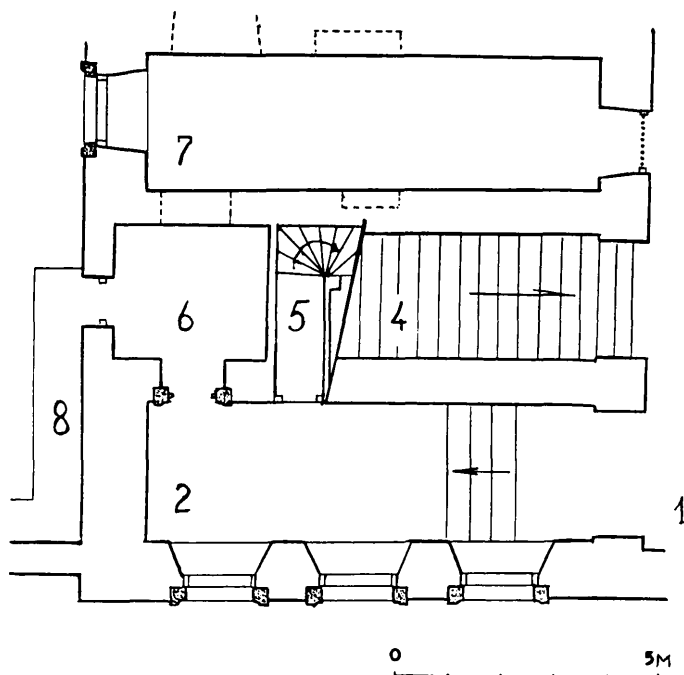
Na rycinach 1 i 2 widać, że kaplica usytuowana w południowo-wschodnim narożu piętra pałacu spełniała wymóg wyodrębnienia od części mieszkalnej. Boczne drzwi z kaplicy prowadziły na strych, na którym – lecz nie nad kaplicą – były dwa pokoje dla oficerów biskupiej milicji; okresowo sypiali w nich żołnierze. Widocznie przechodzenia wojskowych przez kaplicę nie traktowano jako użytku na cele domowe. Nie przeszkadzał też drewniany pomost z zakrystii do izby na piętrze wieży *Pod Moskwą* (A – 4).

Kaplica zajmowała długie, wąskie (9,0x2,7 m), przesklepione pomieszczenie, którego dwupoziomowość wynikała z położenia nad dolnym biegiem schodów z loggii frontowej na piętro. Dzisiejszy wygląd wnętrza różni się nieco od XVII-wiecznego. Ceglana posadzkę (istniała jeszcze w połowie XVIII wieku, patrz A – 7) zastąpił parkiet. Dolna część kaplicy była chyba nieco krótsza, a 4 kamienne stopnie między poziomami zastąpiono 7 drewnianymi (różnice na rycinach 2 i 5 oraz 3 i 8). Zachowało się sklepienie krzyżowe z lunetami pokryte manierystyczną dekoracją stiukową z monogramem krzyżowym Chrystusa w południowym polu i inskrypcją *A [ve] Maria* w północnym (ryc. 7). Trzy okna



1. Piętro pałacu według stanu w 1645 roku, kaplica wskazana strzałką.

<sup>4</sup> Podział oraz warunki, jakim podlegały kaplice domowe według: *Encyklopedia Kościelna*, T. 9, Warszawa 1876, s. 536-541; *Encyklopedia Katolicka*, T. 8, Lublin 2000, s. 676-679

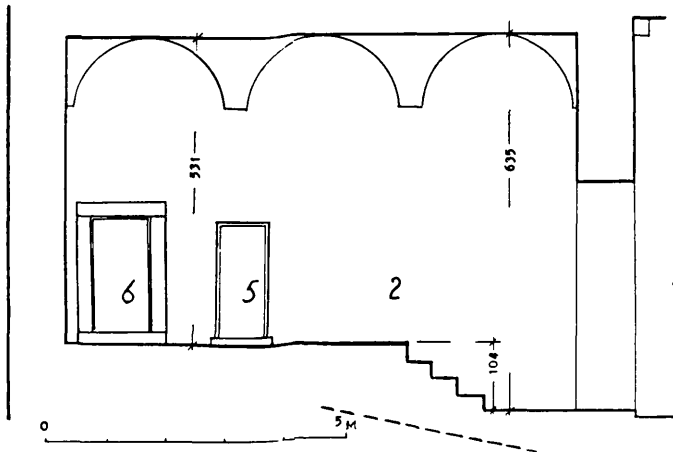


2. Południowo-wschodnie naroże piętra pałacu według stanu w 1645 roku: 1) sień górna, 2) kaplica, 4) klatka schodowa łącząca frontową loggię z piętrem, 5) schody na strych, 6) zakrystia, przerywanymi liniami zaznaczone przejście wybite odnotowane w 1746 r., 7) druga kaplica urządzona między 1663 a 1667 r., przerywanymi liniami zaznaczono wnęki na szafki oraz przejście do sypialni bpa Sołtyka przebite w XVIII wieku, 8) drewniany pomost z zakrystii do izby na piętrze wieży *Pod Moskwą*.

we wschodniej ścianie miały oprawne w ołów szybki. W przeciwległej przetrwały kamienne odrzwia, za którymi *sklepiak na apparaty zamczyste* był zakrystią. Za położonymi tuż obok wąskimi drzwiami *wschód kręcony* wiódł w 1645 roku na strych (A – 1); obecne strome schody *za Xięcia Załuskiego pod strych murywane* (A – 10) pochodzą z lat 1746-1758. Od południa zamykała kaplicę ślepa ściana. Po dostawieniu w latach 1720-1732 południowego skrzydła i włączeniu pomieszczenia w ciąg komunikacyjny wstawiono w nią przeniesiony z innego miejsca (będzie o nim jeszcze mowa) kamienny portal z herbem *Łabędź* biskupa Andrzeja Trzebieckiego (A – 7, ryc. 8).

Nie wiadomo czy małą zakrystię z ceglaną posadzką opisaną w 1645 roku jako *sklepiak* (A – 1) nakrywało zgodnie z nazwą sklepienie wymienione przed 1668 rokiem na *pułap z tarcic*. W jej południowej ścianie były wówczas drzwi na pomost do izby w wieży (A – 4)

Z olbrzymią sienią łączyło kaplicę wysokie, otwarte wejście przesklepione eliptycznym łukiem, którego zarys pozostał widoczny we wnętrzu (ryc. 9). Obok niego w sieni znajdowało się również przesklepione i bezdrzwiowe wyjście z klatki schodowej (ryc. 4). Obecnie obydwa te wejścia ujmują piaskowcowe portale z wprawionymi w nie drzwiami.



3. Przekrój przez kaplicę z widokiem ściany zachodniej, według stanu w 1645 roku: 1) sień górna, 2) kaplica, 5) drzwi na schody na strych, 6) portal i drzwi do zakrystii.

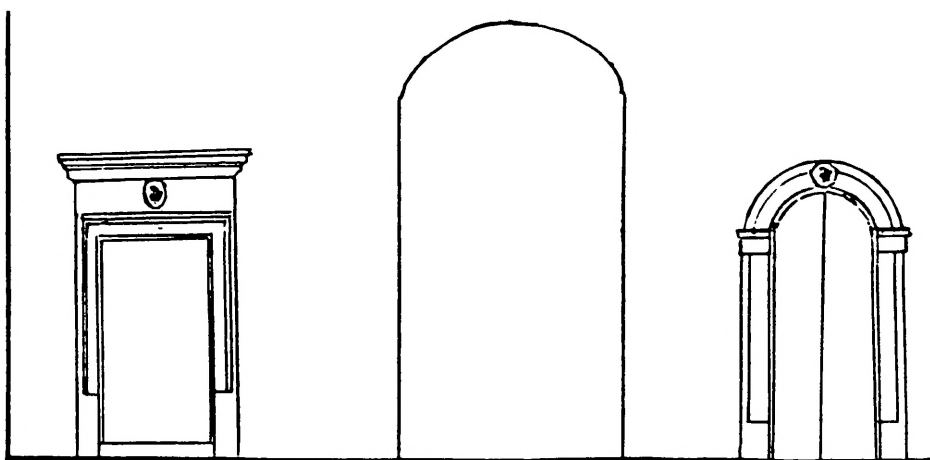
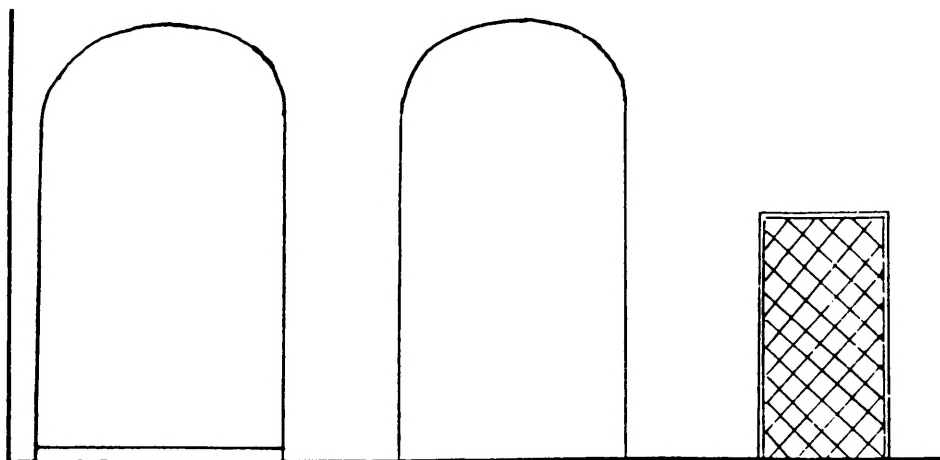
Otwarcie kaplicy na sień było uzasadnione proporcjami jej wnętrza. Większą, górną część zajmowała mensa, miejsce dla celebrynsa i, prawdopodobnie, biskupi fotel. Część dolna mogła pomieścić tylko kilkanaście osób (ryc. 2) lub dwie ławki dla znaczących członków świty biskupa lub jego gości. Było to więc rozwiązanie, które umożliwiało wysłuchanie mszy dworzanom i gościom zgromadzonym w południowo-wschodnim narożu olbrzymiej sieni.

### III

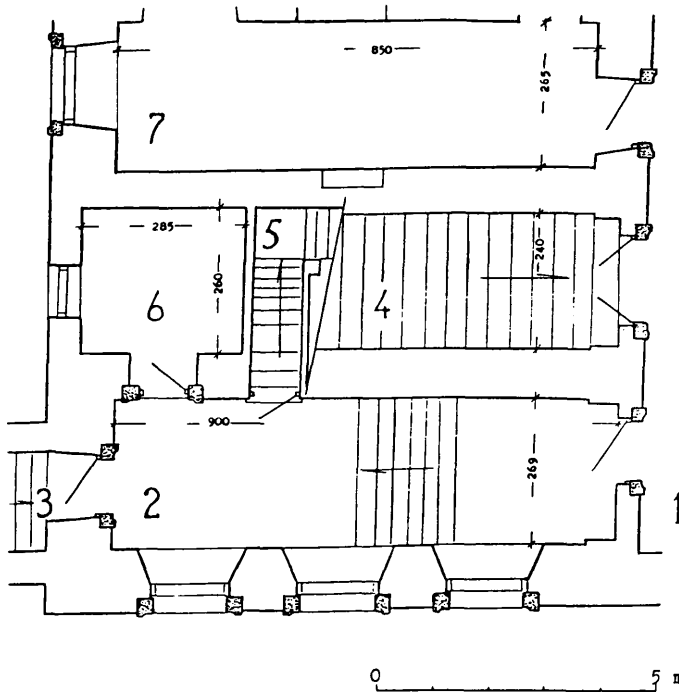
Pierwsza lustracja pałacu z 1645 roku (A – 1) nie zawiera opisu wyposażenia wnętrza. Pozostaje więc domniemanie, że do nowej kaplicy przeniesiono w 1667 roku wyposażenie z poprzedniej. Nowa kaplica (ryc. 2, poz. 7), zbliżona wymiarami, lecz jednopoziomowa, miała niedekorowane sklepienie, posadzkę z cegły i okno w szczytowej ścianie. Od sieni oddzielała ją para drzwi, na zewnątrz był piaskowcowy portal zamknięty od góry łukiem z umieszczonym na nim herbem Łabędź i insygniami biskupa Andrzeja Trzebickiego, wewnątrz oszklone okno, przez które – po uchyleniu drzwi zewnętrznych – zgromadzeni w sieni mogli obserwować nabożeństwa (A – 5).

Według lustracji z 1668 roku wyposażenie nowej kaplicy nie przedstawiało się imponująco. Tworzyła je *mensa z kamienia murowana*, na której stał krucyfiks. Ściany dekorowały trzy obrazy *apostołów różnych*. Z braku zakrystii paramenty przechowywano w zamykanej na kluczyk, zielono pomalowanej szafce, ustawionej zapewne w pobliżu mensy. Ponieważ światło z południowego okna mogło przeszkadzać w sprawowaniu liturgii, zasłonięto je nawoskowanym płótnem (A – 5). Ciekawie, że wprowadzając kaplicę do nowego pomieszczenia zignorowano zakaz położenia nad nią sypialni, jaką była kwatera dla oficerów biskupiej milicji.

Wymienione w lustracji ubogie wyposażenie kaplicy wynika ze sporządzenia jej pod nieobecność biskupa, kiedy to wnętrza pałacu świeciły pustkami. Pozostawały w nich sprzęty, niedogodne do przewożenia, wielkie lub ciężkie, np. kredens w izbie stołowej górnej, stoły z marmurowymi blatami. Wyposażenie pokoi



4. Sien górna, widok ściany południowej: górny w 1645 roku, środkowy w 1668 roku, dolny w 2004. Od lewej: wejście do kaplicy, na klatkę schodową, do drugiej kaplicy – dziś tzw. Skarbczyk.



5. Południowo-wschodnie narożie piętra pałacu, stan w 2004 roku: 1) sień górna, 2) pomieszczenie kaplicy w 1645 roku, 3) przejście do skrzydła południowego wybite około 1730 roku, 4) klatka schodowa łącząca loggię frontową z piętrem, 5) schody na strych, 6) pomieszczenie socjalne, w 1645 roku zakryta, 7) Skarbczyk, od 1667 roku do około połowy XVIII w. miejsce nowej kaplicy.

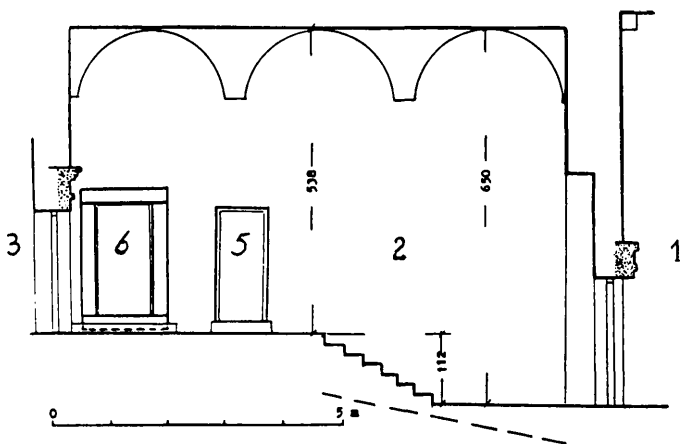
niezbędne do codziennego użytku oraz elementy dekoracyjne zwożono tylko na czas pobytu biskupów<sup>5</sup>. Kielce nie były w tym względzie wyjątkiem, system ów stosowano powszechnie, także do innych siedzib biskupów krakowskich.

W obszerniejszym opisie kaplicy z 1746 roku (A – 6) murowana mensa, prawdopodobnie ta sama, którą wymieniono w 1668 roku, stała na kamiennym podwyższeniu, miała od frontu dużą wnękę (zapewne celem zmniejszenia ciężaru mensy) i była nakryta marmurową płytą obwiedzioną listwami, które służyły do przymocowania antepedium. Również trzy wymienione obrazy apostołów zastąpił *Obraz stary, wielki Crucifixi Domini malowany na płótnie w prostych ramach*. Naczynia liturgiczne przechowywano w dwu pomalowanych czteropółkowych szafach wpuszczonych w wykute w murze wnęki, po jednej w każdej z dwu dłuższych ścian kaplicy. Wnęki te, zamurowane prawdopodobnie w drugiej połowie XVIII wieku, przywrócono w 1971 r. i po wmontowaniu przeszklonych szaf służą do eksponowania liturgicznych i stołowych wyrobów złotniczych.

Nowością odnotowaną w 1746 roku był *chórek dla kapeli bez pozytywu*, na który prowadziły schodki *zamykane zamkiem francuskim*<sup>6</sup>. Od strony kaplicy chórek był niewielkim drewnianym balkonikiem, nadwieszonym nisko nad podłogą na końcu wschodniej ściany kaplicy. Drugą, obszerniejszą jego część two-

<sup>5</sup> Więcej danych o wyposażeniu wnętrza pałacu patrz J. Kuczyński, *Muzeum zabytkowych wnętrz z XVII i XVIII wieku w kieleckim pałacu*, RMNKi T. 13, 1984, s. 11-56

<sup>6</sup> Zamek francuski wpuszczano w skrzydło drzwi, zamek polski przytwierdzano do drzwiowego skrzydła



6. Przekrój przez pierwszą kaplicę z widokiem ściany zachodniej, stan w 2004 roku: 1) sień górna, 2) pomieszczenie kaplicy w 1645 roku, 3) przejście do skrzydła południowego wybite około 1730 roku, 4) drzwi na schody na strych, 5) portal i drzwi do pomieszczenia socjalnego, w 1645 roku zakrystia.

rzyła dawna zakrystia pierwszej kaplicy, do której przekuto szeroki otwór<sup>7</sup>. Ponieważ chórzyci wchodzili zapewne od strony dawnej zakrystii, zatem schodków na chórek od strony kaplicy używano celem skorzystania z balkoniku jako z ambony; tak samo jak w kaplicy zamku biskupów krakowskich w Bodzentynie<sup>8</sup>.

Przyczyn, dla których między 1668 a 1746 rokiem zamykane na klucz drzwi z sieni do kaplicy wzmocniono *rygłem wielkim w mur wbitym dla zamykania*, można się jedynie domyślać.

#### IV

Proponowane przywrócenie wyglądu kaplicy, możliwie zbliżonego do stanu z połowy XVII wieku wymaga kilku zmian architektury wnętrza oraz wprowadzenia właściwego wyposażenia.

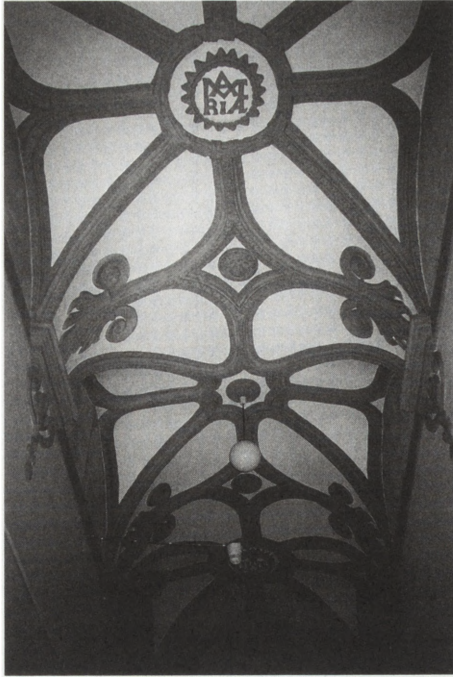
**Zmiany architektury** ograniczone do niezbędnego minimum, to zastąpienie parkietu posadzką ceramiczną wykonaną z elementów zbliżonych wymiarami oraz barwą do cegły i ułożonych zgodnie z układem stosowanym w XVII wieku<sup>9</sup>. Brak rozpoznania architektonicznego przemawia za tymczasowym pozo-

<sup>7</sup> Podczas przystosowywania w 1996 r. dawnej zakrystii na pomieszczenie socjalne dla pracowników obsługi pałacu odsłonięto spod tynku to zamurowane przejście. B. Paprocki, *Kronika muzealna 1996*, RMNKi T. 20, 2000, s. 312. Zdjęcie zamurowanego przejścia z dawnej zakrystii do nowej kaplicy w opracowaniu: J. Kuczyński, *XVII-wieczne kaplice w kieleckim pałacu*, tabl. IX, ryc. 13

<sup>8</sup> Archiwum Kurii Metropolitalnej w Krakowie, Acta visitationis sygn. 28: *Inwentarz klucza bodzkiego 15 junij 1746 spisany*; Archiwum Państwowe w Radomiu, sygn. ZDP-5: *Lustracja klucza bodzkiego 1789 roku*

<sup>9</sup> Patrz: J. Kuczyński, *XVII-wieczne kaplice w kieleckim pałacu*, tabl. XIII, ryc. 22





7. Manierystyczna dekoracja stiukowa sklepienia kaplicy, widok od strony sieni.

stawieniem schodków łączących obydwie poziomy kaplicy w dotychczasowym miejscu i niezmiennym liczbie stopni, z tym jednak, że obecne drewniane należy zastąpić kamiennymi. Wyniki zaleconego przebadania architektonicznego pomieszczenia staną się w przyszłości podstawą do podjęcia decyzji o ewentualnym przesunięciu miejsca schodków w pierwotne ich miejsce i zmiany liczby stopni z 7 na 4.

Wśród niezbędnych prac w pierwszej fazie urządzania kaplicy będzie przywrócenie pierwotnego szerokootworowego połączenia jej z sienią przez wyeliminowanie dzielącej je wtórnej ściany. Zlikwidowaniu umocowanego w niej bezwartościowego stylowo piaskowcowego portalu mogą się sprzeciwiać zwolennicy zachowania wszystkich zmian wprowadzanych do pałacu w ciągu stuleci. Warto więc przypomnieć, że z przetworzeń dokonanych przez Niemców podczas II wojny światowej zlikwidowano w latach 70. polichromię belkowego stropu w sieni górnej. Pozostał po nich jeszcze strop wzo-

rowany na bawarskiej piwiarni podwieszony pod XVII-wiecznym belkowym w sali północno-wschodniego naroża parteru.

Badania architektoniczne powinny wyjaśnić czy w kaplicy była wmurowana marmurowa tablica upamiętniająca ukończenie budowy pałacu w 1644 roku przez starostę kieleckiego Stanisława Czechowskiego, na co zdaje się wskazywać umieszczona na niej dewocyjna inwokacja<sup>10</sup>. Jeżeli się to potwierdzi, przy jednoczesnym ustaleniu pierwotnego jej miejsca, wówczas po uzupełnieniu brakujących fragmentów, tablica powinna być tamże ponownie wmurowana.

Podstawą proponowanego **wyposażenia wnętrza** są znikome, niestety, opisy kaplicy z 1668 i 1746 roku przeniesionej w 1667 roku do nowego pomieszczenia i uzupełnione elementami w lustracjach nie wymienionymi, lecz w kaplicy niedozownymi.

<sup>10</sup> J. Kuczyński *Uwagi na marginesie artykułu Jakuba Lewickiego. Najnowsze odkrycie związane z kielecką siedzibą biskupów krakowskich*, RMNKi T. 20, 2000, s. 205-208. Jakub Lewicki, nie znajdując rzeczowych argumentów, które by potwierdzały poddane w wątpliwość jego ustalenia, obszerną odpowiedź ograniczył do rozwlekłej i nieudokumentowanej negacji postawionych mu zarzutów oraz komentarzy o charakterze inwektyw Patrz: J. Lewicki, *O potrzebie dalszych badań nad pałacem biskupów krakowskich w Kielcach*, w: *Między Wisłą a Pilicą. Studia i materiały historyczne*, T. 3, Kielce 2002, s. 284-324

W tyle kaplicy, w takim oddaleniu od portalu, aby z drzwi w nim można było korzystać, powinno stanąć wykonane z drewna kilkustopniowe podwyższenie pod mensę. Nie murowaną, lecz z lekkiej drewnianej lub metalowej konstrukcji szkieletowej, na której spocznie płyta marmurowa bądź wykonana z innego tworzywa. Na niej, nakrytej dekoracyjnym obrusem, należy ustawić XVII-wieczny krucyfiks z lichtarzami po bokach<sup>11</sup>. Boki szkieletu mensy powinny być obłożone tkaniną o ornamentyce zgodnej z XVII-wiecznymi motywami, wśród nich z centralnie usytuowanym na froncie antepedium monogramem krzyżowym Jezusa – identycznym z umieszczonym na sklepieniu.

Jak w pierwszej kaplicy wykorzystano południową ścianę, tego nie wiadomo. Można jedynie przypuszczać, że zawieszona była na niej tapiseria lub duży obraz o tematyce zgodnej z funkcją pomieszczenia. Obecnie w sporym polu, nad wmontowanym w XVIII stuleciu XVII-wiecznym portalem, najbardziej chyba korzystnym rozwiązaniem byłoby umieszczenie dużego krucyfiksu z XVII wieku.

Reszta dawnego wyposażenia pozostaje w sferze domysłów. Prawdopodobnie przy zachodniej ścianie górnej części kaplicy ustawiano fotel biskupi, a nieco przed nim klęcznik. W małej dolnej części kaplicy mogły być ustawione dwie ławki z klęcznikami (ryc.10 a). Takiego rozwiązania nie uda się jednak przywrócić ze względu na zmianę między dawną a dzisiejszą proporcją powierzchni górnej względem dolnej części kaplicy. Obecnie, oprócz wcześniej opisanej mensy, na podwyższeniu można do górnej części wprowadzić dwa klęczniki, w dolnej zaś dwie lub cztery ławki zespolone z klęcznikami (ryc.10 b).

Puste połączenie ściany zachodniej, mniejsze nadokienne pola przeciwległej oraz miejsce nad wejściem z sieni (ryc. 9) niewątpliwie dekorowano w czasie pobytów biskupów obrazami i tkaninami. Nawiazując do rozwiązania, należy doбором wprowadzanych elementów dekoracyjnych podkreślić sakralną ongiś funkcję wnętrza.

Przedstawiona propozycja umożliwi szybkie włączenie kaplicy w ekspozycję piętra. Zmianę obecnego wyglądu sieni spowoduje usunięcie zamurowanego



8. Portal z herbem Łabędź bpa Trzebieckiego. W latach 1663-1667 wstawiony w zmniejszone wówczas wejście do pomieszczenia po byłej pierwszej kaplicy. Po włączeniu jej w ciąg komunikacyjny, łączący pałac ze skrzydłem południowym (w XVIII wieku), wmontowany w ścianę południową.

<sup>11</sup> Na ołtarzu powinien stać Krzyż z wyobrażeniem Ukrzyżowania i dwa lichtarze  
Patrz: Encyklopedia Kościelna T. 17, Warszawa 1891, s. 289-299



9. Ściana północna pomieszczenia po pierwszej kaplicy. Jej cieńsza część, zamknięta eliptycznym łukiem ponad, wyznacza wielkość pierwotnego bezdrzwiowego przejścia między sienią górną a kaplicą.

tuż po 1663 roku przejścia między nią a kaplicą. Przywracając w ten sposób pierwotne zespolenie obu pomieszczeń, umożliwi się oglądanie z sieni niewielkiego wnętrza kaplicy, nieprzystosowanego do grupowego zwiedzania. Kolejne prace sprowadzą się do wymiany parkietu na posadzkę z cegieł i drewnianych stopni na kamienne. Wprowadzenie do wnętrza właściwych zabytków prawdopodobnie nie nastarczy trudności działom rzemiosła artystycznego oraz malarstwa i rzeźby. Natomiast tkaninę na antepedium wykonać może specjalistyczna wytwórnia. O ewentualnym przywróceniu częściowo zachowanej tablicy z datą ukończenia budowy muzeum rozstrzygną wyniki badań architektonicznych kaplicy.

Urządzając kaplicę, trzeba zachować jej położenie na drodze ewakuacyjnej dla zatrudnionych w południowym skrzydle pałacu, wyposażonym w jedną klatkę schodową usytuowaną w połowie jego długości. Dlatego też, o czym już wspomniano, przejście przez drzwi do korytarza ku wieży musi być stale dostępne.

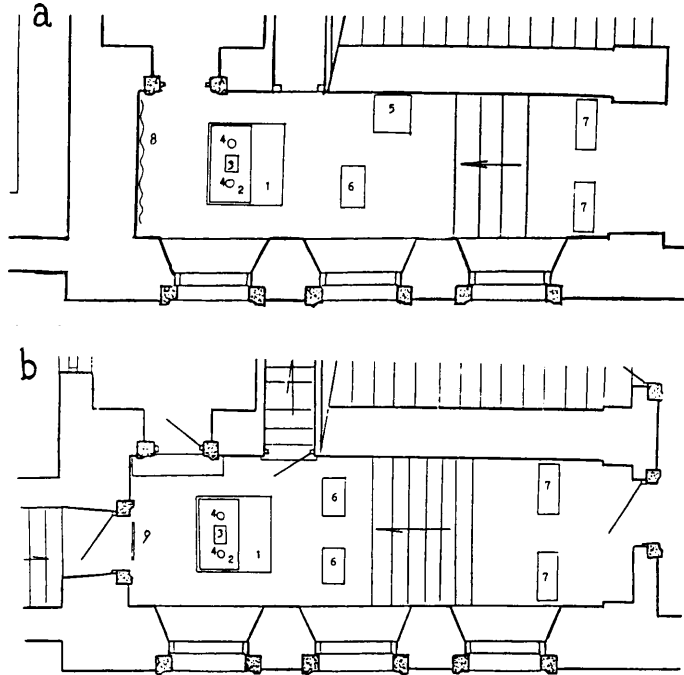
## V

Proponowane urządzenie kaplicy będzie w przyszłości poddane korekcie, opartej na wynikach badań architektonicznych i uwzględnieniu XVIII-XX-wiecznych przetworzeń w południowo-wschodnim narożu pałacu. Dlatego opracowanie kończy skrótowa relacja o dalszych losach pomieszczenia pierwszej kaplicy oraz przyległej zakrystii.

Gdy w 1667 roku urządzono nową kaplicę, pomieszczenie dawnej odizolowano od sieni. W zamurowane olbrzymie wejście wstawiono drzwi w piaskowcowym portalu z herbem Łabędź bpa Trzebieckiego. Wewnątrz pozostawiono ceglana posadzkę i kamienne stopnie. W 1668 roku miejsce po kaplicy, zwane *izdebką*, przeznaczono zapewne służbie biskupa. Dlatego, aby przystosować ją do użytku w czasie zimy, wstawiono piec z białych kafli posadowiony na murowanej podstawie (A – 2, 3). Małą dawną zakrystią, zwaną wówczas *komnatką*, przechodzono, aby dostać się na drewniany pomost do wieży. Posadzka pozostała ceglana, sufit drewniany.

Po dostawieniu około 1730 roku do pałacu południowego skrzydła, włączono pomieszczenie dawnej kaplicy w ciąg komunikacyjny między pałacem a skrzydłem (A – 7). W szczytowej ścianie południowej wybito otwór, w którym umoco-

10a. Prawdopodobne wyposażenie kaplicy w 1645 roku; 10b. Proponowane wyposażenie odtwarzanej kaplicy: 1) podium ze stopniami pod mensę, 2) mensa, 3) krucyfiks, 4) lichtarze, 5) fotel biskupa, 6) klęczniki, 7) ławki, 8) obraz lub tapiseria, 9) duży krucyfiks umieszczony nad portalem.



wano drzwi w drewnianej futrynie. Za nimi korytarzyk wiódł do wieży, z niej kolejny doprowadzał na piętro skrzydła. W pokaplicznym pomieszczeniu pozostała ceglana posadzka i kamienne schodki. Piec wówczas rozebrano, pozostawiając muraowaną jego podstawę. Nowością była zawieszona pod sklepieniem lampa (A – 7). Zbędny pomost do wieży z byłej zakrystii (ówczesnie przeznaczonej dla chóru) rozebrano, a w miejscu drzwi na pomost utworzono okno.

Między 1746 a 1822 rokiem zmieniono przejście z pałacu do skrzydła (A – 8). Wejście z sieni do starej kaplicy zamurowano, a kamienny portal z herbem *Łabędź* przeniesiono na jej południową ścianę, jako obramienie drzwi ku wieży. Od tej pory przejście do skrzydła wiodło przez nową kaplicę, z której po drewnianych schodkach wchodziło do izdebki dla chóru (pierwotnej zakrystii), by z niej przez dawną kaplicę wejść do korytarzyka ku baszcie.

W czasie wymuszonego na biskupie Kajetanie Sołtyku stałego pobytu w Kielcach od 1782 roku aż do zgonu w 1788 roku, trzeci pokój biskupi, ówczesnie drugi, (A – 9) *bywał na kaplicę obracany*. W dotychczasowej kaplicy, która sąsiadowała z urzędową w przyległym pokoiku sypialnią biskupa, urządzono *garderóbkę* podzieloną drewnianym przepierzeniem (A – 10). Część położona od strony sieni stała się *graciarnią*, w południowej, która służyła biskupowi pozostały *dwie szafki po obydwu stronach z i wszystkimi potrzebami bez jednego zameczka*. Z *garderóbki* biskup wchodził po schodkach do ubikacji (tzw. *locum secretum*) urządzonej w dawnej zakrystii, a jeśli zechciał mógł z niej przejść, opisaną wcześniej drogą do pałacowego skrzydła. Biskupia ubikacja, acz wielokrotnie modernizowana, przetrwała do 1996, kiedy przetrworzono ją na pomieszczenie socjalne dla obsługi pałacu.

Także za bpa Sołtyka w murze między sienią a pierwszą kaplicą umieszczono drzwi w drewnianej futrynie, przywracając tym samym przejście z sieni do skrzydła (A – 10).

Z planów pałacu wykonanych w latach: 1818, 1847, 1918 i 1933<sup>12</sup> oraz z lustracji w 1845 r. (A – 12) wynika, że od około połowy XIX wieku do około 1930 roku północna, niżej położona, część pierwszej kaplicy była podwyższona i zrównana z górną. Wiodły na nią schodki umieszczone w obrębie sieni, przy czym to nowe rozwiązanie wymusiło kolejne przetworzenie drzwi z sieni. Na planie piętra z 1933 roku widać, że podczas ówczesnego usuwania niefortunnych rosyjskich przekształceń pałacu przywrócono dwupoziomowość pierwszej kaplicy.

## A N E K S

Wyimki z lustracji ułożono w porządku chronologicznym. Obramowane fragmenty lustracji opatrzone u dołu niezbędnymi wyjaśnieniami. Ujęte w nawiasy cyfry oznaczają numer opisywanego pomieszczenia zgodny z numeracją na rycinach 2 i 5.

### **Archiwum Kapituły Metropolitalnej w Krakowie (dalej: AKM), Acta visitationis capituli, sygn. In. B. 1: Inwentarz włodarstwa krakowskie[go] spisany die 17 februarii 1645**

1. s. 207v. (2)

[...] w lewą rękę z sale jest sklep cegłą położony, z kratą żelazną zamknięty ze wszystkim. Podle niego ku kaplicy sklepik na aparaty zamczysty. Podle tych sklepów wschód kręcony na wierzch pod dach do rynien, ze drzwiami zamczystymi.

*z sale* – sieni górnej (1), *sklep cegłą położony* – obecny tzw. skarbczyk (7), *podle* – obok, *sklepik na aparaty zamczysty* – ówczesna zakrystia z zamykanym wejściem.

### **AKM, Acta visitationis capituli, sygn. I. B.3: Inwentarz klucza kieleckiego dóbr biskupów krakowskich z 1668 r.**

2. s. 235.

Pałac anno 1667mo kosztem Jaśnie Oświeconego Jeg?o Mc?i X?dza Andrzeja Trzebieckiego biskupa krakowskiego [...] wewnątrz a gruntu reformowany po konfederatach.

Od października 1662 do maja 1663 roku stacjonowały w Kielcach i okolicy wielotysięczne zbrojne formacje Związku Święconego, którego przywódcy kwaterowali w pałacu i, sądząc po wzmiance w inwentarzu, poważnie go zdewastowali. Odejście wojska nastąpiło po wybuchu zarazy.

3. s. 237 (2)

Izdebka z sale po prawej ręce przy wschodzie. Do tej drzwi na zawiasach z zamkiem, kluczem i antabą przy odrzwiach kamiennych. Ta sklepista, okien w ołów 3, posadzka z cegły, piec biały na fundamencie murowanym, dobry.

*Sklepista* – sklepiona.

4. s. 237 (6)

Komnata, do niej drzwi na zawiasach z zamkiem, kluczem i antabą przy odrzwiach kamiennych. W niej pułap z tarcic, posadzka z cegły. Z tej drzwi na ganek drzewiany z zamkiem do baszty, gdzie Moskwa.

Nazwa wieży pochodzi od nie zachowanych posągów posłów moskiewskich ustawionych po obu stronach obelisku, w łączniku między nią a korpusem pałacu.

<sup>12</sup> Archiwum Główne Akt Dawnych, sygn. 556-2: Plan z 1818 r.; Archiwum Państwowe w Kielcach, Akta Dyrekcji Ubezpieczeń, sygn. 135: Plan z 1947 r.; Instytut Sztuki PAN, sygn. 526: Plan z 1933 r.; tamże, sygn. 525

## 5. s. 238 (7)

Kaplica. Do niej z pokoju 5 są drzwi dwoje, pierwsze na zawiasach z zamkiem i kluczami, drugie zaraz przy nich z oknem szklanym, na zawiasach z dwiema haczykami. W niej sklepienie, posadzka z cegły, okno jedno szklane drugie płócienne woskowane, w nim szyby wprawione. Mensa z kamienia murowana, na której Pasja, obrazów trzy apostołów różnych. Szafa zielono malowana na apartamenta z zamkiem i kluczem. Z tej drzwi na szalę fasowane, dwoiste na zawiasach z zamkiem, kluczem i antabą przy odrzwiach kamiennych w cyrkuł cum stemmate Ill[ust]r[issim]i et R[evere]nd[issi]mi D[omi]ni Andrea Trzebicki Ep[iscop]i Cracoviens[is].

*Apartamenta* – prawdopodobnie paramenty, „*Cum stemmate*” – z herbem.

**AKM, Acta visitationis sygn. 28: Inwentarz generalny klucza kieleckiego dóbr biskupów krakowskich z 1746 r.**

## 6. s. 16 (7)

Kaplica. Z pokoju drzwi dwoiste, pierwsze stoczyste na zawiasach pobielanych, essowych, w nich okno w sześć tafli dużych w ołów dla słuchania Mszy Ś[więtych]. Ta kaplica sklepiąca. Posadzka z cegły, mensa murowana, we środku framuga, na wierzchu mensy kamień marmurowy cały, około którego listewki cienkie do przybijania antependium. Gradus kamienny. Obraz stary, wielki Crucifixi Domini malowany na płótnie w prostych ramach. Okno jedno, kwatery podwójne z kaplice i ogrodu. Szafy dwie w murach stolarską robotą, malowane z zamkami, zawiaskami, w szafkach po cztery półki dla chowania aparatów. Chórek dla kapeli bez pozytywu. Schodki nań zamykane zamkiem francuskim. Wychodząc z kaplicy na szalę są drzwi stoczyste w cyrkuł na zawiasach z zamkiem, kluczem, antabą i rygłem wielkim w mur bitym dla zamykania.

*Gradus* – stopień.

## 7. s. 29 (2)

Kaplica stara. Ta z sali przy schodach po prawej ręce od kościoła, teraz przejście przez nią na ganki. Do której są drzwi nowe na zawiasach z antabą, wrzeciędzem, skoblami. Ta sklepiąca sztukaterską robotą. Posadzka ceglana. Ustępy kamienne z gradusami cztery. Okna trzy w ołów nowe. Latarnia w środku wisząca w tafle w ołów. Po bok na schody pod strych są drzwi na zawiasach z wrzeciędzem, skoblami. Tu kiedyś izba bywała, bo komin wywiedziony i miejsce na piec zostawione [...] Okno bez szkła. Drugie drzwi z tej kaplice na ganki przez międzymurze i basztę na zawiasach z wrzeciędzem, skoblem, schodków przy nich trzy drewnianych.

*Tu kiedyś izba bywała* – nazwa pomieszczenia po pierwszej kaplicy, użyta w lustracji z 1668 r.

**Archiwum Główne Akt Dawnych w Warszawie, sygn. AKS, dz. LVI, nr 271: Lustracja klucza kieleckiego dóbr biskupów krakowskich z 1788 r.**

## 8. s. 5v (1)

Sala czyli sień.[...] Po lewej stronie są odrzwia, w których drzwi dawniej były zamurowane, teraz za Xięcia Sołtyka wybite, stoczyste na zawiasach i hakach z wrzeciędzem, skoblami, zamkiem i klamką do zamykania.

## 9. s. 6v.

Pokój drugi, który za Xięcia Sołtyka był za kaplicę obracany i ołtarz do niego wstawiano.

## 10. s. 7 (7, 1, 2, 6, 5 – numery pomieszczeń przytoczone według kolejności w opisie)

Garderóbka, do której odrzwia kamienne, w tych drzwi fasowane, stoczyste, malowane, złe, na zawiasach esowych z zasuwkami u dołu i u góry. Podłoga z tarcic, pod sklepieniem okno jedno podwójne w tafle na kit w dębinie osadzone, ze środka ab extra zaś w ołów oprawne. W tej garderobie jest przepierzenie niskie, na wierzchu zrzuńowane, do tego przepierzenia drzwi stoczyste, złe a za nimi drugie na salę wielką czyli sień.... Idąc z tej garderóbki po prawej stronie ku gankom kościelnym są drzwi w murze fasowane, stoczyste na zawiasach z zamkiem ad locum secretum, przy którym są dwie szafki po obydwu

stronach z drzwiczkami i wszystkimi potrzebami bez jednego zameczka. Po lewej stronie są schodki na garderóbkę, u tych drzwi z zamkiem polskim. Dalej idąc są drzwi drugie na schody na strych pojedyncze, nowe z zamkiem polskim na zawiasach, za którymi przeszedłszy schodów siedemnaście, są za Xięcia Załuskiego pod strychem murowane.

11. s. 11v (2)

Ganki drugie od południa, do których z szali wielki, czyli pałacowej sieni, wchodząc są odrzwia kamienne, w których drzwi fasowane na zawiasach z wrzeciędzem, skoblami, antabą. Przy nich stopień jeden kamienny. Dalej wychodząc stopniów kamiennych cztery. Posadzka ceglana pod sklepieniem. Okien trzy z szybami w olów oprawnymi. Idąc znowu dalej są odrzwia kamienne bez drzwi tylko z hakami i skoblami, za którymi schodków, czyli stopniów siedem.

**Archiwum Państwowe w Radomiu** (dalej: APR), **sygn. ZDP-5, 16715-16727:Lustracja klucza kieleckiego anno 1789**. Jest to rozszerzona wersja lustracji z 1788 r., sporządzona 26 sierpnia 1789 roku, w związku z przejściem dóbr biskupów na rzecz skarbu koronnego. Do problematyki przedstawianej w opracowaniu nie wnosi nowych danych.

APR, **sygn. 7179-7181: Inwentarz pałacu kieleckiego z 1845 r.**

12. s. 22 (1, 2)

ad. 3-o. Z tej sali [sieni – przyp. J.K.] na prawej stronie wschodów powyżej opisanych są małe schodki o 7 stopniach, a za nimi drzwi filunkowe w futrynie kamiennej osadzone [...] Za temi drzwiami jest ganek do baszty południowej prowadzący.

*Za nimi drzwi filunkowe w futrynie kamiennej osadzone – portal z drzwiami w południowej ścianie pierwszej kaplicy.*



*THE CHAPEL OF THE PALACE IN KIELCE DURING 1644-1746*

The present article contains essential information to restore the original appearance of the chapel dated from 1644-1645. The useful archival materials have been collected in the final annex. The other archival finding aids and elaborations were mentioned in the glosses numbered as follows: 2, 3, 7, 8, 10, 11 and 12. The vaulted chapel, with dimensions of the base 9 x 2,7m was placed in the quoin of the representative floor (Pic. 1 & 2). The place fulfilled the canonical requirement of separating palace chapels from habitable rooms (Gloss No. 4). The room was double-leveled because of a front loggia placed at the top of it (Pic. 3). The floor was made of bricks and the crossed vault was covered with a manneristic stucco decoration (Pic. 7). In the west wall there was a door leading to the garret and another door to the vestry. A high vaulted door was leading to a large entrance hall. The equipment of the chapel is not known to us. However, we can presume that after reconstruction of the Palace in 1667, all the equipment, described in clause 5 of the annex, was transferred to a new place, very close to the old chapel (Pic. 10a). In the later, much detailed description (annex, clause 6), it is said that the stone mensa, with a front bay in it, was placed on a stone platform. The upper stone plate was encircled with a border for fastening the antependium. The wall was decorated with a large old painting representing the scene of crucifixion. Liturgical utensils were kept in two cabinets, which were fixed in the side walls. Next to the altar there was a small chorus balcony. The descriptions of the chapel made during absence of bishops were very poor. The other rooms of the Palace were also half-empty. Every visit of bishops was preceded by conveying some equipment and decoration elements to the Palace.

In 1663, after transferring the chapel to another room, the door to the entrance hall was changed. In 1730, a new door was made in the front wall to create a communication path to the newly build south wing of the Palace.

Arranging the chapel in the previous place the parquet floor should be replaced by brick floor and the door to the entrance hall should be restored. Additional adaptations can be carried out after some architectural examinations. The proposed equipment for the chapel is shown in Pic.10b.