

# Anna Kwaśnik-Gliwińska, Ryszard de Latour

---

"Pasja zbierania : kolekcja Ryszarda Z. Janiaka" : 25 września 2007-2 marca 2008

---

Rocznik Muzeum Narodowego w Kielcach 23, 252-261

---

2007

Artykuł został zdigitalizowany i opracowany do udostępnienia w internecie przez Muzeum Historii Polski w ramach prac podejmowanych na rzecz zapewnienia otwartego, powszechnego i trwałego dostępu do polskiego dorobku naukowego i kulturalnego. Artykuł jest umieszczony w kolekcji cyfrowej [bazhum.muzhp.pl](http://bazhum.muzhp.pl), gromadzącej zawartość polskich czasopism humanistycznych i społecznych.

Tekst jest udostępniony do wykorzystania w ramach dozwolonego użytku.

ANNA KWAŚNIK-GLIWIŃSKA  
RYSZARD DE LATOUR

*PASJA ZBIERANIA*  
*KOLEKCJA RYSZARDA Z. JANIAKA*  
25 WRZEŚNIA 2007 – 2 MARCA 2008

W 2004 i 2005 roku dotarł do Muzeum Narodowego w Kielcach liczący niemal 1200 zabytków, zbior kolekcjonera z Łodzi Ryszarda Janiaka. Inicjatywa wystawiennicza wyszła od dyrektora Zamku Królewskiego w Warszawie, prof. dr. Andrzeja Rottermunda, który zamierzał pokazać go w ramach prezentacji najcenniejszych polskich kolekcji prywatnych, jako trzecią po *Imago Poloniae*, zbiorze poloników – map, dokumentów i starodruków Tomasza Niewodniczańskiego (2002) i *W świetle porcelany ze zbiorów znanego kolekcjonera ceramiki Ireneusza Szarka* (2003).

Na mocy trójstronnej umowy zawartej pomiędzy kolekcjonerem, Zamkiem Królewskim w Warszawie i Muzeum Narodowym w Kielcach, kolekcję zobowiązali się opracować pracownicy muzeum kieleckiego: zastępca dyrektora do spraw naukowych Ryszard de Latour (broń i oporządzenie oraz z dziedziny rzemiosła artystycznego: pasy metalowe, guzy, zegary i metale) i kierownik Działu Rzemiosła Artystycznego Anna Kwaśnik-Gliwińska (pozostałe rzemiosło artystyczne: tkaniny, złotnictwo, ceramika, szkło i malarstwo). Wystawa *Pasja zbierania. Kolekcja Ryszarda Janiaka* w ograniczonym zestawie prezentowana była w Zamku Królewskim w Warszawie od 25 kwietnia do 22 lipca 2007; zaś otwarcie kieleckiej - rozszerzonej edycji miało miejsce 25 września 2007; można było ją zwiedzać do końca lutego 2008. Wystawom towarzyszył monumentalny, dwuczęściowy katalog: w części pierwszej uwzględniono wszystkie przedmioty eksponowane w Zamku Królewskim w Warszawie, a w wydany w październiku 2007 suplementie opracowano przedmioty pozostałe, pokazywane tylko w Kielcach.

Ryszard Janiak gromadzi swą kolekcję od niespełna 40 lat. To broń stanowi główny przedmiot jego zainteresowania. Zarówno europejska, jak i blisko i dalekowschodnia; nie tylko broń biała, ale i palna. Obok broni - różnego typu oporządzenie, nie tylko wojownika czy rycerza, ale także towarzyszącego mu konia. Wśród ponad 500 przykładów broni zgromadził okazy powstałe w czołowych wytwórniach europejskich i wschodnich, m.in. rapiery z mediolańskiej pracowni Daniela Seravalle, szable z warsztatu Asada Allaha.

Ten wybitny znawca tak typowo męskiej dyscypliny, jaką jest broń, darzy wyjątkowym uczuciem dziedzinę zupełnie do niej nie przystającą – tkaniny arty-



1. Fot. Uroczyste otwarcie wystawy *Pasja zbierania. Kolekcja Ryszarda Janiaka* (czwarty z lewej właściciel kolekcji).

styczne. Pozyskał ich do zbioru ponad 100, a są wśród nich okazy wydatnie wpływające na rozwój wiedzy z tej dziedziny w Polsce. W tym różnorodnym zespole urzekają tkaniny blisko- i środkowowschodnie, m.in. haftowany namiot północnoafrykański, haftowane czapraiki, makaty, a nawet przykład XVIII-wiecznej atlasowej tkaniny odzieżowej. Koberce i makaty ukazują sztukę tej techniki we wszystkich najważniejszych azjatyckich ośrodkach kobierczych: w Turcji, Persji, na Kaukazie i w szczególnie ulubionej przez kolekcjonera Turkmenii. Wśród tkanin polskich - pasy kontuszowe z najsłynniejszych polskich persjarni, a także ich ciekawe francuskie (lyońskie) powtórzenia.

Okazem najwyższej wagi dla badaczy polskiej tkaniny artystycznej jest złotolita tkanina sygnowana wytkaną cyrylicą nazwą wytwórni „Słuck”, pierwszy niezbity przykład potwierdzający archiwalne dotąd informacje o produkcji w Słucku złotolitych tkanin odzieżowych. Na szczególną uwagę zasługuje zgromadzony przez Ryszarda Janiaka zespół niemal 30 makat, wykonanych w końcu wieku XIX i początku XX w założonej przez Oskara Potockiego, a potem prowadzonej przez jego bratanka Artura, wytwórni w Buczaczu. Powtarzają one wzory dawnych tkanin polskich, m.in. pasów kontuszowych, nawiązując do tkanin wschodnich i historycznych, m.in. do bizantyjskich z okresu średniowiecza.

Wybitne dzieła pozyskał kolekcjoner do zespołu wyrobów złotniczych. Obok naczyń z najważniejszych ośrodków niemieckich (norymberski puchar *pineapple*, augsburski puchar z nakrywą), pięć kufli z najlepszych wytwórni gdańskich: Gottfrieda Schuberta, Christiana Pichgiela, Petera III Rode, Johanna Gottfrieda Holla, wyroby o przeznaczeniu świeckim i liturgicznym złotników toruńskich, wrocławskich, głogowskich. Wyjątkowym dziełem rzeźbiarskim jest wspaniały kufel z kości słoniowej z przedstawieniem *Triumfu Bachusa* i herbami *Odrowąż* i *Gryf*. Ciekawy zespół stanowią cenione dziś srebra z XIX w., pochodzące nie



2. Fot. Ekspozycja *Pasja zbierania*. Kolekcja Ryszarda Janiaka



3. Fot. Ekspozycja *Pasja zbierania*. Kolekcja Ryszarda Janiaka

tylko ze znanego ośrodka w Hanau i nawiązujące do najlepszych tradycji barokowego złotnictwa niemieckiego i europejskiego, ale i angielskie, holenderskie, austrowęgierskie, czy polskie z cennym zestawem talerzy zamówionych przez arcyksięcia Karola Stefana Habsburga dla jego gości, opatrzone ich herbami, z wygrawerowanymi własnoręcznymi podpisami.

Ryszard Janiak interesuje się także innymi dziedzinami rzemiosła artystycznego, m.in. szkłem, ale zbiera przede wszystkim obiekty opatrzone herbami, ini-





4. Fot. Zwiedzanie wystawy. *Pasja zbierania. Kolekcja Ryszarda Janiaka*

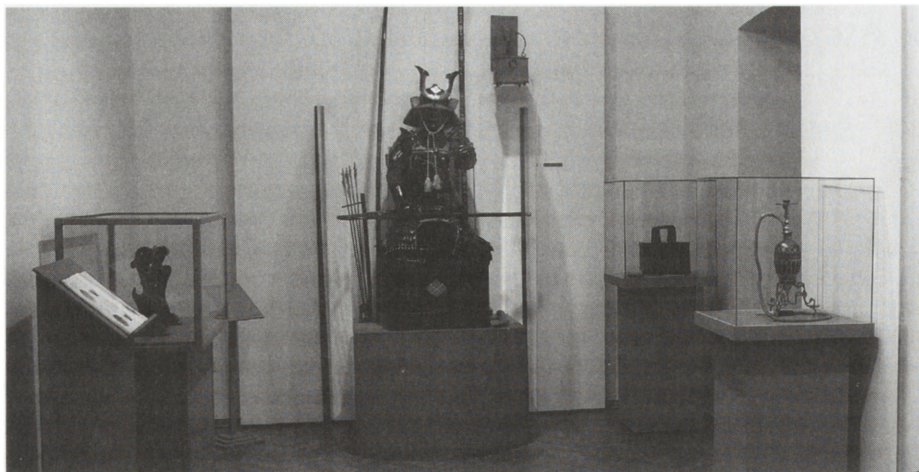


5, 6. Fot. Zwiedzanie wystawy. *Pasja zbierania. Kolekcja Ryszarda Janiaka*

cjałami, wizerunkami znamienitych Polaków, czy też charakterystycznymi dla kultury staropolskiej scenami czy napisami. W kolekcji znajdują się szkła związane m.in. z Elżbietą z Czartoryskich Lubomirską, Jerzym Augustem Wandalinem Mniszchem, Antonim Radziwiłłem, hetmanem Stanisławem Rewerą Potockim, wykonane w znanych wytwórniach obcych (Cesarska Manufaktura Szklana w Skt. Petersburgu) i polskich (Huta Kryształowa w Lubaczowie, huta „Czechy” Ignacego Hordliczki koło Garwolina). Dużym wkładem do dalszych badań nad polskim szkłem było zidentyfikowanie dwóch kieliszków z huty „Wesoła” czynnej w pocz. XIX w. w Księstwie Pszczyńskim (dziś dzielnica Mysłowic).

Inna „krucha” dziedzina – ceramika – reprezentowana jest w kolekcji zespołem kilkunastu filiżanek ze spodkami, wykonanymi w różnych wytwórniach europejskich, spośród których wyróżniają się przykłady z małych pracowni paryskich (Dagoty, Nast) i rosyjskich, o oryginalnych empirowych formach i zdobieniach.

Efektem sarmackich zainteresowań kolekcjonera jest zgromadzony przez niego niewielki zestaw dzieł malarskich. Dziesięć jednakowego formatu wizerunków hetmanów wielkich i polnych - koronnych, i litewskich ukazuje najznamienit-

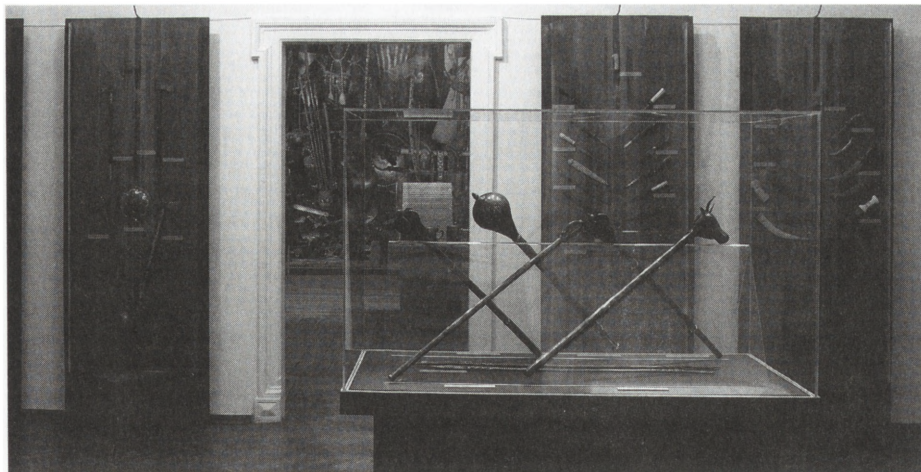


7. Fot. Ekspozycja *Pasja zbierania*. Kolekcja Ryszarda Janiaka

szych dowódców i mężów stanu XVII i XVIII w.: Romana Sanguszkę, Jana Karola Chodkiewicza, Stanisława Koniecpolskiego, Jerzego Sebastiana Lubomirskiego, Stefana Czarnieckiego, Adama Mikołaja Sieniawskiego, Jana Klemensa Branickiego. Wyjątkowo cenny dla historii Kielc jest wizerunek całopostaciowy Stanisława Żółkiewskiego pędzla Januarego Suchodolskiego, wzmiankowany po poł. XIX w. w inwentarzu kolekcji dzieł sztuki naczelnika powiatu kieleckiego – Tomasza Zielińskiego. Istotne znaczenie dokumentacyjne posiada także portret ks. Henryka Lubomirskiego, kuratora Zakładu im. Ossolińskich we Lwowie i założyciela Muzeum Lubomirskich, namalowany we Lwowie w 1832 r. przez nienotowaną dotąd Konstancję Żychlińską.

W kolekcji nie mogło zabraknąć miniatur, które przedmiotem zbierania były od momentu, gdy nauczono się je malować akwarelą i gwaszem na cieniutkich płatkach kości słoniowej. Prezentowane na wystawie przykłady ukazują wybitne osobistości XVIII i XIX w., m.in. króla Prus Fryderyka Wielkiego, kompozytora Georga Haendla, słynne francuskie damy: panią du Barry i panią Lamballe, Jerzego Waszyngtona, królową Wiktorię i jej ojca Edwarda Augusta, księcia Kentu, cesarza austriackiego Franciszka Józefa I, czy Napoleona II zw. *Orlątkiem*. Pochodzą z najważniejszych ośrodków miniatorskich Europy: z Anglii, wykonane m.in. przez Richarda Coswaya, Johna Smarta, z Austrii – Maurycego Daffingera, z Niemiec – Karla Stielerą.

Ten scharakteryzowany powyżej, wyjątkowo różnorodny zespół dzieł sztuki, liczący ponad 1170 obiektów, prezentowano w siedmiu salach wystaw czasowych na parterze pałacu kieleckiego. Już zestaw eksponatów w **hallu wejściowym**: panoplion w kształcie mihrabu z różnymi typami broni, płot egipskiego namiotu pogrzebowego, zestaw płaskotkanych turkmeńskich *patasów*, manekin w uzbrojeniu wschodnim, zapowiadały tematykę podejmowaną w dalszych salach. W **sali pierwszej** królowała broń turecka, kaukaska, syryjska i północnoafrykańska, której towarzyszył duży wybór tkanin wschodnich komponowanych w formie fryzów: kobierce włosowe i płasko tkane z Persji, Turcji, Kaukazu i Turkmenii, kilimy, makaty jedwabne i hafty. Pośrodku sali zbudowano wieloboczny stelaż, jako tło dla północnoafrykańskiego haftowanego namiotu, w którego wnętrzu znalazły się



8. Fot. Ekspozycja *Pasja zbierania. Kolekcja Ryszarda Janiaka*

obiekty powstałe na tym terenie, m.in. marokańskie haftowane siodło i czaprak. Wokół filarów konstrukcyjnych wzniesiono okryte plexi plansze z montowanymi różnymi typami tureckiej broni siecznej i palnej, tarczami, oporzędzeniem końskim. Wiele elementów uzbrojenia pokazano na ubranych w nie manekinach: trzy w namiocie, dwa przy wejściu do **sali drugiej**, która poświęcona była uzbrojeniu perskiemu i indoperskiemu (wykonanemu przez Persów w północnych Indiach). Szable, sztylety, łuki tworzyły na planszach dekoracyjne kompozycje, urzekaly różnorodnością materiałów i technik, jakimi posłużono się przy ich wykonaniu. Dwa manekiny w uzbrojeniu indoperskim zapraszały do zwiedzania następnych sal.

W **sali trzeciej** wyeksponowano uzbrojenie i oporzędzenie europejskie, głównie polskie i węgierskie, w tym wyjątkowy zestaw szabel – karabel.

Na podeście, pod banerem z kompleksowym pokazem całej kolekcji broni, ustawiono trzy manekiny ubrane w zbroje, w tym jeden w unikatowej pełnej zbroi husarskiej. W gablotach i na ścianach ukazano różne wyroby rzemiosła artystycznego: pasy kontuszowe ze Słucka, Grodna, Krakowa i wzorowane na nich makaty buczackie, XVII i XVIII-wieczne wyroby złotnicze, w tym zestaw z końca XVII w., z czołowych pracowni gdańskich, rzeźbiony kufel z kości słoniowej z *Triumfem* Bachusa, zegary, szkła z herbami i monogramami, m.in. zielony lubaczowski zestaw z herbem *Mniszech* w puzdrze. W układzie chronologicznym skomponowano poczet hetmanów polskich i litewskich z hetmanem Stanisławem Żółkiewskim pędzla Jana Suchodolskiego. Obok powieszono wysokiej klasy portret córki jednego z nich – Jerzego Sebastiana Lubomirskiego, Anny Krystyny I<sup>voto</sup> Sapieżyny, II<sup>voto</sup> Radziwiłłowej malowany przez nieznanego malarza obcego zatrudnionego przez Radziwiłłów na zamku w Nieświeżu.

W **sali czwartej** położono nacisk na uzbrojenie zachodnioeuropejskie: włoskie, francuskie, hiszpańskie i niemieckie; wśród rapierów, pałaszy, szabel, szpad, halabard, mieczy pokazano m.in. oryginalny napierśnik z nabiodrkami zbroi maksymilianiańskiej i jej pełną replikę już z wieku XIX. Pośrodku sali wyeksponowano pasy kontuszowe wykonane we Francji na zamówienie z Polski. W gablotach podziwiać można było różnego typu pasy metalowe, pistolety, wreszcie przepiękny zestaw guzów do ubioru kontuszowego wraz z należącą do tego kompletu szablą.





9. Fot. Wystawa *Pasja zbierania*. Kolekcja Ryszarda Janiaka przyciągnęły do muzeum wielu kolekcjonerów i miłośników sztuki sarmackiej

W **alkierzu** wydzielono grupę przedmiotów wiążących się z liturgią kościelną i charakterystycznymi dla naszej kultury przejawami pobożności: kielichy, relikwiarze, hostierki, świeczniki ołtarzowe, lampy wieczne, plakiety wotywnie, kalerze, portrety trumienne. Wykonano je w różnych ośrodkach polskich: Gdańsk, Toruń, Wrocław, Lwów i europejskich: Wiedeń (klasycystyczne naczynie na hostię), południowe Niemcy (plakiety ze scenami: *Edukacja Marii* i *Michał Archanioł pokonujący szatana*).

W **kolejnej sali** zaprezentowano kompletną zbroję japońską, a także zestaw wyrobów rzemiosła artystycznego z terenu Turcji, Persji i Indii, w tym fajkę do nargili, kadzielnice w formie ptaków, szkatułki, piórniki, a także miniatury ukazujące władców indyjskich z dynastii Wielkich Mogołów.

W **sali siódmej - ostatniej** zgromadzono w szerokim wyborze XIX-wieczną broń, m.in. szable z pracowni krakowskiego producenta Ignacego Höfelmajera, pistolety pojedynkowe, strzelby. Obok wyeksponowano wyroby złotnicze z tego czasu: austriackie, warszawskie, krakowskie, a przede wszystkim niemieckie ze słynnego ośrodka w Hanau, szkła z herbami, monogramami, wizerunkami znanych osób z wytwórni polskich, śląskich, m.in. z huty Schaffgotschów *Józefina* w Szklarskiej Porębie i ze wspomnianej już górnośląskiej huty „Wesoła”, a także czeskich, w tym kieliszki z herbami Rzeczypospolitej z serwisu *Splendid*, wykonane w wytwórni Ludwika Mosera w Karlowych Warach na zamówienie polskich instytucji rządowych. Obok zestawu porcelanowych filiżanek ze spodkami (z Paryża, Szt. Petersburga, Miśni, Berlina), pokazano biskwitowy turyński kufel w kształcie czaszki, umieszczonej na księdze z napisem *Gaudeamus igitur....*,



który był nagrodą dla studenta za dobre wyniki w nauce, a którego nazwisko wyryto na cynowej pokrywie naczynia. Oddzielnie pokazano miniatury przedstawiające wybitne osobistości XVIII-XIX wieku, kilka zestawów guzów, XIX-wieczne pasy kontuszowe, zegary, różnorodne instrumenty naukowe. Wszystkie te obiekty świadczą dobitnie o szerokich i jakże wszechstronnych zainteresowaniach kolekcjonerskich Ryszarda Janiaka.

Wystawa była jedną z największych prezentacji wystawienniczych, po wystawie niemieckiej w 1996 r., jakie kiedykolwiek zrealizowano w kieleckim muzeum. Komisarzami wystawy byli Anna Kwaśnik-Gliwińska i Ryszard de Latour, przy opracowaniu katalogu, suplementu oraz przy realizacji wystawy współpracowali: Dominika Długosz, Marcin Kolasa, Emilia Zapała, Małgorzata Żarnowska-Maciągowska i Anna Młodzikowska. Autorem tej nowoczesnej, oryginalnej aranżacji był art. plastyk Waldemar Oleszczak.

*Anna Kwaśnik-Gliwińska*  
*R. de Latour*



10. Fot. Spotkanie z profesorem Zdzisławem Żygulskim (juniozem) – pierwszy z prawej, w głębi właściciel kolekcji Ryszard Janiak i dyrektor Ryszard de Latour

RYSZARD JANIAK'S COLLECTION:  
COLLECTING PASSION

In the years 2004-2005 the employees of the National Museum in Kielce, Deputy Head for Scholarly Affairs, Ryszard de Latour, and Head of Decorative Art Department, Anna Kwaśnik-Gliwińska, developed a two-part catalogue featuring almost 1200 items from the collection of Ryszard Janiak of Łódź. *The Collecting Passion: Ryszard Janiak's Collection* was presented at the Royal Castle in Warsaw (April 25 – July 22, 2007), and the extended Kielce edition could be seen from September 25, 2007, to the end of February 2008.

Ryszard Janiak has been assembling his collection for almost 40 years now. His main field of interest is European, Near- and Far Eastern weaponry, cold steel and firearms, as well as a variety of knight and horse accoutrements. Among over 500 items of weaponry, he collected some from the leading European and Eastern manufactories, including rapiers from the Milan workshop of Daniel Seravalle and swords from Asad Allah's workshop.

Apart from weaponry, Ryszard Janiak collects items representing various crafts, including Near- and Central Eastern textiles, such as a north-African embroidered tent, embroidered riding caparisons, wall hangings, carpets from Turkey, Persia, the Caucasus and his particular favourite – Turkmenistan. Among European textiles are Polish kontush sashes and their French imitations, a gold-lamé fabric from Shuck and Buczacz wall hangings of the turn of the 20th century.

Outstanding Augsburg, Nuremberg, Danzig, Toruń and Breslau pieces are found in the group of the 17th- to 18th-century silverware. Interesting examples are also found among 19th-century items. Janiak also collects glassware featuring coats of arms, initials and representations of distinguished Poles, china cups with saucers, clocks and scientific instruments.

The result of Janiak's Sarmatian interest is a small group of paintings, including tens portraits of Crown and Lithuanian hetmans as well as the portrait of Stanisław Żółkiewski by January Suchodolski from the Tomasz Zieliński collection, valuable to the history of Kielce. Miniature paintings by Richard Cosway, John Smart, the Austrian Moritz Daffinger, or the German Karl Stieler feature outstanding personalities of the 18th and 19th centuries.

This remarkably varied art collection has been presented in seven temporary exhibition rooms at the ground floor of the Kielce Palace. The exhibits placed in the entrance hall heralded the themes of the remaining rooms. Room One was taken by Turkish, Caucasian, Syrian and North-African weaponry, accompanied by a large selection of Eastern textiles. In the centre of the room, a polygonal frame was erected as a backdrop for the embroidered tent; the pillars were covered by perspex plates showing a variety of Turkish edged and fire arms, shields and horse accoutrements. Several weaponry items were displayed on mannequins. Room Two was devoted to Persian and Indo-European weapons. Room Three showed European weaponry and accoutrements, mostly Polish and Hungarian. The showcases and walls featured various works of decorative art: kontush sashes, 18th-century silverware, clocks, glassware with coats of arms and monograms. The set of portraits of Polish and Lithuanian hetmans was arranged on a chronological basis. The next room focused on Italian, French, Spanish and German weapons, and in the centre French-made kontush sashes were presented. In the alcove, in turn, a separate group of items related to church liturgy was exhibited. Separately, a complete Japanese armour set was displayed, as well as Turkish, Persian and Indian crafts. The last room had a large selection of 19th-century weapons, silverware from various centres including Hanau, glass items with coats

of arms, or monograms, a set of cups and saucers, miniatures, several sets of buttons, 19th-century kontush sashes, clocks, and various scientific instruments. All of these testify to the wide-ranging collecting passion of Ryszard Janiak's.

The exhibition has been one of the largest events in its kind at the Kielce Museum. Exhibition organisers were Anna Kwaśnik-Gliwińska and Ryszard de Latour; the author of its modern visual arrangement – graphic artist Waldemar Oleszczak.