

Ryszard de Latour

Szpada

Rocznik Muzeum Narodowego w Kielcach 25, 322-324

2010

Artykuł został zdigitalizowany i opracowany do udostępnienia w internecie przez Muzeum Historii Polski w ramach prac podejmowanych na rzecz zapewnienia otwartego, powszechnego i trwałego dostępu do polskiego dorobku naukowego i kulturalnego. Artykuł jest umieszczony w kolekcji cyfrowej bazhum.muzhp.pl, gromadzącej zawartość polskich czasopism humanistycznych i społecznych.

Tekst jest udostępniony do wykorzystania w ramach dozwolonego użytku.

SZPADA



Il. 8.

Szpada

Austria

Ok. 1825

Złotnik Josef Rehl

Wym: dł. całkowita – 90,5 cm, wys. rękojeści – 11,5 cm, dł. głowni – 79 cm,
szer. głowni u nasady – 2 cm

MNKi/B/1090

Trzon rękojeści drewniany z okładzinami z masy perłowej. Grzbiety okładzin ujęte od strony siecznej i grzbietowej listwami z brązu złożonego ogniowo, dekorowanymi w reliefie wypukłym w motyw liści. Jelec krzyżowo-tarczowo-kabłąkowy z brązu złożonego.

W centralnej partii tarczki w reliefie wypukłym popiersie Ateny w zbroi, w płaszczu przerzuconym przez prawe ramie, w hełmie, na którym sowa. Popiersie otoczone wieńcem z liści dębowych. Boki tarczki uformowane na kształt lwich pysków łączących się z krzyżem jelca. Tylne ramie krzyża jelca przechodzi w ptaśnią głowę skierowaną ku dołowi. Kabłąk jelca w kształcie rogu obfitości, z którego wyłania się putto trzymające w podniesionych dłoniach misę, na niej wspiera się tułów węża (delfina?), jego ogon umieszczony jest w dziobie orła. Głowa orła jest głowicą rękojeści.

Głownia stalowa, dwusieczna, o przekroju soczewki, z obustronnie trawionym ornamentem roślinnym na dwóch trzecich długości od nasady w dół.

Pochwa z czarnej skóry zszyta szwem zewnętrznym, z dwoma złożonymi ogniowo okuciami – szyjką z zaczepem do żabki, na którym w reliefie wypukłym przedstawienie hełmu i miecza rzymskiego w owalu; trzewikiem zdobionym rytym ornamentem roślinnym.

Szpada określona została w katalogu *Broń...*, jako francuska ok. 1800 roku. Pora na zweryfikowanie datowania i proveniencji.

W 2000 roku w *Weltkunst* Nr 3, s. 480-481, ukazał się artykuł Waltrauda Neuwirtha. *Wiener Silber – Punzen*. Publikowana w nim szpada ma oprawę wykonaną w srebrze w 1823 roku dla cesarza Franciszka I (1804-1835) („Degen von Franz I”*) przez „eines Wiener Schwertfegers (wohl Josef Rehl, 1789 Bürgereid” i znajduje się dziś w Moravská galerie v Brně – Uměleckoprůmyslové muzeum nr. inw. 11074.



Il. 9.



Il. 10.



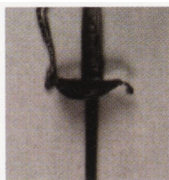
Il. 11.

Dwie takie szpady, również w srebrze, zostały wystawione na aukcji broni domu aukcyjnego Czerny w Sarzaniew 2002 roku. Pod numerem 939 czytamy: *spadino del Lombardo-Veneto, XIX sec (...) impugnatura interamente in argento*; pod nr. 941 *Spadino da funzionario del Lombardo-Veneto, XIX sec. (...) fornimenti in argento con punzoni (...) impugnatura con scudetto coronato recante il monogramma di Francesco I (Franciszek I Burbon - 1777-1830), syn Ferdynanda I Burbona i Karoliny Marii, król Obojga Sycylii od 1825, za swoich rządów ogłosił konstytucję. Obalony w wyniku rewolucji 1830. (Szpada mogła być używana na tym terenie, na pewno jednak nie została tam wykonana – R de L).*

Monogram odnosi się zapewne do cesarza Franciszka I, a przypisanie obiektu na podstawie monogramu na trzonie do terytorium Lombardi Veneto jest zwykłym, jak sądzę, chwytem handlowym. Głowica rękojeści identyczna jak w obiekcie „kieleckim” i „morawskim”.



Il. 12.



Il. 13.



Il. 14.



Il. 15.

Także głowica przy szpadzie określonej Degen fur k.k. Diplomaten w internetowym katalogu białej broni austriackiej <http://www.blankwaffen.at/bnPortal/fotos.php?s=okat&oid=15>

W katalogu *Hermann Historica* nr 56, poz. 688 przedstawiona jest szpada dworskiego urzędnika z Lichtensteinu (Degen für Hofbeamte) z 1826 roku, z oprawą rękojeści i okuciami pochwy wykonanymi przez złotnika wiedeńskiego Josefa Rehla, w której kabłąk jelca i listwy obejmujące trzon rękojeści są identyczne – jak w obiekcie kieleckim. Pozostałe elementy oprawy różnią się znacznie.



Il. 16.

W katalogu nr 359 Waffenauktion, Fischer, Luzern z 1997 roku pod nr 645 figuruje „Galasäbel, österreichisch, um 1820, für Mitglied des Hofes, hoher Be-

amter oder Offizier” z kabłąkiem rękojeści z brązu złożonego o formie identycznej – jak w omawianych obiektach.

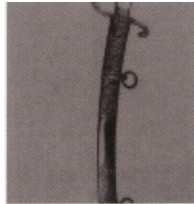


Il. 17.



Il. 18.

Podobny model rękojeści z brązu złożonego zastosowano, w wykonanej na Węgrzech (wg autora katalogu) i datowanej przez niego na ok. 1850 szabli, Kunstpreis Jahrbuch 1997, cz. 3, s. 895.



Il. 19.

Autor opisu na pewno nie znał obiektów wykonanych przez Josepha Rehla, co spowodowało tak późne datowanie i przypisanie autora do terytorium Węgier. Najpewniej jest to również obiekt wykonany w Wiedniu w pracowni Josefa Rehla, ok. 1825, być może na zamówienie węgierskiego magnata.

Niewątpliwie wskazane wcześniej obiekty wyszły z jednej pracowni. Oprawa wykonana w srebrze lub brązie złożonym świadczy o wysoko postawionych w hierarchii społecznej odbiorcach. Wykonawca broni, w zależności od gustu klienta, łączył poszczególne elementy w różnych konfiguracjach, tworząc różne oprawy.

Uwzględnwszy podobieństwo elementów oprawy można przyjąć, że kielecki obiekt został wykonany w pracowni wiedeńskiego złotnika i szabelnika Josefa Rehla dla austriackiego dyplomaty(?) i datować go można na ok. 1825 rok.

* Sądzę, że to nadinterpretacja autora. Monogram na trzonie rękojeści nie świadczy o właścicielu. W tym przypadku monogram panującego władcy na broni jest rzeczą normalną. Materiał z jakiego została wykonana oprawa – srebro, świadczy o przeznaczeniu dla wysoko w hierarchii postawionej osobistości, niekoniecznie jednak dla władcy.