

Waldemar Gliński, Nina Glińska

Plac św. Wojciecha w Kielcach w świetle badań archeologicznych, przeprowadzonych w 2006-2007 roku

Rocznik Muzeum Narodowego w Kielcach 27, 229-270

2012

Artykuł został opracowany do udostępnienia w internecie przez Muzeum Historii Polski w ramach prac podejmowanych na rzecz zapewnienia otwartego, powszechnego i trwałego dostępu do polskiego dorobku naukowego i kulturalnego. Artykuł jest umieszczony w kolekcji cyfrowej bazhum.muzhp.pl, gromadzącej zawartość polskich czasopism humanistycznych i społecznych.

Tekst jest udostępniony do wykorzystania w ramach
dozwolonego użytku.

WALDEMAR GLIŃSKI, NINA GLIŃSKA

PLAC ŚW. WOJCIECHA W KIELCACH W ŚWIETLE BADAŃ ARCHEOLOGICZNYCH, PRZEPROWADZONYCH W 2006-2007 ROKU

W grudniu 2006 roku rozpoczęto badania archeologiczne na Placu Św. Wojciecha w Kielcach. Prace te były wynikiem nadzoru archeologicznego przeprowadzonego przy przebudowie powierzchni placu. Przy zakładaniu instalacji sanitarnej, na wysokości bramy wejściowej do kościoła stwierdzono pod warstwami niwelacyjnymi z okresu późnonowożytnego (XIX-XX wiek) pochówki pierwotnego cmentarza przy kościele św. Wojciecha (XVIII wiek), jego prawdopodobny zasięg w kierunku południowym oraz mocno zniszczoną wkopami grobowymi warstwę osadniczą z okresu wczesnego średniowiecza (XI?-XII wiek).

Zimą i wiosną 2007 roku prowadzono dalsze nadzory archeologiczne przy korytowaniu powierzchni placu pod budowę nowej nawierzchni (kostki brukowej). Odsłonięto warstwy związane z współczesnym poziomem użytkowym lub późnonowożytnymi niwelacjami placu (XIX-XX wiek). Odkryto również fundamenty nowożytnego obiektu mieszkalnego (obiekt I). Niżej zalegały warstwy, pochodzące z XVIII wieku oraz wkopy grobowe związane z cmentarzem przykościelnym, które przecięły i w znacznym stopniu zniszczyły zalegające jeszcze niżej nawarstwienia roboczo datowano je na okres XI-XIII wieku. Od miejsca odkrycia obiektu I po południowej i zachodniej stronie założono dwa wykopy kontrolne (wykop 2 i 3), które nie przyniosły interesujących wyników. Stwierdzono tylko późnonowożytny i współczesne warstwy niwelacji placu oraz zasypisko szerokiego wkopu pod kanalizację deszczową o miąższości ok. 2 metrów, zalegających bezpośrednio na warstwie calcowego piasku. Wobec tego wytyczono wykop badawczy przy obiekcie I (wykop 1), przystępując do metodycznej eksploracji [ryc. 1]. Badania trwały z przerwami do końca sierpnia 2007 roku.

Omawiany teren znajdował się na obszarze rekonstruowanej w tym miejscu, na podstawie badań Janusza Kuczyńskiego, osady przedlokacyjnej¹. Zasięg osady

¹ J. Kuczyński, *Kielce przedlokacyjne*, Kielce 1982; rec. K. Skupieński, *Studia Kieleckie*, 3/35, 1982, s. 99-107; Idem, *Materiały archeologiczne do badań nad historią Kielc*, Rocznik Muzeum Świętokrzyskiego (dalej RMŚ), t. 1, 1963, s. 57-65; Idem, *Wyniki nadzoru archeologicznego nad pracami ziemnymi prowadzonymi w związku z przedłużeniem ulicy IX Wieków Kielc w kierunku wschodnim*, 1974, mps w archiwum WOZU w Kielcach; Idem, *Sprawozdanie z nadzoru nad pracami ziemnymi wykonanymi w związku z rozbudową plebani przy kościele św. Wojciecha w Kielcach*, 1978, mps w archiwum WOZU w Kielcach;



Ryc. 1. Kielce, Plac św. Wojciecha. Lokalizacja wykopów badawczych. Rys. M. Gliński.

badacz ten wyznaczył na pierwotnym, wydłużonym cyplu otoczonym ciekami i bagnami, znajdującym się na terenie dzisiejszej ulicy IX wieków Kielce, na odcinku od ulicy Warszawskiej (na wysokości synagogi) do kościoła św. Wojciecha [ryc. 2]. Dostęp komunikacyjny do osady był możliwy od strony wschodniej, łącząc ją z głównymi traktami. Jedna z tych dróg biegła wzdłuż obecnej ulicy Bodzentyńskiej, prawym brzegiem rzeki Sielnicy (dawna nazwa Silnicy). Według tego badacza kształt osady narzucały warunki topograficzne, które wykluczały formę przestrzenną o charakterze owalnicy. Najbardziej prawdopodobna miała być natomiast łańcuchówka². Obszar osady wynosił prawdopodobnie około 2 ha. Chronologię określono na okres od X(?)–XI do XIII wieku. Podkreślona została funkcja osady jako targowiska z drewnianym kościołem pod wezwaniem św. Wojciecha w jej centrum, fundacji książęcej. Powyższe dane oparte zostały o dość niejednoznaczne źródła archeologiczne. Nieliczne badania wykopaliskowe prowadzone w tym rejonie tylko częściowo potwierdzały rekonstrukcję, interpretację funkcjonalną oraz chronologię osady zaproponowaną przez Janusza Kuczyńskiego.

J. Kuczyński, Z. Pyzik, *Ślady osadnictwa wczesnośredniowiecznego w Kielcach*, RMŚ, t. 3, 1966, s. 92–104.

² J. Kuczyński, *Kielce ...*, s. 26, przyp. 33.

Badania archeologiczne na posesji przy ulicy Bodzentyńskiej nr 27, (stanowisko 1) przeprowadzone w 1959 roku przez Janusza Kuczyńskiego i Zygmunta Pyzika, doprowadziły do odkrycia osadowej jamy zasobowej oraz prawdopodobnego narożnika chaty z paleniskiem i drugiego paleniska z przepalonymi kamieniami, co skłoniło badaczy do wniosku o funkcjonowaniu w tym miejscu dwóch obiektów mieszkalnych. Inwentarz zabytkowy zawierał kilkanaście fragmentów naczyń glinianych datowanych na XII-XIII wiek oraz dwa silnie skorodowane przedmioty żelazne (nóż i przedmiot o nieokreślonej funkcji).

Sz szczególnie interesujące wydają się informacje dotyczące cmentarzyska (stanowisko 2) z XII-XIII wieku(?) Stanowisko przypuszczalnie zlokalizowane jest przy ulicy Bodzentyńskiej na wprost kościoła św. Wojciecha: *Okolo 1928 r. podczas prac przy zakładaniu sieci wodno-kanalizacyjnej natrafiono na groby szkieletowe. Według relacji zatrudnionych przy robotach pracowników, dziś nieżyjących: W. Kasprowicza (długoletni pracownik Muzeum Narodowego Kielc) i M. Ciesielskiego z Kielc, zmarli mieli ręce wyciągnięte wzdłuż ciała. W grobach znaleziono różne przedmioty, między innymi ozdoby srebrne, które zabrał proboszcz parafii św. Wojciecha ks. Adam Kuliński. Po jego śmierci miano jakoby wyposażenie grobów przekazać do zbiorów kurii kieleckiej, gdzie jednak obecnie*



Ryc. 2. Kielce. Rekonstrukcja zasięgu osady przedkolacyjnej (wg J.L. Adamczyk, *Rynek w Kielcach. Przekształcenia przestrzenne i zabudowa mieszczańska Kielc lokacyjnych w XVII-XIX wieku*, Kielce 1993, 18, ryc. 13).

ich nie ma³. Uznając przekaz za autentyczny, można założyć, że cmentarzysko znajdowało się po drugiej stronie rzeki Sielnicy i nie ma nic wspólnego z nowożytnym cmentarzem przy kościele św. Wojciecha. Jedyną prawdopodobną interpretacją może być fakt funkcjonowania we wczesnym średniowieczu na drugim brzegu rzeki Sielnicy cmentarzyska rzędowego związanego z osadą. Chrystianizacja dokonana przez Kościół państwowy charakteryzowała się funkcjonowaniem dwóch kategorii cmentarzy wyłącznie szkieletowych: pozakościelnych (zwanych też wiejskim lub rzędowym) i przykościelnych. Te pierwsze były zjawiskiem ograniczonym czasowo, zwykle do 200 lat od formalnego aktu chrztu. Nekropole pozakościelne przestały funkcjonować w ciągu 1. poł. XII wieku w związku z powstaniem organizacji sieci parafialnej⁴, której początki według Eugeniusza Wiśniowskiego sięgały XI-XII wieku⁵. Postawiona teza jest jednak praktycznie nie do zweryfikowania.

Prace archeologiczne (nadzór robót ziemnych) przy modernizacji ulicy Bodzentyńskiej przeprowadzone w 2002 roku nie potwierdziły istnienia cmentarza⁶. Na skrzyżowaniu ulicy Bodzentyńskiej i Wesołej stwierdzono warstwę o miąższości około 50 cm, stanowiącą współczesną niwelację pod bruk ulicy, pod nią występowały nawarstwienia geologiczne.

Na samym Placu św. Wojciecha stwierdzono warstwy późnonowożytnego gruzu budowlanego, stanowiącego destrukcję pierwotnej zabudowy (zapewne XIX-XX-wiecznej). Wystąpiły również przemieszane warstwy namulów w strefie zalewowej pierwotnej rzeki. Stosunkowo płytkie wystąpienie skały macierzystej i zalegająca na nim warstwa pod współczesną drogę wskazuje na silne deniwelację i usunięcie nawarstwień kulturowych w związku z XIX-wieczną regulacją miasta (pierwsze zabrukowanie ulic i placów nastąpiło w latach 20. XIX wieku – przy realizacji planu regulacji miasta z roku 1823 przez Komisję Wojewódzką) i budową kanalizacji w latach 20. XX wieku (budowa trwała praktycznie do 1939 roku)⁷.

Kolejne relikty osady zostały rozpoznane w trakcie kopania fundamentów pod rozbudowę plebani kościoła św. Wojciecha (stanowisko 3) w postaci kilku fragmentów naczyń glinianych datowanych dość szeroko na XI-XIII wiek, zdeponowanych na wtórnym złożu jako spływ nawarstwień wyżej położonych (prace archeologiczne J. Kuczyńskiego w 1978 roku).

Istotnych ustaleń dokonano w czasie prac archeologicznych prowadzonych

³ J. Kuczyński, *Kielce...*, s. 56; Idem, *Materiały archeologiczne do badań nad historią Kielc*, RMŚ t. 1, 1963, s. 61-62.

⁴ H. Zoll-Adamikowa, *Wczesnośredniowieczne cmentarzyska szkieletowe Małopolski*, cz. I. Źródła, Wrocław 1966; Eadem, *Formy konwersji słowiańszczyzny wczesnośredniowiecznej a problem przedpiastowskiej chrystianizacji Małopolski*, w: *Chrystianizacja Polski południowej. Materiały sesji naukowej odbytej 29 czerwca 1993 roku*, Kraków 1994, s. 131-139.

⁵ E. Wiśniowski, *Parafie w średniowiecznej Polsce. Struktura i funkcje społeczne*, Lublin 2004, s. 18-28.

⁶ W. Gliński, *Sprawozdanie z prac archeologicznych nadzoru robót ziemnych modernizacji ul. Bodzentyńskiej i Wesołej w Kielcach*, Kielce 2003, mps w archiwum WUOZ w Kielcach.

⁷ W roku 1838 roku jedynie z zamku, lazaretu i więzienia odprowadzono nieczystości krytym kanałem murowanym. Dyskutowane projekty budowy kanalizacji wodociągu od lat 20. XIX wieku nie były realizowane, aż do projektu i kontraktu z amerykańską firmą „Ulen and Comp”, w 1926 roku; por. J. Pazdur, *Dzieje Kielc 1864-1939*, Wrocław 1971, s. 198-234.

w związku z budową ulicy IX Wieków Kielc, na odcinku ulic Warszawskiej i Bodzentyńskiej w 1973-1974 roku (stanowisko 4). Warstwę wczesnośredniowieczną ujawniono w zachodnim odcinku budowanej ulicy. Rozpoczynała się od pierwotnego chodnika ulicy Warszawskiej (wtedy Rewolucji Październikowej) na wysokości gmachu wojewódzkiego Archiwum Państwowego (synagoga) i występowała na długości 53 metrów w kierunku wschodnim. Warstwa zalegała bezpośrednio pod posypką bruku pierwotnej ulicy św. Wojciecha, o miąższości 40-60 cm, płynnie przechodząc w piaszczysto-gliniasty calec. Charakteryzowała się jednolitą strukturą o brunatno-szarej barwie. Z oczyszczonego profilu wyeksplorowano materiał zabytkowy składający się z kilkunastu fragmentów naczyń glinianych, których chronologię określono w szerokich ramach na XI-XIII wiek, fragment przedmiotu żelaznego o nieokreślonej funkcji (nóż?), oraz fragmentów kości zwierzęcych i polepy glinianej, węgla drzewnych i okruchów piaskowca. Warstwę zinterpretowano jako plac (może targowy?). Charakter osadniczy stwierdzonej jednostki stratygraficznej nie powinien budzić zastrzeżeń.

Na ślady analogicznej warstwy wczesnośredniowiecznej o miąższości 20-25 cm, bez ruchomego materiału archeologicznego natrafiono w wykopach pod instalacje „mediów” przy ulicy Niskiej (ówczesnej ul. Związku Walki Młodych)⁸.

Pewne nawarstwienia kulturowe (być może destrukta bliżej nieokreślonego obiektu) z dwoma znalezionymi fragmentami ceramiki wczesnośredniowiecznej, stwierdzono w trakcie nadzoru archeologicznego budowy obiektu mieszkalno-usługowego przy ul. IX Wieków Kielc 16, przeprowadzonych w 2002 roku, w północno-zachodnim odcinku wykopu pod fundamenty, przy murze działowym z budynkiem Telekomunikacji S.A.⁹

Nadzory archeologiczne przeprowadzone w 2004 roku przy budowie kolektora deszczowego w ulicy IX Wieków Kielc nie przyniosły istotnie poznawczych danych stratygraficznych dotyczących tzw. osady przedlokacyjnej z okresu wczesnego średniowiecza¹⁰.

Przedstawione źródła archeologiczne niejednoznacznie potwierdzają rekonstrukcję, funkcję oraz chronologię osady przedstawioną przez Janusza Kuczyńskiego. Brak pełnych sekwencji stratygrafii archeologicznej, ewidentnych obiektów mieszkalnych, stosunkowo mała ilość ruchomego materiału zabytkowego nie pozwala na precyzyjne określenie chronologii, poza przedstawionymi szerokimi ramami datowania na XI-XIII wiek.

Chronologię osady przedlokacyjnej potwierdza natomiast analiza źródeł histo-

⁸ J. Kuczyński, *Kielce...*, Katalog, s. 57; J. Kuczyński, *Sprawozdanie z nadzoru archeologicznego pełnionego nad pracami ziemnymi związanymi z przedłużeniem ul. IX Wieków Kielc na odcinku między ulicami: Rewolucji Październikowej i Niskiej*, Kielce 1973, mps w archiwum WUOZ Kielce; Dokumentacja z przedstawionych badań archeologicznych i nadzorów wraz z ruchomym materiałem archeologicznym znajduje się Muzeum Narodowym w Kielcach.

⁹ W. Gliński, *Dokumentacja nadzoru archeologicznego przy kopaniu fundamentów realizacji budynku mieszkalno-usługowego przy ul. IX Wieków 16 w Kielcach*, Kielce 2002, mps w archiwum WUOZ Kielce.

¹⁰ W. Gliński, K. Ryba, *Prace archeologiczne nadzoru robót ziemnych budowy kolektora deszczowego w Al. IX Wieków Kielc. Problematyka średniowiecznej przedlokacyjnej osady Kielc*, Kielce 2005, mps w archiwum WOUZ Kielce.

rycznych¹¹. W końcu XI lub na początku XII wieku ufundowany został drewniany kościół św. Wojciecha. Wzniesiono go przy osadzie, po jej wschodniej stronie, zapewne na miejscu dzisiejszego kościoła. Z informacji Jana Długosza wynika, że był to w jego czasach drewniany kościółek położony na wzniesieniu za miastem¹². Według Eugeniusza Wiśniowskiego można hipotetycznie założyć książęcą fundację kościoła św. Wojciecha, pełniącego funkcje parafialne oraz misyjne w szeroko pojętym okresie XI-XII wieku, wskazując na Władysława Hermana lub, co wydaje się bardziej prawdopodobne, na Bolesława Krzywoustego jako fundatora¹³. Według Józefa Szymańskiego przy kościele św. Wojciecha funkcjonowało zgromadzenie kanonickie (kanonicy świeccy)¹⁴.

Problem pierwotnej lokalizacji siedzib administracji państwowej przedstawił Stanisław Arnold¹⁵, przyjmując Kielce i Tarczek jako czoła monarszych kasztelanii. Termin kasztelania w odniesieniu do Kielc pojawia się najwcześniej w roku 1227 *...in territoriis Kielcensi et Tharsensi castellaniarum*¹⁶, a więc w czasie, kiedy dobra te należały już do biskupów krakowskich. Kazimierz Tymieniecki¹⁷ zinterpretował tę informację jako dowód funkcjonowania w Kielcach i Tarczku kasztelani monarszej oraz ośrodków handlowych, których początki odnosił on do przełomu X-XI wieku. Podobnie uważali Tadeusz Kutrzeba¹⁸, Zygmunt Wojciechowski¹⁹ i Jerzy Wyrozumski²⁰. Odmiennie twierdzą Józef Szymański²¹ oraz Fe-

¹¹ K. Tymieniecki, *Początki Kielc w związku z pierwotnym osadnictwem Łysogór*, Pamiętnik Świętokrzyski 1930, Kielce 1931, s. 64-79; J. Pazdur, *Dzieje Kielc do 1863 roku*, Wrocław 1967, s. 12-54; J. Szymański, *O źródłach pisanych do dziejów Kielc w średniowieczu*, RMŚ, t. 8, 1973, s. 41-63; Z. Guldon, *Początki Kielc*, „Kwartalnik Kieleckiego Towarzystwa Naukowego”, Warszawa 1972, s. 45-50; F. Kiryk, *Urbanizacja Małopolski. Województwo sandomierskie XIII-XVI wiek*, Kielce 1994, s. 54-55.

¹² *Joannis Długosz senioris canonici cracoviensis, Liber beneficiorum dioecesis Cracoviensis*, t. 1, Kraków 1863, s. 449; E. Wiśniowski, *Początki kościoła i parafii św. Wojciecha w Kielcach*, Nasza Przeszość, t. 57, 1982, s. 155.

¹³ F. Mazurek, *Kościół i parafia św. Wojciecha w Kielcach*, Kielce 1935, s. 28-30; E. Wiśniowski, *Początki kościoła...*, s. 155-169; por. Idem, *Parafie w średniowiecznej Polsce, Struktura i funkcje społeczne*, Lublin 2004.

¹⁴ J. Szymański, *Kanonikat świecki w Małopolsce. Od końca XI do połowy XIII wieku*, Lublin 1995, s. 43.

¹⁵ S. Arnold, *Terytoria plemienne w ustroju administracyjnym Polski Piastowskiej (w. XII-XIII)*, Kraków 1927; ponadto Z. Wojciechowski, *Momenty terytorialne organizacji grodowej w Polsce piastowskiej*, Lwów 1924.

¹⁶ *Kodeks dyplomatyczny katedry krakowskiej św. Wacława*, cz. 1, wyd. E. Piekosiński, Kraków 1874, s. 25, za: F. Kiryk, *Urbanizacja Małopolski. Województwo sandomierskie XIII-XVI wiek*, Kielce 1994, s. 55, przypis 8.

¹⁷ K. Tymieniecki, *Początki Kielc w związku z pierwotnym osadnictwem Łysogór*, Pamiętnik Świętokrzyski 1930, Kielce 1931, s. 64-79.

¹⁸ T. Kutrzeba, *Historia ustroju Polski w zarysie*, Warszawa 1949, s. 68.

¹⁹ Z. Wojciechowski, *Ze studiów nad organizacją państwa polskiego za Piastów*, Lwów 1924, s. 44-47; Idem, *Momenty terytorialne organizacji grodowej w Polsce Piastowskiej*, Lwów 1924, s. 45-46.

²⁰ J. Wyrozumski, *Rozwój sieci miejskiej w Małopolsce w średniowieczu*, Kwartalnik Historii Kultury Materialnej, nr 3, 1980, s. 365-366.

²¹ J. Szymański, *Kanonicy świeccy narzędziem feudalnej organizacji włości kieleckiej biskupów krakowskich na przełomie XII i XIII wieku*, RMŚ, t. 3, 1966, s. 305, przypis 2; Idem, *Kanonikat świecki w Małopolsce. Od końca XI do połowy XIII wieku*, Lublin 1995; Idem, *O źródłach*

liks Kiryk²², sądząc że Kielce i Tarczek nigdy nie spełniały funkcji grodu kasztelańskiego. Za kasztelaniami kluczy dóbr biskupich w Kielcach i Tarczku wypowiadał się Włodzimierz Semkowicz²³. Według Stanisława Kołodziejskiego²⁴ siedziby obronne biskupów pojawiły się już na przełomie XII-XIII jako ośrodki administracyjne, klucze majątkowe, okresowe rezydencje biskupów oraz urzędników kancelarii biskupiej. W przypadku Kielc dodatkową trudność w uznaniu ich za kasztelanię książęcą stanowić miało istnienie w pobliżu kasztelani w Małogoszczu. Jan Pazdur²⁵ natomiast zastrzega, że nie jest jasne, o jaką kasztelanię chodzi – władzy państwowej czy ośrodka zarządzania prywatnym majątkiem ziemskim biskupów krakowskich. Uważa, że pierwotne centrum tego ośrodka znajdowało się w Ceczynie nad Lubrzanką, Kielce zaś wysunęły się na miejsce centralne dopiero po ufundowaniu kościoła św. Wojciecha, co miało nastąpić w roku 1086²⁶.

Ostatnio w tej kwestii Czesław Hadamik postawił hipotezę o funkcjonowaniu książęcego grodu kasztelańskiego w Tumlinie²⁷.

Od XII wieku rejon Łysogór wraz z Kielcami przeszedł na własność biskupów krakowskich. Według Stanisława Smolki²⁸ nadanie na rzecz biskupstwa krakowskiego nastąpiło za czasów Bolesława Chrobrego, Według Karola Potkańskiego²⁹ za czasów Bolesława Krzywoustego. Natomiast Henryk Łowmiański³⁰, eliminując oba te stanowiska, doszedł do wniosku, że nadawcą owego dużego kompleksu dóbr na północnej rubieży diecezji mógł być tylko Bolesław II Śmiały. Józef Dobosz³¹ stwierdził, że w 2. poł. XI wieku darowiznę na rzecz biskupów krakowskich uczynił król Bolesław, ale nie należy odrzucać jako ofiarodawcy jego ojca Kazimie-

pisanych do dziejów Kielc w średniowieczu, RMŚ, t. 8, 1973, s. 50n; podobnie wcześniej:

A. Geysztor, *Krajobraz Międzyrzecza Pilicy i Wisły we wczesnym średniowieczu*, Studia Sandomierskie. Materiały do dziejów miasta Sandomierza i regionu sandomierskiego, Sandomierz 1967, s. 26.

²² F. Kiryk, *Urbanizacja ...*, s. 54.

²³ W. Semkowicz, *Ród Awdańców w wiekach średnich*, Poznań 1917, s. 174.

²⁴ S. Kołodziejski, *Uwagi o średniowiecznym budownictwie obronnym biskupów krakowskich*, „Teki Krakowskie” t. III, 1996, s. 137; Idem, *Obronne siedziby biskupów krakowskich. Zarys problematyki badawczej*, w: *Siedziby biskupów krakowskich na terenie dawnego województwa sandomierskiego*, Kielce 1997, s. 8; Idem, *Wstęp do studiów nad średniowiecznymi rezydencjami obronnymi możnowładztwa w województwie sandomierskim*, w: *Przemiany architektury rezydencjonalnej w XV-XVIII wieku na terenie dawnego województwa sandomierskiego*, Kielce 2000, s. 11, 13.

²⁵ J. Pazdur, *Dzieje Kielc do 1863 roku*, Wrocław 1967, s. 16-24; Idem, *O początkowych silach miastotwórczych na terenie Kielc*, *Zeszyty Kieleckie* 1973, s. 7-16.

²⁶ Przytaczana data 1086 roku nie jest udokumentowana w historycznych źródłach pisanych; por. F. Mazurek, *Kościół i parafia...*, s. 27-30; E. Wiśniowski, *Początki kościoła ...*, s. 162-163.

²⁷ Cz. Hadamik, *Pierwsze wieki Kielc. Kasztelania kielecka od przełomu XI i XII do połowy XIV stulecia*, Kielce 2007, s. 126-129.

²⁸ S. Smolka, *Mieszko Stary i jego wiek*, Warszawa 1959, s. 67.

²⁹ K. Potkański, *Puszcza radomska*, w: *Pisma pośmiertne*, t. I, Kraków 1922, s. 135.

³⁰ H. Łowmiański, *Początki Polski*, Warszawa 1986, t. VI, cz. 1, s. 368-370.

³¹ J. Dobosz, *Monarchia i możni wobec Kościoła w Polsce do początku XIII wieku*, Poznań 2002, s. 134.

rza Odnowiciela. Natomiast Marek Derwich³² przesuwając nadanie na wiek XII, przy czym nie był to według tego badacza akt jednorazowy, ale co najmniej dwuetapowy. Najpierw, zapewne z rąk Bolesława Krzywoustego, biskupstwo krakowskie otrzymało ośrodek kielecki. Kielce stały się bazą ekspansji osadniczej biskupstwa na północny-wschód od tej miejscowości. Później, w 2. poł. XII wieku, biskupstwo otrzymało (od Bolesława Kędzierzawego lub Kazimierza Sprawiedliwego) ośrodek z centrum w Starym Tarczku (Świętomarzy). Zbigniew Brzeziński³³ uważa zaś, że Władysław Herman po wygnaniu Bolesława Szczodrego za zamordowanie św. Stanisława i utracie panowania nad Krakowem, poprzez nadanie kieleckiego klucza dóbr mógł się starać utrzymać kontakt z krakowskim biskupstwem i manifestować swoje prawa do osady kieleckiej³⁴. Późniejsze nadanie Świętomarzy wraz z przyległościami wiązałyby się z pokutą Bolesława Krzywoustego po oślepieniu swego brata Zbigniewa. Hipotezy te zmieniają dotychczasowe ustalenia dotyczące Tarczka, jako osady targowej stanowiącej czoło kasztelani monarszej i nie są sprzeczne z wynikami badań archeologicznych³⁵.

Kolejna wątpliwość dotyczy rozdzielenia, jako strefy o odmiennych oddziaływaniach, dwóch skupień osadniczych z okresu wczesnego średniowiecza: skupienia nad górną Nidą³⁶ i północno-wschodnich Łysogór. Na osadnictwo nad górną Nidą wpływ miały oddziaływania płynące z kierunku południowego (krakowskiego). Tadeusz Lalik³⁷ zwrócił uwagę na związek rejonu Kielc z osadnictwem ziemi krakowskiej. Od skupiska sandomierskiego oddzielała je pasmo lasów. Obydwa rozdzielała wyraźna „pustka osadnicza” wynikająca z warunków środowiskowych. Ośrodek dóbr w Kielcach (klucz kielecki) miał także zapewne starszą metrykę³⁸. Podlegały mu bardzo obszerne, ale trudne do zagospodarowania tereny między Łysogórami a Kamienną (Łysogórskie skupienie osadnicze). Ośrodek kielecki był podstawą administracyjną podjęcia ekspansji osadniczej biskupstwa krakowskiego na obszary pierwotnie książęce – rejon z wcześniejszym osadnictwem plemiennym na północny-wschód od Kielc. Rozrost posiadłości biskupich w stronę dobrych gleb położonych w kierunku wschodnim skutecznie hamowało bujnie „rozkrzewione” osadnictwo rycerskie o nieznaną bliżej genezie (zapewne z końca XI-XIII wieku)³⁹.

³² M. Derwich, *W kręgu łysogórskiego opactwa benedyktynów. Studia*, Kielce 2006, s. 68.

³³ Z. Brzeziński, *Geneza Tarczka*, w: *Bodzentyn. Studia z dziejów miasta*, Kielce 2005, s. 79-98.

³⁴ T. Wojciechowski, *Szkice historyczne jedenastego wieku*, Warszawa 1925, s. 277-298; E. Wiśniowski, *Początki kościoła i parafii św. Wojciecha Przeciwstawność Kielcach*, Nasza Przeszłość, t. 52, 1982, s. 161.

³⁵ J. Kuczyński, Z. Pyzik, *Badania osady wczesnośredniowiecznej w Świętomarży*, pow. Hża, RMŚ, t. 4, Kielce 1967, s. 109-147.

³⁶ S. Hoczyk-Siwkova, *Małopolska północno-wschodnia w VI-X wieku. Struktury osadnicze*, Lublin 1999, s. 96.

³⁷ T. Lalik, *Sandomierskie we wcześniejszym średniowieczu. Prowincja, księstwo, województwo* w: *Studia sandomierskie*, pod red. T. Wąsowicza, J. Pazura, Warszawa 1967, s. 54.

³⁸ S. Kumor, *Dzieje diecezji krakowskiej do roku 1795*, t. I, Kraków 1998, s. 186.

³⁹ M. Derwich, *Osadnictwo regionu świętokrzyskiego w okresie średniowiecza. Uwagi na marginesie badań nad opactwem świętokrzyskim*, w: *Bodzentyn. Z dziejów miasta w XII-XX wieku*, pod red. K. Brachy, Kielce 1998, s. 39-51; W. Gliński, *Łysogórskie skupienie osadnicze z okresu średniowiecza. Wyniki badań powierzchniowych Archeologicznego Zdjęcia Polski. Próba przedstawięcia problematyki*, w: *Bodzentyn. Studia z dziejów miasta*, pod red. K. Brachy,

W świetle podanych źródeł archeologicznych funkcję osady wokół kościoła św. Wojciecha, która została przekazana biskupom krakowskim, określano dotychczas, zgodnie z ustaleniami Karola Potkańskiego⁴⁰, jako targową. Pod koniec XII wieku ośrodki miejskie i targi otrzymywały w zamian za określony czynsz targ wolny, czyli nieobciążony opłatami targowymi na rzecz księcia, uwolniony od jursydycji kasztelanów, a także od świadczeń w naturze, usługach i pieniądzu na rzecz urzędników książęcych. Granice tych immunitetów bywały różne i uzależnione od roli ośrodka miejskiego. Mniejsze miasta korzystały z tej możliwości w ciągu XIII, a nawet w XIV i XV wieku, bardzo późno przechodząc z polskiego prawa miejskiego na rzecz stosowanego od XIII wieku prawa niemieckiego⁴¹.

Według Karola Buczka⁴² najstarsze targi na terenach polskich istniały tylko przy głównych grodach. Najprostszy w swym założeniu targ składał się z ogrodzonego pola, karczmy i kościółka. Można mówić o targach cotygodniowych lub rocznych. Zjawisko to dotyczyło ukształtowanych administracyjnie ośrodków na prawie miejskim dopiero od XIII wieku. Zatem należy krytycznie podejść do interpretacji funkcji targowej osady przy kościele św. Wojciecha w okresie jej funkcjonowania w końcu XI-XII wieku, przy założeniu braku funkcjonowania siedziby administracji wczesnopaństwowej (kasztelani), jak również faktu, że szlaki handlowe⁴³ omijały, podmokłe i leśne obszary wczesnośredniowiecznego osadnictwa Kielc. Brakuje potwierdzenia takiej interpretacji funkcjonalnej osady zarówno w źródłach pisanych jak i archeologicznych.

Wracając do analizy rozwoju przestrzennego Kielc, należy wspomnieć, że na południe od osady przy kościele św. Wojciecha, na skalistym wzniesieniu zbudowano w 1171 roku kolegiatę pod wezwaniem Najświętszej Marii Panny, fundacji biskupa krakowskiego Gedki z rodu Powalów, który fundował m.in. klasztor cysterski w Wąchocku⁴⁴. Konsekracja murowanej kolegiaty mogła nastąpić w 1213 roku, a przy tej sposobności dokonano nadania na jej rzecz kanonii żydowskiej, przeniesionej z kościoła św. Piotra i Pawła w Kijach⁴⁵. Kolegiata przejęła uposaże-

B. Wojciechowskiej, Kielce 2005, s. 30-77; Idem, Osadnictwo starszej fazy wczesnego średniowiecza na północno-wschodnich stokach Łysogór – analiza materiałów, w: *Sacrum pogańskie – sacrum chrześcijańskie. Kontynuacja miejsc kultu we wczesnośredniowiecznej Europie Środkowej*, pod red. K. Brachy i Cz. Hadamika, Warszawa 2010, s. 457-502.

⁴⁰ K. Potkański, *Puszcza radomska*, w: *Pisma pośmiertne*, t. I, Kraków 1922, s. 138-139.

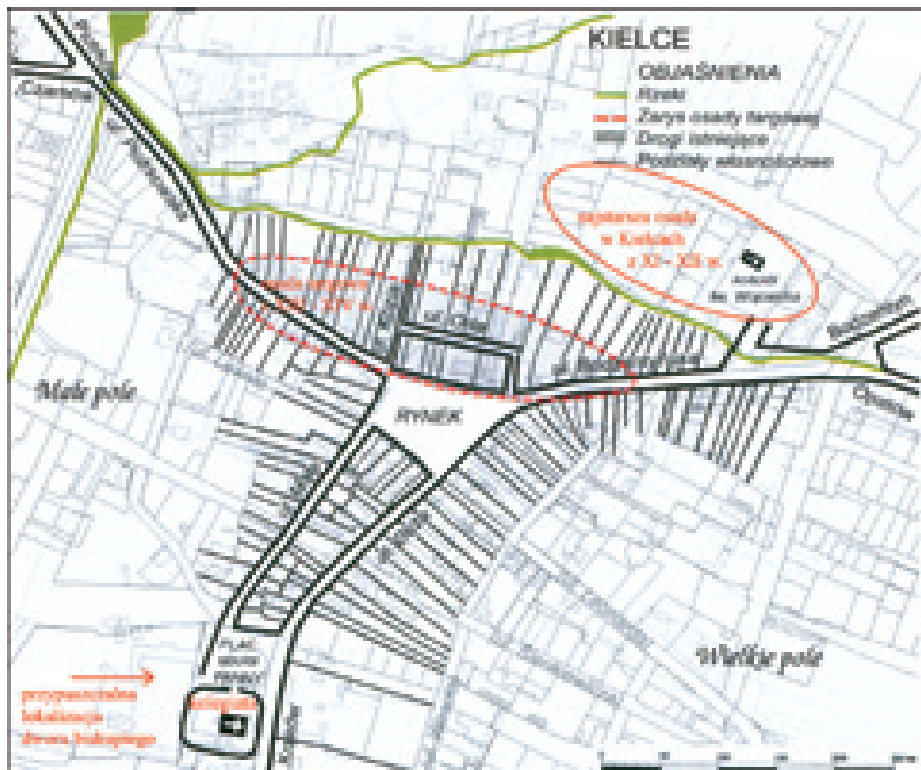
⁴¹ A. Geysztor, *Geneza miast polskich i ich dzieje do końca XV wieku*, w: *Miasta polskie w Tysiącleciu*, t. I, Wrocław 1965, Wrocław, s. 17.

⁴² K. Buczek, *Targi i miasta na prawie polskim*, Wrocław 1964.

⁴³ T. Wąsowicz, *Sandomierska sieć drożna w wiekach średnich*, w: *Studia sandomierskie. Materiały do dziejów miasta Sandomierza i regionu sandomierskiego*, red. T. Wąsowicz i J. Pazdur, Sandomierz 1967, s. 111-130, ryc. 1.

⁴⁴ J. Dobosz, *Działalność fundacyjna Kazimierza Sprawiedliwego*, Poznań 1995, s. 161-172; Idem, *Monarchia i możni wobec kościoła w Polsce do początków XIII wieku*, Poznań 2002, s. 415.

⁴⁵ J. Szymański, *Kanonikat świecki w Małopolsce. Od końca XI do połowy XIII wieku*, Lublin 1995, s. 43; J. Wroniszewski, *O początkach kościoła w Kijach*, w: *Ursus mille annorum. Prace ofiarowane profesorowi Eugeniuszowi Wiśniowskiemu*, *Roczniki Humanistyczne* t. 48, z. 2, s. 626-629; T. Giergiel, *Rycerstwo ziemi sandomierskiej. Podstawy kształtowania się rycerstwa sandomierskiego do połowy XIII wieku*, Warszawa 2004, s. 68-120.



Ryc. 3. Kielce. Lokalizacja osady targowej miasta lokacyjnego (wg D. Piotrowicz, Urok Orlej, „TERAZ. Świętokrzyski Magazyn Kulturalny”, marzec 2008, rok V, nr 3/9510, 6-7). A – rzeki; B – zarys osady targowej; C – drogi istniejące; D – podziały własnościowe z XIX w.

nie i funkcje parafialne od kościoła św. Wojciecha. Teren wokół niej stał się nowym miejscem lokalnego cmentarza przykościelnego. Szczególnie istotne było funkcjonowanie przy kolegiacie rezydencji biskupów krakowskich w formie dworu⁴⁶.

Według Janusza Kuczyńskiego istniały dwa skupiska osadnicze: osada „starekielecka” przy kościele św. Wojciecha oraz ośrodek biskupi skupiony przy kolegiacie i późnośredniowiecznym mieście usytuowanym w rejonie obecnego Rynku⁴⁷ [ryc. 3]. Miasto powstało zapewne w wieku XIII (analogicznie jak inne miasta biskupów krakowskich: Tarczek i Hża)⁴⁸, w połowie XIV wieku na prawie magde-

⁴⁶ J.K. Kuczyński, *Kielecka rezydencja biskupów krakowskich*, Rocznik Muzeum Narodowego w Kielcach (dalej RMNKi), t. 15, 1989, 15-52; J.L. Adamczyk, *Wzgórze...*, s. 21-23; Idem, *Kielecka rezydencja biskupów krakowskich*, w: L. Kajzer (red.), *Siedziby biskupów krakowskich na terenie dawnego województwa sandomierskiego. Materiały z sesji naukowej Kielce 20 IX 1997*, Kielce 1997, s. 87-91; M. Sobala, *Dwór Klecki. Rezydencja biskupów krakowskich w Kielcach w świetle nieznanego inwentarza z 1635 roku*, w: RMNKi, t. 25, 2010, s. 27-69.

⁴⁷ J. Kuczyński, *Kielce...*, Kielce 1982, s. 56.

⁴⁸ F. Kiryk, *Lokacje miast biskupich w prepozyturze kieleckiej*, Pamiętnik Świętokrzyski. Studia z dziejów kultury chrześcijańskiej, Kielce 1991, s. 47-63; M. Bogucka, H. Samsonow-

burskim (*civitas Kelchenesis* – 1359)⁴⁹ – pewne potwierdzenie źródłowe posiadania prawa magdeburskiego pochodzi dopiero z roku 1459⁵⁰ i 1535⁵¹.

Odnosnie kościoła św. Wojciecha kolejne informacje pochodzą z dokumentu z roku 1573. Wicekustosz katedry kieleckiej Piotr w swym testamencie uczynił zapis na rzecz reperacji drewnianych budynków kościoła⁵². Autor monografii kościoła św. Wojciecha w Kielcach ks. Franciszek Mazurek⁵³ przyjmował działalność drewnianego kościółka cmentarnego za czasów biskupa Jana Konarskiego (biskup krakowski w latach 1524-1535)⁵⁴.

W 1763 roku w miejsce drewnianego wzniesiono murowany kościół o funkcji kaplicy cmentarnej, z fundacji kustosa katedry kieleckiej Józefa Rogalli⁵⁵. Cmentarz przykościelny ciągnął się w stronę południową, aż do strumienia Sielnicy. Był oparkowany, z wejściem przez most od strony rzeki. Według wizytacji z roku 1791 na jego terenie znajdowała się drewniana dzwonnica i kostnica oraz zachowana do dziś kamienna latarnia umarłych⁵⁶. W 1765 cmentarz ten został poszerzony⁵⁷ [ryc. 4]. W roku 1772 od strony południowej do terenu cmentarza przylegał mały budynek szpitala, czyli przytułku, fundacji Teresy i Walentego Leksińskich – mieszczan kieleckich⁵⁸, którego mieszkańcem w 1788 roku był jeden „dziad”⁵⁹. Na początku XIX wieku, zgodnie z przepisami Komisji Urządzącej Galicję Zachodnią, po zajęciu Kielc przez Austriaków, nowi gospodarze zabronili chowania

wicz, *Dzieje miast i mieszczaństwa w Polsce przedrozbiorowej*, Wrocław 1986, s. 86.

⁴⁹ *Kodeks dyplomatyczny katedry krakowskiej św. Wacława*, cz. 1, wyd. E. Piekosiński, Kraków 1874, s. 215, za: K. Skupieński, *Recenzje. Kielce przedlokacyjne*, *Studia Kieleckie* 3/35, 1982, s. 106, przypis 33.

⁵⁰ R. Guldon, Z. Guldon, *Przywilej lokacyjny Kielc z 1459 roku*, *RMŚ*, t. 9, 1975, s. 309-314.

⁵¹ R. Guldon, Z. Guldon, *Przywilej królewski dla Kielc z 1535*, *Kieleckie Studia Historyczne*, 1976, s. 53-54; por. F. Kiryk, *Urbanizacja Małopolski. Województwo sandomierskie XIII-XVI wiek*, Kielce 1994, s. 54.

⁵² Archiwum Kurii Metropolitalnej Kraków, Ac. Ep. sygn. 30, k. 80-80v, za: J.L. Adamczyk, *Rynek w Kielcach*, Kielce 1993, s. 41, przypis 119.

⁵³ F. Mazurek, *Kościół i parafia św. Wojciecha w Kielcach*, Kielce 1935, s. 36-37.

⁵⁴ L. Łętowski, *Katalog biskupów, prałatów i kanoników krakowskich*, t. 1-4, Kraków 1852-1853; K.R. Prokop, *Poczet biskupów krakowskich*, Kraków 1999.

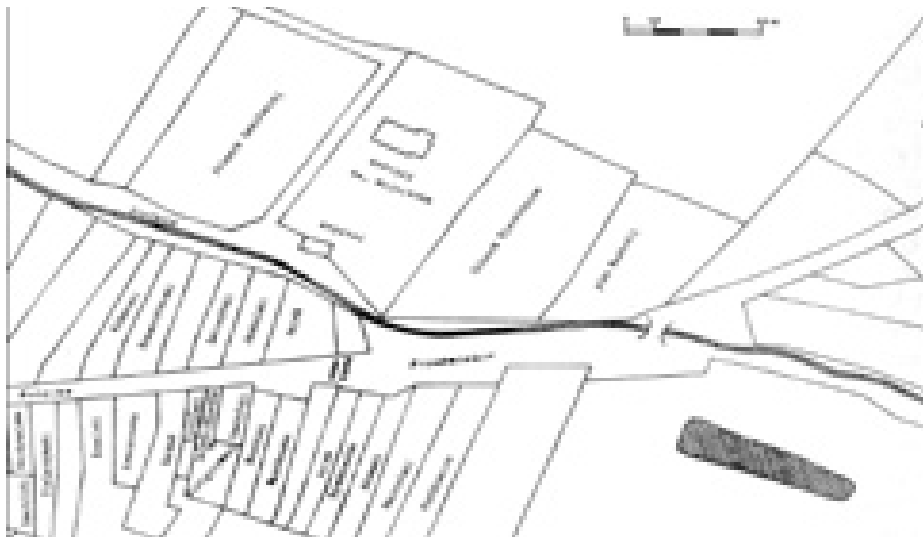
⁵⁵ na temat kustosa Józefa Rogalli por. P.J. Starzyk, *Rodzina Rogallich z Jezioran i kariery jej przedstawicieli w latach 1655-1772*, *Komunikaty Mazursko-Warmińskie* 2006, nr 3 (253), s. 341-361.

⁵⁶ J.L. Adamczyk, *Rynek ...*, Kielce 1993, s. 41; P.J. Starzyk, *Krypty kościelne i cmentarze przykościelne kieleckiej parafii kolegiackiej w latach 1735-1796*, w: *Czas daleki – Czas bliski*, pod red. J. Szczepańskiego, Kielce 2007, s. 48; T. Wróbel, *Osiemsetlecie fundacji bpa Gedeona w Kielcach*, *Kielecki Przegląd Diecezjalny* nr 5/1971, s. 203, 228; J. Szczepański, *Cmentarze kieleckie*, Kielce 1982, s. 4.

⁵⁷ J. Szczepański, *Cmentarze kieleckie*, Kielce 1982, s. 4; por. na temat funkcji cmentarzy, S. Bylina, *Kościół w przestrzeni wiejskiej na ziemiach polskich w późnym średniowieczu, O rzeczach minionych*, *Studia i Materiały z Historii Kultury Materialnej* t. 71, 2006, s. 35-45.

⁵⁸ Akta Diecezji Kieleckiej, Akta parafii św. Wojciecha z lat 1772-1863, sygn. PK-6/1, k za: P.J. Starzyk, *Krypty kościelne i cmentarze przykościelne kieleckiej parafii kolegiackiej w latach 1735-1796*, w: *Czas daleki – Czas bliski*, pod red. J. Szczepańskiego, Kielce 2007, s. 33-57; J. Starzyk, K. Starzyk-Luszcz, *XVIII-wieczny szpital św. Wojciecha w Kielcach*, *Studia Medyczne Akademii Świętokrzyskiej*, t. 6, 2007, s. 83-86.

⁵⁹ J.L. Adamczyk, *Rynek ...*, s. 41, przypis 123.



Ryc. 4. Kielce. Posesje przy ul. Bodzentyńskiej w końcu XVIII w. Rekonstrukcja wg J.L. Adamczyka. (J.L. Adamczyk 1993, s. 42, Il. 25).

zmarłych na cmentarzach przykościelnych. Na terenach dawnego folwarku biskupiego Psiarnia, stanowiącego od 1789 roku własność skarbu, powstał nowy cmentarz zwany cmentarzem św. Józefa (cmentarz „stary”)⁶⁰, kościół stracił więc dochody z pochówków. Chyląca się ku upadkowi świątynia została odrestaurowana w 1827 roku, następnie w roku 1836 remont kontynuowano oraz uporządkowano cmentarz, m.in.: splantowano, obsadzono drzewami, zbudowano domek dla kościelnego oraz szopę na karawany⁶¹. Wysoce prawdopodobne jest, że wymienione obiekty czytelne są na pomiarze Kielc z 1872 roku⁶² [ryc. 5].

W 1823 roku rozpoczęto budowę kanału, regulującego strumień Sielnicy. Zmniejszono zasięg cmentarza przykościelnego, zbudowano wokół niego w 1837 roku nowe ogrodzenia (przesuwając go w kierunku północnym). Zatem po stronie południowej cmentarza powstał plac, który stał się załączkiem obecnego Placu Św. Wojciecha. W 1882 roku poszerzono plac przed kościołem jak i drogę wzdłuż zachodniego ogrodzenia cmentarza⁶³, kościół został przebudowany wg projektu Franciszka Kowalskiego w latach 1880-1889⁶⁴ na parafialny wraz z plebanią (na miejscu pierwotnej szopy na karawany).

⁶⁰ J. Szczepański, *Cmentarze kieleckie*, Kielce 1982, s. 4-6.

⁶¹ F. Mazurek, *Kościół i parafia św. Wojciecha w Kielcach*, Kielce 1935, s. 41-45.

⁶² J.L. Adamczyk, *Pomiar Kielc z roku 1872*, Kielce 1982.

⁶³ J.L. Adamczyk, *Rynek...*, Kielce 1993, s. 134, przypis 216.

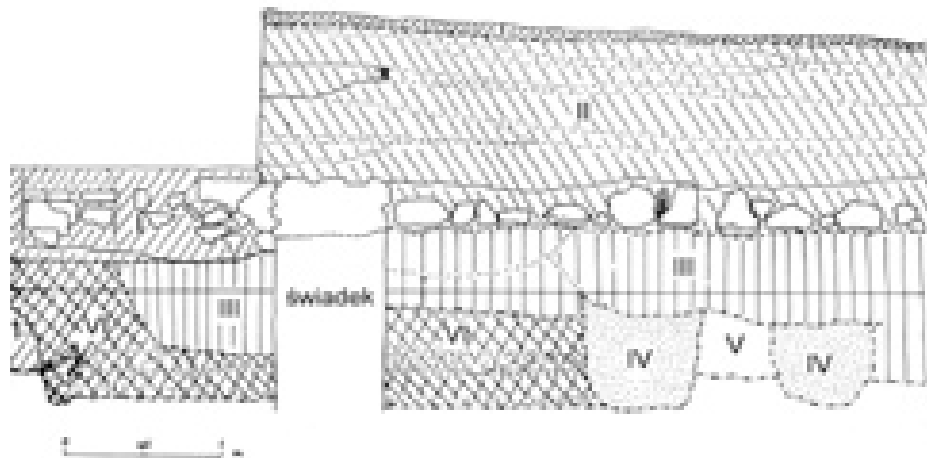
⁶⁴ na temat Franciszka Kowalskiego budowniczego gubernialnego, por. J. Szczepański, *Architekci i budowniczowie. Kielecki Słownik Biograficzny*, Kielce 1990, s. 74-77; Katalog Zabytków Sztuki w Polsce, t. III, województwo kieleckie, pod red. J. Z. Łozińskiego i B. Wolff, z. 4, Powiat kielecki, Warszawa 1957, s. 39; T. Wróbel, *Osiemsetlecie fundacji bpa Gedeona w Kielcach*, Kielecki Przegląd Diecezjalny nr 5, 1971, s. 197; F. Mazurek, *Kościół i parafia św. Wojciecha w Kielcach*, Kielce 1935, s. 36-41; J.L. Adamczyk, *Rynek w Kielcach*, Kielce 1993, s. 41, przypis 120.



Ryc. 5. Pomiar Kielce z 1872 r. – przerys J.L. Adamczyk. (J.L. Adamczyk 1984, s. 16, 17).

WYNIKI BADAŃ ARCHEOLOGICZNYCH

W trakcie prac archeologicznych na Placu św. Wojciecha w 2007 roku odkryto dość liczne warstwy XIX-XX-wieczne, związane ze współczesnym poziomem użytkowym lub późnonowożytnymi niwelacjami placu [ryc. 6, tabela 1: lp. I]. Natrafiono w nich na niewielkie ilości ceramiki późnonowożytnej, cegieł, zabytków żelaznych, szkła oraz ceramiki średniowiecznej, znajdującej się na wtórnym złożu. Poniżej warstw późnonowożytnych, odsłonięto nawarstwienia związane z XIX-wiecznym budynkiem – obiekt I [tabela 1: lp. II], które zinterpretowano jako: destrukta, poziom użytkowy, poziom budowlany oraz fundament budynku. Na poziomie odsłonięcia miał on prostokątny zarys o wymiarach 9,15x5,45 m [ryc.7]. Fundament budynku stanowił mur z kamieni na zaprawie wapiennej o szerokości 60-70 i 70-80 cm. W południowej części został on zniszczony przez współczesny wkop pod instalację gazową. W północno-wschodniej części, zaobserwowano białą warstwę gruzu i zaprawy, przemieszaną z czarną ziemią, w obrębie której wystąpiły fragmenty cegieł, można ją zinterpretować jako pozostałość pieca.



Ryc. 6. Kielce, Plac św. Wojciecha. Profil N wykopu I. (Rys. N. Glińska)

Budynek początkowo uznano za relikty fundamentów przytułku dla biednych fundacji Teresy i Walentego Leksyńskich⁶⁵. Analiza stratygrafii nawarstwień kulturowych, funkcjonowanie bezpośrednio pod fundamentami cmentarzyska z XVIII wieku, jak również porównanie źródeł kartograficznych wskazuje na określenie chronologii budynku na okres około połowy XIX wieku.

Na planie Kielc z roku 1821 i 1823 cmentarz przy kościele sięga dalej na południe, z zaznaczeniem budynku szpitala („domu dziada”), który zlokalizowany był przy cmentarzu, na północnym brzegu rzeki Sielnicy⁶⁶, natomiast na pomiarze Kielc z roku 1872⁶⁷ przedstawiono sytuację z ukształtowanym już Placem św. Wojciecha, przesuniętym murem kościoła w kierunku północnym (1837) z dwoma budynkami. Jeden w narożniku południowo-zachodnim (zapewne obiekt I) oraz drugi w narożniku południowo-wschodnim.

Zatem mogą to być relikty domu kościelnego z ok. połowy XIX wieku, wzmiankowanego przez ks. Franciszka Mazurka⁶⁸ lub domu dla stróża, wzniesionego w 2. poł. XIX wieku⁶⁹ [ryc. 5]. Obiekt ten funkcjonował do przełomu XIX-XX wieku⁷⁰.

Pod fundamentami XIX-wiecznego budynku odkryto nawarstwienia, w których występował liczny, przemieszany materiał nowożytny oraz średniowieczny

⁶⁵ Por. przypis 59-60; M. Sztandera, *Historyczna siedziba dziada*, „Gazeta Wyborcza”, Kielce 6-7 stycznia 2007.

⁶⁶ J.L. Adamczyk, *Kielce na planach z lat 1821 i 1823*, Kielce 1983.

⁶⁷ J.L. Adamczyk, *Pomiar Kielc z roku 1872*, Kielce 1982.

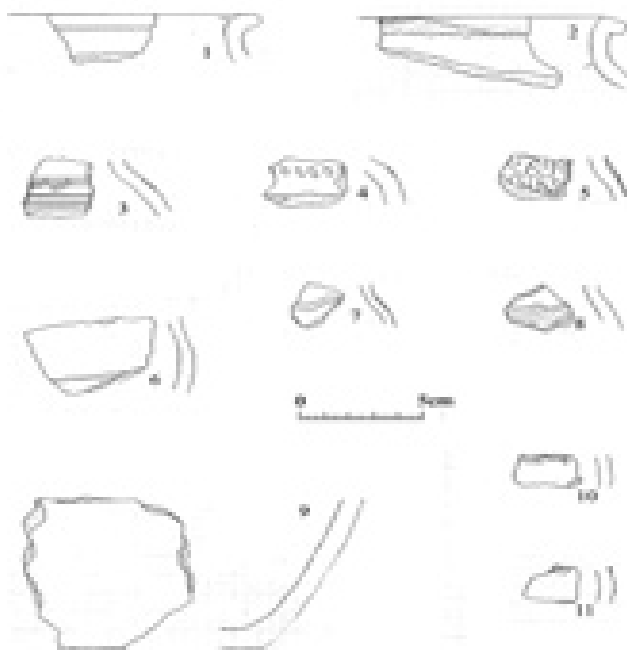
⁶⁸ Por. przypis 62.

⁶⁹ J. Starzyk, K. Starzyk-Luszcz, XVIII-wieczny szpital św. Wojciecha w Kielcach, *Studia Medyczne Akademii Świętokrzyskiej*, t. 6, 2007, s. 84, przypis 1-3.

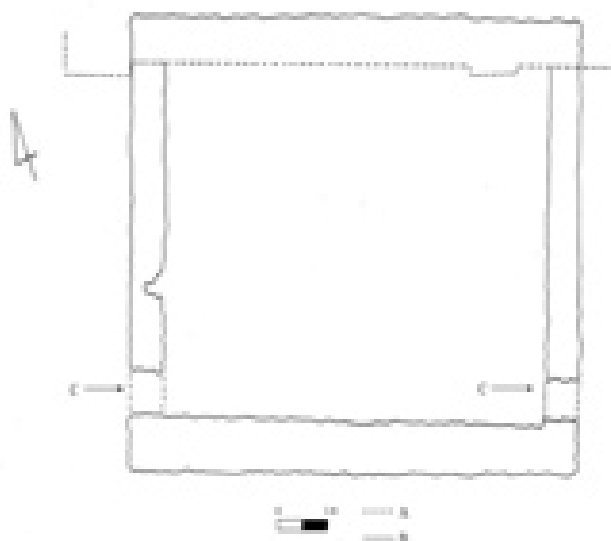
⁷⁰ Autorzy składają serdeczne podziękowania Panu dr. Janowi Prażakowi (z Instytutu Geologicznego w Kielcach) za interesujące informacje dotyczące obiektu. Poinformował nas, że jego pradziad wynajmował pomieszczenie w budynku przy zachodnim krańcu muru kościelnego na Placu św. Wojciecha na zakład szewski.

Lp	Nr warstw	Funkcja	Zabytki
I Warstwy późnonowożytne XIX-XX-wieczne.	109 110 95, 131 43, 132 18, 19, 20, 21, 42, 55, 57, 96, 97, 98, 99, 100 101, 102, 103, 104, 105, 106, 133, 134, 135, 136, 137, 139, 144, 149, 150, 170, 177, 179,	Próchnica Współczesny poziom użytkowy Współczesny poziom chodnika i podsypka Wkop fundamentowy pod mur otaczający kościoła Warstwy późnonowożytne	41 r. ceramiki nowożytnej 13 fr. ceramiki wczesnośredniowiecznej 15 zabytków żelaznych (w tym gwoździe z trumien) fr. szkła cegły
II Warstwy związane z XVIII(?) - XIX-wiecznym budynkiem (ob.1)	111, 112, 113, 114, 115, 119 4, 120 122, 123, 125, 126 44 3	Warstwy destruktu budynku Poziom użytkowy Poziom budowlany Zaprawa i fundament Pozostałość pieca	-
III Warstwy XVIII-wieczne	1, 2, 11, 12, 14, 22, 46, 53, 54, 77, 83, 84, 85, 86, 93, 108, 153, 168, 174, 175, 189	Warstwy XVIII – wieczne. W warstwach znaleziono przemieszany materiał nowożytny i średniowieczny.	263 fr. ceramiki wczesnośredniowiecznej 358 fr. ceramiki nowożytnej 15 zabytków żelaznych (w tym gwoździe z trumien) 11 fr. szkła moneta austriacka KREUTZER (1790) nowożytny medalik miedziany (XVIII w.) nowożytny guzik metalowy
IV Nowożytne wkopy grobowe	13, 28, 32, 33, 34, 35, 45, 52, 81, 82, 88, 90, 92, 94, 138, 145, 146, 147, 148, 152, 154, 155, 156, 157, 160, 161, 171, 172, 176, 180, 181, 187	XVII(?) – XVIII – wieczne wkopy grobowe.	Kości ludzkie i fr. trumien 13 fr. ceramiki nowożytnej 60 fr. ceramiki wczesnośredniowiecznej 14 zabytków żelaznych (gwoździe od trumien) 2 nowożytne pierścionki miedziane 2 nowożytne medaliki miedziane (XVIII w.) nowożytna blaszka miedziana nowożytne koralki nowożytny krzyżyk miedziany fr. tkaniny (nakrycie głowy ?)
V Warstwy średniowieczne	23, 78, 79, 80, 126, 127, 140, 141, 142, 151	Warstwy wczesnośredniowieczne, silnie zniszczone przez nowożytne wkopy grobowe. Ze względu na brak relacji stratygraficznych z ob. II oraz nieliczny materiał zabytkowy nie udało się ustalić funkcji i dokładnej chronologii.	18 fr. ceramiki wczesnośredniowiecznej 2 narzędzia żelazne 4 kości zwierzęce 1 przedmiot metalowy
1188 fr. ceramiki wczesnośredniowiecznej 6 przedmiotów metalowych (4 żelazne i 2 nieokreślone) prześlik gliniany pierścionek metalowy przedmiot żelazny (klucz)	16, 17, 27, 36, 47, 50, 87, 129, 159, 162, 169, 184, 185, 186 24, 25, 26, 27, 29, 30, 37, 39, 40, 48, 49, 51, 56 31, 41, 128 190 38 191 192	Wypełnisko obiektu Poziom użytkowy chaty Izolacja chaty Wkop pod belki konstrukcyjne ścian Zniszczony przez nowożytny grób narożnik SE chaty Wypełnisko dołka po centralnym słupie konstrukcyjnym Wypełnisko jamy gospodarczej wewnątrz chaty	

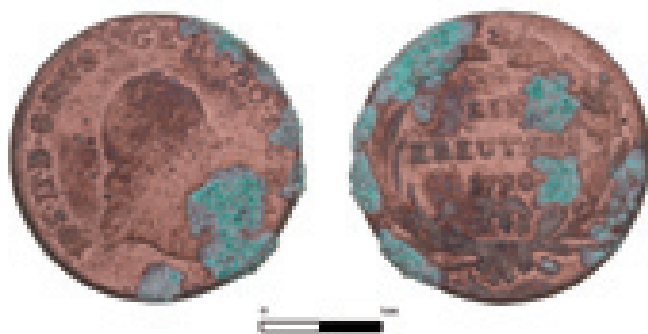
Tabela 1. Stratygrafia na stan. Plac św. Wojciecha.



Tabl. 1. Kielce, Plac św. Wojciecha. Ceramika z poziomu użytkowego chaty. 1, 3, 4, 6, 7 – ceramika z klepiska chaty na granicy warstwy polepy oraz spalenizny; 2,9 – ceramika z warstwy polepy (klepisko chaty); 5,8 – ceramika z warstwy spalenizny poniżej klepiska chaty; 10, 11 – ceramika z warstwy spalenizny związanej z piecem chaty. Rys. N. Glińska.



Ryc. 7. Kielce, Plac św. Wojciecha. Obiekt I: fundament XIX-wiecznego budynku. A – współczesny mur otaczający kościół św. Wojciecha; B – fundament XIX-wiecznego budynku; C – zniszczenia spowodowane przez gazociąg. Rys. N. Glińska.



Il. 1. Kielce, Plac św. Wojciecha. Austriacka moneta Kreuzer, wybita w 1790 roku.

[tabela 1: lp. III]. W obrębie warstwy 1, wyróżnionej poniżej północno-zachodniej części fundamentów, znaleziono austriacką monetę Kreuzer, wybitą w 1790 roku [fot. 1], która stanowi podstawę do datowania omawianych jednostek stratygraficznych na wiek XVIII. Warstwy te w dużej mierze zniszczyły znajdujące się poniżej układy wczesnośredniowieczne. Ponadto omawiane nawarstwienia zostały przecięte przez XVIII-wieczne wkopy grobowe, związane z istniejącym tutaj cmentarzem przykościelnym.

Odsłonięto tu 28 grobów, z przełomu XVIII/XIX wieku [tabela 1: lp. IV]. Ponadto w trakcie eksploracji często odkrywano rozwleczone kości ludzkie lub fragmenty trumien, pochodzące z silnie zniszczonych przez późniejsze wkopy pochówków. Zmarli byli składani zarówno na linii północ-południe, z głowami skierowanymi na ogół na północ (wyjątek stanowił tutaj szkielet z ob. 5, z czaszką na południe), jak i na linii wschód-zachód, o orientacji zachodniej (za wyjątkiem ob. 35, w którym czaszka skierowana była na wschód). W większości z nich nie było materiału zabytkowego (groby bez „wyposażenia”). Znajdowano czasami ceramikę nowożytną, pochodzącą zapewne z przeciętych przez wkopy grobowy nawarstwień XVIII-wiecznych, lub wczesnośredniowieczną, związaną ze zniszczonymi starszymi warstwami. W niektórych grobach odkryto medaliki lub pierścionki miedziane albo koraliki. W obiekcie nr 16 znaleziono krzyżyk miedziany, a w obiekcie nr 21 fragment tkaniny, zachowany przy czaszce zmarłego, pochodzący prawdopodobnie z nakrycia głowy. Ponadto w obrębie wkopów grobowych zarejestrowano fragmenty trumien oraz przedmioty żelazne, w większości gwoździe.

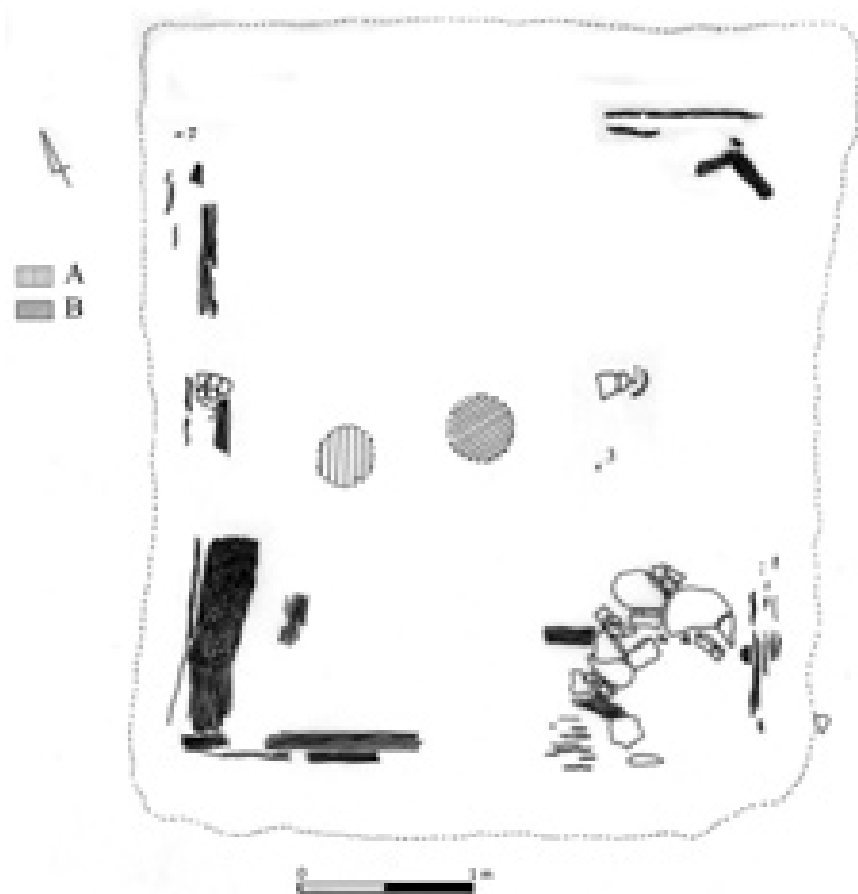
Z okresem wczesnego średniowiecza można wiązać odkryte na stanowisku pozostałości obiektu II – drewnianej chaty półziemiankowej [tabela 1: lp. VI], omówionej niżej, oraz zachowane szczątkowo inne warstwy wczesnośredniowieczne [tabela 1: lp. V], które zostały silnie zniszczone przez nowożytny wkopy grobowe. Z tego powodu oraz ze względu na ich podobną barwę do nawarstwień XVIII-wiecznych uchwycono je tylko w kilku miejscach w obrębie wykopu, wyłącznie w ich spągowej części. Ze względu na brak relacji stratygraficznych z obiektem II oraz nieliczny materiał zabytkowy, nie udało się ustalić ich funkcji oraz dokładnej chronologii.



Il. 2. Kielce, Plac św. Wojciecha. Fragment zachowanego narożnika chaty.

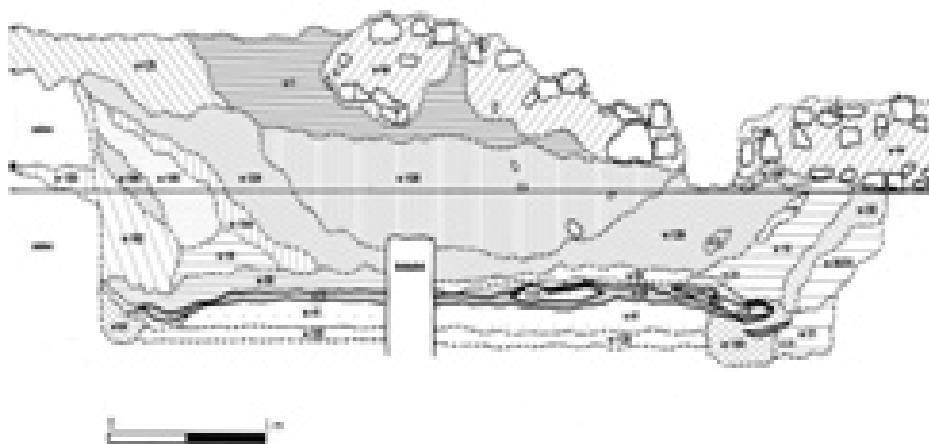


Il. 3. Kielce, Plac św. Wojciecha. Destrukt pieca kamiennego.



Ryc. 8. Kielce, Plac św. Wojciecha. Obiekt II: wczesnośredniowieczna chata. A – jamka służąca do przechowywania żywności; B – słup centralny podtrzymujący konstrukcję dachu; 1, 2 – miejsce znalezienia fragmentów naczynia z białej gliny kaolinowej; 3 – wkop pod ofiarę zakładzinową(?) Rys. N. Glińska.

Eksplozacja obiektu II – wczesnośredniowiecznej chaty półziemiankowej [ryc. 8], była utrudniona przez konieczność pozostawienia świadków poniżej fundamentów nowożytnego budynku (obiekt I) oraz w miejscu instalacji elektrycznej i gazowej, co spowodowało konieczność prowadzenia prac na pięciu małych odcinkach. Ponadto opisywane relikty zostały silnie zniszczone przez XVIII-wieczne nawarstwienia, w tym nowożytny wkop pod słup(?), który przeciął pozostałości belki zachodniej ściany obiektu, oraz poprzez liczne wkopy grobowe, sięgające spągowej części chaty. Jeden z grobów zniszczył narożnik południowo-wschodni budynku, inne, leżące nad wschodnią ścianą chaty, utrudniły uchwycenie jej pełnych wymiarów. Obiekt II zarejestrowano na głębokości 80 cm od współczesnego poziomu chodnika, jednak jego nienaruszone wypełnisko odkryto dopiero na głębokości ok. 120 cm od współczesnego poziomu chodnika. Miał on zarys czworokątny, zbliżony do kwadratu, o wymiarach 4,1x4,6 m. Budynek był zorientowany



Ryc. 9. Kielce, Plac św. Wojciecha. Profil obiektu II. Rys. N. Glińska.

mniej więcej wzdłuż osi północ-południe. Poziom użytkowy chaty, w postaci pomarańczowej, silnie przepalanej gliny uchwycono na głębokości ok. 150 cm od współczesnego poziomu chodnika, co pozwala przypuszczać, że pierwotnie była ona zagłębiona w ziemi ok. 50-70 cm od ówczesnego poziomu gruntu. Poniżej klepiska zalegała cienka warstewka spalenizny, prawdopodobnie po drewnianym utwardzeniu „podłogi”. W trakcie eksploracji narożnika południowo-zachodniego oraz północno-wschodniego zaobserwowano fragmenty zwęglonych belek drewnianych, ułożonych na zrąb [fot. 2]. Spalone belki uchwycono także na południowej, wschodniej oraz zachodniej ścianie obiektu, natomiast w północnej części jedynie warstewkę spalenizny. Po zewnętrznej stronie ścian budynku odkryto przylegającą do nich warstwę twardej, żółto-różowej gliny, zinterpretowanej jako izolacja, ocieplenie i utwardzenie ścian chaty. Podobną izolację oraz utwardzenie podłogi stanowiły być może dwie warstwy białej oraz jasnożółtej gliny przedzielone cienką warstewką koloru jasnoszarego, zalegające pod właściwym poziomem użytkowym budynku. W południowo-wschodnim narożniku chaty odsłonięto destrukcję pieca kamiennego [fot. 3] w postaci kilku dużych kamieni ułożonych w półokrąg, fragmentów polepy, węgla drzewnych oraz warstwy spalenizny. W centralnej części obiektu znajdował się dołek posłupowy, będący pozostałością po słupie podtrzymującym konstrukcję dachu. Około 40 cm na zachód od słupa zarejestrowano małą jamę w przekroju trapezową o głębokości ok. 25 cm, służącą najprawdopodobniej do przechowywania pożywienia. W profilu czytelne są płaskie dno i pionowe ścianki [ryc. 9].

Obiekt II został zinterpretowany jako drewniana chata półziemiankowa. Budynek wzniesiony był techniką zrębową. Konstrukcja dachu była podtrzymywana przez słup, umieszczony w centralnej części chaty (socha). W południowo-wschodnim narożniku znajdował się kamienny piec; wejście prowadziło najprawdopodobniej od strony północnej. Belki „fundamentowe” zostały intencjonalnie obłożone gliną celem zabezpieczenia ich od wilgoci podłoża (piasek), natomiast powierzchnia wnętrza chaty składała się z kilku warstw polepy. Hipo-



Il. 4. Kielce, Plac św. Wojciecha. Rekonstrukcja odkrytego budynku znajduje się w Muzeum Historii Kielc.

tetyczna rekonstrukcja chaty wykonana w oparciu o literaturę przedmiotu⁷¹, znajduje się w Muzeum Historycznym Kielc [fot. 4]⁷².

ANALIZA MATERIAŁU ZABYTKOWEGO

W trakcie przeprowadzonych badań wydobyto 1542 fragmenty ceramiki wczesnośredniowiecznej, z czego 1206 ułamków naczyń z nawarstwieniami związanymi z obiektem II oraz z pozostałymi warstwami wczesnośredniowiecznymi. Na potrzeby tego opracowania analizie poddano 1188 fragmentów, pochodzących z wypełniska wczesnośredniowiecznej, półziemiankowej chaty. Należy jednak przypomnieć, że eksploracja oraz właściwa interpretacja odkrywanych relikwów, zostały znacznie utrudnione poprzez konieczność pozostawienia licznych świadków oraz prowadzenia prac warstwami mechanicznymi w obrębie pięciu małych odcinków. Ponadto północna część chaty zalegała poza zasięgiem planowanych prac budowlanych, po wewnętrznej stronie muru otaczającego teren kościoła św. Wojciecha i została przebadana oddzielnie. Z uwagi na te trudności oraz świadomość, że wśród materiału, wydobytego z wypełniska obiektu, mogły znaleźć się fragmenty naczyń, zalegające pierwotnie poza jego zasięgiem, w obrębie omawia-

⁷¹ R. Barycz-Gupieniec, *Studia nad drewnianym budownictwem w średniowiecznej Polsce na tle porównawczym*, Łowicz 2000; P. Donat, *Haus, Hof und Dorf in Mitteleuropa vom 7 bis 12 Jahrhundert*, Berlin 1980; Z. Kobyliński, *Struktury osadnicze na ziemiach polskich u schyłku starożytności i w początkach wczesnego średniowiecza*, Wrocław 1988; P. Salkovskiy, *Häuser in der frühmittelalterlichen slawischen Welt*, Nitra 2001; A. Caune, *Żiliszca Rigi XII-XIV w.*, Riga 1984.

⁷² W. Gliški, N. Ziemińska, *Sprawozdanie z badań archeologicznych na Placu św. Wojciecha w Kielcach przeprowadzonych w latach 2006-2007*, w: *Między Wisłą a Pilicą. Studia i Materiały Historyczne*, pod red. J. Szczepańskiego, t. 9, Kielce 2009, s. 133-171.

I			II	III						IV	V	VI			VII								VIII		IX	
1	2	2		1	2	3	4	5	6			1	2	3	1	2	3	4	5	6	7	8	1	2		

Ryc. 10. Kielce, Plac św. Wojciecha. Tabełaryczny kwestionariusz cech ceramiki.

I. Numer inwentarzowy oraz lokalizacja fragmentu:

- 1) Numer inwentarzowy
- 2) Numer warstwy
- 3) Numer tablicy

II. Rodzaj fragmentu:

- a) Brzeg
- b) Szyjka
- c) Górna część brzuśca
- d) Załom brzuśca
- e) Dolna część brzuśca
- f) Krawędź dna i dolnej części brzuśca
- g) Środkowa część dna

III. Cechy metryczne:

- 1) Kategoria wielkościowa (I, II, III)
- 2) Grubość ścianki (podana w milimetrach)
- 3) Grubość dna (podana w milimetrach)
- 4) Średnica wylewu (podana w centymetrach)
- 5) Średnica maksymalnej wydętości brzuśca (podana w centymetrach)
- 6) Średnica dna (podana w centymetrach)

IV. Grupa surowcowa (I, II, III, IV)**V. Powierzchnia fragmentu:**

- a) Gładka
- b) Szorstka
- c) Chropowata

VI. Barwa:

- 1) Na zewnętrznej powierzchni fragmentu
- 2) Na wewnętrznej powierzchni fragmentu
- 3) Na przełomie
 - a) szara, ciemnoszara, brunatna lub czarna
 - b) ceglasta, ceglasto – szara, ceglasto – żółta, pomarańczowa
 - c) żółta, szaro – żółta
 - d) biała, jasnoszara lub kremowa

VII. Technika wykonania:

- 1) Lepienie:
 - a) Technika ugniatania
 - b) Technika taśmowo – ślizgowa
- 2) Wygładzanie powierzchni zewnętrznej:
 - a) Wygładzanie
 - b) Obtaczanie
- 3) Wygładzanie powierzchni wewnętrznej:
 - a) Wygładzanie
 - b) Obtaczanie
- 4) Wklęsłe dno
- 5) Pierścień dookolny
- 6) Bruzda dookolna
- 7) Podsypka
- 8) Ślady po odcinaniu naczynia od koła:
 - a) Podcinanie dna
 - b) Odcinanie dookolne
 - c) Podważanie

VIII. Ornament:

- 1) Rodzaj ornamentu, układ motywów zdobniczych oraz głębokość ornamentu:
Wg ryc. nr 4
 - 2) Strefy zdobienia:
 - a) Wewnętrzna część wylewu
 - b) Zewnętrzna część wylewu
 - c) Szyjka
 - d) Górna część brzuśca
 - e) Cały brzusec
- IX. Znaki garncarskie**

nego materiału wydzielono grupę 194 ułamków naczyń, które zostały wydobyte metodą plastyczną ze spągowych partii obiektu II. Z uwagi na niewielką liczebność zbioru fragmentów ceramiki o pewnym kontekście stratygraficznym, zdecydowano się na analizę pozostałej części materiału z wypełniska obiektu. Zbiór ten został potraktowany jedynie jako materiał pomocniczy. Jeśli dana cecha była obserwowana w znacznym procencie wypadków w obrębie skorup ze spągowej partii obiektu oraz z reszty wypełniska, uznawano ją za cechę charakterystyczną dla całego zbioru. Jeśli natomiast pewnych aspektów wśród ceramiki z wypełniska nie zauważono w obrębie fragmentów naczyń o pewnym kontekście stratygraficznym, cechy takiej nie brano pod uwagę w trakcie dalszej analizy.

Ze względu na postulowaną ostatnio w literaturze przedmiotu⁷³ potrzebę formalizacji zapisu cech materiału ceramicznego oraz rezygnację z nieprecyzyjnych oraz często niepełnych opisów słownych, a także ze względu na charakter opracowywanego zespołu ceramicznego: duże rozdrobnienie fragmentów oraz brak całych naczyń (poza jednym zrekonstruowanym egzemplarzem), opis materiału sporządzono na podstawie przygotowanego wcześniej tabelarycznego kwestionariusza cech [ryc. 10]. Na dobór cech uwzględnionych w kwestionariuszu oraz jego formę wpłynęły również dotychczasowe prace poświęcone problematyce analizy opisowej oraz opracowane już projekty sformalizowanego zapisu cech⁷⁴. Jako opisywaną jednostkę przyjęto pojedynczy fragment ceramiki.

⁷³ M. Parczewski, *Projekt kwestionariusza cech naczyń ceramicznych z okresu wczesnego średniowiecza*, Sprawozdania Archeologiczne, t. 29, 1977, s. 221-247, A. Buko, *Problemy analizy opisowej wyrobów garncarskich zachowanych fragmentarycznie*, Kwartalnik Historii Kultury Materialnej, t. 27, z. 2, 1979, s. 187-207, Idem, (rec.) M. Parczewski, *Projekt kwestionariusza cech naczyń ceramicznych z okresu wczesnośredniowiecza*, Sprawozdania Archeologiczne, t. 32, 1980, s. 328-335, Idem, *Wczesnośredniowieczna ceramika sandomierska*, Wrocław 1981, s. 30-59, Idem, *O niektórych aspektach opisu wyrobów garncarskich*, Archeologia Polski, t. 29, 1988, s. 210-219, Idem, *Ceramika wczesnopolska. Wprowadzenie do badań*, Wrocław, 1990, s. 222-244, 253-257.

⁷⁴ M. Parczewski, *Projekt ...*, s. 328-335, Idem, *Plaskowyz Głubczycki we wczesnym średniowieczu*, Kraków, 1982; A. Buko, *Wczesnośredniowieczna ceramika...*, aneks I; U. Maj, *Stradów, stanowisko I. Część I. Ceramika wczesnośredniowieczna*, Kraków 1990; J. Okoński, *Keramik aus der Burg von Zawada, Gem. Tarnów – EinVerfahren zur Registrierung von Merkmalen und die Analysenmöglichkeiten w: Slawische Keramik In Mitteleuropa vom 8. Bis zum 11. Jahrhundert. Terminologie und Beschreibung*, red. L. Poláček, Brno 1995, s. 51-63; P. Rzeźnik, *Ceramika naczyniowa z Ostrowa Tumskiego we Wrocławiu w X-XI wieku*, Poznań, 1995.

W wypadku fragmentów dwu- lub wieloelementowych (np. brzeg + szyjka, brzeg + szyjka + górna część brzuśca) zapis w rubryce II składał się z kilku liter np. ab, abc. Podział na kategorie wielkościowe przeprowadzono natomiast wyłącznie na podstawie rozmiaru zachowanego ułamka, bez względu na odcinek naczynia, z którego pochodził. Z tego względu kategorie fragmentów potraktowano wyłącznie jako cechę metryczną. Do I kategorii wielkościowej zaliczono fragmenty o powierzchni powyżej 50 cm², do II fragmenty mieszczące się w przedziale 5-50 cm², natomiast ułamki ceramiki poniżej 5 cm² zakwalifikowano do III kategorii.

Ze względu na dużą liczbę drobnych fragmentów i brak możliwości dokonywania pomiaru w stałych punktach⁷⁵, a także różne rozwiązania, stosowane przez badaczy w tym zakresie⁷⁶, grubość ścianek oraz dna zdecydowano się podawać określając jej minimalną oraz maksymalną wartość (jako przedział np. 4-8 mm).

Pod pojęciem surowiec kryje się rodzaj gliny, użytej do przygotowania masy garncarskiej oraz rodzaj, ilość, wielkość i rozmieszczenie domieszki schudzającej⁷⁷. Do określenia rodzaju gliny niezbędne są badania specjalistyczne. Pozwalają one na porównanie składu gliny użytej do wyrobów garncarskich na stanowisku z surowcami występującymi w regionie, a przez to określenie pochodzenia gliny lub wskazania produktów, będących importami⁷⁸. Na potrzeby tej pracy takich badań jednak nie przeprowadzono. Jako kryterium wydzielenia grup surowcowych posłużyły głównie obserwacje makroskopowe domieszki schudzającej oraz w niewielkim stopniu przy określaniu IV grupy surowcowej barwa powierzchni zewnętrznej, wewnętrznej oraz przelomu zachowanego fragmentu. Wartości graniczne pomiędzy klasami wielkościowymi domieszki wyznaczono za M. Parczewskim na poziomie 0,2-0,5 – 1,0-3,0 mm⁷⁹. Aby uniknąć błędów, jakie może za sobą prowadzić pomiar jedynie największych ziaren, obserwowano domieszkę główną oraz domieszkę towarzyszącą⁸⁰.

W obrębie omawianego zespołu wydzielono IV grupy surowcowe. Do I grupy zaliczono fragmenty wykonane z gliny żelazistej, o domieszce, której ziarna mieszczą się w przedziale 0,5-1 mm. Jako domieszka towarzysząca spotykane są także pojedyncze ziarna o wielkości do kilku mm. Barwa fragmentów ceramiki, zakwalifikowanych do tej grupy, jest bardzo zróżnicowana. Przeważają skorupy szare, ciemnoszare, czarne lub brunatne. Występują jednak także ceglaste i szarżółte oraz sporadycznie białe lub jasnoszare. Powierzchnia skorup jest na ogół szorstka. W analizowanym zespole grupa ta stanowiła 50% wszystkich fragmentów ceramiki. Ceramika ta przypomina grupę IV wg klasyfikacji Kazimierza Rad-

⁷⁵ A. Buko, *Wczesnośredniowieczna ceramika...*, s. 243, 246.

⁷⁶ M. Parczewski, *Plaskowyż Głubczycki...*, s. 44; U. Maj *Stradów...*, s. 14; P. Rzeźnik, *Ceramika naczyniowa...*, s. 25.

⁷⁷ W. Hołubowicz, *Garncarstwo wiejskie zachodnich terenów Białorusi*, Toruń 1950, s. 33-36; Idem, *Garncarstwo wczesnośredniowieczne Słowian*, Studia Archeologiczne, 1, 1965, s. 7-13.

⁷⁸ A. Buko, *Wczesnośredniowieczna ceramika...*, s.61, Idem, *Ceramika wczesnopolska...*, s. 31-33.

⁷⁹ M. Parczewski, *Plaskowyż Głubczycki...*, s. 40, patrz też: W. Hołubowicz, *Garncarstwo wczesnośredniowieczne...*, s. 11; W. Szymański, *Szeligi pod Płockiem na początku wczesnego średniowiecza*, Wrocław, 1967, s. 13.

⁸⁰ P. Rzeźnik, *Ceramika naczyniowa...*, s. 12.

wańskiego⁸¹, która w Krakowie występowała w końcu X i w 1. poł. XI w. W odniesieniu do ceramiki sandomierskiej, grupa ta pod względem domieszki schudzającej odpowiada najbardziej III grupie surowcowej⁸².

II grupa surowcowa zawiera fragmenty ceramiki wykonane z gliny żelazistej o drobnej domieszce, której ziarna mieszczą się w przedziale do 0,2 mm lub 0,2-0,5 mm. Jako domieszka towarzysząca występują ziarna piasku lub żwiru o wielkości 0,5-1 mm, choć spotykane są także pojedyncze ziarna o wielkości do kilku mm. Barwa fragmentów ceramiki, zakwalifikowanych do tej grupy jest bardzo zróżnicowana. Przeważają skorupy szare, ciemnoszare, czarne lub brunatne. Występują jednak także ceglaste i szarżółte oraz sporadycznie białe lub jasnoszare. Powierzchnia skorup jest na ogół gładka, występują też jednak fragmenty o powierzchni szorstkiej lub chropowatej. W analizowanym zespole grupa ta stanowiła 44% wszystkich fragmentów ceramiki. Ceramika ta przypomina grupę VI wg klasyfikacji Kazimierza Radwańskiego dla Krakowa⁸³ i IV wg Andrzeja Buko dla Sandomierza⁸⁴. Ceramika ta pojawia się w Krakowie w X wieku, lub nawet na przełomie IX i X wieku, ale okres jej dominacji w materiale przypada na XI- połowę XIII wieku.

Surowcem dla grupy III stała się glina z domieszką bardzo dużej ilości ziaren o wielkości ok. 0,5 mm. Jako domieszka towarzysząca występują pojedyncze ziarna o wielkości do 1 mm. Ceramika posiada barwę na ogół szarą, brunatną, żółtą lub ceglastą, sporadycznie pojawiają się tu jednak również fragmenty w kolorze białym lub jasnoszarym. Faktura powierzchni jest szorstka, sporadycznie chropowata. W analizowanym zespole grupa ta stanowiła 5% wszystkich fragmentów ceramiki.

Grupa IV charakteryzuje się bardzo drobną domieszką, mieszczącą się w przedziale do 0,2 lub 0,2-0,5 mm. Jeśli występuje domieszka towarzysząca, to są to pojedyncze ziarna piasku i żwiru o wielkości do 1 mm. Cechą wyróżniającą tę grupę od pozostałych jest brak węgla wapnia, przy równoczesnej białej, jasnoszarej lub kremowej barwie (przynajmniej na jednej powierzchni fragmentu) oraz praktycznie niewidoczna lub drobna domieszka. Powierzchnia skorup jest gładka. W analizowanym zespole grupa ta stanowiła zaledwie 1% wszystkich fragmentów ceramiki. Wydaje się, że surowcem do produkcji tej ceramiki były gliny kaolinowe występujące na terenie regionu Gór Świętokrzyskich⁸⁵. Ceramika tej grupy odpowiada zapewne V grupie surowcowej, wydzielonej przez Andrzeja Buko w Sandomierzu⁸⁶. Wykonywana była z surowców trzeciorzędu łądowego, do

⁸¹ K. Radwański, *Wczesnośredniowieczna ceramika krakowska i zagadnienie jej chronologii*, Materiały Archeologiczne, 9, s. 16; Idem, *Kraków przedlokacyjny. Rozwój przestrzenny*, Kraków, 1975, s. 299-300.

⁸² A. Buko, *Wczesnośredniowieczna ceramika...*, s. 72.

⁸³ K. Radwański, *Wczesnośredniowieczna ceramika...*, s. 17; Idem, *Kraków przedlokacyjny...*, s. 301-302.

⁸⁴ A. Buko, *Wczesnośredniowieczna ceramika...*, s. 72-73.

⁸⁵ E. i J. Fijałkowsy, *O występowaniu glin garncarskich w rejonie Ostrowca Świętokrzyskiego* w: RMS, t. 6, 1970, s. 549; A. Buko, *Wczesnośredniowieczne produkcje garncarskie z tzw. glin białych na ziemi sandomierskiej*, w: *Naczynia białe w Polsce południowej i środkowej. Wstęp do problematyki badawczej*, pod red. A. Buko, L. Kajzer, Kielce – Łagów 2005, s. 31-32.

⁸⁶ A. Buko, *Wczesnośredniowieczna ceramika...*, s. 73.

dziś wykorzystywanych przez pracownie garncarskie na kielecczyźnie⁸⁷. Ceramika ta pojawiła się w Sandomierzu na początku XII wieku⁸⁸. Niestety, z uwagi na to, że w części publikacji, zwłaszcza starszych, brak dokładniejszego opisu surowca z jakiego wykonano białą ceramikę, trudno jest jednoznacznie stwierdzić, czy mamy do czynienia z ceramiką związaną z typem podkrakowskim z domieszką węglanu wapnia, czy też produkowaną z miejscowych złóż kaolinowych, wypalających się na kolor biały.

Przy rozróżnianiu faktury powierzchni fragmentów kierowano się zasadami stworzonymi przez Michała Parczewskiego⁸⁹.

Mimo wielu kontrowersji jakie wzbudza określanie barwy ceramiki⁹⁰ zdecydowano się na jej opisanie na powierzchni zewnętrznej, wewnętrznej oraz na przełomie, z uwzględnieniem tego czy analizowana powierzchnia jest jednobarna czy też nie. Starano się jednak nie wydzielać zbyt wielu barw, grupując je w zestawy podobnych do siebie odcieni.

Technika budowy naczyń we wczesnym średniowieczu była już tematem wielu opracowań⁹¹. Wśród omawianego materiału zaobserwowano technikę ugniatacia oraz technikę taśmowo-ślizgową. Przy określaniu technik lepienia jako wyznacznik ugniatacia uznano: nierówną powierzchnię, zwłaszcza po wewnętrznej stronie fragmentów, odciski oraz ślady zlepiania, charakteryzujące się nieregularnym rysunkiem szczegółowym bruzd, mało plastyczną glinę z gruboziarnistą domieszką, różną grubość ścianek naczynia⁹². Natomiast jako wyznacznik techniki taśmowo-ślizgowej uznano: równą powierzchnię, brak śladów ugniatacia, regularne rysy w miejscu złączenia taśm, bardziej plastyczną glinę z drobnoziarnistą domieszką, równą grubość ścianek⁹³. Dużym utrudnieniem przy określaniu rodzaju techniki jaką wykorzystywał garncarz przy budowie ścianek było dosyć znaczne rozdrobnienie materiału. W wypadku wielu fragmentów oznaczenie to nie jest pewne, zaś w innych było to wręcz niemożliwe. Powierzchnie naczyń były zazwyczaj wykańczane za pomocą wygładzania lub obtaczania.

W omawianym zbiorze zaobserwowano fragmenty pochodzące z naczyń wykonanych techniką taśmowo-ślizgową oraz w całości lub w dużym stopniu obtaczanych. Grupa ta jednak nie jest liczna. Zdecydowana większość ułamków ceramiki wskazuje ślady obtaczania jedynie po jednej ze stron ścianki lub nierówny zasięg obtaczania po obu stronach ścianki. Na niektórych widoczne były ślady zarówno

⁸⁷ A. Buko, *Wczesnośredniowieczna ceramika...*, s. 80-85.

⁸⁸ A. Buko, *Wczesnośredniowieczna ceramika...*, s. 197; Idem, *Ceramika wczesnopolska...*, s. 55.

⁸⁹ M. Parczewski, *Projekt...*, s. 227; Idem, *Plaskowyz Głubczycki...*, s. 35, 44.

⁹⁰ W. Szymański, *Szeligi...*, s. 14; A. Buko, *Problemy analizy opisowej...*, s. 199; Idem, *Wczesnośredniowieczna ceramika...*, s. 105; M. Parczewski *Plaskowyz Głubczycki...*, s. 44.

⁹¹ W. Hołubowicz, *Garncarstwo wiejskie...*, s. 125-143; Idem, *Garncarstwo wczesnośredniowieczne...*, s. 14-30; K. Radwański, *Wczesnośredniowieczna ceramika...*, s. 33-36; Idem, *Kraków przedlokacyjny...*, s. 310-315; A. Buko, *Wczesnośredniowieczna ceramika...*, s. 87-95; Idem, *Ceramika wczesnopolska...*, s. 105-119; M. Parczewski, *Plaskowyz Głubczycki...*, s. 40-44; P. Rzeźnik, *Ceramika naczyniowa...*, s. 44-60.

⁹² W. Hołubowicz, *Garncarstwo wiejskie...*, s. 160-161; Idem, *Garncarstwo wczesnośredniowieczne...*, s. 20-21; A. Buko, *Wczesnośredniowieczna ceramika...*, s. 87-88; Idem, *Ceramika wczesnopolska...*, s. 106.

⁹³ W. Hołubowicz, *Garncarstwo wiejskie...*, s. 161; Idem, *Garncarstwo wczesnośredniowieczne...*, s. 21, A. Buko, *Ceramika wczesnopolska...*, s. 106.

po obtaczaniu, jak i po wygładzaniu. Cechy te zaobserwowano również na wielu fragmentach, pochodzących z górnych części garnków. Na tej podstawie można przypuszczać, że większość naczyń była obtaczana jedynie w górnej partii oraz, iż obtaczanie miało charakter jedynie wygładzający. W wypadku omawianego zespołu ceramicznego rozróżnienie między obtaczaniem formującym oraz wygładzającym oraz określenie zasięgu obtaczania nie było jednak zawsze możliwe, ze względu na brak całych naczyń oraz przeważającą część raczej niewielkich fragmentów, pochodzących ze środkowych partii. Trudno, dokładniej powiedzieć, jaki procent naczyń zostało obtoczonych jedynie w górnej partii, a jaki w całości. Część ułamków ceramiki nosi również ślady wykonania w technice ugniatania.

W Krakowie naczynia wykonane techniką taśmowo-ślizgową i obtaczane na krawędzi Kazimierz Radwański datuje na VI- połowę IX wieku⁹⁴. Takie cechy wykazują m.in. naczynia wykonane z surowca grupy I (biała ceramika podkrakowska). Od połowy X wieku na naczyniach białych obserwuje się obtaczanie dochodzące często do załomu brzuśca, a nawet nieznacznie go przekraczające. Nieco inaczej prezentują się materiały, pochodzące z Sandomierza. Większość z nich została wykonana techniką ugniatania wałeczkową lub wałeczkową i pierścieniowo-taśmową. Kilkanaście fragmentów było jedynie górą obtaczanych. Grupa ta jest datowana na IX- połowę X wieku⁹⁵ wg Elżbiety Dąbrowskiej ceramika obtaczana w górnych partiach, wykonana z glin żelazistych (grupa III B) występuje w Małopolsce w IX- X wieku⁹⁶. Na przełomie IX i X wieku obok ceramiki grupy III pojawia się ceramika całkowicie obtaczana⁹⁷. Ceramika ta występuje do przełomu XII-XIII wieku⁹⁸. Ceramika obtaczana w całości lub w znacznej części, wykonana na ogół z surowca grupy VI w Krakowie pojawia się w XI wieku. W Sandomierzu w okresie 2. poł. X- koniec XI wieku⁹⁹, przy czym były to wciąż naczynia lepiące techniką ugniatania. W końcu XI lub na początku XII wieku w Sandomierzu wprowadzono technikę taśmowo-ślizgową¹⁰⁰, natomiast od początku XII do połowy XIII w. naczynia były w większości wykonane techniką taśmowo-ślizgową oraz całkowicie obtaczane¹⁰¹.

Jako podstawę do wyróżnienia poszczególnych typów brzegów w omawianym materiale przyjęto kąt wychylenia brzegu oraz kształt i stopień rozwinięcia trzech stron krawędzi naczynia, które określono za Michałem Parczewskim¹⁰² jako stronę wewnętrzną, zewnętrzną oraz dolną. Za wzorem Urszuli Maj¹⁰³ starano się stworzyć system w pewnym sensie otwarty, w którym istnieje możliwość uzupełniania o dalsze typy brzegów. Za przykładem U. Maj przyjęto również oznaczenia poszcze-

⁹⁴ K. Radwański, *Wczesnośredniowieczna ceramika...*, s. 33; Idem, *Kraków przedlokacyjny...*, s. 310-311.

⁹⁵ A. Buko, *Wczesnośredniowieczna ceramika...*, s. 188.

⁹⁶ E. Dąbrowska, *Uwagi o chronologii najstarszej wczesnośredniowiecznej ceramiki w Małopolsce*, Sprawozdania z posiedzeń komisji PAN, styczeń-czerwiec, 1963, s. 58; Eadem, *Wielkie grody dorzecza górnej Wisły*, Wrocław 1973, s. 43.

⁹⁷ E. Dąbrowska, *Wielkie grody...*, s. 43.

⁹⁸ E. Dąbrowska, *Uwagi o chronologii...*, s. 58.

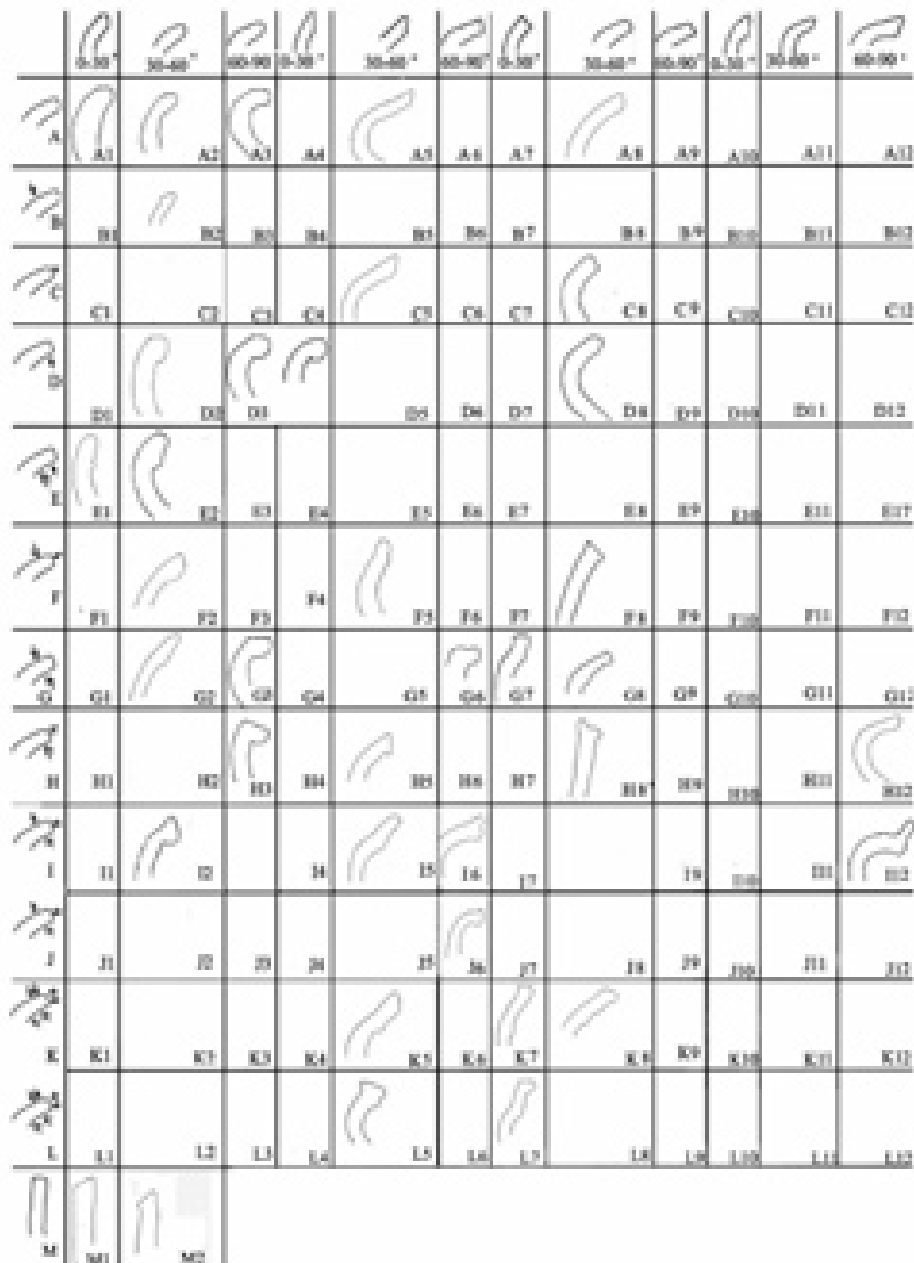
⁹⁹ A. Buko, *Wczesnośredniowieczna ceramika...*, s. 145-151.

¹⁰⁰ A. Buko, *Wczesnośredniowieczna ceramika...*, s. 197.

¹⁰¹ A. Buko, *Wczesnośredniowieczna ceramika...*, s. 151-153.

¹⁰² M. Parczewski, *Projekt...*, ryc. 5.

¹⁰³ U. Maj, *Stradów...*, s. 16, ryc. 6.



Ryc. 11. Kielce, Plac św. Wojciecha. Typologia form brzegów.

gólnych typów dużymi literami alfabetu oraz cyframi arabskimi. Równocześnie, uznając kąt wychylenia brzegu oraz kształt i stopień rozwinięcia trzech stron krawędzi za cechy tak samo istotne, typologię brzegów stworzono w postaci swobodnego układu współrzędnych, gdzie literami alfabetu oznaczono stopień rozwinięcia, natomiast cyframi kąt wychylenia oraz kształt brzegu [ryc. 11]. W ten sposób dany typ brzegu jest definiowany automatycznie przez obydwie cechy. Równocześnie brzegi podobne do siebie powinny się znaleźć w tym układzie, bądź w pionie, albo w poziomie, obok siebie. Granice wychylenia kąтового, definiujące brzegi słabo, średnio oraz mocno wychylone, przyjęto za Michałem Parczewskim¹⁰⁴. Brzegi proste mieszczą się w przedziale – 10s-10s, brzegi słabo wychylone w przedziale 10s-30s, brzegi średnio wychylone 30s-60s, natomiast mocno wychylone >60s.

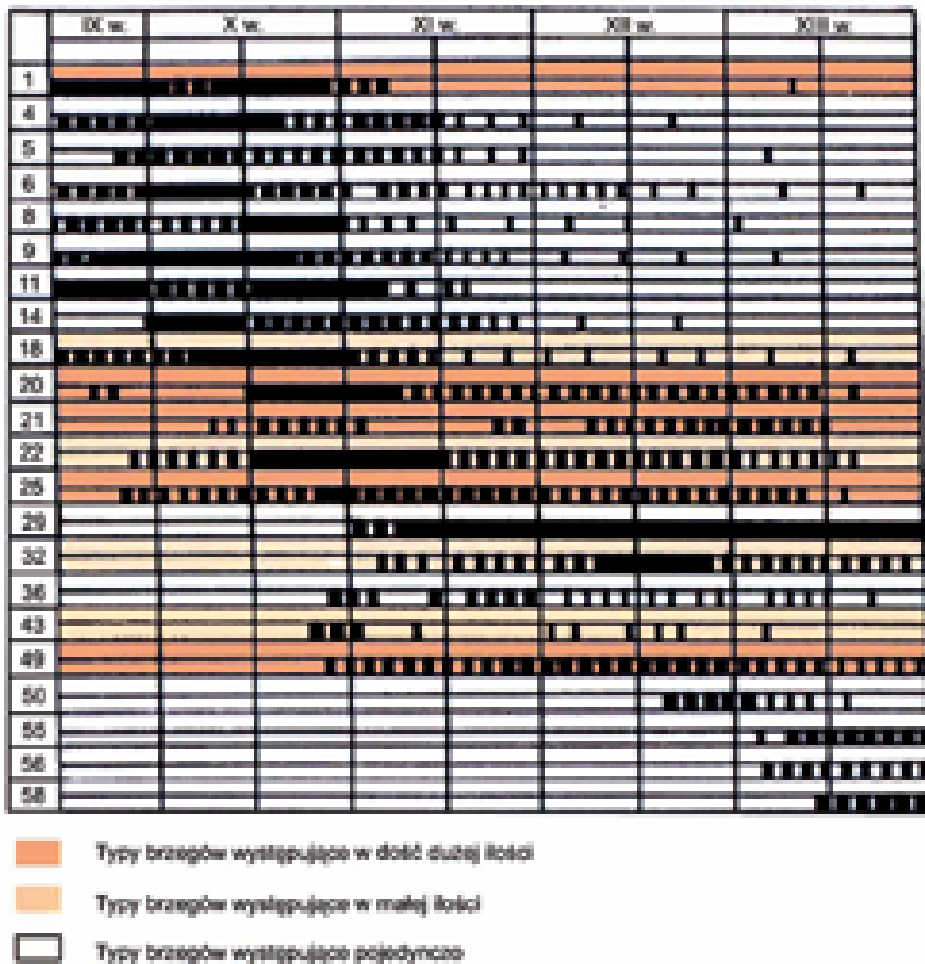
Do grupy A zaliczono brzegi proste, czyli takie, w których każda z krawędzi jest wycinkiem prostej lub krzywej ciągłej. Grupy B – D obejmują brzegi słabo rozwinięte, tzn. takie, w których przynajmniej jedna linia, wyznaczająca krawędź brzegu została jednokrotnie załamana. W wypadku grupy B jest to krawędź wewnętrzna, w wypadku grup C krawędź zewnętrzna, natomiast w wypadku grup D krawędź dolna. Grupa E zawiera brzegi, których krawędź dolna została dwukrotnie załamana, natomiast dwie pozostałe są proste. Grupy F – H to brzegi średnio rozwinięte, w których linie wyznaczające dwie spośród trzech krawędzi zostały jednokrotnie załamane. W grupie F są to krawędzie – wewnętrzna oraz zewnętrzna. W grupie G wewnętrzna oraz dolna. Natomiast w grupie H krawędź zewnętrzna i dolna. Grupy I, J obejmują brzegi rozwinięte, w których wszystkie linie, wyznaczające krawędzie brzegu zostały jednokrotnie załamane. Brzegi te rozdzielono na grupy ze względu na wyraźne różnice morfologiczne. Grupy K, L obejmują brzegi mocno rozwinięte, w których przynajmniej jedna z linii, wyznaczających krawędzie została przynajmniej dwukrotnie załamana, a pozostałe przynajmniej jednokrotnie. Podstawą do podziału na dalsze grupy były różnice formalne między poszczególnymi typami. Grupa M zawiera brzegi, pochodzące z naczyń z cylindryczną szyjką.

Cyfra 1 oznacza brzeg o zaokrąglonej krawędzi zewnętrznej, słabo wychylony. Grupa 2 obejmuje brzegi o zaokrąglonej krawędzi zewnętrznej, średnio wychylone. Grupa 3 brzegi o zaokrąglonej krawędzi zewnętrznej mocno wychylone. Typ 4-6 to brzegi o prostej krawędzi zewnętrznej, ściętej prostopadłe do linii wylewu, przy czym grupa 4 to brzegi słabo wychylone, 5 średnio wychylone, natomiast 6 mocno wychylone. Do grupy 7-9 zaliczono brzegi o prostej krawędzi zewnętrznej, ściętej do zewnątrz. Grupa 7 to brzegi słabo wychylone, grupa 8 średnio wychylone, a 9 mocno wychylone. Grupy 10-12 obejmowały brzegi o prostej krawędzi wewnętrznej, ściętej do wewnątrz. Typ 10 zawierał brzegi słabo, typ 11 średnio, a 12 mocno wychylone.

W obrębie grupy M, do której zakwalifikowano naczynia z cylindryczną szyjką, wyróżniono dwa typy, niezależnie od omówionego wyżej podziału.

Do stworzenia klasyfikacji brzegów, wykorzystano wszystkie wczesnośredniowieczne brzegi z całego zbioru. Aby rozróżnić typy brzegów, do których zakwalifikowano fragmenty ze spągu chaty, oznaczono je kolorem czarnym. Typy brzegów, do których zaliczono tylko materiał z wypełniska obiektu, oznaczono kolorem szarym [ryc. 11].

¹⁰⁴ M. Parczewski, *Projekt...*, ryc. 4.



Ryc. 12. Kielce, Plac św. Wojciecha. Porównanie procentowego występowania wyróżnionych typów brzegów z klasyfikacją utworzoną przez K. Radwańskiego dla Krakowa.

Porównanie procentowego występowania wyróżnionych typów brzegów z klasyfikacją utworzoną przez Kazimierza Radwańskiego dla Krakowa¹⁰⁵ pozwoliło na dalsze wnioski chronologiczne [ryc. 12]. Najliczniej występującą grupę (17%) tworzyły brzegi, które odpowiadają typowi 1 wśród ceramiki krakowskiej. Dostę często występowały również brzegi typu 20, 21, 25 i 49. Typy te stanowiły łącznie połowę wszystkich brzegów w omawianym zbiorze. Ponadto zaobserwowano również brzegi typu 18, 22, 32 i 43 oraz w pojedynczych egzemplarzach typ 4, 5, 6, 8, 9, 11, 14, 29, 36, 50, 55, 56 i 58. Biorąc pod uwagę ścisły czas występowania poszczególnych typów w Krakowie, chronologię całego zbioru należałoby wyzna-

¹⁰⁵ K. Radwański, *Wczesnośredniowieczna ceramika...*, s. 61-64, ryc. 38,39; Idem, *Kraków przedlokacyjny...*, s. 356-360, ryc. 128, 129.

czyć pomiędzy XI a XIII wiekiem [ryc. 12]. Należy jednak zawsze pamiętać, że ceramika nie jest precyzyjnym wyznacznikiem chronologii i nie da się wyznaczyć ściśle czasu jej funkcjonowania. Ponadto nie można wykluczyć, że typy brzegów i w ogóle naczyń, które pojawiły się w Krakowie, grodzie o szczególnym znaczeniu w Małopolsce i w Polsce, np. w X wieku, w innych ośrodkach mogły się pojawić z pewnym opóźnieniem¹⁰⁶. Z drugiej strony mając na uwadze dużą liczbę typów, które w Krakowie wiązane są z X i 1. poł. XI wieku, zwłaszcza występowanie w omawianym zespole w dużej ilości typu 1 wg klasyfikacji Kazimierza Radwańskiego, nie można wykluczyć, że obiekt ten powstał w XI wieku. Równocześnie wystąpienie w opracowywanym materiale zaledwie 5 fragmentów ceramiki zaliczanych do grupy brzegów średniowiecznych (typy 50, 55, 56 i 58) może wskazywać, że znalazły się one w wypełniku obiektu przypadkowo. Sumując te uwagi, wydaje się, że chronologię omawianego zespołu ceramicznego na podstawie typologii przybrzeżnych partii naczyń należałoby najprawdopodobniej wyznaczyć na XI- (zapewne jego koniec) XIII wiek. Należy jednak jeszcze raz z całą mocą podkreślić, że porównanie występowania procentowego brzegów w niezbyt licznych zbiorze nie jest nigdy do końca wiarygodnym elementem datowania.

Analiza materiału ceramicznego powinna się tradycyjnie kończyć stworzeniem typologii form naczyń, co stałoby się podstawą do dalszych studiów porównawczych¹⁰⁷. Jednak z uwagi na duże rozdrobnienie analizowanego zespołu, oraz brak (poza jednym) choćby rekonstruowanych w całości form naczyń, co uniemożliwiło rzetelną obserwację wielu cech morfologicznych, uznano, że typologia taka byłaby nieuzasadniona i nie oddawałaby rzeczywistego zróżnicowania formalnego. Jednakże podjęto próbę zakwalifikowania do istniejących już typologii tych fragmentów naczyń, które zachowały się lub zostały zrekonstruowane w stopniu pozwalającym na analizę. Niestety, jedynie 17 fragmentów naczyń pozwoliło na rekonstrukcję formy. W odniesieniu do klasyfikacji stworzonej przez Andrzeja Buko dla Sandomierza¹⁰⁸ siedem naczyń należałoby zakwalifikować do I Rodziny Form [Tabl. 2:1,4, 4:1,3, 10:1, 11:2, 12:4], siedem do V RF [Tabl. 3:1,2,3 12:1, 14:1,2, 16], jedno do IV RF [Tabl.7:1], natomiast dwa fragmenty brzegów, pochodzących z naczyń o cylindrycznej szyjce, należy najprawdopodobniej przyporządkować do II lub III RF, ewentualnie do V RF [Tabl. 10:6, 11:5]. Nie jest to niestety, wystarczająco liczebna grupa, aby móc na jej podstawie wyciągać wnioski chronologiczne. Gdyby jednak pokusić się o choćby bardzo wstępne sugestie, należałoby zwrócić uwagę na występowanie w omawianym zespole w porównywalnej ilości naczyń należących do I RF, charakterystycznej dla garncarstwa X- XI-wiecznego, oraz V RF, która pojawia się dopiero w XII wieku. Na tej podstawie można przypuszczać, że zespół ten pochodzi z przełomu XI i XII-XIII wieku.

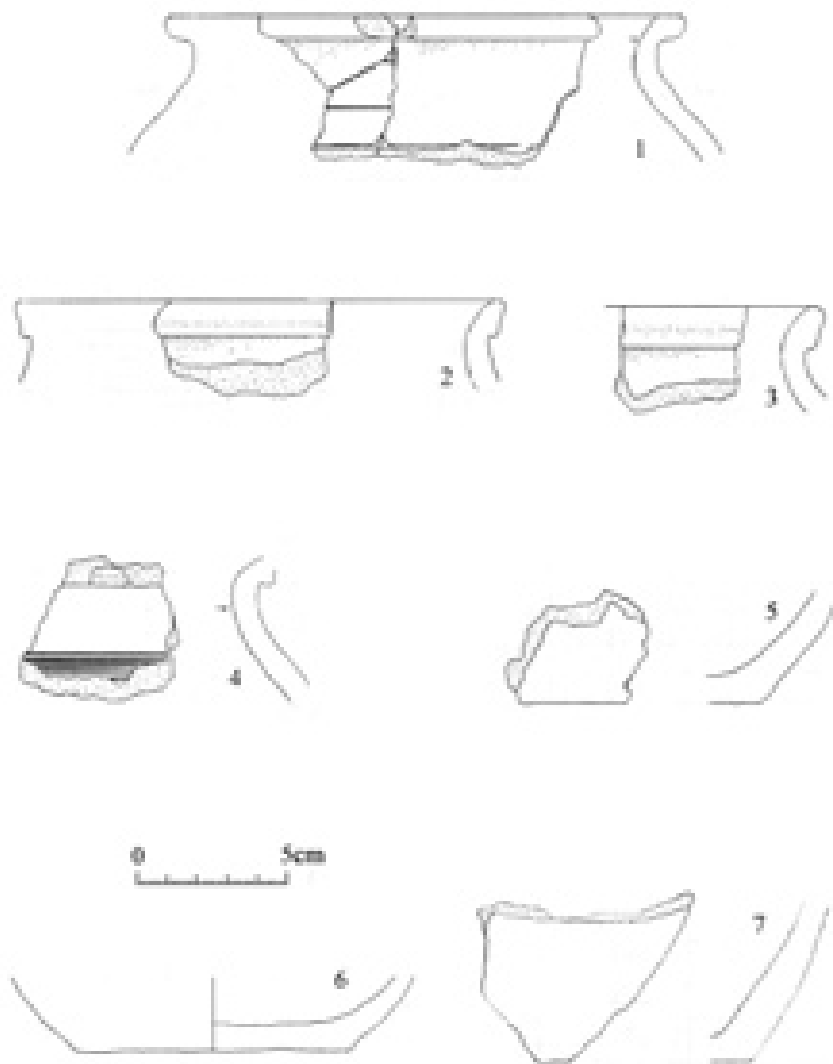
W odniesieniu do klasyfikacji form naczyń stworzonej przez Kazimierza Radwańskiego dla zbioru ceramiki z Krakowa¹⁰⁹ siedem fragmentów należałoby za-

¹⁰⁶ J. Poleski, *Podstawy i metody datowania okresu wczesnośredniowiecznego w Małopolsce*, Kraków, 1992, s. 79-80.

¹⁰⁷ A. Buko, *Wczesnośredniowieczna ceramika...*, s. 186n.; Idem, *Ceramika wczesnopolska...*, s. 293n.; M. Parczewski, *Plaskowyż Głubczycki...*, s. 47n.; P. Rzeźnik, *Ceramika naczyniowa...*, s. 25n.

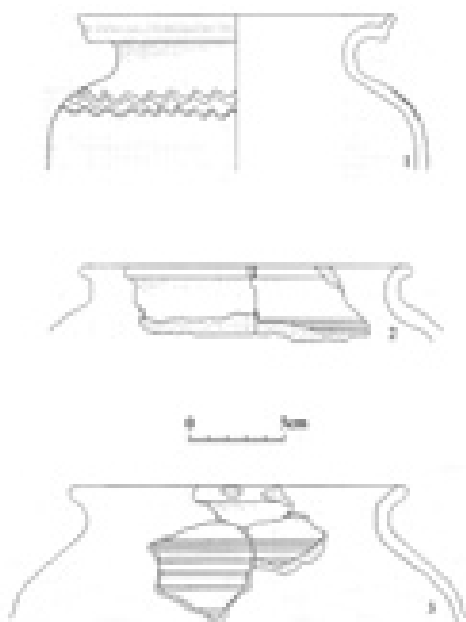
¹⁰⁸ A. Buko, *Wczesnośredniowieczna ceramika...*, s. 145-156.

¹⁰⁹ K. Radwański, *Wczesnośredniowieczna ceramika...*, s. 21-61; Idem, *Kraków przedlokacyjny...*, s. 316-356.

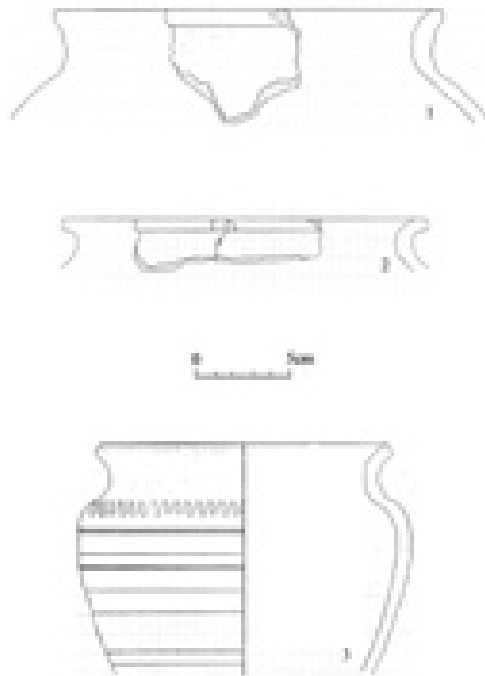


Tabl. 2. Kielce, Plac św. Wojciecha. Ceramika z dna chaty. 1, 4, 6 – ceramika z warstwy gliny, stanowiącej utwardzenie i izolację dna chaty (1, 6 – przypuszczalna ofiara zakładzinowa); 2, 3, 5, 7 – ceramika z warstwy polepy (klepisko chaty). Rys. N. Glińska.

kwalifikować do VI typu naczyń [Tabl. 2:1,4, 3:3, 4:1, 10:1, 12:4, 14:3], który w Krakowie występuje od przełomu X-XI oraz w XI wieku, dwa do VII typu naczyń [Tabl. 4:3, 11:2], którego chronologię K. Radwański wyznacza od 2. poł. X do XI wieku, pięć do typu VIII [Tabl. 3:1,2, 12:1, 14:2, 16], który w Krakowie datowany jest w przedziale XI- 2. poł. XIII wieku, jedno do typu IX [Tabl. 14:1], który również można datować na XI- 2 poł. XIII wieku, dwa fragmenty można natomiast łączyć z typem X [Tabl. 10:6, 11:5], który występował w XI- poł. XIII wieku.



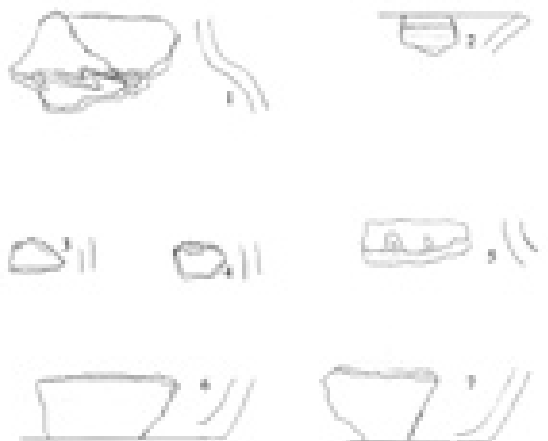
Tabl. 3. Kielce, Plac św. Wojciecha. Ceramika z dna chaty, z warstwy wypełniskowej tuż nad klepiskiem budynku.
Rys. N. Glińska.



Tabl. 4. Kielce, Plac św. Wojciecha. Ceramika z dna chaty, z warstwy wypełniskowej tuż nad klepiskiem budynku.
Rys. N. Glińska.

Odnosząc się zatem do klasyfikacji naczyń krakowskich omawiany zbiór należałoby datować na XI- poł. XIII wieku.

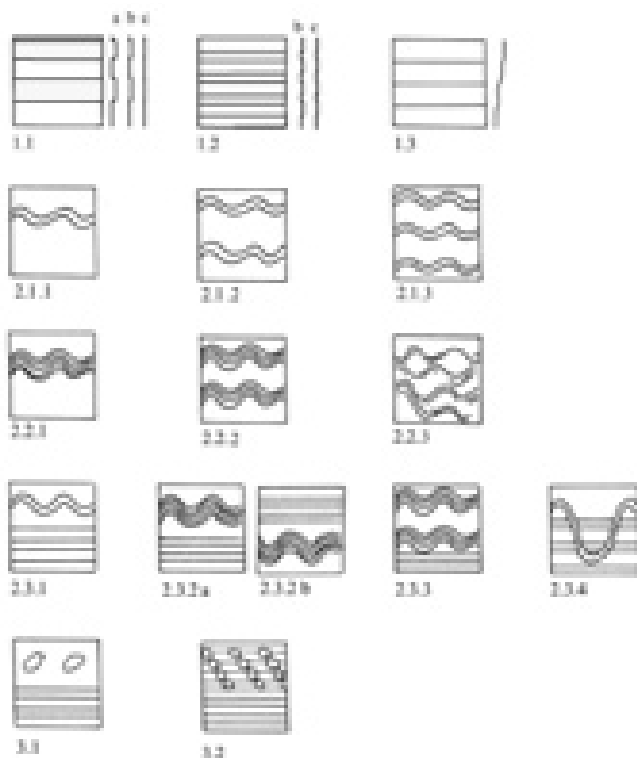
Wśród materiału zabytkowego, znalezionej w obrębie obiektu II, na szczególną uwagę zasługuje jedyne naczynie, które udało się w całości zrekonstruować [tabl. 16, fot. 5]. Jest to duże naczynie szerokootworowe o wysoko umieszczonej największej wydętości brzuśca. Wysokość naczynia to 27,9 cm, zaś największa wydętość brzuśca znajduje się na 17,6 cm, czyli mniej więcej na 3/5 wysokości całego naczynia. Średnica wylewu wynosi 20 cm, średnica maksymalnej wydętości brzuśca 25,9 cm, zaś średnica dna 11,5 cm. Grubość ścianek naczynia waha się od 5 mm w górnej partii naczynia, po 7 mm przy dnie. Grubość dna wynosi 9 mm. Naczynie wykonane jest z białej glinki kaolinowej. W przełomach ścianek widoczna jest domieszka w postaci niewielkiej ilości, równomiernie rozłożonego piasku. Ponadto zdarzają się pojedyncze ziarna o grubości 1-4 mm. Pojedyncze skorupy, z których wyklejono naczynie, posiadają barwę białą, kremową lub jasnoszarą. Przełom ścianek jest na ogół jednorodny – biały lub jasnoszary. Naczynie w wielu miejscach nosi ślady okopcenia. Zostało ono wykonane techniką taśmo-ślizgową. Ślady po obtaczaniu widoczne są na całej wysokości naczynia, aż po dno, zarówno po zewnętrznej, jak i po wewnętrznej stronie ścianek. Dno naczynia jest nieznacznie wklęsłe. Widoczne są niewielkie ślady po droboziarnistej



Tabl. 7. Kielce, Plac św. Wojciecha. Ceramika z dna chaty, z warstwy wypełniskowej tuż nad klepiskiem budynku.
Rys. N. Glińska.



Tabl. 10. Kielce, Plac św. Wojciecha. Ceramika z wypełniska obiektu.
Rys. N. Glińska.

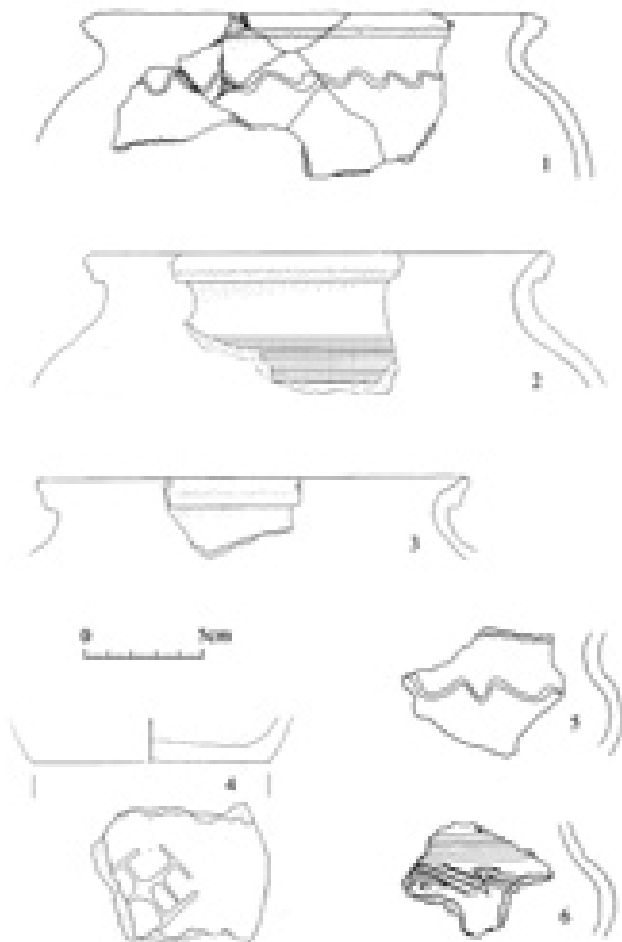


Ryc. 13. Kielce, Plac św. Wojciecha. Klasyfikacja ornamentyki.

podsypce. Zaobserwowano również ślady po podważaniu dna. Wylew naczynia jest wychylony na zewnątrz, a jego końce są zaokrąglone i nieznacznie ścienione. W górnej części brzuśca naczynie jest zdobione ornamentem rytym w postaci pasma linii falistych. W środkowej partii w postaci dwóch żłobków poziomych, które nie biegną jednak równoległe, ale schodzą w dół naczynia. Podobny występuje w dolnej partii brzuśca. Trzy poziome linie ryte, biegnące również krzywo w stosunku do ścianek naczynia, w połowie szerokości naczynia stopniowo znikają. Ponadto po wewnętrznej stronie dna zaobserwowano ornament w postaci spirali oraz rzędu dołków paznokciowych. Analogiczne naczynia odkryto w osadzie przy kościele Św. Jakuba w Sandomierzu, gdzie są one datowane na XII-XIII wiek¹¹⁰.

Klasyfikację ornamentu [ryc. 13] przeprowadzono na podstawie takich cech, jak: rodzaj zdobnictwa, narzędzie użyte do jego wykonania, rodzaje i układ motywów oraz ich głębokość. Na tej podstawie wyróżniono trzy grupy, z których pierwsza obejmuje ornament rytym, w postaci żłobków poziomych, druga linii falistych,

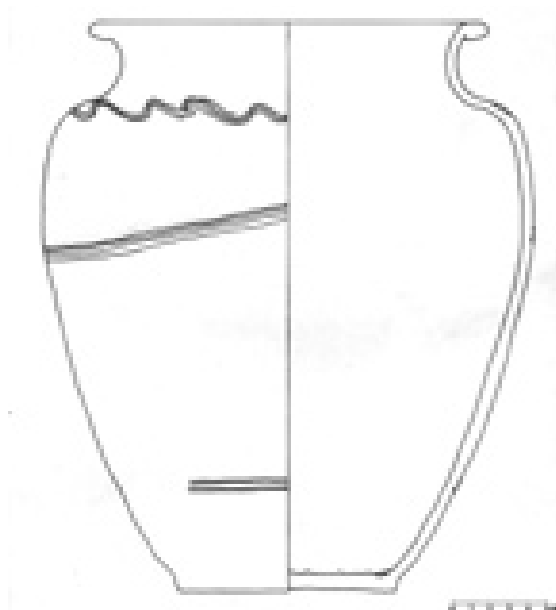
¹¹⁰ J. Gąssowski, *Materiały do osadnictwa wczesnośredniowiecznego Sandomierszczyzny*, *Materiały Wczesnośredniowieczne*, t. 6, 1969, s. 436n.



Tabl. 14. Kielce, Plac św. Wojciecha. Ceramika z wypełniską obiektu. Rys. N. Glińska.

bądź ich kombinacji ze żłobkami, natomiast ostatnia grupa kombinacje dołków paznokciowych, bądź dołków wykonanych grzebieniem ze żłobkami poziomymi. W obrębie grup przeprowadzono dalszy podział na typy i podtypy, uwzględniając układ wątków zdobniczych. Ponadto obserwowano strefy zdobienia (roz rozmieszczenie na naczyniu).

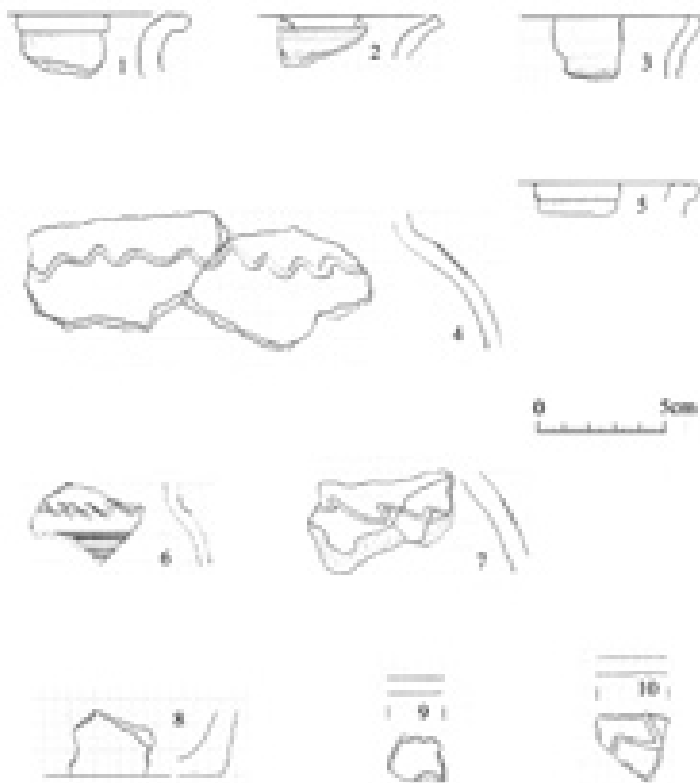
Około 35% fragmentów pochodzących ze spągu obiektu oraz zaledwie 14% w całym omawianym zbiorze była zdobiona. Dane te pozwalają przypuszczać, że albo niewielka część naczyń była zdobiona, albo naczynia były ornamentowane jedynie w górnej partii. Niestety, ze względu na znaczne rozdrobnienie materiału nie można było obserwować rozkładu wątków zdobniczych na całym naczyniu oraz ich wzajemne współwystępowanie. Poczynione obserwacje są więc niepełne. Najczęściej spotykane były poziome żłobki, które wystąpiły na ok. 64% zdobionych ułamków ceramiki. Ok. 34% stanowiły różne kombinacje linii falistych, na-



Tabl. 16. Kielce, Plac św. Wojciecha. Ceramika z dna chaty, z warstwy wypełniskowej tuż nad klepiskiem budynku. Rys. N. Glińska.



Il. 5. Kielce, Plac św. Wojciecha. Naczynie z gliny kaolinowej, które jako jedyne udało się zrekonstruować.



Tabl. 6. Kielce, Plac św. Wojciecha. Ceramika z dna chaty, z warstwy wypełniskowej tuż nad klepiskiem budynku. Rys. N. Glińska.

tomiast zaledwie 2% pozostałe wątki zdobnicze. Zdecydowana większość stanowiły wątki jednoelementowe (95%).

Ceramika z Krakowa pozwoliła na wydzielenie trzech faz rozwoju ornamentyki naczyń¹¹¹. Naczynia archaiczne, z 1. poł. IX wieku były zdobione pojedynczą lub wielokrotną linią poziomą bądź falistą, albo kombinacją tych dwóch motywów zdobniczych. Drugi etap rozwoju obejmuje naczynia zdobione do załomu brzuśca lub lekko przekraczające maksymalną wydętość brzuśca. W fazie tej występuje ornament w postaci pojedynczej lub wielokrotnej linii poziomej, prostej lub falistej, odcisków grzebienia, dołków, kresek, wykonanych patykiem lub nożykiem garncarskim lub w postaci listwy plastycznej oraz kombinacje tych wątków. Wśród ceramiki należącej do II etapu rozwoju natrafiono także na ceramikę zdobioną motywem linii falistej o splocie warkoczowym. Faza ta jest datowana na 2. poł. IX- przelomu X-XI wieku. Podobnie w pierwszym etapie rozwoju garncarstwa sandomierskiego, datowanego na IX- poł. X wieku, występuje głównie orna-

¹¹¹ K. Radwański, *Wczesnośredniowieczna ceramika...*, s. 64-67; Idem, *Kraków przedlokacyjny...*, s. 360-364.



Tabl. 8. Kielce, Plac św. Wojciecha. Ceramika z chaty. 1-3, 5, 6, 8 – ceramika z wypełniska obiektu; 4, 7, 8 - ceramika z dna chaty, z warstwy wypełni-skowej tuż nad klepiskiem budynku. Rys. N. Glińska.

mentyka ryta w postaci różnych wątków zdobniczych, innych niż poziome żłobki¹¹². Od 2. poł. X wieku następuje standaryzacja. Wątki zdobnicze ograniczają się głównie do poziomych żłobków biegnących spiralnie na całym naczyniu. Czasem ponad żłobkami wstępują inne motywy zdobnicze, jak pojedyncza linia falista czy odciski stempelka¹¹³. Wśród opracowywanego materiału brak wątków w postaci krzyżujących się pionowych lub ukośnych i poziomych pasm prostych linii, wykonanych wielozębnym grzebieniem, występujących np. w Stradowie¹¹⁴. Nie stwier-

¹¹² A. Buko, *Wczesnośredniowieczna ceramika...*, s. 186-188.

¹¹³ A. Buko, *Wczesnośredniowieczna ceramika...*, s. 189; E. Dąbrowska, *Uwagi o chronologii...*, s. 58; K. Radwański *Wczesnośredniowieczna ceramika...*, s. 64-67; Idem, *Kraków przedlokacyjny...*, s. 360-364; A. Żaki, *Archeologia Małopolski wczesnośredniowiecznej*, Wrocław, 1974, s. 213.

¹¹⁴ U. Maj, *Stradów...*, s. 17, ryc. 7:d.



Il. 6. Kielce, Plac św. Wojciecha. Przęślik gliniany.



Il. 7. Kielce, Plac św. Wojciecha. Pierścienek metalowy.

dzono również dekoracji malowanej, która wystąpiła np. w Sandomierzu¹¹⁵ oraz na grodzisku w Zawadzie Tarnowskiej¹¹⁶.

W obrębie omawianego zespołu ceramicznego wystąpiły cztery dna ze znakami garncarskimi [Tabl. 6:9, 10, 8:8, 14:5].

Ceramika wczesnośredniowieczna, odkryta w trakcie badań wczesnośredniowiecznej chaty półziemiankowej na Placu św. Wojciecha w Kielcach, nie stanowi licznego zbioru. Łącznie wydobyto bowiem 1188 fragmentów naczyń, z czego jedynie 194 ułamki zostały wydobyte metodą plastyczną ze spągowych partii obiektu II. Precyzyjną charakterystykę tego zbioru utrudnia fakt, że materiał jest bardzo rozdrobniony, a najliczniejszą grupę stanowią w nim niewielkie fragmenty, pochodzące ze środkowych partii naczyń. W zbiorze tym nie natrafiono na żadne całe naczynie. Zaledwie jedno udało się zrekonstruować w całości. Z tego względu rekonstrukcja form naczyń była w zasadzie niemożliwa, a obserwacja wielu cech w dużym stopniu utrudniona. Równocześnie należy podkreślić, że materiał ceramiczny nie posiadał cech umożliwiających jego precyzyjne datowanie. Z uwagi jednak na występowanie takich jak całkowite obtaczanie czy obecność naczyń z cylindryczną szyjką oraz znaków garncarskich, a także dominacja wśród wątków zdobniczych poziomych żłobków, wykonanych za pomocą rylca, a przede wszystkim ukształtowanie brzegów oraz występujące w zbiorze formy naczyń, chronologię tego zbioru należy wyznaczyć w szerokich ramach między 2. poł. lub co bardziej prawdopodobne końcem XI, a poł. XIII wieku; przy czym wiek XIII, z uwagi na kontekst historyczny obiektu wydaje się tu mało prawdopodobny. Na podstawie materiału zabytkowego, znalezionej w obrębie obiektu II, oraz analizy historycznej można ten obiekt datować na XI(?) - XII wiek¹¹⁷.

Ponadto w wypełniku obiektu II znaleziono cztery przedmioty żelazne, dwa nieokreślone przedmioty metalowe, pręślik gliniany [fot. 6], pierścienek metalowy [fot. 7] oraz przedmiot żelazny (mocno skorodowany) – prawdopodobnie klucz.

¹¹⁵ A. Buko, *Wczesnośredniowieczna ceramika...*, s. 107, 114-117.

¹¹⁶ J. Okoński, *Keramik...*, s. 53, ryc. 1.

¹¹⁷ Autorzy składają serdeczne podziękowania prof. dr. hab. Andrzejowi Buko z Instytutu Archeologii i Etnologii PAN w Warszawie i prof. dr. hab. Joannie Kaladze z Instytutu Archeologii Uniwersytetu Warszawskiego za konsultacje naukowe, w tym za udzielenie cennych uwag dotyczących datowania ceramiki wczesnośredniowiecznej.

BADANIA ARCHEOLOGICZNE Z 2010 ROKU

W lipcu 2010 roku na stanowisku przy ul. Nowosilniczej w Kielcach (po zachodniej stronie Placu Św. Wojciecha) przeprowadzono kolejne ratunkowe badania archeologiczne związane z budową nowej drogi. Badany teren znajdował się w obrębie – rekonstruowanego na podstawie badań J. Kuczyńskiego – zasięgu osady przedkolacyjnej oraz w bezpośrednim sąsiedztwie wykopu z 2007 roku, w którym odkryto wczesnośredniowieczną chatę półziemiankową [ryc.1]. Prace wykopaliskowe potwierdziły występowanie na tym obszarze zabudowy z XI- XIII wieku, która musiała wchodzić w skład wymienionej już osady. Najciekawszym z przebadanych reliktyw była jama, zinterpretowana hipotetycznie jako pozostałość wędzarni. Wszystkie odkryte obiekty miały charakter gospodarczy lub produkcyjny. Nie natrafiono natomiast na ślady żadnego budynku mieszkalnego.

Relikty zabudowań o metryce wczesnośredniowiecznej koncentrowały się na omawianym stanowisku w dwóch grupach – w północnej i południowej części przebadanego obszaru. Brak obiektów wczesnośredniowiecznych w centralnej partii badanego terenu może świadczyć o tym, że osada pierwotnie położona była na wzniesieniu, które zostało zniwelowane w czasach późnonowożytnych i zachowały się jedynie pozostałości zabudowy ulokowanej w niższych partiach stoku. Istnieje również możliwość, że takie rozmieszczenie obiektów odzwierciedla rzeczywisty układ osady. Oznaczałoby to, że przebadana w trakcie badań część wsi miała charakter gospodarczo-produkcyjny.

Opisane znaleziska miały ogromne znaczenie dla naszej wiedzy o początkach Kielc. Odkrycie reliktyw chaty półziemiankowej, odczytanie jej pełnego planu założenia oraz hipotetyczna interpretacja jej konstrukcji, dobrze wpisują się w dotychczasowy stan badań nad najstarszą osadą wczesnośredniowieczną przy kościele św. Wojciecha w Kielcach. Materiał ceramiczny pozyskany z wnętrza obiektu sugeruje datowanie osady na XI(?)–XII wiek. Przedstawione wyniki badań archeologicznych stanowią poważny przyczynek do ponownego rozpatrzenia problematyki osady przedlokacyjnej wokół kościoła św. Wojciecha w świetle badań archeologicznych i krytyki źródeł historycznych.

Waldemar Gliński, Nina Glińska

ST. ADALBERT'S SQUARE IN KIELCE
IN THE LIGHT OF ARCHAEOLOGICAL RESEARCH

In 2006-2007, some archaeological rescue digs were carried out in St. Adalbert Square in Kielce. As a result, remains of an early Mediaeval semi-dugout hut were uncovered, which was reconstructed as a 4.1 m x 4.6 m wooden log structure. 1206 fragments of pottery and few metal objects were excavated at the site. The analysis of the ceramic material and historical sources presented in the paper allows to indicate the 11th (?) -12th century as the period when the hut was in use.

In 2010, some more archaeological works were done on Nowosilniczna street, where parts of buildings from the early Middle Ages were also uncovered.

The results of the research are of great importance in the context of a pre-foundation settlement, so far approximately dated to the period of 10th (?)/11th – 12th century and reconstructed at the site by Janusz Kuczynski. The remains of the structure uncovered in 2006 and 2007 are the first fully researched dwelling which confirms the localization and enables the exact dating of the settlement. The results of the study make an excellent starting point to reconsider the issue of early settlements in the area of Kielce.

Waldemar Gliński, Nina Glińska