

Janusz Kuczyński

Bodzentyń - zamek : sprawozdanie z badań archeologicznych przeprowadzonych w 1963 r.

Rocznik Muzeum Świętokrzyskiego 3, 165-182

1965

Artykuł został zdigitalizowany i opracowany do udostępnienia w internecie przez Muzeum Historii Polski w ramach prac podejmowanych na rzecz zapewnienia otwartego, powszechnego i trwałego dostępu do polskiego dorobku naukowego i kulturalnego. Artykuł jest umieszczony w kolekcji cyfrowej bazhum.muzhp.pl, gromadzącej zawartość polskich czasopism humanistycznych i społecznych.

Tekst jest udostępniony do wykorzystania w ramach dozwolonego użytku.

JANUSZ KUCZYŃSKI

BODZENTYN — ZAMEK. SPRAWOZDANIE Z BADAŃ ARCHEOLOGICZNYCH PRZEPROWADZONYCH W 1963 R.

Kompleksowe, architektoniczno-archeologiczne badania zamku w Bodzentynie (pow. Kielce) zrealizowane zostały z ramienia Wydziału Kultury Prez. WRN — Wojewódzkiego Konserwatora Zabytków w okresie od 15 sierpnia do 15 września 1963 r. Badaniami prowadzonymi pod naukowym nadzorem doc. dra Adama Miłobędzkiego kierowała mgr inż. arch. Maria Brykowska; prace archeologiczne nadzorował mgr Janusz Kuczyński. Ponadto w skład ekipy wchodziło w charakterze pomocniczym przeciętnie pięciu studentów Wydziału Architektury Politechniki Warszawskiej oraz zaangażowani na miejscu pracownicy fizyczni w ilości zależnej od aktualnych potrzeb badawczych — średnio 12 osób.

Według nakreślonego planu badań celem ich było historyczno-architektoniczne rozwarstwienie kolejnych faz rozbudowy zamku oraz, w miarę możliwości, ustalenie pierwotnego jego założenia. Ponadto należało odpowiedzieć na pytanie, czy przed budową pierwszego zamku murowanego wzgórze służyło już celom osadniczym, a w przypadku stwierdzenia tegoż — określić jego chronologię i charakter.

Z kolei osiągnięte wyniki prac badawczych będą stanowić podstawę opracowania dokumentacji, w oparciu o którą zostaną w przyszłości przeprowadzone prace konserwatorskie, mające za zadanie uchronić obiekt przed dalszą dewastacją oraz w myśl wytycznych konserwatora nadać mu charakter tak zwanej trwałej ruiny.

W świetle przedstawionego powyżej programu badawczego prace archeologiczne sprowadzały się do roli usługowej, a podstawowym ich zadaniem było metodyczne odsłanianie zachowanych w ziemi wątków murów oraz weryfikacja związanych z nimi warstw kulturowych. Do prac archeologicznych należało również rozwiązanie problemu ewentualnie istniejącego na wzgórzu zamkowym osadnictwa w okresie poprzedzającym budowę pierwszego zamku.

Powyższe cele badawcze realizowano poprzez założenie i wyeksplorowanie głównego wykopu badawczego (określonego sygnaturą połową — wykop I) oraz pomocniczych wykopów sondażowych. Wykop główny, usytuowany wzdłuż kierunku wschód—zachód, przecinał dziedziniec zamkowy, począwszy od górnych partii skarpy wzgórza i wybiegał nieco poza wschodnie skrzydło

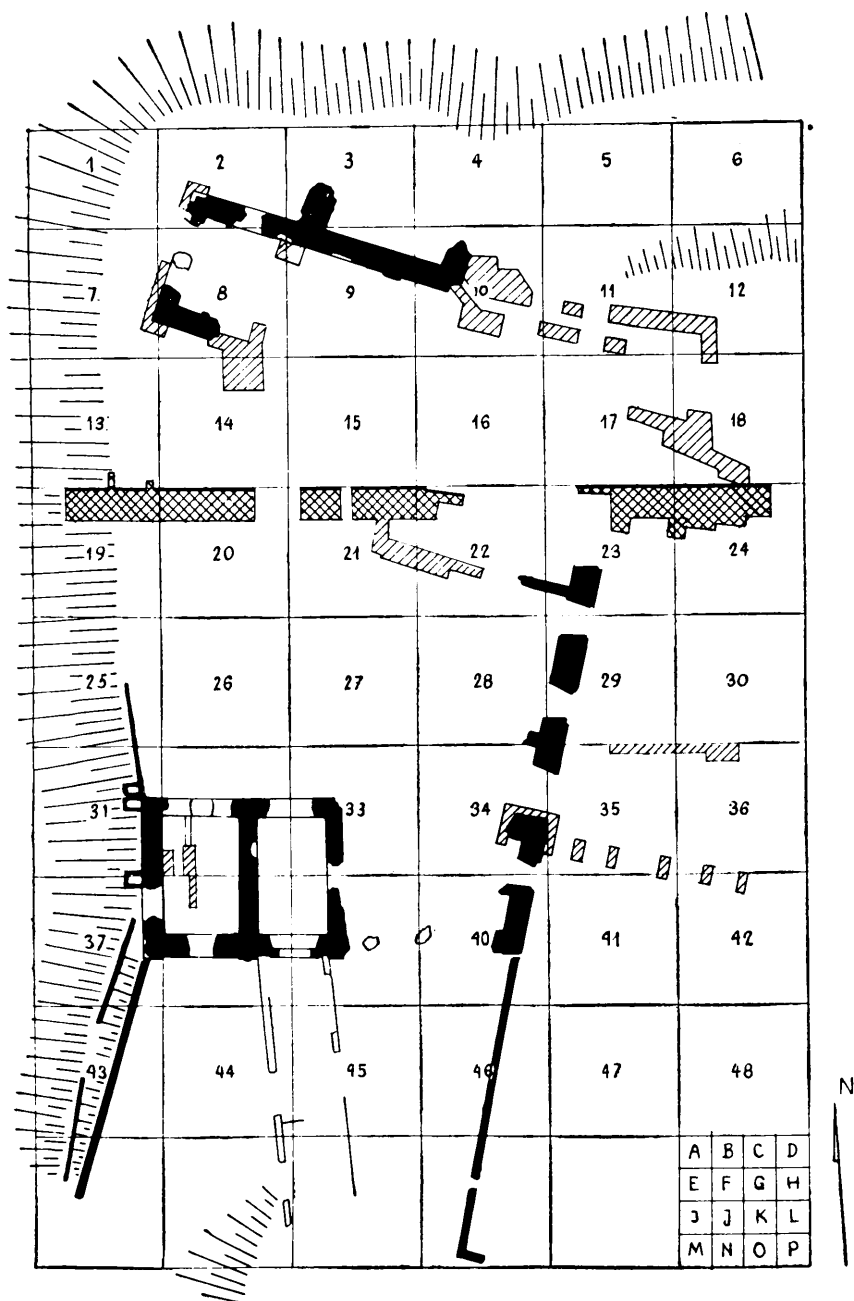
zamku. Takie usytuowanie wykopu było wynikiem analizy sytuacji terenowej przy szczególnym uwzględnieniu rozmieszczenia zachowanych reliktyw zamku oraz opierało się na wynikach wglądu w istniejące przekazy ikonograficzne dotyczące badanego obiektu. Pomocniczo wykonane wykopy sondażowe służyły możliwie najpełniejszemu uchwyceniu przebiegu zachowanych pod powierzchnią ziemi wątków murów oraz — jak to miało miejsce w jednym tylko przypadku — wyświetleniu sytuacji osadniczej na przylegającym do ruin zniwelowanym obecnie placu (rozmieszczenie wykopów — ryc. 1). Nadmienić należy, że ze względu na cele, jakim miały służyć, wykopy sondażowe były niemal z reguły płytkimi wkopami w warstwę rumoszu zalegającego bezpośrednio pod wierzchnią darnią. Niektóre z sondaży, sięgające do warstw głębszych, potwierdziły poprzez analogiczność uwarstwień dane, uzyskane podczas eksploracji głównego wykopu. Stąd też ich wyniki, dotyczące ściśle architektonicznej części badań, zostaną w sprawozdaniu niniejszym ogólnie tylko zasygnalizowane.

Nad ostatecznymi wynikami przeprowadzonych prac badawczych zaważył niepomyślnie dotychczasowy brak należycie wypracowanych przez archeologię kryteriów datowania nowożytnych materiałów zabytkowych — zwłaszcza najliczniejszej ich grupy, czyli ceramiki. Niemożność bliższej chronologizacji materiałów utrudniała lub wręcz uniemożliwiała precyzyjne datowanie niektórych procesów historycznych, zarejestrowanych w trakcie badań. Jednocześnie podkreślić należy, że ujawnione powiązania pewnych dobrze datowanych źródłami wątków murowych z konkretnymi warstwami kulturowymi, chronologicznie im odpowiadającymi, przyczyniły się do wypracowania wstępnych przyczynków w zakresie typologii niektórych grup naczyń glinianych, zwłaszcza siedemnasto- i osiemnastowiecznych. Ponieważ bliższe rozpatrywanie tego zagadnienia wybiega poza przyjęte ramy niniejszego sprawozdania, uzyskane wyniki staną się treścią odrębnego opracowania.

Przystępując do zrelacjonowania wyników przeprowadzonych prac wykopaliskowych, należy uprzednio skrótkowo nakreślić sytuację topograficzną wzgórza zamkowego. Jest ono położone na zachodnim skraju wysoczyzny zajętej w pozostałej części przez miasteczko, wzniesione około 280 m nad poziomem morza. Zachodni stok wzgórza opada gwałtownie ku zakolu rzeki Psarki, która swą długotrwałą działalnością wypręparowała pierwotne formacje geologiczne, kształtując tym samym istniejącą obecnie rzeźbę terenu¹. Jej szczególnie silnym akcentem jest wzorce zamkowe. Wspomnieć jednak należy, że wzgórze to posiadało w swym pierwotnym, naturalnym stanie inny, bardziej urozmaicony zarys niż obecny, na którego ukształtowanie złożyły się liczne prace ziemne związane z zagospodarowywaniem wzgórza jako siedziby ludzkiej.

Odpowiedź na problem ewentualnie istniejącego osadnictwa z okresu przedzamkowego na wzgórzu zamkowym wymaga uprzedniego zapoznania się z sytuacją osadniczą okolic Bodzentyna w okresie wczesnośredniowiecznym. W świetle obecnego stanu badań archeologicznych obszar ten nie wykazuje większego zgrupowania ówczesnych osad. Z najważniejszych znanych osad wymienić należy Tarczek, poprzedzającą Bodzentyn rezydencję biskupów krakowskich, oraz Świętomarz. Przypuszczalnie tak właśnie ukształtowana sy-

¹ Dane geologiczne zaczerpnięte z pracy: Stanisław Morawski *Opinia geotechniczna ruin zamku w Bodzentynie*, Warszawa 1962. Maszynopis opinii w Archiwum Wojewódzkiego Konserwatora Zabytków w Kielcach.



Ryc. 1. Lokalizacja wykopu I (miejsce zakratkowane) i sondaży (ukośne kreski)

tuacja osadnicza była wynikiem zdecydowanie puszczańskie środowiska omawianej okolicy, ograniczającej tym samym poważnie możliwość większego nasilenia procesów osadniczych. W każdym razie nie neguje możliwości istnienia na terenie dzisiejszego Bodzentyna osady wczesnośredniowiecznej. Zważywszy zarazem, że wzgórze zamkowe jest pod względem obronności najlepszym punktem na terenie wysoczyzny zajętej przez miasteczko — przystępując do badań liczone się z możliwością natrafienia na ślady osadnicze poprzedzające lata 1367 — 1378, które wyznaczają budowę zamku murowanego².

WYKOP I

Wykop I zajmował w ramach wyznaczonej siatki arowej działki B, C, D ara 19, działki A-D arów 19—23 oraz działki A, B, C ara 24. Tak usytuowany wykop przecinał węzłowe punkty wzgórza zamkowego, od górnych partii skarpy począwszy. Następnie przebiegał poprzez dziedziniec i skrzydło wschodnie zamku, wykraczając nieco poza jego ścianę zewnętrzną.

Konieczność wglądu w profile poprzeczne spowodowała, iż wykopu I nie eksplorowano na całej jego długości, lecz odcinkami nie dłuższymi od 5 m. W ten sposób pozostawiano między nimi poprzeczne świadki kontrolne, przyjmując jednometrową ich szerokość. Niektóre ze świadków zostały w końcowej fazie badań usunięte celem uzyskania pełniejszego wglądu w profile podłużne wykopu I.

Eksploracja wykopu w oparciu o doświadczenia uzyskane podczas badań zamku w Pińczowie kształtowała się następująco: górne warstwy rumoszu eksplorowano warstwami mechanicznymi o miąższości 10 — 15 cm; warstwy zalegające głębiej, w zależności od ich charakteru, eksplorowano warstewkami miąższości 4 — 6 cm; natomiast warstwy kulturowe, odznaczające się szczególnym bogactwem materiałów zabytkowych, oraz warstwy najgłębsze, a także wypełniska wkopów wybierano warstewkami nie grubszymi niż 2 cm. Opisany powyżej system zapewniał szybki postęp prac wykopaliskowych, nie zmniejszając zarazem ich pełnej wartości badawczej.

Z uwagi na przebieg i charakter warstw oraz ich powiązanie z pewnymi określonymi elementami zamku — wykop I został podzielony na trzy odrębne odcinki badawcze.

Odcinek 1 — warstwy szczytowej partii stoku wzgórza zamkowego, sięgające do starszego muru oporowego, zamykającego dziedziniec od strony zachodniej.

Odcinek 2 — warstwy zalegające na dziedzińcu zamkowym.

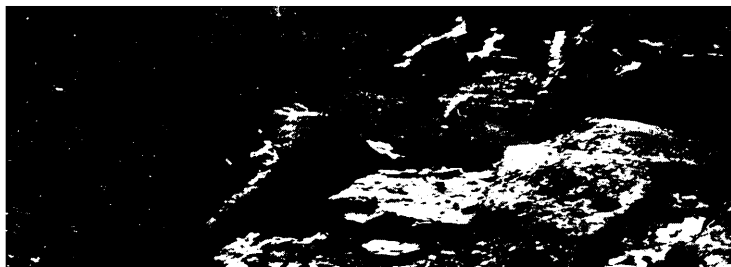
Odcinek 3 — warstwy zalegające na odcinku wykopu wybiegającym poza zewnętrzną mur wschodniego skrzydła zamku.

ODCINEK 1

Ar 19, działki B, C. Odcinek ten obejmuje warstwy szczytowej partii stoku wzgórza zamkowego, dwukrotnie przecięte przez kolejno wznoszone mury oporowe, zamykające pierwotnie dziedziniec zamkowy od strony zachodniej.

Stratygrafia. Układ warstw zalegających równoległe do przebiegu stoku wzgórza kształtował się następująco:

² Powołując się na daty z historii zamku w Bodzentynie korzystałem z pracy: R. Brykowski *Zestawienie danych historycznych zawartych w źródłach i bibliografii do zamku w Bodzentynie*. Maszynopis zestawienia w Archiwum Wojewódzkiego Konserwatora Zabytków w Kielcach.

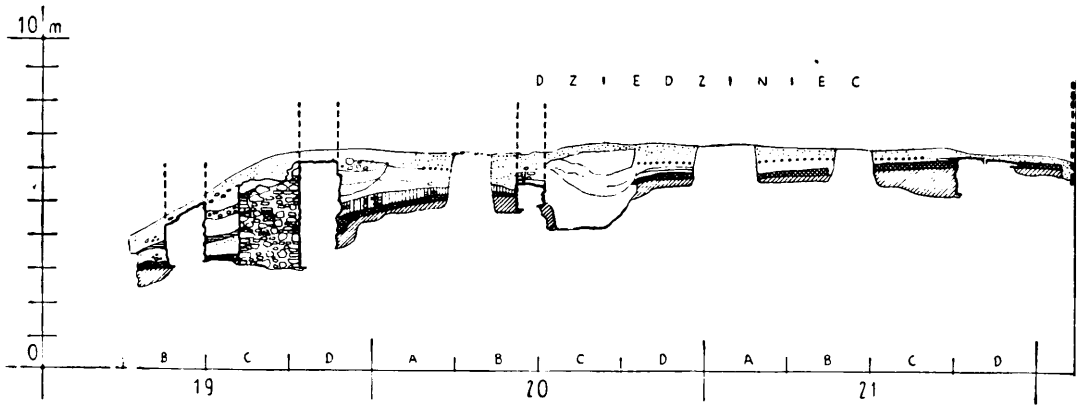


R:
Sz:
Z:
R:
Sz:
ft
W

Jednolitość materiału uniemożliwia bliższe rozwarstwienie chronologiczne poszczególnych zespołów. Przypuszczalnie jednak najgłębiej zalegającą część rumoszu wiązać należy z rozbiórką pierwszego, starszego muru oporowego; rumosz zalegający pośrodku z rozbiórką drugiego, młodszego muru oporowego. Rumosz wierzchni łączy się niewątpliwie z ostateczną rozbiórką budynków wchodzących w skład zamku.

3. Cienka warstwa ciemnoszarej, niemal czarnej, gliniastej ziemi o dużej zawartości okruchów kamienia, cegieł, zaprawy wapiennej i węgielków drewnianych. W warstwie wystąpiły liczne drobne fragmenty ceramiki nowożytniej. Jest to warstwa niewątpliwie pochodzenia pohumusowego. Jej poziom wyznacza powierzchnię stoku wzgórza zamkowego w okresie czasu zawartym między wybudowaniem pierwszego, starszego muru oporowego, a wzniesieniem drugiego, młodszego muru oporowego.

4. Rumosz przemieszany w zależności od miejsca z ziemią szarą lub brunatnoszarą. Duża ilość fragmentów naczyń glinianych, w zasadzie nowo-



Ryc. 3. Profil północny

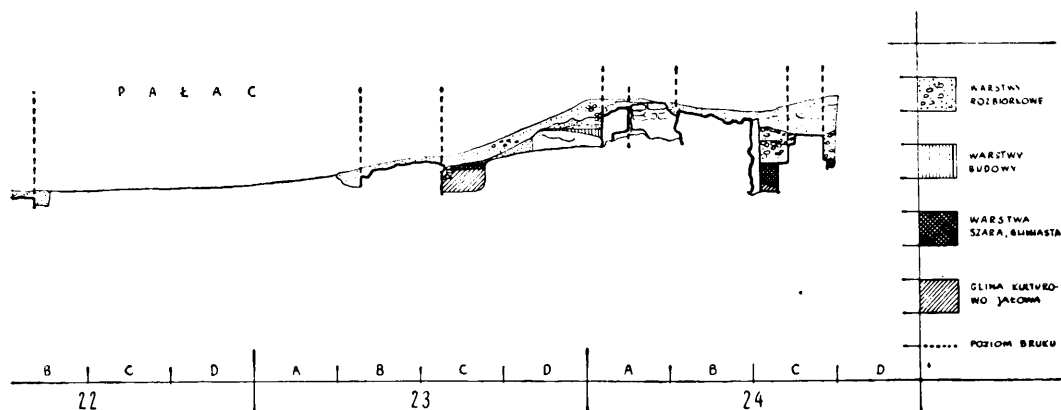
żytnych. Jednak pewne cechy niektórych okazów, typowe dla naczyń późnogotyckich, pozwalają określić występujący w warstwie materiał jako wczesnonowożytny. Struktura warstwy wskazuje, że jest ona świadectwem prac budowlanych i rozbiórkowych. Chronologicznie łączyć ją można z okresem poprzedzającym nieco budowę pierwszego, starszego muru oporowego oraz z okresem, w którym mur ten został wzniesiony.

Poniżej opisanej warstwy nr 4 zalegała glina calcowa barwy brązowo-żółtej. W jej części stropowej wystąpiło kilka skorup późnośredniowiecznych.

Wnioski bada w c z e. Jak zaznaczono, przeszkody, napotymane w próbach chronologicznego rozwarstwienia nowożytnych materiałów zabytkowych, utrudniają lub wręcz uniemożliwiają precyzyjne datowanie poszczególnych warstw. Stąd też, poza ustaleniem ich chronologii względnej oraz nakreśleniem ogólnych ram czasowych, nie można zasadniczo wysuwać bardziej miarodajnych wniosków w zakresie datowania ujawnionych faktów historycznych. W trakcie eksploracji warstw odcinka pierwszego, poza warstwami górnymi, odnoszonymi do kolejnych faz rozbiórkowych, uchwycono dwa wyznaczniki chronologiczne. Są nimi: — warstwa nr 4 związana najpewniej z okresem budowy pierwszego muru oporowego oraz warstwa humusowa nr 3, określająca poziom powierzchni stoku wzgórza w okresie funkcjonowania pierwszego, starszego muru oporowego. Materiały zabytkowe uzyskane z tych warstw negują przyjmowane dotychczas datowanie budowy muru na drugą połowę XIV w.³, datując zarazem ów fakt na okres nie wcześniejszy, niż połowa XV wieku.

Podkreślić ponadto należy brak warstwy humusowej na stropie calca, będącej reliktywnym potwierdzeniem roślinności porastającej pierwotnie zbocze wzgórza zamkowego. Fakt ów świadczy o pracach niwelacyjnych związanych z budową pierwszego, starszego muru oporowego, w czasie których celowo zmieniono ówczesną powierzchnię stoku, zdzierając przy tym zalegający na

³ *Katalog zabytków sztuki w Polsce*, tom III, *Województwo kieleckie*, z. 4. *Powiat kielecki*, Warszawa 1957, s. 7.



wykopu I

nim wierzchni humus. Późnośredniowieczne skorupy, uzyskane w stropie calca, pozwoliły właśnie na przytoczone powyżej datowanie budowy muru oporowego na połowę wieku XV. Materiały bowiem warstwy czwartej, nie poparte materiałami ze stropu calca, określałyby czas budowy muru na schyłek wieku XV lub na przełom wieków XV i XVI.

ODCINEK 2

Ar 19, wschodnia połowa działki D; ar 20, działki A-D; ar 21, działki A-C. W podanym przebiegu wykopu pozostawiono trzy poprzeczne, symetrycznie rozmieszczone świadki kontrolne. Z nich w końcowej fazie badań dwa zostały zniesione, celem uzyskania pełnego wglądu w podłużne profile wykopu (profile: północny i południowy). Omawiany odcinek badawczy przecina dziedziniec zamkowy, zakończony po obydwóch stronach murami. Od strony zachodniej ogranicza go mur oporowy opisywany przy omawianiu odcinka pierwszego; od strony przeciwległej — zewnętrzny, zachodni mur wschodniego skrzydła zamku. Ponadto działkę B ara 20 przecina mur biegnący prostopadłe do wykopu. Do jego wschodniego lica przylega wypełnisko wkopu, który na odcinku o odległości około 3 m zakłócił dość ujednolicony przebieg warstw.

Stratygrafia. Na omawianym odcinku badawczym nr 2 należy wyróżnić dwie grupy warstw. Grupę pierwszą stanowią warstwy główne, jednolite dla całego odcinka i dokumentujące zasadnicze procesy historyczne, jakim podlegał dziedziniec zamkowy. Do grupy drugiej należą wypełniska wkopów i gniazda rumoszu, zakłócające miejscami ujednolicony przebieg warstw głównych. Kulturowe elementy, określone jako druga grupa warstw, dokumentując pewne drobniejsze prace, których widownią był zamek, uściślają zarazem rys historyczny uzyskany na podstawie analizy warstw głównych.

Warstwy główne

1. Wierzchnia warstwa darni, o przeciętnej miąższości od 8 do 14 cm.
2. Ziemia gliniasta, ciemnoszara, zawierająca dużą ilość drobnego rumoszu kamiennego i ceglanego. Miąższość warstwy od 30 do 45 cm. Materiały zabytkowe uzyskane w warstwie, wyłącznie nowożytnie, reprezentują wyroby gli-



Ryc. 4. Ostrogi nowożytny z wykopu I

niane, szklane oraz przedmioty żelazne, bliżej nie określone skutkiem przedziewienia. Warstwa ta została odłożona w wyniku postępującej ostatecznej dewastacji zamku oraz rozbiórki pewnych jego fragmentów w wieku XIX⁴.

3. Bruk kamienny, ułożony nieregularnie z kamieni różnej wielkości. Przestrzeń między poszczególnymi kamieniami wypełnia ziemia gliniasta o ciemnoszarym zabarwieniu. Przebieg powierzchni bruku, mniej więcej poziomy, równy z zachowanym stropem pierwszego, starszego muru oporowego (ar 19, działka D). W ziemi, wypełniającej szczeliny między kamieniami, oraz w spągu bruku wystąpiła mała ilość fragmentów ceramicznych, przedmiotów szklanych i żelaznych oraz ostroga żelazna z kolcem (ryc. 4). Mimo bardzo złego stanu zachowania, z dużą dozą prawdopodobieństwa datować ją można na XVII wiek. Z numizmatów uzyskano dwa szelagi z okresu panowania Jana Kazimierza (tzw. „boratynki”); jeden koronny z 1661 r., drugi litewski z 1665 r. Opisany bruk wyznacza poziom dziedzińca zamkowego, wytyczony podczas prac przeprowadzonych na terenie zamku przez biskupa Jana Małachowskiego lub Felicjana Szaniawskiego, a więc w okresie między 1681 a 1732 r.⁵

4. Warstwa gliny o barwie szaroolitej, przewarstwionej miejscami cienkimi warstewkami rumoszu kamiennego przemieszanego z gliniastą ziemią barwy ciemnoszarej. Miąższość warstwy waha się od 25 do 65 cm. Materiały zabytkowe wystąpiły wyłącznie w warstewkach rumoszu. Są to fragmenty nowożytnych przedmiotów ceramicznych oraz szklanych. Warstwa ta została niewątpliwie odłożona w wyniku prac niwelacyjnych, związanych z wyzna-

⁴ Ibid.

⁵ R. Brykowski, op. cit.

Ryc. 5. Fragment
misy donicowatej
(1520—1550) z wy-
kopu I



Ryc. 6. Fragment polewanego dzbanuszka (1520—1550) z wykopu I

czaniem nowego poziomu dziedzińca, utrwalonego następnie brukiem. Tym samym może ona być datowana równorzędnie z brukiem.

5. Rumosz kamienny z dużą zawartością okruszków zaprawy murarskiej, przemieszany z gliniastą ziemią barwy jasnoszarej. Warstwa ta opada lekko w stronę zachodnią. W warstwie bardzo liczne fragmenty ceramiki z XVII — XVIII (?) wieku, głównie naczyń i kafli piecowych. Prócz nich kilkanaście opalizujących fragmentów naczyń szklanych oraz nie określone, skutkiem daleko posuniętego procesu zniszczenia, przedmioty żelazne. Z numizmatów jeden szeląg koronny („boratynka”) Jana Kazimierza. Warstwa ta dokumentuje okres przebudowy zamku dokonanej przez biskupów Andrzeja Trzebnickiego i Jana Małachowskiego i datowana być może na lata 1657 — 1691⁶.

6. Warstwa silnie zwartej gliny barwy szarobrunatnej, zawierającej dużą ilość bardzo drobnych węgielków drzewnych. W zachodnim swym odcinku warstwa opada łagodnie ku mурowi oporowemu. Wystąpiło w niej kilkanaście fragmentów średniowiecznych naczyń glinianych. Układ warstwy w stosunku do muru oporowego (ar 19, działka D) pozwala ustalić, że odłożona została przed jego budową. Datowanie warstwy oparte na materiale ceramicznym określa ją jako zdecydowanie piętnastowieczną. Zważywszy, że chronologicznie poprzedza ona mur oporowy, tym samym pozwala określić go jako późnośredniowieczny. Wniosek ten pokrywa się całkowicie z datowaniem muru oporowego opartym na wynikach eksploracji pierwszego odcinka badawczego.

Pod opisaną warstwą nr 6 zalega glina ciemnożółta, kulturowo jałowa, stanowiąca calec.

Warstwy uzupełniające

a. Ar 19, działka D. Gniazdo rumoszu przemieszanego z ciemnoszarą ziemią, przylegające do wschodniego lica muru oporowego. Strop rumoszu równy z zachowanym poziomem rozebranego górnego muru oporowego. Miąższość gniazda rumoszu przy licu muru wynosi około 35 cm. W rumoszu wystąpiło kilkanaście fragmentów nowożytnych naczyń glinianych. Opisany rumosz odłożony został podczas rozbiórki górnych części muru oporowego. Ponieważ poziom, do jakiego rozebrano mur, równy jest z poziomem bruku, ułożonym w okresie 1681 — 1732, przyjąć tym samym należy, że daty te odnoszą się zarazem do prac rozbiórkowych muru oporowego, starszego, na którego miejsce wzniesiono wysunięty dalej ku zachodowi nowy mur oporowy, chronologicznie następny. Tym samym podane daty ustalają chronologię budowy nowego muru oporowego. Marginesowo jeszcze wspomnieć trzeba, że prace, związane z przebudową układu murów oporowych, przyczyniły się do powiększenia dziedzińca zamkowego w kierunku zachodnim o 4 m.

b. Ar 19, działka D. Wypełnisko wkopu, zalegające pod opisanym powyżej gniazdem rumoszu. Wypełnisko stanowi ziemia gliniasta, o szarozółtym zabarwieniu, dwukrotnie przewarstwiona cienkimi pasmami niemal czarnej ziemi. W wypełnisku wkopu wystąpiło kilkanaście drobnych ułamków naczyń nowożytnych. Wkop ten przecinał warstwę główną nr 4, chronologicznie późniejszą od okresu budowy muru oporowego. Stąd też nie można interpretować wkopu jako związanego z budową tegoż muru. Prawdopodobniejszym jest, że wkop został wykonany w związku z rozbiórką muru oporowego, zamierzoną pierwotnie do głębszego poziomu, niż w rezultacie to wykonano.

⁶ Ibid.

Ryc. 7. Fragment
dzbana glinianego
(1520—1550) z wy-
kopu I



c. Ar 20, działka B. Wypełnisko negatywu muru przecinającego odcinek badawczy nr 2. Ziemia ciemnoszara, gliniasta, zawierająca dużą ilość rumoszu kamiennego. Strop wypełniska negatywu sięga spągu bruku. W wypełnisku negatywu duża ilość fragmentów naczyń nowożytnych oraz silnie skorodowana podkova żelazna z kółkiem zębatym (ryc. 4), datowana na XVII wiek. Poziom stropu negatywu muru równy ze stropem warstwy głównej nr 4 pozwala wiązać chronologicznie rozbiórkę muru z pracami, w wyniku których odłożona została ta warstwa. Stąd okres między 1681 a 1732 rokiem, wyznaczający czas odłożenia warstwy nr 4, jest zarazem chronologicznym określeniem rozbiórki omawianego muru.

d. Ar 20, działka C. Głęboki workowaty wkop przecinający warstwy główne nr 4—6 i wchodzący w calec. Od strony zachodniej wkop przylega do muru istniejącego na działce B ara 20, przy czym poziom dna wkopu jest jednolity z poziomem posadowienia wspomnianego muru. Wypełnisko wkopu gliniaste, wyraźnie rozwarstwione na szereg niejednorodnych pod względem struktury i zabarwienia warstewek. Miejscami występują gniazda grudek silnie przepalonej gliny. Nieckowaty układ warstw oraz zróżnicowany materiał zabytkowy świadczą, że zasypanie wkopu nie było aktem jednorazowym, lecz przebiegało przez pewien dość długi okres czasu, oczywiście trudny do bliższego określenia. W górnych partiach wypełniska wkopu wystąpiło bardzo

dużo fragmentów naczyń glinianych, szklanych oraz kafli piecowych. Ponadto uzyskano fragmenty przerdzewiałych przedmiotów żelaznych oraz bardzo dużo kości zwierzęcych, przeważnie połupanych i noszących ślady cięcia. W spągu wypełniska, w środowisku gliny o szarozółtym zabarwieniu wystąpiły zwarte skupiska skorup, z których udało się wylepić duże fragmenty misy donicowatej (ryc. 5), małego, obustronnie polerowanego dzbanuszka (ryc. 6) oraz dolną część dużego nie polewanego dzbana (ryc. 7). Ponadto w gnieździe grudek przepalanej gliny wystąpił spękany kafel piecowy, zdobiony rozetowym ornamentem opartym na stylizowanych motywach roślinnych, krytych jasnozieloną polewą (ryc. 8 i 9). Wypełnisko wkopu określić można bez obawy popełnienia błędu jako typowo śmietniskowe. Jednak cel, w jakim wykopano duże wgłębienie pośrodku dziedzińca zamkowego nie jest całkiem zrozumiały. Mimo śmietniskowego wypełniska, raczej nie można przyjąć, że wkop wykonano z wyłączną myślą urządzenia śmietnika. Być może, zamierzano w tym miejscu wykopać pierwotnie studnię, lecz zamiaru tego poniechano wkrótce po przystąpieniu do prac ziemnych. Jednocześnie podkreślić trzeba, że analiza profili wyklucza możliwość traktowania wkopu jako naturalnego zagłębienia terenu. Ustalenie chronologii wkopu kształtuje się następująco. Układ wypełniska wykazuje zasygnalizowaną już kilkietapowość jego zapelniania. Ostateczne zasypanie miało miejsce podczas parokrotnie wzmiankowanych prac, w trakcie których położono między innymi bruk na dziedzińcu. Pierwsze, najstarsze etapy zasypywania wkopu datują materiały ceramiczne uzyskane w spągu jego wypełniska, przy czym najlepiej datowany jest kafel piecowy (ryc. 8) o chronologii ustalonej na trzecie dziesięciolecie XVI wieku⁷. Kafel ów, noszący ślady przepalenia, wystąpił w skupisku grudek przepalanej silnie gliny, pochodzącej niewątpliwie z rozebranego ówczesnie pieca. Niestety nie można jednoznacznie określić czasu, jaki mógł minąć między wyprodukowaniem kafela w trzecim dziesięcioleciu XVI w. a rozbiórką zużytego pieca, którego część stanowił. Okres ten teoretycznie określić można, bez obawy popełnienia zasadniczego błędu, na lat co najmniej kilkadziesiąt. Tym samym pierwocin wypełniska wkopu doszukać się można w czasie nie wykraczającym poza koniec XVI wieku.

W obecnym stanie omawiany wkop wydaje się przylegać do muru znajdującego się na działce B ara 20. Jednak analiza układu warstw wykazuje, że posadowiając mur w calcu, musiano przeciąć istniejące już niewielkie wypełnisko wkopu. Fakt ten udokumentowany jest wypełniskiem wtórnego wkopu, wykonanym w istniejącym już wypełnisku wkopu głównego oraz warstewką budowy odłożoną na wierzchu istniejącego wypełniska głównego wkopu. Tym samym mur znajdujący się na działce B ara 20 określić można jako pochodzący z okresu nie wcześniejszego niż schyłek XVI wieku, ewentualnie początek wieku XVII.

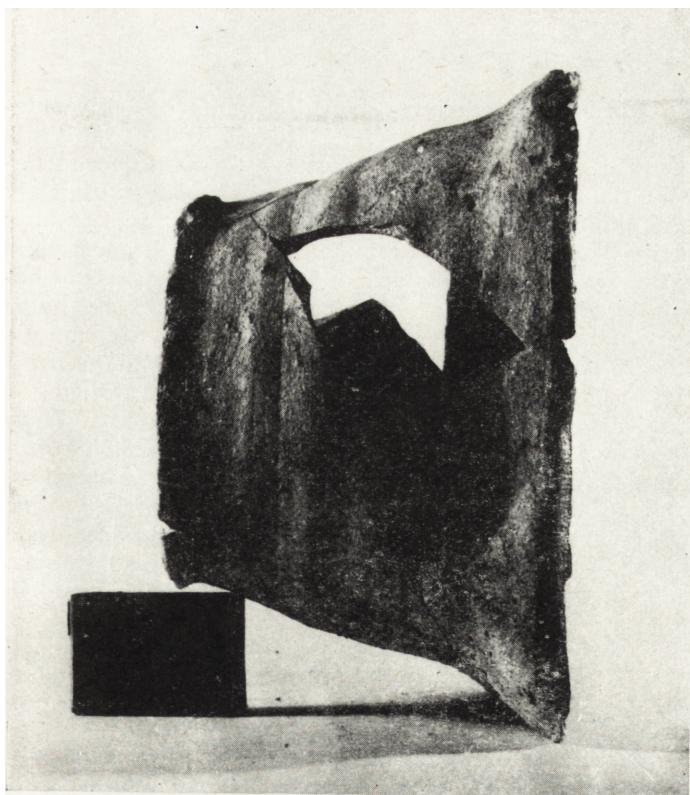
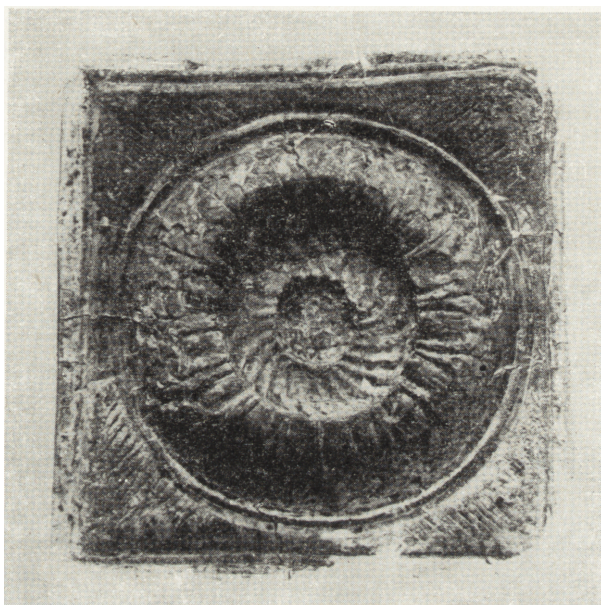
Wnioski badawcze. Eksploracja warstw odcinka nr 2 potwierdziła w pełni wysunięte w wyniku przebadania odcinka nr 1 datowanie pierwszego, starszego muru oporowego na okres nie wcześniejszy niż druga połowa XV wieku.

W okresie między 1657 a 1732 r. miały miejsce na terenie zamku w Bodzentynie większe prace budowlane, udokumentowane źródłami historycznymi⁸. W ich wyniku rozszerzony został między innymi o 4 m ku zachodowi

⁷ Datowanie doc. dra Adama Miłobędzkiego.

⁸ R. Brykowski, op. cit.

Ryc. 8. Kafel piecowy
(1520—1530) z wykopu I,
widok z przodu



Ryc. 9. Kafel pieco-
wy (1520—1530)
z wykopu I, widok
z boku

dziedziniec zamkowy. Praca ta wymagała zbudowania nowego muru oporowego, przy jednoczesnym rozebraniu muru dotychczas istniejącego. Rozbiórki tej dokonano do poziomu nowego dziedzińca zamkowego. Równocześnie rozebrano krótko istniejący obiekt, reprezentowany murem ujawnionym na działce B ara 20. Obiekt ten, o nie sprecyzowanym w trakcie badań przeznaczeniu, wzniesiony został w okresie ograniczonym końcem XVI wieku z jednej strony, a początkiem wieku XVII z drugiej strony⁹.

ODCINEK 3

Ar 21, działka D; ary 22 i 23, działki A-D; ar 24, działki A, B. Zasadniczym celem badawczym postawionym przy eksploracji tego odcinka było odsłonięcie występujących w jego obrębie murów oraz architektoniczne ich rozwarstwienie. W tej sytuacji wykopy nie sięgały głęboko, z reguły nie docierając do calca. Byłoby to zresztą niemożliwe do przeprowadzenia, ze względu na mury, kryjące całą niemal powierzchnię wykopu na tym odcinku. Wąskie przerwy, jakie miejscami występowały między murami, były tak małe, że wykonanie głębszych wkopów było technicznie niemożliwe.

Ponieważ szczególnie przemieszany układ ujawnionych warstw odnosił się wyłącznie do kolejnych przebudów zamku oraz jego rozbiórki, biorąc zarazem pod uwagę mało zróżnicowany i nie wnoszący nowych danych materiał zabytkowy — bliższe zreferowanie przebiegu prac na omawianym odcinku zostanie pominięte bez szkody dla całości pracy. Uzyskane wyniki staną się bowiem przedmiotem opracowania architektonicznych rezultatów prac badawczych.

SONDAŻE

Sondaże przeprowadzane były zasadniczo celem dokonania odsłonień niektórych węzłowych punktów architektonicznych. Z reguły były to płytkie wkopy, nie schodzące poniżej górnych warstw rumoszu dokumentującego dewastację i ostateczną rozbiórkę zamku. Archeologiczne wyniki sondaży uściślały dane, uzyskane w wyniku eksploracji wykopu I. Najważniejszym z sondaży był wykop, usytuowany na działkach O, P ara 8 i przylegających bezpośrednio działkach C, D ara 14. Uchwycono tu omawiany już bruk, wyznaczający poziom ostatniego dziedzińca zamkowego, oraz natrafiono na odcinek muru uprzednio ujawnionego na działce B ara 20. Pod względem ustaleń chronologicznych wyniki eksploracji warstw sondażu potwierdziły w pełni dane, uzyskane podczas eksploracji wykopu I, nie wnosząc w zasadzie nic nowego.

Odmienne zadanie miał spełnić sondaż nr 5. Celem badawczym była tu dążność do wyjaśnienia sytuacji osadniczej i zweryfikowania warstw kulturowych na placu położonym między zamkiem a murem cmentarza przykościelnego. Miejsce pod sondaż obrano na podstawie oglądu kretowisk, wyznaczając go w punkcie, w którym ziemia wyrzucana przez krety odznaczała się, w przeciwieństwie do innych miejsc, szczególnie intensywnym, brunatnoszarym zabarwieniem. Sondaż o wymiarach 2,5 × 2,5 m doprowadził do następujących ustaleń.

Pod wierzchnią warstwą próchnicy zalegała jednolita ziemia gliniasta barwy brunatnej, o miąższości 40 cm. Warstwa ta spoczywała bezpośrednio na calcu — glinie o szarozółtej barwie. Pochodzenia warstwy dopatrywać się

⁹ Wyniki prac badawczych, przeprowadzonych w 1965 r. zmieniły podaną tu interpretację muru, ustalając jako pierwszy, najstarszy mur oporowy.

można w pracach niwelacyjnych, w wyniku których wyrównano plac przyzamkowy. Uzyskane materiały świadczą, że niwelację przeprowadzono w końcu XIX wieku lub w początkach wieku XX. W calcu znajdował się ponadto półkulisty wkop o średnicy 2,1 m i głębokości 95 cm. Wkop ten, o typowo śmietniskowym charakterze, wypełniała ziemia gliniasta barwy ciemno-brunatnej. Wystąpiły w niej bardzo liczne fragmenty naczyń glinianych, kilka potłuczonych, lecz niemal kompletnych garnków i dzbanów glinianych oraz jeden cały garnuszek (ryc. 10). Ponadto bardzo dużo kości zwierzęcych, w większości połupanych. Opisane materiały ceramiczne są typowe dla XVII i XVIII wieku. Problem, czy śmietnik wiązać należy z użytkownikami zamku, czy pobliskiej plebanii — nie został rozstrzygnięty.

PODSUMOWANIE WYNIKÓW BADAŃ

Stosunkowo znikomy efekt poznawczy przeprowadzonych prac wykopaliskowych stawia zasadniczo pod znakiem zapytania celowość wysuwania wniosków końcowych. Jednakże autor czuje się upoważniony do przedstawienia kilku ogólnych sformułowań, zamykających syntetycznie podstawowe wyniki przeprowadzonych prac.

Na pierwszym miejscu należy odpowiedzieć na postawione we wstępie pytanie, dotyczące istnienia osadnictwa na wzgórzu zamkowym w okresie poprzedzającym budowę pierwszego zamku. Odpowiedź będzie tu negatywna.



Ryc. 10. Naczynie
gliniane
(XVII—XVIII w.)
z sondażu nr 5

Nie ujawniono bowiem żadnych śladów, które byłyby świadectwem istnienia tegoż osadnictwa. Sformułowanie to dotyczy zarówno terenu zajętego bezpośrednio przez zamek, jak i najbliższego jego otoczenia. Najstarszymi bezspornie zarejestrowanymi materiałami są fragmenty późnośredniowiecznych naczyń glinianych, stąd też rozważania nad ewentualnie starszym osadnictwem byłyby gołosłowne. Dodać jednak trzeba, że wysunięta przed chwilą negacja osadnictwa poprzedzającego późną fazę średniowiecza stanowi tylko podsumowanie wyników przeprowadzonych konkretnie prac badawczych i tym samym nie może sobie rościć pretensji do absolutnego przesądzenia kwestii istnienia osadnictwa poprzedzającego zamek.

Zarysowaną w powyższej wypowiedzi małą wartość poznawczą badań należy bliżej uzasadnić. Źródło bowiem tego stanu rzeczy nie wynika z zastosowanej metody badań. Wyjaśnienia należy szukać więc gdzie indziej. Zastanowić się przy tym trzeba nad następującym problemem.

Zamek biskupów krakowskich w Bodzentynie wzniesiony został w centrum krainy latus fundiów biskupich, sięgających swymi początkami XI wieku. Zamek, nie będąc w zasadzie obiektem sakralnym, stanowił jednak materialny wykładnik ideologii katolickiej. Ranga rezydencji biskupiej determinowała splendor, jakim musiał się odznaczać. Nadana mu świetność była zarazem świadectwem świeckiej potęgi najwyższych funkcjonariuszy Kościoła. Dlatego też szczególna dbałość o zamek sięgała głębiej, niż osobista chęć nadania swej (czasowej zresztą i prowincjonalnej) siedzibie cech szczególnego dostojęstwa. Natężenie zarejestrowanych prac budowlanych na terenie bodzentyńskiego zamku wykazuje niezaprzecalnie, że dążność ta musiała być szczególnie istotnym motywem działania. W rezultacie nie ograniczona brakiem możliwości materialnych działalność budowlana biskupów, dokonywających częstych prac przy architektonicznie zwartym zespole, jakim był w danym przypadku zamek w Bodzentynie, powodowała całkowite a nieodwracalne niszczenie warstw kulturowych. Zarazem przeprowadzane przy okazji prac budowlanych prace ziemne starły bezpowrotnie najstarsze relikty działalności ludzkiej, odnotowane w pierwotnych warstwach wzgórza zamkowego. Tak więc każda kolejna rozbudowa czy przebudowa zacierała udokumentowane w ziemi poprzedzające etapy historii wzgórza zamkowego. Stąd też jest zrozumiałe, że najczytelniej zarysowały się ostatnie fazy funkcjonowania zamku oraz późniejsza dewastacja i ostateczne jego zniszczenie. Natomiast starsze etapy historii obiektu są znacznie słabiej czytelne, tym słabiej, im dalej sięgamy w przeszłość.

Mimo tych obiektywnych trudności dało się ustalić następujące fakty, częściowo już omówione przy podsumowywaniach wyników poszczególnych odcinków badawczych.

Wraz z nadawaniem zamkowi coraz to innego kształtu architektonicznego następowały równolegle zmiany w wyznaczaniu zarysu wzgórza zamkowego. Wykop I zarejestrował te zmiany dwukrotnie w sposób bezsporny. Pierwszym z nich jest zamknięcie od strony zachodniej dziedzińca zamkowego murem oporowym, tnącym prostą linią zapewne zróżnicowany ówczesnie zarys górnej krawędzi wzgórza. Wzniesienie muru wymagało zatem przeprowadzenia prac ziemnych celem wyrównania przebiegu krawędzi stoku. Przypuszczalnie w związku z tym musiano w niektórych miejscach dosypać ziemi, w innych natomiast nieco jej ściąć. Układ warstw wykazuje, że na odcinku wzgórza objętym wykopem I teren został obniżony. Jednocześnie materiały archeolo-

giczne, uzyskane w warstwie związanej z budową muru, datują go na okres nie wcześniejszy od połowy XV w. Tym samym nie daje się utrzymać przypisywanie tych prac Florianowi z Mokrska, czyli datowanie muru na drugą połowę XIV w.¹⁰ Jednocześnie nasuwa się związany z tym inny problem, dotyczący murów miejskich, analogicznych pod względem wykonania z murem zamku. Ponieważ dotychczas budowę murów miejskich przypisywano również Florianowi z Mokrska, należy w świetle wyników badań poddać rewizji przyjęte dotąd datowanie. Zagadnienie to wykracza jednak poza ramy sprawozdania z prac wykopaliskowych i jako takie nie będzie tu bliżej rozważane.

Sytuacja stratygraficzna na dziedzińcu zamkowym nie została definitywnie wyjaśniona. Z kolejnych poziomów dziedzińca udało się ustalić wyłącznie ostatni, wykonany najpewniej podczas prac przeprowadzanych przy zamku w okresie 1681—1732 r. przez biskupów Jana Małachowskiego i Felicjana Szaniawskiego. Poprzednie poziomy dziedzińca, w tym i średniowieczny, nie powinny jednak zbyt odiegać od ostatniego, powyżej wspomnianego. Być może wyznacznikiem dziedzińca z połowy XV w. jest linia górnej odsadzki wzniesionego wówczas muru oporowego. Jeśli przypuszczenie to jest prawdziwe, ówczesny poziom dziedzińca byłby wyższy o około 35 cm od poziomu z lat 1681—1732. Obniżenie dziedzińca w ostatnim okresie wynikać może ze zmian, jakim wielokrotnie podlegał dziedziniec w wyniku przeprowadzanych częstych prac ziemnych. Dziedziniec zamkowy nie zawsze był pustym placem. Dowodzi tego mur, występujący na działce B ara 20 oraz na działce O ara 8 i działce C ara 14. Mur ten, wzniesiony przypuszczalnie w końcu XV w. lub w początkach wieku XVII, rozebrany został podczas wzmiankowanych prac, dokonanych w okresie 1681—1732 r. Nie udało się jednak ustalić jakiego rodzaju obiekt reprezentował opisany mur. Zważywszy prymitywność wykonania jego stopy fundamentowej, wnosić należy, że wspierał na sobie budynek o charakterze raczej prowizorycznym. Najpewniej był to obiekt gospodarczy, nie wchodzący w skład zasadniczego kompleksu budynków mieszkalnych¹¹.

Wspomnieć jeszcze należy, że w trakcie prac dokonanych w latach 1681—1732 przesunięto mur oporowy, powiększając tym samym dziedziniec zamkowy o około 4 m w kierunku zachodnim. W związku z tym musiano rozebrać dotychczasowy mur oporowy z XV wieku, przy czym rozbiórki dokonano do poziomu zakładanego ówczesnie bruku na dziedzińcu.

Powyższe wnioski, choć ubogie w treści historyczne, dostarczają jednak pewnych danych do dziejów badanego obiektu. Tym samym nie deprecjonują celowości i wartości przeprowadzonych prac badawczych, a zarazem są wkładnikiem możliwości badań wykopaliskowych, przeprowadzanych przy tego rodzaju obiektach, jakim jest zamek w Bodzentynie, podlegający w okresie swego istnienia częstym i zasadniczym rozbudowom i przebudowom.



¹⁰ *Katalog zabytków sztuki w Polsce*, s. 7.

¹¹ For. przypis 9 na s. 178.

ЗАМОК БОДЗЕНТЫН. ОТЧЕТ ОБ АРХЕОЛОГИЧЕСКИХ ИССЛЕДОВАНИЯХ,
ПРОВЕДЕННЫХ В 1963 Г.

Археологическая разведка, проведенная в рамках комплексных работ по изучению замка краковских епископов в Бодзентыне, имела целью дать ответ на два основных вопроса: 1. имеются ли следы построек, более древних, чем первый замок, 2. каковы слои, связанные с очередными стадиями строительства замка.

Для осуществления намеченной программы были проведены исследования в раскопе, пересекающем двор замка, и в ряде раскопов, расположенных в узловых точках замка.

В результате работ был дан отрицательный ответ на первый вопрос. Ответом на второй вопрос явилось установление уровней двора, связанных с последними стадиями перестройки замка, и изучение изменений профиля холма, происшедших в ходе строительства. Кроме того была пересмотрена датировка стены, замыкающей двор; по новым данным она возникла не раньше середины XV столетия (до сих пор считалось, что она была построена во второй половине XIV в.).

Предстоящие дальнейшие исследовательские работы несомненно позволят уточнить ряд положений.

THE CASTLE OF BODZENTYN
PROCEEDINGS ON ARCHAEOLOGICAL RESEARCHES IN 1963

This archaeological identification performed in connection with various researches in the castle of Bodzentyn, which had been formerly within the possessions of the Bishops of Cracow, aimed at two principal problems: 1. the definition of the possible colonization at the period prior to the erection of the first castle; 2. the verification of the layers relative to the successive phases of the rebuilding of the castle.

In order to carry out this programme continuous excavation across the courtyard was made and several specimens of layers obtained from sounding wells located at central points of the castle, have been explored.

According to those researches, the first question was answered negatively; as regards the second one, the courtyard levels connected with the later phases of the rebuilding of the castle, were defined. The progressive regulation of the castle-hill outline was established and the previous dating of the wall enclosing the courtyard, primarily differentiated, was corrected, i. e. shifted from the second half of the 14th century to the period not prior to the middle of the 15th century.

There are foreseen further researches which, most probably, will result in more precise historical statements.