

Janusz Kuczyński

XXX lat muzealnictwa kieleckiego w Polsce Ludowej

Rocznik Muzeum Świętokrzyskiego 9, 9-40

1975

Artykuł został zdigitalizowany i opracowany do udostępnienia w internecie przez Muzeum Historii Polski w ramach prac podejmowanych na rzecz zapewnienia otwartego, powszechnego i trwałego dostępu do polskiego dorobku naukowego i kulturalnego. Artykuł jest umieszczony w kolekcji cyfrowej bazhum.muzhp.pl, gromadzącej zawartość polskich czasopism humanistycznych i społecznych.

Tekst jest udostępniony do wykorzystania w ramach dozwolonego użytku.

JANUSZ KUCZYŃSKI

XXX LAT MUZEALNICTWA KIELECKIEGO W POLSCE LUDOWEJ

Na liście strat poniesionych podczas ostatniej wojny przez województwo kieleckie nie zabrakło niestety muzealnictwa, które w momencie wyzwolenia, praktycznie rzecz ujmując właściwie nie istniało. Kilka przedwojennych placówek muzealnych opartych na bezinteresownej pracy działaczy ówczesnego Polskiego Towarzystwa Krajoznawczego zlikwidował hitlerowski okupant; zbiory w znacznej części zostały rozgrabione, rozproszone bądź zniszczone. Rezultat — konieczność organizowania muzealnictwa od nowa. Od tamtych czasów minęło 30 lat. Rocznica ta obchodzona uroczyście przez cały kraj skłania do refleksji nad wynikami dotychczasowej działalności naszych muzeów, również — do zastanowienia się nad kierunkami dalszej pracy.

Pierwszym reaktywowanym w woj. kieleckim muzeum było Muzeum Świętokrzyskie w Kielcach. Udostępnione do zwiedzania 23 października 1946 r. funkcjonowało już od 13 kwietnia 1945 r.¹ i data ta zapoczątkowuje zarazem proces odradzania się muzealnictwa kieleckiego. Obecnie istnieje 16 muzeów (oraz trzy wyodrębnione oddziały Muzeum Świętokrzyskiego), z których 10 podlega radom narodowym, a pozostałe są placówkami podporządkowanymi innym resortom. Do zwiedzania dostępnych jest ponadto dwadzieścia kilka społecznych izb pamięci narodowej, muzeów przyzakładowych, izb regionalnych itp.² Najważniejsze informacje o muzeach zawiera tabela I.

¹ Szczegółowy zarys dziejów Muzeum Świętokrzyskiego w okresie 1945—1961 mieści się w pracy *Historia Muzeum Świętokrzyskiego w Kielcach 1945—1961 r.*, „Rocznik Muzeum Świętokrzyskiego”, t. II, Kraków 1964, s. 31—52.

² Izby pamięci narodowej znajdują się w miejscowościach: Michniów, Studzianki; izby regionalne: Bodzentyn, Czarnca, Daleszyce, Ilża, Jawor, Koniecpol, Kozienice, Moskorzew, Nagłowice, Opoczno, Przysucha, Raków, Skarżysko-Kamienna, Starachowice, Szczekociny, Wiśniowa; muzea przyzakładowe: Kielce (dzielnica Białogon), Radom; ponadto w Orońsku istnieje wystawa poplenerowa rzeźby i wystawa medalierstwa stanowiące placówki Towarzystwa Przyjaciół Rzeźby, a w Starej Kuźnicy znajduje się częściowo udostępniony stary zakład podlegający Muzeum Techniki NOT w Warszawie.

TABELA I
MUZEA WOJEWÓDZTWA KIELECKIEGO

L.p.	Nazwa	Miejscowość	Rok otwarcia (w nawiasie rok reaktywowania po wojnie)	Rodzaj muzeum	Ekspozycje	Uwagi
1	2	3	4	5	6	7
1	Muzeum Świętokrzyskie	Kielce (pl. Partyzantów 3—5)	1908 (1945)	wielodziałowe	przyroda, etnografia, historia, wystawy czasowe	Muzeum Okręgowe
		pałac (pl. Zamkowy)	1971	wnętrza za- bytkowe, ga- leria malar- stwa polskie- go		
	Muzeum Lat Szkol- nych Stefana Żerom- skiego	Kielce (ul. Świerczewskiego 25)	1965	biograficzne	biograficzna	Oddział Muze- um Świętokrzy- skiego
	Muzeum Ludowych Instrumentów Muzycz- nych	Szydłowiec — zamek	1975	specjalistycz- ne	ludowe instrumenty muzyczne	Oddział Muze- um Świętokrzy- skiego
2	Muzeum Diecezjalne	Sandomierz, „Dom Długosza”	1905	diecezjalne	archeologia, meblar- stwo XVII—XIX w., sztuka kościelna	

3	Muzeum im. Przypkowskich	Jędrzejów, Rynek	1909	specjalistyczne	zbiór zegarów słonecznych i przyrządów astronomicznych	
4	Muzeum Regionalne w Sandomierzu	Sandomierz, Rynek 10	1921 (1956)	regionalne	archeologia, etnografia, wystawy czasowe	
5	Muzeum Regionalne w Radomiu	Radom, ul. Nowotki 12	1923 (1945)	regionalne	archeologia, etnografia (również skansen pszczelarski) historia Radomia, wyst. czas.	
6	Muzeum Regionalne w Ostrowcu	Ostrowiec Świętokrzyski, ul. Parkowa 2	1931 (1966)	regionalne	archeologia, etnografia, historia, porcelana ćmielowska	
7	Muzeum Krajoznawcze	Sulejów-Podklasztorze	1949	regionalne	historia opactwa, dokumentacja twórczości L. Rudnickiego	Placówka PTTK
8	Muzeum Świętokrzyskiego Parku Narodowego	Święty Krzyż	1954	przyrodnicze	flora, fauna i geologia Lysogór	Placówka Świętokrzyskiego Parku Narodowego

1	2	3	4	5	6	7
9	Muzeum Henryka Sienkiewicza	Oblegorek	1958	biograficzne	wnętrza pałacyku, wystawa „Sienkiewicz w kraju i na świecie”	Placówka Muzeum Techniki NOT w Warszawie
10	Muzeum Starożytnego Hutnictwa im. M. Radwana	Nowa Słupia	1960	techniczne	piecowisko hutnicze z III—IV w. n.e.	
11	Muzeum Jana Kochanowskiego	Czarnolas	1961	biograficzne	wystawa biograficzna	
12	Muzeum Regionalne w Szydłowie	Szydłów (Skarbczyk)	1961	regionalne	archeologia, historia, etnografia	
13	Muzeum Zagłębia Starego	Sielpia Wielka	1962	techniczne	kolekcja maszyn z XIX w.	Placówka Muzeum Techniki NOT w Warszawie
14	Muzeum w Wiślicy	Wiślica, Dom Kultury	1966	regionalne	archeologiczno-historyczna	
15	Muzeum w Krzemionkach Opatowskich	Krzemionki Opatowskie	1968	rezerwat archeologiczny	neolityczna kopalnia, wystawa problemów	Placówka Państwowego Muzeum Archeologicznego w Warszawie
16	Muzeum Regionalne w Pińczowie	Pińczów („Belweder”)	1969	regionalne	archeologia, historia miasta, historia najnowsza	

Z uwidocznionych na tabeli I dat powstawania muzeów widać, że na lata 1958—1966 przypada burzliwy okres rozwoju muzealnictwa kieleckiego. Zwolnienie tempa w latach następnych nie oznacza jednak stagnacji. Po utworzeniu najbardziej potrzebnych i społecznie uzasadnionych placówek położono następnie nacisk na doskonalenie istniejących już muzeów, kilku bowiem (dotyczy to zwłaszcza najmniejszych) groziła nietwórcza stagnacja.

Jedną z kolejnych oznak szybkiego rozwoju muzealnictwa jest ich obsada kadrowa, która (pomińmy trudny okres powojennego startu) w ostatnim dwudziestoleciu wzrosła z 22 do 133 pracowników, czyli sześciokrotnie. W tym samym czasie grono pracowników z wyższym wykształceniem zwiększyło się z 7 do 39 osób, a więc ponad pięciokrotnie³.

Powstanie dużej ilości muzeów oraz znaczny ilościowy wzrost kadry, acz wymowne, są jednak wartościami formalnymi. Istotny bowiem probierz określający dorobek muzealnictwa kryje się w jakości wywiązywania się ze stojących przed nim zadań. Problem ów będzie bliżej przedstawiony na przykładzie Muzeum Świętokrzyskiego jako największego w woj. kieleckim i przejawiającego najbardziej ożywioną i wszechstronną działalność.

Najpierw jednak kilka uwag ogólnych. Muzea nasze dokonały w powojennym okresie zasadniczego przeobrażenia profilu działania. Tradycyjna rola ograniczona głównie do gromadzenia i konserwacji dóbr kultury oraz wystawienniczego ich udostępniania uległa gruntownym przemianom, dzięki którym muzea stały się ośrodkami ożywionego oddziaływania kulturalnego. Zrozumiały, że nowe kierunki działania spowodowały zasadniczą zmianę metod pracy, utworowały zarazem drogę do nowatorskich poczynań. Na równi z zagwarantowaniem wysokiego poziomu poszczególnych imprez coraz bardziej nieobojętnym stał się ułatwiający percepcję i zapobiegający znużeniu czynnik ich atrakcyjności.

MUZEUM ŚWIĘTOKRZYSKIE

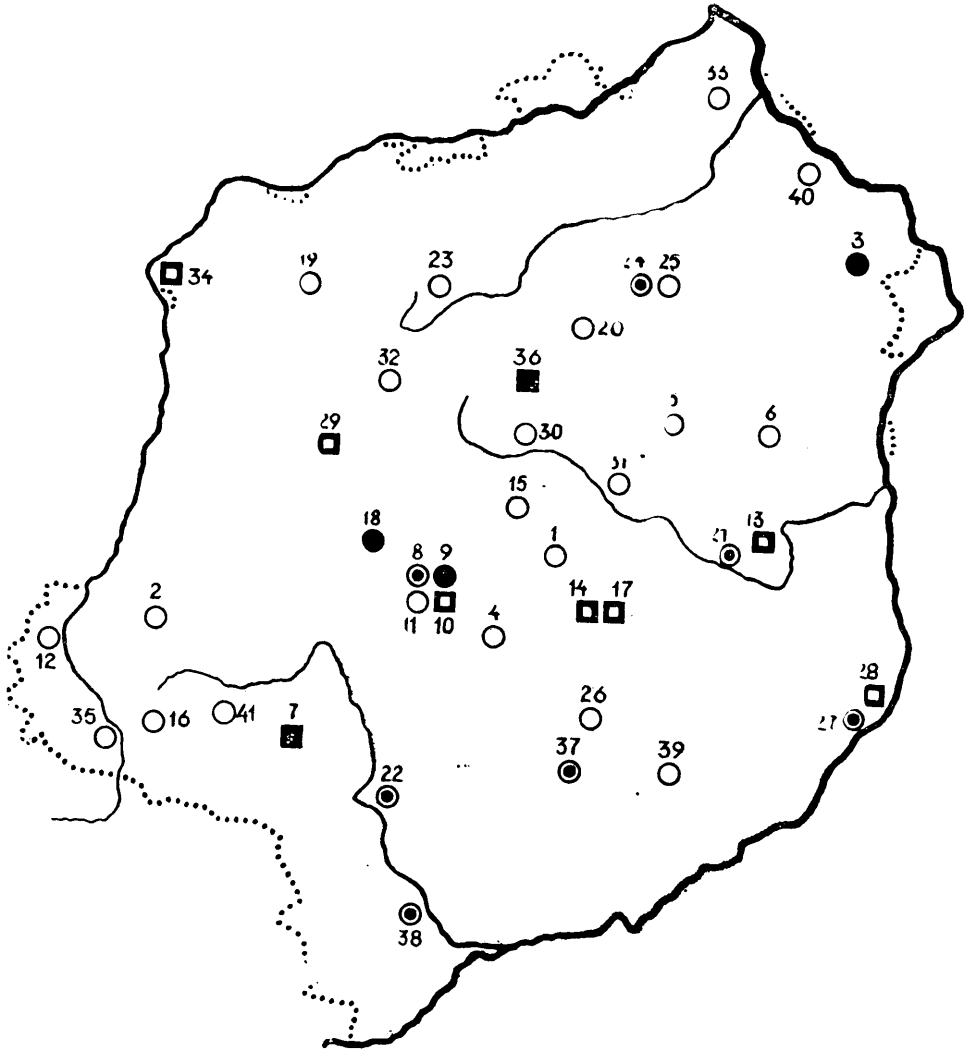
KILKA DANYCH

Szczegółowe przesłedzenie powojennego dorobku Muzeum Świętokrzyskiego groziłoby zatraceniem przejrzystości obrazu, wymagałoby ponadto wielokrotnego zwiększenia objętości relacji od zaplanowanej przez Zespół Redakcyjny Muzeum Świętokrzyskiego. Zdecydowano się więc przedstawić drogi rozwoju omówieniem podstawowych dziedzin pracy muzealnej. Najpierw jednak kilka kronikarskich informacji⁴, których poznanie ułatwi orientację w dalszym materiale.

13 kwietnia 1945	władze miejskie przekazują muzeum gmach „Pod Filarami” przy placu Partyzantów.
29 listopada 1945	Ministerstwo Kultury i Sztuki zatwierdza pierwszy statut muzeum.

³ Przytoczone dane dotyczą wyłącznie muzeów podlegających radom narodowym.

⁴ Szczegółowe dane w kronikach Muzeum Świętokrzyskiego zamieszczanych w każdym tomie „Rocznika Muzeum Świętokrzyskiego”.



OBJAŚNIENIA

- muzea regionalne
- muzea biograficzne
- muzea specjalistyczne
- izby regionalne, izby pamięci narodowej, muzea przykładowe
- muzea inne

PLACÓWKI MUZEALNE NA TERENIE WOJ. KIELECKIEGO

1. BODZENTYN — zabytkowa zagroda świętokrzyska
2. CZARNCA — izba pamiątek po hetmanie Stefanie Czarnieckim
3. CZARNOLAS — Muzeum Jana Kochanowskiego
4. DALESZYCE — izba regionalna
5. IŁŻA — izba regionalna
6. JAWOR — izba regionalna
7. JEŃDRZEJÓW — Muzeum im. Przytkowskich
8. KIELCE — Muzeum Świętokrzyskie — wystawy regionalne
9. KIELCE — Muzeum Świętokrzyskie — Muzeum Lat Szkolnych S. Żeromskiego
10. KIELCE — Muzeum Świętokrzyskie — Pałac
11. KIELCE — Muzeum Przyzakładowe Fabryki Pomp
12. KONIECPOL — izba regionalna
13. KRZEMIONKI OPATOWSKIE — rezerwat archeologiczny
14. ŁYSA GÓRA — Muzeum Przyrodnicze Świętokrzyskiego Parku Narodowego
15. MICHNIÓW — izba pamięci narodowej
16. MOSKORZEW — izba regionalna
17. NOWA SŁUPIA — Muzeum Starożytnego Górnictwa i Hutnictwa
18. OBŁĘGOREK — Muzeum Henryka Sienkiewicza
19. OPOCZNO — izba regionalna
20. OROŃSKO — wystawa poplenerowa rzeźby
21. OSTROWIEC ŚWIĘTOKRZYSKI — Muzeum Regionalne
22. PIŃCZÓW — Muzeum Regionalne
23. PRZYSUCHA — izba regionalna
24. RADOM — Muzeum Regionalne
25. RADOM — Muzeum przyzakładowe
26. RAKÓW — izba regionalna
27. SANDOMIERZ — Muzeum Regionalne
28. SANDOMIERZ — Muzeum Diecezjalne
29. SIELPIA — Muzeum Zagłębia Staropolskiego
30. SKARŻYSKO-KAMIENNA — izba regionalna
31. STARACHOWICE — izba regionalna
32. STARA KUŹNIA — zabytkowy zakład przemysłowy
33. STUZIANKI — izba pamięci narodowej
34. SULEJÓW-PODKLASZTORZE — izba regionalna
35. SZCZEKOCINY — izba regionalna
36. SZYDLÓWIEC — Muzeum Świętokrzyskie — Muzeum Ludowych Instrumentów Muzycznych
37. SZYDLÓW — Muzeum Regionalne
38. WIŚLICA — Muzeum Regionalne
39. WIŚNIOWA — izba regionalna
40. KOZIENICE — izba regionalna
41. NAGŁOWICE — izba pamięci Mikołaja Reja

23 października 1945— 30 listopada 1947 1945—1947	pierwsza wystawa muzeum <i>Wiek XVI—XVII</i> . akcja zabezpieczania i przejmowania dóbr kultury z mienia podworskiego.
24 sierpnia 1947	oficjalne otwarcie muzeum przez ministra kultury i sztuki.
1 stycznia 1950	upaństwowienie muzeum.
1962—1968	remont muzeum.
28 czerwca 1965	otwarcie Muzeum Lat Szkolnych Stefana Żeromskiego w Kielcach stanowiącego oddział Muzeum Świętokrzyskiego.
1967	rozpoczyna działalność Okręgowa Pracownia Konserwatorska w Szydłowcu jako oddział Muzeum Świętokrzyskiego; oficjalne otwarcie odbyło się 16 stycznia 1970 r.
11 maja 1968	otwarcie wystaw stałych w siedzibie przy pl. Partyzantów.
18 września 1971	otwarcie ekspozycji w pałacu kieleckim, przekazanym muzeum przez władze.
1975	otwarcie Muzeum Ludowych Instrumentów Muzycznych w Szydłowcu, stanowiącego oddział Muzeum Świętokrzyskiego.

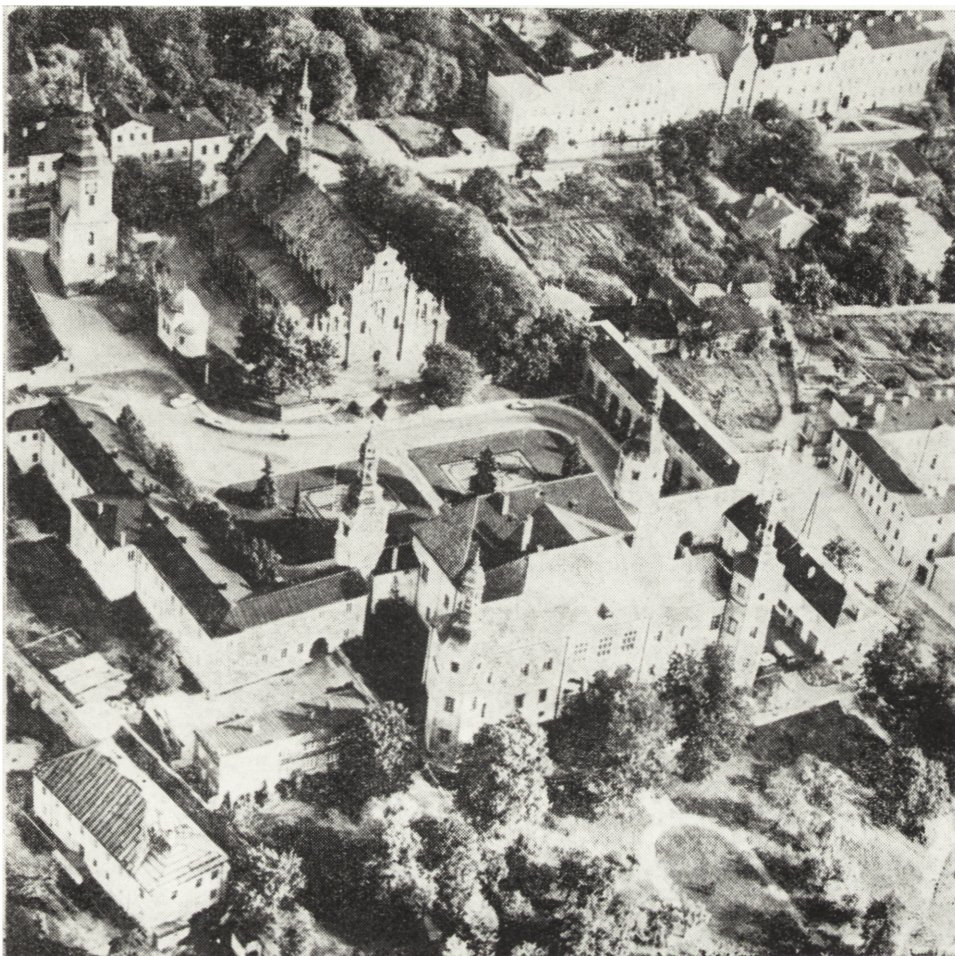
PLACÓWKI, SIEDZIBY, WYSTAWY STAŁE

Posiadanie właściwej siedziby jest jednym z podstawowych czynników gwarantujących muzeum prawidłowość pracy. Możliwość taką władze zapewniły Muzeum Świętokrzyskiemu już w kwietniu 1945 r. przekazując dom z drugiej połowy XVIII w., tzw. „Pod Filarami” przy pl. Partyzantów nr 3 oraz pomieszczenia na piętrze sąsiadujących budynków. Wkrótce rozpoczęto budowę trzypiętrowej oficyny od strony ul. Orlej, którą oddano do użytku w 1948 r. Do posiadanych pomieszczeń przeniesiono uratowaną część przedwojennych zbiorów oraz składano zabytki zwożone z objętych reformą rolną pałaców i dworów. Z biegiem lat przybywało zabytków, rozszerzano ekspozycje, tworzone nowe pracownie. W rezultacie obszerna początkowo siedziba już w 1961 r. stała się niewystarczająca dla potrzeb muzeum. Najbardziej zaś dotkliwy był brak zaplecza magazynowego.

Przy pl. Partyzantów mieszczą się wystawy stałe: przyrodnicza, etnograficzna i historyczna. Natomiast galerię malarstwa polskiego przeniesiono w 1972 r. do pomieszczeń na parterze pałacu, przeznaczając zwolnione sale na urządzanie wystaw czasowych, których organizowanie było poprzednio szczególnie utrudnione z braku miejsca⁵. Istniejąca do 1962 r. stała wystawa archeologiczna musiała ulec likwidacji z uwagi na konieczność przekształcenia zajmowanych przez nią sal na magazyny zabytków.

Omawiana siedziba przy pl. Partyzantów jest również miejscem większości imprez oświatowych (odczyty, seanse filmowe, sesje naukowe i popularno-naukowe) odbywających się w należycie wyposażonej sali kinowo-odczytowej otwartej w 1963 r.

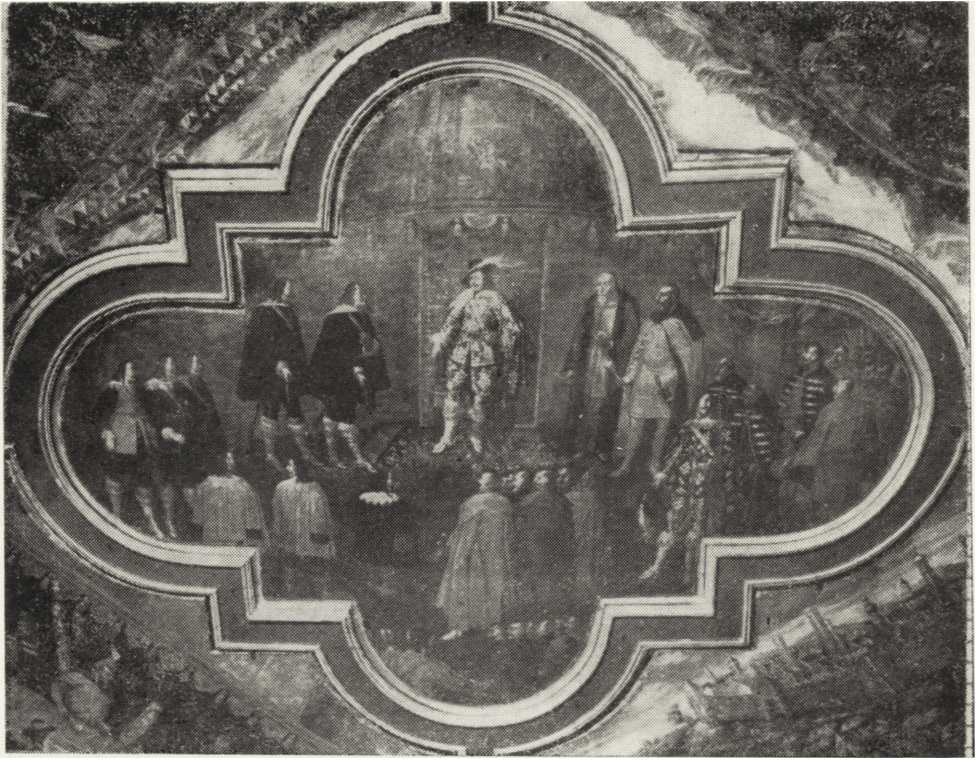
⁵ Musiano bowiem okresowo likwidować galerię malarstwa polskiego.



Ryc. 2. Pałac kielecki

Wydarzeniem przełomowym, a określenie to nie zawiera przesady, było przekazanie z dniem 1 stycznia 1971 r. przez władze wojewódzkie pałacu kieleckiego Muzeum Świętokrzyskiemu⁶. Tym samym muzeum zyskało nie tylko najwyższej klasy obiekt architektoniczny, który sam w sobie ze wszech miar godny jest udostępnienia społeczeństwu do zwiedzania, a którego walory pomnożono poprzez muzealne zagospodarowanie wnętrza. Pozyskanie pałacu ma również inne ważne znaczenie. Dzięki niemu bowiem muzeum wykroczyło po-

⁶ Pałac kielecki, pomnik polskiej architektury, wzniesiony został z inicjatywy biskupa krakowskiego Jakuba Zadzika w latach 1637—1641 (skrzydła boczne dobudowano w XVIII w.). Pałac zaliczany do najwybitniejszych dzieł swej epoki należy do obiektów „0” kategorii. Wartość pałacu podnosi jego autentyzm, wyrażony zachowaniem niemal 70% pierwotnego wystroju wnętrza.



Ryc. 3. Scena środkowa plafonu T. Dolabelli *Przyjęcie posłów szwedzkich w Kwidzynie w 1635 r.*, znajdującego się w Pokoju Senatorskim w pałacu kieleckim

nad dotychczasową rolę placówki regionalnej dorównując obecnie znaczeniem grupie najważniejszych w Polsce muzeów. Ponadto powiększona dzięki pałacowi przestrzeń pozwoliła częściowo rozładować zatłoczone magazyny oraz niektóre nazbyt zacieśnione pracownie.

Otwarcie ekspozycji w pałacu odbyło się 18 września 1971 r., a więc w bardzo krótkim, wynoszącym osiem i pół miesiąca okresie od jego przejęcia⁷. Był to niewątpliwym sukces zespołu pracowników muzeum, który jednak nie byłby możliwy bez pełnego poparcia i życzliwego stosunku kieleckich władz partyjnych i administracyjnych. Nie można również wyobrazić sobie tak szybkiego urządzenia wystaw bez pomocy Ministerstwa Kultury i Sztuki oraz szeregu muzeów, które pomogły w wyposażeniu wnętrza pałacu. Na czołowym miejscu znajduje się nie posiadający precedensu w dotychczasowej historii muzeum bogaty dar Muzeum Narodowego w Warszawie uzyskany dzięki inicjatywie prof. Stanisława Lorentza. Dzięki niemu muzeum nasze otrzymało bogate wyposażenie skarbcza, wartościowe gobeliny oraz zabytkowe meble. Uzyskane ponadto depozyty z Muzeum Narodowego w Krakowie oraz z Muzeum Wojska

⁷ Dotyczy to sal na piętrze, pomieszczenia parteru muzeum mogło przejść dopiero w czerwcu 1971 r.

Polskiego w Warszawie przyczyniły się walenie do uświetnienia wnętrz, zaś otwarcie wystawy historycznej nie byłoby możliwe bez sprzętu wystawienniczego przekazanego przez Muzeum Historyczne Miasta Stołecznego Warszawy. Równie cenna jak zabytki była pomoc merytoryczna, z jaką pśpieszyło zwłaszcza Muzeum w Wilanowie.

Rezultat — udostępnienie wnętrz zabytkowych z XVII—XVIII w. w reprezentacyjnych salach piętra oraz wystawy okolicznościowej *IX wieków Kielc* w pomieszczeniach parteru, w których następnie we wrześniu 1972 r. umieszczono na stałe galerię malarstwa polskiego przeniesioną z dotychczasowej siedziby przy pl. Partyzantów.

Przekształcenia pałacu w muzeum nie można rozpatrywać wyłącznie z perspektywy interesów Muzeum Świętokrzyskiego, które jest wszak instytucją powołaną do służby społeczeństwu. Podstawowy jest fakt, że Kielce — miasto wojewódzkie, a także centrum ożywionej turystycznie krainy świętokrzyskiej zyskało muzeum liczące się poważnie w skali krajowej. Świadczy o tym używany często termin „Kielecki Wawel”, który acz nie urzędowy jakże jest wymowny i chyba nie ma w nim przesady.

Pozyskanie pałacu nie może przesłaniać innych ważnych wydarzeń, zwłaszcza powstania trzech oddziałów. W Kielcach w 1965 r. w XVIII-wiecznym budynku dawnego gimnazjum (przy ul. Świerczewskiego), do którego w latach 1874—1886 uczęszczał pisarz, otwarto cieszące się niesłabnącym powodzeniem Muzeum Lat Szkolnych Stefana Żeromskiego. Zamek w Szydłowcu mieści prócz innych instytucji służących krzewieniu kultury również dwa oddziały Muzeum Świętokrzyskiego. Uruchomiona w 1967 r.⁸ Okręgowa Pracownia Konserwatorska wyspecjalizowana w ratowaniu dzieł malarstwa i rzeźby obsługuje muzea woj. kieleckiego oraz konserwuje obiekty wskazane przez Wojewódzkiego Konserwatora Zabytków. Mieści się tu również otwarte w 1975 r. Muzeum Ludowych Instrumentów Muzycznych, jedyna tego typu specjalistyczna placówka w Polsce, która dokumentuje i eksponuje określoną w jej nazwie problematykę z terenu całego kraju, skupiając jednak szczególną uwagę nad obszarem woj. kieleckiego.

ZBIORY

Bez względu na zmiany zachodzące w pojmowaniu roli muzeów, zbiory stanowiły zawsze i stanowią nadal podstawę i główne tworzywo ich pracy, one też przede wszystkim określają rangę danej placówki.

Minione trzydziestolecie było dla Muzeum Świętokrzyskiego okresem wprost niewiarygodnego wzrostu ilości posiadanych dóbr kultury. W 1945 r. przejęto najpierw ocalałą z wojennej pożogi część zbiorów przedwojennych. Było ich niezbyt wiele, około 800 pozycji inwentarzowych⁹, na które składały się głównie zabytki archeologiczne i historyczne (również numizmaty) oraz okazy przyrodnicze. Obecnie muzeum dysponuje 4900 pozycjami w inwentarzu archeologicznym, 3835 w etnograficznym, 2351 w historycznym, 2871 w zbiorach sztuki oraz 3341 pozycjami w inwentarzu przyrodniczym. Oddział Muzeum Lat Szkolnych S. Żeromskiego posiada 141 pozycji inwentarzowych, a Muzeum Ludowych

⁸ Oficjalne otwarcie nastąpiło 16 stycznia 1970 r.

⁹ Zachowany przedwojenny inwentarz muzeum posiada 927 pozycji.

Instrumentów Muzycznych w Szydłowcu 164 pozycje¹⁰. Łącznie stan posiadania wyraża się 17 603 pozycjami inwentarzowymi, przy czym stan ów szybko wzrasta, średnio o około 450 pozycji inwentarzowych rocznie. Konieczne jest przy tym wyjaśnienie, że rzeczywista ilość zabytków przekracza wielokrotnie ilość pozycji inwentarzowych, z których wiele kryje w sobie po kilka, kilkadziesiąt, kilkaset, a nawet więcej zabytków. Dotyczy to głównie zespołów archeologicznych, skarbów monet, kompletów mebli lub zastaw stołowych¹¹.

Problem ilościowy, choć ważny, nie jest jednak najistotniejszy przy ocenie wartości zbiorów. Rangę ich bowiem określa wartość artystyczna, historyczna lub naukowa. Śmiało przy tym można stwierdzić, że przeważająca część zgromadzonych w Muzeum Świętokrzyskim dóbr kultury odznacza się tymi wartościami w bardzo wysokim stopniu.

Jak doszło do 21-krotnego wzrostu zbiorów względem stanu z 1945 r.?

Pierwszym etapem była energicznie przeprowadzona w latach 1945—1947 akcja przejmowania dóbr kultury z upaństwowionych na mocy reformy rolnej majątków obszarnczych. Muzeum zyskało wówczas około 2000 zabytków, głównie mebli, obrazów i wytworów rzemiosła artystycznego z XVII—XIX w., a także bogate kolekcje grafiki¹². Znaczna część uzyskanych w ten sposób zabytków odznaczała się dużą wartością artystyczną, dotyczy to zwłaszcza mebli oraz okazałej ilości tak zwanych „portretów sarmackich”, wśród których wyróżniają się między innymi obrazy pędzla Antoniego Misiowskiego z połowy XVIII w. Niestety stan zachowania przejętych obiektów był z reguły bardzo niedobry, wymagający konserwatorskich interwencji. Podjęte prace ratownicze przeprowadzane przez krajowe pracownie specjalistyczne, a od 1963 r. również własnymi siłami muzeum — trwają do dziś i nieszybko będą zakończone. Warto dodać, że przejęte mienie podworskie zapoczątkowało zbiory sztuki Muzeum Świętokrzyskiego i do dziś obok później zgromadzonych dzieł malarstwa polskiego jest zasadniczą ich częścią.

Drugim z podstawowych sposobów wzbogacania zbiorów są zakupy dokonywane przez Komisję Zakupów Muzeum Świętokrzyskiego, obejmującą również swoimi kompetencjami wszystkie muzea w woj. kieleckim podległe radom narodowym. Komisja na comiesięcznych zebraniach ocenia merytorycznie i finansowo dobra kultury zgłaszane przez „Desę” oraz osoby prywatne i akceptuje zakup wybranych zabytków. Zaznaczyć trzeba, że sondaż rynku antykwarycznego dokonywany celem wyszukiwania zasługujących na zakup dóbr kultury należy do istotnych obowiązków pracowników działów sztuki i historii oraz oddziałów. Natomiast dział etnografii przedstawia z reguły do zakupu obiekty wyszukane podczas penetracji terenowych. Kierunek merytoryczny uzupełniania zbiorów poprzez zakupy determinują najpilniejsze potrzeby muzeum, którymi są: dążność do uzupełniania wystroju wnętrza zabytkowych pałacu, wzbogacanie galerii malarstwa polskiego, gromadzenie materiałów dotyczących hi-

¹⁰ Dane według stanu w dniu 31 sierpnia 1973 r.

¹¹ Przykładami choćby skarby z Wodzisławia (2152 monety) i Polichna (1585 monet) oraz zespół zabytków archeologicznych z grodziska w Dębnie obejmujący około 3000 obiektów.

¹² Problem ten omawia szczegółowo S. Iwaniak w pracy *Akcja zabezpieczenia dóbr podworskich Kielecczyzny (1944—1946)*, który będzie opublikowany w X tomie „Rocznika Muzeum Świętokrzyskiego”.



Ryc. 4. Portiera herbowa kanclerza Stefana Korycińskiego, wyrób polski z połowy XVII w., przekazana Muzeum Świętokrzyskiemu przez Muzeum Narodowe w Warszawie

storii Kielc oraz historii najnowszej, dokumentacja kultury ludowej z obszaru woj. kieleckiego.

Wzrost ilości zbiorów zawdzięcza muzeum w znacznej mierze licznym darom. Brak tu niestety miejsca na wymienienie wszystkich ofiarodawców oraz przekazanych przez nich cennych zabytków. Nie sposób jednak pominąć trzech największych przekazów, które poważnie przyczyniły się do wzbogacenia zabytkowej bazy muzeum. Umierając w 1956 r., znany kolekcjoner, Ludwik Wiktor Kielbass z Sudółu pod Jędrzejowem, zapisał w testamencie swoje zbiory Mu-

zeum Świętokrzyskiemu. Legat obejmujący łącznie 414 cennych pozycji¹³ składał się z XIX-wiecznych i współczesnych dzieł malarstwa polskiego, rzeźby, grafiki oraz wyrobów rzemiosła artystycznego — głównie wschodnich tkanin i porcelany¹⁴. W 1963 r. ksiądz Stanisław Skurczyński przekazał gromadzone przez kilkadziesiąt lat zbiory archeologiczne w ilości 116 000 okazów, dzięki którym wschodnia rubież pow. jędrzejowskiego, pow. buski oraz zachodnia połać pow. staszowskiego posiadają należyłą dokumentację procesów pradziejowych. Jeśli dodać, że zbiory pochodziły głównie z badań ratowniczych ks. S. Skurczyńskiego — ocenić można nie tylko jego osobiste zasługi, lecz również zdać sobie sprawę z pozytywnej roli, jaką odgrywają miłośnicy zabytków w chronieniu od zniszczenia śladów najdawniejszej przeszłości¹⁵.

Wspomniano już dar, jaki w 1972 r. dzięki szczególnej życzliwości prof. dra Stanisława Lorentza przekazało Muzeum Narodowe w Warszawie. Trudno wprost ocenić wartość tego daru, nie można natomiast wyobrazić sobie bez niego wnętrza pałacu kieleckiego¹⁶. Wśród 104 ofiarowanych zabytków pochodzących głównie z XVII i XVIII w. znajduje się 5 cennych gobelinów oraz 3 inne tkaniny, 14 okazów mebli, 82 wyroby sztuki złotniczej (świeckie i sakralne) wykonane w znanych pracowniach krajowych i zagranicznych.

Kolejnym źródłem pomnażania zbiorów są wykopaliska oraz terenowe badania geologiczne, na których opierają się działy archeologiczny i przyrodniczy.

Przeprowadzenie obiektywnej oceny wartości zbiorów Muzeum Świętokrzyskiego jest sprawą nader trudną. Wymownym świadectwem ich rangi jest choćby galeria malarstwa polskiego umiejscawiana pod względem zasobów na szóstym miejscu w Polsce. Niejednokrotnie też obrazy Muzeum Świętokrzyskiego wędrowały na duże zagraniczne wystawy do Francji (*Tysiąc lat sztuki polskiej* i *Motyw muzyczny w malarstwie europejskim*), Anglii (*Tysiąc lat sztuki polskiej*), Brazylii (wystawa prac Jacka Malczewskiego w ramach corocznego biennale sztuki) oraz do Węgier (*Stosunki artystyczne polsko-węgierskie*). Ogólnie można stwierdzić, że mimo licznych braków (nie ma obrazów pędzla Aleksandra Gierymskiego, Jana Matejki, Henryka Rodakowskiego i innych) posiadany zestaw płócien pozwala prześledzić historię polskiego malarstwa od wieku XVIII po czasy współczesne, przy czym większość dzieł należy do najwybitniejszych osiągnięć naszych artystów.

Wystrój wnętrza pałacu, choć bogaty, wymaga uzupełnień, zaś problemem najpilniejszym jest zastąpienie obiektów wypożyczonych z innych muzeów własnymi zabytkami. Pozostała część zbiorów Muzeum Świętokrzyskiego posiada charakter regionalny, a zabytki zgromadzone w działach: archeologii, przyrody, etnografii i historii dokumentują dość wszechstronnie kulturę i przyrodę ziem woj. kieleckiego.

¹³ Dane według inwentarza działu sztuki.

¹⁴ Szczegóły — patrz katalog wystawy eksponowanej latem 1973 r., K. Głowacki, B. Modrzejewska, W. Ozdoba *Kolekcja Ludwika Wiktora Kielbassa*, Kielce 1973 r.

¹⁵ Wystawa zbiorów S. Skurczyńskiego była eksponowana w muzeum jesienią 1973 r.

¹⁶ Przekazany najpierw w formie depozytu we wrześniu 1971 r. przeszedł na własność Muzeum Świętokrzyskiego dzięki staraniom prof. dra S. Lorentza 15 kwietnia 1972 r. (pismo ministra kultury i sztuki nr MOZ-DYR-36-72).



Ryc. 5. Srebrna taca augsburska z XVII w., znajdująca się w skarbcu pałacowym

Pomyślne zjawisko stałego pomnażania zbiorów jest zarazem przyczyną narastania konfliktowej sytuacji między naczelnym zadaniem muzeum — gromadzeniem dóbr kultury, a ograniczoną możliwością właściwego ich przechowywania. Radykalne rozwiązanie trudności nastąpi dopiero po przeprowadzeniu remontu pałacu (wraz ze skrzydłami) oraz zaadaptowaniu na cele magazynowe tak zwanego „Magazynu Solnego” wchodzącego w skład zespołu pałacowego. Ponieważ prace te nie będą szybko zrealizowane¹⁷, muzeum stoi przed trudnym okresem zmagania się z narastającą ciasnotą magazynów przepełnionych już ponad granice możliwości i nie zapewniających stąd warunków właściwego przechowywania zbiorów.

¹⁷ Patrz artykuł A. Obornego *Muzealnictwo kieleckie w latach 1974—1985*, zamieszczony w niniejszym tomie „Rocznika”.



Ryc. 6. Rzymski denar republikański L. Flaminusa Cilo (ok. 106—105 r. przed n. e.)
ze skarbu z Połańca
awers i rewers

PRACE BADAWCZE I NAUKOWE

Muzeum posiadające szersze aspiracje nie może się ograniczać do wyłącznie gromadzenia dóbr kultury oraz pracy upowszechnieniowej. Pełnowartościowa działalność muzeum musi posiadać podbudowę naukowo-badawczą. Pracę twórczą inspirują posiadane zbiory wymagające rzetelnego, naukowego opracowania. Również przygotowywanie scenariuszy większości wystaw nie jest możliwe bez wstępnych prac badawczych. Wydaje się jednak, że najistotniejszym czynnikiem pobudzającym do działalności naukowej jest wszechstronne bogactwo ziemi kieleckiej, która dzięki swej historii, dziedzictwu kulturalnemu i artystycznemu, zróżnicowanej problematyce przyrodniczej itp. stanowi nieprzebrane źródło zachęcające do podejmowania pracy naukowej.

Początki działalności badawczej Muzeum Świętokrzyskiego wiążą się z pierwszym okresem jego powojennego istnienia. Już w listopadzie 1945 r. powstała związana z muzeum Sekcja Historyków Sztuki i Artystów Plastyków, której członkowie przeprowadzili wstępne zabiegi przy inwentaryzowaniu i systematyzowaniu dóbr kultury masowo napływających z mienia podworskiego. Do ważniejszych osiągnięć sekcji należy odkrycie wśród zwiezionych zabytków dwóch XVIII-wiecznych obrazów pędzla wybitnego malarza krakowskiego Antoniego Misiowskiego. W pierwszych powojennych latach działał także powiązany organizacyjnie z muzeum i mający w nim swą siedzibę Instytut Badań Regionalnych. Instytut zasłużył się w dokumentowaniu zabytków oraz na odcinku badań przyrodniczych woj. kieleckiego. Do dziś w muzeum sięga się niejednokrotnie do wyników jego pracy. W latach późniejszych przygotowywanie większych wystaw czasowych było zawsze poprzedzone szczegółowymi kwerendami archiwalnymi i innego rodzaju zabiegami badawczymi¹⁸. Utworzony

¹⁸ Obszerniejsze informacje o wystawach zamieszczone w rozdziale „Upowszechnianie”.

w 1955 r. dział archeologii rozpoczyna badania wykopaliskowe, godne zanotowania jako pierwsze na terenie woj. kieleckiego przeprowadzane przez macierzystą placówkę. Badania te (wykopaliska oraz opracowania ich wyników) stanowiły do 1962 r. główny nurt pracy naukowej muzeum. W latach następnych wraz z szybko postępującym wzrostem ilości pracowników merytorycznych ulega również rozszerzeniu zakres działalności naukowej. Do coraz bardziej planowo przebiegających prac badawczych włączają się wszystkie działy oraz biblioteka muzeum i Okręgowa Pracownia Konserwatorska w Szydłowcu. Ożywienie naukowe umożliwiło przystąpienie do wydawania „Rocznika Muzeum Świętokrzyskiego”¹⁹, na którego łamach zamieszczane są nie tylko prace pracowników muzealnictwa, lecz również osób zajmujących się badawczo problemami naukowymi zgodnymi z merytorycznym profilem Muzeum Świętokrzyskiego. W ostatnich latach skutkiem zgłaszania prac w ilości przekraczającej możliwość publikowania w „Roczniku” postanowiono archeologiczne i przyrodnicze prace materiałowe wydawać w odrębnych zeszytach opartych na bazie małej poligrafii. Jeden z nich — „Zeszyt Materiałów Przyrodniczych” ukazał się w 1973 r.

Efekty prac naukowych są również publikowane w formie samodzielnych pozycji — katalogów zbiorów oraz ważniejszych wystaw czasowych, przewodników, obszerniejszych prac monograficznych²⁰. Istotną serię stanowią tomy materiałów z sesji naukowych organizowanych przez muzeum lub przy współpracy z innymi instytucjami badawczymi. Wspomniana współpraca posiada szczególną wagę; jest niezbędna przy nowocześnie pojętych badaniach kompleksowych, do których Muzeum Świętokrzyskie, rozszerzając zakres działalności, coraz częściej się włączało. Współpraca, w zależności od rodzaju i zakresu prac, ma charakter współpartnerstwa, bądź też polega na uczestniczeniu w pracach organizowanych przez inne instytucje naukowe²¹.

Efekty współpracy wyrażały się niejednokrotnie wspomnianymi sesjami naukowymi podsumowującymi wyniki badań kolegiaty w Wiślicy (1963 r.) i zamków woj. kieleckiego (1965 r.), sesjami dotyczącymi stanu badań nad religią pogańskich Słowian (1967 r.) oraz nad historią rzemiosła Kielecczyny (1969 r.). Odbyła się również sesja poświęcona analizie twórczości malarskiej Józefa Szermentowskiego (1969 r.), a także sympozjum muzealnictwa przyrodniczego (1969 r.). Większość sesji miała charakter ogólnopolski, a sesja dotycząca religii pogańskich Słowian była pierwszą tego typu w Polsce po 1945 r. Sesjom towarzyszyły zazwyczaj związane z nimi tematycznie wystawy czasowe, zaś w przypadku J. Szermentowskiego sesja była imprezą wręcz wtórną, dopełniającą wystawę dzieł artysty.

Pomnażany stale dorobek naukowy Muzeum Świętokrzyskiego przyczynia się nie tylko do wzbogacenia stanu wiedzy o woj. kieleckim. Posiada bez wątpienia znaczenie szersze, czego dowodem jest choćby zainteresowanie wydawnictwami muzeum wyrażane przez liczne ośrodki krajowe i zagraniczne w formie propozycji wymiany wydawnictw, a także wieloma publikowanymi pozy-

¹⁹ Tom pierwszy ukazał się w 1963 r. Wydawcą „Rocznika” jest Wydawnictwo Literackie w Krakowie.

²⁰ Pomijam tu szczegółowy wykaz tytułów z uwagi na zbyt dużą ich ilość.

²¹ Przykładowo: Zespół Badań Polskiego Średniowiecza Uniwersytetu Warszawskiego i Politechniki Warszawskiej, Uniwersytet Śląski, Politechnika Warszawska, Instytut Historii Kultury Materialnej PAN.

tywnymi recenzjami. Dodać trzeba, że dzięki prowadzonej wymianie wydawnictw biblioteka muzeum dysponuje wieloma pozycjami nieosiągalnymi w inny sposób.

Wyniki badań podbudowują również muzealną działalność popularyzatorską, która dzięki nim dysponuje coraz pełniejszymi materiałami, przekazywanymi następnie w różnorodnej formie całemu społeczeństwu.

Omawiając działalność badawczą nie można pominąć faktu podstawowego — poparcia moralnego oraz środków materialnych udzielanych przez władze na cele badawcze i wydawnicze. Bez nich dorobek, jakim chlubić się może Muzeum Świętokrzyskie, nie byłby po prostu możliwy.

UPOWSZECHNIANIE

Do zadań podstawowych każdego muzeum należy wszechstronne udostępnianie społeczeństwu zgromadzonych w nim dóbr kultury. Należyte spełnienie tego celu polega na powszechności oddziaływania, co, jak wykazuje praktyka, można osiągnąć poprzez zróżnicowanie form pracy i nadanie im walorów atrakcyjności. W pierwszym powojennym okresie Muzeum Świętokrzyskie ograniczało działalność upowszechnieniową do organizowania wystaw czasowych i objazdowych oraz do ich obsługi w postaci oprowadzania grup zwiedzających. Wystawiennictwo uzupełniano akcją odczytową prowadzoną nie tylko w Kielcach, docierając do wszystkich niemal miast województwa oraz większych ośrodków wiejskich. Dość jednak szybko okazało się, że nie są to środki wystarczające do wzbudzenia szerszego zainteresowania treściami ideologicznymi i kulturowymi pozostającymi w dyspozycji muzeum.

Nie wnikając w socjologicznie uzasadnione przyczyny tego zjawiska, musimy stwierdzić, iż spowodowało ono, że Muzeum Świętokrzyskie, podobnie jak całe muzealnictwo, stanęło przed koniecznością wypracowania nowych metod działalności upowszechnieniowej. Jednym z pierwszych przejawów odnowy była zainicjowana przez Ministerstwo Kultury i Sztuki akcja określana wówczas hasłem „Muzea — Uniwersytetami Kultury”. Wspomnieć zarazem warto, że Muzeum Świętokrzyskie jako jedno z pierwszych przystąpiło do jej urzeczywistnienia. Bazą działania stał się uruchomiony w październiku 1962 r. (oficjalne otwarcie nastąpiło 22 lutego 1963 r.) zespół oświatowy, złożony z sali kinowo-odczytowej wraz z zapleczem w postaci niewielkiej sali wystawowej, kawiarenki oraz szatni. Pomieszczenia te wygospodarowano, dokonując gruntownej przebudowy części ówczesnej wystawy przyrodniczej. Uniwersytet Kultury umożliwił nie tylko uatrakcyjnienie odczytów seansami filmów oświatowych; pozwolił również na organizowanie imprez, których realizacja była dotychczas nie do pomyślenia. Z biegiem lat w oparciu o narastające doświadczenie muzeum wprowadzało coraz to nowe formy pracy oświatowej. Kolejne rozszerzenie ich zakresu nastąpiło od 1971 r. dzięki możliwościom, jakie pod tym względem stwarzał kielecki pałac przekazany w tym czasie przez władze na cele muzealne.

Rozwój działalności popularyzatorskiej, jako jednej z podstawowych form pracy, był zawsze przedmiotem szczególnej troski muzeum. Że nie jest to gołosłowne stwierdzenie, dowodzą zorganizowane pod auspicjami Ministerstwa Kultury i Sztuki ogólnopolskie konferencje, dotyczące omówienia form pracy i zadań Uniwersytetów Kultury (1963 r.) oraz problematyki oświatowej muzeów (1966 r.).



Ryc. 7. Szesnastowieczny kafel z zamku w Bodzentynie

Powyższe ogólne wprowadzenie uzupełnią bardziej dokładne dane o poszczególnych formach pracy upowszechnieniowej, ich zakresie, tematyce oraz stopniu popularności wśród społeczeństwa.

Wystawienictwo²². Obok wystaw stałych, które można określić jako ekspozycyjny kościec muzeum, ważną rolę w upowszechnianiu spełniają wystawy czasowe. Urozmaicają ekspozycyjnie muzeum i są zasadniczo adresowane do mieszkańców Kielc. Lecz nie wyłącznie. Niektóre z nich, jak *Stefan Żeromski* (1950 r.), *Józef Szermentowski* (1969 r.) oraz *Motyw społeczny w polskim malarstwie i grafice 1850—1950 r.* (1972 r.) i inne, posiadały znaczenie ogólnopolskie. Wystawy czasowe pełnią niejednokrotnie rolę pomocy szkolnych, dzięki

²² Wystawy stałe będą tu pominięte, gdyż informacja o nich została zamieszczona w rozdziale *Placówki, siedziby, wystawy stałe*.

którym młodzież spotyka się z realiami związanymi z problematyką znaną z podręczników. Omawiane wystawy były organizowane przez muzeum samodzielnie lub przy współpracy z innymi placówkami, były również wystawy w całości wypożyczane innym muzeom, jak też w stanie gotowym sprowadzane z innych placówek. Dzięki ostatnim zwłaszcza kielczanie zapoznawali się wielokrotnie z czołowymi zabytkami krajowymi (przykładem jest wystawa *Arrasy wawelskie*) oraz zagranicznymi.

Możliwość urządzania wystaw czasowych jest ściśle uzależniona od posiadania odpowiedniej przestrzeni ekspozycyjnej²³. Pod tym względem Muzeum Świętokrzyskie borykało się przez wiele lat z elementarnymi trudnościami. Po zakończonym remoncie radzono sobie, wykorzystując jedyną wolną, niewielką salę przy Uniwersytecie Kultury, zaś przy wystawach wymagających większej powierzchni demontowano czasowo galerię malarstwa polskiego. Po przeniesieniu jej na stałe do pałacu problem wystaw czasowych został na szereg lat pomyślnie rozwiązany.

Omawiając wystawy czasowe nie można przemilczeć ich z reguły starannej oprawy plastycznej, której w Muzeum Świętokrzyskim poświęcano zawsze wiele uwagi, wychodząc z założenia, że estetyczne i zarazem przejrzyste podanie eksponowanego tematu zaciekawia oraz ułatwia i umila percepcję.

Organizowane w minionym trzydziestoleciu wystawy czasowe cechowała różnorodność tematyczna i problemowa, przy czym szczególną uwagę zwracano na dokumentowanie w muzealnym sensie ważniejszych rocznic politycznych i kulturowych. Wystawy te spotykały się z dużym zainteresowaniem wyrażonym wzmogoną frekwencją. Oto kilka tytułów przytoczonych przykładowo: *Rok 1905 w Kielecczyźnie* (1955 r.), *XX-lecie PPR w plastyce* (1963 r.), *Kielecczyzna w XX-lecie Polski Ludowej* (1964 r.), *Tradycje historyczne i rewolucyjne PZPR* (1968 r.), *Lenin w plastyce* (1970 r.), *Motyw społeczno-rewolucyjny w polskim malarstwie i grafice 1850—1950* (1972 r.).

O szerokim zakresie tematycznym wystaw problemowych świadczą dla odmiany następujące tytuły: *Dawne górnictwo i hutnictwo Staropolskiego Zagłębia* (1953 r.), *Kamień budowlany woj. kieleckiego w sztuce romańskiej* (1961 r.), *Ziemia kielecka na tle dziejów Słowiańszczyzny* (1966 r.), *Z dziejów rzemiosła na Kielecczyźnie* (1969 r.), *Człowiek a środowisko przyrodnicze* (1973 r.); przykładów takich można by podać znacznie więcej. Wśród wystaw monograficznych na wzmiankę zasługują zwłaszcza: *Ksiądz Piotr Ściegienny na tle epoki* (1949 r.), *Stefan Żeromski* (1950 r.), *Hugo Kollątaj* (1951 r.), *Józef Szermentowski* (1969 r.), *IX wieków Kielc* (1971 r.), *Józef Piłat* (1972 r.), *Prasa konspiracyjna woj. kieleckiego* (1973 r.). Wspominając dotychczas duże wystawy nie można przemilczeć 13 kameralnych pokazów dzieł czołowych polskich malarzy oraz dorobku poszczególnych ugrupowań artystycznych eksponowanych w ostatnich latach w sali wystawowej Uniwersytetu Kultury. Wystawy te, oparte przede wszystkim o sprowadzone obrazy podbudowywały zajęcia dydaktyczne prowadzone przez Uniwersytet.

Odrębną, mniej liczną grupą były wystawy udostępniające ważniejsze kolekcje muzeum, jak np. *Kafle z XIV—XVI wieku w zbiorach Muzeum Święto-*

²³ W okresie remontu w latach 1962—1968 r. większe wystawy umieszczano siłą rzeczy w pozamuzealnych lokalach; wyjątek stanowiła wystawa milenialna *Ziemia kielecka na tle dziejów Słowiańszczyzny* urządzona w 1966 r. w salach nie remontowanego skrzydła położonego przy ul. Orlej.



Ryc. 8. Medal wybity z okazji jubileuszu IX wieków Kielc
awers i rewers

krzyskiego (1968 r.), oraz wyniki prac badawczych muzeum, z którymi można się było zapoznać na wystawach: *Kielecczyzna w świetle wykopalisk* (1963 r.) i *Badania archeologiczne Muzeum Świętokrzyskiego w latach 1966—1969* (1970 r.). Wśród wystaw o nieco odmiennym profilu, jednak jakże dla muzeum miłych, nie można przeoczyć *Wystawy darów Ludwika Wiktora Kielbassa* (1973 r.) prezentującej zapisany muzeum w testamencie bogaty zbiór znanego kolekcjonera.

Wreszcie tytuły w rodzaju *Polskie wydawnictwa muzealne w latach 1945—1962* (1963 r.) oraz *Wystawa numizmatyczna* (1966 r.) przytoczone zostają dodatkowo jako jeszcze jeden przykład szerokich możliwości tematycznych, z którymi muzeum występuje z myślą o wszechstronnym krzewieniu kultury i wiedzy.

Muzeum ponadto chętnie i często użycza sal wielu instytucjom i stowarzyszeniom, które urządziły między innymi następujące wystawy: *III Biennale krajobrazu polskiego* (1972 r. — organizatorem było Świętokrzyskie Towarzystwo Fotograficzne) i *XXV lat plastyki kieleckiej* (1972 — organizatorzy: Biuro Wystaw Artystycznych i Związek Polskich Artystów Plastyków w Kielcach).

Szereg wystaw czasowych po koniecznych zabiegach adaptacyjnych wykorzystywano nadal jako objazdowe. Dotyczy to wspomnianych już wystaw o Żeromskim, Kołłątaju, dawnym górnictwie i hutnictwie, wystawy prezentującej wyniki badań archeologicznych oraz wystawy dokumentującej osiągnięcia Kielecczyzny w dwudziestą rocznicę Polski Ludowej. Rzadziej, głównie w okresie uciążliwego remontu muzealnego gmachu przy pl. Partyzantów urządzano wystawy pomyślane od razu jako objazdowe — np. *Arianie, ich ideologia i zabytki architektury ariańskiej w Kielecczyźnie* (1969 r.). Muzeum współpracowało także przy urządzanej z inicjatywy Wydziału Kultury Prezydium WRN w Kielcach wystawie *Ziemia kielecka*, eksponowanej w 1972 r. w Ośrodkach Informacji i Kultury Polskiej w Bratysławie, Pradze, Budapeszcie i w Sofii.

Niejednokrotnie wypożyczano eksponaty innym muzeom, a nawet organizowano dla nich odrębne wystawy, jak choćby *Polskie malarstwo krajobrazowo-rodzajowe drugiej połowy XIX w.* (eksponowane w muzeach Raciborza, Brzegu, Bielska-Białej w 1962 r.) oraz *Portret sarmacki w zbiorach Muzeum Świętokrzyskiego* (eksponowany w 1969 r. w muzeach woj. opolskiego i katowickiego). Również — o czym wspomniano w rozdziale zatytułowanym *Zbiory*, zabytki z Muzeum Świętokrzyskiego uczestniczyły w najpoważniejszych wystawach zagranicznych.

Wystawy oświatowe, oparte na reprodukcjach bądź materiale zdjęciowym, a przeznaczone dla świetlic, klubów itp. wykonywano głównie do 1960 r. i następnie podczas remontu muzeum. Po 1968 r. nie zaniechano całkiem tego rodzaju akcji, kładąc jednak nacisk na urządzenie większych wystaw czasowych, rozbudowanych tematycznie i siłą rzeczy wymagających dużego nakładu pracy, z reguły czasochłonnych i pochłaniających dużo środków finansowych.

Wreszcie niezbędna uwaga końcowa. W naszkicowanym zarysie dorobku wystawienniczego wymieńono przykładowo 30 tytułów wystaw, co stanowi zaledwie 25% ogólnej ich ilości. Nie można również przemilczeć faktu wyposażenia 27 wystaw w związane z nimi katalogi, przewodniki, rzadziej w foldery. O ilości wystaw stałych i czasowych, a także o zainteresowaniu, jakie wzbudziły, informuje tabela II.

TABELA II

Okres	W y s t a w y			Frekwencja	U w a g i
	stałe (stan w roku kończącym dany okres)	czasowe			
1	2	3	4	5	
1945—1954	3	29	293 239		
1955—1964	—	38	262 096		skutkiem remontu od połowy 1962 r. wystawy stałe nieczynne; czasowe w okresie remontu eksponowano w sali przy Uniwersytecie Kultury oraz w Wojewódzkim Domu Kultury w Kielcach
1965—1973	6	51	493 202		wystawy stałe mieszczą się przy pl. Partyzantów, w pałacu, Muzeum Lat Szkolnych S. Żeromskiego frekwencja w poszczególnych placówkach: — pl. Partyzantów (czynny od 11 V 1968) 212 836 — pałac (czynny od września 1971) 104 937 — Muzeum Lat Szk. S. Ż. (czynne od 1965) 175 429
R a z e m	9	118	1 048 537		

U w a g i: Szereg wystaw czasowych wykorzystywano następnie jako objazdowe, tym samym wprowadzenie ich do zestawienia spowodowałoby nieadekwatność danych.
Dane dla roku 1973 obejmują pierwszą jego połowę.

Odczyty są chyba najbardziej tradycyjną formą pracy upowszechnieniowej, nie stanowiącej oczywiście monopolu muzeum. Główny wysiłek Muzeum Świętokrzyskiego w dziedzinie usprawnienia cieszącej się coraz mniejszym powodzeniem akcji odczytowej polegał początkowo na uatrakcyjnianiu spotkań stosowaniem przeźroczy oraz wyświetlaniem filmów oświatowych. Coraz częściej prelegent miał możliwość demonstrowania zabytków stanowiących przedmiot prelekcji, a nie tylko ich wizualnych substytutów. Po uruchomieniu Uniwersytetu Kultury akcji odczytowej nadano formy cykliczne. Słuchacze, zwłaszcza ci wytrwali, mieli więc możliwość zapoznania się z następującymi zestawami tematycznymi: *Studium o sztuce* w 1965 r., *Z dziejów malarstwa polskiego* w 1965—1969 r., *Pomniki sztuki Kielecczyzny* w 1966 r., *Ośrodki artystyczne Europy* w 1967 r., *Polskie muzea-rezydencje* w 1972—1973 r. oraz *Od impresjonizmu do sztuki niemożliwej* w 1973—1974 r. Prelegentami byli zazwyczaj wybitni twórcy nauki oraz czołowi polscy muzealnicy, dzięki czemu zapewniono spotkaniom należyty poziom, nie mający nic wspólnego ze zdarzającymi się niestety (o czym często informuje miejscowa prasa) pseudonaukowymi wyczynami prowincjonalnych dyletantów.

Nie można jednak stwierdzić, by muzeum w akcji odczytowej odniosło pełny



Ryc. 9. Dudy podhalańskie wykonane przez Adama Kuchtę z Bukowiny Tatrzańskiej — ze zbiorów Muzeum Ludowych Instrumentów Muzycznych

sukces. Słuchacze w przeważającej większości rekrutowali się z wąskiego grona muzealnych bywalców; zbyt rzadko widać było na sali młodzież szkolną i akademicką oraz przedstawiciele środowiska robotniczego.

Seanse filmów oświatowych. Od momentu urządzenia sali kinowo-odczytowej stały się one najbardziej rytmicznie stosowanym środkiem popularyzacji. Tematyka cotygodniowych seansów jest zgodna z dziedzinami wiedzy uprawianymi w muzeum, nie zapomina się przy tym o upamiętnianiu doniosłych rocznic państwowych i historycznych wydarzeń. Seanse filmowe, podobnie jak ma to miejsce przy odczytach są z reguły układane w cykle tematyczne. Ponadto począwszy od 1968 r. wykorzystywano także w szerokim zakresie najlepsze filmy oświatowe produkcji zagranicznej, które uczestniczyły w kolejnych Muzealnych Przeglądach Filmów. Jest to zresztą jedyna w Kielcach możliwość zetknięcia się z tymi interesującymi dziełami sztuki filmowej obrazującymi sztukę niemal całego świata, muzea, prace badawcze, konserwację zabytków i wiele innych tematów.

Uwaga dotycząca frekwencji na odczytach odnosi się niestety także do seansów filmowych; choć w nieco mniejszym stopniu — jednak i tu przeważa na sali hermetyczne grono wiernych bywalców muzeum.

Koncerty. W pierwszej chwili wydawać się może, że nie jest to najszcześniejsza dla muzeum forma krzewienia kultury. Wbrew tym pozorom rzeczywistość jest odmienna. Odbywające się w scenerii zabytkowych wnętrz pałacu (do 1971 r. urządzano je również w siedzibie przy pl. Partyzantów) koncerty dawnej muzyki cechuje atmosfera sprzyjająca pogłębianiu wewnętrznych doznań estetycznych, nie można zaś negować roli muzeum jako placówki mającej za zadanie wyrabianie dobrego smaku artystycznego. O celowości wprowadzenia koncertów do repertuaru stałych imprez świadczy najlepiej ich popularność, a brak wolnych miejsc na sali nie należy do wyjątków. Dodać wreszcie należy, że czynnym współorganizatorem większości koncertów jest Świętokrzyskie Towarzystwo Muzyczne.

Lekcje szkolne. W muzeum zapoczątkowano je w 1967 r. eksperymentalnym kursem z zakresu historii sztuki dla młodzieży szkolnej, zakończonym konkursem i wycieczką do Warszawy. W następnych latach akcję tę znacznie rozszerzono, przeprowadzając na poszczególnych wystawach ciesząc się powodzeniem (o czym najlepiej świadczy tabela III) lekcje wychowania obywatelskiego, wiedzy o Kielecczyźnie oraz wychowania estetycznego. Lekcje nie dotyczą wyłącznie okazjonalnych wystaw, są bowiem przeprowadzane przez cały rok szkolny również na wystawach czasowych. Truizmem byłoby stwierdzać, iż lekcje te nawiązują ściśle do obowiązujących programów szkolnych. Prowadzenie lekcji należy od kilku lat do zadań priorytetowych i w planach muzeum przewiduje się stałe rozszerzanie ich zakresu. Oczywiście ilość lekcji przeprowadzanych na salach wystawowych nie zależy od osobistej chęci uczestniczących w nich uczniów, lecz od grona nauczycielskiego. Stąd muzeum możliwie szeroko reklamuje wśród nauczycieli swoje usługi, a zestaw opracowanych tematów otrzymały wszystkie szkoły kieleckie. Zestaw ten figuruje również w wydawanym od 1972 r. informatorze pt. *Muzeum proponuje*.

Biesiady literackie przy kominku. Zainaugurowane w 1972 r., zostały od razu przyjęte z dużym zainteresowaniem. Biesiady są niesablonowo pomyślanymi spotkaniami miłośników dawnej literatury, którzy podczas inscenizacji recytatorskich w komnatach pałacu zapoznają się z pewnymi wątkami, jak np.: motyw zimy w polskiej poezji renesansowej i barokowej, zaś na ostat-

TABELA III

Rok	Seanse filmowe	Koncerty	Lekcje szkolne	Odczyty	Biesiady literackie	Frekwencja
1	2	3	4	5	6	7
1964	33	—	—	31	—	3 405
1965	25	—	—	27	—	5 112
1966	28	2	—	30	—	4 940
1967	14	2	48	12	—	7 899
1968	7	2	69	2	—	4 242
1969	18	3	311	10	—	12 753
1970	23	8	249	1	—	12 040
1971	19	8	9	16	—	2 558
1972	22	8	151	19	1	7 454
1973	21	6	118	52	2	8 379
Razem	210	39	955	200	3	68 582

niej dowiedzieli się, jak to Jakub Zadzik „do słusznego armistycjum ze Szwecją doprowadził” oraz *O stolach i bankietach, o trunkach i pijatykach*, a także poznali *Konterfekt Polaka pościwego*, czyli *Zjazd w Soplicowie*.

Powyższa tabela rodzajów, ilości i frekwencji na imprezach oświatowych opracowana jest za okres ostatniego dziesięciolecia, w którym nastąpiło nie tylko zwiększenie ilości poszczególnych imprez, ale rozszerzył się zwłaszcza ich zakres, tematyka oraz wypracowano nowe formy upowszechnieniowe.

Oprócz omówionych, systematycznie prowadzonych form pracy upowszechnieniowej Muzeum Świętokrzyskiego organizowane są również coroczne imprezy jesienne — Dni Żeromskiego oraz Muzealne Przeglądy Filmów.

Dni Żeromskiego. Odbywające się od 1969 r. Dni są w zasadzie publicznymi spotkaniami skupiającymi liczne grono miłośników twórczości pisarza. Uczestnicy zapoznają się z referatami wygłaszanymi przez najznakomitszych znawców literatury polskiej, biorą udział w inscenizacjach opartych na fragmentach utworów S. Żeromskiego oraz recitalach jego prozy. Powodzenie Dni jest wystarczającym powodem kontynuowania ich w następnych latach.

Muzealne Przeglądy Filmów. Zapoczątkowane zostały w 1968 r. jako ogólnopolska impreza specjalistyczna (dostępna zresztą dla ogółu), prezentująca filmy oświatowe oraz oceniająca je pod względem wartości merytorycznych, dydaktycznych, artystycznych oraz przydatności w pracy upowszechnieniowej w muzeach. Filmy, uznane za najlepsze przez jury oraz w plebiscycie publiczności, są nagradzane i wyróżniane. Towarzyszące Przeglądom seminaria dotyczą metod najbardziej celowego wykorzystywania filmów oświato-

wych w muzealnej pracy popularyzatorskiej, wskazują także realizatorom na najpilniejsze potrzeby repertuarowe. Miło przy tym wspomnieć, że kieleckie Przeglądy stały się czynnikiem inspirującym powstanie kilku udanych pozycji filmowych. Relacja o Przeglądach nie byłaby pełna bez wspomnienia, że prócz polskich, uczestniczą w nich filmy produkcji zagranicznej i to z roku na rok w coraz większej ilości, dzięki czemu impreza nabrała charakteru międzynarodowego w pełnym tego słowa znaczeniu, wzbudzając zarazem rosnące zainteresowanie. Przeglądy posiadają charakter problemowy, stąd kolejne, coroczne imprezy dotyczą filmów o sztuce, historii, etnografii oraz archeologii²⁴.

Jak wynika z tabel II i III, frekwencja na wystawach stałych i czasowych może być uznana jako pomyślna. Natomiast pozostałe rodzaje imprez nie wzbudziły dotychczas w kieleckim społeczeństwie należytego zainteresowania. Czy jest to może wynik zbyt słabej reklamy? Raczej nie. Prasa kielecka informuje w codziennym kalendarium o muzealnych imprezach, omawia je także w szerszych anonsach i komunikatach nadsyłanych systematycznie przez Muzeum Świętokrzyskie. Na łamach prasy i w radio pojawiają się cykle artykułów i pogadanek (np. *Życiorysy zabytków*, *Mini-muzeum „Echa Dnia”*), których celem jest rozbudzenie zainteresowania oferowanymi przez muzeum walorami. Od 1972 r. nakładem muzeum ukazują się również dwa razy w roku informatory zatytułowane *Muzeum proponuje* z wyczerpującym omówieniem organizowanych imprez. Działalność muzeum zmierza także od dawna do nawiązania poprzez kuratorium, organizacje młodzieżowe i związkowe bliższego kontaktu z młodzieżą oraz ze środowiskiem robotniczym. O ile można stwierdzić, że współpraca z młodzieżą szkolną kształtuje się coraz pomyślniej, o tyle efekty przyciągnięcia do muzeum środowiska robotniczego są dotychczas co najmniej mierne. I trzeba powiedzieć, że na ostatniej płaszczyźnie nie odniesiemy pełniejszego sukcesu, jeśli nadal działać będziemy w osamotnieniu, jeśli nadal mimo ponawianych prób współpracy nie poprą muzeum organizacje młodzieżowe oraz rady zakładowe, które, jak się wydaje, nie doceniły dotychczas w należytych proporcjach możliwości miłego i wartościowego spędzenia w muzeum czasu wolnego od pracy.

MUZEUM OKRĘGOWE

Funkcja Muzeum Świętokrzyskiego jako placówki okręgowej, pełniona wobec muzeów podlegających radom narodowym, nie wynika wyłącznie z bezpośredniego reaktywowania go po wojnie jako pierwszej placówki muzealnej w woj. kieleckim; nie wynika również z nieobojętnego bądź co bądź faktu umiejscowienia w stolicy województwa. Niewątpliwie czynniki te odegrały pewną rolę przy kreowaniu Muzeum Świętokrzyskiego na placówkę okręgową. Momentem decydującym była jednak jego kadra pojęta nie tyle w aspekcie ilościowym (Muzeum Świętokrzyskie skupia obecnie 67% ogółu zatrudnionych w muzealnictwie woj. kieleckiego), ile poprzez zespół zatrudnionych specjalistów, wynoszący 61% w skali wojewódzkiej, reprezentujący szeroki zakres umiejętności naukowych i fachowych. Dzięki temu Muzeum Świętokrzyskie dysponując znacznym gronem specjalistów, których z reguły brak w muzeach terenowych,

²⁴ W VI Muzealnym Przeglądzie Filmów brały udział filmy polskie oraz z 10 państw.

jest w stanie udzielić wszechstronnej pomocy oraz roztoczyć rzeczową opiekę merytoryczną. Kompetencje placówki okręgowej polegają także na koordynowaniu całokształtu pracy muzealnej w woj. kieleckim, co również wymaga rozbudowanego aparatu wykonawczego, środków transportu, zaplecza technicznego itp. Możliwości i osiągnięcia Muzeum Świętokrzyskiego jako placówki okręgowej przejawiały się jednak najdobitniej w udzielaniu daleko posuniętej pomocy przy zorganizowaniu połowy istniejących dziś muzeów, ściśle (szeregując placówki według kolejności powstawania) muzeów w Sandomierzu, Oblęgorku, Szydłowie, Czarnolesie, Ostrowcu Świętokrzyskim oraz w Pińczowie. Muzeum Świętokrzyskie utworzyło ponadto dwa własne oddziały muzealne oraz Okręgową Pracownię Konserwatorską również posiadającą status oddziału²⁵.

ZAMIAST PODSUMOWANIA

Przedstawiony zarys dorobku i działalności Muzeum Świętokrzyskiego w okresie 30 lat władzy ludowej określa podstawowe kierunki działalności i nie wyczerpuje oczywiście tematu. Na przykład działalność wydawniczą muzeum, ożywioną zwłaszcza od 1963 r., zasygnalizowano jedynie zwięzłymi wzmiankami o „Roczniku Muzeum Świętokrzyskiego”, którego ukazało się już dziewięć tomów, o licznych katalogach zbiorów, przewodnikach po wystawach, folderach. Zabrakło wręcz miejsca, by wspomnieć o plakatach, dziesiątkach programów imprez itp., mimo że właśnie działalność wydawnicza kryje w sobie olbrzymi wysiłek autorów oraz grupy pracowników realizujących poszczególne pozycje. Nie wspomniano również o działalności muzeum w dziedzinie ochrony i ratowania zabytków, zwłaszcza archeologicznych i etnograficznych, mimo iż na tym polu uzyskano bardzo pozytywne wyniki. Wymowne faktem dla określenia roli, jaką Muzeum Świętokrzyskie odgrywa w życiu kulturalnym Kielc, jest skupienie szeregu stowarzyszeń, jak choćby: Oddziału Kieleckiego Stowarzyszenia Historyków Sztuki, Towarzystwa Przyjaciół Sztuk Pięknych, Oddziału Kieleckiego Polskiego Towarzystwa Archeologicznego i Numizmatycznego, Świętokrzyskiego Towarzystwa Muzycznego itp., z którymi muzeum współpracuje, udziela miejsca na imprezy oraz współdziała we wszystkich twórczych poczynaniach. Tego rodzaju bynajmniej nie marginesowych przejawów działalności można by wyliczyć znacznie więcej.

Przejawem troski o należyte wywiązywanie się z postawionych muzealnictwu zadań jest stałe korzystanie z nieocenionego zasobu doświadczeń, jakim dysponują czołowi przedstawiciele polskiego muzealnictwa. Akcji tej nadano formy zorganizowane, powołując kolegialne ciało doradcze Radę Programową, która pod przewodnictwem prof. S. Lorentza odbyła w 1963 i 1964 r. kilka posiedzeń. Podjęte wówczas ustalenia zrealizowano w dalszej pracy muzeum.

Nakreślony nader pozytywny obraz nie może przesłonić zjawiska negatywnego, polegającego na trudnościach kadrowych. Mimo posiadania znacznego grona fachowców, Muzeum Świętokrzyskie jest nadal dalekie od optymalnego pod tym względem stanu zatrudnienia. Mimo wieloletnich starań nie zdołano na przykład pozyskać numizmatyka, w wyniku czego bogate zbiory monet i banknotów pozbawione są właściwej opieki merytorycznej. Odczuwa się brak historyków oraz przedstawicieli wielu innych specjalności. Problem nie polega

²⁵ Szczegóły w rozdziale *Placówki, siedziby, wystawy stałe*.

jednak na braku etatów, lecz kryje się w kwestii mieszkaniowej. Muzeum Świętokrzyskie nie mogąc zapewnić przydziału mieszkania jest tym samym praktycznie pozbawione możliwości przyjęcia niezbędnych specjalistów.

Czy przegląd niniejszy posiada należyłą wymowę? Chyba tak — pozwala bowiem prześledzić drogę, jaką odbyło Muzeum Świętokrzyskie, przekształcając się z niezbyt zasobnej w zbiory placówki regionalnej w rozbudowany kombinat muzealny, dysponujący trzema oddziałami, prowadzący badania naukowe, legitymujący się rozległą akcją wydawniczą oraz wszechstronnym wykorzystaniem zgromadzonych zbiorów w upowszechnianiu kultury. Pełna ocena dorobku muzeum nie mieści się oczywiście w jego kompetencjach. Stopień, w jakim Muzeum Świętokrzyskie wywiązuje się ze stojących przed nim zadań, określić mogą władze. Dodać tu tylko można, że istotnym miernikiem społecznej przydatności w propagowaniu i krzewieniu kultury jest zainteresowanie społeczeństwa wyrażane ilością osób odwiedzających wystawy i uczestniczących w szerokim wachlarzu oferowanych imprez.

PERSPEKTYWY

Nieodzownym czynnikiem rozwoju, bez którego groziłaby muzeum stagnacja, jest stałe, planowo przebiegające rozszerzanie zakresu działalności. W przypadku Muzeum Świętokrzyskiego postęp uzależniony jest od spełnienia podstawowego warunku — odremontowania korpusu głównego oraz skrzydeł pałacu, a także przejście po koniecznych zabiegach remontowo-adaptacyjnych obiektów wchodzących w skład zespołu pałacowego. W chwili pisania niniejszego artykułu trudno snuć szczegółowsze plany na przyszłość, zwłaszcza precyzować je w aspekcie chronologicznym. Perspektywy jednak zarysowują się pomyślnie, mimo że do ich urzeczywistnienia minie z pewnością dłuższy okres czasu. Ostatecznym efektem będzie odremontowany i w pełni muzealnie zagospodarowany pałac z rozszerzonymi względem stanu obecnego wnętrzami zabytkowymi i powiększoną galerią malarstwa polskiego w korpusie głównym oraz dużą wystawą historyczną i niektórymi nowoczesnie wyposażonymi pracowniami w skrzydłach bocznych. Pomyślnie rozwiązany zostanie odwieczny problem zaplecza magazynowego dzięki adaptacji XVIII-wiecznego spichlerza znajdującego się na zapleczu pałacu przy ul. Zamkowej. Wydaje się, że nakreślenie tych kilku uwag było koniecznym zamknięciem omówienia dotychczasowego dorobku. Natomiast szczegółowszy plan rozwoju Muzeum Świętokrzyskiego oraz muzealnictwa w woj. kieleckim jest przedmiotem odrębnego artykułu zamieszczonego w bieżącym tomie „Rocznika Muzeum Świętokrzyskiego”.



XXX ЛЕТ КЕЛЕЦКОГО МУЗЕЙНОГО ДЕЛА В НАРОДНОЙ ПОЛЬШЕ

В списке потерь, понесенных келецким воеводством во время войны, числится также музейное дело, которое к моменту освобождения практически не существовало. В настоящее время, в юбилейном году XXX-летия Польской Народной Республики, на территории нашего воеводства функционирует 19 музеев, среди которых 8 региональных музеев, 3 биографических, 2 технических, а также краеведческие и церковные музеи и археологический музей-заповедник. Особое место занимает дворец в Кельцах, построенный в 1641 г., в котором Свентокшиский музей предоставил посетителям для осмотра исторические интерьеры XVII—XVIII в.в. и основал галерею польской живописи, занимающую шестое место в стране. Кроме музеев на территории воеводства насчитывается 20 общественных уголков национальной памяти, музеев и региональных уголков.

После войны в первую очередь был заново организован Свентокшиский музей в Кельцах (апрель 1945 г.), который в настоящее время занимает ведущее место в числе 9 музеев, подчиненных народным советам, и исполняет роль областного центра. Остальные музеи нашего воеводства подчиняются другим ведомствам и организациям.

Келецкое музейное дело окружено всесторонней опекой со стороны наших властей, которые не щадят средств для обеспечения его неустанного развития. Забота эта проявляется с первых же дней по освобождению; продолжалась она также в период становления народной власти и в первый период восстановления страны. В 1945—46 г.г. удалось реставрировать и передать музеям исторические памятники, расположенные на земельных участках, национализированных после аграрной реформы. Передача дворца в Кельцах для музейных целей в 1971 г. явилась также ярким примером положительной оценки музейной деятельности в деле широкого распространения национальной культуры.

В течение 30 лет своего существования музей неоднократно подвергался существенным изменениям, постепенно превращаясь из небольшого музея областного значения в один из крупнейших музеев страны. Количество экспонатов, зарегистрированных в 1945 г. (ок. 8000 инвентарных позиций), возросло к 1973 г. до 18 000 инвентарных позиций. Значительно увеличились кадры музейных работников, среди которых в настоящее время насчитывается большое количество специалистов в различных областях науки. Свентокшиский музей, исполняющий роль научно-исследовательской организации, часто устраивает научные сессии общепольского значения, а также ведёт оживленную издательскую деятельность, публикуя многочисленные научные, научно-популярные и информационные работы. Изменению и расширению подверглись также формы общественной популяризации культурных ценностей, находящихся в распоряжении музея. Кроме постоянных, временных и передвижных выставок (из них количество одних только временных выставок достигло 118), систематически организуются лекции и встречи с общественностью; высокой посещаемостью характеризуются школьные лекции, а в исторических интерьерах дворца проводятся концерты старинной музыки и „Литературные беседы”. Музей ежегодно организует два мероприятия общепольского масштаба: Просмотр музейных кинофильмов, который в настоящее время всё больше приобретает черты международного фестиваля, а также „Дни Жеромского”, носящие местный характер.

Перед музеем открываются широкие перспективы. Дворец в Кельцах, по проведению в нем необходимых реставрационных работ, сможет стать музейным объектом в полном смысле слова. Прилегающие к нему строения, входящие

в состав исторического дворцового ансамбля, будут также переданы музею; в них разместятся новые экспозиции, реставрационные мастерские с современным оборудованием и вместительные запасники для коллекций.

THIRTY YEARS OF THE KIELCE MUSEOLOGY IN POLISH PEOPLE'S REPUBLIC

On the list of the Second World War loses suffered by the Kielce province museums were not missing. At the moment of liberation it was practically non-existent. At present, in the Polish People's Republic Thirtieth Jubilee Year, there are 19 museums in the province, 8 of them are regional, 3 biographical, 2 specialized, 2 technical and natural science museum, church museum and also archeological preserve managed by the museum. A special place among these is occupied by the palace built in the year 1641, where the Świętokrzyskie Museum presents antique interiors dating from the seventeenth and eighteenth century, and a gallery of Polish painting which is regarded as the sixth in Poland. Besides museums there are 20 social rooms of national memory (*społeczne izby pamięci narodowej*), museums attached to factories and offices and also regional rooms (*izby regionalne*).

The Świętokrzyskie Museum in Kielce was the first to be reopened after the Second World War in April 1945. It functions now as the district establishment for 9 museums of the province dependant on the People's Councils; the other museums are dependant on other departments and institutions.

The Kielce museum management is taken a very good care of by Polish authorities who do not hesitate to give every support to its development. This care already started in the first difficult days following the liberation when people's supremacy was being established and when the first steps in the reconstruction of the country were being taken. In the years 1945—46 it was managed to secure and hand over to museums antique objects gathered in the taken over by the State, on the power of agricultural reform, land properties. In the year 1971 the Kielce palace was given over to museum purposes; this was a significant manifestation of appraisal of the museum activities in propagation of culture.

During the last thirty years the Museum underwent radical changes, from a small regional establishment into one of the biggest museums in the country. And so, the number of registered museum pieces in the year 1945 under 8000 inventory entries went up to 18 000 entries in the year 1973. Museum personnel increased several times over and it is formed now by experts representing different branches of knowledge. The Świętokrzyskie Museum became also the place of scholar research work and, which is not at all rare, organises symposiums of all-Polish importance. And the Museum engages in publication activities, editing critical analysis and popularized learning papers and information. The forms of dissemination of cultural values that the Museum has in possession also underwent considerable changes and their number increased. Besides exhibitions permanent and temporary, 118 of the latter were organized, there are also travelling exhibitions. Educational film showings are very popular; within the Museum walls special school lessons are taking place and the antique interiors of the palace are used for classical music concerts and „Literary Dinners” (*Biesiady Literackie*).

Every year the Museum organizes two all-Polish events, Museum Film Review, which is becoming a more and more international in character and a more local event the „Zeromski Days”.

The future presents itself in a very good perspective too. The Kielce palace after the necessary conservatory operations will be used solely for museum purposes. The neighbouring houses, forming part of the palace unit, will also be taken over by the Museum and used as an extra area for new expositions, modernised studies and spacious repositories of museum collection.