

Agnieszka Sapa

Rolnictwo krajów najsłabiej rozwiniętych - wybrane aspekty

Roczniki Ekonomiczne Kujawsko-Pomorskiej Szkoły Wyższej w Bydgoszczy 5,
149-159

2012

Artykuł został opracowany do udostępnienia w internecie przez Muzeum Historii Polski w ramach prac podejmowanych na rzecz zapewnienia otwartego, powszechnego i trwałego dostępu do polskiego dorobku naukowego i kulturalnego. Artykuł jest umieszczony w kolekcji cyfrowej bazhum.muzhp.pl, gromadzącej zawartość polskich czasopism humanistycznych i społecznych.

Tekst jest udostępniony do wykorzystania w ramach dozwolonego użytku.

AGNIESZKA SAPA

ROLNICTWO KRAJÓW NAJSŁABIEJ ROZWIĘTYCH – WYBRANE ASPEKTY¹

Streszczenie: W artykule zaprezentowano znaczenie sektora rolnego w gospodarkach krajów najslabiej rozwiniętych (KNR) oraz miejsce produktów rolno-żywnościowych KNR na światowym rynku. Wskazano podejmowane przez społeczność międzynarodową działania, które wspierają rozwój rolnictwa KNR między innymi poprzez wprowadzanie instrumentów ułatwiających eksport rolno-żywnościowy z KNR do krajów rozwiniętych. Działaniom tym powinny towarzyszyć inicjatywy mające na celu rozwiązanie wewnętrznych problemów strukturalnych rolnictwa krajów najslabiej rozwiniętych.

Słowa kluczowe: kraje najslabiej rozwinięte, rolnictwo, wartość dodana przypadająca na zatrudnionego, handel rolno-żywnościowy, preferencyjny dostęp do rynku

1. WSTĘP

W krajach najslabiej rozwiniętych (KNR; LDCs – Least Developed Countries) żyje ponad 800 mln najbiedniejszych ludzi na świecie czyli około 12% światowej populacji. Udział tych gospodarek w tworzeniu światowego PKB oraz handlu to odpowiednio mniej niż 2% i około 1%. W krajach tych, jak w soczewce, skoncentrowane są wszelkie bariery rozwoju społeczno-ekonomicznego, które od lat skutecznie uniemożliwiają tamtejszej społeczności osiągnięcie odpowiednio wyższego poziomu rozwoju. Do barier tych należą między innymi: niskie wyposażenie poszczególnych krajów w kapitał ludzki, rzeczowy i finansowy, brak odpowiednich instytucji, duże zróżnicowanie dochodowe, niska produktywność czynników wytwórczych, niski poziom nakładów inwestycyjnych, niewielka dywersyfikacja produktowa w eksporcie czy brak

¹ Fragmenty poniższego tekstu pochodzą z już wcześniej opublikowanego artykułu autorki pt.: *Państwa najslabiej rozwinięte na globalnym rynku*, Roczniki Naukowe SERiA, tom XIII, Zeszyt 1, Warszawa – Poznań – Wrocław Olsztyn 2011, s. 342–347.

infrastruktury. W krajach tych ponadto względnie często występuje brak stabilności politycznej, co dodatkowo utrudnia ich rozwój społeczno-gospodarczy. Pierwszym przejawem wzrostu zainteresowania społeczności międzynarodowej procesami rozwoju gospodarczego najbiedniejszych krajów było na początku lat 70. XX wieku wyznaczenie przez ONZ listy krajów najsłabiej rozwiniętych. Grupa krajów najsłabiej rozwiniętych obejmuje obecnie czterdzieści osiem krajów². Włączenie danego kraju do grupy KNR uwarunkowane jest spełnieniem przez niego wymaganych kryteriów³: dochodowego (mierzonego trzyletnią średnią PNB per capita), wrażliwości ekonomicznej (economic vulnerability index – EVI)⁴ oraz zasobów ludzkich (human assets index – HAI)⁵. Zdecydowana większość KNR to kraje afrykańskie; dziesięć leży na kontynencie azjatyckim, jeden w Ameryce, a pięć należy do obszaru Oceanii.

Można uznać, że wyznaczenie takiej grupy państw, z jednej strony, miało na celu uwidocznienie problemu, rozpoczęcie dyskusji na forum międzynarodowym o kwestiach rozwojowych w krajach najbiedniejszych. Z drugiej strony, stawało się impulsem do wypracowania i wprowadzania zestawu instrumentów pro-rozwojowych w odniesieniu do KNR. Instrumenty te mają przede wszystkim wpływać na poprawę konkurencyjności gospodarek najsłabiej rozwiniętych na globalnym rynku, poprzez oddziaływanie na ich zdolności produkcyjne oraz powiązania ze światowym rynkiem. Możliwości rozwojowe KNR determinowane są między innymi rozwojem rolnictwa oraz uczestnictwem tych krajów w handlu światowym. Stąd też celem poniższego opracowania jest ocena znaczenia rolnictwa dla gospodarek krajów najsłabiej rozwiniętych oraz ich udziału w globalnym rynku rolnym. Ponadto wskazane są wybrane międzynarodowe inicjatywy wpisujące się w pro-rozwojową działalność społeczności międzynarodowej na rzecz krajów najbiedniejszych. Praca ma charakter przeglądowy. Analizę przeprowadzono w oparciu o bazę danych UNCTAD oraz opracowania instytucji międzynarodowych.

² Afganistan, Angola, Bangladesz, Benin, Bhutan, Burkina Faso, Burundi, Kambodża, Republika Środkowoafrykańska, Czad, Komory, Demokratyczna Republika Konga, Dżibuti, Gwinea Równikowa, Erytrea, Etiopia, Gambia, Gwinea, Gwinea Bissau, Haiti, Kiribati, Laos, Lesotho, Liberia, Madagaskar, Malawi, Mali, Mauretania, Mozambik, Myanmar, Nepal, Niger, Rwanda, Samoa, Wyspy Świętego Tomasza i Książęca, Senegal, Sierra Leone, Wyspy Salomona, Somalia, Sudan, Timor Wschodni, Togo, Tuvalu, Uganda, Zjednoczona Republika Tanzanii, Vanuatu, Jemen, Zambia.

³ Lista krajów najsłabiej rozwiniętych podlega przeglądowi co trzy lata pod kątem wymaganych kryteriów. Ostatni taki przegląd miał miejsce w marcu 2009 roku. Z listy tej do tej pory zostały wykreślone Botswana w 2004 roku, Wyspy Zielonego Przylądka w 2007 roku oraz Malediwy w 2011 roku.

⁴ Wskaźnik wrażliwości ekonomicznej szacuje wrażliwość gospodarek na zakłócenia. Bazuje on między innymi na takich składowych jak: stopień koncentracji eksportu, zmienność dochodów z eksportu, zmienność produkcji rolniczej, udział rolnictwa w PKB oraz wielkość populacji.

⁵ Indeks zasobów ludzkich uwzględnia wyżywienie (średnie spożycia kalorii per capita wyrażone jako procent wymaganego minimum), zdrowie (śmiertelność dzieci poniżej piątego roku życia) oraz poziom edukacji (mierzony poprzez współczynnik piśmiennictwa dorosłych i udział osób ze średnim wykształceniem w społeczeństwie)

2. ZNACZENIE ROLNICTWA DLA GOSPODAREK KRAJÓW NAJSŁABIEJ ROZWIĘTYCH

W krajach najsłabiej rozwiniętych rolnictwo odpowiadało w 2010 roku za ponad ¼ PKB, natomiast na początku lat 70. XX wieku udział ten wynosił ponad 37%. Największy spadek tego wskaźnika zanotowano w przypadku azjatyckich KNR, tj. z ponad 45% w 1970 roku (ponad 51% w 1975 roku) do 24% w 2010 roku. Analizowaną grupę państw charakteryzuje bardzo wysoki udział zatrudnionych w rolnictwie, który w 2010 roku oszacowano na poziomie ponad 65%, przy czym najwyższy był w afrykańskich KNR (ponad 71%), a najniższy w grupie azjatyckich KNR (59%). W 1980 roku wskaźniki te kształtowały się odpowiednio na poziomach: 78,7%; 80% i 77%. Systematycznie coraz więcej ludności zamieszkuje obszary zurbanizowane.

Tabela 1. Wybrane wskaźniki dotyczące rolnictwa krajów najsłabiej rozwiniętych w latach 1980–2010 (%)

Wyszczególnienie	1980	1985	1990	1995	2000	2005	2010
Udział rolnictwa w tworzeniu PKB (%)	35,5	36,1	34,5	35,2	31,3	26,6	25,4
Udział zatrudnionych w rolnictwie (%)	78,7	77,3	75,8	73,2	70,7	68,0	65,2
Udział zamieszkujących obszary wiejskie (%)	82,2	80,3	78,4	76,7	74,8	72,6	70,1

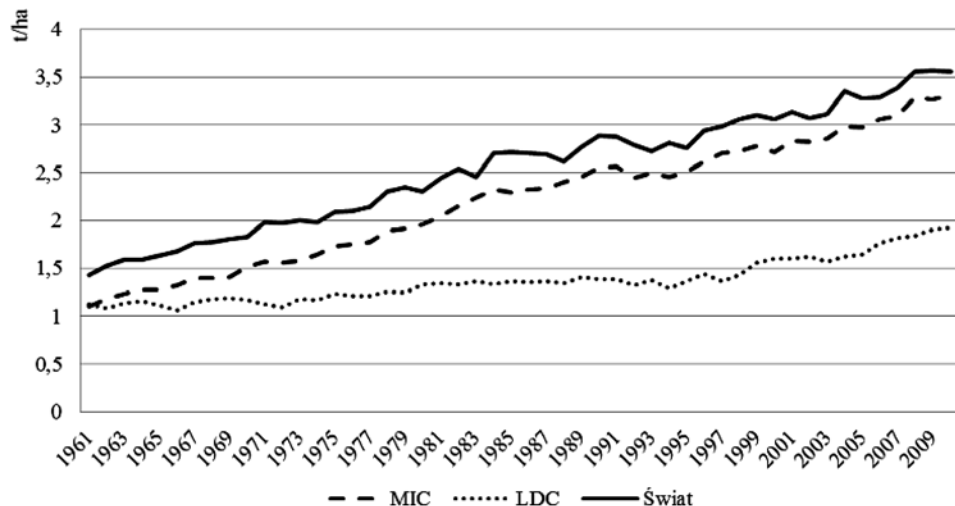
Źródło: opracowanie własne na podstawie danych UNCTADstat <http://unctadstat.unctad.org/UnctadStat-Metadata/Documentation/UNCTADstatContent.html>

Na początku lat 50. XX wieku obszary wiejskie w krajach najsłabiej rozwiniętych zamieszkiwało ponad 92,5% ludności, sześć dekad później udział ten kształtował się na poziomie ponad 70% (por. tabelę 1).

O konkurencyjności rolnictwa decyduje między innymi produktywność czynników wytwórczych zaangażowanych w proces produkcyjny. Produktywność w sektorze rolnym krajów najsłabiej rozwiniętych od lat pozostaje na bardzo niskim poziomie w porównaniu z innymi krajami. Ponadto nie obserwuje się zmniejszania różnic w tym zakresie. Przykładowo, od początku lat 60. XX wieku, plony zbóż z hektara w KNR wzrosły z 1,1 t/ha do 1,9 t/ha w 2010 roku. W tym samym czasie wskaźnik ten dla świata ukształtował się odpowiednio na 1,4 t/ha i 3,5 t/ha, a dla krajów o średnim dochodzie: 1,1 t/ha w 1961 roku oraz 3,3 t/ha w 2010 roku (por. rysunek 1).

Z kolei wartość dodana przypadającą na jednego zatrudnionego w rolnictwie w ciągu ćwierć wieku w krajach najsłabiej rozwiniętych wzrosła z poziomu 250 USD do 320 USD (por. rysunek 2). Dla krajów o średnim dochodzie z ponad 450 USD do blisko 770 USD. W 2009 roku wartość omawianego wskaźnika dla

Rysunek 1. Plony zbóż z hektara w krajach najslabiej rozwiniętych, krajach o średnim dochodzie i na świecie w latach 1961–2010 (t/ha)

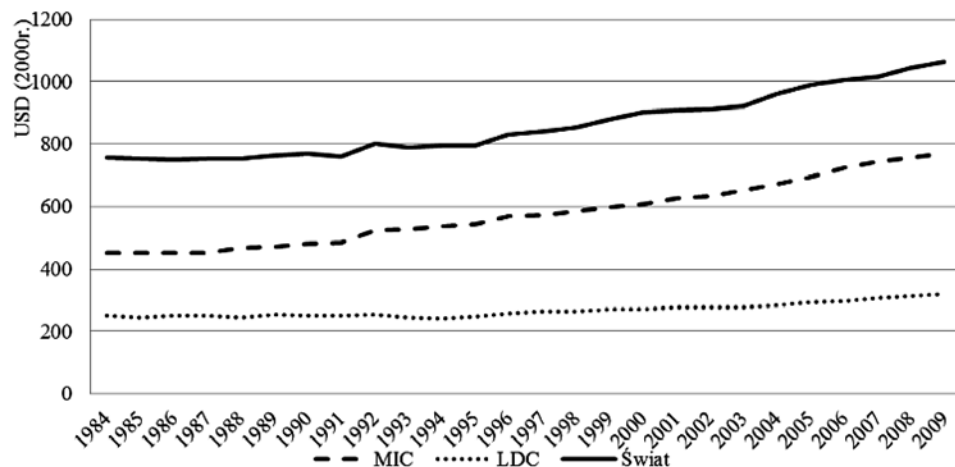


MIC – Middle Income Countries – kraje o średnim dochodzie

LDC – Least Developed Countries – kraje najslabiej rozwinięte

Źródło: opracowanie własne na podstawie danych World Development Indicators <http://databank.worldbank.org>

Rysunek 2. Wartość dodana przypadająca na jednego zatrudnionego w krajach najslabiej rozwiniętych, krajach o średnim dochodzie i na świecie w latach 1984–2009 (w USD z 2000 r.)



MIC – Middle Income Countries – kraje o średnim dochodzie

LDC – Least Developed Countries – kraje najslabiej rozwinięte

Źródło: opracowanie własne na podstawie danych World Development Indicators <http://databank.worldbank.org>

świata kształtowała się na poziomie ponad 1060 USD, a dla krajów o najwyższych dochodach – ponad 2700 USD.

Rozwój rolnictwa w krajach najsłabiej rozwiniętych wymaga zarówno poprawy wykorzystania dostępnych zasobów (np. niezagospodarowanych w niektórych krajach arealów ziemi) jak i wzrostu produktywności. Bariery stanowią jednak między innymi silne rozdrobnienie rolnictwa, brak integracji między producentami, ograniczony dostęp do rynku zbytu czy rynku kapitału finansowego⁶.

Przejawem niskiej konkurencyjności gospodarek najsłabiej rozwiniętych jest ich niski udział w handlu międzynarodowym. W 2011 roku udział KNR w światowym eksporcie kształtował się na poziomie około 1,1%. W porównaniu z początkiem lat 90. XX wieku oznaczało to dwukrotny wzrost (0,5% rocznie w latach 1987–1992), chociaż w pierwszej połowie lat 50. XX wieku udział ten kształtował się na poziomie ponad 3%. W przypadku krajów rozwiniętych udział ich eksportu w eksporcie świata zmniejszył się z blisko 63% (1950 rok) do 52,7% (2011 rok), dla krajów rozwijających się nastąpił wzrost odpowiednio z 34% do 42,8%, a dla krajów transformujących się z 3,2% do 4,5%.

Jeżeli chodzi o eksport rolno-żywnościowy to udział eksportu rolno-żywnościowego krajów najsłabiej rozwiniętych w eksporcie rolno-żywnościowym świata w latach 1995–2011 kształtował się na zbliżonym poziomie w granicach 1,3% – 1,5% w warunkach systematycznego spadku udziału handlu rolno-żywnościowego w handlu światowym ogółem. Jednocześnie w przeciągu ostatnich szesnastu lat udział eksportu rolno-żywnościowego w ogólnym eksporcie KNR obniżył się o ponad 22 punkty procentowe (por. tabelę 2). Eksport rolno-żywnościowy krajów najsłabiej rozwiniętych obejmuje głównie produkty rolne nisko przetworzone, które odpowiadają za około 2/3 wartości eksportu. Są to przede wszystkim kawa, herbata, bawełna, ryby, owoce morza, przyprawy, banany. Produkty rolno-żywnościowe kierowane są głównie do UE, USA, Kanady i Japonii, a z azjatyckich KNR w coraz większym stopniu do Chin i Indii⁷.

Tabela 2. Wybrane wskaźniki eksportu krajów najsłabiej rozwiniętych (%).

1995	1997	1999	2001	2003	2005	2007	2009	2011
Udział eksportu ogółem KNR w eksporcie światowym (%)								
0,5	0,5	0,5	0,6	0,6	0,8	0,9	1,0	1,1
Udział eksportu rolno-żywnościowego KNR w eksporcie rolno-żywnościowym świata (%)								
1,4	1,4	1,4	1,3	1,3	1,3	1,4	1,5	1,5
Udział eksportu rolno-żywnościowego KNR w eksporcie ogółem KNR (%)								
34,5	30,7	26,5	20,3	20,2	13,9	12,6	13,6	12,2

Źródło: obliczenia własne na podstawie danych UNCTADstat

<http://unctadstat.unctad.org/UnctadStatMetadata/Documentation/UNCTADstatContent.html>

⁶ *Globalization, Agriculture and the Least Developed Countries, Issues Paper*, United Nations Ministerial Conference of the Least Developed Countries, Making Globalization Work for the LDCs Istanbul 9–11.2007, UNDP, FAO, 2007, s. 2.

⁷ *Globalization, Agriculture...*, dz. cyt., s. 5–6.

Sektor rolny jak i handel artykułami rolno-żywnościowymi traktowany może być jako ważny obszar rozwoju społeczno-ekonomicznego krajów najsłabiej rozwiniętych. Wieloletnie niedoinwestowanie tego obszaru gospodarki w warunkach ogólnie niskiego poziomu rozwoju można uznać za nie w pełni wykorzystany w działaniach pro-rozwojowych. Ponadto przyczyn takiej sytuacji często upatruje się w nierównym dostępie KNR do rynku światowego oraz dyskryminujących je działaniach państw wysoko rozwiniętych. W odpowiedzi na taki stan rzeczy na forum międzynarodowym podejmowane są działania, które mają na celu wspieranie krajów najsłabiej rozwiniętych w budowaniu ich konkurencyjności na globalnym rynku. Środki te, z jednej strony, obejmują między innymi instrumenty umożliwiające preferencyjny dostęp do rynków krajów rozwiniętych, z drugiej strony, nacisk kładziony jest na wspieranie budowy potencjału handlowego najbiedniejszych gospodarek.

3. WSPIERANIE KRAJÓW NAJSŁABIEJ ROZWIĘTYCH NA FORUM MIĘDZYNARODOWYM

Pierwsze propozycje szczególnego potraktowania KNR w zakresie dostępu do rynków zagranicznych sformułowano w 1969 roku, 1972 roku oraz 1981 roku podczas pierwszej konferencji UNCTAD poświęconej krajom najsłabiej rozwiniętym⁸. W 1994 roku w konkluzjach sesji Specjalnego Komitetu ds. Preferencji UNCTAD stwierdzono, że priorytetowym zadaniem dla społeczności międzynarodowej powinno być: wspieranie krajów najsłabiej rozwiniętych w maksymalizowaniu korzyści z przyznanych im preferencji na podstawie Systemu Ogólnych Preferencji, poszerzenie zakresu produktów objętych preferencjami, bezcłowy i bezkwotowy dostęp do rynku oraz uelastycznienie wymogów związanych z regułami pochodzenia. Działania te należało uzupełnić o liberalizację barier pozataryfowych szczególnie w odniesieniu do towarów istotnych dla eksportu KNR oraz stworzenie międzynarodowych instrumentów wspierających potencjał handlowy KNR. Postulaty te znalazły swoje odzwierciedlenie między innymi na Konferencji Ministerialnej WTO w Singapurze w 1996 roku, której efektem było przyjęcie Planu działania dla krajów najsłabiej rozwiniętych (Plan of Action for LDCs) czy w inicjatywie Unii Europejskiej – Wszystko oprócz broni (Everything but Arms) z 2001 roku. Zobowiązania krajów rozwiniętych do bezcłowego i bezkwotowego dostępu do rynku dla wszystkich produktów z KNR znalazły się także w Brukselskim programie działania dla krajów najsłabiej rozwiniętych na lata 2001–2010 (Brussels Programme of Action for the Least

⁸ Efektem tej pierwszej konferencji był dokument Program działań na rzecz krajów najsłabiej rozwiniętych na lata 80. Analogiczne dokumenty powstawały po kolejnych konferencjach poświęconym krajom najsłabiej rozwiniętym, które miały miejsce 1990 roku w Paryżu, w 2001 roku w Brukseli oraz w 2011 roku w Istambule.

Developed Countries for Decade 2001–2010). Również w Celach Milenijnych kraje rozwinięte zobowiązały się do tego, że zwiększą udział bezcłowego i bezkwotowego importu z krajów najsłabiej rozwiniętych (Cel 8b). Interesy KNR są również przedmiotem negocjacji w ramach Rundy Doha. Podczas Konferencji Ministerialnej WTO w Hong Kongu w 2005 roku, zadeklarowano, że kraje rozwinięte powinny wprowadzić bezcłowy i bezkwotowy dostęp do swoich rynków dla produktów z KNR do 2008 roku lub nie później niż do wejścia porozumienia w życie. W przypadku utrudnień zobowiązanie dotyczyć miało 97% linii taryfowych⁹.

Przyznawany krajom najsłabiej rozwiniętym preferencyjny dostęp do rynku krajów rozwiniętych najczęściej przyjmuje postać: poszerzonego zakresu towarów (w ramach przyznanych preferencji wszystkim krajom rozwijającym się), które mają szczególne znaczenie dla tych krajów albo specjalnych koncesji, które nie są przyznawane innym krajom rozwijającym się. Według szacunków WTO w latach 2000–2010 dwadzieścia trzy kraje wprowadziły 36 inicjatyw, mających na celu poprawę dostępu do swoich rynków dla produktów z KNR¹⁰. Udział bezcłowego eksportu towarów (bez broni) do krajów rozwiniętych z KNR zwiększył się z 68% w 1996 roku do 92% w 2008 roku, jednak po wyłączeniu broni i ropy udział ten od połowy lat 90. XX wieku kształtował się na stabilnym poziomie około 80%. W tym samym czasie udział bezcłowego dostępu dla pozostałych krajów rozwijających się zwiększył się (por. tabelę 3). W warunkach liberalizacji handlu pod auspicjami WTO oraz intensyfikacji zawierania regionalnych porozumień handlowych, kraje najbardziej zagrożone w porównaniu z innymi krajami rozwijającymi się tracą przewagę w dostępie do rynków krajów bogatych; następuje więc erozja ich preferencji¹¹. Wciąż jednak produkty eksportowane do krajów rozwiniętych z krajów rozwijających się są przeciętnie obciążone wyższymi cłami niż produkty z krajów najsłabiej rozwiniętych. W przypadku produktów rolnych w 2008 roku różnica w cłach wynosiła 6,4 punktu procentowego (por. tabelę 4) i była wyższa niż w przypadku innych towarów¹².

⁹ *Main Recent Initiatives in Favour of Least Developed Countries in the Area of Preferential Market Access: Preliminary Impact Assessment*, Trade and Development Board, TD/B/50/5, United Nations, 7 August 2003; *Market Access for Products and Services of Export Interest to Least Developed Countries*, WT/COMTD/LDC/W/41, Sub-Committee on Least Developed Countries, World Trade Organization, 16 October 2007, s. 35–37.

¹⁰ *The Least Developed Countries Report 2010. Towards a New International Development Architecture for LDCs*, United Nations Conference on Trade and Development, New York and Geneva, United Nations 2010, s. 60–61.

The Global Partnership for Development at a Critical Juncture, MDG Task Force Report 2010, United Nations 2010, s. 38.

¹¹ *Erosion of trade preferences in the post-Hong Kong framework: From "trade is better than aid" to "aid for trade"*, United Nations Conference on Trade and Development, New York, Geneva, United Nations 2007, s. 2–7.

¹² *The Millennium Development Goals Report*, United Nations 2010, s. 68–70.

Tabela 3. Udział bezcłowego importu państw rozwiniętych z krajów rozwijających się i krajów najslabiej rozwiniętych w całkowitym imporcie krajów rozwiniętych (%)

Wyszczególnienie	1996	1998	2000	2004	2006	2008
Po wyłączeniu broni						
Kraje rozwijające się	53	54	63	76	81	84
Kraje najslabiej rozwinięte	68	81	75	82	89	92
Po wyłączeniu broni i ropy						
Kraje rozwijające się	54	54	65	76	77	80
Kraje najslabiej rozwinięte	78	78	70	80	79	81

Źródło: *The Least Developed Countries Report 2010. Towards a New International Development Architecture for LDCs*, United Nation Conference on Trade and Development, United Nations, New York and Geneva, 2010, s. 61.

Preferencyjne warunki dostępu do rynku krajów rozwiniętych dla towarów z krajów najslabiej rozwiniętych nie są w pełni wykorzystywane. Uwarunkowane jest to czynnikami leżącymi zarówno po stronie krajów bogatych, jak i biednych. Mimo przeciętnie niższych stawek celnych na produkty rolne z KNR, na poziomie poszczególnych gospodarek obserwuje się, że najwyższe cła narzucane są na import towarów, które są ważne w produkcji i eksporcie krajów najslabiej rozwiniętych.

Tabela 4. Przeciętny poziom cel w imporcie wybranych produktów do krajów rozwiniętych z krajów rozwijających się i najslabiej rozwiniętych (%).

Wyszczególnienie	1996	2000	2004	2008
Produkty rolne				
Kraje rozwijające się	10,5	9,3	9,1	8,0
Kraje najslabiej rozwinięte	3,9	3,6	3,0	1,6

Źródło: *The Millennium Development Goals Report*, United Nations 2010, Statistical Annex, s. 20.

Występuje również eskalacja cel wraz z poziomem przetworzenia produktów. Taka polityka celna negatywnie oddziałuje na możliwość osiągnięcia większej wartości dodanej oraz dywersyfikacji produkcji w państwach najbiedniejszych. Niektóre kraje rozwinięte wciąż nakładają najwyższe możliwe cła na produkty rolne z KNR¹³. Z uwagi na to, że preferencyjny dostęp do rynków nie obejmuje z reguły całości towarów eksportowanych z KNR, wyłączenie nawet niewielkiego zakresu produktów z preferencji ogranicza możliwość osiągnięcia korzyści z preferencyjnego dostępu do rynku. Tym samym, biorąc pod uwagę strukturę eksportu KNR, bezcłowy i bezkwotowy dostęp do rynku np. dla 97% linii taryfowych nie musi oznaczać wymiernych korzyści. Ograniczenie wykorzystania

¹³ B. Hoekman., M. Ng, M. Olarreaga, *Eliminating Excessive Tariffs on Exports of Least Developed Countries*, "The World Bank Economic review" 2000/Vo. 16, No. 1, s. 1-8; *The Least Developed Countries...*, dz. cyt., s. 62.

preferencyjnego dostępu do rynków krajów rozwiniętych związane jest również z obserwowanym systematycznym wzrostem znaczenia barier pozataryfowych¹⁴.

Przyznanie preferencji handlowych w dostępie do rynku krajów rozwiniętych nie może być efektywne, jeżeli kraj z grupy KNR nie ma na przykład odpowiedniej (pod względem ilości jak i jakości) oferty produktowej. O niej z kolei decyduje potencjał produkcyjny (w sensie zasobów i ich produktywności) danego kraju, rozwiązania instytucjonalne, stabilna sytuacja ekonomiczna i polityczna. W przypadku KNR są to obszary problemowe, które ograniczają krajom najsłabiej rozwiniętym możliwości korzystania z pozytywnych aspektów globalizacji¹⁵. Kwestie te zostały podjęte między innymi w aktualnym Programie działania dla krajów najsłabiej rozwiniętych na lata 2011–2020 przyjętym na czwartej konferencji ONZ dotyczącej krajów najsłabiej rozwiniętych w Istambule. Program ten to strategia rozwoju zrównoważonego dla KNR ze szczególnym naciskiem na rozwój zdolności produkcyjnych. Głównym celem przyjętego programu jest przewyższenie problemów strukturalnych występujących w krajach najsłabiej rozwiniętych, aby ograniczyć biedę, osiągnąć międzynarodowe cele rozwoju oraz umożliwić połowie krajów opuszczenie grupy KNR. Przez dziesięć lat działania mają być skoncentrowane na: osiągnięciu zrównoważonego i sprawiedliwego wzrostu gospodarczego, wzmocnieniu kapitału ludzkiego, ograniczeniu niestabilności wzrostu gospodarczego oraz szkół środowiskowym, zapewnieniu kapitału finansowego, wzmocnieniu państwa poprzez procesy demokratyzacji, rozwój instytucji oraz rozwiązania prawne¹⁶. W odniesieniu do rolnictwa podkreśla się jego rolę w zapewnianiu bezpieczeństwa żywnościowego oraz jednej z głównych działalności gospodarczych ludności KNR. Niezbędne są więc między innymi inwestycje infrastrukturalne, wprowadzanie innowacji, zrównoważonych technologii, działań marketingowych, efektywne wykorzystywanie kapitału finansowego ochrona praw własności oraz dostęp do ziemi dla kobiet. W odniesieniu do handlu postuluje się podwojenie udziału eksportu krajów najsłabiej rozwiniętych w eksporcie światowym do 2020 roku oraz poszerzenie bazy eksportowej. Konieczne jest również wzmocnienie udziału krajów najsłabiej rozwiniętych w handlu regionalnym oraz wsparcie negocjacji w ramach Rundy Rozwojowej WTO¹⁷.

4. PODSUMOWANIE

Kraje najsłabiej rozwinięte od lat nie potrafią rozwiązać problemów rozwojowych. W kontekście rolnictwa problemy te dotyczą między innymi niskiej produktywności zasobów, braku infrastruktury czy odpowiednich technologii.

¹⁴ *Making Globalization Work for the Least Developed Countries*, Istanbul, UNDP 2007, s. 31.

¹⁵ *Making Globalization...*, dz. cyt., s. 16–47.

¹⁶ *Report of the Fourth United Nations Conference on the Least Developed Countries*, Istanbul, Turkey, 9–13 May 2011, s. 12–13.

¹⁷ *Report of the Fourth...*, dz. cyt., s. 22–26.

Efektom tego jest między innymi niski udział eksportu krajów najsłabiej rozwiniętych w eksporcie światowym. Podejmowane przez kraje rozwinięte inicjatywy w zakresie przyznawania KNR preferencyjnego dostępu do rynku potwierdzają wolę i gotowość społeczności międzynarodowej do wspierania rozwoju KNR. Jednocześnie dotychczasowe doświadczenia wskazują, że mimo korzystnych rozwiązań legislacyjnych nie widać istotnego ich przełożenia na wskaźniki ekonomiczne, co może wynikać między innymi z tego, że część wprowadzanych instrumentów nie uwzględnia cech strukturalnych poszczególnych krajów. Niezbędne jest tym samym bardziej efektywne ukierunkowanie specjalnych instrumentów wspierających KNR. Ponadto, dopóki w krajach najsłabiej rozwiniętych nie zostaną stworzone odpowiednie zdolności produkcyjne przyznane preferencje handlowe będą miały raczej wymiar potencjalnych możliwości. Odpowiedzią na to są między innymi formułowane przez ONZ programy działania na rzecz krajów najsłabiej rozwiniętych. Podejmowane działania zarówno na poziomie poszczególnych krajów, społeczności międzynarodowych oraz w ramach współpracy pomiędzy nimi muszą mieć charakter holistyczny.

BIBLIOGRAFIA

- *Globalization, Agriculture and the Least Developed Countries*, Issues Paper, United Nations Ministerial Conference of the Least Developed Countries, Making Globalization Work for the LDCs Istanbul, UNDP, FAO, 9–11.2007.
- Hoekman B., Ng M., Olarreaga M., *Eliminating Excessive Tariffs on Exports of Least Developed Countries*, „The World Bank Economic review” 2000/Vo. 16, No. 1.
- *Main Recent Initiatives in Favour of Least Developed Countries in the Area of Preferential Market Access: Preliminary Impact Assessment*, Trade and Development Board, TD/B/50/5, 7 United Nations, August 2003.
- *Making Globalization Work for the Least Developed Countries*, Istanbul, UNDP 2007.
- *Market Access for Products and Services of Export Interest to Least Developed Countries*, WT/COMTD/LDC/W/41, Sub-Committee on Least Developed Countries, World Trade Organization, 16 October 2007.
- *Report of the Fourth United Nations Conference on the Least Developed Countries*, Istanbul, Turkey, 9–13 May 2011.
- *The Global Partnership for Development at a Critical Juncture*, MDG Task Force Report 2010, United Nations 2010.
- *The Least Developed Countries Report 2010. Towards a New International Development Architecture for LDCs*, United Nations Conference on Trade and Development, New York and Geneva 2010.
- *The Millennium Development Goals Report*, Statistical Annex, United Nations 2010.
- *The Millennium Development Goals Report*, United Nations 2010.
- United Nations 2007a: Erosion of trade preferences in the post-Hong Kong framework: From “trade is better than aid” to “aid for trade”, United Nations Conference on Trade and Development, New York, Geneva, United Nations 2007.

THE PROBLEM OF THE LEAST DEVELOPED COUNTRIES SUPPORT

Summary: The paper presents the importance of the agricultural sector in the economies of the least developed countries (LDC) and role of agri-food products in the world market. The international community activities supporting the development of agriculture in the LDCs are presented. These activities include instruments to facilitate agri-food exports from the LDCs to developed countries. Such operations should be accompanied by initiatives to address internal structural problems of the least developed agriculture.

Key words: Least Developed Countries, agriculture, value added per worker, agri-food trade, preferential market access

*dr Agnieszka Sapa
Uniwersytet Ekonomiczny w Poznaniu
Katedra Makroekonomii i Gospodarki Żywnościowej
Al. Niepodległości 10
61-875 Poznań
tel. (61) 854 30 21
e-mail: agnieszka.sapa@ue.poznan.pl*