

Anna Olszańska

Zróźnicowanie regionalne w produkcji zwierzęcej w Polsce w latach 1999–2013 – tendencje zmian, obszary koncentracji

Roczniki Ekonomiczne Kujawsko-Pomorskiej Szkoły Wyższej w Bydgoszczy 8, 311-323

2015

Artykuł został opracowany do udostępnienia w internecie przez Muzeum Historii Polski w ramach prac podejmowanych na rzecz zapewnienia otwartego, powszechnego i trwałego dostępu do polskiego dorobku naukowego i kulturalnego. Artykuł jest umieszczony w kolekcji cyfrowej bazhum.muzhp.pl, gromadzącej zawartość polskich czasopism humanistycznych i społecznych.

Tekst jest udostępniony do wykorzystania w ramach dozwolonego użytku.

ANNA OLSZAŃSKA

ZRÓŻNICOWANIE REGIONALNE W PRODUKCJI ZWIERZĘCEJ W POLSCE W LATACH 1999–2013 – TENDENCJE ZMIAN, OBSZARY KONCENTRACJI

Streszczenie: Celem opracowania jest wskazanie głównych trendów zmian w produkcji zwierzęcej w poszczególnych regionach kraju na tle ogólnych zmian w produkcji zwierzęcej w Polsce. W opracowaniu wykorzystano dane Głównego Urzędu Statystycznego zamieszczone w publikacjach GUS i IERiGŻ-PIB. Podstawowy zakres analizowanych danych obejmuje lata 1999 – 2013. W analizie danych wykorzystano metody statystyczne z zakresu statystyki opisowej. Wprowadzenie zasad gospodarki rynkowej a następnie wejście Polski do Unii spowodowało znaczne zmiany w produkcji zwierzęcej, nasilenie procesów koncentracji i specjalizacji a także pogłębienie regionalizacji produkcji zwierzęcej.

Słowa kluczowe: żywiec wieprzowy, żywiec wołowy, żywiec drobiowy, skup żywca, regiony.

1. WSTĘP

Zróźnicowanie wielkości produkcji rolnej pomiędzy poszczególnymi regionami kraju jest zjawiskiem normalnym. Wynika ono ze zróźnicowania naturalnych warunków prowadzenia produkcji rolnej ale także warunków ekonomicznych prowadzenia tej działalności, otoczenia konkurencyjnego i instytucjonalnego. Istotne są także uwarunkowania historyczne, nadal mające wpływ na strukturę gospodarstw rolnych, tradycje i doświadczenie w podejmowaniu określonych kierunków produkcji. Duży wpływ ma na nie także otoczenie. Sukces odpowiednio dużej grupy producentów skłania także innych do podejmowania ryzyka i inwestowania w daną sferę produkcji. We współczesnej gospodarce koncentracja produkcji wokół dużych zakładów przetwórczych jest zjawiskiem pożądanym, gdyż znacznie usprawnia procesy logistyczne w sferze zaopatrzenia i umożliwia organizację bazy surowcowej. Może ona jednak stanowić problem dla środowiska, zwłaszcza w przypadku produkcji zwierzęcej. Wprowadzenie zasad gospodarki rynkowej a następnie wejście Polski do Unii zdecydowanie zmieniło warunki

prowadzenia produkcji rolnej i uruchomiło szereg zmian, przede wszystkim nasilenie procesów koncentracji i specjalizacji¹.

Celem opracowania jest wskazanie głównych trendów zmian w produkcji zwierzęcej w poszczególnych regionach kraju na tle ogólnych zmian w produkcji zwierzęcej w Polsce.

2. METODY BADAWCZE

W opracowaniu wykorzystano dane Głównego Urzędu Statystycznego zamieszczone w publikacjach GUS i IERiGŻ-PIB. Podstawowy zakres analizowanych danych obejmuje lata 1999–2013, tj. okres po ostatniej, dużej zmianie podziału administracyjnego kraju.

W analizie danych wykorzystano metody statystyczne z zakresu statystyki opisowej.

Aby uzyskać możliwość porównań w czasie (przy zmieniającym się średnim poziomie analizowanych danych), jako miarę zróżnicowania analizowanych wielkości pomiędzy województwami przyjęto odchylenie standardowe ($S(x)$) w stosunku do wartości średniej (\bar{x}). W wyniku obliczeń, dla wszystkich analizowanych wielkości wyodrębniono grupy województw różniące się poziomem wielkości danej cechy:

- wielkości powyżej średniej w Polsce w danym roku
 - grupa **1** – $< \bar{x}, \bar{x} + 1*S(x)$,
 - grupa **2** – $< \bar{x} + 1*S(x), \bar{x} + 2*S(x)$,
 - grupa **3** – $< \bar{x} + 2*S(x), \bar{x} + 3*S(x)$ i dalsze,
- wielkości poniżej średniej w Polsce w danym roku
 - grupa **-1** – $(\bar{x}, \bar{x} - 1*S(x))>$,
 - grupa **-2** – $(\bar{x} - 1*S(x), \bar{x} - 2*S(x))>$ i dalsze.

Oznaczenia te (numery poszczególnych grup) są stosowane w tabelach 1–3. Po ustaleniu pozycji każdego z województw, zostały one posortowane, aby w miarę możliwości ustalić regiony wyróżniające się podobnymi poziomami badanego zjawiska w całym analizowanym okresie. Ilość wyodrębnionych grup w danym roku zależy od zmienności badanego zjawiska. Porównywalność uzyskano także dzięki dobraniu do analiz danych dotyczących wielkości obsady i skupu w przeliczeniu na jednostkę powierzchni użytków rolnych. Miejsce województwa w tabeli nie oznacza w tym wypadku jego pozycji w rankingu a jedynie pokazana jest przynależność do danej grupy.

Zaletą takiego sposobu analizy jest niezależnienie się od wahań średniego poziomu badanego zjawiska w poszczególnych latach, bo skala podziału jest

¹ S. Okularczyk, *Wpływ mechanizmów rynku na koncentrację i poziom produkcji świń*, „Trzoda Chlewna” 1999, nr 20, s. 8–12; A. Witczak, *Analysis of Regional Differentiation of Hog Livestock Production in Poland in 2004*, „Electronic Journal of Polish Agricultural Universities” 2006, vol. 9, nr 2, www.ejpau.media.pl [6.05.2015].

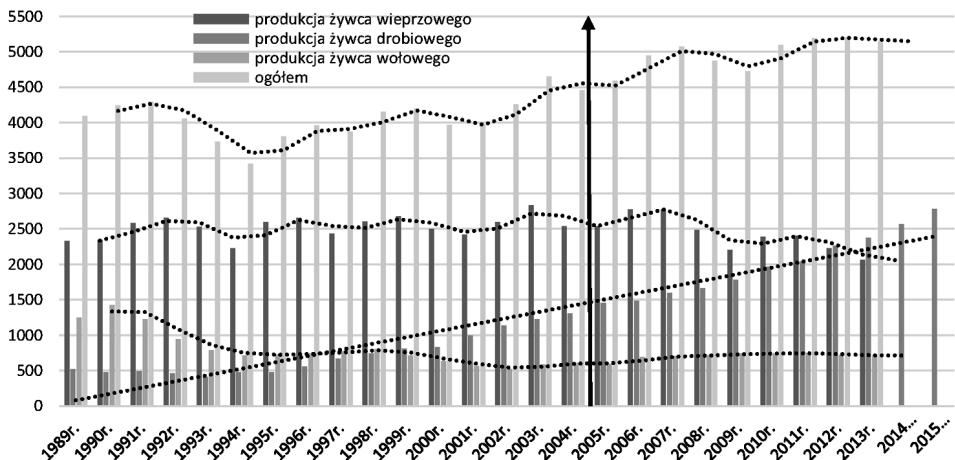
zmienna. Jeśli jednak w danym zestawieniu znajdą się województwa, które zdecydowanie odbiegają wartościami, to ma to duży wpływ na wartości średnie w kraju i w konsekwencji na podział na grupy.

3. KIERUNKI I GŁÓWNE UWARUNKOWANIA ROZWOJU PRODUKCJI ZWIERZĘCJ W POLSCE

Aby móc ocenić kierunki zmian w poziomie produkcji i skupu w poszczególnych województwach należy najpierw prześledzić, jakie zmiany w tym zakresie zachodzą w Polsce i jakie czynniki na nie wpływają.

Produkcja żywca ogółem w analizowanych latach miała tendencję wzrostową (rys. 1, 2, 3). Drugą widoczną prawidłowością były wahania cykliczne, na które składały się cykliczne wahania produkcji na wszystkich analizowanych rynkach. Po okresie względnej stabilizacji wielkości produkcji żywca wieprzowego w latach 1990–2004, po wejściu do UE obserwuje się stopniowy jej spadek. Od 2012 r. produkcja żywca wieprzowego była już mniejsza niż produkcja żywca drobiowego, która od połowy lat 90. intensywnie się rozwijała. Na początku analizowanego okresu żywiec drobiowy miał 13% udział w produkcji żywca ogółem, w 2013 r. – 46%. W tym czasie udział żywca wieprzowego w strukturze ogólnej produkcji żywca zmalał z 56 do 40%. Produkcja żywca wieprzowego w Polsce od 2008 r. nie zaspokaja potrzeb wewnętrznych konsumpcji tego rodzaju produktów (wysoki bilans ujemny w handlu zagranicznym, podczas gdy jego spożycie utrzymuje się na względnie stałym poziomie). Wzrost produkcji żywca drobiowego wynika z rosnącego systematycznie popytu wewnętrznego oraz bardzo dużego i systematycznego wzrostu eksportu, przy niewielkim poziomie importu.

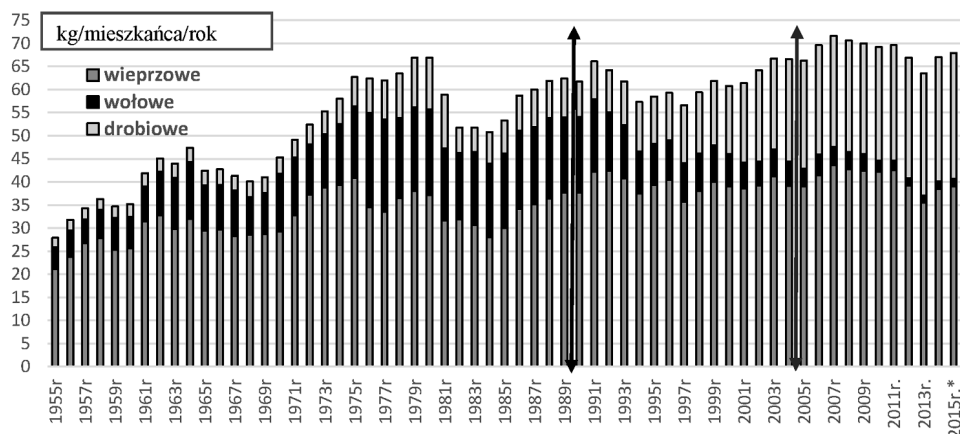
Rysunek 1. Wielkość produkcji żywca wieprzowego, wołowego, drobiowego i ogółem w Polsce w latach 1989–2013 (tys. ton)



Źródło: opracowanie własne na podstawie danych GUS.

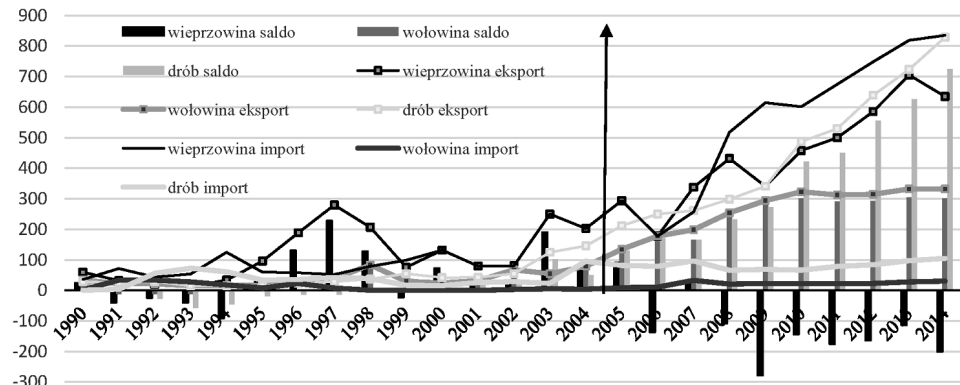
Zdecydowanie odmienne uwarunkowania decydują o funkcjonowaniu rynku wołowiny w Polsce. Przed zmianami systemowymi w polskiej gospodarce był to drugi, co do ważności rynek mięsny, ale jednocześnie jakość produkowanej wołowiny była niska. Od kilkunastu lat zachodzą na tym rynku istotne zmiany. Zwiększa się wielkość stad i rozwija się specjalizacja (mięsna i mleczna), co spowodowało znaczny skok jakościowy w produkcji zarówno mięsa wołowego jak i mleka. Wołowina jest obecnie w Polsce bardzo droga w porównaniu do innych produktów mięsnych i jej spożycie systematycznie spada, do prawie „symbolicznej” ilości 1,5 kg/mieszkańca/rok (rys.2). O rozwoju tego rynku decyduje eksport, który utrzymuje się na podobnym poziomie od 2010 r. Udział wołowiny w krajowej produkcji żywca zmniejszył się z 30% w 1990 r. do 13% w 2013 r. (rys. 3).

Rysunek 2. Spożycie mięsa wieprzowego, wołowego i drobiowego w Polsce w latach 1955–2015 (kg/mieszkańca/ rok)



Źródło: opracowanie własne na podstawie danych GUS.

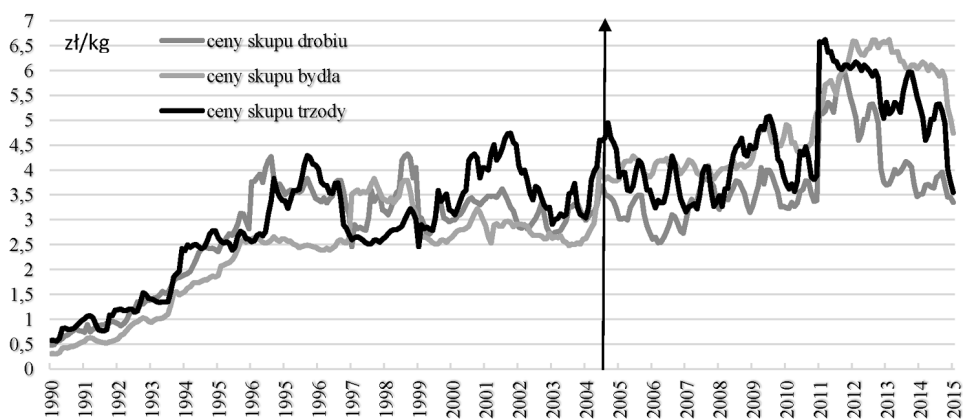
Rysunek 3. Handel zagraniczny wieprzowiną, wołowiną i drobiem w latach 1990–2014 (tys. ton)



Źródło: opracowanie własne na podstawie danych GUS.

Innym, bardzo istotnym czynnikiem wpływającym na produkcję zwierzęcą są ceny skupu żywca, ich relacje w stosunku do kosztów produkcji i relacje do cen innych produktów. Ceny skupu wynikają z wzajemnej relacji podaży i popytu i mają na nie wpływ ceny żywca w całej Unii a w największym stopniu ceny u głównych jego producentów. Ceny skupu żywca wahają się w okresach wieloletnich i w skali roku, co oznacza, że w pewnych okresach ceny są korzystniejsze niż w innych. Przy generalnie niewielkiej wiedzy producentów rolnych na temat prawidłowości funkcjonowania rynków rolnych, sprzyja to kształtowaniu atmosfery niepewności i braku trwałych perspektyw rozwoju. Żywiec rzeźny w porównaniu do współczynników skumulowanej inflacji jest relatywnie coraz tańszy a po okresie znacznych wzrostów cen w pierwszej połowie lat 90. (okres wysokiej inflacji), do 2011 r. ceny skupu wahały się, ale w ograniczonym przedziale (rys.4). Znaczniejszy wzrost cen skupu w 2011 r. był następnie korygowany przez rynek i ceny te w kolejnych latach obniżały się. W momencie wejścia Polski do UE znacznie wzrosły ceny skupu żywca wołowego i w większości miesięcy był on najwyżej wyceniany. Widoczna jest także tendencja do zawężania relacji cen skupu żywca do cen surowców paszowych. Oznacza to konieczność stałej optymalizacji kosztów produkcji, w tym kosztów związanych z nakładem pasz na doprowadzenie zwierząt do masy ubojowej. A jednocześnie zniechęca do podejmowania ryzyka związanego z prowadzeniem produkcji zwierzęcej².

Rysunek 4. Średnie miesięczne ceny skupu żywca wieprzowego, wołowego i drobiowego w Polsce w latach 1990–2014 (zł/kg)



Źródło: opracowanie własne na podstawie danych GUS.

Wśród innych, głównych czynników wpływających na poziom i kierunki rozwoju produkcji zwierzęcej w naszym kraju można wskazać między innymi:

² A. Olszańska, *Rynek żywca w Polsce (1955–2010) – zmiany strukturalne, koncentracja produkcji i wahania podaży*, Wyd. UE we Wrocławiu, Wrocław 2012, s. 156.

- wejście i następnie funkcjonowanie na rynku Unii Europejskiej – otwarcie rynku, zwiększenie możliwości handlu, możliwość korzystania z zasad WPR (interwencja, regulacje w handlu z krajami trzecimi, dopłaty i fundusze strukturalne i regionalne) ale jednocześnie znaczne zwiększenie konkurencji a możliwości zakupu surowców i wyrobów gotowych z innych krajów stało się łatwiejsze niż kiedykolwiek w naszej historii,
- możliwości optymalizacji kosztów produkcji, które są konieczne na tak konkurencyjnych rynkach, są możliwe i realne dopiero przy odpowiednio dużej skali produkcji. Stąd widoczne są procesy pogłębiającej się specjalizacji gospodarstw powiązane z inwestycjami w infrastrukturę i zakupami specjalistycznego sprzętu. Należy też zwrócić uwagę, że produkcja zwierzęca jest bardzo pracochłonna. Brak względnie trwałych perspektyw dotyczących opłacalności, wahań cen i tendencja do zmniejszania zysków jednostkowych nie skłaniają do ponoszenia ryzyka związanego z jej prowadzeniem,
- także w sferze przetwórstwa zachodzą bardzo szybkie i daleko idące zmiany, których przejawem są między innymi koncentracja i pogłębianie specjalizacji. Znacznie zwiększają się także możliwości logistyczne firm. Stąd nie ma już potrzeby lokalizowania zakładów w obszarze miejsc zbytu. Optymalizacji kosztów zakupu surowca służy ich przenoszenie do regionów produkcji surowca. Wiele zakładów, także dużych (np. Tarczyński) nie zajmuje się już ubojem i optymalizuje koszty zakupu surowca. Łatwo można kupić surowiec na rynku unijnym, zazwyczaj po konkurencyjnych cenach. Zakłady prowadzące ubój coraz mniej chętnie współpracują z małymi dostawcami, gdyż nie zapewniają oni dobrej i wyrównanej jakości.

4. TENDENCJE ZMIAN W REGIONALNYM ZRÓŻNICOWANIU W SKUPIE ŻYWCA WIEPRZOWEGO, WOŁOWEGO I DROBIOWEGO

Przedstawione poniżej diagramy pozwalają na porównanie pozycji województw w skupie żywca w kolejnych piętnastu analizowanych latach.

Poziom skupu żywca wieprzowego w przeliczeniu na jednostkę powierzchni użytków rolnych był w analizowanych latach w skali kraju bardzo zróżnicowany (tab. 1). Wyodrębniła się grupa województw, w których skup kształtował się znacznie powyżej średniej krajowej. Od początku analizowanego okresu były to województwa wielkopolskie i kujawsko-pomorskie a w następnej kolejności łódzkie. Od 2007 r. stopniowo dołącza do nich województwo pomorskie. W pozostałych województwach skup był, na różnym poziomie niższy od średniej. Najniższy poziom skupu obserwowany był w województwie dolnośląskim a następnie podkarpackim.

Tabela. 1. Zróżnicowanie w skupie żywca wieprzowego w Polsce w latach 1999-2013 (odchylenia standardowe od wielkości średniej w danym roku)

Województwa	1999	2000	2001	2002	2003	2004	2005	2006	2007	2008	2009	2010	2011	2012	2013
Wielkopolskie	3	3	3	3	3	3	3	3	3	3	3	3	3	3	2
Kujawsko-pomorskie	2	2	2	2	2	2	2	2	2	1	2	2	2	2	2
Pomorskie	-1	-1	-1	-1	-1	-1	-1	-1	1	1	1	1	2	2	2
Opolskie	-1	-1	-1	-1	-1	-1	-1	-1	-1	-1	-1	1	1	1	-1
Łódzkie	1	1	2	2	1	1	1	2	2	2	1	1	2	1	1
Lubelskie	-1	-1	-1	-1	-1	-1	-1	-1	-1	-1	-1	-1	-1	-1	-1
Małopolskie	-1	-1	-1	-1	-1	-1	-1	-1	-1	-1	-1	-1	-1	-1	-1
Mazowieckie	-1	-1	-1	-1	-1	-1	-1	-1	-1	-1	-1	-1	-1	-1	-1
Podlaskie	-1	-1	-1	-1	-1	-1	-1	-1	-1	-1	-1	-1	-1	-1	-1
Śląskie	-1	-1	-1	-1	-1	1	1	-1	1	1	1	-1	-1	-1	-1
Świętokrzyskie	-2	-2	-1	-1	-1	-1	-1	-1	-1	-1	-1	-1	-1	-1	-1
Warmińsko-mazurskie	-1	-1	-1	-1	-1	-1	-1	-1	-1	-1	-1	-1	-1	-1	-1
Zachodniopomorskie	-1	-1	-1	-1	-1	-1	-1	-1	-1	-1	-1	-1	-1	-1	-1
Lubuskie	-1	-1	-1	-1	-1	-1	-1	-1	-1	-1	-1	-1	-1	-2	-1
Dolnośląskie	-1	-1	-2	-2	-2	-1	-2	-2	-2	-2	-2	-2	-2	-2	-2
Podkarpackie	-1	-1	-1	-1	-1	-1	-1	-2	-1	-1	-1	-2	-2	-2	-2

Źródło: opracowanie własne na podstawie danych GUS.

Nieco bardziej równomiernie rozłożony był skup żywca wołowego i niewiele się w tym zakresie w analizowanych latach zmieniało (tab. 2). W siedmiu województwach skup kształtował się powyżej wartości średnich, przy czym zdecydowanie wyróżniały się województwo wielkopolskie i łódzkie a następnie małopolskie. Jeśli analizuje się wskaźnik obsady bydła na jednostkę powierzchni UR, to dominującą pozycję utrzymuje województwo podlaskie, ale przeważa tu użytkowanie mleczne, stąd poziom skupu był zazwyczaj tylko na pierwszym poziomie powyżej średniej. Rolnicy wycofywali się z produkcji bydła w województwach warmińsko-mazurskim i podkarpackim. W ostatnich czterech latach analizowanego okresu najniższy skup odnotowywano w województwach dolnośląskim, podkarpackim, lubuskim i zachodniopomorskim, gdzie udział użytków zielonych jest stosunkowo wysoki.

Nieco inne prawidłowości obserwuje się w przypadku skupu drobiu (tab.3). W początkowym okresie zdecydowanie wybijały się województwa lubuskie i warmińsko-mazurskie, ale w kolejnych latach szybko rozwijała się produkcja także w innych województwach: wielkopolskim i mazowieckim. W 2013 r. w sumie w siedmiu województwach odnotowywano skup powyżej średniej. Najniższy skup odnotowywano w województwach podkarpackim, lubelskim, małopolskim i dolnośląskim, które w początkowych analizowanych latach należały do grupy nieco poniżej średniej.

Tabela. 2. Zróżnicowanie w skupie żywca wołowego w Polsce w latach 1999-2013 (odchylenia standardowe od wielkości średniej w danym roku)

Województwa	1999	2000	2001	2002	2003	2004	2005	2006	2007	2008	2009	2010	2011	2012	2013
Łódzkie	2	1	2	2	2	2	2	2	2	2	2	1	2	2	2
Wielkopolskie	2	2	3	2	3	2	2	2	2	2	2	2	2	2	2
Małopolskie	1	2	2	1	2	1	1	2	2	1	3	2	2	1	1
Śląskie	-1	1	1	-1	-1	1	1	1	1	1	2	1	1	1	1
Mazowieckie	-1	-1	1	-1	1	1	1	1	1	1	1	1	1	1	1
Podlaskie	1	1	1	1	1	1	1	1	1	1	1	2	2	1	1
Kujawsko-pomorskie	1	1	1	1	-1	1	1	1	1	-1	-1	-1	-1	-1	1
Świętokrzyskie	-1	-1	-1	-1	-1	-1	-1	-1	-1	-1	1	1	1	1	-1
Lubelskie	-1	-1	-1	-1	-1	-1	-1	-1	-1	-1	-1	-1	-1	-1	-1
Opolskie	-2	-1	-1	-1	-1	-1	-2	-1	-1	-1	-1	-1	-1	-1	-1
Warmińsko-mazurskie	1	1	1	1	-1	-1	-1	-1	-1	-1	-1	-1	-2	-2	-1
Pomorskie	-2	-2	-2	-2	-2	-2	-2	-2	-2	-2	-1	-1	-1	-1	-1
Dolnośląskie	-2	-2	-2	-2	-2	-2	-2	-2	-2	-2	-1	-2	-2	-2	-2
Podkarpackie	1	1	-1	-1	-1	-1	-1	-1	-1	-1	-1	-2	-2	-2	-2
Lubuskie	-1	2	-1	-1	-2	-2	-2	-2	-2	-2	-2	-2	-2	-2	-2
Zachodniopomorskie	-1	-2	-2	-2	-2	-2	-2	-1	-2	-2	-2	-2	-2	-2	-2

Źródło: opracowanie własne na podstawie danych GUS.

Tabela. 3. Zróżnicowanie w skupie żywca drobiowego w Polsce w latach 1999-2013 (odchylenia standardowe od wielkości średniej w danym roku)

Województwa	1999	2000	2001	2002	2003	2004	2005	2006	2007	2008	2009	2010	2011	2012	2013
Wielkopolskie	1	1	1	1	2	2	2	2	2	2	2	2	2	2	2
Lubuskie	3	3	3	3	2	2	2	2	2	2	2	2	2	2	2
Mazowieckie	1	1	1	1	1	1	1	1	1	1	1	-2	1	2	2
Warmińsko-mazurskie	2	2	2	2	2	2	2	2	2	2	2	2	1	1	1
Zachodniopomorskie	1	1	-1	-1	1	1	1	-1	1	1	1	1	1	1	1
Śląskie	-1	-1	-1	1	1	1	1	1	1	1	2	1	1	1	1
Pomorskie	-2	-2	-2	-2	-2	-2	-2	-2	-2	-2	-1	-1	-1	-1	1
Opolskie	1	1	-1	-1	-1	-1	-1	-1	-1	-1	-1	-1	-1	-1	-1
Podlaskie	-1	-1	-1	-1	-1	-1	-1	-1	-1	-1	-1	-1	-1	-1	-1
Świętokrzyskie	-2	-2	-2	-1	-1	-1	-2	-2	-1	-2	-1	-1	-1	-1	-1
Kujawsko-pomorskie	1	1	1	1	1	1	-1	-1	-1	1	-1	-1	-1	-1	-1
Łódzkie	1	1	1	1	1	1	1	1	1	1	-1	-1	-1	1	-1
Podkarpackie	-1	-1	-2	-2	-2	-2	-1	-1	-1	-2	-2	-2	-2	-2	-2
Lubelskie	-1	-1	-2	-1	-2	-2	-2	-2	-2	-2	-2	-2	-2	-2	-2
Małopolskie	-1	-1	-1	-1	-1	-1	-1	-1	-1	-1	-2	-2	-2	-2	-2
Dolnośląskie	-1	-1	-1	-1	-1	-1	-1	-1	-1	-1	-1	-2	-2	-1	-2

Źródło: opracowanie własne na podstawie danych GUS.

Bardziej szczegółowe analizy pokazują w jakim kierunku zachodzą zmiany w poszczególnych województwach (tabela 4). Kolorami zaznaczono pozycje ekstremalne analizowanych danych. Analizując rozkład skupu trzody chlewnej w skali kraju należy zwrócić uwagę na zmiany zachodzące w województwie dolnośląskim. W 1999 r. skup w tym województwie był bardzo niski, gdyż stanowił tylko 41% średniej krajowej, ale do 2013 r. obniżył się do poziomu 14%. W efekcie skup w tym województwie obniżył się do poziomu 59% stanu w 1999 r. podczas, gdy średnio w kraju wzrósł on o 66%. W żadnym z pozostałych województw nie odnotowano takich tendencji. Skup w tych województwach wzrastał, choć w różnym stopniu w stosunku do średniej. W 1999 r. zdecydowanie wybijającym się województwem pod względem wielkości skupu żywca wieprzowego w przeliczeniu na jednostkę powierzchni UR było woj. wielkopolskie. Do 2013 jego przewaga znacznie zmalała.

Tabela 4. Porównanie skupu żywca wieprzowego, wołowego i drobiowego w województwach do średniej krajowej wielkości skupu

Wyszczególnienie	TRZODA			BYDŁO			DRÓB		
	A	B	C	A	B	C	A	B	C
Polska			1,66			1,73			3,20
Dolnośląskie	0,41	0,14	0,59	0,42	0,29	1,18	0,81	0,53	2,09
Kujawsko-pomorskie	1,76	1,91	1,81	1,23	1,00	1,41	1,28	0,85	2,13
Lubelskie	0,73	0,62	1,41	0,88	0,58	1,13	0,47	0,45	3,08
Lubuskie	0,67	0,62	1,54	0,62	0,29	0,81	2,25	1,52	2,16
Łódzkie	1,33	1,56	1,95	1,42	1,71	2,08	1,07	0,94	2,84
Małopolskie	0,64	0,55	1,43	1,27	1,02	1,39	0,75	0,29	1,24
Mazowieckie	0,76	0,71	1,56	0,88	1,51	2,96	1,18	1,64	4,44
Opolskie	0,52	0,99	3,19	0,42	0,58	2,36	1,26	0,74	1,89
Podkarpackie	0,53	0,41	1,27	1,27	0,29	0,39	0,56	0,28	1,58
Podlaskie	0,81	0,51	1,04	1,19	1,38	2,00	0,74	0,69	2,99
Pomorskie	0,71	1,67	3,90	0,38	0,69	3,10	0,18	1,06	18,56
Śląskie	0,61	0,88	2,39	0,81	1,20	2,57	0,80	1,21	4,84
Świętokrzyskie	0,33	0,65	3,33	0,73	0,80	1,89	0,28	0,56	6,48
Warmińsko-mazurskie	0,83	0,75	1,49	1,00	0,56	0,96	2,13	1,29	1,93
Wielkopolskie	2,82	2,17	1,28	1,62	1,78	1,90	1,05	1,75	5,33
Zachodniopomorskie	0,72	0,51	1,18	0,62	0,27	0,75	1,19	1,07	2,89

gdzie: A – relacja do średniej w 1999 r.
 B – relacja do średniej w 2013 r.
 C – relacja 2013/1999

Źródło: opracowanie własne na podstawie danych GUS.

Skup żywca wołowego w przeliczeniu na jednostkę powierzchni UR w skali kraju wzrósł w stopniu nieco większym niż w przypadku żywca wieprzowego, ale także w tym przypadku obserwowane było wycofywanie się na niektórych

obszarach z chowu bydła. W największym stopniu takie procesy zarejestrowano w woj. podkarpackim. W 2013 r. bardzo niski poziom skupu żywca wołowego obserwowano w południowej i zachodniej Polsce. W 2013 r. dołączyło do nich woj. zachodniopomorskie, z najniższym poziomem skupu w stosunku do średniej.

Skup drobiu wzrósł w największym stopniu i nie odnotowano, aby w którymś z województw zmniejszył się skup w przeliczeniu na jednostkę powierzchni UR. W 1999 r. zdecydowanie wyróżniały się woj. lubuskie i warmińsko-mazurskie, podobnie w 2013 r, ale ich przewaga nad innymi województwami zmalała. Najwyższą dynamikę wzrostu skupu odnotowano w woj. pomorskim, ale skup osiągnął tam zaledwie poziom średniej krajowej. Najniższą w woj. małopolskim, gdzie w efekcie mimo wzrostu skupu, stanowił on tylko 29% średniej.

Podsumowując rozważania dotyczące zmian regionalnych w rozwoju towarowej produkcji żywca rzeźnego przygotowano zestawienie, w którym pokazano rangę poszczególnych województw w produkcji każdego z rodzajów żywca dodając do tego pogrupowanie ich pozycji dotyczącej sumarycznych osiągnięć w tym zakresie (tab. 5, 6). W 1999 r. w skupie trzech analizowanych rodzajów żywca największą rolę odgrywały woj. wielkopolskie, łódzkie i kujawsko-pomorskie. W 2013 r. taką pozycję miało tylko woj. wielkopolskie, ale aż pięć charakteryzowało się wyższym od średniej skupem dwóch rodzajów żywca. W 1999 r. pięć województw charakteryzowało się niższym od średniej skupem wszystkich trzech rodzajów żywca. W 2013 r. także było pięć takich województw, ale w dwóch przypadkach zmienił się skład tej grupy

Tabela 5. Ranga województw w skupie żywca w Polsce w 1999 r.

Ranga	TRZODA	DRÓB	BYDŁO
1	Wielkopolskie	Lubuskie	Wielkopolskie
2	Kujawsko-pomorskie	Warmińsko-mazurskie	Łódzkie
3	Łódzkie	Kujawsko-pomorskie	Małopolskie
4	Warmińsko-mazurskie	Opolskie	Podkarpackie
5	Podlaskie	Zachodniopomorskie	Kujawsko-pomorskie
6	Mazowieckie	Mazowieckie	Podlaskie
7	Lubelskie	Łódzkie	Warmińsko-mazurskie
8	Zachodniopomorskie	Wielkopolskie	Lubelskie
9	Pomorskie	Dolnośląskie	Mazowieckie
10	Lubuskie	Śląskie	Śląskie
11	Małopolskie	Małopolskie	Świętokrzyskie
12	Śląskie	Podlaskie	Lubuskie
13	Podkarpackie	Podkarpackie	Zachodniopomorskie
14	Opolskie	Lubelskie	Dolnośląskie
15	Dolnośląskie	Świętokrzyskie	Opolskie
16	Świętokrzyskie	Pomorskie	Pomorskie

Źródło: opracowanie własne na podstawie danych GUS.

Tabela 6. Ranga województw w skupie żywca w Polsce w 2013 r.

Ranga	TRZODA	DRÓB	BYDŁO
1	Wielkopolskie	Wielkopolskie	Wielkopolskie
2	Kujawsko-pomorskie	Mazowieckie	Łódzkie
3	Pomorskie	Lubuskie	Mazowieckie
4	Łódzkie	Warmińsko-mazurskie	Podlaskie
5	Opolskie	Śląskie	Śląskie
6	Śląskie	Zachodniopomorskie	Małopolskie
7	Warmińsko-mazurskie	Pomorskie	Kujawsko-pomorskie
8	Mazowieckie	Łódzkie	Świętokrzyskie
9	Świętokrzyskie	Kujawsko-pomorskie	Pomorskie
10	Lubelskie	Opolskie	Lubelskie
11	Lubuskie	Podlaskie	Opolskie
12	Małopolskie	Świętokrzyskie	Warmińsko-mazurskie
13	Zachodniopomorskie	Dolnośląskie	Dolnośląskie
14	Podlaskie	Lubelskie	Lubuskie
15	Podkarpackie	Małopolskie	Podkarpackie
16	Dolnośląskie	Podkarpackie	Zachodniopomorskie

gdzie:

	skup wyższy od średniej trzech rodzajów żywca
	skup wyższy od średniej dwóch rodzajów żywca
	skup niższy od średniej dwóch rodzajów żywca
	skup niższy od średniej trzech rodzajów żywca

Źródło: opracowanie własne na podstawie danych GUS.

5. PODSUMOWANIE

Wprowadzenie zasad gospodarki rynkowej a następnie wejście Polski do Unii spowodowało znaczne zmiany w produkcji zwierzęcej, nasilenie procesów koncentracji i specjalizacji a także pogłębienie regionalizacji produkcji zwierzęcej.

Produkcja żywca mięsnego miała tendencję wzrostową, ale jednocześnie obserwuje się znaczne zmiany jej struktury. Rozwija się dynamicznie produkcja drobiu, rośnie jego spożycie wewnętrzne i eksport. Spożycie wołowiny w kraju jest minimalne, ale realizowany eksport pozwala na utrzymanie stabilnej sytuacji na tym rynku. Znacznie mniej korzystnie kształtuje się sytuacja dla producentów żywca wieprzowego. Otwarcie rynku unijnego pokazało, że polscy producenci nie są konkurencyjni. Znacznie taniej żywiec wieprzowy produkuje się w Danii, Holandii, Niemczech, z czego niestety często korzystają zakłady mięsne reali-

zując duży import surowca. Powoduje to wycofywanie się rolników z produkcji żywca wieprzowego, zwłaszcza tych, którzy nie podjęli inwestycji związanych z ukierunkowaniem produkcji. Badania wskazują, że takie tendencje nie są właściwe tylko dla Polski. Obserwowane one są także np. w Bułgarii czy na Litwie. Zdecydowały o tym przewagi organizacyjne, instytucjonalne i kosztów produkcji wymienionych wyżej krajów.

Skup żywca wieprzowego w analizowanych latach wzrósł o 66%, w najmniejszym stopniu w porównaniu do pozostałych rodzajów żywca. Wyraźnie wyodrębniona była nieliczna grupa charakteryzująca się wysokim skupem w skali kraju, a także równie liczna grupa województw, w których producenci prowadzą towarowy tucz trzody w znacznie mniejszej skali. W tej grupie zdecydowanie wyróżnia się województwo dolnośląskie, w którym rolnicy wyraźnie wycofują się z tej produkcji. Zauważalne jest także wyhamowanie intensywnego rozwoju produkcji trzody chlewnej w woj. wielkopolskim, dominującym w kraju pod względem wielkości produkcji i skupu.

Produkcja żywca wołowego w skali kraju wzrosła o 73%. W analizowanych latach zwiększyło się zróżnicowanie regionalne w chowie bydła z przeznaczeniem na mięso. Wzrosła ilość województw charakteryzującym się bardzo niskim skupem w porównaniu do średniej. Należą do nich także województwa o potencjalnie dobrych warunkach prowadzenia tej produkcji.

W największym stopniu wzrosła produkcja drobiu. W żadnym z województw nie odnotowano spadku produkcji, ale występowało duże zróżnicowanie jej rozwoju na poszczególnych obszarach kraju. W efekcie wyodrębniły się wyraźne regiony o dobrze rozwiniętej produkcji i obszary o relatywnie niskiej produkcji.

Województwo wielkopolskie należy do obszarów o dobrze rozwiniętej produkcji wszystkich analizowanych rodzajów żywca. Obok tego w województwach skoncentrowanych w środkowej części Polski odnotowywany jest wyższy od średniej skup dwóch rodzajów żywca. Z produkcji zwierzęcej wycofują się stopniowo rolnicy z województw położonych głównie w południowej części Polski.

BIBLIOGRAFIA

- Okularczyk S., *Wpływ mechanizmów rynku na koncentrację i poziom produkcji świń*, „Trzoda Chlewna” 1999, nr 20.
- Olszańska A., *Rynek żywca w Polsce (1955–2010) – zmiany strukturalne, koncentracja produkcji i wahania podaży*, Wyd. UE we Wrocławiu, Wrocław 2012.
- *Rocznik Statystyczny Rolnictwa*, GUS, Warszawa 2000, 2001, 2004, 2009, 2010, 2012, 2014.
- *Rynek drobiu i jaj*, „Analizy Rynkowe” 2014, nr 9–45.
- *Rynek mięsa*, „Analizy Rynkowe” 2014, nr 9–45.
- *Skup i Ceny Produktów Rolnych*, GUS, Warszawa 1998–2014.
- Witeczak A., *Analysis of Regional Differentiation of Hog Livestock Production in Poland in 2004*, “Electronic Journal of Polish Agricultural Universities” 2006, vol. 9, nr 2, www.ejpau.media.pl [6.05.2015].

REGIONAL DIFFERENCES IN ANIMAL PRODUCTION IN POLAND BETWEEN 1999 AND 2013 – TRENDS IN CHANGES AND AREAS OF CONCENTRATION

Summary: The paper aims to present main trends in animal production in different regions in comparison to overall changes in animal production in Poland. The analyzes data was sourced from GUS. The data covers the period between 1999 and 2013. In the analysis the author used methods of descriptive statistics. Introducing the rules of market economy and later Poland's accession to European Union resulted in significant changes in animal production, increase in concentration processes and specialization as well as deepening in regionalization in animal production.

Key words: pork for slaughter, beef livestock, poultry livestock, purchase of animals, regions.

*Dr hab. inż. Anna Olszańska, prof. UE,
Uniwersytet Ekonomiczny we Wrocławiu
Katedra Ekonomiki
i Organizacji Gospodarki Żywnościowej
ul. Komandorska 118/120
53-345 Wrocław
e-mail: anna.olszanska@ue.wroc.pl*