

# Koleta Napierała

---

## Oddziaływanie inwestycji publicznych na poziom i jakość życia mieszkańców gminy Żnin po integracji z Unią Europejską

---

Roczniki Ekonomiczne Kujawsko-Pomorskiej Szkoły Wyższej w Bydgoszczy 10, 339-353

---

2017

Artykuł został opracowany do udostępnienia w internecie przez Muzeum Historii Polski w ramach prac podejmowanych na rzecz zapewnienia otwartego, powszechnego i trwałego dostępu do polskiego dorobku naukowego i kulturalnego. Artykuł jest umieszczony w kolekcji cyfrowej [bazhum.muzhp.pl](http://bazhum.muzhp.pl), gromadzącej zawartość polskich czasopism humanistycznych i społecznych.

Tekst jest udostępniony do wykorzystania w ramach dozwolonego użytku.

**KOLETA NAPIERAŁA**

# **ODDZIAŁYWANIE INWESTYCJI PUBLICZNYCH NA POZIOM I JAKOŚĆ ŻYCIA MIESZKAŃCÓW GMINY ŻNIN PO INTEGRACJI Z UNIĄ EUROPEJSKĄ**

**Streszczenie:** Inwestycje publiczne w gminach są bardzo ważnym czynnikiem, który wpływa na ich rozwój oraz jakość życia. Zaprezentowanie inwestycji publicznych gminy Żnin położonej na terenie województwa kujawsko-pomorskiego w oparciu o dane statystyczne z Urzędu Miejskiego oraz Banku Danych Lokalnych są przedmiotem niniejszego artykułu. Na podstawie przeprowadzonych i zaprezentowanych badań można wnioskować, iż gmina Żnin posiada dość ambitne plany inwestycyjne, które dotyczą różnych dziedzin gospodarki. Istotną rzeczą jest fakt, iż ślad zrealizowanych zadań inwestycyjnych widoczny jest po kilku latach od zakończonego zadania inwestycyjnego.

**Słowa kluczowe:** rozwój lokalny, fundusze strukturalne, czynniki rozwoju lokalnego.

## **1. WSTĘP**

Przesłanką rozwoju gospodarczego danego regionu jest akumulacja kapitału, rozwijanie ludzkich kompetencji, bardzo ważny postęp naukowo-techniczny oraz działalność inwestycyjna regionu. O intensywności dokonywanych inwestycji, zależy nie tylko rozwój gospodarczy, ale również stopień zaspokajania potrzeb społeczeństwa. Obecnie inwestycje są pojęciem rozumianym dość szeroko. Definicja ta ma różnorodne znaczenie. Najważniejszą funkcją inwestycji w gospodarce rynkowej jest tworzenie odpowiednich warunków celem zarówno przemiany struktury gospodarczej jak i unowocześnienia oraz podnoszenia konkurencyjności na rynku. Już od dawna inwestycje kojarzone są z rozwojem miast. Realizacja wytyczonych zadań inwestycyjnych obliguje do ponoszenia wydatków bieżących jak i majątkowych, w tym inwestycyjnych. Wielkość inwestycji w określonym czasie stanowi dowód na prorozwojowe spojrzenie i nastawienie władz lokalnych oraz w pewnym stopniu świadczy o dotychczasowych zaniedbaniach, a także rosnących potrzebach społeczności. W Polsce samorząd terytorialny jest jedną z podstawowych instytucji cywilnoprawnych. Gmina natomiast jest wspólnotą mieszkańców danego teryto-

rium, która realizuje cele, a także ma wspólne sprawy i problemy do rozwiązania. Decentralizacja władzy z głównego szczebla na szczeble gmin, a także innych jednostek samorządowych umocniła pozycję samorządu a tym samym nałożyła na nią kolosalną część spraw lokalnych za wykonanie których gmina w pełni ponosi odpowiedzialność. Fakt przystąpienia Polski do struktur Unii Europejskiej stworzyło gminom zupełnie nowe warunki zarówno funkcjonowania jak i możliwości pozyskiwania środków na rozwój lokalny. W związku z tym przed gminą pojawiły się spore no i zarazem nowe wyzwania ale także nowe obowiązki. Zadaniem gminy jest tworzenie warunków do rozwoju społeczno-gospodarczego. Jednak należy pamiętać, iż samorząd terytorialny ma wiele zadań do realizacji, przy wzrastających potrzebach a malejącym budżecie gminy niestety nie zawsze wystarcza środków na ich realizację, dotyczy to także inwestycji.

## 2. ISTOTA I ROLA INWESTYCJI PUBLICZNYCH

Warto zauważyć, iż polityka rozwoju lokalnego jest w pewnej mierze sztuką rządu przy logicznym wykorzystaniu zasobów lokalnych. Polityka ta oddziałuje na różne jednostki, między innymi społeczne, gospodarcze, a także instytucje działające na terenie gminy. W celu skutecznego prowadzenia polityki rozwoju lokalnego warto zagłębić się w definicję i zrozumieć sens samego rozwoju lokalnego. To rozwój lokalny powinien prowadzić do pozytywnych zmian, które obejmują zarówno wzrost ilościowy oraz postęp jakościowy<sup>1</sup>. Rozwój nie jest pojęciem jednoznacznym i dlatego trudno wyjaśnić ten termin w kategoriach prawnych. Nawet doktryna prawa administracyjnego w celu wyjaśnienia tego pojęcia sięga do dorobku nauki ekonomii. G. Kaczmarek traktuje pojęcie rozwoju jako synonim postępu. Z kolei T. Borys uważa, iż jest to proces zmian ocenianych w sposób pozytywny z punktu widzenia pewnego systemu wartości. Warto zauważyć, iż w odniesieniu do regionów najczęściej mówi się o rozwoju społeczno-gospodarczym, bądź też o rozwoju, który rozumiany jest jako celowe działanie władz publicznych. Rozwój regionalny można przedstawić jako wzrost potencjału gospodarczego regionu, a co za tym idzie poprawę standardów życia mieszkańców oraz wzrost konkurencyjności regionu<sup>2</sup>. Podstawowym czynnikiem wzrostu gospodarczego oraz przekształceń gospodarki prowadzących do rozwoju danej gminy są inwestycje<sup>3</sup>. Warto odpowiedzieć na pytanie czym są inwestycje oraz jak ważną rolę odgrywają we współczesnym świecie? Złożoność tego zagadnienia nie pozwoliła na jednoznaczne zdefiniowanie tego pojęcia.

---

<sup>1</sup> M. Feltynowski, *Systemy informacji przestrzennej – narzędzie partycypacyjnej polityki rozwoju lokalnego*, [w:] A. Nowakowska (red.), *Nowoczesne metody i narzędzia zarządzania rozwojem lokalnym i regionalnym*, wyd. Uniwersytetu Łódzkiego, Łódź 2015, s. 88.

<sup>2</sup> K. Właźlak, *Rozwój regionalny jako zadanie administracji publicznej*, wyd. Oficyna Wolter Kluwer business, Warszawa 2010, s. 42–43.

<sup>3</sup> Tamże, s. 349.

Z upływem czasu definicja ta zmieniła swoje znaczenie. Słowo to pochodzi od łacińskiego *investire* i oznacza przykrywać, otaczać, odziewać<sup>4</sup>. W słowniku języka polskiego inwestycje przedstawione są jako nakłady, które dokonywane są w celu zwiększenia bądź też stworzenia od podstaw środków trwałych po to by móc czerpać z nich w przyszłości określone korzyści<sup>5</sup>. Z ekonomicznego punktu widzenia inwestycje publiczne w gospodarce zajmują szczególne miejsce. Polityka ta jest jednym z najsilniejszych sposobów interwencji (bezpośredniej) w państwo. Jednostki samorządu terytorialnego dokonują nakładów w celu zwiększenia zasobów środków trwałych, po to by pobudzić gospodarkę do działania<sup>6</sup>. Początkowo problematyka inwestycji odnosiła się głównie do dóbr materialnych. Jednakże rozwój technologii przyczynił się do dokonywania inwestycji w wartości niematerialne. Opisując pojęcie inwestycji warto zwrócić szczególną uwagę na aspekt finansowy jak i wydajnościowy. Rozważając pierwszy aspekt (finansowy) ważne jest aby uwzględnić nie tylko wpływy lecz także wydatki, które powiązane są bezpośrednio z określoną inwestycją. Z kolei aspekt wydajnościowy przyjmuje, iż działalność inwestycyjna umożliwia tworzenie najbardziej optymalnej kombinacji różnych czynników produkcyjnych. Rodzaj podejmowanych działań inwestycyjnych zależy jest od obu tych aspektów. W pierwszej kolejności uwzględnić trzeba posiadany majątek podmiotu gospodarczego, którego wielkość oraz struktura określają czy wyznaczają rozmiary i rodzaj podejmowanych działań inwestycyjnych<sup>7</sup>. Inwestycje publiczne znacznie podnoszą potencjał zdolności gospodarki między innymi są to różnego rodzaju korzyści zewnętrznych, które podnoszą efektywność poprzez rozszerzenie rynku, a także obniżenie kosztów. Najbardziej powszechnym obszarem tej dziedziny rozwoju jest coraz bardziej popularna infrastruktura techniczno- ekonomiczna i społeczna. Do inwestycji tych zalicza się głównie budowa dróg, systemów gospodarki wodnej, urządzeń gospodarki komunalnej coraz częściej systemów energetyki, szpitali i szkół. We współczesnym świecie społeczeństwo przywiązuje większą uwagę do obiektów, które służą nauce oraz rozrywce. Niekiedy wachlarz inwestycji publicznych obejmuje również budownictwo mieszkaniowe. Celem tej funkcji jest zaspokojenie potrzeb uboższej części społeczeństwa<sup>8</sup>.

Miejsko-wiejska Gmina Żnin położona jest w południowo-zachodniej części województwa kujawsko-pomorskiego i sąsiaduje z gminami: Barcin, Damasławek, Dąbrowa, Gąsawa, Janowiec Wielkopolski, Łabiszyn, Szubin, Wapno. Teren Gminy znajduje się w obrębie krainy historyczno-etnograficznej, którą określa się mianem Pałuk. Krajobraz regionu charakteryzuje się licznymi jeziorami rynnowymi

<sup>4</sup> W. Kopaliński, *Słownik wyrazów obcych*, Wiedza Powszechna, Warszawa 1991, s. 236.

<sup>5</sup> *Słownik języka polskiego*, Wyd. Naukowe PWN, Warszawa 1998, s. 756.

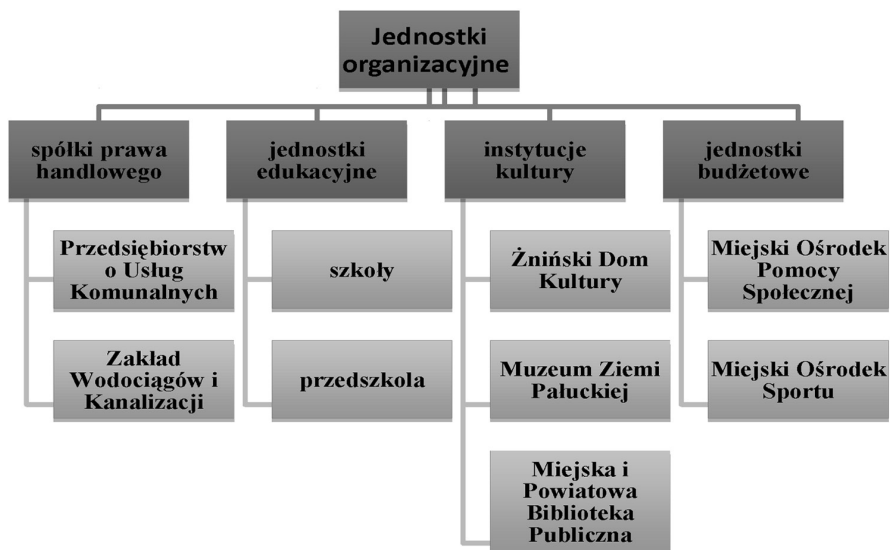
<sup>6</sup> R. Broszkiewicz, *Polityka inwestycyjna*, [w:] B. Winiarski (red.), *Polityka gospodarcza*, Wyd. Naukowe PWN, Warszawa 2006, s. 352.

<sup>7</sup> M. Remlein, *Inwestycje kapitałowe w polityce rachunkowości grupy kapitałowej*, Akademia Ekonomiczna w Poznaniu, Poznań 2008, s. 90.

<sup>8</sup> R. Broszkiewicz, *Polityka inwestycyjna*, [w:] B. Winiarski (red.), *Polityka gospodarcza*, wyd. Naukowe PWN, Warszawa 2006, s. 352.

położonymi pośród pagórków i lasów. Stąd też Pałuki nazywane są „krajną 130 jezior”. Pod względem fizyczno-geograficznym Gmina znajduje się w granicach tzw. mezoregionu Pojezierza Gnieźnieńskiego stanowiącego fragment Pojezierza Wielkopolskiego, a pod względem geobotanicznym jest częścią Krainy Wielkopolsko-Kujawskiej. Gmina Żnin zajmuje obszar 251,55 km<sup>2</sup> i jest zamieszkiwana przez około 24,5 tys. ludności. Około 60% jej ludności to mieszkańcy Żnina i 40% mieszkańcy 39 sołectw. Osią Gminy jest droga krajowa nr 5 łącząca Bydgoszcz z Gniezmem i Poznaniem. Miasto Żnin położone jest ok. 43 km od Bydgoszczy, 40 km od Gniezna i 86 km od Poznania. Ważną rolę odgrywa również droga wojewódzka nr 251, przebiegająca od Inowrocławia w kierunku Wągrowca. Gmina posiada swoje organy, które stoją na straży praworządności. Są nimi rada gminy oraz wójt (burmistrz, prezydent miasta). Zgodnie z art. 13 ust. 2 Statutu Gminy Żnin<sup>9</sup> ustawowy skład rady wynosi 21 radnych i jest on uzależniony od liczby mieszkańców. Zgodnie z art. 17 ust. 1 ustawy o samorządzie gminnym<sup>10</sup> w gminach o liczbie mieszkańców większej niż 20 tys., ale mniejsze niż 50 tys. liczba radnych wynosi dwadzieścia jeden. Rada Miejska to organ stanowiący oraz kontrolny, a Burmistrz – organ wykonawczy. Poza tymi dwoma wyżej wspomnianymi organami w jednostce samorządu terytorialnego jaki jest gmina występują też inne jednostki. Realizacja z zadań w pełnym zakresie wymaga powołania jednostek organizacyjnych oraz pomocniczych, którą wspomogą w osiągnięciu zamierzonych celów.

**Rysunek 1. Struktura jednostek organizacyjnych gminy Żnin**



*Źródło:* opracowanie własne na podstawie danych zamieszczonych w Biuletynie Informacji Publicznej Urzędu Miejskiego w Żninie ([www.bip.umznin.pl](http://www.bip.umznin.pl)), [16.03.2017].

<sup>9</sup> Uchwała Nr XIV/132/2011 Rady Miejskiej w Żninie z dnia 22 grudnia 2011 r. w sprawie nadania Statutu Gminie Żnin.

<sup>10</sup> Dz. U. z 2016 r. poz. 664 z późn. zm.

Jeżeli chodzi o jednostki pomocnicze to na terenie gminy Żnin funkcjonują rady osiedla oraz sołectwa. To jednostki powołane do realizacji spraw lokalnych, często wiejskich czy osiedlowych. Wg Banku Danych Lokalnych Głównego Urzędu Statystycznego<sup>11</sup> na terenie gminy Żnin powołanych jest 39 sołectw, których nazwy w kolejności alfabetycznej prezentują się następująco: Bekańówka, Białożewin, Bożejewice, Bożejewiczki, Brzyskorzystew, Brzyskorzystewko, Cerekwica, Chomiąża Księża, Dobrylewo, Dochanowo, Gorzyce, Jadowniki Bielskie, Jadowniki Rycerskie, Januszkowo, Jaroszewo, KaczkowoKaczkówko, Kierzkowo, Murczyn, Murczynek, Nadborowo, Paryż, Podgórzyn, Podobowice, Redczyce, Rydlewo, Sarbinowo, Sielec, Skarbienice, Słabomierz, Słębowo, Sobiejuchy, Sulinowo, Ustaszewo, Uścikowo, Wawrzynki, Wenecja, Wilczkowo, Wójcin oraz Żnin Wieś.

### 3. ZJAWISKO NIERÓWNOŚCI SPOŁECZNYCH W GOSPODARCE

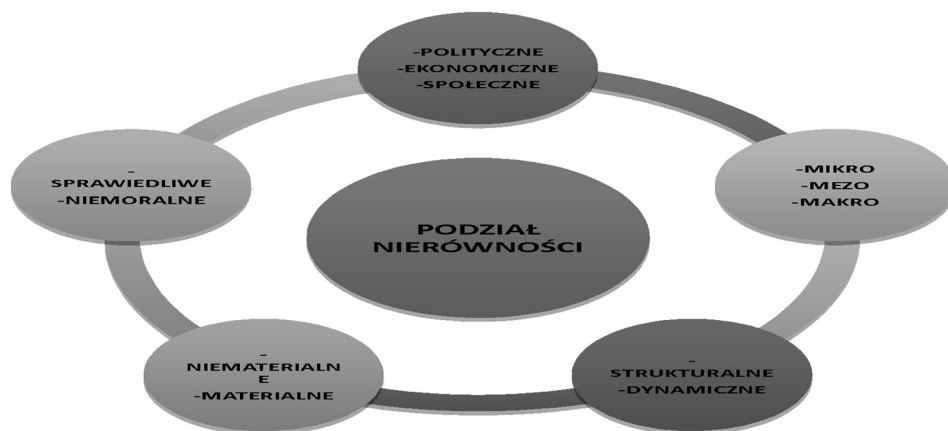
Ocena poziomu nierówności powiązana jest z faktem, iż samo pochodzenie oznacza brak równości, tzn. albo coś jest równe, albo nierówne (jest to więc ocena zero-jedynkowa). Sytuacja równości w gospodarce jest zjawiskiem rzadko spotykanym, czyli taka sytuacja w której jedna osoba (jednostka, grupa bądź kraj) uzyskuje wszystkie dochody, a pozostali nie dostają nic. Pomiędzy tymi dwiema płaszczyznami znajduje się cała gama podziałów, których natężenie tych nierówności próbujemy określić. Ocena nierówności może radykalnie ulec zmianie w zależności od tego, do czego tak naprawdę zamierzamy jej użyć. Inne podejście będzie miała osoba, która zajmuje się ubóstwem, a inne osoby, która bada długość życia. W ekonomii bardzo ważnym elementem są wielowymiarowe i nakładające się na siebie nierówności, które w pewien sposób są szkodliwe dla rozwoju poszczególnych jednostek, rodzin czy społeczności lokalnych. Zjawisko nierówności społecznych jest bardzo bliskie codziennemu rozumowaniu. Już od najdawniejszych czasów społeczeństwo zauważało oraz w różny sposób przeżywało fakt, iż ludzie różnią się od siebie. Sytuacja ta przejawiała się na rozmaite sposoby, m.in. w precyzowaniu różnic występujących pomiędzy ludźmi, jako sprawiedliwe oraz niesprawiedliwe, a także w poglądach kościelnych, czy też świeckich, które nie były przychylnie nierównościami. Ideą istnienia nierówności społecznych jest ujednoczenie szans życiowych. Kwestia niesprawiedliwości jak również nierówności społecznych była przedmiotem rozważań, kształtujących zbiorowe protesty, rebelie, ruchy reformatorskie oraz rewolucyjne. W związku z tym nierówność społeczna należy do bardzo ważnych właściwości zbiorowości społecznej<sup>12</sup>. Aby móc rozważać kwestie na temat nierówności warto pokusić się o zdefiniowanie równości społecznych. Równość ocenia się przyrównując wybraną charakterystykę jednej osoby analogicznie z charakterystyką innej. Jest relacją

<sup>11</sup> <https://bdl.stat.gov.pl/BDL/start>, [16.03.2017].

<sup>12</sup> P. Sztompka, *Socjologia. Analiza społeczeństwa*, Wydawnictwo Znak, Kraków 2012, s. 389.

minimum dwóch podmiotów, zależnych od okoliczności zarówno zewnętrznych jak i wewnętrznych. W sytuacji domeny społecznej należy odróżnić pojęcie równości od identyczności<sup>13</sup>. Analizując kwestie równości warto skupić się na wybranym zbiorze jej wyznaczników, postawić należyte kryteria, takie jak: dochody, majątek, wolność, użyteczność, dobra pierwotne, zdolności, z których każde mogłoby się stać zakresem porównań. Hinduski laureat nagrody Nobla w dziedzinie ekonomii -Amartya Sen stwierdził, iż równość w jednej wybranej dziedzinie pociąga za sobą nierówność w innej<sup>14</sup>. Równość szans bądź też równość zdolności nie musi wiązać się z równością majątkową. Dlatego należy rozróżnić zagadnienie pomiędzy nierównościami ekonomicznymi (warunki rynku) a społecznymi (prawa polityczne i obywatelskie).

**Rysunek 2. Typologia nierówności**



Źródło: opracowanie własne na podstawie: D. Walczak-Duraj, *Socjologia dla ekonomistów*, Warszawa 2010, s. 180.

Pojęcie nierówności to kwestia niezwykle obszerna. Zróżnicowania te mogą dotyczyć rozwoju społecznego, zawodowego, wynagrodzenia, dochodów, sposobów zarządzania, istniejących kultur, warunków rozwoju, własności, dobrobytu, opodatkowania, zatrudnienia, warunków pracy, warunków mieszkaniowych czy też edukacyjnych. W związku z tym, iż kwestia nierówności jest bardzo złożona i wielopoziomowa w literaturze występuje wiele klasyfikacji oraz podziałów nierówności. Nierówności te nawzajem się na siebie nakładają oraz wzajemnie się uzupełniają i dlatego trudno dokonać ich jednoznacznej klasyfikacji. Na gruncie nauk społecznych wyróżnić można ekonomiczne, społeczne oraz polityczne wymiary nierówności. Pierwsze z nich, czyli ekonomiczne obejmują głównie dochód,

<sup>13</sup> A. Zachorowska-Mazurkiewicz, *Istota nierówności w procesie rozwoju-podejście instytucjonalne*, [w:] E. Okoń-Horodyńska, A. Zachorowska-Mazurkiewicz (red.), *Współczesne wymiary nierówności w procesie globalizacji*, Wydawnictwo Uniwersytetu Jagiellońskiego, Kraków 2011, s. 12.

<sup>14</sup> A. Sen, *Nierówności. Dalsze rozważania*, Wydawnictwo Znak, Kraków 2000, s. 154.

zatrudnienie, własność oraz warunki bytowe określonej zbiorowości społecznej. Nierówności ekonomiczne mają miejsce wówczas gdy majątek czy też dochody w społeczeństwie bądź pomiędzy krajami są nierównomiernie rozłożone. Nierówności te można podzielić na dochodowe oraz majątkowe. Dochodowe często rozumiane są jako występowanie nierównego rozkładu wynagrodzeń. Z kolei majątkowe opisywane są jako fakt nierównomiernego podziału bogactwa. Szybkie tempo nagromadzenia się tych nierówności może skutkować znaczną poprawą sytuacji majątkowej osób bogatych oraz znaczącym pogorszeniem sytuacji osób biednych. Nierówność społeczna dotyczy wykształcenia, płci, prestiżu, stylu życia czy też uczestnictwa w kulturze, a także kapitału społecznego. Często jednak definiowane są jako niejednakowe nagrody za podobny udział konkretnej jednostki w rozwój społeczeństwa; rozbieżne szanse w osiągnięciu lepszej pozycji społecznej czy też możliwości kształcenia młodzieży miejskiej i wiejskiej. Nierówność ta głównie odnosi się do kręgu ludzi interesów. Rozbieżności społeczne nie dotyczą takich cech jak wzrost, wiek czy uroda. Do kluczowych cech społecznych przede wszystkim zalicza się naturę środowisk, do których dana jednostka przynależy<sup>15</sup>. Dysproporcje społeczne dotyczą takich sytuacji, w której dane osoby różnią się np. z powodu członkostwa w różnych grupach bądź też z powodu pełnienia odmiennych stanowisk społecznych<sup>16</sup>. Ostatnie nierówności to polityczne, które dotyczą różnic w udziale we władzy oraz związane jest z zaangażowaniem obywatelskim. Są to przypadki, gdy określone osoby bądź grupy w pełni uczestniczą w życiu publicznym, pozostałe zaś nie mają możliwości tego uczestnictwa. Nierówność ta ma miejsce również, gdy społeczeństwo obywatelskie nie istnieje. W takim przypadku pewna część ludzi sprawuje władzę absolutną w pewien sposób nie kontrolowaną przez prawo oraz opinię publiczną. W takiej sytuacji decyzje takich grup są istotniejsze od przepisów prawnych i to im trzeba się podporządkować<sup>17</sup>. Najczęściej analizowanym aspektem nierówności na rynku pracy są nierówności dochodowe. Zazwyczaj ich skalę mierzy się współczynnikami rozproszenia dochodów bądź relacją poziomu dochodów. Warto zbadać nierówności dochodowe, ponieważ to w nich swoje odzwierciedlenie mają nierówności społeczne dzięki którym można ocenić między innymi oddziaływanie inwestycji na jakość życia mieszkańców. Jest to w pewnym sensie uproszczenie, gdyż z wielkości zróżnicowania dochodowego niestety nie jest możliwe wywnioskowanie, jaka jest nierówność szans. To co potrafimy bądź czego nie potrafimy robić, albo to co możemy lub czego nie możemy osiągnąć, zależne jest nie tylko od naszych zarobków lecz również od szerokiego zakresu cech fizycznych i społecznych kreujących oraz w pewnym stopniu oddziałujące na nasze życie<sup>18</sup>. Dochód, który traktowany jest jako jedyny wymiar nierówności społecznych jest jednym z prostszych uprosz-

<sup>15</sup> P. Sztompka, *Socjologia. Analiza społeczeństwa...*, dz. cyt., s. 390.

<sup>16</sup> E. Wnuk-Lipiński, *Rozpad polowiczny. Szkice z socjologii transformacji ustrojowej*, Wydawnictwo Naukowe PWN, Warszawa 1993, s. 107.

<sup>17</sup> Tamże, s. 107.

<sup>18</sup> A. Sen, *Nierówności. Dalsze rozważania*, dz. cyt., s. 43.



czeń. Warto zauważyć, iż w literaturze zróżnicowanie dochodowe jest jednym z najistotniejszych mierników nierówności społecznych oraz traktowane jest jako wyznacznik statusu społecznego, a także element kształtujący perspektywy niemalże we wszystkich strefach życiowych. W przypadku właściwości, które posiadają charakter zasobów takich jak dochody, produkcja czy ziemia ciekawa może być analiza nierównomierności rozdziału łącznego funduszy cechy pomiędzy jednostki zbiorowości. W literaturze ekonomicznej zjawisko takie określane jest jako koncentracja. Jedną z najbardziej znanych miar koncentracji jest współczynnik Giniego<sup>19</sup>. Jest on również nazwany Wskaźnikiem Nierówności Społecznej. Jest to klasyczna miara rozkładu dochodów, którą zaproponował włoski demograf i statystyk Corrado Giniego w 1912 roku. Współczynnik ten niejednokrotnie stosowany jest w celu liczbowego wyrażania nierównomiernego rozkładu dóbr, w szczególności dochodu. Przyjmuje wartości w przedziale od 0 do 1, czasem jest również spotykana skala od 0 do 100. Wyższa wartość tego współczynnika charakteryzuje większą skalę nierówności<sup>20</sup>. Dobrobyt jednostkowy według A. Sen to użyteczność w sensie reprezentacji wyborów konsumenta, która nie musi odzwierciedlać dobrze jego dobrobytu, ponieważ osoby dokonując wyborów kierują się także innymi motywami, niż troska o własny dobrobyt. Dochód czy konsumpcja także nie są według Sena dobrymi miarami dobrobytu, gdyż dochód o danej wielkości może odpowiadać znacząco różnym poziomom dobrobytu, biorąc pod uwagę obserwowane różnice w prywatnych i społecznych charakterystykach osób (np. tempo metabolizmu, stan zdrowia, wiek, pozycja w społeczeństwie, zwyczaje panujące w danej społeczności itd.).

**Tabela 1. Wskaźnik dobrobytu społecznego Sen'a dla grup społeczno-ekonomicznych w latach 2005–2015**

Wyszczególnienie	Dochody nominalne	CPI	Dochód realny	Wskaźnik Giniego	Wskaźnik Sen'a
2005	673,20	2,10	659,35	0,333	439,79
2006	471,14	1,00	456,88	0,329	306,57
2007	802,98	2,50	759,69	0,325	512,79
2008	791,43	4,20	718,58	0,315	492,23
2009	862,21	3,50	756,37	0,312	520,38
2010	974,57	2,60	833,27	0,323	564,12
2011	916,58	4,30	751,38	0,317	513,19
2012	899,90	3,70	711,39	0,317	485,88
2013	1005,53	0,90	787,80	0,312	542,00
2014	1141,26	0,00	894,14	0,306	620,53
2015	1196,50	-0,90	945,93	0,303	659,31

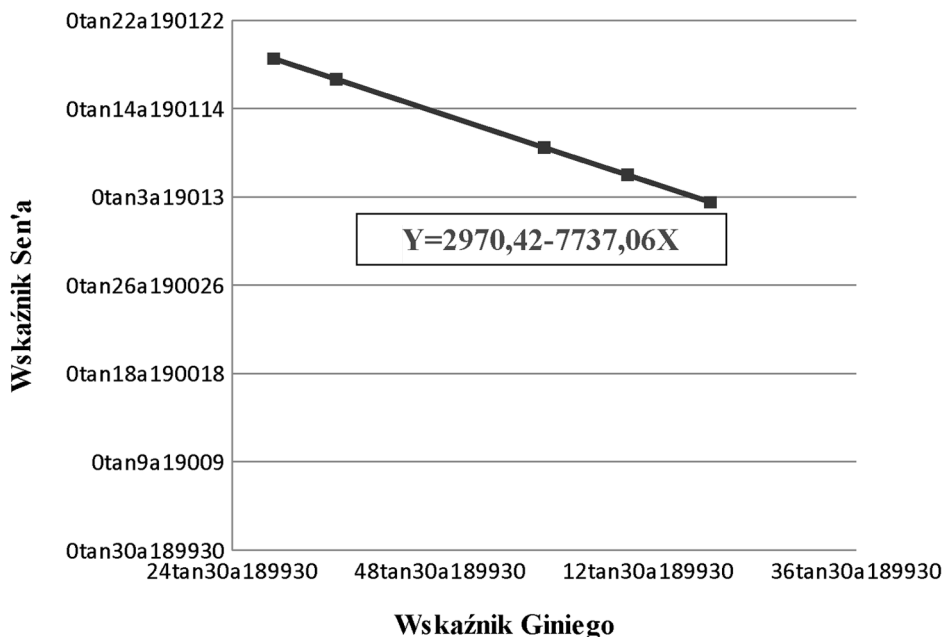
Źródło: opracowanie własne na podstawie danych GUS [16.02.2017].

<sup>19</sup> J. Pogórski, *Statystyka dla studiów licencjackich*, Polskie Wydawnictwo Ekonomiczne, Warszawa 2005, s. 75.

<sup>20</sup> J. Józwiak, J. Podgórski, *Statystyka od podstaw*, Polskie Wydawnictwo Ekonomiczne, Warszawa 2006, s. 58.

Model oszacowany został poprzez zbadanie wpływu współczynnika Giniego na współczynnik Sen'a w latach 2005–2015. Oszacowany model, prezentujący powyższą zależność ma postać:  $Y=2970,42-7737,06X$  gdzie: Y- dochody realne mieszkańców gminy Żnin w latach 2005–2015, X- wskaźnik nierówności społecznej w latach 2005–2015. Jeżeli nierówność zmniejszy się o 10 000 zł. to dochody spadną o 7 737,06 zł Model sugeruje, że wraz ze spadkiem nierówności społecznych w gminie spada również wskaźnik dobrobytu.

**Rysunek 3. Współzależność pomiędzy wskaźnikiem Giniego i Sen'a dla gminy Żnin w latach 2005–2015**



Źródło: opracowanie własne na podstawie tabeli 23.

Współczynnik determinacji modelu:  $R^2=0,6$ . Co oznacza, że model ten może być zaakceptowany, ze względu na dość wysoki współczynnik determinacji. 60% ogólnej zmienności dochodów zostało wyjaśnionych przez model. Można zatem wysunąć wniosek, iż wskaźnik nierówności społecznych wpływa na dobrobyt danego obszaru. Współczynnik Giniego przybiera wartości od 0 w przypadku gdy cała populacja ma jednakowe dochody, oraz 1 gdy dochody są całkowicie skoncentrowane w dwóch punktach: biedy i bogactwa. Im współczynnik Giniego jest wyższy, tym większe są nierówności w dochodach. Współczynnik Giniego w gminie Żnin w roku 2004 wynosił 0,333 i z biegiem lat wartość ta malała aż do roku 2015 i wynosiła 0,303 oznacza to, iż w gminie Żnin nierówności dochodowe zmniejszyły się. Redystrybucja dochodów, czyli przesunięcie z jednych grup na inne w dużym stopniu redukuje nierówności społeczne. Konsekwencją eliminacji nierówności dochodowych jest powstanie dobrobytu, dzięki któremu

gmina posiada duże szanse na wyrównanie możliwości zarówno rozwojowych czy kulturowych mieszkańców. Należy pamiętać, iż równość często jest w konflikcie z wydajnością co może spowodować zjawisko odwrotne. Poprzez spłaszczenie dochodów gmina zacznie rozwijać się w szybszym tempie. Powodem tego są równo rozłożone dochody, które w dużym stopniu wpływają na rozwój całej gminy. Spłaszczenie dochodów może skutkować zwiększeniem bieżącej konsumpcji oraz w pewnej części inwestycji, która wpłynie na rozwój gminy. Brak tego zjawiska może doprowadzić do skrajnego ubóstwa, które zahamuje proces rozwojowy gminy.

#### **4. WPŁYW WYDATKÓW MAJĄTKOWYCH GMINY NA WIELKOŚĆ DOCHODÓW BUDŻETOWYCH**

Szczególny wpływ na koniunkturę gospodarczą w gminie wywiera realizowana na szczeblu lokalnym polityka budżetowa. Jednostka samorządu terytorialnego w akcie prawnym, oprócz celu jej powołania została wyposażona w atrybuty mające jej to umożliwić. Jednostki samorządu terytorialnego dysponują majątkiem jak i dochodami budżetowymi<sup>21</sup>. Zarówno możliwości gminy jak i jakość jej zarządzania stanowią pewną podstawę do realizacji strategicznych celów jej rozwoju<sup>22</sup>. To poziom dochodów budżetu oraz ich struktura określa możliwości wydatkowania środków publicznych, jednocześnie przesądzając o stopniu zaspokojonych potrzeb mieszkańców danego regionu. W badaniu statystycznym, przy pomocy analizy regresji liniowej, podjęto próbę oszacowania wpływu wydatków majątkowych na wielkość osiągniętych dochodów własnych zrealizowanych w budżecie miasta Żnin w latach 2004–2015. Do badania posłużono się klasyczną metodą najmniejszych kwadratów. Dane zostały zaczerpnięte ze sprawozdań z wykonania budżetu z badanych lat, a także z Urzędu Miejskiego.

**Tabela 2. Dochody własne oraz wydatki majątkowe gminy Żnin w latach 2004–2015 w mln zł.**

<b>Rok</b>	<b>Dochody własne</b>	<b>Wydatki majątkowe ogółem</b>
<b>2004</b>	16,32	0,84
<b>2005</b>	17,67	7,71
<b>2006</b>	23,52	4,76
<b>2007</b>	22,71	2,15
<b>2008</b>	26,24	7,42
<b>2009</b>	26,86	15,10

<sup>21</sup> J. Kotlińska, *Dochody własne jednostek samorządu terytorialnego w Polsce*, „Ruch Prawniczy, Ekonomiczny i Socjologiczny” 2009, Z. 3, 2009, s. 143.

<sup>22</sup> C. Rudzka-Lorentz, J. Sierak, *Zarządzanie finansami w gminach*, [w:] H. Sochacka-Krysiak (red.), *Zarządzanie gospodarką i finansami gminy*, Wydawnictwo SGH, Warszawa 2006, s. 42.

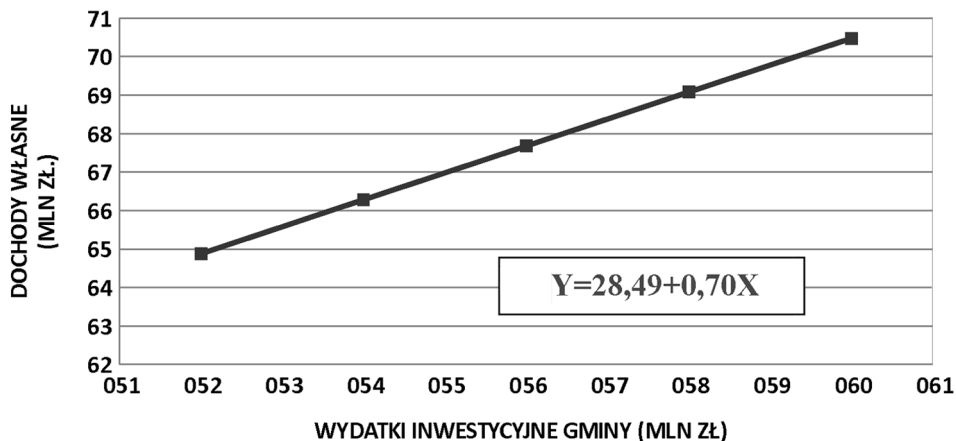
cd. tabeli 2.

Rok	Dochody własne	Wydatki majątkowe ogółem
2010	30,46	14,23
2011	33,44	7,16
2012	32,48	9,99
2013	34,44	3,67
2014	37,33	4,31
2015	40,99	4,41

Źródło: opracowanie własne na podstawie sprawozdań z wykonania budżetu gminy Żnin za lata 2004–2015.

Model został oszacowany poprzez zbadanie wpływu wydatków majątkowych gminy na dochody własne gminy. W badaniu tym przesunięty został przedział czasowy o 5 lat ze względu na fakt, iż inwestycje z bieżącego roku nie przyniosą oczekiwanego dochodu w tym samym czasie. Oszacowany model, prezentujący powyższą zależność ma postać:  $Y=28,49+0,70X$ , gdzie: Y- dochody własne gminy Żnin w roku t, t=1 (2004) itd. (mln zł.), X- wydatki majątkowe gminy w roku t, t=1 (2009) itd. (mln zł.). Zgodnie z powyższym, z modelu wynika, że wzrostowi wydatków majątkowych gminy Żnin o 1 mln zł., towarzyszy zwiększenie dochodów własnych gminy po pięciu latach średnio o około 0,70 mln zł., ceteris paribus.

Rysunek 4. Wpływ wydatków inwestycyjnych na wielkość dochodów własnych w latach 2004–2015



Źródło: opracowanie własne na podstawie danych z tabeli 24.

Współczynnik determinacji modelu:  $R^2=0,71$ , co oznacza, że model ten może być dopasowany i zaakceptowany ze względu na dość wysoki współczynnik determinacji. Aż 71% ogólnej zmienności dochodów własnych zostało wyjaśnionych przez powyższy model. Przy kolejnych przesunięciach czasowych

zależność między wydatkami inwestycyjnymi a dochodami własnymi może słabnąć bądź też rosnąć. Zależność ta w dużym stopniu uzależniona jest od wysokości otrzymanych podatków od mieszkańców, zasileń zewnętrznych, dotacji, subwencji, środków pochodzących z Unii Europejskiej bądź też od rodzaju realizowanych zadań inwestycyjnych w danym roku. Okres zwrotu nakładów inwestycyjnych określa czas, po upływie którego przychody z inwestycji pokrywają koszty bądź określają zysk. W podanym wyżej modelu pod uwagę zostały wzięte wydatki inwestycyjne za lata 2004–2010 oraz dochody własne za lata 2009–2015.

Po upływie kilku lat od zrealizowanej inwestycji gmina odczuje w jakim stopniu wydatek ten został zwrócony i czy był opłacalny.

## 5. PODSUMOWANIE

Inwestycje są pojęciem rozumianym dość szeroko. Definicja ta ma różnorodne znaczenie. Najważniejszą funkcją inwestycji w gospodarce rynkowej jest tworzenie odpowiednich warunków celem zarówno przemiany struktury gospodarczej jak i unowocześnienia oraz podnoszenia konkurencyjności na rynku. Już od dawna inwestycje kojarzone są z rozwojem miast. Realizacja wytyczonych zadań inwestycyjnych obciąża do ponoszenia wydatków bieżących jak i majątkowych, w tym inwestycyjnych. Wielkość inwestycji w określonym czasie stanowi dowód na prorozwojowe spojrzenie i nastawienie władz lokalnych oraz w pewnym stopniu świadczy o dotychczasowych zaniedbaniach, a także rosnących potrzebach społeczności. W Polsce samorząd terytorialny jest jedną z podstawowych instytucji cywilnoprawnych. Gmina natomiast jest wspólnotą mieszkańców danego terytorium, która realizuje cele, a także ma wspólne sprawy i problemy do rozwiązania. Rozwój jest procesem zachodzących pozytywnych zmian zarówno jakościowych jak i ilościowych, które zachodzą na niewielkim obszarze. Celem tych zmian jest zaspokajanie potrzeb społecznych, a także rozwój gospodarczy miasta. Kierunki i rozmiary rozwoju zależą w głównej mierze od podmiotów gospodarczych jak i mieszkańców gminy. Przesłanką rozwoju gospodarczego danego regionu jest akumulacja kapitału, rozwijanie ludzkich kompetencji, bardzo ważny postęp naukowo-techniczny oraz działalność inwestycyjna regionu. Przystąpienie Polski do Unii Europejskiej stworzyło gminom zupełnie nowe warunki zarówno funkcjonowania jak i możliwości pozyskiwania środków na rozwój lokalny. Celem pracy było zaprezentowanie inwestycji w gminie Żnin oraz ocena wpływu tych inwestycji na rozwój oraz poziom i jakość życia mieszkańców na podstawie dostępnych i uzyskanych danych oraz przeprowadzonej analizy na przestrzeni dwunastu badanych lat. Inwestycje mają ogromne znaczenie dla miasta, gdyż wpływają bezpośrednio na jakość funkcjonowania społeczności oraz są czynnikiem, który wpływa na rozwój danej jednostki. Po przeprowadzonej analizie miasta Żnin

można stwierdzić, iż gmina ta posiada korzystne położenie geograficzne oraz dobrze rozwiniętą infrastrukturę techniczną. Do niekorzystnych zmian tego regionu można zaliczyć zmiany demograficzne oraz zjawisko starzenia się społeczeństwa, co w przyszłości może rodzić wiele problemów między innymi może niekorzystnie wpłynąć na atrakcyjność inwestycyjną miasta. Na podstawie przeprowadzonych analiz można stwierdzić, iż:

- gmina posiada wiele walorów naturalnych, które umożliwiają jednoczesny rozwój przemysłu, rolnictwa, leśnictwa, rybactwa, rekreacji i turystyki. Samorząd lokalny sprzyja rozwojowi gminy zarówno na obszarze miejskim i wiejskim. Wielofunkcyjny charakter gminy pod względem działalności gospodarczej koncentruje jednocześnie przemysł, turystykę oraz rolnictwo. Rolnictwo w tym obszarze jest bardzo dobrze rozwinięte, gdyż występuje korzystna struktura agrarna oraz bardzo korzystne warunki przestrzeni produkcyjnej,
- władze miasta racjonalnie gospodarują środkami finansowymi. Obecny stan finansów można określić jako pozytywny, gdyż niepokojące tendencje zostały odwrócone i zatrzymane. Większość kosztów związanych z inwestycjami gmina pokrywa z własnych środków, a część pozyskuje dzięki różnym programom oraz funduszom z Unii Europejskiej. Największe nakłady zostały poniesione na infrastrukturę drogową z działu 600 o nazwie „Transport i łączność”. W badanym okresie inwestycje te wyniosły 38,45 mln zł. Podjęte inwestycje przyczyniły się w dużym stopniu do podniesienia jakości życia mieszkańców oraz zasobów ludzkich. W dużym stopniu zwiększyła się atrakcyjność obszarów, na których zaplanowano realizację przedsięwzięć inwestycyjnych,
- wskaźnik nierówności społecznych wpływa na dobrobyt danego obszaru. W gminie Żnin w roku 2004 wynosił 0,333 i z biegiem lat wartość ta malała aż do roku 2015 i wynosiła 0,303. Oznacza to, iż w gminie Żnin nierówności dochodowe zmniejszyły się. Redystrybucja dochodów, czyli przesunięcie z jednych grup na inne w dużym stopniu redukuje nierówności społeczne. Konsekwencją eliminacji nierówności dochodowych jest powstanie dobrobytu, dzięki któremu gmina posiada duże szanse na wyrównanie możliwości rozwojowych i kulturowych,
- wraz ze wzrostem wydatków inwestycyjnych o 1 mln zł, dochody ogółem budżetu rosną średnio o około 0,70 mln zł. *ceteris paribus*. Przy kolejnych przesunięciach czasowych zależność między wydatkami inwestycyjnymi a dochodami własnymi może słabnąć bądź też rosnąć. Zależność ta w dużym stopniu uzależniona jest od wysokości otrzymanych podatków od mieszkańców, zasileń zewnętrznych, dotacji, subwencji, środków pochodzących z Unii Europejskiej bądź też od rodzaju realizowanych zadań inwestycyjnych w danym roku,
- w gminie zachodzi zjawisko spłaszczenia dochodów co w znaczący sposób wpływa na sytuację ekonomiczną i społeczną mieszkańców.

Reasumując rozważania na temat inwestycji można stwierdzić, iż konieczne stają się aby inwestycje samorządowe stanowiły jeden z środków realizacji polityki inwestycyjnej gminy, która służy rozwojowi lokalnemu. Bez inwestowania nie możliwe staje się funkcjonowanie nowoczesnych gospodarek w dłuższym okresie czasu. Najczęściej bywa ono głównym czynnikiem rozwoju, a prowadzenie polityki inwestycyjnej jest koniecznością współczesnej gospodarki.

## BIBLIOGRAFIA

- Broszkiewicz R., *Polityka inwestycyjna*, [w:] Winiarski B. (red.), *Polityka gospodarcza*, Warszawa 2006.
- Feltynowski M., *Systemy informacji przestrzennej – narzędzie partycypacyjnej polityki rozwoju lokalnego*, [w:] Nowakowska A. (red.), *Nowoczesne metody i narzędzia zarządzania rozwojem lokalnym i regionalnym*, wyd. Uniwersytetu Łódzkiego, Łódź 2015.
- Józwiak J., Podgórski J., *Statystyka od podstaw*, Warszawa 2006.
- Kopaliński W., *Słownik wyrazów obcych*, Warszawa 1991.
- Kotlińska J., *Dochody własne jednostek samorządu terytorialnego w Polsce*, „Ruch Prawniczy, Ekonomiczny i Socjologiczny” 2009.
- Pogórski J., *Statystyka dla studiów licencjackich*, Warszawa 2005.
- Remlein M., *Inwestycje kapitałowe w polityce rachunkowości grupy kapitałowej*, Poznań 2008.
- Rudzka-Lorentz C., Sierak J., *Zarządzanie finansami w gminach*, [w:] Sochacka-Krysiak H. (red.) *Zarządzanie gospodarką i finansami gminy*, Warszawa 2006.
- Sen A., *Nierówności. Dalsze rozważania*, Kraków 2000.
- Sztompka P., *Socjologia. Analiza społeczeństwa*, Kraków 2012.
- Właźlak K., *Rozwój regionalny jako zadanie administracji publicznej*, Warszawa 2010.
- Wnuk-Lipiński E., *Rozpad połowiczny. Szkice z socjologii transformacji ustrojowej*, Warszawa 1993.
- Zachorowska-Mazurkiewicz A., *Istota nierówności w procesie rozwoju-podejście instytucjonalne*, [w:] Okoń-Horodyńska E., Zachorowska-Mazurkiewicz A. (red.), *Współczesne wymiary nierówności w procesie globalizacji*, Kraków 2011.
- Uchwała Nr XIV/132/2011 Rady Miejskiej w Żninie z dnia 22 grudnia 2011 r. w sprawie nadania Statutu Gminie Żnin.
- <https://bdl.stat.gov.pl/BDL/start>, dostęp [16.03.2017].

## IMPACT OF PUBLIC INVESTMENT ON THE LEVEL AND QUALITY OF LIFE OF INHABITANTS OF ŻNIN COMMUNE AFTER INTEGRATION WITH THE EUROPEAN UNION

**Summary:** Public investment in municipalities is a very important factor that affects their development and quality of life. Presenting public investments of the Żnin commune located in the Kujawsko-Pomorskie voivodship based on statistical data from the

City Hall and the Local Data Bank are the subject of this article. On the basis of the conducted and presented studies it is possible to conclude that the Żnin municipality has quite ambitious investment plans which concern different branches of the economy. It is important to note that the traces of realized investment tasks are visible several years after the completed investment task.

**Key words:** local development, structural funds, factors of the local development.

*Koleta Napierała  
absolwentka kierunku ekonomia  
Kujawsko-Pomorska Szkoła Wyższa w Bydgoszczy  
Wydział Prawa Administracji i Ekonomii  
ul. Toruńska 55-57, 85-023 Bydgoszcz  
e-mail: koleta2908@interia.pl*