

# Burdajewicz, Mariusz

---

## Od gliny do szkła : naczynia szklane w starożytnej Palestynie na przykładzie znalezisk w Hippos (Sussita)

---

Scripta Biblica et Orientalia 2, 141-172

---

2010

Artykuł został opracowany do udostępnienia w internecie przez Muzeum Historii Polski w ramach prac podejmowanych na rzecz zapewnienia otwartego, powszechnego i trwałego dostępu do polskiego dorobku naukowego i kulturalnego. Artykuł jest umieszczony w kolekcji cyfrowej [bazhum.muzhp.pl](http://bazhum.muzhp.pl), gromadzącej zawartość polskich czasopism humanistycznych i społecznych.

Tekst jest udostępniony do wykorzystania w ramach dozwolonego użytku.

MARIUSZ BURDAJEWICZ

## OD GLINY DO SZKŁA: NACZYNIA SZKLANE W STAROŻYTNEJ PALESTYNIE NA PRZYKŁADZIE ZNALEZISK W HIPPOS (SUSSITA)

Zamierzeniem niniejszego artykułu jest przedstawienie repertuaru naczyń szklanych stosowanych w życiu codziennym w starożytnej Palestynie od okresu hellenistycznego po okresy bizantyjski i omajjadzki. Podstawą prezentacji będą znaleziska naczyń szklanych pochodzących z najnowszych wykopalisk na terenie antycznego miasta Hippos (aramejska nazwa Sussita), którego pozostałości znajdują się na wzgórzu Qalat el-Husn, wznoszącym się na wschodnim wybrzeżu jeziora Galilejskiego (fig. 1)<sup>1</sup>. Miasto pod nazwą Hippos zostało założone przez

---

<sup>1</sup> W roku 2000 rozpoczęły się pierwsze regularne wykopaliska w ramach długoterminowego międzynarodowego projektu badawczego. Projekt ten został podjęty przez Uniwersytet w Hajfie (Arthur Segal), Zakład Archeologii Śródziemnomorskiej PAN (Jolanta Młynarczyk) oraz Muzeum Narodowe w Warszawie (Mariusz Burdajewicz). W 2002 r. dołączyła ekipa amerykańska z Concordia University, St. Paul, Minnesota (Mark Schuler). W trakcie dziesięciu sezonów wykopaliskowych odsłonięto znaczny obszar miasta, który zajęty był przede wszystkim przez budowle i miejsca użyteczności publicznej: forum, trzy kościoły, prasy oliwne i winne, pozostałości świątyni wczesnorzymskiej, łaźnie, odeon, a także fragmenty fortyfikacji miejskich. Z badań tych publikowane są po każdym sezonie wstępne raporty wykopaliskowe autorstwa wspomnianych powyżej osób. Zobacz także J. Młynarczyk, M. Burdajewicz, „North-West Church in Hippos (Sussita). Five Years of Archaeological Research (2000-2004)”, *Eastern Christian Art* 2 (2005), 39-57; M. Burdajewicz, J. Młynarczyk, „Elements of the Liturgical

jednego z władców hellenistycznych, prawdopodobnie z dynastii Ptolemeuszy. Na początku II w. p.n.e. południowa Syria i Palestyna przeszły pod kontrolę Seleucydów i prawdopodobnie Antioch IV Epifanes (175-163 p.n.e.) dokonał nowej fundacji miasta pod nazwą Antiochia Hippos<sup>2</sup>. Na początku I w. p.n.e. Hippos została zajęta przez Aleksandra Janneusza. Po podboju Syrii przez Pompejusza w 64 r. p.n.e. miasto odzyskało swoją autonomię i od tego momentu znane jest jako jedno z miast Dekapolis, ośrodków reprezentujących kulturę grecko-rzymską na Wschodzie. Okres rzymski, a następnie bizantyński to czasy prosperity miasta i jego mieszkańców. Hippos była siedzibą biskupów, z których pierwszy, znany nam jako Petros, uczestniczył w obradach synodu w Seleucji w 359 r.<sup>3</sup> W 749 r., po potężnym trzęsieniu ziemi, zniszczone całkowicie miasto opustoszało i już nigdy więcej nie zostało zasiedlone.

Refundacja miasta jako Antiochia Hippos zbiegła się mniej więcej chronologicznie z wielkim przełomem w produkcji naczyń szklanych, jaki nastąpił w Fenicji. Zamiast kształtować – jak dotychczas – naczynia na rdzeniu, zaczęto je uzyskiwać poprzez pokrycie masą szklaną uprzednio przygotowanej formy odwróconej do góry dnem. Masa szklana, spływając po powierzchni formy, nie rozkładała się jednak równomiernie, w rezultacie czego powstawało naczynie, którego dno było cienkie, natomiast ścianki stawały się coraz grubsze w kierunku krawędzi (fig. 2). Nowa technika zapewniła masowość produkcji i ceny dostępne praktycznie dla wszystkich warstw społecznych. Rozpoczął się wówczas także stopniowy proces wypierania przez naczynia szklane niektórych tradycyjnych form ceramicznych.

Kluczowe znaczenie dla poznania tego etapu historii szkła ma Tel Anafa, niewielkie stanowisko w północnym Izraelu, gdzie odkryto tysiące fragmentów naczyń i odpadów produkcyjnych wskazujących na istnienie tam lokalnego ośrodka produkcji szkła<sup>4</sup>. Na podstawie tych znalezisk David F. Grose przedstawił typologię i chronologię późnohellenistycznych i wczesnorzymskich naczyń szklanych, która

Furniture in an 8<sup>th</sup> century Church (NWC) in Hippos (Susita), Israel”, *Series Byzantina* 4 (2006), 9-37. Na temat wcześniejszych ratunkowych i okazjonalnych wykopaliśk w Hippos, wraz z bibliografią, patrz: A. Segal, „Hippos (Sussita)”, w: *NEAEHL V*, 1782-1787; C. Epstein, „Hippos (Sussita)”, *NEAEHL II*, 634-636.

<sup>2</sup> Szerzej na ten temat patrz A. Lichtenberger, „Some Remarks on the Civic Coinage of Antioch at Hippos”, w: *Hippos Susita. Fifth Season of Excavations, September – October 2004, And Summary of All Five Seasons (2000-2004)*, red. A. Segal [i in.], Haifa 2004, 106-112.

<sup>3</sup> Więcej na ten temat pisze J. Młynarczyk, „Antiochia Hippos (Sussita). Miasto późno antyczne”, w: *Symposium Kazimierskie Poświęcone Kulturze Świata Późnego Antyku i Wczesnego Chrześcijaństwa II*, red. B. Wronikowska, D. Próchniak, Lublin 2001, 215-234; też, „Hippos i Diocezarea. Stolica biskupie *Palestinae Secundae* w źródłach archeologicznych”, w: *Symposium Kazimierskie III*, red. B. Wronikowska, D. Próchniak, Lublin 2002, 199. Chciałbym także w tym miejscu serdecznie podziękować prof. J. Młynarczyk za wszelkie uwagi dotyczące niniejszego artykułu.

<sup>4</sup> G.D. Weinberg, „Hellenistic Glass from Tel Anafa in Upper Galilee”, *JGS* 12 (1970), 17-27.

bez istotniejszych zmian stosowana jest po dzień dzisiejszy<sup>5</sup>. Badacz ten podzielił naczynia z Tel Anafa na cztery grupy. Grupa najstarsza „A” to czarki stożkowe bądź półkuliste; grupa druga „B” to półkoliste czarki z pionowymi żeberkami sięgającymi spodu naczynia; trzecia grupa „C” to czarki z żeberkami na brzuścu; grupa ostatnia „D” to czarki o bardziej pionowych ściankach i lekko spłaszczonym dnie. Cechą wspólną dla naczyń ze wszystkich grup są wewnętrzne poziome rowki pod krawędzią. Występują one w ilości od jednego do kilku, czasami w grupach po dwa, trzy rowki. Okazjonalnie spotyka się także rowki na stronie zewnętrznej (fig. 3).

Jeśli chodzi o ich funkcję, to z pewnością służyły one jako naczynia do picia, szczególnie te najwcześniejsze, o kształcie stożkowym. Analiza kontekstów, w jakich występują, wskazuje na powszechność ich użycia, zarówno w domach prywatnych, jak i w budowlach publicznych, np. w świątyniach czy łaźniach.

Naczynia te bardzo szybko zyskały wielką popularność w Palestynie. Znane są m.in. z Jerozolimy<sup>6</sup>, Cezarei<sup>7</sup>, Ramat Hanadiv<sup>8</sup>, Szaar Ha-Amakim<sup>9</sup>, Bejrutu<sup>10</sup> i wielu innych stanowisk. Były bardzo popularne nie tylko na wybrzeżu lewantryńskim, ale także na Cyprze<sup>11</sup>, Krecie<sup>12</sup>, Delos<sup>13</sup>, w Grecji (Ateny)<sup>14</sup>, północnej Afryce (Kartagina) i w zachodniej części Morza Śródziemnego<sup>15</sup>.

W Hippos odnaleziono fragmenty kilkudziesięciu takich czarek (fig. 4). Większość z nich pochodzi wprawdzie z późniejszych lub przemieszanych kontekstów

- 
- <sup>5</sup> D.F. Grose, „The Syro-Palestinian Glass Industry in the Later Hellenistic Period”, *Muse* 13 (1979); tenże, *Toledo Museum of Art. Early Ancient Glass*, New York 1989, 193-195, 247.
- <sup>6</sup> Y. Gorin-Rosen, „Glass Vessels from Area A”, w: *Jewish Quarter Excavations in the Old City in Jerusalem conducted by Naham Avigad, 1969-1982, Vol. II: The Finds from Areas A, W and X-2*, red. G. Hilel, Jerusalem 2003, 375-377.
- <sup>7</sup> Y. Israeli, „The Glass Vessels”, w: *Archaeological Excavations at Caesarea Maritima. Areas CC, KK and NN. Final Reports. Volume I: The Objects*, red. J. Patrich, Jerusalem 2008, 370-372, nos 1-20.
- <sup>8</sup> E. Cohen, „Roman and Byzantine Glass”, w: *Ramat Hanadiv Excavations, Final Report of the 1984-1988 Seasons*, red. Y. Hirschfeld, Jerusalem 2000, 166, pl. I:2-4; też, „Early Roman Glass”, w: *Ramat Hanadiv Excavations*, red. Hirschfeld, 470, nos 4-7.
- <sup>9</sup> M. Burdajewicz, „The Glass” w: *Excavations of the Hellenistic Site in Kibbutz Sha'ar- Ha'Amakim (Gaba), 1984-1998. Final report*, red. A. Segal, J. Młynarczyk, M. Burdajewicz, Haifa 2009, 168-169, fig. 1.
- <sup>10</sup> S. Jennings, „Vessel Glass from Beirut, Bey 006, 007, and 045”, *Berytus Archaeological Studies* 48-49 (2004/5), 28-36.
- <sup>11</sup> M. Burdajewicz, „The Glass Vessels from Geronisos”, *The Report of the Department of Antiquities Cyprus* 2009 (w druku).
- <sup>12</sup> J. Hayes, „Four Early Roman Groups from Knossos”, *ABSA* 66 (1971), 253-273, figs 6, 12, 19.
- <sup>13</sup> M.-D. Nenna, „La verrerie d'époque hellénistique à Delos”, *JGS* 35 (1993), 11-19; też, *Les verres. Exploration archéologique de Délos*, Paris 1999, 65-77.
- <sup>14</sup> G.D. Weinberg, „Hellenistic Glass from the Athenian Agora”, *Hesperia* 30 (1961), nr 4, 389-91, fig. 3:9-12.
- <sup>15</sup> D. Foy, „Une production de bols moulés à Beyrouth à la fin de l'époque hellénistique et le commerce de ces verres en Méditerranée occidentale”, *JGS* 47 (2005), 26-32 oraz referencje do znalezisk w Kartaginie (przypis 20).

stratygraficznych, część jednak została znaleziona w sondażach wraz z ceramiką dobrze datowaną na okres od II do I w. p.n.e. Najliczniej reprezentowane są naczynia z grupy A i D. Zaledwie kilka fragmentów reprezentuje grupę C.

### NACZYNIA DMUCHANE

Kolejny przełom – jeśli chodzi o produkcję i upowszechnienie szkła w życiu codziennym – przypada na czasy wczesnorzymskie, czyli mniej więcej na koniec I w. p.n.e. i początek I w. n.e. Wraz z wynalezieniem techniki szkła dmuchanego, co również nastąpiło gdzieś na terytorium Fenicji/północnej Palestyny, naczynia szklane stały się bardzo szybko przedmiotami codziennego życia, powszechnie dostępnym dobrem, a nie tylko wyrobami luksusowymi dostępnymi dla bogatych. Początkowo naczynia szklane naśladowały w dużym stopniu te z gliny i pełniły analogiczne funkcje, jako naczynia do picia i do serwowania jedzenia. Podstawowym modelem dla nich była ceramika typu wschodnia sigillata<sup>16</sup>. Jednak technika produkcji naczyń szklanych pozwalała na stworzenie znacznie bogatszego repertuaru kształtów i elementów dekoracyjnych, niż to miało miejsce w przypadku ceramiki. Niektóre naczynia szklane nie mają w ogóle swoich ceramicznych odpowiedników. Można by powiedzieć, że jedyną barierą była wyobraźnia i pomysłowość rzemieślników zajmujących się produkcją naczyń.

### GLÓWNE TYPY NACZYŃ SZKLANYCH ZNALEZIONYCH W HIPPOS Z OKRESÓW OD RZYMSKIEGO DO OMAJJADZKIEGO

#### BUTELKI

Do jednych z najbardziej licznych znalezisk szklanych należą fragmenty butelek (fig. 5). Całe egzemplarze, znane głównie z grobów, pokazują dużą różnorodność kształtów. Niestety, w trakcie wykopalisk odnajduje się jedynie fragmenty, głównie wylewów, szyjek i dna, które niezwykle trudno jest powiązać z konkretnym całym kształtem. Takie same wylewy i szyjki oraz dna mogą pochodzić z naczyń o bardzo zróżnicowanych wymiarach i kształtach brzuśca.

<sup>16</sup> M. O’Hea, „The Glass Industry of Pella and the Decapolis”, *ARAM* 4 (1992), 1-2, 257.

W Hippos występują głównie butelki charakteryzujące się prostą, cylindryczną lub rozszerzającą się szyjką zakończoną zaokrąglonym lub lekko pogrubionym wylewem. Czasami wylew jest zawinięty do środka i spłaszczony. Z biegiem czasu pojawiają się butelki, których szyjka bardzo ostro się rozszerza, przybierając na końcu kształt lejka. Niektóre z butelek były dekorowane za pomocą cienkich szklanych nitek oplatających część środkową szyjki. Występują one bądź w tym samym kolorze co całe naczynie, bądź w kolorze ciemniejszym. Dekoracja ta jest szczególnie popularna w Hippos w okresie późnobyzantyjskim i omajjadzkim. Dno butelek najczęściej było bardziej lub mniej wklęsłe. Występują również w okresie późnobyzantyjskim i omajjadzkim butle charakteryzujące się grubym, wyraźnie wyodrębnionym, prawie płaskim dnem.

Interesującego odkrycia udało się dokonać w zachodniej części północnego portyku atrium. Znaleziony został tam zespół przedmiotów pogrzebanych bezpośrednio przed trzęsieniem ziemi w 749 r. W jego skład wchodził skarb dziesięciu monet omajjadzkich, elementy metalowych naczyń i narzędzi rolniczych, przedmioty z kości (szpile) oraz trzy nietknięte butelki<sup>17</sup>. Reprezentują one bardzo charakterystyczną formę, typową dla połowy VIII w., bardzo dobrze poświadczoną w Bet Shean w dokładnie takim samym kontekście chronologicznym<sup>18</sup>. Inne analogiczne znaleziska pochodzą w dużych ilościach z Hammat Gader<sup>19</sup>, Kursi<sup>20</sup>, Kafarnaum<sup>21</sup>, Gerazy<sup>22</sup> i Ammanu<sup>23</sup>.

Z tego samego okresu pochodzi kolejna zachowana w całości niewielka buteleczka, umieszczona wewnątrz naczynia do gotowania znalezione w diakonikonie. Podobne buteleczki, datowane na okres rzymski i bizantyjski, są znane z sanktuarium Zeusa w Gerazie<sup>24</sup>, z synagogi w Jerycho (pierwsza połowa VIII w.<sup>25</sup>) i z Bet Szearim<sup>26</sup>.

<sup>17</sup> J. Młynarczk, M. Burdajewicz, „North-West Church Complex (NWC)”, w: *Hippos-Sussita. Seventh Season of Excavations, July 2006*, red. A. Segal [i in.], Haifa 2006, 52-53.

<sup>18</sup> S. Hadad, *Islamic Glass Vessels from the Hebrew University Excavations at Beth Shean, Excavations at Beth Shean, vol. II* (Qedem Reports 8), Jerusalem 2005, 24.

<sup>19</sup> E. Cohen, „Roman, Byzantine and Umayyad Glass”, w: *The Roman Baths of Hammat Gader. Final Report*, red. Y. Hirschfeld, Jerusalem 1997, 428-29, Type 4a, pl. IX:1-5.

<sup>20</sup> D. Barag, „Glass Vessels”, w: *The Excavations at Kursi-Gergesa*, red. V. Tzaferis, *Atiqot* 16 (1983), 38, fig. 9:5-6.

<sup>21</sup> B. Bagatti, „Oggetti inediti di Cafarnaò”, *LA* 14 (1963-64), 270, figs 4:6, 5.

<sup>22</sup> P.V.C. Baur, „Glassware”, w: *Gerasa. City of the Decapolis*, red. C.H. Kraeling, New Haven 1938, 540, no. 86, pl. CXL:423; fig. 25:240.

<sup>23</sup> G.L. Harding, „Excavations on the Citadel, Amman”, *ADAJ* 1 (1951), 10, no. 8, pl. II:8.

<sup>24</sup> O. Dussart, *Le verre en Jordanie et en Syrie du Sud* (BAH 152), Beyrouth 1988, 132, typ BX. 1123, pl. 34:2.

<sup>25</sup> D. Baramki, „An Early Byzantine Synagogue near Tell es-Sultan, Jericho”, *QDAP* 6 (1938), 1938, pl. XXI:1.

<sup>26</sup> D. Barag, „Glass Vessels”, w: *Beth She'arim, Report on the Excavations During 1953-1954, Vol. III: Catacombs 12-23*, red. N. Avigad, Jerusalem 1976, 201, fig. 97:19, pl. LXVIII, 7.

## FORMY OTWARTE

Istotną część znalezisk szklanych stanowią fragmenty należące do różnego rodzaju form otwartych, takich jak talerze, miski, czarki (fig. 6). Można wśród nich wyróżnić kilka typów. Najprostszy to talerze o płaskim dnie, pionowych ściankach i zaokrąglonej, czasami lekko pogrubionej krawędzi wylewu. Występują również talerze, w których pionowa ścianka mniej więcej w połowie wysokości rozchyła się łagodnie w kierunku wylewu.

Kolejny typ to talerze, które również charakteryzują się pionowymi ściankami, z tym, że są to podwójne ścianki, powstałe w wyniku ich zagięcia na zewnątrz i skierowania w dół, a następnie zagięciu krawędzi na zewnątrz i do góry, wskutek czego otrzymywano rodzaj pierścienia obiegającego naczynie. Talerze te, sądząc po analogiach z naczyniami zachowanymi w całości, miały najczęściej wysoką, prostopadłą stopkę. Tego typu naczynia znane są m.in. z Jalame<sup>27</sup>, Cezarei<sup>28</sup> i z Jordanii<sup>29</sup>. Były one popularne od połowy IV w. i produkowano je prawdopodobnie aż do VIII w.

Najliczniej reprezentowane w Hippos są talerze bądź miski o ściankach (od prostopadłych w stosunku do bazy po silnie ukośne), których krawędź zagięta na zewnątrz tworzy rodzaj płaskiej obręczy. Tego typu krawędzie są wspólne dla naczyń, zarówno bardzo głębokich, jak i bardzo płytkich, a także dla okrągłych szyb. Niekiedy, gdy mamy do czynienia z zachowaną jedynie krawędzią, nie sposób ocenić, czy jest to fragment szyby czy naczynia.

Kolejną wyróżniającą się grupą są czarki z nieobrobioną, ostrą krawędzią. Krawędzie takie są wspólne dla głębszych form, charakteryzujących się na ogół półkolistym, czasami profilowanym brzuścem i zaokrąglonym dnem. Czarki te popularne były szczególnie w IV i V w.

## NACZYNIA DO PICIA

Bardzo liczną kategorią naczyń szklanych są naczynia do picia (fig. 7). W Hippos reprezentowane są one głównie przez wylewy, w związku z czym na ogół trudno jest je przypisać do konkretnych typów, wydzielonych na podstawie kompletnie zachowanych egzemplarzy znanych z innych stanowisk. Na ogół są to proste formy charakteryzujące się płaskim dnem, prostopadłymi bądź

<sup>27</sup> G.D. Weinberg, S.M. Goldstein, „The Glass Vessels”, w: *Excavations in Jalame. Site of a Glass Factory in Late Roman Palestine*, red. G.D. Weinberg, Columbia 1988, 47-48, fig. 4-7.

<sup>28</sup> Israeli, „The Glass Vessels”, 376, no. 76.

<sup>29</sup> Dussart, *Le verre en Jordanie et en Syrie du Sud*, 75, pl. 11:2-10: type BII.311.



też rozszerzającymi się ściankami o zaokrąglonym, czasami lekko rozchylonym wylewie.

Pośród naczyń do picia najłatwiej rozpoznawalne w materiale archeologicznym są tzw. kieliszki. Znajdowane są głównie ich nóżki, które ze względu na grubość i masywność miały większe szanse na przetrwanie w ziemi niż cieńsze, wyższe partie naczyń. Kieliszki, tworząc wyraźnie określony typ, różniły się między sobą niektórymi szczegółami. Trzony nówek były albo proste, albo pogrubione w części środkowej, zaś podstawa stopki mogła być płaska albo wklęsła. Czasza kieliszka mogła być półokrągła, ale najczęściej rozszerzała się lekko i była zakończona prostym lub lekko rozchylającym się wylewem, zawsze o zaokrąglonych krawędziach.

Począwszy od schyłku IV w., kieliszki stopniowo zastępują dotychczasowe tradycyjne gliniane naczynia do picia, a ich podstawowe kształty przetrwały po dzień dzisiejszy. Spotyka się je praktycznie wszędzie, we wszelkich kontekstach, może najrzadziej jako część wyposażenia grobów. Stanowią one również stały element naczyń szklanych znajdujących w kościołach. Spośród licznie znajdujących kieliszków można wspomnieć np. te z Bejrutu<sup>30</sup>, Nabratein<sup>31</sup>, Hammat Gader<sup>32</sup>, Chirbet el-Karak<sup>33</sup>, Bet Szean<sup>34</sup>, Tyberiady<sup>35</sup>, Szavei Zion<sup>36</sup>, Ramat Hanadiv<sup>37</sup>, Cezarei<sup>38</sup> i Chirbat el-Ni'ana<sup>39</sup>.

#### NACZYNIA KOSMETYCZNE

W jednym z dwóch sąsiadujących ze sobą grobów (północnym) usytuowanych w pobliżu wschodniej bramy miejskiej Hippos znaleziono nietknięte naczynie w kształcie dwóch połączonych rurek, oplecionych w partii środkowej cieniutką nitką szklaną (fig. 8). Należy ono do grupy naczyń kosmetycznych,

<sup>30</sup> Jennings, „Vessel Glass from Beirut”, 123-131, figs 6.1-6.6.

<sup>31</sup> A. Fisher, „Material Culture: Glass”, w: *Excavations at Ancient Nabratein. Synagogue and Environs*, red. E.M. Meyers, C.L. Meyers, Winona Lake 2009, pl. L:6-14.

<sup>32</sup> Cohen, „Roman, Byzantine and Umayyad Glass”, 405-407, pl. III:5.

<sup>33</sup> P. Deloguaz, R.C. Haine, *A Byzantine Church at Khirbat al-Karak*, Chicago 1969, pl. 60:14-23.

<sup>34</sup> Hadad, *Islamic Glass Vessels*, 28, pl. 21:400-412.

<sup>35</sup> N. Amitai-Preiss, „Glass and Metal Finds”, w: *Excavations at Tiberias, 1989-1994*, red. Y. Hirschfeld (IAA Reports 22), Jerusalem 2004, 179, fig. 11.1:7.

<sup>36</sup> D. Barag, „The Glass”, w: *Excavations at Shavei-Zion. The Early Church*, red. M.W. Prausnitz, M. Avi-Yonah, D. Barag, Roma 1967, fig. 16:15.

<sup>37</sup> Cohen, „Roman and Byzantine Glass”, 168, pl. II:19-22.

<sup>38</sup> Israeli, „The Glass Vessels”, 385, nos 184-197.

<sup>39</sup> G. Gorin-Rosen, N. Katsnelson, „Glass Production in Light of the Finds from Khirbat el-Ni'ana”, *Atiqot* 57 (2007), 93, fig. 8:16-17.



znanych także jako naczynia typu *kohl* bądź *dilekyt*. Kohl był to rodzaj barwnika służącego do malowania oczu. W niektórych naczyniach znajdujących w grobach zachowały się pozostałości tej substancji, często z metalową łopatką służącą do jej wybierania<sup>40</sup>. Nazwa *dilekyt* wydaje się natomiast nawiązywać do kształtu lekytów<sup>41</sup>.

Tego typu pojemniki kosmetyczne są charakterystyczne dla okresu późnorzymskiego i wczesnobizantyjskiego (IV-VI w.). Znajdowane są głównie w grobach, jako szczególnie osobisty przedmiot należący za życia do zmarłej osoby. Początkowo były one bardzo proste w formie, bez imadła. Z biegiem czasu pojawiają się imadła, a liczba rurek zwiększa się, czasami nawet do czterech. Uchwyty, na początku bardzo proste i czysto użytkowe, stopniowo stają się coraz bardziej dekoracyjne i fantazyjne.

Oprócz wspomnianego powyżej naczynia z grobu, znaleziono w Hippos fragmenty kolejnych, przynajmniej trzech naczyń tego typu. Wszystkie one są dwururkowe, oplecione (poza jednym) cienką szklaną nitką. Ponieważ zachowały się jedynie ich dolne części, nie wiemy nic na temat imadełek. Jako najbliższe analogie do zachowanych fragmentów można podać nietknięte naczynia z grobów w niedaleko położonym kościele w Chirbet el-Karak, na południowym wybrzeżu jeziora Galilejskiego<sup>42</sup>. Ponieważ w większości te naczynia kosmetyczne znajdowane są jako jeden z elementów wyposażenia grobów, tym bardziej na uwagę zasługuje fakt znalezienia wielu z nich w Chirbat el-Ni'ana, stanowisku, na którym zlokalizowano ślady po istniejącym w pobliżu warsztacie do produkcji naczyń szklanych<sup>43</sup>.

#### NACZYNIA WIELOBOCZNE

W tym samym grobie odkryto również inne, bardzo interesujące, zachowane w całości naczynie (fig. 9). Jest to sześcioboczna butelka, z czterema ścianami zdobionymi motywami geometrycznymi oraz dwiema ze schematycznym przedstawieniem ludzkiej twarzy. Należy ono do grupy wielobocznych (sześciobocznych i ośmiobocznych) butelek i dzbanuszków, które były wykonywane techniką mieszaną, to znaczy szkło było wydmuchiwane w metalową formę, na powierzchni której był wylotkowany wypukły wzór, co w rezultacie dawało

<sup>40</sup> J. Seligman, J. Zias, H. Stark, „Late Hellenistic and Byzantine Burial Caves”, *Atiqot* 29 (1996), 50, 59, fig. 17:2.

<sup>41</sup> B. Filarska, *Szkła starożytne*, Warszawa 1952, 172.

<sup>42</sup> Deloguaz & Haine, *A Byzantine Church at Khirbat al-Karak*, pl. 50:11 i 12.

<sup>43</sup> Gorin-Rosen & Katsnelson, „Glass Production”, 108-114, figs 16-19.

naczynie z dekoracją wklęsłą. Początkowo datowano te naczynia na IV w., ale obecnie przyjmuje się, że pochodzą raczej z wieków VI-VII. Uważa się również, że warsztaty w Jerozolimie i okolicy stanowiły główne centrum ich produkcji i zbytu pielgrzymom<sup>44</sup>.

D. Barag analizując motywy dekoracyjne, podzielił tego typu naczynia na trzy grupy<sup>45</sup>. Jedna grupa to naczynia wyłącznie sześcioboczne, z symbolami jednoznacznie nawiązującymi do religii chrześcijańskiej, czyli głównie z przedstawieniami krzyża umieszczonego na różnych podstawach (krzyż na Golgocie). Miałyby one służyć chrześcijańskim pielgrzymom jako pojemniki (*eulogie*) na olej, który brano z lampek palących się w kościele Grobu Pańskiego bądź też z innych świętych miejsc, jak np. groby męczenników i świętych. Druga grupa to naczynia zarówno sześcioboczne, jak i ośmioboczne z symbolami żydowskimi, takimi jak menora, szofar, lulaw i etrog. W tym wypadku pielgrzymi żydowscy mieliby zabierać olej z lampek palonych przy ich świętych miejscach. Kolejna grupa to naczynia z dekoracją, która nie nawiązuje ani do symboliki żydowskiej, ani do chrześcijańskiej. Spotykamy tu elementy architektoniczne, roślinne i geometryczne, naczynia, a nawet przedstawienia ludzkiej twarzy. Można by przyjąć, że naczynia dekorowane w sposób neutralny były użytkowane przez pogan.

Butelka z Hippos typologicznie mieści się właśnie w tej grupie „neutralnej”. Grób, w którym ją znaleziono, wstępnie wydatowany został na VI w., co zgadza się z wcześniej wspomnianym datowaniem takich naczyń.

Należy jeszcze wspomnieć, że fragmenty przynajmniej trzech tego typu naczyń pochodzą z terenu samego już miasta. Niestety, są one bardzo małe i nie sposób jest jednoznacznie stwierdzić do której grupy należałoby je zaliczyć. W jednym tylko wypadku wydaje się, że można dopatrzeć się fragmentu krzyża w prostokątnym obramowaniu.

Naczynia z Hippos, pomimo ich bardzo fragmentarycznego stanu zachowania, są jednak warte uwagi, ponieważ ten typ naczyń należy do bardzo rzadkich znalezisk na wykopaliskach. Spośród takich można odnotować fragmenty z Gerazy<sup>46</sup>, Bet Shean<sup>47</sup>, Bet Szearim<sup>48</sup>.

<sup>44</sup> Y. Israeli, D. Mevorakh, *The Cradle of Christianity*, Jerusalem 2000, 201.

<sup>45</sup> Barag, „Glass Vessels”, 207. Więcej na ten temat patrz także D. Barag, „Glass Pilgrim Vessels from Jerusalem – Part I”, *JGS* 12 (1970), 35-63; tenże, „Glass Pilgrim Vessels from Jerusalem – Parts II and III”, *JGS* 13 (1971), 45-63.

<sup>46</sup> Baur, „Glassware”, 544, no. 101.

<sup>47</sup> S. Hadad, „Hexagonal Mold-Blown Bottles from the Byzantine Period at Bet Shean, Israel”, *JGS* 39 (1997), 198-200.

<sup>48</sup> Barag, „Glass Vessels”, 207-208, fig. 99b.

## LAMPKI OLIWNE

Istotną rolę w życiu codziennym odgrywały szklane lampki oliwne (fig. 10). Przezroczyste szkło zapewniało lepsze rozpraszanie światła w porównaniu z tradycyjnymi lampkami oliwnymi wykonanymi z gliny bądź z metalu. Lampki szklane były wypełnione w dwóch trzecich wodą, w pozostałej części oliwą. Woda zapewniała jednocześnie chłodzenie ścianek lampki.

Szklane lampki pojawiają się w okresie późnorzymskim i bardzo szybko stają się powszechnym elementem wyposażenia zarówno budowli publicznych, jak i prywatnych. Szczególną popularność zyskują jednak w okresie bizantyjskim, kiedy to stają się ważnym elementem wyposażenia kościołów, a także synagog. Światło odgrywało ważną rolę w rozwijającej się szybko liturgii chrześcijańskiej, szczególnie w czasie uroczystości i nabożeństw mających miejsce wieczorem i w nocy. Najwcześniejszym i najbardziej znanym źródłem informacji o oświetleniu kościoła jest przekaz Egerii (24.4, 7-8), która pod koniec IV w. odbyła pielgrzymkę do Ziemi Świętej i opisała m.in. nabożeństwo w kościele Grobu Pańskiego<sup>49</sup>.

Najwcześniejsze lampki szklane, które pojawiają się w IV w., miały kształt stożkowy, o prostym bądź lekko rozchylonym wylewie i małym płaskim, kulistym lub w kształcie łezki zakończeniu. Można przypuszczać, że występowały one także w Hippos, aczkolwiek nie mamy na to konkretnego świadectwa. W materiale archeologicznym, kiedy ma się do czynienia z fragmentami, np. tylko wylewów, trudno jednoznacznie stwierdzić, czy są to części lampek czy też zwykłych naczyń do picia<sup>50</sup>.

Wkrótce, również w IV w., pojawia się kolejna forma lampek. Mają one kształt czarki o ściankach pionowych lub lekko ukośnych, z wypukłym lub płaskim dnem. Brzeg naczynia jest prawie zawsze wywinięty, tworząc mniej lub bardziej szeroki, płaski pierścień wokół krawędzi. Trzy pionowe imadła biegnące od wylewu do brzuśca są symetrycznie rozmieszczone na obwodzie lampki. Służyły one do przymocowania łańcuszków, spiętych na końcu pojedynczym łańcuszkiem, który umożliwiał zawieszenie lampki w dowolnym miejscu danej budowli.

<sup>49</sup> Egeria, „Opis Liturgii Jerozolimskiej”, w: *Do Ziemi Świętej. Najstarsze opisy pielgrzymek do Ziemi Świętej (IV-VIII w.)*, red. M. Starowieyski, P. Iwaszkiewicz, Kraków 1996, 188, 190. Referencje do innych przekazów na ten temat znaleźć można u D. Keller, J. Lindblom, „Glass Finds from the Church and the Chapel”, w: *Petra – The Mountain of Aaron. The Finnish Archaeological Project in Jordan. Volume I: The Church and the Chapel*, red. Z.T. Fiema, J. Frösén, Helsinki 2008, 331-332.

<sup>50</sup> Nie można zapominać, że w praktyce każde otwarte naczynie szklane może być wykorzystane jako lampka oliwna.

Spośród wielu tego typu lampek odkrytych w Palestynie można wspomnieć te z Bejrutu<sup>51</sup>, Gerazy<sup>52</sup>, Hammat Gader<sup>53</sup>, Bet Szean<sup>54</sup>, Nabratein<sup>55</sup>, Tyberiady<sup>56</sup>, Szavei Zion<sup>57</sup>, Chirbat el-Ni'ana<sup>58</sup>, Jerozolimy<sup>59</sup> i Horvat Karkur<sup>60</sup>.

Lampki z imadełkami od momentu pojawienia się w końcu IV w. były produkowane przez kolejne stulecia i są powszechnie stosowane po dzień dzisiejszy w wielu kościołach wschodnich, np. w kościele Grobu Pańskiego w Jerozolimie i w bazylice Narodzenia w Betlejem.

W Hippos znaleziono także kilka fragmentów stanowiących wariant tego typu lampek. Różnią się one dosyć ostrym, kanciastym wylewem, który po odcięciu naczynia od reszty masy szklanej nie został potem poddany żadnej dalszej obróbce.

Na przełomie V i VI w. pojawia się nowy typ lampki, który w VI w. całkowicie wyparł wcześniejszy typ lampek stożkowych. Lampki te miały kształt półkulistej czarki o prostym lub lekko rozchylonym wylewie, od dołu zakończonej trzonem. Początkowo trzony te były puste, ale z biegiem czasu, od okresu omajjadzkiego, zaczęto produkować lampki z trzonem masywnym, gładkim bądź przewężonym na swej długości w dwóch, trzech lub czterech miejscach.

Znaleziska archeologiczne wskazują, że lampki te były niezwykle popularne na całym Bliskim Wschodzie. Ograniczając się tylko do obszaru Palestyny, można wymienić np. te znalezione w Bet Szean<sup>61</sup>, Bejrucie<sup>62</sup>, Gerazie<sup>63</sup>, Nabratein<sup>64</sup>, Hammat Gader<sup>65</sup>, Szavei Zion<sup>66</sup>, Ramat Hanadiv<sup>67</sup>, Cezarei<sup>68</sup>, Chirbat el-Ni'ana<sup>69</sup>, Jerozolimie<sup>70</sup> i Horvat Karkur<sup>71</sup>.

<sup>51</sup> Jennings, „Vessel Glass from Beirut”, 148-149, figs 6.22:1-8; 6.23-25.

<sup>52</sup> C. Meyer, „Glass from the North Theater Byzantine Church, and Soundings at Jerash, Jordan, 1982-1983”, *BASOR* Supplement 25 (1987), 212, fig. 12 P-R.

<sup>53</sup> Cohen, „Roman, Byzantine and Umayyad Glass”, 403, pl. II:13-14.

<sup>54</sup> Hadad, *Islamic Glass Vessels*, 29, pl. 22:413-422.

<sup>55</sup> Fisher, „Material Culture: Glass”, pls I:1-13, J:1-16.

<sup>56</sup> Amitai-Preiss, „Glass and Metal Finds”, 181 fig. 11.3:21-22.

<sup>57</sup> Barag, „The Glass”, fig. 16:21-22.

<sup>58</sup> Gorin-Rosen & Katsnelson, „Glass Production”, 114, fig. 22:1-2.

<sup>59</sup> Y. Gorin-Rosen, „The Glass”, w: *Excavations at the Site of the Jerusalem International Center (Binyanei ha'Uma)*, red. B. Arubas, H. Goldfus (JRA Suppl. Series 60), Portsmouth, RI 2005, 205, fig. 2.32-33.

<sup>60</sup> N. Katsnelson, „Glass Objects”, w: *Horvat Karkur Illit*, red. P. Figueras (Beersheva Archaeological Monographs I), Beersheva 2004, 268, fig. 59:1-17.

<sup>61</sup> Hadad, *Islamic Glass Vessels*, 29, pls 22:425-442; 23:443-452.

<sup>62</sup> Jennings, „Vessel Glass from Beirut”, 142-145, figs 6.16-6.19.

<sup>63</sup> Meyer, „Glass from the North Theater”, 203, fig. 11:H-L.

<sup>64</sup> Fisher, „Material Culture: Glass”, pl. M:1-4.

<sup>65</sup> Cohen, „Roman, Byzantine and Umayyad Glass”, 403-4, pl. II:16-19.

<sup>66</sup> Barag, „The Glass”, fig. 16:25.

<sup>67</sup> Cohen, „Roman and Byzantine Glass”, 168-170, pl. II:23-24.

Lampki tego typu umieszczano w polykandelonie, czyli w czymś w rodzaju „zyrandola”. Była to płaska obręcz, z wyciętymi okrągłymi otworami, w których umieszczano szklane lampki. Trzy łańcuszki przymocowane symetrycznie na obwodzie obręczy umożliwiały zawieszenie polykandelonu u stropu w dowolnym miejscu w kościele. W kościele Północno-zachodnim odkopano dwa takie brązowe polykandelony (fig. 11). Jeden, z otworami na dziewięć lampek, znajdował się oparty o wschodnią ścianę diakonikonu. Drugi, przygnieciony kamieniem pochodzącym z łuku sklepienia, znaleziono tuż za marmurową balustradą, przed martyrionem. Ten polykandelon, przeznaczony na sześć lampek, zachował się w stanie nietkniętym, z przymocowanymi trzema łańcuszkami, złączonymi na końcu pojedynczym łańcuszkiem z haczykiem. Obok niego znaleziono fragmenty (trzonki) dwóch szklanych lampek, które w chwili trzęsienia ziemi musiały niewątpliwie znajdować się w polykandelonie zawieszonym u wejścia do martyrionu.

Metalowe polykandelony znane są z szeregu miejscowości w bizantyjskiej Palestynie i przeważnie pochodzą z budowli sakralnych, takich jak kościoły i synagogi<sup>72</sup>. Najbliższe analogie znajdujemy w kościele w Bet Szean<sup>73</sup>, kościele biskupa Marianosa w Gerazie<sup>74</sup> oraz w synagodze z Seforis<sup>75</sup>.

## NACZYNIA SZKLANE W KONTEKŚCIE ARCHEOLOGICZNYM

Studia nad wyrobami ze szkła, służące uzyskaniu podstawowych informacji dotyczących ich chronologii, typologii, aspektów artystycznych itp., mogą być również bardzo pomocne w trakcie przeprowadzania szeroko pojętej interpretacji funkcjonalnej odkopanego miejsca. Możemy tutaj posłużyć się interesującym

<sup>68</sup> Israeli, „The Glass Vessels”, 384, nos 169-179; M. Peleg, R. Reich, „Excavations of a Segment of the Byzantine City Wall of Caesarea Maritima”, *Atiqot* 21 (1992), 155, fig. 20.

<sup>69</sup> Gorin-Rosen & Katsnelson, „Glass Production”, 116-7, fig. 22:6-8.

<sup>70</sup> Gorin-Rosen, „The Glass”, 205, fig. 2.36-37.

<sup>71</sup> Katsnelson, „Glass Objects”, 271, fig. 60:9-14.

<sup>72</sup> Israeli & Mevorakh, *The Cradle of Christianity*, 105-109.

<sup>73</sup> G.M. Fitzgerald, *Beth-Shan Excavations 1921-23. The Arab and Byzantine Levels*, Philadelphia 1931, pls XXVII:4; XXXVII:1-4.

<sup>74</sup> M. Gawlikowski, A. Musa, „The Church of Bishop Marianos”, w: *Jerash Archeological Project 1981-1983, I*, red. F. Zayadine, Amman 1986, figs 9-10.

<sup>75</sup> Z. Weiss, *The Sepphoris Synagogue. Deciphering an Ancient Message through Its Archaeological and Socio-Historical Contexts*, Jerusalem 2005, 302-303, figs 1-3.

przykładem z Hippos. W trakcie ostatnich dwóch sezonów (2008-2009) eksplorowano dość duży budynek oznaczony jako HLC (*Hellenistic Compound*) 10-13, 15, użytkowany w okresie od przełomu V i VI w. do końca VII w. Położony jest on w samym centrum miasta, przy głównej ulicy biegnącej na osi wschód-zachód. Badania nie zostały jeszcze całkowicie zakończone, w związku z czym ostateczny plan budowli nie jest jeszcze w pełni znany<sup>76</sup>. Z drugiej jednak strony, w porównaniu z innymi odkopanymi sektorami w mieście, z budowli tej już w tej chwili pochodzi wyjątkowo duża ilość ceramiki, a także naczyń szklanych. Wśród ceramiki mamy naczynia zasobowe, głównie amfory typu Beisan, kilka pitosów. Najbardziej liczną kategorię stanowią naczynia o charakterystycznym tzw. wyrobie kuchennym: garnki do gotowania, rondle, dzbanki, dzbanuszki. Stosunkowo licznie występują także mortaria lub miednice. Kolejną grupę stanowią różnego rodzaju talerze i misy (są to zarówno wyroby lokalne, jak i importowane). Jest kilka egzemplarzy amfor stołowych oraz parę butli pielgrzymich<sup>77</sup>.

Jeśli chodzi o repertuar naczyń szklanych, to najbardziej liczne są naczynia do serwowania napojów, czyli kieliszki oraz szklanice. Znalezione także bardzo dużą ilość fragmentów butelek (zarówno dekorowanych, jak i bez dekoracji). Kolejną grupę stanowią misy i talerze. Zespół szklanych wyrobów uzupełniają fragmenty lampek oliwnych oraz kilka przedmiotów osobistych (bransoletki). Jeżeli porównamy oba repertuary naczyń, ceramicznych i szklanych, otrzymamy bardzo interesujący, nawzajem się uzupełniający zespół (fig. 12). Z jednej strony mamy naczynia ceramiczne służące do przechowywania płynów i żywności, do przygotowywania jedzenia (ucieranie, mieszanie), do gotowania i wreszcie do serwowania gotowych dań. Z drugiej strony mamy szklaną zastawę stołową, przede wszystkim naczynia do podawania i spożywania różnych płynów (woda, wino) oraz do podawania żywności. Wyroby szklane to jeszcze lampki oliwne zapewniające konieczne oświetlenie. Reasumując, mamy tutaj zwarty obraz wyposażenia dużego gospodarstwa. Powstaje pytanie, tylko jakiego? Z uwagi na lokalizację, plan, a przede wszystkim ogromną ilość ceramiki i szkła, z pewnością nie był to zwykły, prywatny budynek mieszkalny<sup>78</sup>. Warto jeszcze dodać, że od zachodu przylegała publiczna piekarnia, zapewniająca szybką dostawę świeżego

<sup>76</sup> A. Segal, J. Młynarczyk, M. Burdajewicz, M. Schuler, M. Eisenberg, *Hippos-Sussita. Tenth Season of Excavations, July and September 2009*, Haifa 2009, 18-25, fig. 14.

<sup>77</sup> J. Młynarczyk, „Pottery Report”, w: *Hippos-Sussita. Tenth Season of Excavations*, 107-111.

<sup>78</sup> Z Hippos znane są wyłącznie budowle o charakterze publicznym. Dzielnica mieszkalna, znajdująca się w zachodniej części miasta, nie była dotychczas przedmiotem badań archeologicznych. Jedynie w roku 2004 ekipa niemiecka (German Protestant Institute of Archaeology, Jerozolima) przeprowadziła rekonesans topograficzny, rezultatem którego jest schematyczny plan pozostałości architektonicznych w tej części miasta, por. M. Heinzelmann, „The Southwest



pieczywa. Zatem najbardziej oczywista odpowiedź, jaka się nasuwa, to ta, że była to budowla publiczna, rodzaj zajazdu.

Zajazdy takie są dobrze znane już od V w. p.n.e. w Grecji pod nazwą *pandocheia*<sup>79</sup>. W I w. n.e. występują one głównie wzdłuż wybrzeża Palestyny, Fenicji, Syrii i południowych wybrzeży Azji Mniejszej. Ich lokalizacja związana była z trasami handlowymi, a później także pielgrzymkowymi. Miejsca te z jednej strony były bardzo użyteczne, służąc kupcom i podróżnikom, ale jednocześnie cieszyły się także złą sławą, jako miejsca rozpusty, występku, zbrodni i prostytucji. W źródłach pisanych, głównie chrześcijańskich występuje jednak jeszcze jeden typ budowli, *xenodocheion*, który jest przeciwstawiany przez autorów budowlom typu *pandocheion*. Były to również zajazdy, ale o dobrej reputacji, służące chrześcijańskim pielgrzymom, a także jako miejsca schronienia dla ubogich i chorych.

Wydaje się, że w przypadku wspomnianej budowli z Hippos, mamy właśnie do czynienia z budowlą typu *xenodocheion*, miejscem do jedzenia, picia i prawdopodobnie spania na piętze<sup>80</sup>. Interpretacja taka staje się tym bardziej uzasadniona, jeżeli weźmie się pod uwagę położenie tej budowli w kontekście sąsiadującej zabudowy. W pobliżu znajdują się bowiem aż trzy kościoły (każdy w odległości zaledwie pięciu minut marszu): tzw. Katedra, kościół Północno-zachodni oraz kościół Północno-wschodni. Każdy z nich mógł być celem pielgrzymów, a w szczególności kościół Północno-wschodni, w którym znajdowały się groby. Jeden grób typu skrzynkowego, z kilkoma pochówkami, znajdował się pod posadzką, przed centralną absydą. W nawie południowej znajdował się z kolei sarkofag dostępny i widoczny dla wszystkich wiernych przebywających w kościele. Nie ulega wątpliwości, że byli tam pochowani święci, do których z daleka pielgrzymowali wierni, zatrzymawszy się wcześniej na odpoczynek w pobliskiej gospodzie. W Hippos mielibyśmy zatem kolejny, archeologicznie poświadczony, przykład tego typu zajazdu. Inne zajazdy z Palestyny identyfikowane jako *xenodocheion*, znane są m.in. z Kursi<sup>81</sup>, w Chirbet es-Suyyagh<sup>82</sup>, przy klasztorze św. Martyriu-

Residential Quarter of Hippos – Preliminary Results of a Topographical Survey”, w: *Hippos Sussita. Fifth Season of Excavations*, red. Segal [i in.], 135-139, figs 3-4.

<sup>79</sup> Temat ten został szeroko omówiony przez O.R. Constable, *Housing the Stranger in the Mediterranean World. Lodging, Trade, and Travel in Late Antiquity and the Middle Ages*, Cambridge 2003.

<sup>80</sup> Interpretacja budowli jako *xenodocheion* została po raz pierwszy zaproponowana przez J. Młynarczyk, „Pottery Report”, 111.

<sup>81</sup> *The Excavations of Kursi-Gergesa*, red. Tzaferis, 20.

<sup>82</sup> I. Taxel, *Khirbet es-Suyyagh. A Byzantine Monastery in the Judean Shephelah, Salvage Excavations Reports 6*, Tel Aviv 2009, 188.



sza koło Jerozolimy<sup>83</sup>, Deir en-Nuserat<sup>84</sup> i przy klasztorze na górze Aarona koło Petry<sup>85</sup>.

## NACZYNIA SZKLANE W KOŚCIOŁACH

Pozostając przy zagadnieniu, jakim jest występowanie naczyń szklanych w szerszym kontekście archeologicznym, warto przedstawić jeszcze pokrótce główne typy naczyń znalezionych w dwóch kościołach w Hippos: w Południowo-zachodnim i Północno-zachodnim.

Liczba naczyń z kościoła Południowo-zachodniego jest stosunkowo niewielka. Wynika to z faktu, że tylko jego wschodnia część została odkopana: apsyda, prezbiterium i niewielka część nawy i obu skrzydeł<sup>86</sup>. Zachowały się fragmenty przynajmniej sześciu lampek reprezentujących typ lampek z potrójnymi imadełkami, jednej lampki z trzonkiem, kilku butelek oraz przynajmniej dwóch kieliszków. Wszystkie te naczynia są typowe dla okresu bizantyjskiego. Datę końcową dla tych znalezisk wyznacza tu moment zniszczenia kościoła w wyniku pożaru, który miał miejsce, sądząc po ceramice, w wieku VII<sup>87</sup>.

Znacznie większa liczba naczyń szklanych pochodzi natomiast z kościoła Północno-zachodniego i jest datowana na VII i pierwszą połowę VIII w. Z wnętrza samego kościoła pochodzą fragmenty lampek reprezentujące oba podstawowe typy: z trzonkiem oraz z potrójnymi imadłami. Wspomniano już wcześniej lampki z trzonkiem znalezione w bliskim sąsiedztwie polykandelonu przed martyriem. Fragmenty kolejnych lampek tego typu znaleziono wzdłuż stylobatów pod prze-grodę ołtarzową w prezbiterium oraz w nawie północnej. Natomiast fragmenty kilku lampek z imadełkami pochodzą głównie z tzw. kaplicy grobowej usytu-

<sup>83</sup> Y. Magen, R. Talgam, „The Monastery of Martyrius at Ma'ale Adummim (Khirbet el-Murassas) and its Mosaics”, w: *Christian Archaeology in the Holy Land, New Discoveries. Essays in Honor of Virgilio C. Corbo, OFM*, red. G.C. Bottini, L. Di Segni, E. Alliata, Jerusalem 1990, 106-107.

<sup>84</sup> Y. Hirschfeld, „The Monasteries of Gaza: An Archaeological Review”, w: *Christian Gaza in Late Antiquity*, red. B. Bitton-Ashkeloni, E. Kofsky, Leiden 2004, 76.

<sup>85</sup> Z.T. Fiema, „The Byzantine Monastic/Pilgrimage Centre of St. Aaron near Petra, Jordan”, w: *One Land, Many Cultures. Archaeological Studies in Honor of Stanislaw Laffreda OFM*, red. G.C. Bottini, L. DiSegni, D. Chrupcala, Jerusalem 2003, 354-355.

<sup>86</sup> A. Segal, J. Młynarczyk, M. Burdajewicz, M. Schuler, M. Eisenberg, *Hippos-Sussita. Sixth Season of Excavations (July 2005)*, Haifa 2005, 15-22.

<sup>87</sup> Informacja ustna od J. Młynarczyk.

wanej na zachód od nawy południowej i dostępnej wyłącznie z atrium. Można zatem założyć, że wnętrze kościoła było oświetlane przede wszystkim za pomocą polykandelonów, natomiast w niewielkiej kaplicy grobowej używano tylko pojedynczych lampek zawieszonych na łańcuszkach.

Kolejnym interesującym znaleziskiem jest mała szklana buteleczka, zachowana w całości w jednej z komór marmurowego relikwiarza, znalezionej na podłodze w północnej apsydzie<sup>88</sup>. Bardzo podobna buteleczka znana jest z grobu w Givat Szaret, gdzie stanowiła część wyposażenia typowego dla pochówków z IV-V w.<sup>89</sup> Kolejna, pochodząca oryginalnie z Kafarnaum, znajduje się obecnie w Muzeum w Nazarecie<sup>90</sup>.

Niewielki zespół naczyń szklanych pochodzi także z południowego aneksu kościoła, który bez wątplenia należy interpretować jako diakonikon. Znalezione tu fragmenty kilku butelek oraz kieliszków, fragment lampki oliwnej (wylew z pionowym imadłem) oraz jedną nietkniętą butelkę, wspomnianą już wcześniej. Naczynia te stają się bardzo interesujące, gdy spojrzymy na nie jak na fragment większej całości. Oprócz naczyń szklanych znaleziono w diakonikonie bowiem około stu naczyń ceramicznych, nieużywane lampki terakotowe, a także kilka przedmiotów metalowych (narzędzia rolnicze). W większości były to z pewnością dary przynieszone przez wiernych (w niektórych naczyniach znaleziono ślady żywności) i przechowywane w diakonikonie. Znajdowały się tu jednak jeszcze inne przedmioty, które bez wątplenia musiały stanowić część wyposażenia liturgicznego kościoła: wykonane z brązu dzwonek do wzywania wiernych na mszę, kadzielniczka używana w czasie uroczystości oraz dzban na wodę bądź wino (tzw. dekanter). Wydaje się, że do tej samej kategorii należałoby włączyć również wspomniane naczynia szklane. Zarówno butelki, jak i kielichy, które tu zdeponowano, mogły służyć jako naczynia liturgiczne w trakcie sprawowania ofiary eucharystycznej. Po jej zakończeniu odnoszono je do diakonikonu. Praktyka stosowania naczyń szklanych, szczególnie kielichów jest dobrze poświadczona w źródłach pisanych już w IV w., w kościołach koptyjskich w Egipcie, a później także i na terenie Palestyny i Syrii<sup>91</sup>. Problemem jest jednak identyfikacja takich kielichów w materiale archeologicznym, ponieważ naczynia pełniące funkcje liturgiczne, wyglądem

<sup>88</sup> Na temat relikwiarzy z Hippos patrz M. Burdajewicz, „Relikwiarze Prowincji Palestyna (*Palaestina*) w okresie Bizantyńsko-Omajjadzkim”, w: *Symposium Kazimierskie IV*, red. B. Wronekowska, D. Próchniak, Lublin 2004, 279, il. 2-3.

<sup>89</sup> Seligman & Zias & Stark, „Late Hellenistic and Byzantine Burial Caves at Giv'at Sharet”, 50, fig. 15:5.

<sup>90</sup> B. Bagatti, „Oggetti inediti di Cafarnao”, *LA* 14 (1963-64), fig. 4:8.

<sup>91</sup> Zagadnienie to zostało ostatnio szczegółowo omówione przez Keller & Lindblom, „Glass Finds from the Church and the Chapel”, 333-334.

nie musiały różnić się od tych stosowanych w życiu codziennym. Jedynie kontekst znalezienia może być w tym momencie pomocny, tak jak to miało miejsce w przypadku naczynia znalezionego w kościele na górze Nebo<sup>92</sup>. Pod względem kształtu jest to typowy kieliszek, jednak fakt, że znaleziony został pod podłogą absydy kościoła, wskazuje, że musiał pełnić funkcję liturgiczną i że stosowną nazwą w tym wypadku jest kielich.

Bardzo interesujące są także dwa szklane pucharki (jeden cały, drugi zachowany fragmentarycznie), intencjonalnie „pochowane” wraz z fragmentami szklanych butelek i lampek w basenie chrzcielny w Nir Gallim (V–VI w.)<sup>93</sup>. Ich unikatowe, jak na razie, formy wskazują, że niekiedy starano się kształtem i dekoracją podkreślić wyjątkową funkcję naczynia. Najbardziej znanym tego typu przykładem jest słynne naczynie z rytą dekoracją figuralną z Gerazy, interpretowane jako kielich mszalny<sup>94</sup>.

Z terenu kościoła Północno-zachodniego pochodzi naczynie, które również można by interpretować jako pełniące funkcję liturgiczną (fig. 13). Znaleziono zostało nie w samym kościele, ale w pomieszczeniu (skład na amfory z winem?) w północno-zachodniej części atrium. Jest to typowe naczynie do picia, typ kieliszka na cienkiej nóżce i płaskiej podstawie i dzwonowatej czaszy. W przeciwieństwie jednak do innych tego typu naczyń, jest ono wykonane techniką mieszaną (szkło wydmuchane w formie) i zdobione delikatnym motywem sieci (rombów). Jak dotychczas, naczynie to nie ma żadnych analogii na terenie bizantyjskiej Palestyny i Arabii. O ile jego kształt jest bardzo typowy, podobnie jak i motyw sieci oraz technika wykonania, o tyle kombinacja wszystkich tych trzech elementów pozostaje absolutnie unikatowa. Fakt ten pozwala zatem na ostrożną sugestię, że mamy tu do czynienia z naczyniem wyjątkowo ważnym, zapewne liturgicznym, nawet jeśli miejsce znalezienia nie wskazuje tego w sposób bezpośredni i jednoznaczny.

W atrium, a więc na terenie funkcjonalnie związanym bezpośrednio z kościołem, znajduje się kilka cystern. Eksploracja dwóch z nich dostarczyła bardzo dużo fragmentów szkła, spośród których można było wydzielić kilkaset diagnostycznych fragmentów<sup>95</sup>. Jedna cysterna (chronologicznie wcześniejsza, z VI–VII w.) znajduje się we wspomnianej piwniczce, druga usytuowana jest kilka metrów na wschód, w środkowej części portyku północnego atrium. Repertuar znalezisk szklanych jest w obu cysternach taki sam i ogranicza się do trzech typów. Są to lampki

<sup>92</sup> P.B. Bagatti, *The Church from the Gentiles in Palestine. History and Archaeology*, Jerusalem 1984, 262, fig. 133; tenże, „Nuova ceramica del Monte Nebo (Siyagha)”, *LA* 35 (1985), fig. 22.

<sup>93</sup> Y. Gorin-Rosen, „A Group of Glass Vessels from Nir Gallim”, *Atiqot* 43 (2002), 119–122, 124–125, nos 1–2, fig. 1.1–2.

<sup>94</sup> Baur, „Glassware”, 505–512, pl. CXXXIX.

<sup>95</sup> Oprócz szkła, w cysternach znajdowały się również fragmenty naczyń glinianych.

oliwne (reprezentowane przez oba typy, jeden z trzonkiem, drugi z pionowymi imadełkami), butelki, a przede wszystkim kieliszki. Wszystkie te wyroby są typowe dla okresu bizantyjsko-omajjadzkiego i tworzą razem zespół charakterystyczny dla wyposażenia kościołów.

Nasuwa się tutaj pytanie, dlaczego naczynia te, gdy już przestały nadawać się do użytku, były po prostu wrzucane najpierw do jednej, potem do drugiej cysterny. W przeciwieństwie do ceramiki, uszkodzone naczynia szklane mogły być i były powszechnie wykorzystywane jako cenny surowiec wtórny. To, że w tym wypadku stało się inaczej można wytłumaczyć faktem, że były to pozostałości naczyń używanych w kościele, a zatem w przestrzeni sakralnej. Z tekstów źródłowych wiadomo, że szklane naczynia używane w kościołach, jako naczynia na wino i święty olej, uważane były za *vasa sacra*. Zgodnie z zaleceniami, np. Jakuba z Edessy (VII w.), takie stłuczone naczynia nie mogły być sprzedane do warsztatów rzemieślniczych, lecz musiały być pogrzebane w ziemi<sup>96</sup>. Tak zapewne było w przypadku wspomnianych wcześniej znalezisk w Nir Gallim. Z kolei w Hippos, jako stosowne miejsce do „pochowania” stłuczonych naczyń pochodzących z kościoła Północno-zachodniego, wybrano z jakiś względów pobliskie cysterny.

## ZAKOŃCZENIE

Zagadnienie identyfikacji szklanych naczyń liturgicznych z kościołów, a także naczyń z synagog, jako zespołów charakterystycznych dla budowli sakralnych, dopiero od niedawna cieszy się zwiększonym zainteresowaniem badaczy. Na szczególną uwagę zasługują tutaj prace Y. Gorin-Rosen poświęcone znaleziskom z terenów Izraela<sup>97</sup> oraz niedawna publikacja D. Keller i J. Lindblom szkła z kościoła na Górze Aarona koło Petry<sup>98</sup>. W przekonaniu autora końcowa publikacja zespołów naczyń szklanych z kościołów w Sussita będzie mogła wpisać się z pożytkiem także w ten nurt badań nad szkłem antycznym.

Znaczenie odkryć szkła w Hippos jest istotne również dla szerszego zagadnienia, jakim jest produkcja szkła w miastach Dekapolis. Zakłada się powszechnie,

<sup>96</sup> Keller & Lindblom, „Glass Finds from the Church and Chapel”, 334. Tamże referencje do tekstów źródłowych.

<sup>97</sup> Gorin-Rosen, „A Group of Glass Vessels from Nir Gallim”, 112-126; też, „Glass from Monasteries and Chapels in South Sinai”, w: *Monastic Settlements in South Sinai in the Byzantine Period. The Archaeological Remains*, red. U. Dahari (IAA Reports 9), Jerusalem 2000, 233-245.

<sup>98</sup> Keller & Lindblom, „Glass Finds from the Church and Chapel”, 331-375.

że każde miasto Dekapolis, jak również inne większe miasta rzymskiego i bizantyjskiego Wschodu produkowały szkło na swój własny rynek. Na wielu stanowiskach w Palestynie odkryto ślady świadczące o lokalnej produkcji szkła, a w kilku miejscach znaleziono nawet pozostałości samych warsztatów<sup>99</sup>. W przypadku miast Dekapolu bezpośrednie dowody na istnienie lokalnych warsztatów mamy niestety tylko z Gerazy<sup>100</sup>, Pella<sup>101</sup>, Bet Szean<sup>102</sup>, a obecnie także z Hippos<sup>103</sup>. Analiza i publikacja końcowa szklanych wyrobów z Sussity, obejmująca okres od hellenistycznego po omajjadzki, w połączeniu z opublikowanym już szkłem z Bet Szean (okres omajjadzki), pozwoli na uzyskanie w miarę pełnego obrazu produkcji szkła w przynajmniej dwóch, położonych najdalej na zachód miast Dekapolis.

FROM POTTERY TO GLASS: GLASS VESSELS IN THE ANCIENT PALESTINE  
ON THE BASIS OF FINDS FROM HIPPOS (SUSSITA)

Summary

The article presents the glass material discovered at Hippos by the Polish and Israeli teams during the excavations conducted there between 2000-2009. The repertoire of glass vessels covers the period from the late Hellenistic through Early Islamic periods. The earliest glass is represented by the late Hellenistic to early Roman-period cast vessels. However, the majority of glass finds are blown vessels dated to the Roman-period and later. After a short presentation of the main forms (cups, deep and shallow bowls, bottles, drinking vessels, beakers, wine glasses and lamps), the author discusses in more detail some glass assemblages and their value for interpretation of one of the discovered buildings. Still another problem is that concerning glass vessels used in liturgical context. Thanks to the discoveries in Sussita the author is able to provide a tentative picture of the glass assemblages characteristic of churches and to determine which of the vessels might have served a liturgical function.

<sup>99</sup> Y. Gorin-Rosen, „The Ancient Glass Industry In Israel. Summary of the Finds and New Discoveries”, w: *La route du verre. Ateliers primaires et secondaires du second millenaire av. J.-C. au Moyen Age*, red. M.-D. Nenna (TMO 33), Lyon 2000, 49-63.

<sup>100</sup> O. Dussart, „Quelques indices d'ateliers de verriers en Jordanie et en Syrie du Sud de la fin de l'époque hellénistique à l'époque islamique”, w: *La route du verre*, 92-93.

<sup>101</sup> O'Hea, „The Glass Industry of Pella and the Decapolis”, 254-255.

<sup>102</sup> Gorin-Rosen, „The Ancient Glass Industry In Israel”, 59-60.

<sup>103</sup> Na istnienie warsztatu szklarskiego w Hippos wskazują pozostałości pieca do wytapiania szkła oraz fragmenty gotowego surowca, w postaci małych bryłek czystego szkła, przeznaczonych do dalszego etapu produkcyjnego, czyli do wyrobu konkretnych już naczyń. Chciałbym niniejszym wyrazić moją głęboką wdzięczność Yael Gorin-Rosen za pomoc i wszelkie informacje, którymi się ze mną dzieliła na temat historii szkła w Palestynie.



Fig. 1. Położenie geograficzne Hippos w Palestynie.

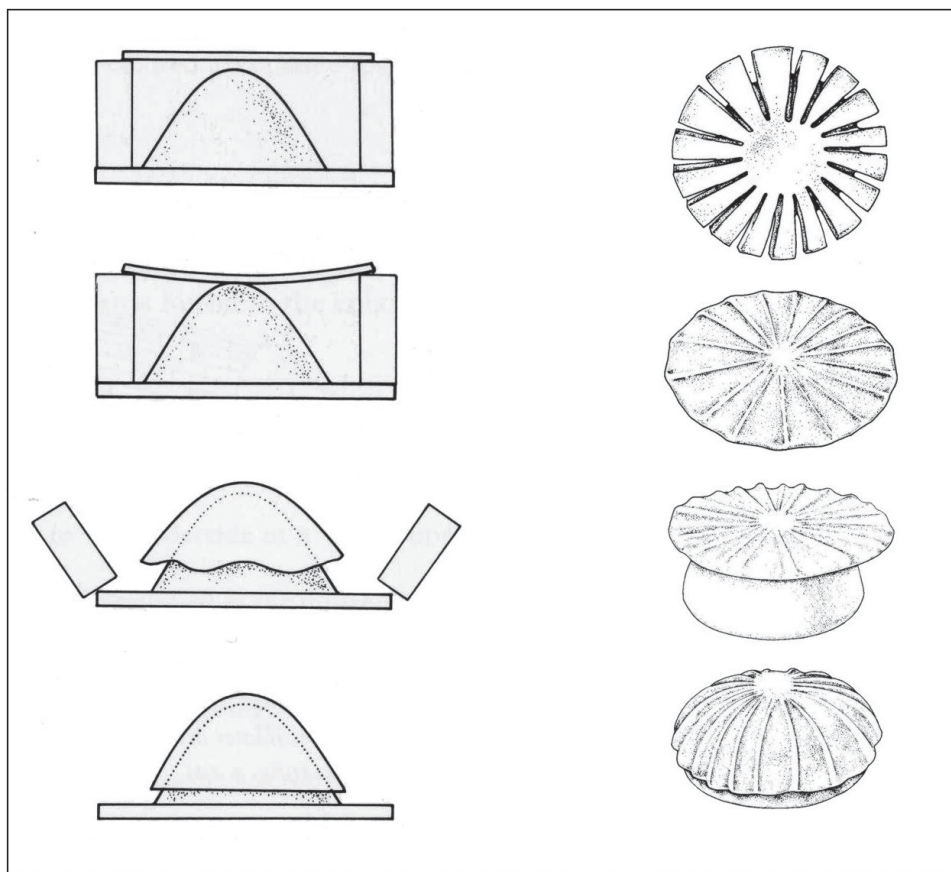


Fig. 2. Rekonstrukcje sposobów produkcji naczyń szklanych w okresie hellenistycznym i wczesnorzymskim. Według D.F. Grose, *Toledo Museum of Art. Early Ancient Glass*, Figs 9 i 118.



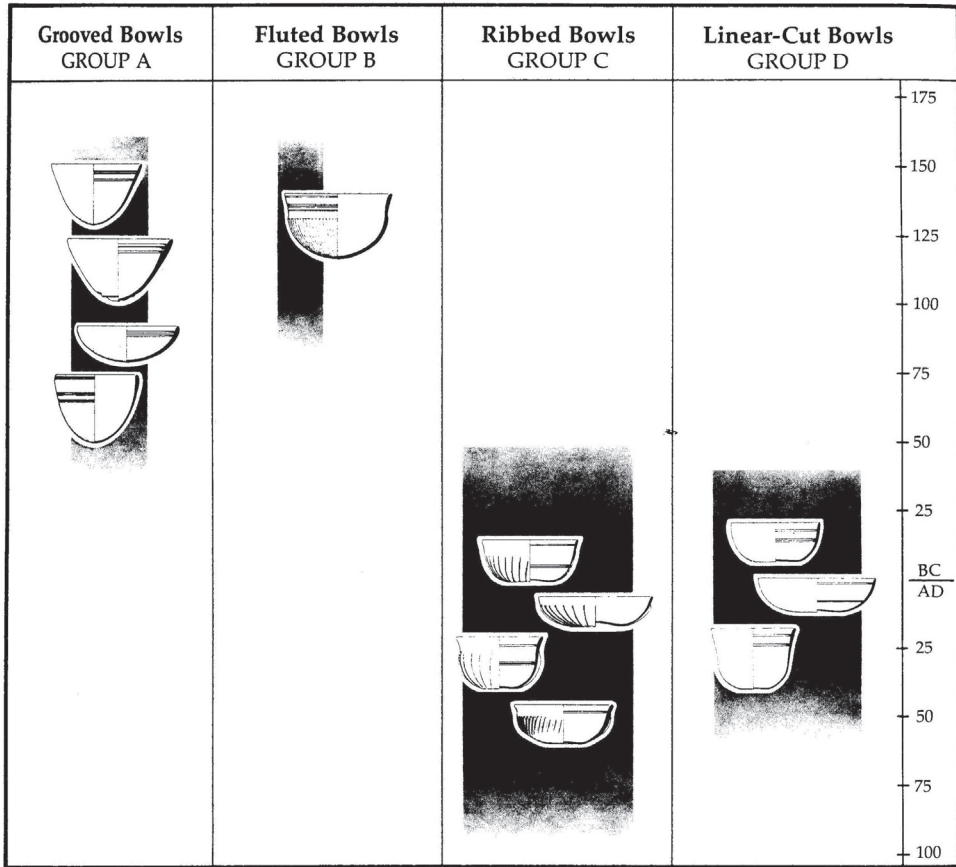


Fig. 3. Typologia czarek szklanych według D.F. Grose,  
„The Syro-Palestinian Glass Industry”, 56.

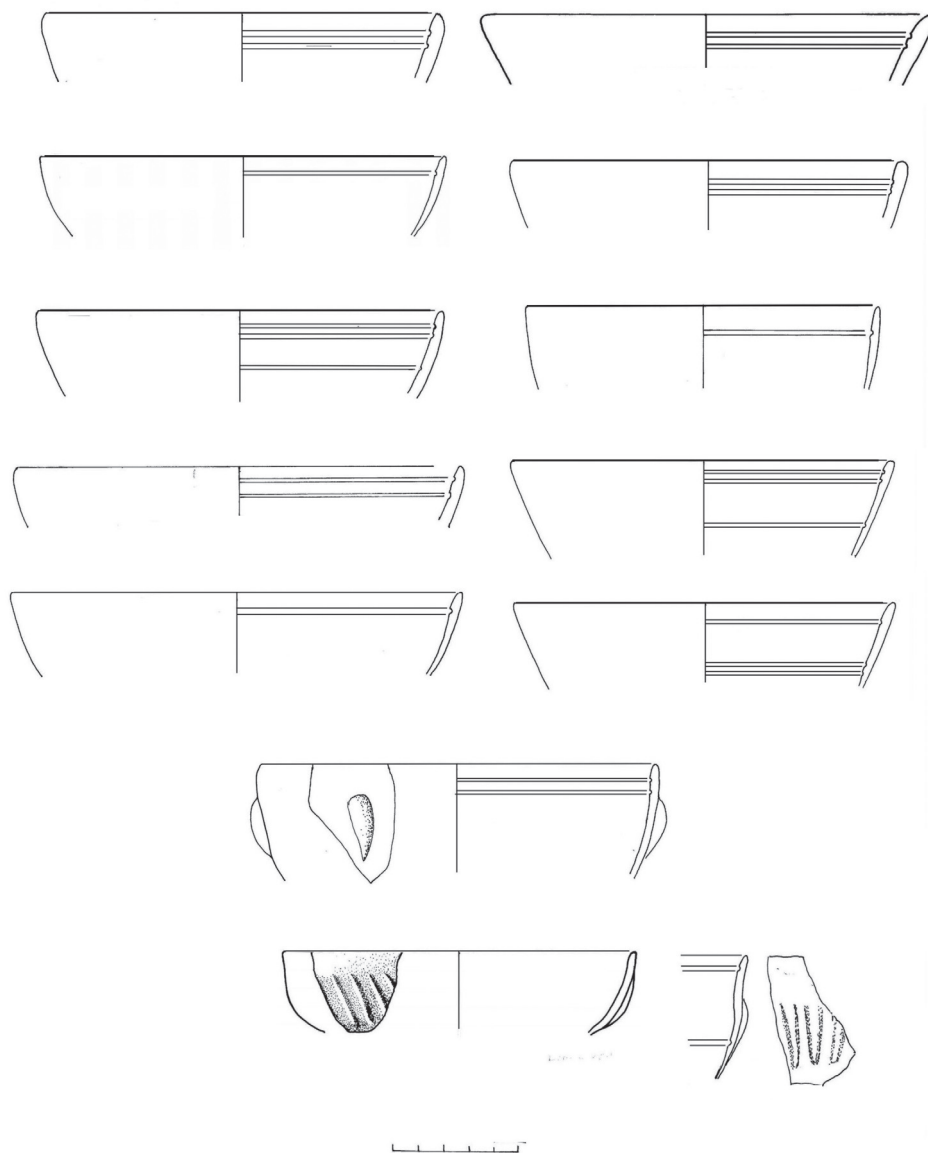


Fig. 4. Hippos. Czarki z okresu hellenistycznego i wczesnorzymskiego.

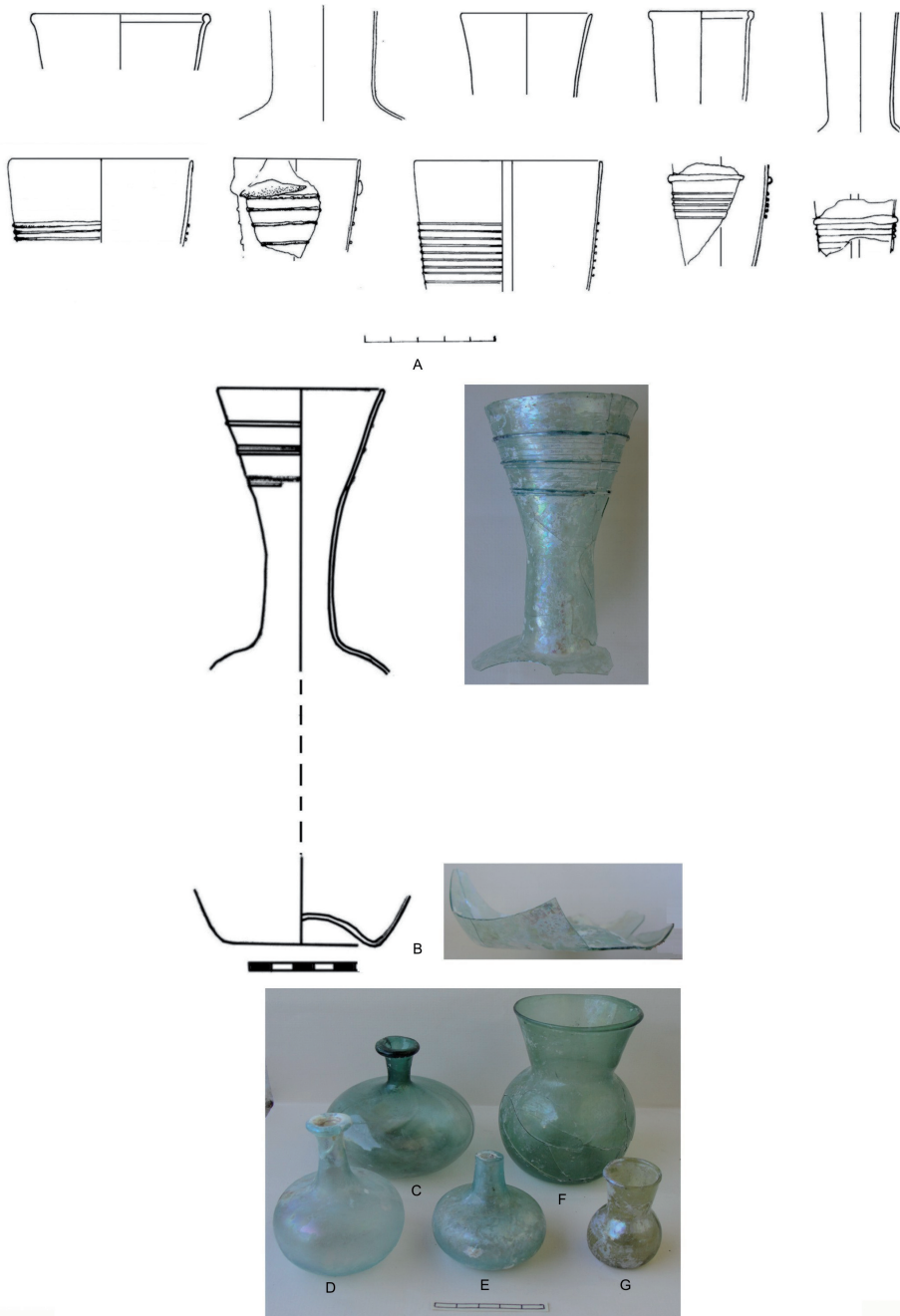


Fig. 5. Hippos. Fragmenty butelek z różnych miejsc (A); dwa fragmenty z butelki w diakonikonie kościoła Północno-zachodniego; u dołu zachowane w całości naczynia z kościoła Północno-zachodniego: z atrium (C, D, E), diakonikonu (F), w relikwiarzu w apsydzie północnej (G).

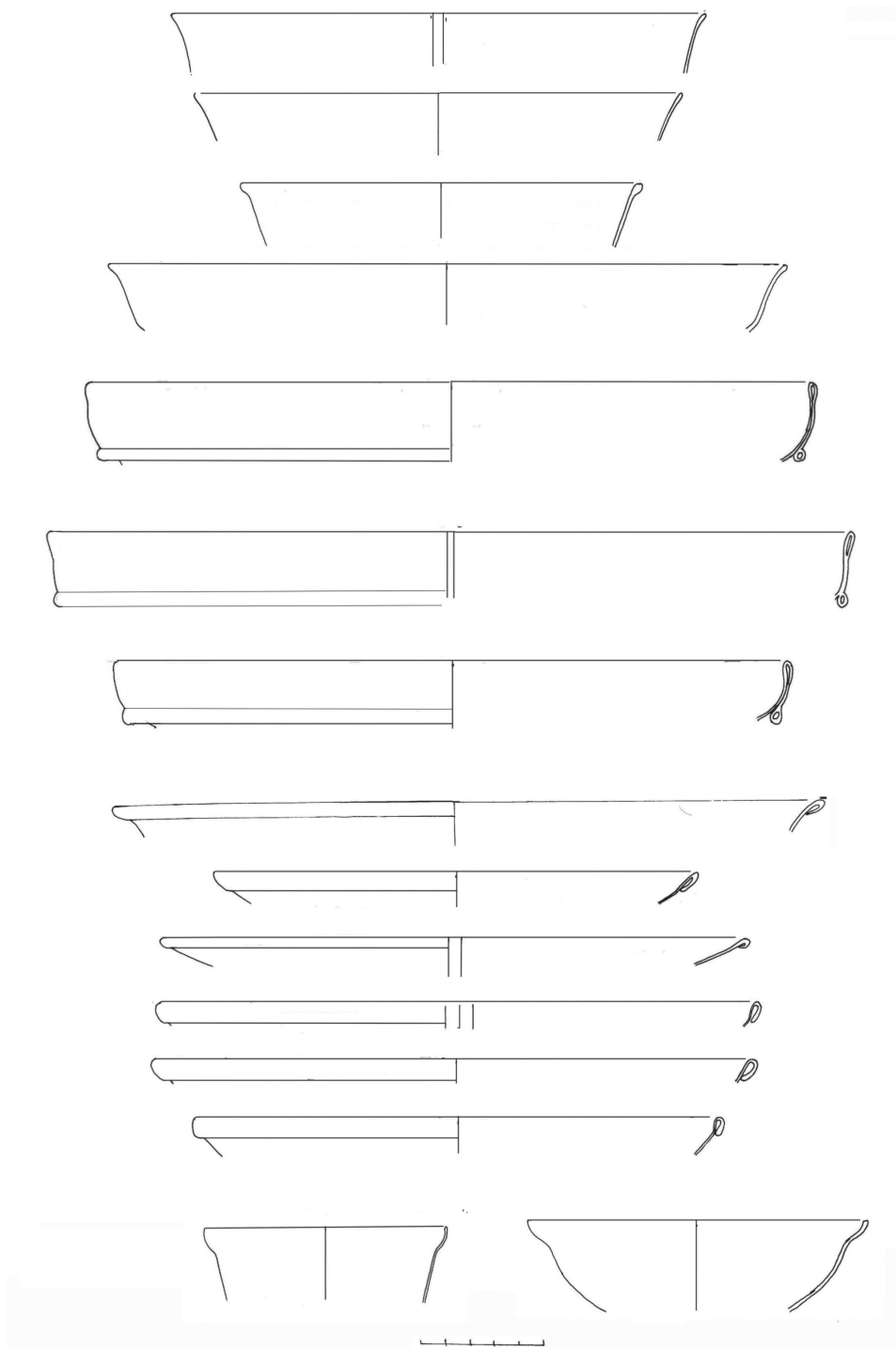


Fig. 6. Hippos. Fragmenty naczyń otwartych: misy, talerze, czarki.

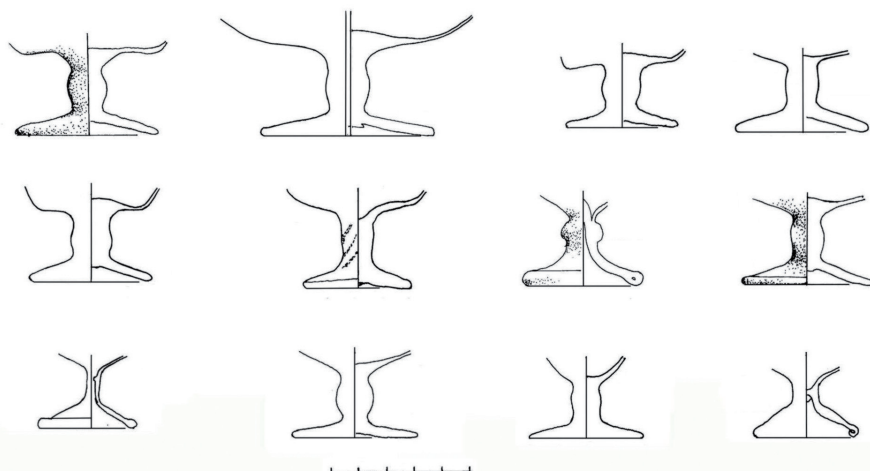
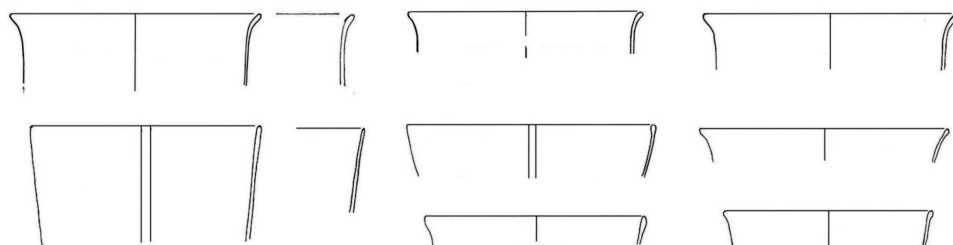


Fig. 7. Hippos. Naczynia do picia.



Fig. 8. Hippos. Naczynie kosmetyczne.





Fig. 9. Hippos. Butelka wieloboczna.



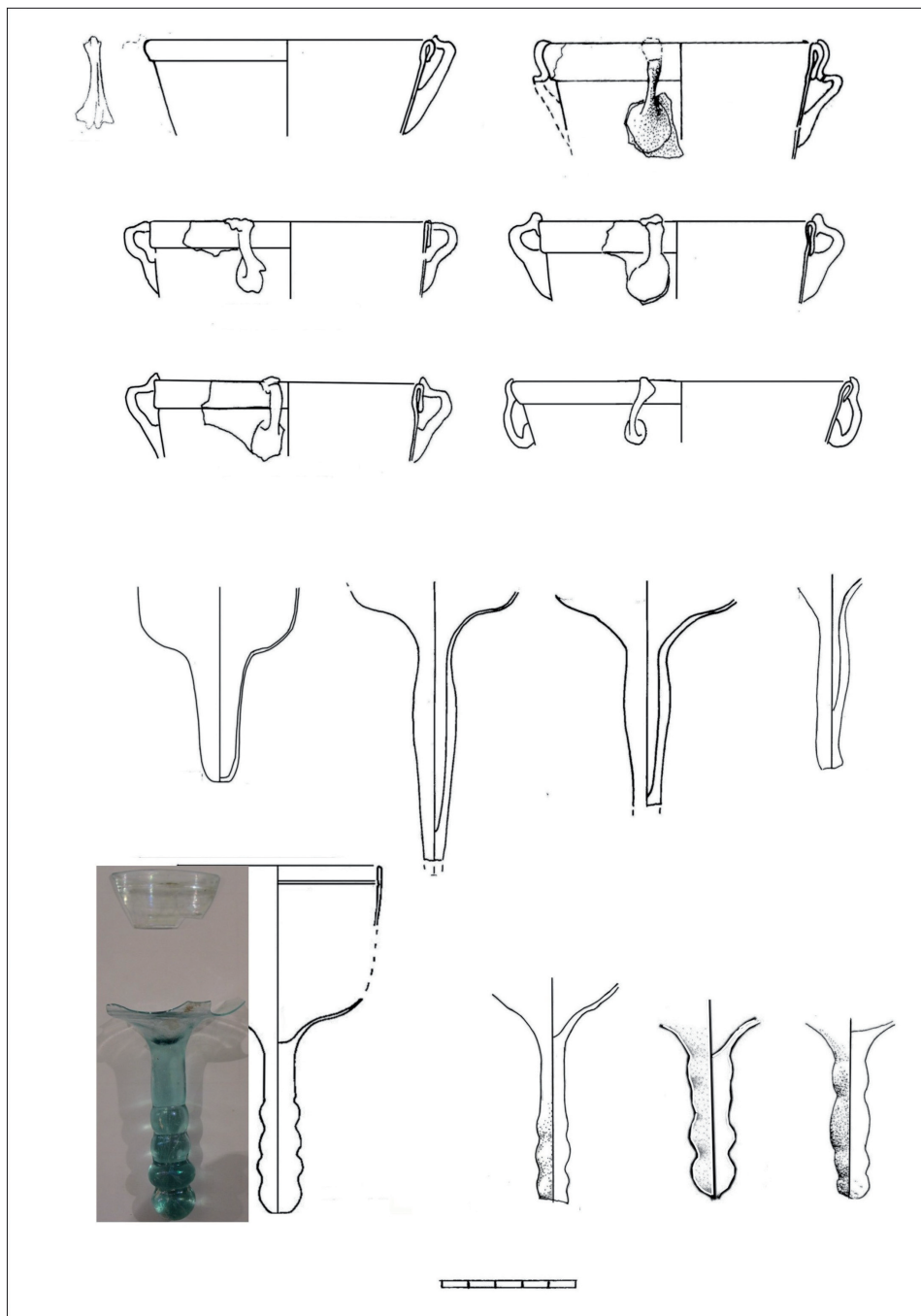


Fig. 10. Hippos. Lampki oliwne.

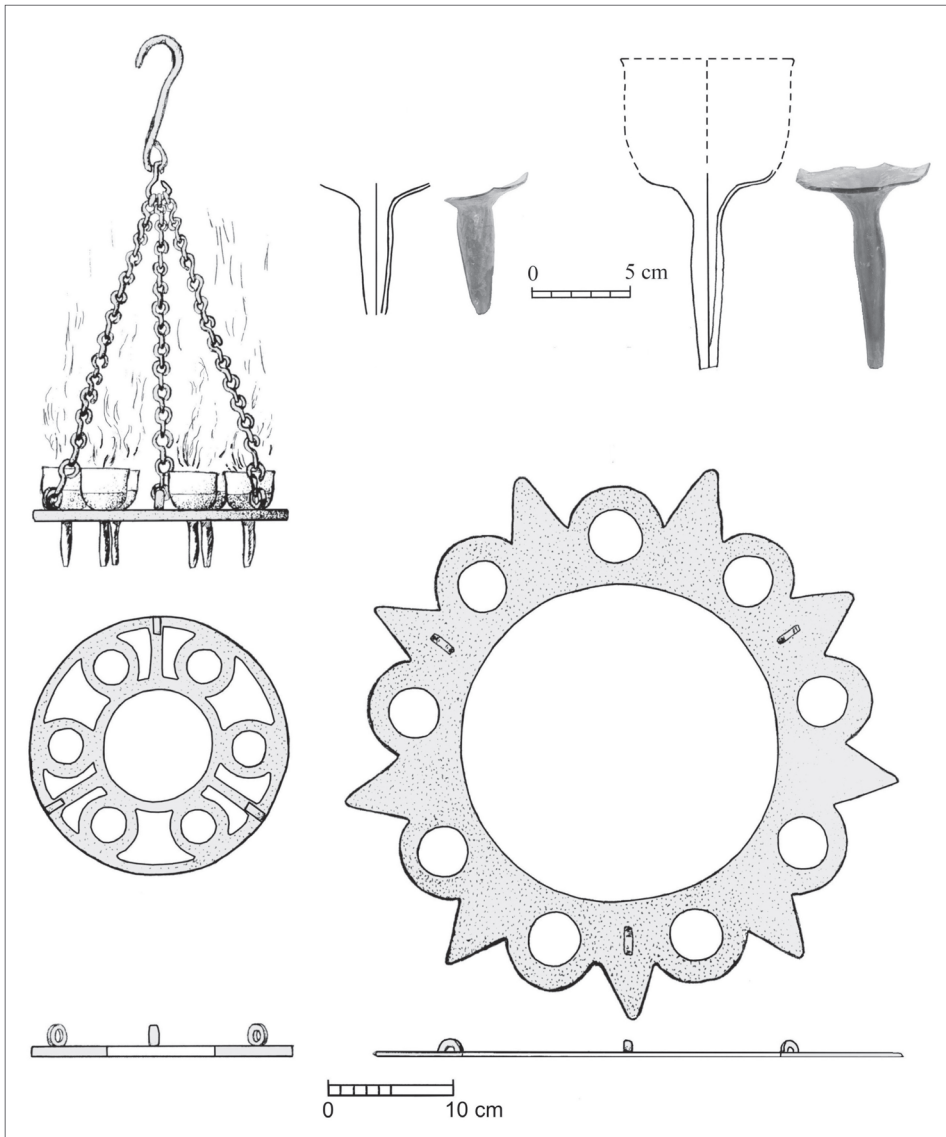


Fig. 11. Hippos. Sposób oświetlenia przy pomocy polykandelonu.  
Dwa polykandela z kościoła Północno-zachodniego.

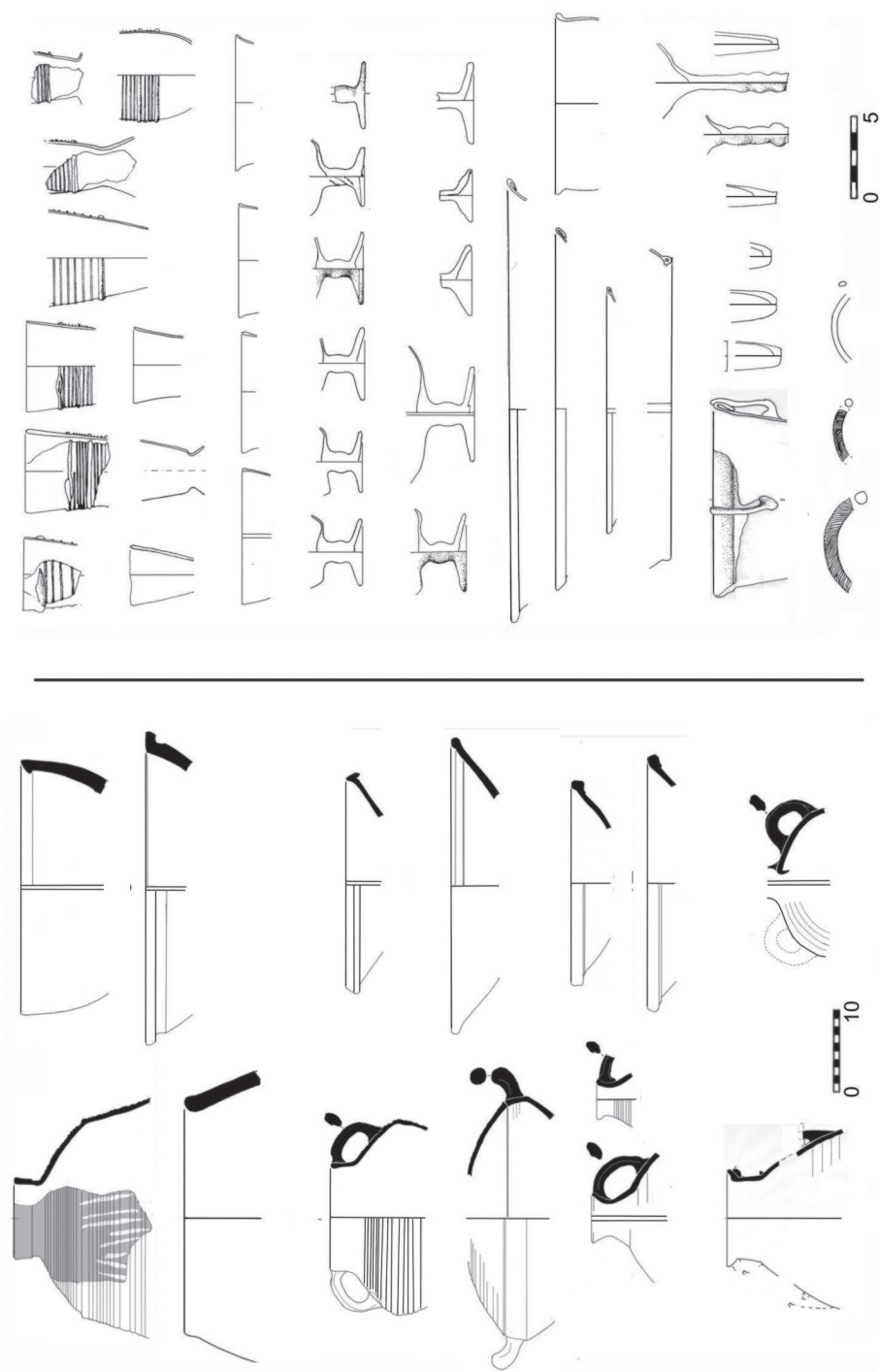


Fig. 12. Zestawienie naczyń ceramicznych (z lewej) i szklanych (z prawej) z budowli HILC 10-13, 15 (*xenodochion*) w Hippios.



Fig. 13. Kielich liturgiczny z atrium kościoła Północno-zachodniego.