

**Ryszard F. Sadowski, Bartłomiej Skowroński**

---

**Pocysterskie opactwo w Łądzie jako centrum kultury : analiza przygotowywanej oferty kulturalnej**

---

Seminare. Poszukiwania naukowe 36/1, 175-191

---

2015

Artykuł został opracowany do udostępnienia w internecie przez Muzeum Historii Polski w ramach prac podejmowanych na rzecz zapewnienia otwartego, powszechnego i trwałego dostępu do polskiego dorobku naukowego i kulturalnego. Artykuł jest umieszczony w kolekcji cyfrowej [bazhum.muzhp.pl](http://bazhum.muzhp.pl), gromadzącej zawartość polskich czasopism humanistycznych i społecznych.

Tekst jest udostępniony do wykorzystania w ramach dozwolonego użytku.

Ks. RYSZARD F. SADOWSKI SDB

Wydział Filozofii Chrześcijańskiej UKSW, Warszawa

BARTŁOMIEJ SKOWROŃSKI

Instytut Profilaktyki Społecznej i Resocjalizacji UW, Warszawa

## POCYSTERSKIE OPACTWO W ŁĄDZIE JAKO CENTRUM KULTURY. ANALIZA PRZYGOTOWYWANEJ OFERTY KULTURALNEJ

Zaprezentowana w niniejszym opracowaniu analiza nowych propozycji kulturalnych przygotowywanych dla turystów odwiedzających pocysterskie opactwo w Łądzie nad Wartą stanowi trzecią część cyklu czterech publikacji prezentujących opinie zwiedzających na temat aktualnej i przygotowywanej na przyszłość propozycji kulturalnej. Struktura niniejszego opracowania składa się z pięciu części odpowiednio prezentujących: analizę opinii respondentów na temat atrakcyjności konkretnych nowych propozycji kulturalnych; analizę opinii respondentów na temat wpływu nowych propozycji kulturalnych na liczbę zwiedzających; analizę opinii respondentów na temat wpływu poszczególnych czynników na uczestnictwo w łądzkiej ofercie kulturalnej; analizę opinii respondentów na temat atrakcyjności poszczególnych kategorii propozycji kulturalnych oraz podsumowanie. Kwestionariusz ankiety oraz metodologię badań przedstawiono w opracowaniu rozpoczynającym cykl publikacji na temat kulturalnej oferty łądzkiego klasztoru, które zostało zamieszczone w 3 numerze „Seminare” z roku 2014.

### 1. ANALIZA OPINII RESPONDENTÓW NA TEMAT ATRAKCYJNOŚCI NOWYCH PROPOZYCJI KULTURALNYCH

Jednym z pytań skierowanych do respondentów, zawartym w kwestionariuszu ankiety, było pytanie o stopień atrakcyjności nowych inicjatyw promocji kultury w opactwie łądzkim. Badane osoby były proszone o ustosunkowanie się do każdej z wymienionych inicjatyw poprzez określenie ich stopnia atrakcyjności<sup>1</sup>.

---

<sup>1</sup> Wszystkie wykresy i tabele zamieszczone w niniejszym opracowaniu oparte są o badania własne przeprowadzone w Pocysterskim Opactwie w Łądzie w dniach 4.08.2013-4.09.2013.

Tabela 1. Stopień atrakcyjności promocji: Zapoznanie się z przygotowywaną ekspozycją nowo odkrytego fresku św. Katarzyny Aleksandryjskiej i wystawą ukazującą metody i poszczególne etapy jego konserwacji.

		Częstość	Procent	Procent ważnych
Ważne	zdecydowanie niski	6	0,8	1,3
	raczej niski	7	1,0	1,6
	przeciętny	68	9,4	15,2
	raczej wysoki	183	25,2	41,0
	zdecydowanie wysoki	182	25,1	40,8
	Ogółem	446	61,5	100,0
Braki danych	Systemowe braki danych	279	38,5	
Ogółem		725	100,0	

Atrakcyjność możliwości zapoznania się z przygotowywaną ekspozycją nowo odkrytego fresku św. Katarzyny Aleksandryjskiej oceniło 446 respondentów spośród 750, aż 279 osób pominęło to pytanie i nie udzieliło żadnej odpowiedzi. Zdecydowanie wysoko oceniło tę inicjatywę 182 osób (25,1%); raczej wysoko 183 respondentów (25,2%); przeciętnie 68 osób (9,4%), raczej nisko 7 osób (1,0%) i zdecydowanie nisko tylko 6 respondentów (0,8%).

Tabela 2. Stopień atrakcyjności propozycji: Obejrzenie planowanej wystawy poświęconej osadnictwu olęderskiemu i specyficznej kulturze tego osadnictwa w okolicy Łądu.

		Częstość	Procent	Procent ważnych
Ważne	zdecydowanie niski	7	1,0	1,7
	raczej niski	11	1,5	2,6
	przeciętny	71	9,8	16,8
	raczej wysoki	160	22,1	37,9
	zdecydowanie wysoki	173	23,9	41,0
	Ogółem	422	58,2	100,0
Braki danych	Systemowe braki danych	303	41,8	
Ogółem		725	100,0	

W odniesieniu do propozycji obejrzenia wystawy poświęconej osadnictwu olęderskiemu i specyficznej kulturze tego osadnictwa w okolicy Łądu, osoby badane oceniły tę inicjatywę jako atrakcyjną. Zdecydowanie wysoki stopień atrakcyjności tej propozycji wskazały 173 osoby (23,9%); raczej wysoki stopień atrakcyjności zadeklarowało 160 respondentów (22,1%); przeciętny stopień atrakcyjności wskazało 71 osób (9,8%); raczej niski stopień atrakcyjności zadeklarowało 11 osób (1,5%), zaś zdecydowanie niski jedynie 7 osób (1,0%). W przypadku tego pytania, aż 303 osoby (41,8%) nie udzieliły jakiegokolwiek odpowiedzi.

Tabela 3. Stopień atrakcyjności propozycji: Udział w sympozjum naukowym zatytułowanym Ziemia Łądzka – ziemią gościnną na temat przybycia cystersów do Łądu oraz kolejnych fal osadnictwa w okolicach Łądu.

		Częstość	Procent	Procent ważnych
Ważne	zdecydowanie niski	7	1,0	1,9
	raczej niski	20	2,8	5,6
	przeciętny	70	9,7	19,5
	raczej wysoki	138	19,0	38,4
	zdecydowanie wysoki	124	17,1	34,5
	Ogółem	359	49,5	100,0
Braki danych	Systemowe braki danych	366	50,5	
	Ogółem	725	100,0	

Kolejna propozycja kulturalna, tj. udział w sympozjum naukowym zatytułowanym *Ziemia Łądzka – ziemią gościnną* na temat przybycia cystersów do Łądu oraz kolejnych fal osadnictwa w okolicach Łądu, w opinii respondentów również wydaje się być atrakcyjna, choć w tym przypadku większość osób badanych spośród grupy 750 osób nie udzieliła odpowiedzi (50,5%). Spośród osób, które jednak odpowiedziały na to pytanie, 124 respondentów (17,1%) zadeklarowało, iż stopień atrakcyjności tej inicjatywy jest zdecydowanie wysoki; 138 osób (19,0%) określiło, że stopień atrakcyjności jest raczej wysoki; 70 respondentów (9,7%) zadeklarowało, że stopień atrakcyjności jest przeciętny; 20 osób (2,8%), że raczej niski, zaś 7 osób (1,0%), że zdecydowanie niski.

Tabela 4. Stopień atrakcyjności propozycji: Obejrzenie planowanej wystawy archeologicznej poświęconej zabytkom odnalezionym na grodzisku Lenda.

		Częstość	Procent	Procent ważnych
Ważne	zdecydowanie niski	6	0,8	1,4
	raczej niski	10	1,4	2,4
	przeciętny	48	6,6	11,6
	raczej wysoki	171	23,6	41,3
	zdecydowanie wysoki	179	24,7	43,2
	Ogółem	414	57,1	100,0
Braki danych	Systemowe braki danych	311	42,9	
	Ogółem	725	100,0	

Atrakcyjność możliwości obejrzenia planowanej wystawy archeologicznej poświęconej zabytkom odnalezionym na grodzisku Lenda oceniło 414 respondentów spośród 750, aż 311 osób pominęło to pytanie i nie udzieliło żadnej odpowiedzi. Zdecydowanie wysoko oceniło tę inicjatywę 179 osób (24,7%); raczej wysoko 171 respondentów (23,6%); przeciętnie 48 osób (6,6%), raczej nisko 10 osób (1,4%) i zdecydowanie nisko tylko 6 respondentów (0,8%).

Tabela 5. Stopień atrakcyjności propozycji: Obejrzenie planowanej wystawy archeologicznej poświęconej zabytkom świadczącym o interregionalnych kontaktach między Wschodem i Zachodem, Północą i Południem, które przebiegały przez Łąd.

		Częstość	Procent	Procent ważnych
Ważne	zdecydowanie niski	6	0,8	1,6
	raczej niski	7	1,0	1,8
	przeciętny	65	9,0	16,8
	raczej wysoki	151	20,8	39,0
	zdecydowanie wysoki	158	21,8	40,8
	Ogółem	387	53,4	100,0
Braki danych	Systemowe braki danych	338	46,6	
Ogółem		725	100,0	

W odniesieniu do inicjatywy związanej z możliwością obejrzenia planowanej wystawy archeologicznej poświęconej zabytkom świadczącym o interregionalnych kontaktach między Wschodem i Zachodem, Północą i Południem, które przebiegały przez Łąd, osoby badane w większości oceniły tę inicjatywę jako atrakcyjną. Zdecydowanie wysoki stopień atrakcyjności tej propozycji, wskazało 158 osób (21,8%); raczej wysoki stopień atrakcyjności zadeklarowało 151 respondentów (20,8%); przeciętny stopień atrakcyjności wskazało 65 osób (9,0%); raczej niski stopień atrakcyjności zadeklarowało 7 osób (1,0%), zaś zdecydowanie niski jedynie 6 osób (0,8%). W przypadku tego pytania, aż 338 osób (46,6%) nie odpowiedziało na nie.

Tabela 6. Stopień atrakcyjności propozycji: Obejrzenie wystawy poświęconej Europejskim Szlakom Kulturowym, ze szczególnym uwzględnieniem związanych z Łądem Szlakiem Cysterskim i Szlakiem św. Jakuba.

		Częstość	Procent	Procent ważnych
Ważne	zdecydowanie niski	2	0,3	0,5
	raczej niski	12	1,7	3,0
	przeciętny	57	7,9	14,4
	raczej wysoki	158	21,8	40,0
	zdecydowanie wysoki	166	22,9	42,0
	Ogółem	395	54,5	100,0
Braki danych	Systemowe braki danych	330	45,5	
Ogółem		725	100,0	

Kolejna z inicjatyw, tj. możliwość obejrzenia wystawy poświęconej Europejskim Szlakom Kulturowym, ze szczególnym uwzględnieniem związanych z Łądem Szlakiem Cysterskim i Szlakiem św. Jakuba, w opinii respondentów, również wydaje się być atrakcyjna, choć w tym przypadku blisko połowa osób badanych spośród grupy 750 osób nie udzieliła odpowiedzi (45,5%). Spośród tych osób, które odpowiedziały na to pytanie, 166 respondentów (22,9%) zadeklarowało, iż stopień atrakcyjności tej inicjatywy jest zdecydowanie wysoki; 158 osób (21,8%) określiło, że stopień atrakcyjności jest raczej wysoki; 57 respondentów (7,9%) zadeklarowało, że stopień atrakcyjności jest przeciętny; 12 osób (1,7%), że raczej niski, zaś 2 osoby (0,3%), że zdecydowanie niski.

Tabela 7. Stopień atrakcyjności propozycji: Udział w przedstawieniu teatralnym poświęconym św. Katarzynie Aleksandryjskiej.

		Częstość	Procent	Procent ważnych
Ważne	zdecydowanie niski	5	0,7	1,4
	raczej niski	19	2,6	5,2
	Przeciętny	79	10,9	21,7
	raczej wysoki	125	17,2	34,3
	zdecydowanie wysoki	136	18,8	37,4
	Ogółem	364	50,2	100,0
Braki danych	Systemowe braki danych	361	49,8	
	Ogółem	725	100,0	

W odniesieniu do możliwości udziału w przedstawieniu teatralnym poświęconym św. Katarzynie Aleksandryjskiej, podobnie jak w poprzednich przypadkach, osoby badane w większości oceniły tę inicjatywę jako atrakcyjną. Zdecydowanie wysoki stopień atrakcyjności tej propozycji, wskazało 136 osób (18,8%); raczej wysoki stopień atrakcyjności zadeklarowało 125 respondentów (17,2%); przeciętny stopień atrakcyjności wskazało 79 osób (10,9%); raczej niski stopień atrakcyjności zadeklarowało 19 osób (2,6%), zaś zdecydowanie niski jedynie 5 osób (0,7%). W przypadku tego pytania aż 361 osób (49,8%) nie udzieliło odpowiedzi.

Tabela 8. Stopień atrakcyjności propozycji: Obejrzenie wystawy poświęconej „skarbowi biblioteki łądzkiej”.

		Częstość	Procent	Procent ważnych
Ważne	zdecydowanie niski	6	0,8	1,5
	raczej niski	16	2,2	4,0
	przeciętny	56	7,7	13,9
	raczej wysoki	138	19,0	34,2
	zdecydowanie wysoki	188	25,9	46,5
	Ogółem	404	55,7	100,0
Braki danych	Systemowe braki danych	321	44,3	
	Ogółem	725	100,0	

Atrakcyjność możliwości obejrzenia wystawy poświęconej „skarbowi biblioteki łądzkiej” oceniło 404 spośród 750 respondentów, 321 osób pominęło to pytanie i nie udzieliło żadnej odpowiedzi. Zdecydowanie wysoko oceniło tę inicjatywę 188 osób (25,9%); raczej wysoko 138 respondentów (19,0%); przeciętnie 56 osób (7,7%), raczej nisko 16 osób (2,2%) i zdecydowanie nisko tylko 6 respondentów (0,8%).

Tabela 9. Stopień atrakcyjności propozycji: Udział w sympozjum naukowym zatytułowanym *Lenda mediae aevi – średniowieczne zabytki dawnego opactwa w Łądzie, nowe odkrycia, najnowsze badania*.

		Częstość	Procent	Procent ważnych
Ważne	zdecydowanie niski	7	1,0	2,1
	raczej niski	21	2,9	6,2
	przeciętny	83	11,4	24,6
	raczej wysoki	112	15,4	33,2
	zdecydowanie wysoki	114	15,7	33,8
	Ogółem	337	46,5	100,0
Braki danych	Systemowe braki danych	388	53,5	
	Ogółem	725	100,0	

Kolejna z inicjatyw, tj. udział w symposium naukowym zatytułowanym *Lenda medii aevi – średniowieczne zabytki dawnego opactwa w Łądzie, nowe odkrycia, najnowsze badania*, w opinii respondentów, również wydaje się być atrakcyjna, jednak odpowiedzi nie udzieliło aż 388 osób spośród 750 osób badanych (53,5%). Spośród tych osób, które odpowiedziały na to pytanie, 114 respondentów (15,7%) zadeklarowało, iż stopień atrakcyjności tej inicjatywy jest zdecydowanie wysoki; 112 osób (15,4%) określiło, że stopień atrakcyjności jest raczej wysoki; 83 respondentów (11,4%) zadeklarowało, że stopień atrakcyjności jest przeciętny; 21 osób (2,9%), że raczej niski, zaś 7 osób (1,0%), że zdecydowanie niski.

Tabela 10. Stopień atrakcyjności propozycji: Korzystanie z bogatych zbiorów bibliotecznych klasztoru dzięki przystosowaniu do tego odpowiedniego pomieszczenia dla czytelników.

		Częstość	Procent	Procent ważnych
Ważne	zdecydowanie niski	5	0,7	1,3
	raczej niski	13	1,8	3,5
	przeciętny	69	9,5	18,6
	raczej wysoki	119	16,4	32,1
	zdecydowanie wysoki	165	22,8	44,5
	Ogółem	371	51,2	100,0
Braki danych	Systemowe braki danych	354	48,8	
Ogółem		725	100,0	

W odniesieniu do możliwości korzystania z bogatych zbiorów bibliotecznych klasztoru dzięki przystosowaniu do tego odpowiedniego pomieszczenia dla czytelników, osoby badane w większości oceniły tę inicjatywę jako atrakcyjną. Zdecydowanie wysoki stopień atrakcyjności tej propozycji wskazało 165 osób (22,8%); raczej wysoki stopień atrakcyjności zadeklarowało 119 respondentów (16,4%); przeciętny stopień atrakcyjności wskazało 69 osób (9,5%); raczej niski stopień atrakcyjności zadeklarowało 13 osób (1,8%), zaś zdecydowanie niski jedynie 5 osób (0,7%). W przypadku tego pytania aż 354 osób (48,8%) nie udzieliło odpowiedzi.

Reasumując, w przypadku każdej z wymienionych inicjatyw, około połowa respondentów w ogóle nie udzieliła odpowiedzi. Na podstawie udzielonych odpowiedzi można stwierdzić, że w opinii zwiedzających najbardziej atrakcyjnymi inicjatywami są: obejrzenie wystawy poświęconej „skarbowi biblioteki łądzkiej” oraz zapoznanie się z przygotowywaną ekspozycją nowo odkrytego fresku św. Katarzyny Aleksandryjskiej i wystawą ukazującą metody i poszczególne etapy jego konserwacji. Najmniej atrakcyjny wydaje się zaś udział w symposium naukowym zatytułowanym *Lenda medii aevi – średniowieczne zabytki dawnego opactwa w Łądzie, nowe odkrycia, najnowsze badania*, w tym bowiem przypadku aż 111 osób wybrało odpowiedź (zdecydowanie niski, raczej niski, bądź przeciętny).

Kolejnym krokiem w analizie danych było określenie istotności różnic w zakresie nowych inicjatyw promocji kultury z uwzględnieniem różnych kryteriów, tj. wieku, wykształcenia i miejsca zamieszkania. Różnice w zakresie oceny stopnia atrakcyjności nowych inicjatyw z uwzględnieniem kryterium wieku zostały przedstawione w poniższej tabeli. W analizie został zastosowany test Kruskalla-Walisa.

Tabela 11. Różnice w zakresie oceny stopnia atrakcyjności nowych inicjatyw promocji kultury proponowanych przez pocysterskie opactwo w Łądzie z uwzględnieniem kryterium wieku.

Inicjatywy promocji kultury	wiek	N	średnia ranga	chi-kwadrat	df	p																																																																																																																																																																																																												
Zapoznanie się z przygotowywaną ekspozycją nowoodkrytego fresku św. Katarzyny Aleksandryjskiej i wystawą ukazującą metody i poszczególne etapy jego konserwacji.	poniżej 18 lat	24	182,83	16,895	4	0,002																																																																																																																																																																																																												
	od 18 do 30 lat	77	183,66																																																																																																																																																																																																															
	od 31 do 45 lat	119	247,87																																																																																																																																																																																																															
	od 46 do 60 lat	125	225,38																																																																																																																																																																																																															
	powyżej 60 lat	101	232,50																																																																																																																																																																																																															
Ogółem	446			Obejrzenie planowanej wystawy poświęconej osadnictwu olęderskiemu i specyficznej kulturze tego osadnictwa w okolicy Łądu.	poniżej 18 lat	24	169,25	15,253	4	0,004	od 18 do 30 lat	76	177,45	od 31 do 45 lat	116	228,06	od 46 do 60 lat	111	229,07	powyżej 60 lat	95	208,65	Ogółem	422			Udział w sympozjum naukowym zatytułowanym <i>Ziemia Łądzka – ziemią gościnną</i> na temat przybycia cystersów do Łądu oraz kolejnych fal osadnictwa w okolicach Łądu.	poniżej 18 lat	22	156,00	11,277	4	0,024	od 18 do 30 lat	75	151,31	od 31 do 45 lat	96	188,22	od 46 do 60 lat	93	196,80	powyżej 60 lat	73	184,50	Ogółem	359			Obejrzenie planowanej wystawy archeologicznej poświęconej zabytkom odnalezionym na grodzisku Lenda.	poniżej 18 lat	23	182,30	7,443	4	n.i.	od 18 do 30 lat	77	192,95	od 31 do 45 lat	113	227,61	od 46 do 60 lat	113	211,48	powyżej 60 lat	88	195,88	Ogółem	414			Obejrzenie planowanej wystawy archeologicznej poświęconej zabytkom świadczącym o interregionalnych kontaktach między Wschodem i Zachodem, Północą i Południem, które przebiegały przez Łąd.	poniżej 18 lat	23	176,89	20,842	4	0,000	od 18 do 30 lat	76	154,39	od 31 do 45 lat	107	210,24	od 46 do 60 lat	103	218,62	powyżej 60 lat	78	182,85	Ogółem	387			Obejrzenie wystawy poświęconej Europejskim Szlakom Kulturowym, ze szczególnym uwzględnieniem związanych z Łądem Szlakiem Cysterskim i Szlakiem św. Jakuba.	poniżej 18 lat	22	138,64	16,384	4	0,003	od 18 do 30 lat	76	169,59	od 31 do 45 lat	102	208,44	od 46 do 60 lat	107	206,27	powyżej 60 lat	88	215,23	Ogółem	395			Udział w przedstawieniu teatralnym poświęconym św. Katarzynie Aleksandryjskiej.	poniżej 18 lat	20	155,78	13,359	4	0,010	od 18 do 30 lat	72	153,01	od 31 do 45 lat	97	205,26	od 46 do 60 lat	96	189,60	powyżej 60 lat	79	179,57	Ogółem	364			Obejrzenie wystawy poświęconej „skarbowi biblioteki łądzkiej”.	poniżej 18 lat	22	167,45	18,874	4	0,001	od 18 do 30 lat	77	160,90	od 31 do 45 lat	105	215,66	od 46 do 60 lat	110	221,33	powyżej 60 lat	90	208,29	Ogółem	404			Udział w sympozjum naukowym zatytułowanym <i>Lenda medii aevi – średniowieczne zabytki dawnego opactwa w Łądzie, nowe odkrycia, najnowsze badania</i> .	poniżej 18 lat	21	158,19	8,882	4	n.i.	od 18 do 30 lat	73	144,51	od 31 do 45 lat	88	175,71	od 46 do 60 lat	87	186,41	powyżej 60 lat	68	167,67	Ogółem	337			Korzystanie z bogatych zbiorów bibliecznych klasztoru dzięki przystosowaniu do tego odpowiedniego pomieszczenia dla czytelników.	poniżej 18 lat	21	186,14	6,915	4	n.i.	od 18 do 30 lat	75	170,79	od 31 do 45 lat	95	187,13	od 46 do 60 lat	104	205,39	powyżej 60 lat	76	173,03	Ogółem	371		
Obejrzenie planowanej wystawy poświęconej osadnictwu olęderskiemu i specyficznej kulturze tego osadnictwa w okolicy Łądu.	poniżej 18 lat	24	169,25		15,253	4	0,004																																																																																																																																																																																																											
	od 18 do 30 lat	76	177,45																																																																																																																																																																																																															
	od 31 do 45 lat	116	228,06																																																																																																																																																																																																															
	od 46 do 60 lat	111	229,07																																																																																																																																																																																																															
	powyżej 60 lat	95	208,65																																																																																																																																																																																																															
Ogółem	422			Udział w sympozjum naukowym zatytułowanym <i>Ziemia Łądzka – ziemią gościnną</i> na temat przybycia cystersów do Łądu oraz kolejnych fal osadnictwa w okolicach Łądu.	poniżej 18 lat	22	156,00	11,277	4	0,024	od 18 do 30 lat	75	151,31	od 31 do 45 lat	96	188,22	od 46 do 60 lat	93	196,80	powyżej 60 lat	73	184,50	Ogółem	359			Obejrzenie planowanej wystawy archeologicznej poświęconej zabytkom odnalezionym na grodzisku Lenda.	poniżej 18 lat	23	182,30	7,443	4	n.i.	od 18 do 30 lat	77	192,95	od 31 do 45 lat	113	227,61	od 46 do 60 lat	113	211,48	powyżej 60 lat	88	195,88	Ogółem	414			Obejrzenie planowanej wystawy archeologicznej poświęconej zabytkom świadczącym o interregionalnych kontaktach między Wschodem i Zachodem, Północą i Południem, które przebiegały przez Łąd.	poniżej 18 lat	23	176,89	20,842	4	0,000	od 18 do 30 lat	76	154,39	od 31 do 45 lat	107	210,24	od 46 do 60 lat	103	218,62	powyżej 60 lat	78	182,85	Ogółem	387			Obejrzenie wystawy poświęconej Europejskim Szlakom Kulturowym, ze szczególnym uwzględnieniem związanych z Łądem Szlakiem Cysterskim i Szlakiem św. Jakuba.	poniżej 18 lat	22	138,64	16,384	4	0,003	od 18 do 30 lat	76	169,59	od 31 do 45 lat	102	208,44	od 46 do 60 lat	107	206,27	powyżej 60 lat	88	215,23	Ogółem	395			Udział w przedstawieniu teatralnym poświęconym św. Katarzynie Aleksandryjskiej.	poniżej 18 lat	20	155,78	13,359	4	0,010	od 18 do 30 lat	72	153,01	od 31 do 45 lat	97	205,26	od 46 do 60 lat	96	189,60	powyżej 60 lat	79	179,57	Ogółem	364			Obejrzenie wystawy poświęconej „skarbowi biblioteki łądzkiej”.	poniżej 18 lat	22	167,45	18,874	4	0,001	od 18 do 30 lat	77	160,90	od 31 do 45 lat	105	215,66	od 46 do 60 lat	110	221,33	powyżej 60 lat	90	208,29	Ogółem	404			Udział w sympozjum naukowym zatytułowanym <i>Lenda medii aevi – średniowieczne zabytki dawnego opactwa w Łądzie, nowe odkrycia, najnowsze badania</i> .	poniżej 18 lat	21	158,19	8,882	4	n.i.	od 18 do 30 lat	73	144,51	od 31 do 45 lat	88	175,71	od 46 do 60 lat	87	186,41	powyżej 60 lat	68	167,67	Ogółem	337			Korzystanie z bogatych zbiorów bibliecznych klasztoru dzięki przystosowaniu do tego odpowiedniego pomieszczenia dla czytelników.	poniżej 18 lat	21	186,14	6,915	4	n.i.	od 18 do 30 lat	75	170,79	od 31 do 45 lat	95	187,13	od 46 do 60 lat	104	205,39	powyżej 60 lat	76	173,03	Ogółem	371																									
Udział w sympozjum naukowym zatytułowanym <i>Ziemia Łądzka – ziemią gościnną</i> na temat przybycia cystersów do Łądu oraz kolejnych fal osadnictwa w okolicach Łądu.	poniżej 18 lat	22	156,00		11,277	4	0,024																																																																																																																																																																																																											
	od 18 do 30 lat	75	151,31																																																																																																																																																																																																															
	od 31 do 45 lat	96	188,22																																																																																																																																																																																																															
	od 46 do 60 lat	93	196,80																																																																																																																																																																																																															
	powyżej 60 lat	73	184,50																																																																																																																																																																																																															
Ogółem	359			Obejrzenie planowanej wystawy archeologicznej poświęconej zabytkom odnalezionym na grodzisku Lenda.	poniżej 18 lat	23	182,30	7,443	4	n.i.	od 18 do 30 lat	77	192,95	od 31 do 45 lat	113	227,61	od 46 do 60 lat	113	211,48	powyżej 60 lat	88	195,88	Ogółem	414			Obejrzenie planowanej wystawy archeologicznej poświęconej zabytkom świadczącym o interregionalnych kontaktach między Wschodem i Zachodem, Północą i Południem, które przebiegały przez Łąd.	poniżej 18 lat	23	176,89	20,842	4	0,000	od 18 do 30 lat	76	154,39	od 31 do 45 lat	107	210,24	od 46 do 60 lat	103	218,62	powyżej 60 lat	78	182,85	Ogółem	387			Obejrzenie wystawy poświęconej Europejskim Szlakom Kulturowym, ze szczególnym uwzględnieniem związanych z Łądem Szlakiem Cysterskim i Szlakiem św. Jakuba.	poniżej 18 lat	22	138,64	16,384	4	0,003	od 18 do 30 lat	76	169,59	od 31 do 45 lat	102	208,44	od 46 do 60 lat	107	206,27	powyżej 60 lat	88	215,23	Ogółem	395			Udział w przedstawieniu teatralnym poświęconym św. Katarzynie Aleksandryjskiej.	poniżej 18 lat	20	155,78	13,359	4	0,010	od 18 do 30 lat	72	153,01	od 31 do 45 lat	97	205,26	od 46 do 60 lat	96	189,60	powyżej 60 lat	79	179,57	Ogółem	364			Obejrzenie wystawy poświęconej „skarbowi biblioteki łądzkiej”.	poniżej 18 lat	22	167,45	18,874	4	0,001	od 18 do 30 lat	77	160,90	od 31 do 45 lat	105	215,66	od 46 do 60 lat	110	221,33	powyżej 60 lat	90	208,29	Ogółem	404			Udział w sympozjum naukowym zatytułowanym <i>Lenda medii aevi – średniowieczne zabytki dawnego opactwa w Łądzie, nowe odkrycia, najnowsze badania</i> .	poniżej 18 lat	21	158,19	8,882	4	n.i.	od 18 do 30 lat	73	144,51	od 31 do 45 lat	88	175,71	od 46 do 60 lat	87	186,41	powyżej 60 lat	68	167,67	Ogółem	337			Korzystanie z bogatych zbiorów bibliecznych klasztoru dzięki przystosowaniu do tego odpowiedniego pomieszczenia dla czytelników.	poniżej 18 lat	21	186,14	6,915	4	n.i.	od 18 do 30 lat	75	170,79	od 31 do 45 lat	95	187,13	od 46 do 60 lat	104	205,39	powyżej 60 lat	76	173,03	Ogółem	371																																																
Obejrzenie planowanej wystawy archeologicznej poświęconej zabytkom odnalezionym na grodzisku Lenda.	poniżej 18 lat	23	182,30		7,443	4	n.i.																																																																																																																																																																																																											
	od 18 do 30 lat	77	192,95																																																																																																																																																																																																															
	od 31 do 45 lat	113	227,61																																																																																																																																																																																																															
	od 46 do 60 lat	113	211,48																																																																																																																																																																																																															
	powyżej 60 lat	88	195,88																																																																																																																																																																																																															
Ogółem	414			Obejrzenie planowanej wystawy archeologicznej poświęconej zabytkom świadczącym o interregionalnych kontaktach między Wschodem i Zachodem, Północą i Południem, które przebiegały przez Łąd.	poniżej 18 lat	23	176,89	20,842	4	0,000	od 18 do 30 lat	76	154,39	od 31 do 45 lat	107	210,24	od 46 do 60 lat	103	218,62	powyżej 60 lat	78	182,85	Ogółem	387			Obejrzenie wystawy poświęconej Europejskim Szlakom Kulturowym, ze szczególnym uwzględnieniem związanych z Łądem Szlakiem Cysterskim i Szlakiem św. Jakuba.	poniżej 18 lat	22	138,64	16,384	4	0,003	od 18 do 30 lat	76	169,59	od 31 do 45 lat	102	208,44	od 46 do 60 lat	107	206,27	powyżej 60 lat	88	215,23	Ogółem	395			Udział w przedstawieniu teatralnym poświęconym św. Katarzynie Aleksandryjskiej.	poniżej 18 lat	20	155,78	13,359	4	0,010	od 18 do 30 lat	72	153,01	od 31 do 45 lat	97	205,26	od 46 do 60 lat	96	189,60	powyżej 60 lat	79	179,57	Ogółem	364			Obejrzenie wystawy poświęconej „skarbowi biblioteki łądzkiej”.	poniżej 18 lat	22	167,45	18,874	4	0,001	od 18 do 30 lat	77	160,90	od 31 do 45 lat	105	215,66	od 46 do 60 lat	110	221,33	powyżej 60 lat	90	208,29	Ogółem	404			Udział w sympozjum naukowym zatytułowanym <i>Lenda medii aevi – średniowieczne zabytki dawnego opactwa w Łądzie, nowe odkrycia, najnowsze badania</i> .	poniżej 18 lat	21	158,19	8,882	4	n.i.	od 18 do 30 lat	73	144,51	od 31 do 45 lat	88	175,71	od 46 do 60 lat	87	186,41	powyżej 60 lat	68	167,67	Ogółem	337			Korzystanie z bogatych zbiorów bibliecznych klasztoru dzięki przystosowaniu do tego odpowiedniego pomieszczenia dla czytelników.	poniżej 18 lat	21	186,14	6,915	4	n.i.	od 18 do 30 lat	75	170,79	od 31 do 45 lat	95	187,13	od 46 do 60 lat	104	205,39	powyżej 60 lat	76	173,03	Ogółem	371																																																																							
Obejrzenie planowanej wystawy archeologicznej poświęconej zabytkom świadczącym o interregionalnych kontaktach między Wschodem i Zachodem, Północą i Południem, które przebiegały przez Łąd.	poniżej 18 lat	23	176,89		20,842	4	0,000																																																																																																																																																																																																											
	od 18 do 30 lat	76	154,39																																																																																																																																																																																																															
	od 31 do 45 lat	107	210,24																																																																																																																																																																																																															
	od 46 do 60 lat	103	218,62																																																																																																																																																																																																															
	powyżej 60 lat	78	182,85																																																																																																																																																																																																															
Ogółem	387			Obejrzenie wystawy poświęconej Europejskim Szlakom Kulturowym, ze szczególnym uwzględnieniem związanych z Łądem Szlakiem Cysterskim i Szlakiem św. Jakuba.	poniżej 18 lat	22	138,64	16,384	4	0,003	od 18 do 30 lat	76	169,59	od 31 do 45 lat	102	208,44	od 46 do 60 lat	107	206,27	powyżej 60 lat	88	215,23	Ogółem	395			Udział w przedstawieniu teatralnym poświęconym św. Katarzynie Aleksandryjskiej.	poniżej 18 lat	20	155,78	13,359	4	0,010	od 18 do 30 lat	72	153,01	od 31 do 45 lat	97	205,26	od 46 do 60 lat	96	189,60	powyżej 60 lat	79	179,57	Ogółem	364			Obejrzenie wystawy poświęconej „skarbowi biblioteki łądzkiej”.	poniżej 18 lat	22	167,45	18,874	4	0,001	od 18 do 30 lat	77	160,90	od 31 do 45 lat	105	215,66	od 46 do 60 lat	110	221,33	powyżej 60 lat	90	208,29	Ogółem	404			Udział w sympozjum naukowym zatytułowanym <i>Lenda medii aevi – średniowieczne zabytki dawnego opactwa w Łądzie, nowe odkrycia, najnowsze badania</i> .	poniżej 18 lat	21	158,19	8,882	4	n.i.	od 18 do 30 lat	73	144,51	od 31 do 45 lat	88	175,71	od 46 do 60 lat	87	186,41	powyżej 60 lat	68	167,67	Ogółem	337			Korzystanie z bogatych zbiorów bibliecznych klasztoru dzięki przystosowaniu do tego odpowiedniego pomieszczenia dla czytelników.	poniżej 18 lat	21	186,14	6,915	4	n.i.	od 18 do 30 lat	75	170,79	od 31 do 45 lat	95	187,13	od 46 do 60 lat	104	205,39	powyżej 60 lat	76	173,03	Ogółem	371																																																																																														
Obejrzenie wystawy poświęconej Europejskim Szlakom Kulturowym, ze szczególnym uwzględnieniem związanych z Łądem Szlakiem Cysterskim i Szlakiem św. Jakuba.	poniżej 18 lat	22	138,64		16,384	4	0,003																																																																																																																																																																																																											
	od 18 do 30 lat	76	169,59																																																																																																																																																																																																															
	od 31 do 45 lat	102	208,44																																																																																																																																																																																																															
	od 46 do 60 lat	107	206,27																																																																																																																																																																																																															
	powyżej 60 lat	88	215,23																																																																																																																																																																																																															
Ogółem	395			Udział w przedstawieniu teatralnym poświęconym św. Katarzynie Aleksandryjskiej.	poniżej 18 lat	20	155,78	13,359	4	0,010	od 18 do 30 lat	72	153,01	od 31 do 45 lat	97	205,26	od 46 do 60 lat	96	189,60	powyżej 60 lat	79	179,57	Ogółem	364			Obejrzenie wystawy poświęconej „skarbowi biblioteki łądzkiej”.	poniżej 18 lat	22	167,45	18,874	4	0,001	od 18 do 30 lat	77	160,90	od 31 do 45 lat	105	215,66	od 46 do 60 lat	110	221,33	powyżej 60 lat	90	208,29	Ogółem	404			Udział w sympozjum naukowym zatytułowanym <i>Lenda medii aevi – średniowieczne zabytki dawnego opactwa w Łądzie, nowe odkrycia, najnowsze badania</i> .	poniżej 18 lat	21	158,19	8,882	4	n.i.	od 18 do 30 lat	73	144,51	od 31 do 45 lat	88	175,71	od 46 do 60 lat	87	186,41	powyżej 60 lat	68	167,67	Ogółem	337			Korzystanie z bogatych zbiorów bibliecznych klasztoru dzięki przystosowaniu do tego odpowiedniego pomieszczenia dla czytelników.	poniżej 18 lat	21	186,14	6,915	4	n.i.	od 18 do 30 lat	75	170,79	od 31 do 45 lat	95	187,13	od 46 do 60 lat	104	205,39	powyżej 60 lat	76	173,03	Ogółem	371																																																																																																																					
Udział w przedstawieniu teatralnym poświęconym św. Katarzynie Aleksandryjskiej.	poniżej 18 lat	20	155,78		13,359	4	0,010																																																																																																																																																																																																											
	od 18 do 30 lat	72	153,01																																																																																																																																																																																																															
	od 31 do 45 lat	97	205,26																																																																																																																																																																																																															
	od 46 do 60 lat	96	189,60																																																																																																																																																																																																															
	powyżej 60 lat	79	179,57																																																																																																																																																																																																															
Ogółem	364			Obejrzenie wystawy poświęconej „skarbowi biblioteki łądzkiej”.	poniżej 18 lat	22	167,45	18,874	4	0,001	od 18 do 30 lat	77	160,90	od 31 do 45 lat	105	215,66	od 46 do 60 lat	110	221,33	powyżej 60 lat	90	208,29	Ogółem	404			Udział w sympozjum naukowym zatytułowanym <i>Lenda medii aevi – średniowieczne zabytki dawnego opactwa w Łądzie, nowe odkrycia, najnowsze badania</i> .	poniżej 18 lat	21	158,19	8,882	4	n.i.	od 18 do 30 lat	73	144,51	od 31 do 45 lat	88	175,71	od 46 do 60 lat	87	186,41	powyżej 60 lat	68	167,67	Ogółem	337			Korzystanie z bogatych zbiorów bibliecznych klasztoru dzięki przystosowaniu do tego odpowiedniego pomieszczenia dla czytelników.	poniżej 18 lat	21	186,14	6,915	4	n.i.	od 18 do 30 lat	75	170,79	od 31 do 45 lat	95	187,13	od 46 do 60 lat	104	205,39	powyżej 60 lat	76	173,03	Ogółem	371																																																																																																																																												
Obejrzenie wystawy poświęconej „skarbowi biblioteki łądzkiej”.	poniżej 18 lat	22	167,45		18,874	4	0,001																																																																																																																																																																																																											
	od 18 do 30 lat	77	160,90																																																																																																																																																																																																															
	od 31 do 45 lat	105	215,66																																																																																																																																																																																																															
	od 46 do 60 lat	110	221,33																																																																																																																																																																																																															
	powyżej 60 lat	90	208,29																																																																																																																																																																																																															
Ogółem	404			Udział w sympozjum naukowym zatytułowanym <i>Lenda medii aevi – średniowieczne zabytki dawnego opactwa w Łądzie, nowe odkrycia, najnowsze badania</i> .	poniżej 18 lat	21	158,19	8,882	4	n.i.	od 18 do 30 lat	73	144,51	od 31 do 45 lat	88	175,71	od 46 do 60 lat	87	186,41	powyżej 60 lat	68	167,67	Ogółem	337			Korzystanie z bogatych zbiorów bibliecznych klasztoru dzięki przystosowaniu do tego odpowiedniego pomieszczenia dla czytelników.	poniżej 18 lat	21	186,14	6,915	4	n.i.	od 18 do 30 lat	75	170,79	od 31 do 45 lat	95	187,13	od 46 do 60 lat	104	205,39	powyżej 60 lat	76	173,03	Ogółem	371																																																																																																																																																																			
Udział w sympozjum naukowym zatytułowanym <i>Lenda medii aevi – średniowieczne zabytki dawnego opactwa w Łądzie, nowe odkrycia, najnowsze badania</i> .	poniżej 18 lat	21	158,19		8,882	4	n.i.																																																																																																																																																																																																											
	od 18 do 30 lat	73	144,51																																																																																																																																																																																																															
	od 31 do 45 lat	88	175,71																																																																																																																																																																																																															
	od 46 do 60 lat	87	186,41																																																																																																																																																																																																															
	powyżej 60 lat	68	167,67																																																																																																																																																																																																															
Ogółem	337			Korzystanie z bogatych zbiorów bibliecznych klasztoru dzięki przystosowaniu do tego odpowiedniego pomieszczenia dla czytelników.	poniżej 18 lat	21	186,14	6,915	4	n.i.	od 18 do 30 lat	75	170,79	od 31 do 45 lat	95	187,13	od 46 do 60 lat	104	205,39	powyżej 60 lat	76	173,03	Ogółem	371																																																																																																																																																																																										
Korzystanie z bogatych zbiorów bibliecznych klasztoru dzięki przystosowaniu do tego odpowiedniego pomieszczenia dla czytelników.	poniżej 18 lat	21	186,14		6,915	4	n.i.																																																																																																																																																																																																											
	od 18 do 30 lat	75	170,79																																																																																																																																																																																																															
	od 31 do 45 lat	95	187,13																																																																																																																																																																																																															
	od 46 do 60 lat	104	205,39																																																																																																																																																																																																															
	powyżej 60 lat	76	173,03																																																																																																																																																																																																															
Ogółem	371																																																																																																																																																																																																																	



Różnice statystycznie istotne między grupami wyróżnionymi z uwzględnieniem kryterium wieku, w ocenie stopnia atrakcyjności nowych inicjatyw, proponowanych przez opactwo w Łądzie, wystąpiły w przypadku następujących inicjatyw:

- Zapoznanie się z przygotowywaną ekspozycją nowo odkrytego fresku św. Katarzyny Aleksandryjskiej i wystawą ukazującą metody i poszczególne etapy jego konserwacji,  $\chi^2=16,895$ ,  $df=4$ ,  $p<0,01$ . Różnice ujawniły się między osobami w wieku poniżej 18 roku życia, a osobami w wieku od 31 do 45 roku życia, które istotnie wyżej oceniły atrakcyjność omawianej inicjatywy promocji kultury;

- Obejrzenie planowanej wystawy poświęconej osadnictwu ołęderskiemu i specyficznej kulturze tego osadnictwa w okolicy Łądu  $\chi^2=15,253$ ,  $df=4$ ,  $p<0,01$ . Osoby w wieku poniżej 18 roku życia istotnie niżej oceniły atrakcyjność planowanej wystawy w porównaniu z osobami w wieku 46-60 lat i osobami w wieku 31-45 lat;

- Udział w sympozjum naukowym zatytułowanym *Ziemia Łądzka – ziemią gościnną* na temat przybycia cystersów do Łądu oraz kolejnych fal osadnictwa w okolicach Łądu  $\chi^2=11,277$ ,  $df=4$ ,  $p<0,05$ . Grupa osób w wieku 46-60 istotnie wyżej ocenia atrakcyjność sympozjum naukowego, aniżeli osoby w wieku 18-30 lat;

- Obejrzenie planowanej wystawy archeologicznej poświęconej zabytkom świadczącym o interregionalnych kontaktach między Wschodem i Zachodem, Północą i Południem, które przebiegały przez Łąd  $\chi^2=10,842$ ,  $df=4$ ,  $p<0,001$ . Osoby w wieku 46-60 istotnie wyżej oceniają atrakcyjność planowanej wystawy, aniżeli osoby w wieku 18-30 lat;

- Obejrzenie wystawy poświęconej Europejskim Szlakom Kulturowym, ze szczególnym uwzględnieniem związanych z Łądem Szlakiem Cysterskim i Szlakiem św. Jakuba  $\chi^2=16,384$ ,  $df=4$ ,  $p<0,01$ . Grupa osób w wieku pow. 60 roku życia istotnie wyżej ocenia atrakcyjność omawianej wystawy, aniżeli osoby w wieku poniżej 18 roku życia;

- Udział w przedstawieniu teatralnym poświęconym św. Katarzynie Aleksandryjskiej  $\chi^2=13,359$ ,  $df=4$ ,  $p<0,05$ . Osoby w wieku 31-46 lat istotnie wyżej oceniają atrakcyjność przedstawienia teatralnego, aniżeli osoby w wieku 18-30 lat oraz poniżej 18 roku życia;

- Obejrzenie wystawy poświęconej „skarbowi biblioteki łądzkiej”  $\chi^2=18,874$ ,  $df=4$ ,  $p<0,01$ . Grupa osób w wieku 46-60 lat istotnie wyżej ocenia atrakcyjność omawianej wystawy, aniżeli osoby w wieku 18-30 lat.

Reasumując, wiek różnicuje osoby badane pod względem oceny stopnia atrakcyjności poszczególnych nowych inicjatyw promocji kultury, choć warto zaznaczyć, że różnice statystycznie istotne nie wystąpiły w przypadku oceny stopnia atrakcyjności każdej z inicjatyw. Można zaobserwować tendencję, iż poszczególne inicjatywy są mniej atrakcyjne dla osób młodych. Warto więc zastanowić się nad innymi ofertami, które bardziej zainteresowałyby młodzież.

Różnice w zakresie oceny stopnia atrakcyjności nowych inicjatyw promocji kultury proponowanych przez pocysterskie opactwo w Łądzie z uwzględnieniem kryterium miejsca zamieszkania zostały przedstawione w poniższej tabeli. W analizie statystycznej został zastosowany test U Manna-Whitney'a.

Tabela 12. Różnice w zakresie oceny stopnia atrakcyjności nowych inicjatyw promocji kultury proponowanych przez pocysterskie opactwo w Łądzie z uwzględnieniem kryterium miejsca zamieszkania.

Inicjatywy promocji kultury	rodzaj grupy	N	średnia ranga	U Manna Whitney'a	z	P
Zapoznanie się z przygotowywaną ekspozycją nowoodkrytego fresku św. Katarzyny Aleksandryjskiej i wystawą ukazującą metody i poszczególne etapy jego konserwacji.	mieszkańcy Łądu	165	193,59	18247,50	-4,051	0,000
	osoby przyjezdne	281	241,06			
	Ogółem	446				
Obejrzenie planowanej wystawy poświęconej osadnictwu olęderskiemu i specyficznej kulturze tego osadnictwa w okolicy Łądu.	mieszkańcy Łądu	164	205,30	20139,00	-,892	n.i.
	osoby przyjezdne	258	215,44			
	Ogółem	422				
Udział w sympozjum naukowym zatytułowanym <i>Ziemia Łądzka – ziemią gościnną</i> na temat przybycia cystersów do Łądu oraz kolejnych fal osadnictwa w okolicach Łądu.	mieszkańcy Łądu	156	186,70	14789,00	-1,134	n.i.
	osoby przyjezdne	203	174,85			
	Ogółem	359				
Obejrzenie planowanej wystawy archeologicznej poświęconej zabytkom odnalezionym na grodzisku Lenda.	mieszkańcy Łądu	165	204,21	19999,00	-,495	n.i.
	osoby przyjezdne	249	209,68			
	Ogółem	414				
Obejrzenie planowanej wystawy archeologicznej poświęconej zabytkom świadczącym o interregionalnych kontaktach między Wschodem i Zachodem, Północą i Południem, które przechodziły przez Łąd.	mieszkańcy Łądu	160	184,50	16640,50	-1,505	n.i.
	osoby przyjezdne	227	200,69			
	Ogółem	387				
Obejrzenie wystawy poświęconej Europejskim Szlakom Kulturowym, ze szczególnym uwzględnieniem związanych z Łądem Szlakiem Cysterskim i Szlakiem św. Jakuba.	mieszkańcy Łądu	153	181,05	15919,50	-2,532	0,011
	osoby przyjezdne	242	208,72			
	Ogółem	395				
Udział w przedstawieniu teatralnym poświęconym św. Katarzynie Aleksandryjskiej.	mieszkańcy Łądu	150	176,05	15082,00	-1,034	n.i.
	osoby przyjezdne	214	187,02			
	Ogółem	364				
Obejrzenie wystawy poświęconej „skarbom biblioteki łądzkiej”.	mieszkańcy Łądu	170	206,51	19209,00	-,635	n.i.
	osoby przyjezdne	234	199,59			
	Ogółem	404				
Udział w sympozjum naukowym zatytułowanym <i>Lenda medii aevi – średniowieczne zabytki dawnego opactwa w Łądzie, nowe odkrycia, najnowsze badania.</i>	mieszkańcy Łądu	148	171,08	13678,00	-,364	n.i.
	osoby przyjezdne	189	167,37			
	Ogółem	337				
Korzystanie z bogatych zbiorów bibliotecznych klasztoru dzięki przystosowaniu do tego odpowiedniego pomieszczenia dla czytelników.	mieszkańcy Łądu	157	190,48	16096,00	-,737	n.i.
	osoby przyjezdne	214	182,71			
	Ogółem	371				

Zastosowanie testu U Manna-Whitney'a pozwoliło stwierdzić, że różnice w ocenie stopnia atrakcyjności nowych inicjatyw promocji kultury proponowanych przez pocysterskie opactwo w Łądzie z uwzględnieniem kryterium miejsca zamieszkania, wystąpiły jedynie w przypadku dwóch inicjatyw: zapoznanie się z przygotowywaną ekspozycją nowo odkrytego fresku św. Katarzyny Aleksandryjskiej i wystawą ukazującą metody i poszczególne etapy jego konserwacji ( $U=18247,5$ ,  $p<0,001$ ) oraz obejrzenie

nie wystawy poświęconej Europejskim Szlakom Kulturowym, ze szczególnym uwzględnieniem związanych z Łądem Szlakiem Cysterskim i Szlakiem św. Jakuba ( $U=15919,50$ ,  $p<0,05$ ). W obu przypadkach to osoby przyjezdne oceniają stopień atrakcyjności dwóch w/w inicjatyw, jako istotnie wyższy, aniżeli mieszkańcy Łądu.

Reasumując, warto dodać, że w przypadku większości inicjatyw, miejsce zamieszkania nie różnicuje grup wyróżnionych z uwzględnieniem kryterium miejsca zamieszkania.

Różnice w zakresie oceny stopnia atrakcyjności nowych inicjatyw promocji kultury proponowanych przez pocysterskie opactwo w Łądzie z uwzględnieniem kryterium wykształcenia zostały przedstawione w poniższej tabeli. W analizie został zastosowany test Kruskala-Walisa.

Tabela 13. Różnice w zakresie oceny stopnia atrakcyjności nowych inicjatyw promocji kultury proponowanych przez pocysterskie opactwo w Łądzie z uwzględnieniem kryterium wykształcenia

	wykształcenie	N	średnia ranga	chi-kwadrat	df	p
Zapoznanie się z przygotowywaną ekspozycją nowoodkrytego fresku św. Katarzyny Aleksandryjskiej i wystawą ukazującą metody i poszczególne etapy jego konserwacji.	podstawowe	19	211,84	2,768	5	n.i.
	gimnazjalne	27	218,56			
	zasadnicze zawodowe	63	225,24			
	średnie	148	213,18			
	licencjat	18	219,25			
	wyższe	171	234,32			
	Ogółem	446				
Obejrzenie planowanej wystawy poświęconej osadnictwu ołederskiemu i specyficznej kulturze tego osadnictwa w okolicy Łądu.	podstawowe	19	182,97	9,342	5	n.i.
	gimnazjalne	22	179,32			
	zasadnicze zawodowe	56	218,61			
	średnie	138	201,20			
	licencjat	18	180,08			
	wyższe	169	228,30			
	Ogółem	422				
Udział w sympozjum naukowym zatytułowanym <i>Ziemia Łądzka – ziemia gościnną</i> na temat przybycia cystersów do Łądu oraz kolejnych fal osadnictwa w okolicach Łądu.	podstawowe	14	183,57	11,751	5	0,038
	gimnazjalne	21	130,33			
	zasadnicze zawodowe	45	194,80			
	średnie	121	184,33			
	licencjat	16	126,38			
	wyższe	142	184,65			
	Ogółem	359				
Obejrzenie planowanej wystawy archeologicznej poświęconej zabytkom odnalezionym na grodzisku Lenda.	podstawowe	18	196,17	5,982	5	n.i.
	gimnazjalne	20	164,55			
	zasadnicze zawodowe	54	228,56			
	Średnie	134	200,91			
	licencjat	20	213,75			
	wyższe	168	211,57			
	Ogółem	414				
Obejrzenie planowanej wystawy archeologicznej poświęconej zabytkom świadczącym o interregionalnych kontaktach między Wschodem i Zachodem, Północą i Południem, które przechodziły przez Łądu.	podstawowe	15	180,80	8,973	5	n.i.
	gimnazjalne	20	148,35			
	zasadnicze zawodowe	52	195,30			
	Średnie	124	182,45			
	licencjat	17	198,56			
	wyższe	159	209,08			
	Ogółem	387				
Obejrzenie wystawy poświęconej Europejskim Szlakom Kulturowym, ze szczególnym uwzględnieniem związanych z Łądem Szlakiem Cysterskim i Szlakiem św. Jakuba.	podstawowe	16	175,50	9,252	5	n.i.
	gimnazjalne	23	171,13			
	zasadnicze zawodowe	51	200,74			
	Średnie	122	184,38			
	licencjat	18	178,69			
	wyższe	165	215,26			
	Ogółem	395				

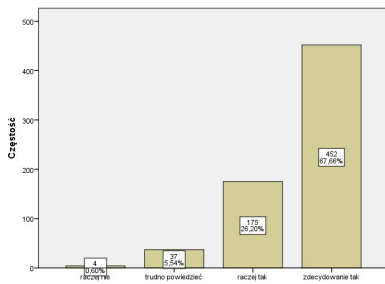
	wykształcenie	N	średnia ranga	chi-kwadrat	df	p
Udział w przedstawieniu teatralnym poświęconym św. Katarzynie Aleksandryjskiej.	podstawowe	16	165,47	2,743	5	n.i.
	gimnazjalne	21	177,83			
	zasadnicze zawodowe	47	183,43			
	średnie	126	182,23			
	licencjat	19	153,53			
	wyższe	135	189,25			
	Ogółem	364				
Obejrzenie wystawy poświęconej „skarbowi biblioteki łądzkiej”.	podstawowe	18	178,56	5,199	5	n.i.
	gimnazjalne	21	166,17			
	zasadnicze zawodowe	56	211,39			
	średnie	128	201,98			
	licencjat	19	180,13			
	wyższe	162	209,83			
	Ogółem	404				
Udział w sympozjum naukowym zatytułowanym <i>Lenda medii aevi – średniowieczne zabytki dawnego opactwa w Łądzie, nowe odkrycia, najnowsze badania.</i>	podstawowe	14	165,71	7,916	5	n.i.
	gimnazjalne	18	142,33			
	zasadnicze zawodowe	36	181,04			
	średnie	116	162,95			
	licencjat	15	124,07			
	wyższe	138	179,64			
	Ogółem	337				
Korzystanie z bogatych zbiorów bibliotecznych klasztoru dzięki przystosowaniu do tego odpowiedniego pomieszczenia dla czytelników.	podstawowe	16	168,31	1,289	5	n.i.
	gimnazjalne	20	185,70			
	zasadnicze zawodowe	46	190,54			
	średnie	130	181,92			
	licencjat	18	178,78			
	wyższe	141	191,25			
	Ogółem	371				

Różnice statystycznie istotne między grupami wyróżnionymi z uwzględnieniem kryterium wykształcenia, w ocenie stopnia atrakcyjności nowych inicjatyw, proponowanych przez opactwo w Łądzie, wystąpiły jedynie w przypadku inicjatywy związanej z udziałem w sympozjum naukowym zatytułowanym *Ziemia Łądzka – ziemią gościnną*  $\chi^2=11,751$ ,  $df=5$ ,  $p<0,05$ . Analiza statystyczna ujawniła różnice między osobami z wykształceniem zawodowym a osobami z wykształceniem na poziomie licencjackim, to osoby z wykształceniem zawodowym istotnie wyżej oceniają stopień atrakcyjności omawianej inicjatywy.

Reasumując, wykształcenie zasadniczo nie jest czynnikiem różnicującym ocenę stopnia atrakcyjności nowych inicjatyw promocji kultury w opactwie Łądzkim.

## 2. ANALIZA OPINII RESPONDENTÓW NA TEMAT WPŁYWU NOWYCH PROPOZYCJI KULTURALNYCH NA LICZBĘ ZWIEDZAJĄCYCH

Jednym z zasadniczych celów przeprowadzonych w Łądzie badań było udzielenie odpowiedzi na pytanie, czy zaproponowanie nowych wydarzeń kulturalnych wpłynie na wzrost liczby uczestników? Respondenci jednoznacznie ocenili, że nowe inicjatywy kulturalne wpłyną na wzrost liczby zwiedzających, szczególnie ich ocen prezentuje poniższy wykres.

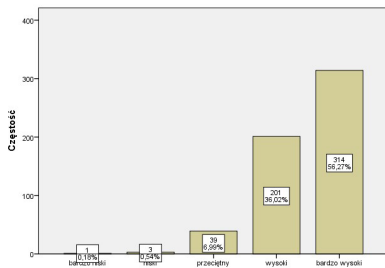


Wykres nr 1. Wzrost liczby organizowanych wydarzeń kulturalnych a wzrost liczby uczestników w opinii osób badanych.

Na pytanie to aż 668 respondentów (92,1%) udzieliło odpowiedzi, spośród których 452 osoby (62,3%) zadeklarowały, że nowe wydarzenia kulturalne zdecydowanie wpłyną na wzrost liczby zwiedzających; 175 respondentów (24,1%) stwierdziło, że raczej wpłyną na wzrost liczby zwiedzających; 37 osób (5,1%) wybrało opcję „trudno powiedzieć”, zaś 4 osoby (0,6%) oceniły, że nowe propozycje kulturalne raczej nie wpłyną na wzrost liczby zwiedzających pocysterskie opactwo w Łądzie.

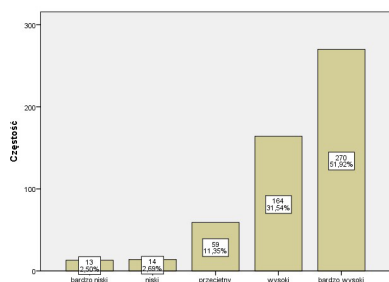
### 3. ANALIZA OPINII RESPONDENTÓW NA TEMAT WPŁYWU POSZCZEGÓLNYCH CZYNNIKÓW NA UCZESTNICTWO W ŁĄDZKIEJ OFERCIE KULTURALNEJ

Respondenci zostali poproszeni o określenie stopnia ważności poszczególnych czynników dla uczestnictwa w ofercie kulturalnej proponowanej w łądzkim klasztorze. Kafeteria odpowiedzi zawierała takie czynniki, jak: różnorodność oferty; brak opłat; dobra promocja i informacja; koncentracja na konkretnej, wąskiej grupie odbiorców; otwartość na szeroką i różnorodną grupę odbiorców; potrzeba rozwoju własnych zainteresowań; chęć poznania nowych form aktywności kulturalnej oraz potrzeba wzbogacenia osobistej wiedzy lub podniesienia kwalifikacji.



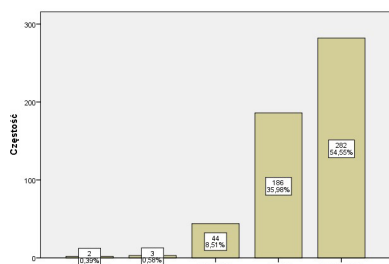
Wykres nr 2. Stopień ważności różnorodności oferty jako czynnik wpływający na uczestnictwo w ofercie w opinii badanych.

Różnorodność oferty dla 314 osób (56,2%) jest czynnikiem, który może wpłynąć na uczestnictwo w inicjatywach oferty kulturalnej w bardzo wysokim stopniu; z kolei dla 201 respondentów (36,0%) jest czynnikiem, który może wpłynąć na uczestnictwo w inicjatywach oferty kulturalnej w stopniu wysokim; dla 39 osób (6,9%) w stopniu przeciętnym; dla 3 respondentów (0,5%) w stopniu niskim; dla 1 osoby (0,1%) w stopniu bardzo niskim.



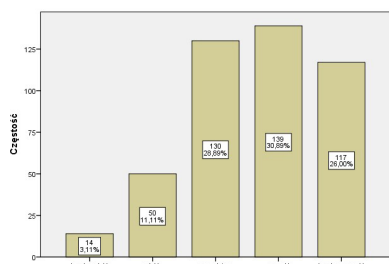
Wykres nr 3 Stopień ważności braku opłat za wejście jako czynnik wpływający na uczestnictwo w ofercie kulturalnej w opinii badanych.

Kolejny czynnik, tj. brak opłat, dla 270 osób (51,9%) w bardzo wysokim stopniu może wpłynąć na uczestnictwo w inicjatywach oferty kulturalnej; dla 164 respondentów (31,5%) jest czynnikiem, który może w wysokim stopniu wpłynąć na uczestnictwo w inicjatywach oferty kulturalnej; dla 59 osób (11,3%) w stopniu przeciętnym; dla 14 respondentów (2,6%) w stopniu niskim; dla 13 osób (2,5%) w stopniu bardzo niskim.



Wykres nr 4. Stopień ważności dobrej promocji i informacji jako czynnik wpływający na uczestnictwo w ofercie kulturalnej w opinii badanych.

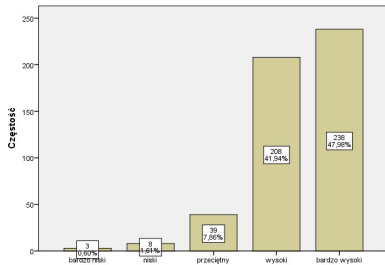
Ważność dobrej promocji i informacji w opinii 282 osób (54,5%) w bardzo wysokim stopniu może wpłynąć na uczestnictwo w inicjatywach oferty kulturalnej; zdaniem 186 osób (35,9%) jest czynnikiem, który może w wysokim stopniu wpłynąć na uczestnictwo w inicjatywach oferty kulturalnej; dla 44 osób (8,5%) w stopniu przeciętnym; dla 3 respondentów (0,5%) w stopniu niskim; dla 2 osób (0,3%) w stopniu bardzo niskim.



Wykres nr 5. Stopień ważności koncentracji na konkretnej wąskiej grupie odbiorców jako czynnik wpływający na uczestnictwo w ofercie kulturalnej w opinii badanych.

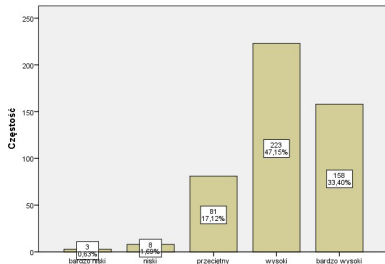
Koncentracja na wąskiej grupie odbiorców, wg 117 osób (26,0%) w bardzo wysokim stopniu może wpłynąć na uczestnictwo w inicjatywach oferty kulturalnej; dla 139 respondentów (30,8%) jest czynnikiem, który może w wysokim

stopniu wpłynąć na uczestnictwo w inicjatywach oferty kulturalnej; dla 130 osób (28,8%) w stopniu przeciętnym; dla 50 respondentów (11,1%) w stopniu niskim; dla 14 osób (3,1%) w stopniu bardzo niskim.



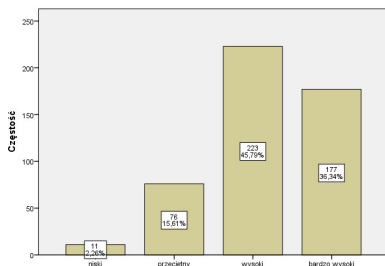
Wykres nr 6. Stopień ważności otwartości na szeroką i różnorodną grupę odbiorców jako czynnik wpływający na uczestnictwo w ofercie kulturalnej w opinii badanych.

Następny czynnik, tj. otwartości na szeroką i różnorodną grupę odbiorców, zdaniem 238 osób (47,9%) w bardzo wysokim stopniu może wpłynąć na uczestnictwo w inicjatywach oferty kulturalnej; w opinii 208 respondentów (41,9%) czynnik ten może w wysokim stopniu wpłynąć na uczestnictwo w inicjatywach oferty kulturalnej; dla 39 osób (7,8%) w stopniu przeciętnym; dla 8 respondentów (1,6%) w stopniu niskim; dla 3 osób (0,6%) w stopniu bardzo niskim.



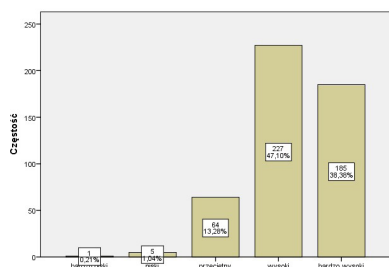
Wykres nr 7. Stopień ważności potrzeby rozwoju własnych zainteresowań jako czynnik wpływający na uczestnictwo w ofercie kulturalnej w opinii badanych.

Potrzeba rozwoju własnych zainteresowań w opinii 158 osób (33,4%) w bardzo wysokim stopniu może wpłynąć na uczestnictwo w inicjatywach oferty kulturalnej; zdaniem 223 osób (47,1%) jest czynnikiem, który może w wysokim stopniu wpłynąć na uczestnictwo w inicjatywach oferty kulturalnej; dla 81 osób (17,1%) w stopniu przeciętnym; dla 8 respondentów (1,6%) w stopniu niskim; dla 3 osób (0,6%) w stopniu bardzo niskim.



Wykres nr 8. Stopień ważności chęci poznania nowych form aktywności kulturalnej jako czynnik wpływający na uczestnictwo w ofercie kulturalnej w opinii badanych.

Przedostatni czynnik, tj. chęć poznania nowych form aktywności kulturalnej, wg 177 osób (36,3%) w bardzo wysokim stopniu może wpłynąć na uczestnictwo w inicjatywach oferty kulturalnej; w opinii 223 respondentów (45,7%) czynnik ten może w wysokim stopniu wpłynąć na uczestnictwo w inicjatywach oferty kulturalnej; wg 78 respondentów (15,6%) w stopniu przeciętnym i wreszcie wg 11 respondentów (2,2%) w stopniu niskim. Nie wystąpiła w tym przypadku odpowiedź „w stopniu bardzo niskim”.



Wykres nr 9. Stopień ważności potrzeby wzbogacenia osobistej wiedzy lub podniesienia kwalifikacji jako czynnik wpływający na uczestnictwo w ofercie kulturalnej w opinii badanych.

Ostatni z czynników: potrzeba wzbogacenia osobistej wiedzy lub podniesienia kwalifikacji, wg 185 osób (38,3%) w bardzo wysokim stopniu może wpłynąć na uczestnictwo w inicjatywach oferty kulturalnej; dla 227 osób (47,1%) jest czynnikiem, który może w wysokim stopniu wpłynąć na uczestnictwo w inicjatywach oferty kulturalnej; dla 64 osób (13,2%) w stopniu przeciętnym; dla 5 respondentów (1,6%) w stopniu niskim; dla 1 osoby (0,2%) w stopniu bardzo niskim.

Reasumując, można stwierdzić, że w przypadku większości czynników, respondenci w podobnym stopniu oceniają ich ważność dla uczestnictwa w ofercie kulturalnej, z niewielkimi różnicami wszystkie są ważne. Wyjątkiem jest koncentracja na konkretnej wąskiej grupie odbiorców jako czynnik wpływający na uczestnictwo w ofercie kulturalnej, gdzie aż 130 osób (28,8%) zadeklarowało, że w stopniu przeciętnym czynnik ten może wpłynąć na uczestnictwo w inicjatywach oferty kulturalnej.

#### 4. ANALIZA OPINII RESPONDENTÓW NA TEMAT ATRAKCYJNOŚCI POSZCZEGÓLNYCH KATEGORII PROPOZYCJI KULTURALNYCH

W odróżnieniu od wyników badań odnoszących się do pierwszego z pytań, które zostały omówione w niniejszym artykule, w tym przypadku, respondenci byli proszeni o udzielenie odpowiedzi na pytanie o atrakcyjność poszczególnych kategorii wydarzeń kulturalnych. W pytaniu tym nie chodziło o ustosunkowanie się do konkretnych inicjatyw kulturalnych, ale do form ich prezentacji. Respondent był proszony o przypisanie cyfry od 1 do 7, gdzie 1 oznaczało, iż wydarzenie wydaje się być najbardziej atrakcyjne, zaś 7 najmniej atrakcyjne. Wnioski przedstawione poniżej zostały wyciągnięte na podstawie obliczeń sumy oraz mediany.



W pierwszym przypadku najmniejsza wartość oznaczała najwyższy stopień atrakcyjności wydarzenia.

Na pytanie, które z wydarzeń kulturalnych wydają się najbardziej atrakcyjne, respondenci jako takie uznali zwiedzanie zabytków; udział w festiwalu, festynach i jarmarku; oglądanie przedstawień teatralnych; uczestnictwo w koncercie muzyki klasycznej; udział w wystawach tematycznych, prezentacjach; oglądanie widowiska folklorystycznego oraz jako najmniej atrakcyjny – udział w zajęciach bibliotecznych.

Tabela 13 Atrakcyjność wydarzeń kulturalnych w opinii respondentów.

	zwiedzanie zabytków	udział w wystawach tematycznych, prezentacjach	udział w festiwalu, festynie, jarmarku	uczestnictwo w koncercie muzyki klasycznej	oglądanie widowiska folklorystycznego	udział w zajęciach bibliotecznych	oglądanie przedstawień teatralnych
Me	1,00	2,00	2,00	2,00	3,00	4,00	2,00
Σ	1086	1393	1297	1348	1524	1720	1315

## 5. PODSUMOWANIE

Analiza opinii respondentów na temat atrakcyjności nowych propozycji kulturalnych wskazuje, że osoby biorące udział w badaniach niechętnie odpowiadały na pytania o atrakcyjność konkretnych propozycji kulturalnych. Odsetek osób, które ustosunkowały się do pytań o atrakcyjność tych propozycji, wahał się od 46,5% do 61,5%. Najczęściej tylko nieco więcej niż połowa respondentów odpowiedziała na pytanie o atrakcyjność przygotowywanych propozycji kulturalnych. Do najbardziej atrakcyjnych propozycji respondenci zaliczyli obejrzenie wystawy poświęconej „skarbowi biblioteki łódzkiej” oraz zapoznanie się z przygotowywaną ekspozycją nowo odkrytego fresku św. Katarzyny Aleksandryjskiej i wystawą ukazującą metody i poszczególne etapy jego konserwacji. Za najmniej atrakcyjną respondenci uznali propozycję udziału w sympozjum naukowym zatytułowanym *Lenda medii aevi*.

Badania wykazały, że istnieją niewielkie różnice w ocenie atrakcyjności poszczególnych nowych propozycji kulturalnych ze względu na takie kryteria jak wiek, wykształcenie czy miejsce zamieszkania. Czynnikiem wieku wskazuje, że atrakcyjność nowych propozycji rośnie wraz z wiekiem, natomiast miejsce zamieszkania, podobnie jak wykształcenie, nie różnicuje znacząco oceny atrakcyjności poszczególnych propozycji.

Analiza opinii respondentów na temat wpływu nowych propozycji kulturalnych na liczbę zwiedzających wskazuje, że respondenci chętnie wypowiadali się na to pytanie. Odsetek osób, które wyraziły swoją opinię na ten temat wyniósł aż 92,1%, spośród których 62,3% uznało, że nowe propozycje kulturalne zdecydowanie wpłyną na wzrost liczby zwiedzających, a 24,1%, że raczej wpłyną na wzrost tej liczby. Suma tych wyników wskazuje, że aż 86,4% respondentów jest przekonanych, że nowa propozycja kulturalna spowoduje wzrost liczby turystów nawiedzających łódzki klasztor.

W opinii respondentów większość czynników podobnie wpływa na decyzję o skorzystaniu z łódzkiej oferty kulturalnej. W badaniu uwzględniono takie czynniki, jak:

różnorodność oferty; brak opłat; dobra promocja i informacja; koncentracja na konkretnej, wąskiej grupie odbiorców; otwartość na szeroką i różnorodną grupę odbiorców; potrzeba rozwoju własnych zainteresowań; chęć poznania nowych form aktywności kulturalnej; potrzeba wzbogacenia osobistej wiedzy lub podniesienia kwalifikacji.

Analiza opinii osób uczestniczących w badaniach na temat atrakcyjności poszczególnych kategorii propozycji kulturalnych począwszy od najbardziej, a skończywszy na najmniej atrakcyjnych formach propozycji kulturalnych przedstawia się następująco: zwiedzanie zabytków; udział w festiwalu, festynach i jarmarku; oglądanie przedstawień teatralnych; uczestnictwo w koncercie muzyki klasycznej; udział w wystawach tematycznych, prezentacjach; oglądanie widowiska folklorystycznego oraz udział w zajęciach bibliotecznych.

THE POST-CISTERCIAN ABBEY IN ŁĄD AS A CULTURAL CENTRE.  
AN ANALYSIS OF THE NEW CULTURAL OFFER

Summary

This article is the third one in the series entitled "The Post-Cistercian Abbey in Łąd as a Cultural Centre". The first two papers were published in *Seminare*, No. 3 and 4, 2014. The present article provides an evaluation of the research concerning tourists' opinions on the attractiveness of the currently prepared cultural offer, its influence on the number of tourists, influence of specific factors on the reception the new offer and the attractiveness of the offer's particular categories.

**Keywords:** Cistercians, Abbey, cultural offer, monument, Łąd nad Wartą, Monument of History

**Nota o Autorach:** ks. dr Ryszard F. Sadowski SDB, w latach 2010-2013 rektor Wyższego Seminarium Duchownego Towarzystwa Salezjańskiego w Łądzie, adiunkt w Katedrze Antropologii Środowiskowej w Instytucie Ekologii i Bioetyki UKSW w Warszawie. W badaniach naukowych koncentruje się wokół zagadnień związanych z filozoficzną refleksją nad kryzysem ekologicznym oraz rolą religii w przezwyciężaniu tego kryzysu.

**Dr Bartłomiej Skowroński**, adiunkt w Zakładzie Pedagogiki Resocjalizacyjnej, Instytutu Profilaktyki Społecznej i Resocjalizacji, Wydziału Stosowanych Nauk Społecznych i Resocjalizacji Uniwersytetu Warszawskiego, wykładowca Wyższego Seminarium Duchownego Towarzystwa Salezjańskiego w Łądzie. Zainteresowania intelektualne Autora skupiają się wokół zagadnień związanych z niepełnosprawnością, niedostosowaniem społecznym, w szczególności z resocjalizacją w środowisku otwartym, ale również wartościami i duchowością młodzieży.

**Słowa kluczowe:** cystersi, opactwo, oferta kulturalna, zabytek, Łąd nad Wartą, Pomnik Historii