

Błażej Stanisławski

Sztuka wikińska z Wolina

Średniowiecze Polskie i Powszechne 4, 28-50

2007

Artykuł został opracowany do udostępnienia w internecie przez Muzeum Historii Polski w ramach prac podejmowanych na rzecz zapewnienia otwartego, powszechnego i trwałego dostępu do polskiego dorobku naukowego i kulturalnego. Artykuł jest umieszczony w kolekcji cyfrowej bazhum.muzhp.pl, gromadzącej zawartość polskich czasopism humanistycznych i społecznych.

Tekst jest udostępniony do wykorzystania w ramach dozwolonego użytku.

Błażej Stanisławski

Wolin

Sztuka wikingów z Wolina

Wstęp

Obszar południowo-zachodniego wybrzeża Bałtyku, zamieszkały przez Słowian północno-zachodnich, był jednym z kierunków ekspansji oraz penetracji wikingów. Badania nad obecnością skandynawską w tym rejonie wykazały, że następowała ona w dwóch okresach. Pierwszy z nich przypadł na wiek VIII do połowy IX w. Przejawem jej było powstawanie otwartych osad rzemieślniczo-handlowych – wczesnych emporiów handlowych. Uważa się, że w ich powstaniu Skandynawowie odegrali inicjującą rolę. Obecność skandynawska w tym okresie jest poświadczona w Gross Strömkendorf/Reric, Rostock-Dierkow, Menzlin-Görke¹, a także w Bardach-Świelubiu² nad Parsętą, gdzie znaleziska skandynawskie są datowane na okres: VIII w. aż do końca IX w.³

W drugim okresie, tj. II połowie X w. – I połowie XI w., zainteresowania skandynawskie skupiły się głównie na rejonie ujścia Odry.

¹ Por. W. Duczek: *Obecność skandynawska na Pomorzu i słowiańska w Skandynawii we wczesnym średniowieczu*. W: „Salsa Cholbergensis”. *Kołobrzeg we wczesnym średniowieczu*. Red. L. Leciejewicz, M. Rębkowski. Kołobrzeg 2000, s. 24.

² Na cmentarzysku kurhanowym w Świelubiu znaleziska skandynawskie są reprezentowane przez brązowe zapinki żółtawate, brązowe okucie z wyobrażeniem ludzkiej twarzy, brązowe okucie krzesiwa, wieloboczne kostki z brązu, pionki do gry oraz zdobione żelazne skuwki. Występowanie powyższych znalezisk w grobach jest interpretowane jako efekt pobytu i niekiedy asymilacji w środowisku słowiańskim niezbyt dużych grup przybyszów ze Skandynawii. Por. W. Łosiński: *Początki wczesnośredniowiecznego osadnictwa grodowego w dorzeczu dolnej Parsęty (VII–XI w.)*. Wrocław 1972, s. 247–253.

³ Por. W. Łosiński: *Początki...*, passim; W. Duczek: *Obecność skandynawska...*

Jednym z najważniejszych emporiów handlowych na południowym wybrzeżu Bałtyku był Wolin, położony w ujściu Odry⁴. Badania archeologiczne prowadzone w Wolinie wykazały występowanie, obok rodzimych wyrobów słowiańskich, także zabytków świadczących o kontaktach interregionalnych. Są one czytelne na podstawie znalezisk charakterystycznych dla kultur społeczności innych ośrodków Słowiańszczyzny Zachodniej oraz Fryzów, Sasów, Bałtów, a także mieszkańców Rusi i Bliskiego Wschodu (Bizancjum, Kalifat). Najliczniejsze świadectwa kontaktów oraz obecności w Wolinie obcych przybyszów możemy łączyć ze skandynawskim kręgiem kulturowym.

Kwestia pobytu Normanów w Wolinie stanowi również jeden z bardziej fascynujących problemów badawczych w obrębie studiów nad dziejami wczesnośredniowiecznego Wolina. Wiąże się on z możliwością utożsamiania słowiańskiego Wolina z opisywanym w skandynawskich sagach Jómsborgiem⁵ – legendarnym warownym obozem wikingów, zwanych *jómsvikingami*. Założycielem Jómsborga, położonego gdzieś u ujścia Odry, miał być w II połowie X w. król duński Harald Sinozęby⁶. Wątek ten został szeroko i barwnie opisany w skandynawskich sagach, a szczególnie w tzw. *Jómsvikinga saga*, napisanych w XII i XIII w. na dalekiej Islandii. Chociaż przyjęło się powszechnie uważać, że *Jómsvikinga saga* jest tylko legendą, to nie można jednak wykluczyć, że jej źródła mogą tkwić w jakichś konkretnych wydarzeniach. Wiązały się one najprawdopodobniej z obecnością bliżej nieokreślonej grupy przybyszów ze Skandynawii. Przebywali oni w Wolinie w II połowie X i na początku XI w.

Kwestia identyfikacji Jómsborga z Wolinem była podejmowana przez wielu badaczy. Rozważania swe opierali oni jednak wyłącznie na analizie sag lub też szczątkowym materiale archeologicznym. Ustosunkowanie się do pytania, czy Jómsborg lokalizowany u ujścia Odry to Wolin, wymaga interdyscyplinarnych studiów.

Powinny one obejmować zarówno sagi oraz inne źródła pisane, jak i źródła archeologiczne. W pierwszej kolejności, zanim będzie możliwe ustosunkowanie się do powyższego problemu, opracowania wymaga kwestia obecności skandynawskiej w Wolinie pod kątem archeologicznym. Rozpoczyna je przedstawienie pełnego zestawu zabytków pochodzenia skandynawskiego, które odkryto w Wolinie i jego najbliższych okolicach. Kolejnym krokiem winno być zdefiniowanie na ich podstawie charakteru osadnictwa skandynaw-

⁴ Por. W. Filipowiak, H. Gundlach: *Wolin, Vineta. Die tatsächliche Legende vom Untergang und Aufstieg der Stadt*. Rostock 1992.

⁵ Uważa się, że nazwa Jómsborg powstała od dawnej nazwy Wolina – Jumme (Jóm, at Jómi), pod wpływem niektórych rękopiśmiennych wersji *Kroniki Adama z Bremy*: Uimne, Vmme, lunume (G. Labuda: *Mieszko I*. Wrocław 2002, s. 129).

⁶ Por. tamże.

skiego w Wolinie oraz skonstruowanie modelu ich kultury. Ostatni etap studiów obejmuje osadzenie tego zjawiska w ramach chronologicznych.

Na dalszym etapie badań, prowadzonych już jednak przez historyków, możliwe będzie porównanie modelu kultury, stworzonego na podstawie źródeł archeologicznych, społeczności skandynawskiej przebywającej w Wolinie z modelem kultury reprezentowanej przez bractwo *jóm.svikingów* wykreowanej w sagach.

Możliwość podjęcia obecnie tego typu studiów wynika przede wszystkim ze znacznego poszerzenia bazy źródłowej, jakie nastąpiło w wyniku badań wykopaliskowych prowadzonych w Wolinie w latach 1997–2002. Skandynawskie pochodzenie wielu zabytków wykazano również, poddając ponownej analizie całość znalezisk pochodzących z powojennych badań wykopaliskowych.

Wśród znalezisk archeologicznych z Wolina wydzielono następujące zabytki, które zinterpretowano jako związane ze skandynawskim kręgiem kulturowym: naczynia ceramiczne, ośelki fylitowe oraz surowiec do ich produkcji, 24 fragmenty naczyń oraz dwie formy odlewnicze ze słoninca – steatytu⁷, drewniane i rogowe rękojeści noży i oprawki, drewniana oprawka/zawieszka z wizerunkiem orła⁸, rogowa zawieszka z wizerunkiem plecionego krzyża, kościana i rogowa zawieszka z wizerunkami *trykwetry*⁹, rogowe i drewniane szpile, grzebienie oraz pochewki do grzebieni¹⁰, rogowa okładzina z wizerunkiem smoczego łba, drewniane i kościane łyżki¹¹ oraz chochle, fragment drewnianego wieczka małego naczynka, kościana zwora (imadółko jubilerskie) z wizerunkiem *trykwetry*¹², dwie okrągłe zapinki tarczowate typu Sp2 (Terslev), dwie srebrne okrągłe zawieszki, srebrne łańcuszki, klamry do pasów, brązowe okucia pasów, brązowe okucie końca pasa typu gotlandzkiego, srebrne okucie łańcuszka lub bransolety w kształcie łba smoka lub lwa, drewniane figurki w kształcie łbów bestii, fragment drewnianej tabliczki z napisem runicznym¹³, srebrne i brązowe trzewiki pochew do mieczy, groty

⁷ B.M. Stanisławski: *Wyroby ze steatytu z wczesnośredniowiecznego Wolina*. W: *Res et Fontes*. Szczecin 2003, s. 171–179.

⁸ W. Filipowiak: *Wolin/Vineta, Ausgrabungen in einer versunkenen Stadt*. Rostock-Stralsund 1986, s. 27.

⁹ J. Herrmann: *Die Slawen in Deutschland*. Berlin 1982, s. 275; W. Duczek: *Obecność skandynawska...*, s. 28.

¹⁰ E. Cnotliwy: *Skandynawska pochewka do grzebienia z Wolina*. „Materiały Zachodniopomorskie” 1966, T. 12, s. 371–382.

¹¹ B.M. Stanisławski: *Diet and Tableware in Wolin*. „Viking Heritage Magazine” 2003, No. 3, s. 25–27.

¹² B.M. Stanisławski: *The Mammen Style from West Pomerania (Wolin and Kamień Pomorski)*. „Viking Heritage Magazine” 2003, No. 3, s. 3.

¹³ W. Filipowiak: *Wolin/Vineta...*, s. 23; Tenże: *Źródła archeologiczne, archeozoologiczne i onomastyczne w problematyce kultowej Pomorza Zachodniego*. W: *Myśl przez pryzmat rze-*

strzał, trzy topory bojowe, fragment scramasaxa, składany nóż, bursztynowe, rogowe i szklane pionki do gry zwanej *hnefatafl*, bursztynowe amulety¹⁴, dziobnica łodzi skandynawskiej, żelazne nity od łodzi, kompas słoneczny¹⁵, kość z motywem plecionki¹⁶, dwa stożkowate przęśliki tkackie, żelazna grzywna oraz monety¹⁷.

Zbiór zabytków skandynawskich z najbliższego sąsiedztwa Wolina uzupełniają znaleziska z Przytoru, Kamienia Pomorskiego¹⁸ oraz dalej położonego Szczecina¹⁹.

Pod względem koncentracji występowania znalezisk skandynawskich w Wolinie można zauważyć, że ich największe natężenie występuje w dzielnicy Ogrody, w wykopach nr 1, 2, 3 i 5, a następnie na Starym Mieście, w wykopie nr 8 oraz w mniejszym stopniu w wykopie nr 6, a także na Srebrnym Wzgórzu. Znaleziska skandynawskie pochodzą również z niektórych grobów cmentarzyska na wzgórzu Wisielców (grób nr 75), w których pochowano zapewne skandynawskich przybyszy²⁰. Śladową liczbę zabytków odkopano na cmentarzysku na wzgórzu Młynówka.

Wstępna analiza zabytków skandynawskich z Wolina pozwala zaobserwować, że pochodzą one z dwóch okresów.

czy. *Możliwości poznania kultury duchowej poprzez jej materialne przejawy*. Red. Z. Kobylński, B. Lichy, P. Urbańczyk. Warszawa 1988, s. 69; Tenże: *Wolin-Jömsborg. En Vikingetids-Handelsby i Polen*. Roskilde 1991, s. 29.

¹⁴ W. Filipowiak: *Wolin/Vinet...*, s. 18; J. Wojtasik: *Bursztyn ze stanowisk wykopaliskowych 5, 6 oraz znaleziony luźno na Starym Mieście w Wolinie*. „Materiały Zachodniopomorskie” 1992, T. 38, s. 173–201.

¹⁵ Por. B.M. Stanisławski: *Dysk drewniany z Wolina jako kompas słoneczny – następny krok w badaniach nad wczesnośredniowieczną nawigacją*. „Materiały Zachodniopomorskie” 2000, T. 46, s. 157–176; Tenże: *The Wooden Disc from Wolin – As the Next Sun-compass?* „Viking Heritage Magazine” 2002, No. 2, s. 10–11.

¹⁶ W. Filipowiak: *Wolin-Jömsborg...*, s. 11.

¹⁷ Por. B.M. Stanisławski: *Wyroby ze steatytu...*; Tenże: *Obecność skandynawska w Wolinie a kwestia Jömsborga*. „Wędrowiec Zachodniopomorski”: *Świat Słowian i wikingów* 2005, nr 15, s. 10–16.

¹⁸ Z Kamienia Pomorskiego pochodzą następujące zabytki skandynawskie: kość z napisem runicznym, dwa fragmenty naczyń ze słonca, kilka zabytków ornamentowanych oraz słynny relikwiarz św. Korduli, znajdujący się do czasu ostatniej wojny w zbiorach katedralnego skarbcza. Por. J. Żak: *„Importy” skandynawskie na ziemiach zachodniosłowiańskich od IX do XI wieku* (część katalogowa). Poznań 1963.

¹⁹ Pewna liczba znalezisk, które możemy wiązać ze skandynawskim kręgiem kulturowym, znana jest także ze Szczecina. Są to: drewniany rumpel łodzi, ornamentowane rękojeści noży i oprawka dekorowana w stylu Borre. Por. J. Herrmann: *Die Slawen in Deutschland*. Berlin 1982, s. 283.

²⁰ Por. H. Zoll-Adamikowa: *Wczesnośredniowieczne cmentarzyska ciałopalne Słowian na terenie Polski*. Cz. 1: *Źródła*. Wrocław–Warszawa–Kraków–Gdańsk; T a ż: *Wczesnośredniowieczne cmentarzyska ciałopalne Słowian na terenie Polski*. Cz. 2. *Analiza*. Wnioski. Wrocław–Warszawa–Kraków–Gdańsk, s. 10; W. Duczek: *Obecność skandynawska...*, s. 25; G. Labuda: *Mieszko I...*, s. 131.

Najstarsze zabytki skandynawskie z Wolina możemy datować na IX w. Są to jednak jedynie pojedyncze znaleziska. Na tej podstawie możemy stwierdzić, że Wolin nie odegrał praktycznie żadnej roli w pierwszym okresie zainteresowania się przez Skandynawów południowym wybrzeżem Bałtyku w VIII–IX w. Sytuacja taka wynika zapewne w dużej mierze z tego, że Wolin został założony stosunkowo późno, w porównaniu z innymi nadbałtyckimi emporiami handlowymi. Początek osady wolińskiej możemy datować dopiero na koniec VIII lub na początek IX w.

Zdecydowana większość zabytków skandynawskich, odkrytych w Wolinie oraz w jego najbliższym sąsiedztwie, pochodzi z wąskiego przedziału czasowego, tj. z II połowy X i początku XI w. Najprawdopodobniej należy je datować na krótki okres liczący od 30 do 50 lat, przypadający od lat siedemdziesiątych lub osiemdziesiątych X w. aż po pierwsze, a najpóźniej drugie dziesięciolecie XI w. Okres ten pokrywa się zatem w znacznej mierze z czasami, w których osadzona była akcja *Jómsvíkinga sagi*.

Dotychczas w ramach studiów nad obecnością skandynawską w Wolinie opracowano wyłącznie zabytki wykonane ze steatytu²¹, przedmioty zdobione w skandynawskim stylu Mammen²² oraz znalezisko specyficznego zabytku, jakim jest kompas słoneczny²³. Za podstawowe prace w tym zakresie należy jednak uznać artykuły L. Słupeckiego, który wywołał temat konieczności ponownego rozpatrzenia kwestii obecności skandynawskiej w Wolinie²⁴, oraz W. Duczki, który podjął jego pierwszą wstępną próbę²⁵. Z inspiracji tych prac powstała pierwsza początkowa próba całościowego przedstawienia zjawiska obecności skandynawskiej w Wolinie²⁶.

Celem tego artykułu jest omówienie licznych zabytków wyróżniających się w powyższej grupie, takich jak obiekty ornamentowane oraz rzeźby figuralne, wykonane zgodnie z kanonami sztuki wikińskiej. Sztukę tę dzieli się ogólnie na sześć stylów. Są to style Oseberg/Broa (750–850), Borre (840–980), Jelling (880?–990?), Mammen (960–1020), Ringerike (990–1090) oraz Urnes (1040–1150)²⁷. Wśród zabytków skandynawskich pochodzących z Wolina można zaobserwować występowanie obiektów dekorowanych zgodnie z kanonami trzech z nich. Są to style: Borre, Mammen i Ringerike. Najliczniejsze są jednak

²¹ B.M. Stanisławski: *Wyroby ze steatytu...*, s. 171–179.

²² B.M. Stanisławski: *The Mammen Style...* s. 3.

²³ Por. B.M. Stanisławski: *Dysk drewniany...*; Tenże: *The Wooden Disc...*

²⁴ L.P. Słupecki: *Jómsvíkingalog. Jómsvíkinga, Jomsborg/Wolin and Danish Circular Strongholds*. In: *The Neighbourhood of Poland in the 10th Century*. Ed. P. Urbańczyk. Warsaw 2000, s. 49–59.

²⁵ W. Duczko: *Obecność skandynawska...*, s. 23–44.

²⁶ B.M. Stanisławski: *Obecność skandynawska w Wolinie...*, s. 10–16.

²⁷ Ogólnie na temat sztuki wikińskiej por. P. Foote, D.M. Wilson: *Wikingowie*. Warszawa 1975; E. Roesdahl: *Historia wikingów*. Gdańsk 2001.

zabytki wykonane w stylu Borre. Styl Mammen reprezentowany jest przez pojedyncze znaleziska, a styl Ringerik przez jeden zabytek.

Styl Borre

Wśród zabytków archeologicznych pochodzących z Wolina oraz z jego najbliższych okolic najliczniejszą grupę tworzą obiekty, które możemy zaliczyć do skandynawskiego stylu Borre. Styl ten wywodzi swą nazwę od miejsca odkrycia metalowych okuć uzdy, na które natrafiono w kurhanie w Borre w Vestfoldzie w Norwegii. Pojawił się on pod koniec I połowy IX w. i był stosowany jeszcze w II połowie X w. P.G. Foote i D.M. Wilson datują go na okres od ok. roku 840 do 980²⁸. Przez znaczny okres swego istnienia stosowano go równolegle obok stylu Jellinge.

Styl Borre cechują trzy główne motywy. Są to:

- symetryczny dwuspadowy splot, złączony w punktach przecięcia pierścieniem, obejmującym romb o wklęsłych ścianach;
- czworonóg o twarzy podobnej do maski, którego ciało jest wygięte w łuk, a łapy ściskają ciało zwierzęcia lub krawędź pola, na którym jest on umieszczony;
- zwierzę oglądające się za siebie, łapami ściskające czasami krawędź pola, na którym stoi.

Znaleziska zabytków wykonanych w stylu Borre występują w Skandynawii i w całym świecie wikingowskim. Borre był pierwszym stylem skandynawskim, który przyjął się w koloniach wikingów²⁹.

W ten sposób wykonane są bardzo liczne przedmioty odkopane w Wolinie oraz w jego najbliższym sąsiedztwie. Znaleziska w stylu Borre z Wolina można podzielić na dwie podstawowe grupy. Pierwszą, mniej liczną, tworzy srebrna biżuteria, a drugą – reprezentowaną przez wiele zabytków – ornamentowane przedmioty codziennego użytku. Wśród tych ostatnich występują rękojeści noży, oprawki, łyżki i szydła.

Biżuteria w stylu Borre reprezentowana jest przez siedem znalezisk. Są to: zakończenie łańcucha lub bransolety w formie łba smoka lub lwa, dwie okrągłe zawieszki tarczokowate³⁰ odkopane w Wolinie oraz cztery okrągłe zapinki,

²⁸ P. Foote, D.M. Wilson: *Wikingowie...*

²⁹ Por. E. Roesdahl: *Historia wikingów...*, s. 152.

³⁰ Okrągłą płaską zawieszki tarczokowatą (W. Filipowiak, H. Gundlach: *Wolin, Vineta...*, s. 83), wykonaną ze srebra (nr inw. 498/54) odkopano w Wolinie, na Starym Mieście,

z których dwie pochodzą z Wolina, a dwie z Przytoru³¹. Wszystkie te przedmioty wykonane są ze srebra.

Pierwszym zabytkiem z tej grupy jest małe okucie³² łańcucha lub bransolety wykonane w kształcie łba smoka lub lwa. Przedstawia ono bardzo charakterystyczny dla sztuki skandynawskiej motyw bestii z dużymi okrągłymi oczami, zdobiony wokół małymi chwytającymi łapkami zwisającymi z łba. Chwytające łapki zwisające z łba, analogiczne jak na znalezisku z Wolina, występują także na innych zapinkach w stylu Borre. Są one widoczne m.in. na zabytku z Jämjö³³, a także na zakończeniach klamer do pasków z Birki i z Gogstadt³⁴.

Okrągłe zapinki znane z ujścia Odry (Wolin i Przytór) należą do skandynawskiej wytwórczości jubilerskiej z młodszej fazy okresu wikingów (ok. 900–1050/1100 r.). Wyróżnia się wśród nich dwa zasadnicze typy – typ Sp1 (zwany typem Hiddensee) oraz typ Sp2 (zwany też typem Terslev) wg M. Stenbergera³⁵.

Jako typ Sp1 wydzielono okrągłe, lekko wypukłe ozdoby zmontowane z dwóch zlutowanych ze sobą płytek otoczonych bordiurą w filigranie³⁶. Wykonany za pomocą filigranu ornament składa się z dwóch do czterech figur zwierząt rozmieszczonych symetrycznie na całej powierzchni, z łbami o kształcie zbliżonym do trójkąta, o dużych okrągłych oczach skierowanych do środka zapinki³⁷. Motywy zwierzęce uzupełniano dodatkowo małymi filigranowymi kółeczkami i spiralami. W ten sposób wykonane są też dwa znaleziska z Przytoru (ryc. 1), z których jedno zachowane jest tylko fragmentarycznie – można je uznać za klasyczne egzemplarze stylu Borre. Identyczną zapinkę odkryto w Finkarby w Szwecji³⁸ oraz w Nonnenbakken na Fionii w Danii³⁹.

w wykopie nr 4, w warstwie XV4. Za pomocą imitacji granulatu wykonano na niej ornament w kształcie krzyża, uzupełniony oczkami. Wymiar zabytku: średnica 2,2 cm.

³¹ Por. W. Filipowiak: *Wolin – największe miasto słowiańszczyzny zachodniej*. W: *Szkice z dziejów Pomorza*. Red. G. Labuda: *Pomorze średniowieczne*. T. 1. Warszawa 1958, s. 60; Tenże: *Wolin-Jomsborg...*, s. 28; J. Żak: „*Importy*”..., passim.

³² Okucie w kształcie łba smoka lub lwa (nr inw. 2053/65) odkryto w Wolinie, na Srebrnym Wzgórzu, w obrębie ara nr 214, w warstwie IV. Zabytek był początkowo interpretowany, przed oczyszczeniem, jako przedmiot żelazny, co wynikało z jego słabego stanu zachowania. Jest to odlew o długości 1,3 cm, wysokości – 1,0 cm i szerokości – 0,9 cm. Otwór na tyle zabytku, służący do osadzenia końca łańcucha lub bransolety, ma średnicę 0,7 cm.

³³ D.M. Wilson: *Vikingtidens konst.* Lund 1995, s. 94, ryc. 66.

³⁴ Tamże.

³⁵ Por. H. Kóćka-Krenz: *Złotnictwo skandynawskie IX–XI wieku*. Poznań 1983.

³⁶ Tamże, s. 135.

³⁷ J. Graham-Campbell: *The Viking World*. London 1989, s. 137.

³⁸ Por. D.M. Wilson: *Vikingtidens konst...*, s. 91.

³⁹ B. Lønborg: *Vikingetidens metalbearbejdning*. Fynske Studier. Vol. 17, Odense 1998, s. 46, ryc. 46.

Na podstawie koncentracji występowania znalezisk zapinek oraz form do ich produkcji uważa się, że produkowano je w Danii, na terenie północnych Niemiec oraz w środkowej Szwecji⁴⁰.

Zapinki typu Sp1 znane są niemal wyłącznie ze znalezisk skarbów. Uważa się, że produkowano je w II połowie X w. Występowały one na terenie całej Skandynawii. Zdaniem W. Duczko ozdoby te są dowodem kontaktów utrzymywanych między przedstawicielami najwyższego poziomu społecznego, ponieważ były one produktem najwyższej klasy duńskiej szkoły złotniczej, wyrabianymi w warsztatach pracujących dla króla Haralda i spełniały czasem funkcje królewskich darów⁴¹. Zapinki typu Sp2 odkopano w Wolinie. Są one reprezentowane przez dwa znaleziska⁴².

Zapinki typu Sp2 różnią się od typu Sp1 ornamentyką. Wzory są skomponowane z symetrycznie rozłożonych taśmowatych plecionek z elementami roślinnymi. Układają się one w cztery woluty, uformowane na kształt krzyża. Zasadniczy motyw zdobniczy tworzą nerkowate figury ujęte pierścieniem w środku zapinki. Analogiczną ornamentykę posiadają także znaleziska z Wolina. Pierwsza ozdoba (ryc. 2.a), która pochodzi z wykopu nr 2, w dzielnicy Ogrody, ma bardzo bliską analogię w Lackalänge w Skanii, który to zabytek jest również zaliczany przez znawców sztuki skandynawskiej do stylu Borre⁴³ oraz w Birce, a także w postaci formy odlewniczej z analogicznym wzorem, którą odkryto w Hedeby⁴⁴.

Uważa się, że zapinki tego typu wywodzą się ze sztuki późnorzymskiej, skąd zostały następnie zaczerpnięte przez jubilerów w Europie Zachodniej oraz w Anglii. Zapinki zdobione analogicznym ornamentem wolutowym należą także do częstych znalezisk w grobach frankońskich datowanych na VII w. Zapinki skandynawskie są uważane za kontynuację wytwórczości zachodnioeuropejskiej⁴⁵. Na podstawie koncentracji znalezisk za centrum produkcji ozdób typu Sp1 uważa się Hedeby oraz prawdopodobnie Birkę. Są one datowane na koniec X i początek XI w.⁴⁶ W literaturze przedmiotu wymienia się liczne zapinki typu Terslev, z których 51 pochodzi z Danii, 2 ze Schleswig-Holsteinu,

⁴⁰ Por. H. Kóčka-Krenz: *Złotnictwo...*, s. 135.

⁴¹ W. Duczko: *Obecność skandynawska...*, s. 30.

⁴² Zapinki tarczowate typu Sp2- Terslev odkryto w Wolinie, w dzielnicy Ogrody (stanowisko nr 4). Pierwszy zabytek (nr inw. 1559/00) (ryc. 2.a) pochodzi z wykopu 2., warstwy V (warstwa ta datowana jest na schyłek X w.). Jego średnica wynosi 4,4 cm. Drugą zapinkę (nr inw. 975/00) (ryc. 2.b) znaleziono w wykopie nr 1, w warstwie III, w obrębie wypełniska rowu. Ozdoba ma średnicę 3,7 cm. Po jej wewnętrznej stronie występuje zapięcie oraz uszko do zawieszania.

⁴³ D.M. Wilson: *Vikingatidens konst...*, s. 91.

⁴⁴ W. Duczko: *Birka V. The Filigree and Granulation Work of the Viking Period*. Stockholm 1985, s. 82-84.

⁴⁵ Tamże, s. 82.

⁴⁶ H. Kóčka-Krenz: *Złotnictwo...*, s. 135-136.

5 ze Skanii, 25 z Gotlandii, 4 z Olandii, 6 z Upplandu (łącznie ze znaleziskami z Birkii), 2 z Närke oraz po jednym znalezisku z Hälsingland i z Östergötland oraz z Norwegii. Kolejnych 9 zapinek odkopano na obszarach północnych, 5 na południowym wybrzeżu Bałtyku, 1 w Wielkopolsce i 2 na Rusi⁴⁷.

Grupę wyrobów jubilerskich, które możemy zaliczyć do stylu Borre, zamykają dwie okrągłe płaskie zawieszki wykonane ze srebra. Jedna z nich pojawiła się już wcześniej w licznych publikacjach⁴⁸. Uwzględnił ją również W. Duczko w swej rozprawie poświęconej obecności skandynawskiej na Pomorzu Zachodnim⁴⁹. Autor zanegował wcześniejszą interpretację dotyczącą pochodzenia tego zabytku. Wcześniej uważano, że jest on produkcyjny wschodniej⁵⁰. W. Duczko zwrócił uwagę, iż przedstawiony na niej motyw krzyża greckiego należy do repertuaru sztuki insularnej. Wskazał on również na analogiczne motywy występujące na podobnej zawieszce z Hedeby oraz na rzeźbach kamiennych z Santon⁵¹.

Z Wolina pochodzi jeszcze jedna bardzo podobna do niej srebrna zawieszka, której dekorację wykonano również za pomocą imitacji granulatu. Zabytek ten odkryto podczas starszych badań, prowadzonych na terenie Starego Miasta, w wykopie nr 4. Także tym razem ornament tworzy wizerunek krzyża, który zakreślono za pomocą czterech łuków. Bardzo zbliżony ornament występuje na okrągłej zapince tarczowatej, wykonanej ze złota, którą odkopano w Rincome na Gotlandii. Powyższe znalezisko zaliczane jest do stylu Borre⁵².

Drugą i najliczniejszą grupę znalezisk z Wolina, które możemy zaliczyć do stylu Borre, tworzą ornamentowane przedmioty użytkowe, takie jak rękojeści noży⁵³ – 9 zabytków (ryc. 3–7 i 9–11), łyżki – 4 zabytki (ryc. 12.a–c),

⁴⁷ W. Duczko: *Birka V. The Filigree and Granulation Work...*, s. 82.

⁴⁸ W. Filipowiak, H. Gundlach: *Wolin, Vineta...*, s. 83.

⁴⁹ W. Duczko: *Obecność skandynawska...*, s. 28, ryc. 4.d.

⁵⁰ W. Filipowiak, H. Gundlach: *Wolin, Vineta...*, s. 83.

⁵¹ W. Duczko: *Obecność skandynawska...*, s. 28.

⁵² Por. D.M. Wilson: *Vikingatidens konst...*, s. 101, ryc. 78.

⁵³ W Wolinie odkopano dziewięć drewnianych rękojeści noży ornamentowanych w sposób charakterystyczny dla stylu Borre:

- rękojeść odkryta podczas badań przedwojennych na Rynku Starego Miasta. Zabytek zdobiony jest dwoma pasmami plecionki z motywem pierścieniowo-łańcuchowym. Wymiary zabytku: długość – 12 cm;
- rękojeść (nr inw. 211/55), odkopana na Starym Mieście, w wykopie nr 4, w warstwie XVIII3. Wymiary zabytku: długość – 11,1 cm, szerokość – 1,1–1,4 cm. Zabytek u dołu i na górze zdobiony plecionką. W górnej części występuje trójkątny motyw zdobniczy podzielony na sześć pól (trzy trójkąty i trzy romby), centralny motyw zdobniczy na rękojeści stanowi wizerunek przypominający ptaka, interpretowany też jako tzw. tanecznicza;
- rękojeść (nr inw. 1264/75) (ryc. 10), odkryta na Starym Mieście, w wykopie nr 6, na arze 1709, w warstwie X. Wymiary zabytku: długość – 11,7 cm, maks. średnica – 2,0 cm. Zabytek zdobiony motywem plecionkowym;

chochła⁵⁴ – 1 zabytek, szpile⁵⁵ – 3 zabytki (ryc. 8), oprawka⁵⁶ – 1 zabytek (ryc. 5), wieczko naczynia⁵⁷ – 1 zabytek oraz zawieszki – 3 zabytki (ryc. 13).

- rękkość (nr inw. 2157/75) (ryc. 9), odkryta na Starym Mieście, w wykopie nr 6, na arze 1709, w warstwie XI. Wymiary zabytku: długość – 12,5 cm, długość uchwytu – 6,5 cm, średnica – 2,5–1,5 cm. Przedmiot zdobiony pasmem plecionki;
- rękkość (nr inw. 2120/75) (ryc. 4), odkryta na Starym Mieście, w wykopie nr 6, na arze nr 1709, w warstwie XII. Zabytek zdobiony ornamentem pierścieniowo-łańcuchowym oraz centralnie umieszczonym splecionym wizerunkiem zoomorficznym, *trykwetra* i drugą plecionką – splotem sznurowym;
- nóż z drewnianą rękkością (nr inw. 978/79) (ryc. 3), odkryty na Starym Mieście, w wykopie nr 8, w warstwie X. Wymiary zabytku: długość całkowita – 17,5 cm, długość rękkości – 9,6 cm. Rękkość jest zdobiona splotem pierścieniowo-łańcuchowym;
- rękkość (nr inw. 1610/75) (ryc. 6), odkryta na Starym Mieście, w wykopie budowlanym położonym obok wykopu archeologicznego nr 6, oddalonym od niego o ok. 50 m w kierunku N-W. Wymiary zabytku: długość – 10,3 cm, grubość – 2,5–2,8 cm. Znaleźisko zdobione jest trzema pasmami różnych motywów plecionkowych, z których środkowa to pasmo z motywem pierścieniowo-łańcuchowym, a u dołu plecionka sznurowa podwójnego splotu;
- rękkość z żelaznym trzpieniem (nr inw. 464/00) (ryc. 7), odkryta w dzielnicy Ogrody, w wykopie nr 2, w warstwie V. Wymiary zabytku: całkowita długość zabytku – 8,1 cm, dł. rękkości – 7,1 cm, maks. średnica – 1,8 cm, min. średnica – 1,3 cm. Rękkość jest zdobiona na całej powierzchni ornamentem plecionkowym opartym na motywie pierścieniowo-łańcuchowym;
- rękkość noża (nr inw. 9/01) (ryc. 11), odkryta w dzielnicy Ogrody, w wykopie nr 03, w warstwie III. Przedmiot zdobiony jest dwoma splecionymi ze sobą splotami sznurowymi. Wymiary zabytku: długość – 13,8 cm, średnica – 1,9 cm.

⁵⁴ W Wolinie odkopano jedną drewnianą chochlę (nr inw. 1497/80) ornamentowaną w stylu Borre. Zabytek pochodzi ze starego Miasta, z wykopu nr wykop 8, z warstwy XII. Wymiary zabytku: długość – ok. 16–17 cm, szerokość – 8,0 cm, głębokość łyżki – 6,3 cm. Górna część rękkości zdobiona jest plecionką, powstałą na podstawie rozwinięcia motywu pierścieniowo-łańcuchowego.

⁵⁵ W Wolinie odkryto trzy następujące szpile:

- drewniana szpila (nr inw. 1550/75), odkopana na Starym Mieście, w wykopie 6, na arze 1709, w warstwie XI. Wymiary zabytku: długość – 16,3 cm, szerokość – 1,5 cm, grubość – 0,7 cm. Szpila zdobiona jest po obu stronach plecionkami, będącymi kombinacjami powstałymi na podstawie motywu w pierścieniowo-łańcuchowego;
- drewniana szpila (nr inw. 1756/81) (ryc. 8), odkopana na Starym Mieście, w wykopie nr 8, w warstwie XIV. Wymiary zabytku: długość – 17,4 cm, maks. szerokość – 1,4 cm. Zabytek zdobiony jest po obu stronach ornamentem plecionkowym, będącym kombinacją powstałą przez rozwinięcie motywu pierścieniowo-łańcuchowego;
- kościana szpila (nr inw. 2470/72), odkopana na Starym Mieście, w wykopie nr 6, na arze 1660, w warstwie VIII. Wymiary zabytku: długość – 16,8 cm, maks. szerokość – 1,7 cm. Zabytek zdobiony jest z dwóch stron analogicznym wzorem plastycznym, będącym odwzorowaniem motywu pierścieniowo-łańcuchowego.

⁵⁶ Rogową oprawkę (nr inw. MW/A/76) (ryc. 5) odkryto na złożu wtórnym. Pochodzi ona najprawdopodobniej z obszaru Starego Miasta. Zabytek jest zdobiony pojedynczym pasmem splotu pierścieniowo-łańcuchowego. Wymiary zabytku: długość – 4,2 cm, średnica – 1,6–2,0 cm.

⁵⁷ Fragment drewnianego wieczka (nr inw. 722/02) odkopano w Wolinie, w dzielnicy Ogrody, w wykopie nr 5, w warstwie VII. Zachował się wyłącznie drobny fragment rantu. Ma ono dekorowaną zewnętrzną krawędź rantu motywem podwójnego splotu o podwójnie zakreślonych liniach oraz dekorowaną górną powierzchnię.

W drugiej grupie zabytków liczne są przedmioty pokryte plecionką opartą na motywie pierścieniowo-łańcuchowym, zwanym też motywem Gauta. Wzór ten jest szczególnie charakterystyczny dla sztuki w stylu Borre wykonywanej na Wyspach Brytyjskich, a zwłaszcza na kilku kamiennych krzyżach z wyspy Man⁵⁸.

Na podstawie znalezisk z Wolina W. Duczko stwierdził ostatnio, że ilość, jakość i oryginalność powyższych wyrobów, produkowanych jego zdaniem w Wolinie przez rzemieślników skandynawskich, pozwalają na wprowadzenie do historii sztuki wikingów pojęcia „pomorskiej szkoły ornamentyki skandynawsko-insularnej”⁵⁹. Powyższy pogląd, chociaż sformułowany na podstawie znanych autorowi jedynie części znalezisk, wydaje się nadzwyczaj słuszny. W tym miejscu chciałbym zatem sformułować podstawowe cechy stylu „szkoły pomorskiej” na podstawie wszystkich znalezisk z Wolina.

W pierwszej kolejności będzie to zdobienie przedmiotów użytkowych, wykonanych z drewna lub poroża, ornamentami plecionkowymi. Podstawowym motywem zdobniczym był splot w postaci motywu pierścieniowo-łańcuchowego (ryc. 3–5), należący do repertuaru stylu Borre. Oprócz niego stosowano równoległe plecionki stanowiące rozwinięcie klasycznego splotu pierścieniowo-łańcuchowego (ryc. 6–8 i 12.b) oraz plecionki zwisających trójkątów (ryc. 9–10), podwójny splot sznurowy (ryc. 4–6 i 12.a), zgeometryzowany splot sznurowy (ryc. 13–14), a także inne bardziej skomplikowane rodzaje plecionek.

Oprócz plecionek elementami lokalnej szkoły sztuki skandynawskiej były również przedstawienia fantastycznych stworów – najprawdopodobniej ptaków (ryc. 4), wizerunki ptaka – najprawdopodobniej orła (ryc. 13) oraz znak trójramienny zwany *trykwetą* (ryc. 4, 13 i 15).

Kolejną cechą jest wypełnianie przestrzeni, np. wewnątrz plecionek lub przestrzeni tułowia zwierząt nacięciami w postaci drobnej gęstej kratki (ryc. 4 i 12.a–c).

Ostatnią cechą stylu „szkoły pomorskiej” jest dekorowanie przedmiotów za pomocą podwójnego splotu sznurowego, którego obydwie wewnętrzne krawędzie są dodatkowo zdobione małymi zębami (ryc. 12.a).

Jak pisze W. Duczko, ornament pierścieniowo-łańcuchowy był przede wszystkim związany ze środowiskami skandynawskimi, znajdującymi się poza Skandynawią. Funkcjonował on w sztuce zwanej *West Viking*, tzn. tej, która rozwijała się wokół Morza Irlandzkiego i w Anglii Północnej. Były to tereny skolonizowane przez Duńczyków i Norwegów. Na sztukę *West Viking* składała się mieszanka elementów celtyckich, angielskich i skandynawskich. Splot

⁵⁸ Por. W. Duczko: *Obecność skandynawska...*, s. 23–44.

⁵⁹ Tamże, s. 29.

pierścieniowo-łańcuchowy był wykonywany w Irlandii, a szczególnie wśród skandynawskich rzeźbiarzy kamiennych krzyży na Man⁶⁰. Wśród nich typowym przykładem jest krzyż wyrzeźbiony przez Gauta Bjørnssona w Kirk Michael, który pozostawił na nim swój podpis⁶¹. Z tego też względu motyw pierścieniowo-łańcuchowy nazywany jest też łańcuchem pierścieniowym Gauta lub łańcuchem pierścieniowym z Man⁶².

W sztuce skandynawskiej znanej z Wolina wyróżnia się wiele zabytków, na których występuje klasyczna forma splotu pierścieniowo-łańcuchowego. Pierwszym zabytkiem jest drewniana rękojeść odkryta przed wojną na Rynku Starego Miasta⁶³. Występują na niej dwa pasma klasycznej plecionki pierścieniowo-łańcuchowej.

Na Starym Mieście odkopano jeszcze trzy zabytki, na których występuje ten splot. Są to: nóż z drewnianą rękojeścią (ryc. 3) odkopany w wykopie nr 8, rękojeści z wykopu nr 6 (ryc. 4) oraz rogowa oprawka (ryc. 5) znaleziona luźno.

Na podstawie splotu pierścieniowo-łańcuchowego tworzono wiele znacznie bardziej rozwiniętych motywów plecionkowych. Są one widoczne na zabytkach pochodzących ze Starego Miasta, takich jak rękojeści (ryc. 6–7), szpile (ryc. 8) oraz chochla. Zabytki dekorowane plecionkami powstałymi na podstawie rozwinięcia motywu pierścieniowo-łańcuchowego odkopano także w dzielnicy Ogrody. Są to: drewniana rękojeść (ryc. 7) oraz dwie łyżki (ryc. 12.b–c). Motyw ten wykorzystano także do zdobienia szpili rogowej⁶⁴, na której wykonano go częściowo przez wycinanie krawędzi szpili.

Do repertuaru zdobnictwa lokalnej szkoły sztuki Borre możemy także zaliczyć ornament plecionkowy, który tworzą zwisające trójkąty, na zakończeniu których czasami występują małe dłonie. Taki sposób dekorowania przedmiotów można znaleźć na dwóch drewnianych rękojeściach odkopanych

⁶⁰ W. Duczko: *Obecność skandynawska...*, s. 28. Krzyże na Man są zdobione w skandynawskich stylach Borre i Mammen, charakterystycznych dla X w., z widocznymi śladami XI-wiecznego stylu Ringerike. Często noszą one napisy runiczne, które zazwyczaj zawierają imię człowieka, którego pamięci go poświęcono i czasem nazwisko artysty, który wyrzeźbił kamień. Najbardziej znanym rzeźbiarzem kamieni z Man jest Gaut Bjørnsson. Większość kamieni jest datowana na okres od 930 do 1000 r., chociaż znane są też późniejsze zabytki. Ciekawą ich cechą jest to, że chociaż są one pomnikami chrześcijańskimi, to ukazano na nich także sceny z opowieści heroicznych, takich jak o Sigurdzie i Gunarze. Por. D.M. Wilson: *The Viking Age in the Inisle of Man*. Odense 1974, s. 30–35.

⁶¹ Por. L. Leciejewicz: *Normanowie*. Wrocław 1979, s. 157, ryc. 77.

⁶² Por. D.M. Wilson: *The Viking Age in the Inisle of Man...*, s. 30–35; P. Foote, D.M. Wilson: *Wikingowie...*, s. 283–286.

⁶³ W. Duczko: *Obecność skandynawska...*, s. 27, ryc. 3.a.

⁶⁴ Por. W. Filipowiak: *Wolin-Jomsborg...*, s. 20, ryc. 25.a; J. Herrmann: *Die Slawen in Deutschland...*, s. 286, ryc. 305.

na terenie Starego Miasta (ryc. 9–10). Analogiczny wzór, na którym tym razem jednak na zakończeniu wiszących trójkątów występują wizerunki łbów, pochodzi z Santoka. W Duczko łączy powyższy zabytek także z „pomorską szkołą ornamentyki skandynawsko-insularnej”⁶⁵.

Ornament imitujący podwójny splot sznurowy jest elementem dekoracji na rękojeściach noży (ryc. 4 i 6) ze Starego Miasta oraz na drewnianej łyżce (ryc. 12.b) i rancie drewnianego wieczka, które pochodzą z dzielnicy Ogrody, a także na kościanym imadle⁶⁶ odkopanym na Srebrnym Wzgórzu (ryc. 15).

Splot sznurowy występuje także w formach bardziej rozwiniętych. Jednym z jego wariantów jest wzór wzbogacony o oczka, umieszczane pomiędzy węzłami. Taką dekorację ma rogowa oprawka (ryc. 5), na której występuje ona obok klasycznego splotu pierścieniowo-łańcuchowego oraz prostego splotu sznurowego.

Następnym rozwiniętym wariantem splotu sznurowego jest jego połączenie z drugim podwójnym splotem sznurowym. Powyższy sposób dekoracji spotykamy na rękojeści odkopanej w dzielnicy Ogrody (ryc. 11).

Kolejny rodzaj plecionki przypomina zgeometryzowany splot sznurowy. Występuje on w formach mniej lub bardziej rozwiniętych. Można go zaobserwować na zabytkach znanych ze Starego Miasta, takich jak tzw. oprawka z orłem⁶⁷ (ryc. 13), rękojeść z wizerunkiem tzw. taneczniczy⁶⁸ oraz na drewnianej lasce⁶⁹ (ryc. 14), którą odkopano w dzielnicy Ogrody.

Zbiór wolińskich motywów plecionkowych zamyka wzór imitujący przypuszczalnie splot tkaniny. Występuje ona na krawędzi bogato zdobionej rękojeści ze Starego Miasta (ryc. 6).

Oprócz plecionek elementami stylu lokalnej szkoły sztuki skandynawskiej były również przedstawienia fantastycznych stworów (ryc. 4), wizerunki ptaka

⁶⁵ W. Duczko: *Obecność skandynawska...*, s. 29.

⁶⁶ Rogowe imadło z żelaznym nitem (nr inw. 32/86) (ryc. 15) odkopano na Srebrnym Wzgórzu w Wolinie, w wykopie na tzw. Łąkach, w warstwie II. Wymiary zabytku: długość – 10,4 cm, szerokość – 2,4 cm. Imadło zdobione jest z jednej strony prostym splotem sznurowym oraz centralnie umieszczonym motywem *trykwetry*. Na drugiej stronie zabytku występują nieregularne nacięcia. Analogiczne imadło, pozbawione jednak zdobnictwa, znane jest z Hedeby.

⁶⁷ Drewniana zawieszka (nr inw. 2898/72) (ryc. 13) została odkryta na Starym Mieście w Wolinie, w wykopie nr 6. Wyryto na niej wizerunek ptaka – orła, pod którym występuje motyw trójkąta. Powyższe wizerunki są ujęte w dwa pasma plecionki, w postaci zgeometryzowanego splotu sznurowego, znajdujące się na obydwu krawędziach zabytku. Wymiary zabytku: szerokość 3,3 cm, średnica – od 1,3 do 1,5 cm.

⁶⁸ Por. W. Filipowiak, H. Gundlach: *Wolin, Vineta...*, s. 104; W. Duczko: *Obecność skandynawska...*, s. 29, ryc. 5.a.

⁶⁹ Fragment zwieńczenia drewnianej laski (nr inw. 465/00) (ryc. 14) odkopano w Wolinie, w dzielnicy Ogrody, w wykopie nr 2, w warstwie V. Zabytek zachowany jest fragmentarycznie. Posiada on zdobienie w postaci zgeometryzowanego splotu sznurowego.

– najprawdopodobniej orła (ryc. 13) oraz znak trójramienny *trykwetra* (ryc. 4 i 15).

Wizerunki fantastycznych stworów (ryc. 4) występują na dwóch rękojeściach pochodzących ze Starego Miasta. W obu przypadkach są to wyobrażenia inspirowane najprawdopodobniej wizerunkami ptaków. W przypadku jednak jednego z tych zabytków (ryc. 4) można zauważyć, że sposób ukształtowania tułowia zwierzęcia ma widoczne wpływy znacznie starszego stylu Oseberg. Bardzo podobny sposób przedstawiania tułowia zwierząt występuje m.in. na stwie słynnej łodzi z Oseberg w Norwegii⁷⁰.

Wizerunek – najprawdopodobniej – orła jest centralnym motywem zdobniczym na zawieszce (ryc. 13) ze Starego Miasta⁷¹. W przypadku tego zabytku należy zwrócić uwagę, iż sposób przedstawienia zwierzęcia jest prawie identyczny z wizerunkami ptaków występującymi na kamieniach obrazkowych znanych z Gotlandii⁷². Bardzo do nich podobne są także wyobrażenia orłów przedstawione na trzech ażurowanych trzewikach okucia pochew mieczy, wykonanych z brązu i ze srebra⁷³, które mają również liczne analogie w całej strefie osadnictwa skandynawskiego⁷⁴.

Znak *trykwetry*, czyli trzech splecionych ze sobą trójkątów, jest szczególnie popularny na kamieniach obrazkowych na Gotlandii⁷⁵. Widnieje on również na kamiennym krzyżu z Santon na wyspie Man. Na występowanie *trykwetry* na zabytkach z Wolina zwrócił uwagę W. Duczko. Badacz zidentyfikował go na dwóch rogowych zawieszkach, znanych ze Srebrnego Wzgórza⁷⁶ oraz na rękojeści (ryc. 4) pochodzącej ze Starego Miasta⁷⁷. *Trykwetra* występuje na jeszcze jednym zabytku z Wolina, a mianowicie na rogowym imadle (ryc. 15) odkopanym na Srebrnym Wzgórzu. Nie możemy również wykluczyć, że schematycznie wykonana *trykwetra* widnieje na oprawce z orłem, poniżej wyobrażenia ptaka (ryc. 13).

⁷⁰ Por. I. Jansson: *Oval Brooches. A Study of Viking Period Standard Jewellery Based on the Finds from Björkö (Birka), Sweden*. Uppsala 1985, s. 189, ryc. 133.

⁷¹ Por. W. Filipowiak: *Wolin/Vineta...*, s. 27.

⁷² Por. M. Srigley: *The Dream of Troy: An Interpretation of the Gotland Picture-Stones of the Late Vendel and Viking Periods*. Vol. 22. 1988–1989, s. 166, ryc. 1, s. 169, ryc. 2.

⁷³ W. Filipowiak: *Wolin – największe miasto słowiańszczyzny zachodniej...*, s. 59; J. Żak: „*Importy*”..., s. 44–47; B.M. Stanisławski: *Obecność skandynawska...*, s. 11.

⁷⁴ Por. M. Strömberg: *Schwertortbänder mit Vogelmotiven aus der Wikingerzeit*. Meddelanden från Lunds Universitets historiska museum Lund 1950–1951, s. 234–238; L.H. Olafsson: *Aspects on Birka. Investigations and Surveys 1976–1989*. In: *Theses and Papers in Archaeology B:3*. Stockholm 1993, s. 108.

⁷⁵ Por. M. Srigley: *The Dream of Troy...*, s. 166, ryc. 1, s. 169, ryc. 2, s. 176, ryc. 4; D. Eilmers: *Valhalla and the Gotland Stones*. In: *The Ships as Symbol in Prehistoric and Medieval Scandinavia*. Eds. O. Crumlin-Petersen, B. Munch Thye. Copenhagen 1995, s. 171, ryc. 7.

⁷⁶ W. Duczko: *Obecność skandynawska...*, s. 28, ryc. 4c.

⁷⁷ Tamże, s. 28.

Kolejną specyfiką „szkoły pomorskiej sztuki skandynawskiej” jest wypełnianie przestrzeni wewnątrz plecionek lub tułowi zwierząt drobną i gęstą kratką. Cecha ta jest widoczna w zdobnictwie takich przedmiotów, jak: trzy drewniane łyżki, znane nam z dzielnicy Ogrody (ryc. 12.a–c) oraz drewniana oprawka ze Starego Miasta (ryc. 4). Na łyżkach kratkowaniem wypełniono przestrzeń pomiędzy elementami plecionki, a na oprawce tułów zwierzęcia. Taki sposób zdobienia przedmiotów był także jedną z cech wcześniejszego stylu Oseberg⁷⁸.

Na zabytkach z Wolina występuje również dekorowanie przedmiotów za pomocą podwójnego splotu sznurowego, którego obydwie wewnętrzne krawędzie są dodatkowo zdobione małymi zębami. Ta cecha widoczna jest na jednym zabytku. Jest to drewniana łyżka (ryc. 12.a) odkryta w dzielnicy Ogrody. W powyższym sposobie zdobienia możemy się natomiast doszukiwać wpływów stylu Mammen sztuki skandynawskiej. Analogiczny sposób ornamentowania przedmiotów występuje bowiem na czterech prawie identycznych grotach włóczni. Przedstawiono na nich bardzo podobne sploty jak na łyżce z Wolina, które tworzą tułowia splecionych z sobą węży. Groty dekorowane w ten sposób odkryto w Aust-Agder w Norwegii, na Gotlandii, w Gästrikland w Szwecji i Thames w Londynie⁷⁹. Bardzo zbliżony motyw widoczny jest również na głowicy miecza znalezionej w Gråsand w Danii⁸⁰. Wszystkie te zabytki zaliczane są do stylu Mammen.

Z Wolina pochodzi jeszcze jeden zabytek ornamentowany plecionką o kształcie dwóch supłów⁸¹ (ryc. 16). Motyw ten zaliczany jest do stylu Borre sztuki wikińskiej, którą miał wzbogacić za pośrednictwem Wysp Brytyjskich, definiowany jest również jako *motif-pieces* z Dublina⁸². Splot, który wyryto na kawałku ciętego rogu, odkopanego na Starym Mieście, ma swe analogie w sztuce *West Viking*. Występuje on jako element zdobniczy również na mieczach z Nedre Store-Var i Berg w Norwegii, pochodzących jednak najprawdopodobniej z warsztatu w Anglii⁸³. Dekoracja plecionką w kształcie dwóch supłów została również zaadoptowana przez artystów zdobiących przedmioty w stylu Mammen. Wyryto go m.in. na ramionach kamiennego krzyża Oddara w Kirk Braddan na wyspie Man, obok wizerunku *trykwetry*, który

⁷⁸ Por. I. Jansson: *Oval Brooches...*, s. 189, ryc. 133; D.M. Wilson: *Vikingatidens konst...*, s. 58, ryc. 33.

⁷⁹ H. Fuglesang: *The Axehead from Mammen and the Mammen Style*. In: *Mammen. Grav, kunst og samfund i vikingetid*. Ed. M. Iversen. Aarhus 1991, s. 93, ryc. 29.

⁸⁰ Tamże, s. 93, ryc. 30.

⁸¹ W. Filipowiak: *Jömsvikingar. Wolin-Jömsborg. Verslunarstadur i Pöllandii*. Reykjavik 1992, s. 11. Fragment ciętego rogu, ornamentowany plecionką (nr inw. 1012/75) (ryc. 16) odkopano w Wolinie, na Starym Mieście, w wykopie nr 6, na arze nr 1709, w warstwie IX.

⁸² Por. W. Duczko: *Två vikingatida dekorplattor från Hässelby, Uppland*. Vol. 22. Tor 1988–1989, s. 189–222.

⁸³ Tamże, s. 204–205.

jest jednym z pomników stylu Mammen⁸⁴. Analogiczne motywy zdobnicze widoczne są również na kamiennym nagrobku z Yorkshire w Anglii⁸⁵.

Styl Mammen

Drugą grupą zabytków ornamentowanych, które pochodzą z Wolina, a także z sąsiedniego Kamienia Pomorskiego, są przedmioty zaliczane do stylu Mammen sztuki skandynawskiej. Styl Mammen jest datowany na lata 960–1020. Nazwa jego pochodzi od znaleziska ornamentowanego topora z grobu w Mammen, w środkowej Jutlandii⁸⁶.

Charakteryzuje się on prawie naturalistycznymi przedstawieniami zwierząt, ptaków i roślin, którym nadawano cechy ruchu. Tułowia zwierząt oraz rośliny mają kształt zaplatanych lub esowatych taśm. Wewnątrz są one zazwyczaj wypełniane licznymi dużymi guzami. Występują wyobrażenia lwów, ptaków, węży i masek. Jednocześnie przestała obowiązywać symetria. Styl ten jest syntezą sztuki skandynawskiej i zachodnioeuropejskiej. Tę drugą uważa się za inspiratora przedstawiania wizerunków zwierząt i roślin w sposób znacznie bardziej naturalistyczny niż dotychczas. Styl Mammen jest rozwinięciem stylu Jellinge i dlatego te dwa style czasem trudno rozgraniczyć. Do pomników tego stylu zalicza się, oprócz topora z Mammen, kamień runiczny z Jelling, kamienny krzyż z Kirk Braddan na wyspie Man oraz szkatułki z Bambergu i Kamienia Pomorskiego⁸⁷ (ryc. 17).

Zabytki wykonane w stylu Mammen w rejonie wolińsko-kamińskim są reprezentowane przez relikwiarz św. Korduli z Kamienia Pomorskiego (ryc. 17) oraz trzy zabytki z Wolina: drewnianą figurkę lba smoka-wilka⁸⁸ (ryc. 18), odkrytą na Starym Mieście; rogową oprawkę z wizerunkami trzech splecio-

⁸⁴ H. Sletting: *Still og tidsbestämmelser i de nordiske korsene paa Æn Man*. In: *Opuscula archaeologica Oskari Montelio septuagenario dedicata*. Stockholm 1913, s. 398, ryc. 9; D.M. Wilson: *The Viking Age in the Isle of Man...*, s. 34.

⁸⁵ *Les Vikings et l'Europe...*, s. 324, ryc. 368 (katalog wystawy).

⁸⁶ P. Foote, D.M. Wilson: *Wikingowie...*, passim; L. Leciejewicz: *Normanowie...*, s. 109, ryc. 46.

⁸⁷ Por. H. Fuglesang: *The Axehead from Mammen...*, s. 85; E. Roesdahl: *Historia Wikingów...*, s. 152–153.

⁸⁸ Figurkę przedstawiającą łeb smoka lub wilka (nr inw. 694/79) (ryc. 18) odkopano w Wolinie, na terenie Starego Miasta, w wykopie nr 8, w warstwie IX. Zabytek wykonany jest z cisu. Wymiary zabytku: długość – 5,0 cm, szerokość – 2,3 cm.

nych z sobą węży⁸⁹ (ryc. 19), pochodzącą z dzielnicy Ogrody oraz małą kościaną zawieszkę z motywem splecionego krzyża⁹⁰ (ryc. 20).

Do końca II wojny światowej w skarbcu katedry w Kamieniu Pom., położonym ok. 30 km od Wolina, znajdował się jeden ze sztandarowych zabytków sztuki skandynawskiej stylu Mammen. Był to zaginiony później słynny relikwiarz św. Korduli (ryc. 17). Zabytek ten to skrzynka nawiązująca kształtem do wielkich domów wikińskich typu Trelleborg. Jej długość wynosiła 56 cm, szerokość 34,5 cm, a wysokość 28 cm. W rzucie poziomym jej kształt był owalny. Dno zabytku było wykonane z dębiny. Miał on sześć nóżek wykonanych z brązu i wypukłą część górną. Skrzynkę zmontowano z 22 płytek, zrobionych z łopat poroża łosia, zdobionych płaskorzeźbami z motywami zwierzęco-roślinnymi. Płytki te były połączone w całość grawerowanym i punktowanym ożebrowaniem oraz pozłacanymi miedzianymi taśmami. Na ich styku, w linii załomu skrzynki, występowały nasadzone plastyczne główki zwierzęce, odlane z brązu⁹¹.

Uważa się, że relikwiarz wykonano na początku XI w. Nie wiadomo jednak, gdzie on powstał oraz w jaki sposób trafił do Kamienia Pom. Jedną z koncepcji zakłada, iż trafił na Pomorze wraz z Ottonem – biskupem Bambergu – podczas jednej z jego dwóch misji chrystianizacyjnych. Odbyły się one w roku 1124 oraz 1128. Otton, zgodnie z tą wersją, miał ją otrzymać wcześniej od arcybiskupa Lundu Assera. Inna wersja zakłada, że relikwiarz był łupem wojennym przywiezionym z wielkiej słowiańskiej wyprawy na Kungahälla w 1136 r. Istnieje jeszcze jedna hipoteza, wg której zabytek mógł być wykonany na Pomorzu Zachodnim przez skandynawskich artystów przebywających w okolicach Wolina⁹². Ta ostatnia koncepcja, wydawałoby się mało prawdopodobna, ma jednak rację bytu w świetle najnowszych badań oraz odkryć. Pierwszym argumentem przemawiającym za jej słusznością jest zdziwiająco bliska analogia pomiędzy wykonanymi z brązu łebkami, umieszczonymi na zwieńczeniu szkatułki, a drewnianą figurką odkopaną w 1979 r. w Wolinie⁹³ (ryc. 18). Natrafiono na nią podczas wykopalisk prowadzonych na Starym Mieście, w wykopie nr 8. Znaleziony wówczas zabytek wykonany

⁸⁹ Oprawkę rogową (nr inw. 40/02) (ryc. 19) ornamentowaną w stylu Mammen odkryto w Wolinie, w dzielnicy Ogrody, w wykopie ratowniczym usytuowanym tuż przy wykopie nr 2. Na zabytku występuje dekoracja przedstawiająca trzy splecione z sobą węże. Wymiary zabytku: długość – 4,9–5,1 cm, średnica – od 2,7 do 3,5 cm, grubość ścianki 1,1–0,2 cm.

⁹⁰ Kościaną zawieszkę (nr inw. 1425/71) (ryc. 20), dekorowaną motywem splecionego krzyża, odkryto w Wolinie na Starym Mieście, w wykopie nr 6, na arze nr 1660, w warstwie VIII.

⁹¹ J. Żak: „Importy”..., s. 48–51.

⁹² Por. E. Roedahl: *Cammin – Bamberg – Prague – Léon. Four Scandinavian Objects d'Art in Europe*. In: *Studien zur Archäologie des Ostseeraumes. Von der Eisenzeit zum Mittelalter*. Neumünster 1998, s. 551.

⁹³ W. Filipowiak: *Wolin/Vineta...*, s. 23.

jest z cisu. Ma on kształt łba najprawdopodobniej smoka-wilka z rozwartym pyskiem. Na podstawie datowań dendrochronologicznych konstrukcji drewnianych, pochodzących z warstwy IX, w której odkopano rzeźbę, można ją datować na przełom X i XI w. oraz początek XI w. Kierując się powyższym kryterium analogii formalnych pomiędzy obydwoma zabytkami, drewnianą rzeźbę z Wolina zaliczam również do stylu Mammen.

Z Wolina pochodzi jeszcze jeden przedmiot (ryc. 19), którego ornament stanowi klasyczny przykład sztuki skandynawskiej w stylu Mammen⁹⁴. Odkryto go podczas badań wykopaliskowych w 2002 r., prowadzonych w dzielnicy Ogrody. Natrafiono na niego w małym wykopie ratowniczym położonym tuż przy wykopie nr 2, w którym odkryto także inne zabytki skandynawskie, takie jak dziobnica łodzi, kompas słoneczny, figurka w stylu Ringerike, oprawka noża zdobiona w stylu Borre oraz zapinka tarczowata typu Sp2. Z poziomem osadniczym, w obrębie którego odkryto powyższe znaleziska, datowanym dendrochronologicznie na X/XI – początek XI w., możemy też synchronizować okaz zdobiony w stylu Mammen.

Powyższe znalezisko to oprawka (ryc. 19), wykonana z poroża jelenia, rozcięta wzdłuż. Ma ona kształt walca z usuniętym wnętrzem. Na zabytku widnieją reliefowo wykonane ornamenty. Przedstawia on wizerunki trzech, różnej wielkości, splecionych ze sobą węży. Tułów największego węża, głównego motywu kompozycji, nie mieści się w całości na powierzchni oprawki. Wąż jest jednym z klasycznych motywów stylu Mammen⁹⁵. Kompozycja wzoru i kształt tułowi węży są bardzo zbliżone do przedstawień występujących na kilku kamiennych krzyżach na wyspie Manx, zdobionych także w stylu Mammen. Są to krzyż Thorleifa z Kirk Braddan oraz krzyż Odda z Kirk Braddan⁹⁶. Identyczny sposób przedstawienia łba węża jak na oprawce z Wolina występuje także na innym kamiennym krzyżu z Man, z Kirk Andreas⁹⁷.

Na zabytku znajduje się również niedokończony lub starty motyw uproszczonej twarzy – maski (oczy i nos), której wyobrażenia są także zaliczane do kanonu stylu Mammen⁹⁸. Bardzo podobny schematyczny wizerunek maski znajduje się na jednej stronie obucha topora z Mammen. Nawiązuje on także do bardziej rozpowszechnionych wyobrażeń masek, znanych z wielu kamieni runicznych oraz ze szkatułki z Bambergu.

Do charakterystycznych cech stylu Mammen należy również podkreślenie motywu zwierzęcia za pomocą punktowania powierzchni wewnątrz jego kon-

⁹⁴ Por. B.M. Stanisławski: *The Mammen Style...*, s. 5.

⁹⁵ Por. H. Fuglesang: *The Axehead from Mammen...*, s. 102.

⁹⁶ Tamże, s. 88, ryc. 9 i 10.

⁹⁷ Por. H. Shetelig: *Still og tidsbestämmelser...*, s. 397, ryc. 8.

⁹⁸ H. Fuglesang: *The Axehead from Mammen...*, s. 102.

туру. Taki sposób dekoracji widoczny jest np. w przypadku wizerunków przedstawionych na toporze z Mammen oraz na szkatułkach z Bambergu i Kamienia Pomorskiego Cecha ta jest widoczna również na zabytku z Ogrodów. W przypadku jednak tego znaleziska występuje punktowanie powierzchni nie wewnątrz tułowia zwierzęcia, ale poza nim, czyli tła, na którym się ono znajduje.

Na oprawce z Ogrodów widać również, że jest ona najprawdopodobniej zachowana tylko częściowo oraz niedokończona. Przypuszczalnie, jej długość była początkowo dwukrotnie większa, tak że mieścił się na niej cały wizerunek węża. Można domniemywać, że pierwotnie oprawka mogła być przeznaczona na np. rękojeść do miecza. W trakcie produkcji została jednak uszkodzona.

Odkrycie powyższego zabytku w Wolinie oraz poczynione obserwacje, z których wynika, że jest on niedokończony, pozwalają wysunąć wniosek, że mógł go wykonać skandynawski rzemieślnik – artysta pracujący w warsztacie w Wolinie. Występowanie zatem w Wolinie oraz jego sąsiedztwie trzech zabytków wysokiej jakości wykonanych w stylu Mammen, takich jak szkatułka z Kamienia Pomorskiego oraz figurka smoczego łba, a także oprawka z wizerunkami węży, wydają się argumentami przemawiającymi za hipotezą, że na X/XI – początku XI w. w Wolinie lub jego okolicy mógł funkcjonować warsztat skandynawskiego rzemieślnika – artysty zdobiącego przedmioty zgodnie z kanonami stylu Mammen. Należy także zwrócić uwagę, że zabytki ornamentowe w stylu Mammen są nadzwyczaj rzadkie i na tle innych znalezisk okazy z Kamienia i Wolina stanowią porównywalnie znaczącą kolekcję.

Wpływy stylu Mammen są widoczne także na jeszcze jednym zabytku z Wolina. Jest to pochodząca ze Starego Miasta, z wykopu nr 6 mała kościana zawieszka⁹⁹ (ryc. 20), na której widnieje motyw krzyża w formie plecionki. Powyższy motyw występuje w stylu Mammen i jest on widoczny m.in. na zapinkach z Skaii na Orkadach¹⁰⁰. Bardzo podobny wzór występuje również na okuciu końca pasa odkrytym w Dublinie w Irlandii¹⁰¹.

Zbiór zabytków wykonanych w stylu Mammen sztuki skandynawskiej, które pochodzą z rejonu wolińsko-kamieńskiego, tworzą zatem 4 zabytki (ryc. 17–20). Cechy wpływu tego stylu widoczne są również na niektórych wyrobach w stylu Borre, takich jak drewniana łyżka z dzielnicy Ogrody (ryc. 12.a) oraz motyw plecionki z dwoma supłami (ryc. 16), który występuje zarówno w stylu Borre, jak i Mammen.

⁹⁹ W. Filipowiak: *Wolin-Jomsborg...*, s. 27.

¹⁰⁰ Por. Fuglesang: *The Axehead from Mammen...*, s. 94.

¹⁰¹ Por. W. Duczko: *Två vikingatida dekorplattor...*, s. 208, ryc. 19.

Styl Ringerike

Styl Ringerike sztuki skandynawskiej jest reprezentowany w Wolinie przez jedno znalezisko – drewnianą figurkę przedstawiającą łeb konia lub bestii¹⁰² (ryc. 21). Posiada ona tzw. wąsy roślinne, które są charakterystyczne dla tego stylu.

Nazwa stylu Ringerike pochodzi od miejsca wydobycia specjalnego gatunku piaskowca, którego używano do produkcji rzeźbionych kamieni. Styl Ringerike datowany jest – wg P.G. Foote i D.M. Wilsona – na lata 980–1090, przy czym końcowa data – zdaniem tych badaczy – odnosi się tylko do Irlandii, a w Skandynawii styl ten zanika wcześniej¹⁰³.

Do najlepszych prac wykonanych w tej manierze należy wiatrowskaz z Heggen w Norwegii oraz płyta grobowa znaleziona na cmentarzu św. Pawła w Londynie. Styl ten reprezentuje wiele znalezisk z południa Anglii. Znany był również w innych krajach, przede wszystkim w Irlandii. Przyjął się tam do tego stopnia, że dalej rozwinął się tam samodzielnie. Wykorzystywano go nawet w irlandzkiej sztuce sakralnej i przetrwał tam dłużej niż w Skandynawii, gdzie jego rozkwit przypadł na środek XI w.¹⁰⁴

Znaleziska w stylu Ringerike z Wolina są, jak dotychczas, reprezentowane tylko przez jedno znalezisko drewnianej rzeźby (ryc. 21) przedstawiającej łeb smoka lub konia z charakterystycznymi dla tego stylu tzw. wąsami roślinnymi wieńczącymi czubek łba, a także występującymi pod jego pyskiem. Pierwotnie zabytek ten mógł przypuszczalnie stanowić zwieńczenie laski¹⁰⁵. Lewa strona rzeźby nie została wykończona i ma jedynie szkicowy zarys. Na tej podstawie możemy postawić hipotezę, że zabytek ten nie pochodzi z importu, lecz został wykonany również przez rzemieślnika skandynawskiego działającego w Wolinie.

¹⁰² Drewnianą figurkę (nr inw. 466/00) (ryc. 21), przedstawiającą łeb konia lub bestii, wykonaną w skandynawskim stylu Ringerike, odkopano w Wolinie, w dzielnicy Ogrody, w wykopie nr 2, w warstwie V. Wymiary zabytku: długość – 12,9 cm, średnica – 2,5 cm.

¹⁰³ P. Foote, D.M. Wilson: *Wikingowie...*

¹⁰⁴ Por. E. Roesdahl: *Historia wikingów...*, s. 153.

¹⁰⁵ B.M. Stanisławski: *The Wooden Disc from Wolin...*, s. 10–11.

Wnioski

Badania nad zabytkami ornamentowanymi pochodzącymi z Wolina oraz jego najbliższego sąsiedztwa pozwalają interpretować zdecydowaną ich większość jako związane ze skandynawskim kręgiem kulturowym. W rezultacie ich analizy można zauważyć, że są one wykonane zgodnie z kanonami trzech stylów sztuki skandynawskiej. Są to style: Borre, Mammen i Ringerike. Wśród nich zdecydowanie dominują przedmioty zdobione w stylu Borre. W ten sposób wykonano zarówno biżuterię, jak ornamentowane przedmioty użytkowe, produkowane z drewna i poroża.

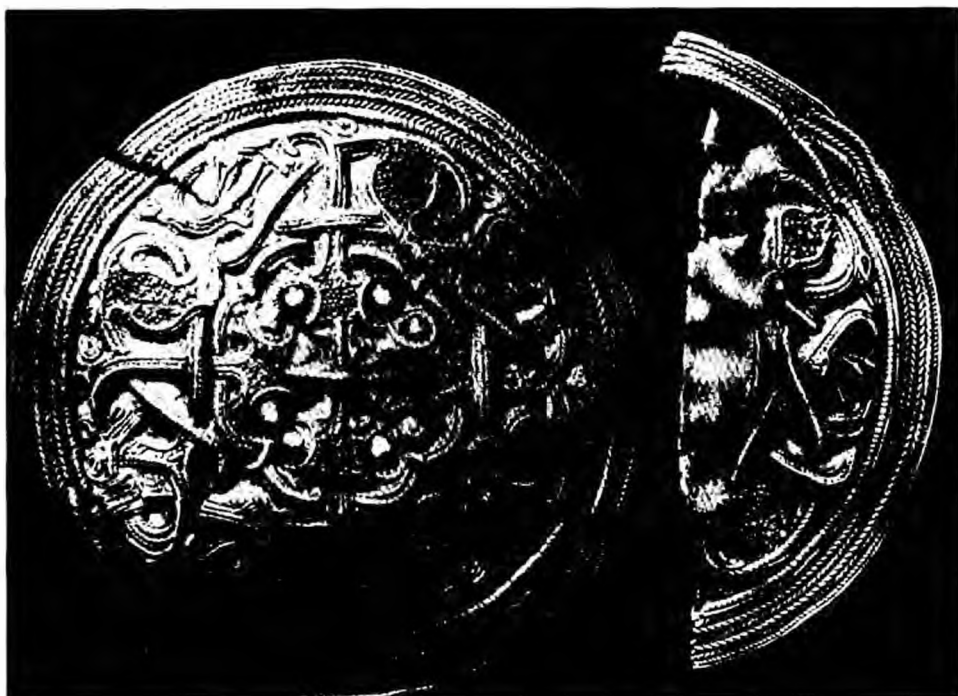
Wszystkie zabytki zaklasyfikowane do stylów: Borre, Mammen i Ringerike odkryte w Wolinie możemy datować, posiłkując się dendrochronologią oraz na podstawie chronologii poszczególnych stylów sztuki skandynawskiej na wąski przedział czasowy od lat siedemdziesiątych–osiemdziesiątych X w., aż po pierwsze lub ewentualnie najpóźniej drugie dziesięciolecie XI w.

Jak już zauważył wcześniej W. Duczko, znaleziska z Wolina oraz okolic na podstawie ich ilości, jakości oraz oryginalności produkcji pozwalają na wprowadzenie do historii sztuki wikińskiej pojęcia „pomorskiej szkoły sztuki skandynawsko-insularnej”. Badacz zauważył, że ma ona wiele cech zainspirowanych działalnością artystyczną rozwijaną na Wyspach Brytyjskich¹⁰⁶. Powyższe poglądy potwierdziły kolejne znaleziska zabytków zdobionych zarówno w sposób charakterystyczny dla stylu Borre lub będący jego rozwinięciem, a także okazy dekorowane w stylach Mammen i Ringerike. Również w przypadku zabytków z Wolina, wykonanych w stylach Mammen i Ringerike, można dostrzec bardzo bliskie paralele z wytwórczością artystyczną Wysp Brytyjskich.

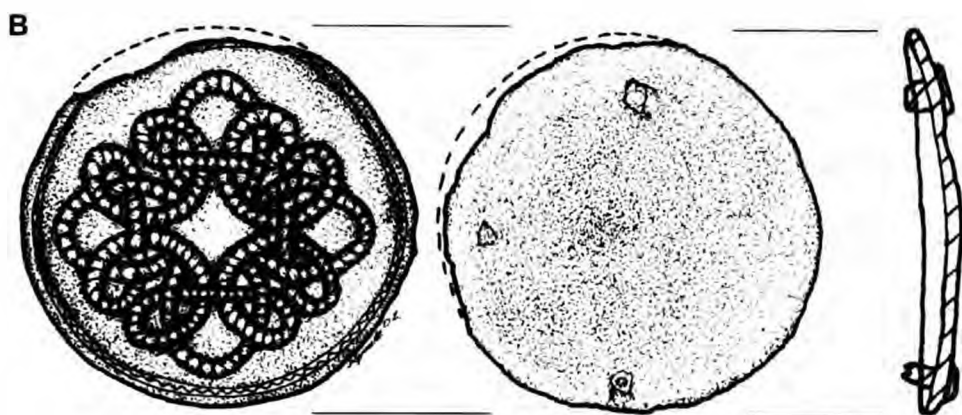
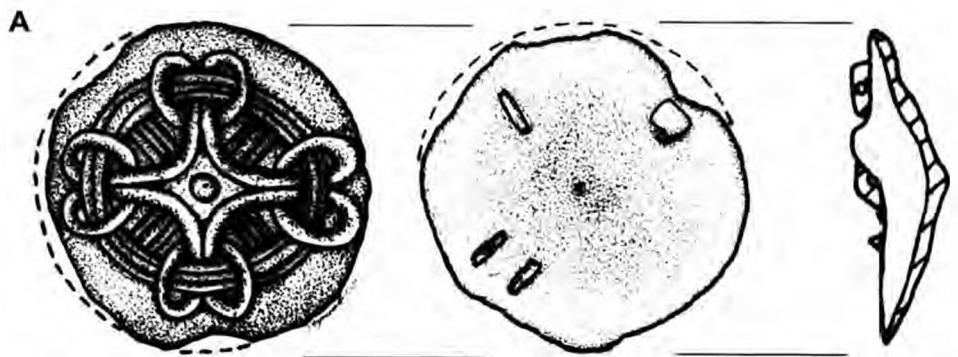
Koncepcję W. Duczki, iż w Wolinie mógł istnieć warsztat skandynawski, w którym przedmioty zdobiono zgodnie z kanonami sztuki wikińskiej, wydają się potwierdzać najnowsze spostrzeżenia. Wskazują one bowiem, że zarówno niedokończony zabytek w stylu Ringerike (ryc. 21), jak i uszkodzony zabytek w stylu Mammen (ryc. 19) mogły być produkowane na miejscu w Wolinie. Koncepcja ta pokrywa się z przedstawioną powyżej hipotezą o możliwości produkcji w rejonie ujścia Odry przedmiotów dekorowanych w stylu Mammen¹⁰⁷. Można zatem postawić hipotezę, iż tzw. szkoła pomorska sztuki skandynawskiej mogła obejmować zdobienie przedmiotów zarówno w stylu Borre, jak i Mammen oraz Ringerike. W przypadku jednak wszystkich trzech daje się dostrzec wyraźne inspiracje sztuką *West Viking* rozwijaną na Wyspach

¹⁰⁶ W. Duczko: *Obecność skandynawska...*, s. 28–29.

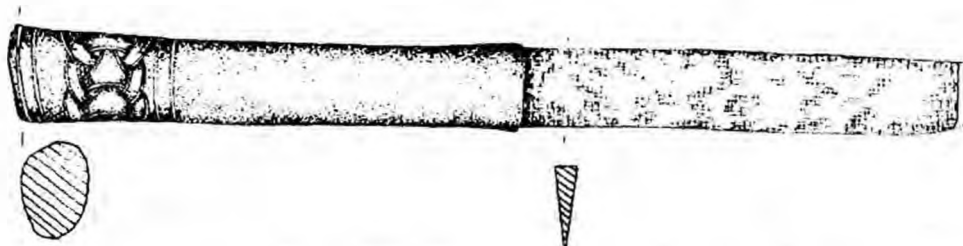
¹⁰⁷ Por. E. Roesdahl: *Cammin – Bamberg – Prague – Léon...*, s. 551.



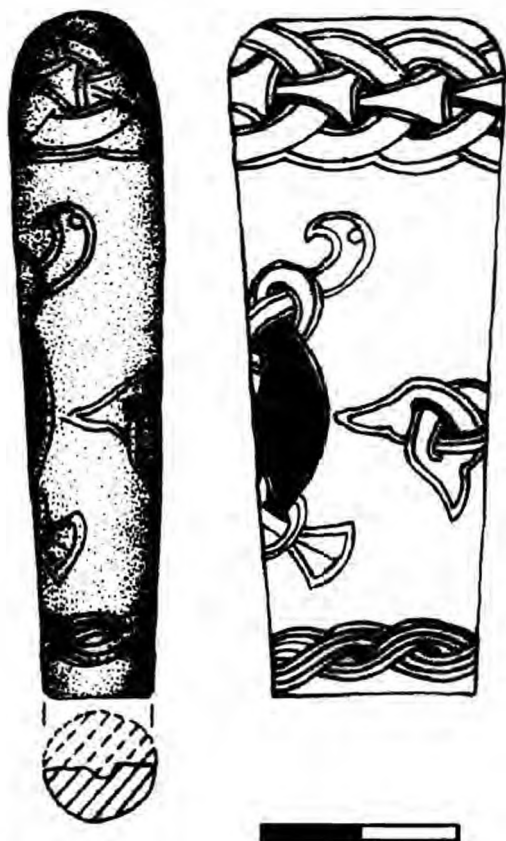
Ryc. 1. Srebrne zapinki typu Sp1 (typ Hiddensee) odkryte w Przytorze koło Wolina



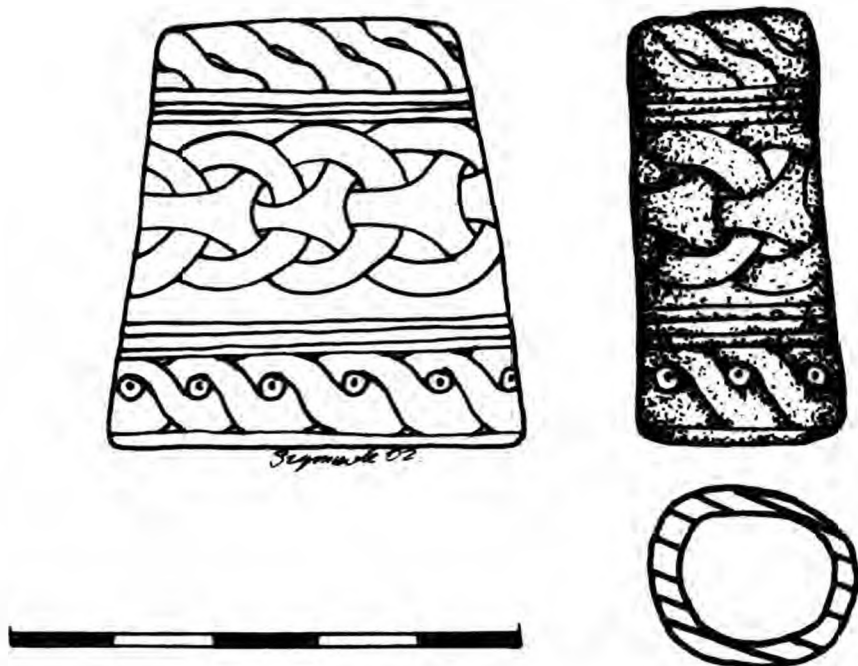
Ryc. 2. Zapinki typu Sp2 (typ Terslev) odkopane w Wolinie, w dzielnicy Ogrody (rys. M. Jusza)



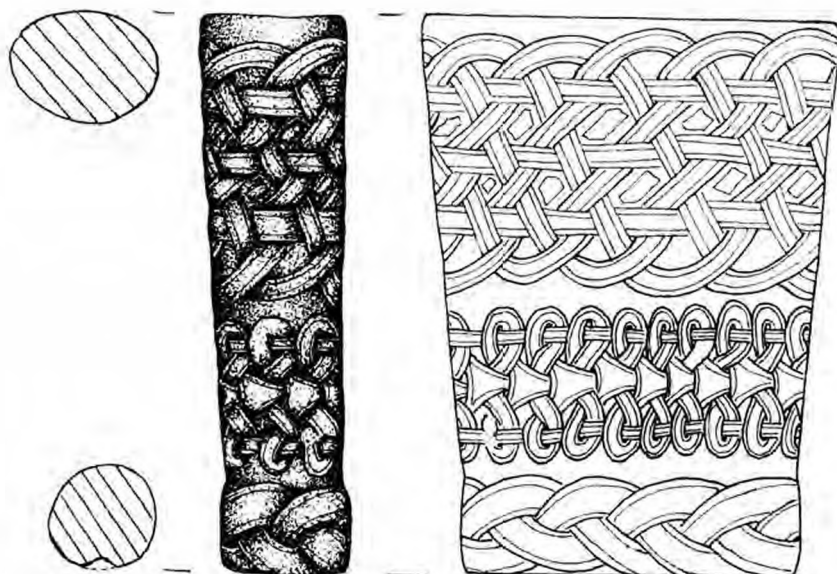
Ryc. 3. Nóż z drewnianą rękojeścią ornamentowaną typowym splotem pierścieniowo-łańcuchowym, charakterystycznym dla stylu Borre. Zabytek odkryty na Starym Mieście w Wolinie (rys. M. Jusza)



Ryc. 4. Fragment drewnianej rękojeści dekorowanej splotem pierścieniowo-łańcuchowym, wizerunkiem fantastycznego zwierzęcia, znakiem *trykwetry* oraz splotem sznurowym. Zabytek pochodzi ze Starego Miasta w Wolinie (rys. M. Jusza)

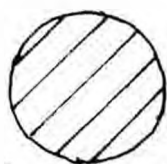


Ryc. 5. Oprawka rogowa dekorowana umieszczonym pośrodku splotem pierścieniowo-łańcuchowym oraz dwoma splotami sznurowymi, umieszczonymi po bokach. Zabytek jest znaleziskiem luźnym ze Starego Miasta w Wolinie (ryc. M. Jusza)

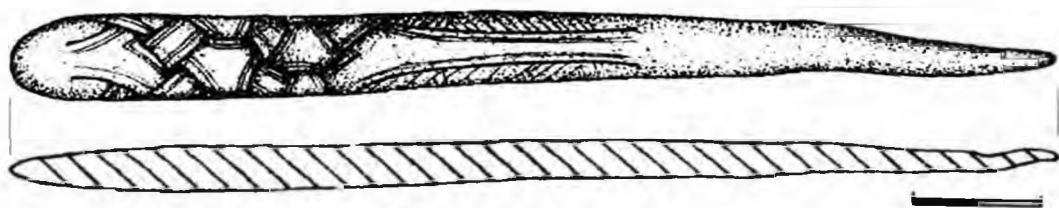


Ryc. 6. Drewniana oprawka ornamentowana trzema pasmami plecionki. Centralnie umieszczono splot będący rozwinięciem motywu pierścieniowo-łańcuchowego. Zabytek odkryto na Starym Mieście w Wolinie (rys. M. Jusza)

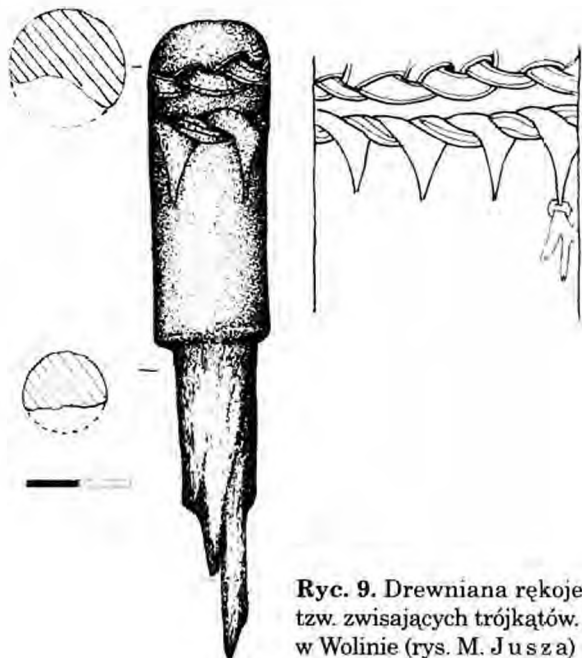
Ryc. 7. Drewniana rękojeść ornamentowana plecionką, będącą rozwinięciem klasycznego splotu pierścieniowo-łańcuchowego. Zabytek odkopano w dzielnicy Ogrody w Wolinie (rys. M. Jusza)



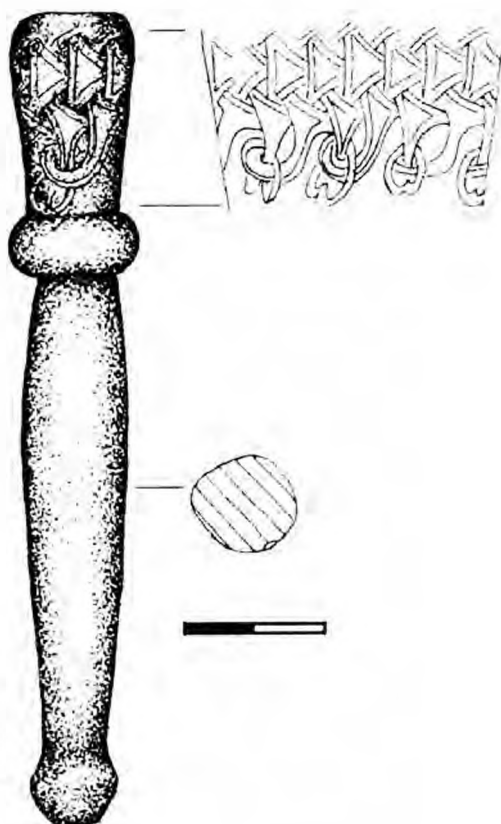
0 1cm



Ryc. 8. Drewniana szpila zdobiona plecionką, będącą rozwinięciem splotu pierścieniowo-łańcuchowego. Zabytek odkryto na Starym Mieście w Wolinie (rys. M. Jusza)

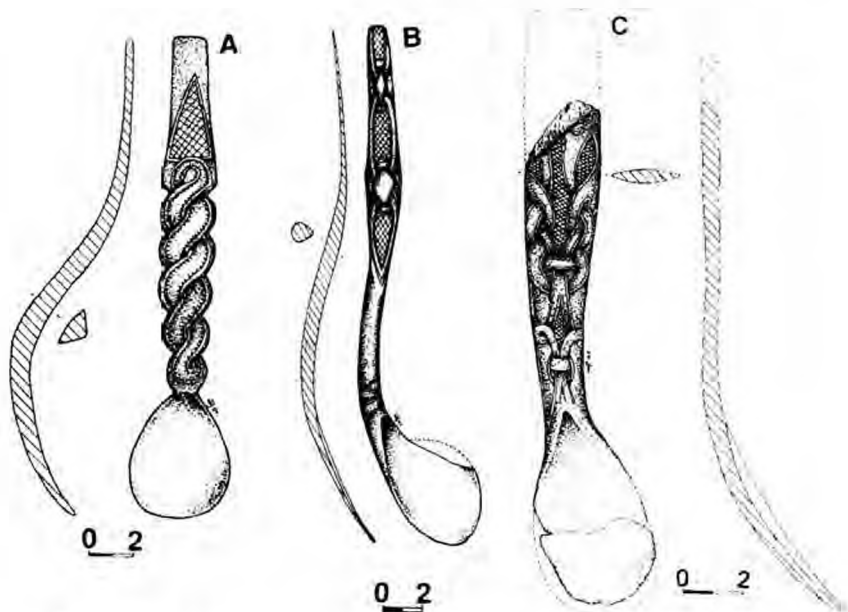
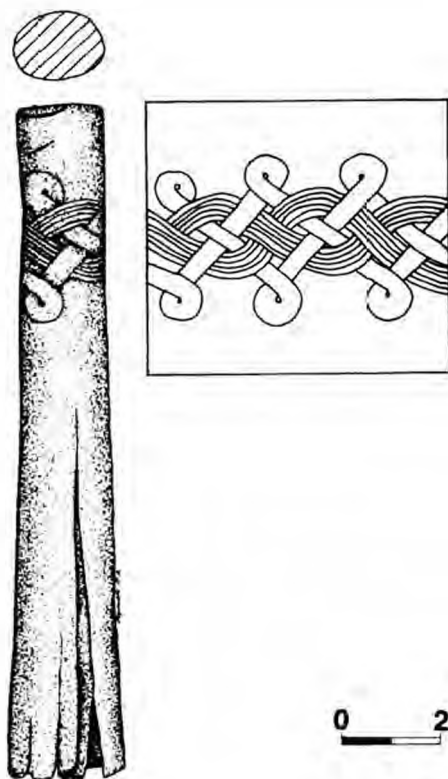


Ryc. 9. Drewniana rękojeść dekorowana plecionką w postaci tzw. zwisających trójkątów. Zabytek odkryto na Starym Mieście w Wolinie (rys. M. J u s z a)

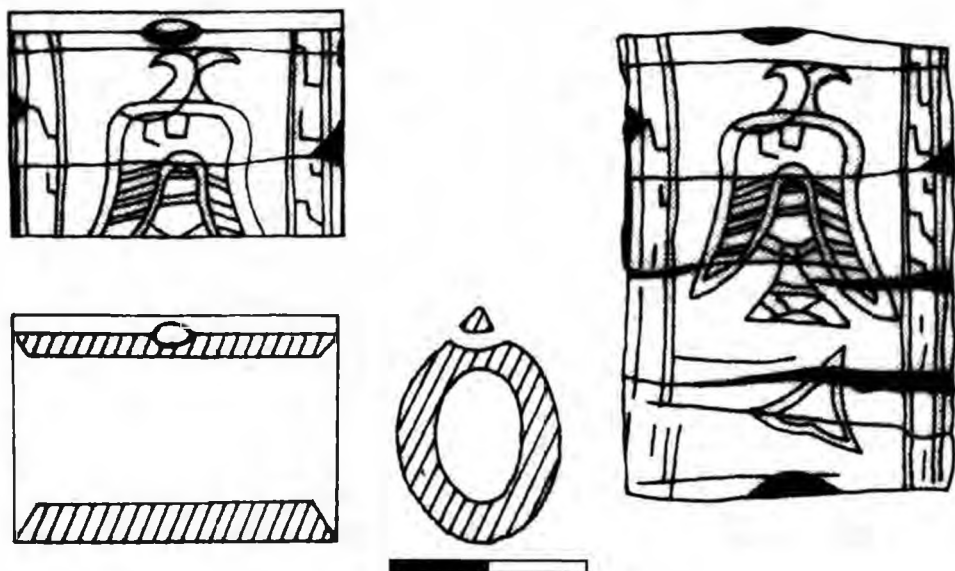


Ryc. 10. Drewniana rękojeść dekorowana plecionką będącą rozwinięciem splotu pierścieniowo-łańcuchowego, połączoną ze splotem tzw. zwisających trójkątów. Zabytek odkryto na Starym Mieście w Wolinie (rys. M. J u s z a)

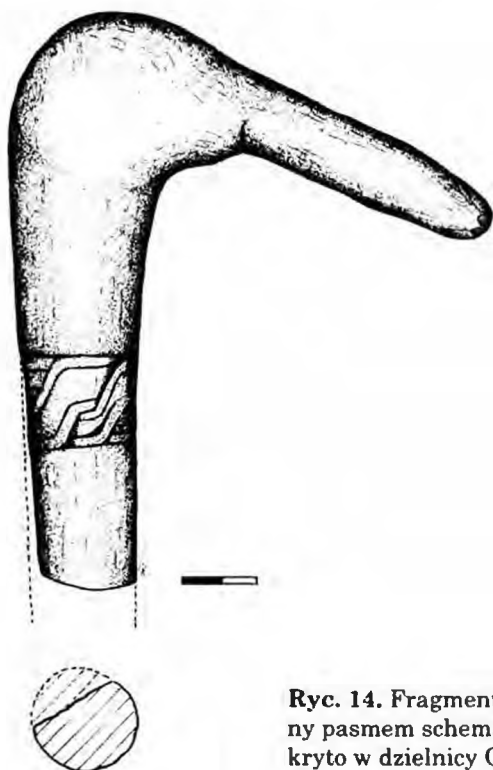
Ryc. 11. Drewniana rękojeść dekorowana plecionką powstałą z dwóch splotów sznurowych. Zabytek odkryty w dzielnicy Ogrody w Wolinie (rys. M. Jusza)



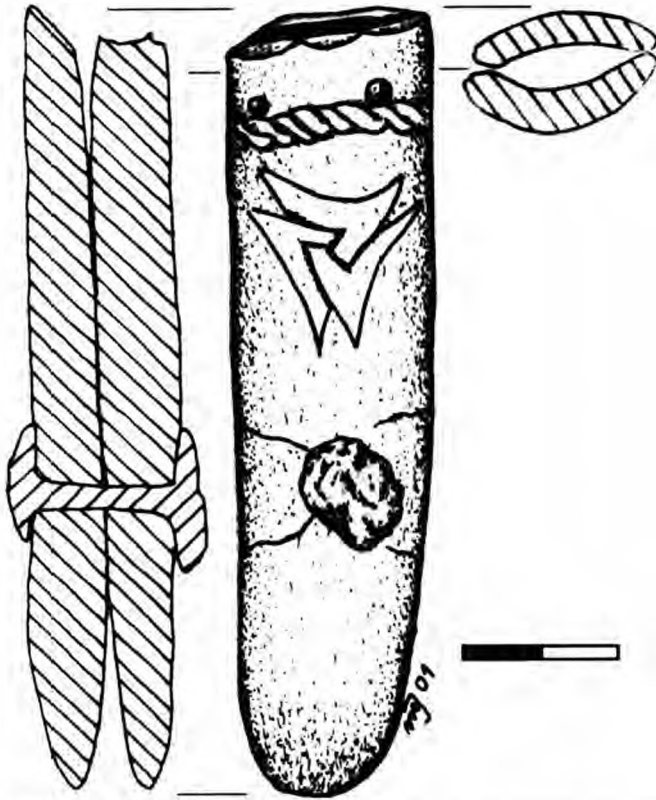
Ryc. 12. Drewniane łyżki ornamentowane plecionkami. Zabytki odkryto w dzielnicy Ogrody w Wolinie (rys. M. Jusza)



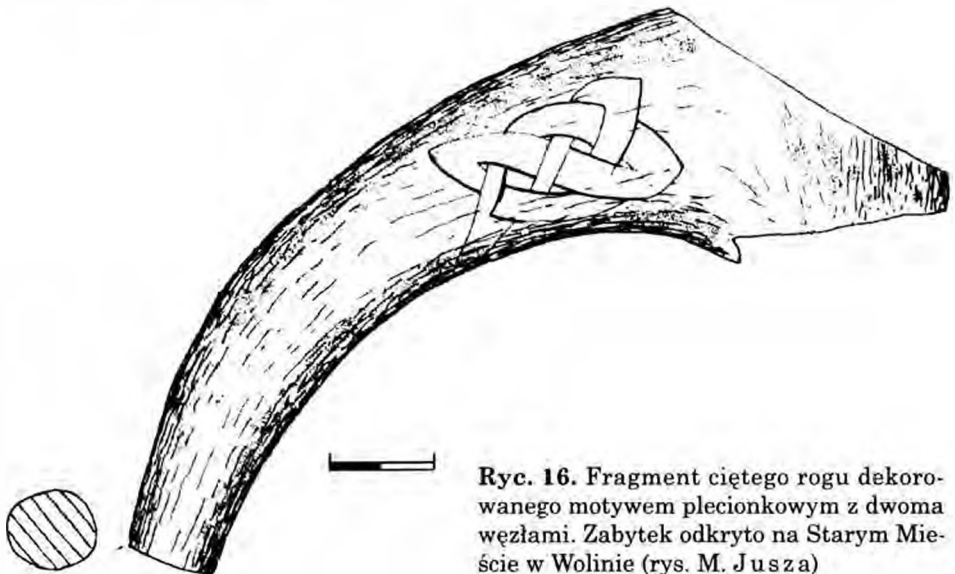
Ryc. 13. Drewniana zawieszka dekorowana umieszczonym centralnie wizerunkiem ptaka orla. Poniżej niego widoczny jest trójkątny znak, być może *trykwetra*. Po bokach za-
bytek jest ornamentowany dwoma pasmami schematycznego splotu sznurowego. Za-
wieszkę odkryto na terenie Starego Miasta w Wolinie (rys. M. J u s z a)



Ryc. 14. Fragment zwieńczenia drewnianej laski, dekorowa-
ny pasmem schematycznego splotu sznurowego. Zabytek od-
kryto w dzielnicy Ogrody w Wolinie (rys. M. J u s z a)



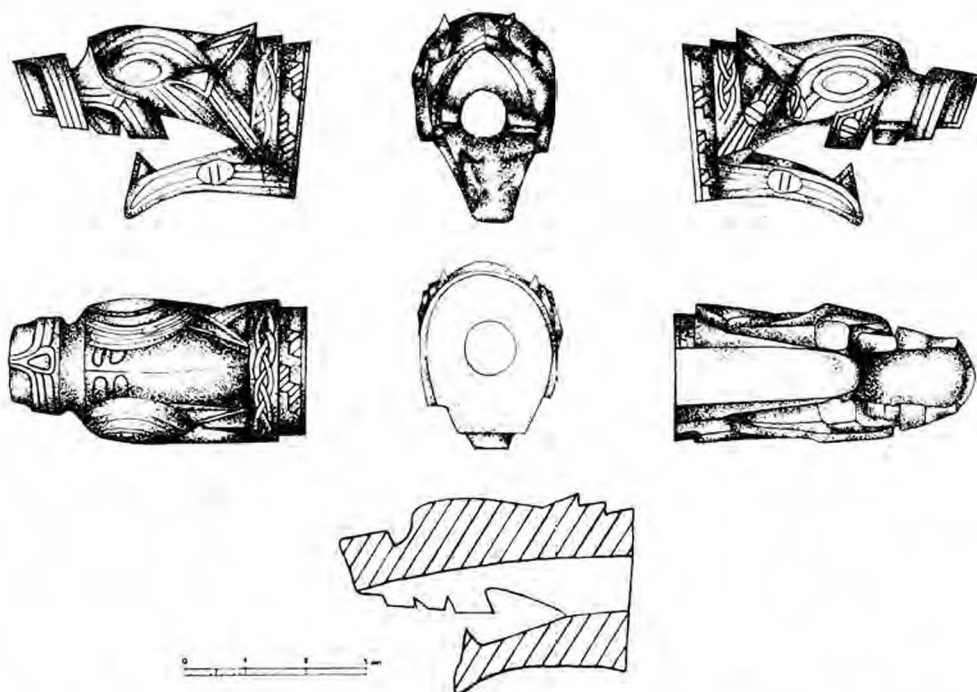
Ryc. 15. Imadło rogowie, z żelaznym nitem, dekorowane umieszczonym centralnie wizerunkiem *trykwetny* oraz splotem sznurowym. Zabytek odkryto na Srebrnym Wzgórzu w Wolinie (rys. M. Jusza)



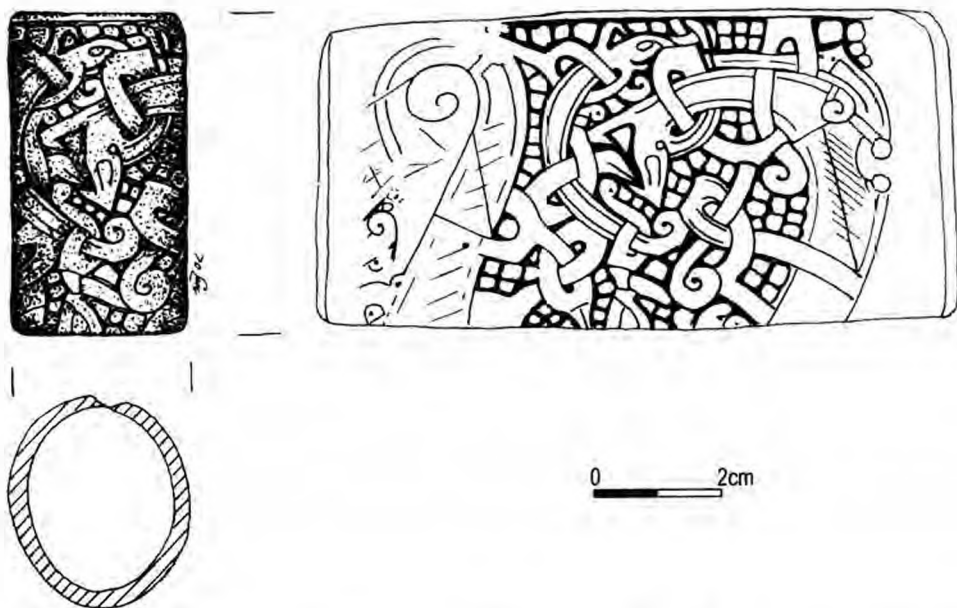
Ryc. 16. Fragment ciętego rogu dekorowanego motywem plecionkowym z dwoma węzłami. Zabytek odkryto na Starym Mieście w Wolinie (rys. M. Jusza)



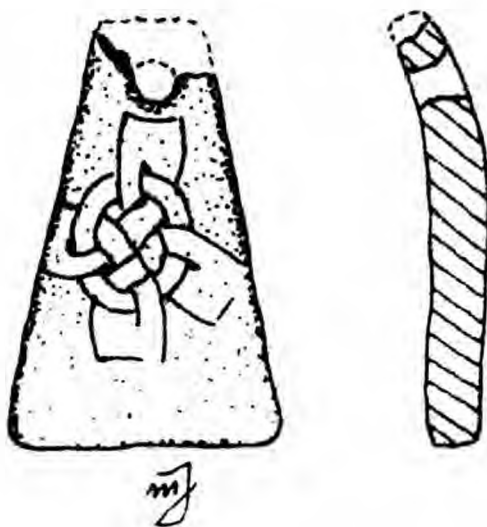
Ryc. 17. Relikwiarz św. Korduli z Kamienia Pomorskiego, jeden z najważniejszych za-
bytków dekorowanych w stylu Mammen



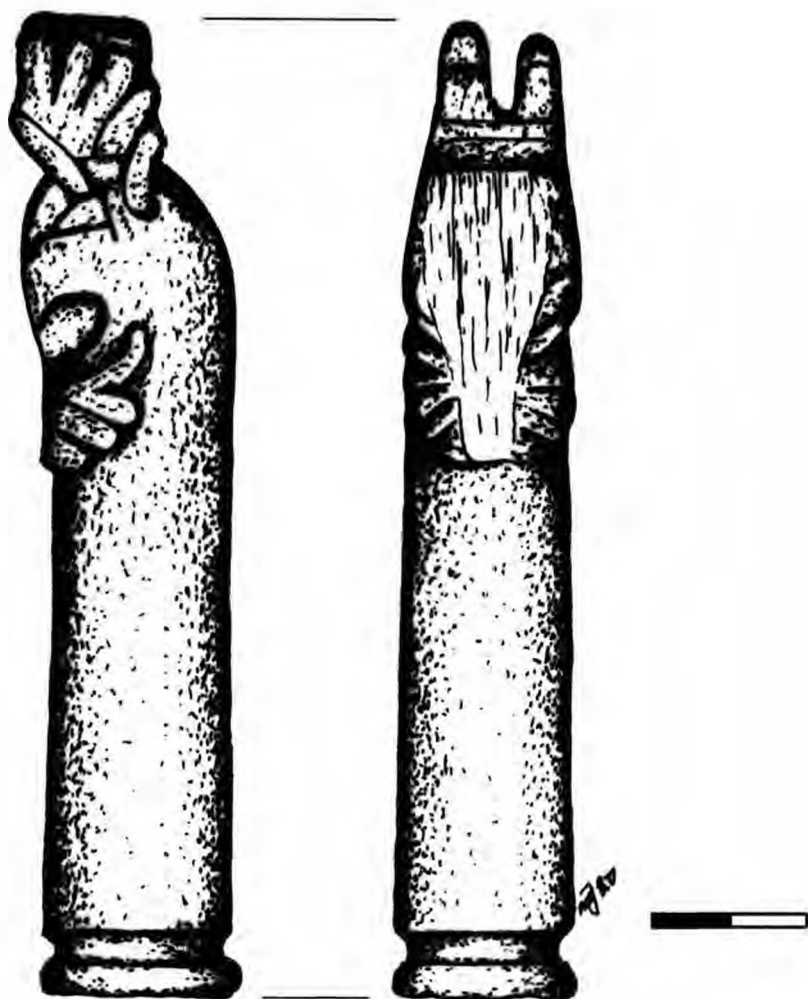
Ryc. 18. Drewniana figurka przedstawiająca łeb smoka-wilka, odkryta na Starym Mie-
ście w Wolinie (rys. M. Jusza)



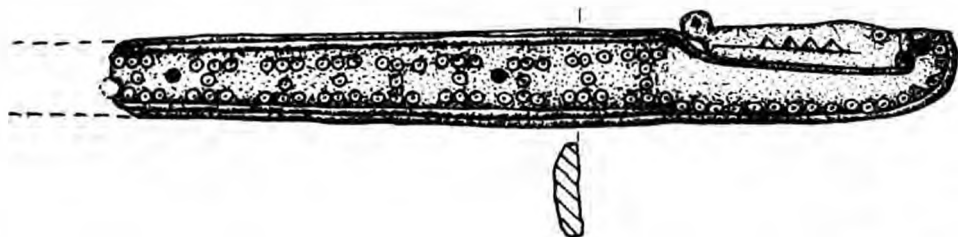
Ryc. 19. Rogowa oprawka dekorowana w stylu Mammen. Wyrtyto na niej wizerunki trzech splecionych z sobą węży oraz maskę. Zabytek odkopano w dzielnicy Ogrody w Wolinie (rys. M. Jusza)



Ryc. 20. Rogowa zawieszka dekorowana splotem w kształcie krzyża. Zabytek odkryto na Starym Mieście w Wolinie (rys. M. Jusza)



Ryc. 21. Uszkodzona figurka w stylu Ringerike, przedstawiająca łeb smoka lub konia. Widoczne są dekoracje, charakterystyczne dla stylu Ringerike, w postaci tzw. wąsów roślinnych. Rzeźbę odkryto w dzielnicy Ogrody w Wolinie (rys. M. Jusza)



Ryc. 22. Rogowa okładzina z wizerunkiem łba smoka-węża. Zabytek odkryto w dzielnicy Ogrody w Wolinie (rys. M. Jusza)

Brytyjskich. Jednocześnie jednak można przyjąć, że wyroby jubilerskie, a przynajmniej niektóre z nich, były raczej importowane.

Oprócz przedstawionych powyżej zabytków skandynawskich z Wolina, dekorowanych zgodnie z kanonami stylów Borre, Mammen i Ringerike sztuki skandynawskiej, istnieje również wiele znalezisk, w przypadku których nie możemy jednoznacznie określić ich cech stylistycznych. Są to okucia pasów, ornamentowane motywami roślinnymi, rogowy grzebień, rogowa łyżka czy okładzina rogowa z przedstawieniem lba smoka¹⁰⁸ (ryc. 22), które możemy identyfikować jako wyroby związane ze skandynawskim kręgiem kulturowym.

Wszystkie powyższe zabytki z Wolina, dekorowane zgodnie z kanonami sztuki wikingów, występują w kontekście licznych innych kategorii zabytków skandynawskich, wymienionych we wstępie. Całościowe ich opracowanie pozwoli na skonstruowanie modelu kultury społeczności skandynawskiej, która przebywała w Wolinie w II połowie X – I połowie XI w. Jej dzieje mogły w późniejszym okresie stanowić inspirację tekstów sag skandynawskich opiewających dzieje legendarnego bractwa *jómswikingów*.

Skandynawskie zabytki ornamentowane, pochodzące z Wolina, stanowią również potencjalne źródło studiów nad wierzeniami religijnymi. Pozwalają na to zarówno umieszczone na nich wyobrażenia, takie jak orzeł, wąż, koń czy dzik, a także symbole, np. *trykwetra*, a także inne zabytki, np. amulety.

Interpretacja zabytków ornamentowanych pod kątem możliwości konstrukcji ówczesnego systemu wierzeń, a także w kontekście wszystkich zabytków skandynawskich z Wolina będzie przedmiotem kolejnego artykułu poświęconego opracowaniu całości zjawiska obecności skandynawskiej w Wolinie.

¹⁰⁸ Fragment okładziny rogowej (nr inw. 669/00) (ryc. 22) odkryto w Wolinie, w dzielnicy Ogrody, w wykopie nr 3, w warstwie III. Na zabytku wyryto wizerunek lba smoka – węża odwróconego do tyłu, wzdłuż tułowia. Wymiary zabytku: długość – 9,8 cm, szerokość od 0,9 do 1,2 cm, grubość – 0,2 cm.

Blazej Stanisławski

The art of Vikings in Wolin

Summary

Wolin situated on the southern coast of the Baltic Sea at the Oder estuary of the Odra River was one of the biggest emporia of the medieval Europe where the major market trails crossed. One of the most important directions of cultural bonds of its inhabitants were Scandinavian communities. It is indicated by numerous finds, which might be interpreted as connected with Scandinavian cultural environment. Objects ornamented in accordance with Viking's art canons

and styles of Borre, Mammen and Ringerike like: knives' handles, frames, small figure sculptures, spoons, pins constitute a large group of those finds. The research being carried out allows to present hypothesis that many of them might have been manufactured in Wolin by Scandinavian craftsmen and artists. Their manufacturing was inspired by so-called *West Viking* art developed on the British Isles, which might be recognized thanks to its stylistic features.

Monuments decorated in accordance with the canons of Viking's art might be found in Wolin in a very short period of time eighties and nineties of the 10th century until the first half of the 11th century. They constitute valuable source of information about the cultural relationships and artistic activities of those times. The images shown in art also constitute source of information about religious beliefs of those times.

Błażej Stanisławski

Die Kunst der Wikinger aus Wolin

Zusammenfassung

Das an der Ostseesüdküste und an der Odermündung liegende Wolin war einer der größten Emporien (Handelsplätzen) frühmittelalterlichen Europas. Hier kreuzten sich damalige Handelswege. Wolin wurde vor allem von der Kultur der skandinavischen Völker beeinflusst. Davon können zahlreiche, mit dem skandinavischen Kulturkreis verbundene Funde zeugen. Darunter finden sich viele Gegenstände, die nach den Kanonen der Wikingerkunst verziert worden sind, z.B.: Messerhefte, Halter, kleine Figuren, Löffel und Haarnadel mit den, für die Kunststile Borre, Mammen und Ringerike typischen Ornamenten. Die durchgeführten Forschungen lassen eine Hypothese aufstellen, dass viele von ihnen in Wolin von skandinavischen Handwerkern und Künstlern konnten hergestellt werden. Charakteristische Stillmerkmale deuten darauf hin, dass sich diese Künstler von der, an den Britischen Inseln entwickelten sog. *West Viking* Kunst inspirieren ließen.

Die nach den Regeln der Wikingerkunst ornamentierten Denkmäler kamen in Wolin in einem kleinen Zeitraum vom 10. Jh. bis zur Hälfte 11. Jhs vor. Sie sind eine wertvolle Informationsquelle über damalige Kulturbeziehungen und über künstlerisches Schaffen, und die durch die Kunst ausgedrückten Vorstellungen bringen wertvolle Informationen über damalige Volksglauben.