

# Michał Jasiński

---

## Wizerunek św. Brunona z giżyckiego sanktuarium

---

Studia Elckie 12, 405-409

---

2010

Artykuł został opracowany do udostępnienia w internecie przez Muzeum Historii Polski w ramach prac podejmowanych na rzecz zapewnienia otwartego, powszechnego i trwałego dostępu do polskiego dorobku naukowego i kulturalnego. Artykuł jest umieszczony w kolekcji cyfrowej [bazhum.muzhp.pl](http://bazhum.muzhp.pl), gromadzącej zawartość polskich czasopism humanistycznych i społecznych.

Tekst jest udostępniony do wykorzystania w ramach dozwolonego użytku.

**WIZERUNEK ŚW. BRUNONA Z GIŻYCKIEGO SANKTUARIUM****Wstęp**

Kult świętych wyraża się m.in. w scenach plastycznych, malarskich oraz rzeźbiarskich. Najbardziej jednak do uczuć człowieka i do jego psychiki przemawia obraz. W odniesieniu do św. Brunona rolę taką pełni obraz przedstawiający postać świętego, który znajduje się w diecezjalnym sanktuarium w Giżycku. Dzieło to jest jednym z najpopularniejszych wyobrażeń świętego w Polsce, a być może i w Europie... Mimo jego popularności dotychczas nie budziło szerszego zainteresowania wśród naukowców. Artykuł ma na celu przybliżenie tego obrazu, w tym autora, okoliczności powstania oraz ukazanie jego symboliki religijnej.

**1. Autor dzieła**

Twórcą obrazu św. Brunona z giżyckiego sanktuarium jest Julian Wałdowski, absolwent Akademii Sztuk Pięknych w Monachium, uczeń Andreasa Müllera. Od roku 1893 mieszkał we Wrocławiu, gdzie zdobył uznanie, jako wybitny malarz obrazów kościelnych. Specjalizował się w malarstwie historycznym. Należał do grupy wysoko wyspecjalizowanych twórców sztuki religijnej popularnie nazywanej „nazeryjczykami”. Przedstawiciele tego nurtu nastawieni byli wyłącznie na realizację zamówień kościelnych. Julian Wałdowski działał głównie na terenie Dolnego i Górnego Śląska, realizując wiele obrazów przeznaczonych do kaplic i kościołów. W swej pracowni artystycznej kształcił wielu przyszłych artystów, m.in.: Łukasza Mrzygłódzkiego oraz Piotra Raka – swojego wybitnego współpracownika i późniejszego następcę. Jego najsłynniejszymi dziełami są obrazy w kościele parafialnym pw. świętego Józefa w Katowicach, na Górze św. Anny (Sanktuarium św. Anny Samotrzeciej) oraz w Boroszowie (obraz ołtarzowy św. Marii Magdaleny). Artysta zmarł w roku 1912<sup>1</sup>.

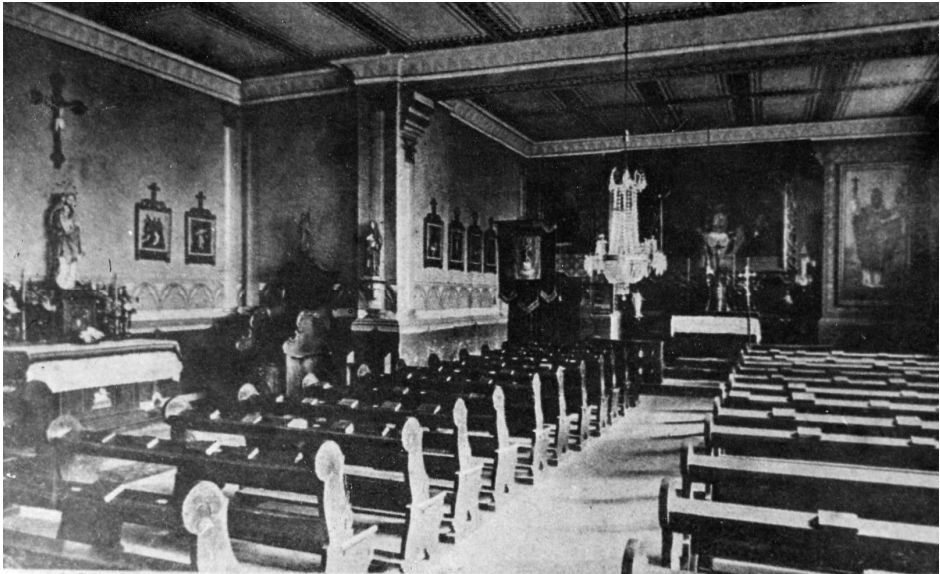
---

Michał Jasiński – alumn Wyższego Seminarium Duchownego w Elku; adres do korespondencji: kapitannemo@autograf.pl

<sup>1</sup> J. Lubos-Kozieł, *Wiarą tchnące obrazy. Studia z dziejów malarstwa religijnego na Śląsku w XIX w.*, Wrocław 2005, s. 426-428.

## 2. Dzieje płótna

Historia przybycia obrazu św. Brunona do Giżycka nie jest znana. Przyczyną takiego stanu rzeczy jest brak jakichkolwiek dokumentów na ten temat. Jedynym zachowanym źródłem, które dokumentuje obecność obrazu w Giżycku, przed rokiem 1939 jest stara pamiątkowa fotografia, która umożliwia zlokalizowanie miejsca pobytu dzieła w kaplicy św. Brunona<sup>2</sup>. Obecnie fotografia znajduje się w prywatnych zbiorach Zbigniewa Miksy z Giżycka.



Wnętrze kaplicy pw. św. Brunona w Giżycku przed 1939 r.

Po wybudowaniu kościoła parafialnego obraz został przeniesiony do nowej świątyni. Znajduje się tam do dnia dzisiejszego. Niewyjaśnioną kwestią jest m.in. to, w jaki sposób i dzięki komu płótno z wizerunkiem świętego zostało sprowadzone z Wrocławia, kto jest jego fundatorem i w jakich okolicznościach znalazło się w Giżycku.

---

<sup>2</sup> Jest to budynek przy ul. 1 maja 22, w którym znajduje się obecnie kościół Chrześcijan Baptystów. Baptysci nabyli budynek w 1937 roku. Kamień węgielny wmurowany został pod budynek 11 listopada 1909 r.

### 3. Opis obrazu

Dziś obraz św. Brunona zawieszony jest po prawej stronie ściany ołtarzowej, na wysokości ok. 2 metrów. Samo płótno ma wymiary 300 cm x 150 cm, wykonano go techniką olejną<sup>3</sup>. Obecnie obramowane jest złotą ramą – co sprawia, że odcina się na tle białej ściany i jest widoczny z każdego miejsca w kościele<sup>4</sup>. W lewym dolnym rogu widnieje podpis autora – Julian Wałdowski, oraz data, w którym powstało płótno – 1912 r.



Wnętrze kaplicy pw. św. Brunona w Giżycku dzisiaj

Na pierwszym planie obrazu znajduje się święty ubrany w szaty pontyfikalne. W prawej dłoni trzyma krzyż, który symbolizuje chrystianizacyjną misję na nowych terenach. W lewej dłoni trzyma księgę Pisma Świętego oraz palmę męczeństwa i pastorał – insygnia władzy biskupiej – krzyżowości w kształcie bardzo ozdobnej formy liściastej. Brunon trzyma otwartą księgę Pisma Świętego, w ułożeniu przysposobionym do czytania. Ten gest wskazuje na moment głoszenia Słowa Bożego.

---

<sup>3</sup> Z. Mazur, *Sanktuarium św. Brunona w Giżycku*, Giżycko 1993, s. 12.

<sup>4</sup> M. Jasiński, *Obraz św. Brunona*, „Głos serca”, 10(2009), nr 6(50), s. 12.

Święty ubrany jest w białą, długą albę, na którą zarzucony jest ornat koloru czerwonego. Na ornacie znajduje się haft w kształcie krzyża. Na przecięciu ramion krzyża widnieje wpisany w prostokąt wizerunek Matki Boskiej z Dzieciątkiem. Obraz ów nosi cechy siedemnastowiecznych przedstawień Madonny w typie „*Salus Populi Romani*” Taki typ ornatów przyjął się dla wizerunków św. Wojciecha, popularnych w Polsce. Spod ornatu widać wystającą czerwoną stulę – symbol kapłaństwa. Na prawej ręce święty ma zawieszony manipularz. Wokół głowy Brunona widzimy bijący blask a w jego tle napis „*Sancto Bruno*”. Młodzieńcza twarz biskupa w typie germańskim, ma obfity zarost charakterystyczny dla zakonników, spogląda przed siebie skupionym surowym wzrokiem. Ów *stile severo*, jest typowe dla wielu przedstawień postaci świętych męczenników, oprócz tego nadaje powagi całemu wyobrażeniu świętego z Kwerfurtu<sup>5</sup>. Święty ma na głowie czerwoną mitrę, ozdobioną kolorowymi kamieniami. Jest to mitra rodzaju *pretiosa*, zwaną mitrą drogocenną. Kształt mitry wystylizowany został na wczesnogotycki. W prawej dłoni Brunona dostrzec możemy manipularz który pełni głównie funkcje ozdobną. W dalszym tle obrazu widać jezioro oraz las. Brzeg jeziora ukazany jest z „żabiej” perspektywy, co pozwoliło na objęcie postaci chmurnym niebem, spływającym ciepłym światłem ku tafli jeziora, ten celowy zabieg dodał majestatu oraz dramatyzmu całości wizerunku. Brunon stoi na brzegu jeziora a u jego stóp leżą dwie włócznie symbolizujące męczeństwo. Nawiązują one do legendy o Jego śmierci – poniesionej z rąk pogan zamieszkujących te tereny. Tło obrazu jest bardzo stonowane, złamane barwy powodują iż odbiorca ma wrażenie, że scena ta ma miejsce albo wczesnym rankiem, lub o zmierzchu. Uniesiona prawa ręka świętego w której trzyma krzyż, powoduje, że odbiorca może poczuć się jak „poganin” chrystianizowany właśnie przez niego. Krzyż, który trzyma w ręku wykonany jest z drewna w kolorze brązowym. Krzyż w kształcie i wielkości znanej z praktyki misjonarzy ludowych, głoszących rekolekcje czy misje parafialne. Gest błogosławieństwa krzyżem na zakończenie rekolekcji był powszechną praktyką w XX wieku, właśnie wtedy, gdy obraz powstał<sup>6</sup>. Jest to gest błogosławieństwa misyjnego, wymowny i czytelny dla wiernych kontemplujących ten wizerunek.

---

<sup>5</sup> G. Wąsowski, *Ikonografia świętego Brunona z Kwerfurtu – wizerunek biskupa misyjnego epoki romańskiej*, w: *Święty Brunon, patron lokalny czy symbol jedności Europy i powszechności Kościoła*, red. A. Kopiczko, Olsztyn 2009, s. 221.

<sup>6</sup> Tamże, s. 221.

### **Zakończenie**

Obraz św. Brunona z giżyckiego sanktuarium to jeden z najbardziej rozpoznawalnych wyobrażeń tegoż świętego nie tylko w Polsce, ale też i w całej Europie. Dzięki sprowadzeniu obrazu do kaplicy, a potem przeniesieniu do kościoła św. Brunona, upowszechnił się kult świętego, na terenach obecnego Giżycka oraz przyjęła się legenda o jego męczeńskiej śmierci na tych terenach. Wizerunek świętego fascynuje rzesze ludzi i przyciąga wiernych, chcących pochylić czoła przed wielkim apostołem ludów Wschodu.

### DAS BILD VON DEM HEILIGEN BRUNON IN DER KIRCHE IN GIŻYCKO.

#### Zusammenfassung

Das Leben von den Heiligen stellt sich in den künstlichen, malerischen und bildhauerischen Szenen vor. Das Bild aber spricht am besten zu den menschlichen Gefühlen und der menschlichen Psyche. Ein von diesen Vorstellungen ist das Bild, das den heiligen Bischof Brunon aus Kwerfurt vorstellt. Dieses Bild kann man in der Kirche in Giżycko bewundern. Das Ölgemälde, das sich dort befindet, ist ein von den populärsten in Polen sogar auch in Europa. Zur Zeit gibt es keine Monographie, die dieses Bild betrifft. Der Artikel soll die grundsätzlichen Informationen von dem Heiligen geben. Das Ziel dieses Artikels ist die Vorstellung der Geschichte und der tiefen, religiösen Symbolisierung.