

Čeněk Staňa

Ekspansja Polski na Morawy za panowania Bolesława Chrobrego i problematyka archeologiczna tego okresu

Studia Lednickie 2, 53-75

1991

Artykuł został zdigitalizowany i opracowany do udostępnienia w internecie przez Muzeum Historii Polski w ramach prac podejmowanych na rzecz zapewnienia otwartego, powszechnego i trwałego dostępu do polskiego dorobku naukowego i kulturalnego. Artykuł jest umieszczony w kolekcji cyfrowej bazhum.muzhp.pl, gromadzącej zawartość polskich czasopism humanistycznych i społecznych.

Tekst jest udostępniony do wykorzystania w ramach dozwolonego użytku.

ČENĚK STAŇA
Archeologický Ústav – Brno

EKSPANSJA POLSKI NA MORAWY ZA PANOWANIA BOLESŁAWA CHROBREGO I PROBLEMATYKA ARCHEOLOGICZNA TEGO OKRESU

Państwo polskie, wkrótce po pojawieniu się na scenie historycznej, skonsolidowało swe siły wewnętrzne do tego stopnia, iż mogło rozpocząć ekspansję mocarstwową. Rozpoczęto ją z sukcesem już w czasach panowania pierwszego znanego władcy – Mieszka I. Cały szereg akcji prowadzonych przez następcę Mieszka – Bolesława Chrobrego odnotowali w swych dziełach już jego współcześni. Niektóre, dość już konkretne informacje zawarte w źródłach pisanych zachęcają wręcz do ich konfrontacji z wynikami badań archeologicznych. Już 25 lat temu, w odniesieniu do Saksonii podjął tę problematykę Werner Coblentz, który doszedł do wniosku (1963, s. 285), iż przedstawienie archeologicznych dowodów obecności Bolesława Chrobrego i jego wojów w Saksonii jest conajmniej tak trudne, jak uchwycenie okupacji niemieckiej tych terenów od 929 r. Mały udział źródeł archeologicznych w informacjach dotyczących panującej warstwy politycznej i wojskowej podczas krótkotrwałej okupacji tego terytorium tłumaczył autor niewątpliwie słusznie w ten sposób, iż niewielka liczba obcokrajowców łatwo rozprasza się wśród miejscowej ludności. Obcokrajowcy ci są ponadto co najwyżej zawodowymi wojownikami, bez znajomości praktycznej działalności produkcyjnej i osiedlają się w grodach.

W odróżnieniu od Saksonii, gdzie zachowały się informacje dotyczące wydarzeń do 1018 r. nieomal naocznego świadka, biskupa merseburskiego Thietmara (ed. R. Holtzmann 1955; M. Z. Jedlicki 1953), dokonując rekonstrukcji wydarzeń mających miejsce za panowania Bolesława Chrobrego na Morawach, skazani jesteśmy na dowody pośrednie, dostarczone przez autora o sto lat młodszego, kanonika praskiego Kosmasa, który to w 40 rozdziale księgi pierwszej swej *Kroniki Czeskiej* (ed. B. Bretholz 1923, s. 75) zanotował, oprócz wiadomości o zajęciu przez Polaków Moraw oraz Pragi, również wydarzenie, które pozwala domniemywać, iż Bolesław Chrobry Morawy już utracił. Mianowicie, według Kosmasa, w 1021 roku książę Oldrzych oddaje Morawy we władanie swemu synowi Brzetysławowi, który akurat w tym czasie sprowadził sobie żonę z klasztoru w Schweinfurcie. Wszystkie pozostałe fakty rekonstruowane są częściowo na podstawie doniesień Thietmara z Mersburga, który zmarł w grudniu 1018 r., częściowo zaś według źródeł oddalonych w czasie i przestrzeni.

Już od czasów G. Dobnera u schyłku XVIII wieku (G. Dobner, 1777) dochodziło w kręgach krytycznych historyków do sporów na temat chronologii poszczególnych wydarzeń dotyczących Moraw w pierwszym trzdziestoleciu XI wieku, a kiedy B. Bretzholz (1909) na podstawie przypadkowego podobieństwa skojarzył nazwę grodu „Businc” zanotowaną przez Thietmara w 1015 r. (Lib. VIII, 19; ed. R. Holtzmann 1955, s. 420) z morawską miejscowością Bzenec, rozpoczęły się również spory terytorialne. Na temat tych problemów historycy zapisali wiele stron nie znalazłszy przy tym jednoznacznego rozwiązania, które mogłoby zostać przez wszystkich zaakceptowane. Z wnioskami tych autorów zapoznać się można zwłaszcza w pracach polskich badaczy – S. Zakrzewskiego (1925), G. Labudy (1960), A. F. Grabskiego (1964), D. Borawskiej (1964) i innych, a także badaczy czeskich: V. Novotného (1912), V. Chaloupeckiego (1947–1948), J. Dřímala (1948), V. Richtera (1958), L. Havlíka (1960) i innych. W ostatnim czasie problematyka ta została stosunkowo dobrze podsumowana przez Barbarę Krzemieńską (1980). Jako archeolog z zadowoleniem przyjąłem rzeczowy pod względem logiczno-historycznym i trzeźwy punkt widzenia autorki (B. Krzemieńska 1980, s. 233) dotyczący lokalizacji „wielkiego miasta Businc” na północ od Czech, na szlaku wyprawy Oldrycha w rejon Nadodrza (Landeskrona pod Zgorzelcem – szlak Biesnitz – W. Coblenz 1963, s. 281). Mało istotne wydają się różnice w poglądach na zajęcie Moraw przez Bolesława Chrobrego na początku tysiąclecia, przypuszczalnie u schyłku roku 1002 (B. Krzemieńska 1980, s. 197). Podstawowe rozbieżności dotyczą natomiast ustalenia daty ponownego zdobycia Moraw przez Przemysłidów, którą w różny sposób określano od 1017 do 1031 roku.

Uważamy, iż dla naszych rozważań nieistotna jest sporna kwestia długości trwania władzy polskiej na Morawach. Z punktu widzenia terytorialnego znaczącym przyczynkiem do poznania stosunków na Morawach za panowania Bolesława Chrobrego jest praca L. Havlíka (1960), określająca na podstawie źródeł pisanych i materiałów archeologicznych ówczesne południowe granice ziemi morawskiej. L. Havlík w sposób przekonujący wykazał, iż jeszcze na początku XI wieku granica południowa historycznych Moraw utrzymywała się w niewielkiej odległości od Dunaju i że prowadziła od rzeki Morawy przez rzeczkę Rusavę, a dalej po wysokiej terasie doliny Wagramu do Lasu Czeskiego na północ od Kremży (1960, s. 83). Terytorium morawskie zajmowało więc ciągle taki sam obszar, jak zachodnia część centrum krystalizacyjnego Wielkich Moraw w drugiej połowie IX w.

W tym kontekście warto przypomnieć, iż obszar ten już w okresie wielkomorawskim rozpadł się na kilka wyraźnych części – regionów, które kiedyś J. Poulík (1948), na podstawie materiałów archeologicznych, uznał – zgodnie z ówczesnym stanem wiedzy – za terytoria plemienne. Wyróżnił on obszar typu bluczyńskiego na podstawie występowania ceramiki charakterystycznej dla górnej części obniżenia Dyjsko–Svrateckiego, obszar typu morawskiego w środkowym dorzeczu Morawy z ośrodkiem w Starým Měste koło Uherskiego Hradiště, obszar między Dyją i Dunajem z ośrodkiem w Dolních Věstonicach pod Wzgórzami Pawlowskimi (Pavlovské kopce) i na koniec najmniej przebadany obszar hanacki na terenie Niecki Górnomorawskiej. Nawet jeśli na podstawie kolejnych badań archeologicznych można dziś regiony te bliżej określić, to należy stwierdzić, że J. Poulík niewątpliwie uchwycił istotę rzeczy, a mianowicie fakt, iż obszary te (czyli regiony) stanowią geograficznie zamknięte całości, ukształto-

wane historycznie, które odgrywały znaczącą gospodarczą, kulturową i polityczną rolę w państwie wielkomorawskim.

Niedawno, na przykładzie najlepiej zbadanego i geograficznie najwyraźniej wyodrębniającego się regionu, na obszarze którego rozwinął się bluczyński typ ceramiki, próbowałem pokazać, w jaki sposób tworzył się on jako rezultat rozsiedlenia wspólnot słowiańskich, zmierzających konsekwentnie pod prąd rzek i rzeczułek, a następnie starałem się przynajmniej wskazać, iż w sposób wyraźny odbiły się na nim procesy państwowotwórcze zachodzące w XI wieku oraz, że żył on swym własnym życiem w ciągu całego X wieku i w rezultacie stał się podstawą historycznego, już przemysłidzkiego regionu Brna (Č. Staňa, 1988).

W podobny sposób jak region Brna rozwijały się też pozostałe regiony. Już w IX wieku w rejonie dorzecza Dyji i bardziej na południe wyodrębniła się bogata w winnice część wschodnia od zalesionej części zachodniej, z której pochodzą znane dziś ośrodki wielkomorawskie w Znojmie (Znojmo–Hradiště – F. Kalousek 1955; B. Klima, w druku) i w Gars-Thunau nad rz. Kamp (Holzweise i Schanze – H. Friesinger 1987, 134–143); rejon środkowego biegu Morawy dzielił się na dwie części: północną – Uherské Hradiště i południową – Mikulčice oraz Pohansko koło Břeclavia (B. Dostál, 1975). Źródła archeologiczne wskazują na gospodarcze i społeczne zróżnicowania w tych regionach, na rozwarstwienie społeczeństwa, którego podstawowym przejawem jest stosunek pomiędzy umocnionymi i nieumocnionymi osadami. Przede wszystkim konkretność lokalnych źródeł materialnych w ujęciu poziomym i pionowym, tj. stratygraficznym, pozwoliła nam, mimo skromnych źródeł pisanych, odtworzyć stosunkowo żywy obraz życia na Wielkiej Morawie.

Na temat rozwoju Moraw w okresie po rozpadzie wielkomorawskiej formacji państwowej nie mamy podczas całego X wieku żadnych bezpośrednich wiadomości pisanych. Najbliższym spośród kronikarzy okazuje się żyjący w Czechach pod koniec tego stulecia Krystian, który w 1. rozdziale swej *Legendy* pisze o Morawach tendencyjnie: „percutsa cum sulcis suis et fructibus diversis cladibue attrita usque in hodiernum diem deflet” – i dalej w rozdziale I, 18, 16: „Data est enim in direpcionem et captivitatem et predam et derisum et desolacionem et in sibilum universe carni gradienti per eam” (ed. J. Ludvíkovský 1978, s. 16); „[...] skruszona rozlicznymi kłeskami na polach swych i płodach aż do dnia dzisiejszego z tego powodu narzeka. Albowiem na łup i w niewolę oddana, na zdobycz i pośmiewisko, na potępienie ciału wszelkiemu po niej stapającemu” (ibidem., s. 17). Przedstawienie sytuacji morawskiej przez Krystiana w czarnych kolorach można wytłumaczyć religijnym uprzedzeniem, z którego to m.in. wynika srogi osąd Świętopełka, który według Krystiana odpowiedzialny jest za przykrości wyrządzone arcybiskupowi Metodemu. Z powodu pychy władcy cierpiała cała ziemia, zaskakujące jednak wydawałyby się słowa „aż do dnia dzisiejszego” w przypadku autora pro-przemysłidzkiego, gdyby w tym czasie całe Morawy były opanowane i zarządzane przez Przemysłidów. Wszystkie pozostałe wzmianki w źródłach pisanych są mniej konkretne, bardziej oddalone w czasie i w przestrzeni, a ich interpretacja w odniesieniu do Moraw pozostaje w sferze przypuszczeń i domysłów.

Pozytywne punkty oparcia dla śledzenia życia na Morawach w X wieku dostarczają nam źródła archeologiczne, zwłaszcza w nawiązaniu do poprzedniego rozwoju w poszczególnych regionach czy grodach. Archeologia konkretyzuje to, co historiografia

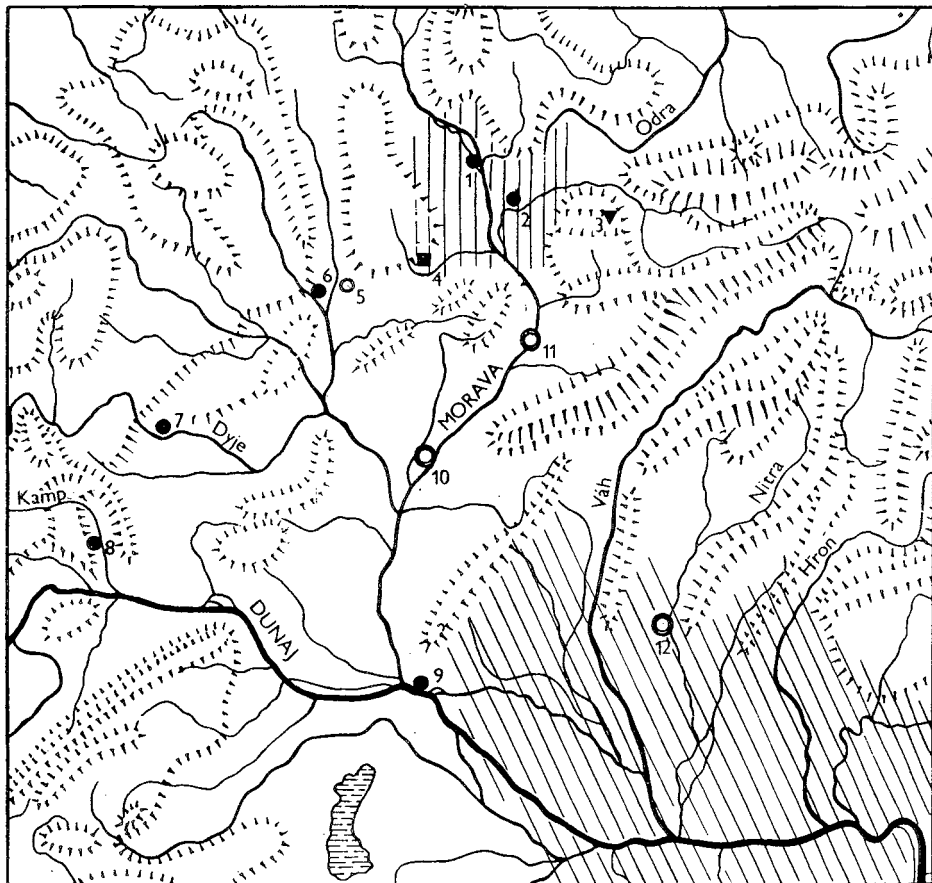
może tylko zakładać. Chodzi mianowicie o to, iż w tym mrocznym stuleciu rozwój społeczeństwa morawskiego nie był warunkowany zawładnięciem ziemi przez siłę zewnętrzną, lecz stosunkami wewnętrznymi pomiędzy ludnością wiejską i warstwą społeczną zamieszkującą grody. Podstawą dla śledzenia rozwoju w X wieku jest poznanie stanu w okresie Wielkiej Morawy, kiedy w źródłach archeologicznych najwyraźniej przejawia się zróżnicowanie wewnętrzne społeczeństwa, przede wszystkim w obrębie warstwy panującej oraz w stosunkach warstw wytwórczych do poszczególnych ogniw tej panującej elity. Uzewnętrzniło się to zwłaszcza w różnych typach grodzisk, które różnią się między sobą wielkością, rozplanowaniem wewnętrznym, gęstością zabudowy, bogactwem. Ważną rolę odgrywało również ich położenie w obrębie jądra państwa (Č. Staňa 1985). Syntetyzując wszystkie dostępne źródła można stwierdzić, iż władca wielkomorawski nie mógł jeszcze zrezygnować ze współpracy z władcami lokalnymi wewnątrz Wielkiej Morawy. Potrzebował ich jako sojuszników przy realizacji swej ekspansywnej polityki zagranicznej. Tak więc w czasie największego rozwoju państwa za panowania Świętopełka musiał on do pewnego stopnia respektować ich ukształtowaną w procesie historycznym suwerenność lokalną.

Sytuację na Morawach w drugiej połowie IX wieku można by porównać ze stosunkami, jakie panowały w Czechach niemal do końca X wieku, kiedy to oprócz centralnej władzy Przemyslidów istniała również domena Sławnikowców. Niezależność władców lokalnych uwarunkowała więc stosunkowo suwerenny rozwój Moraw w X wieku, nawet gdy zaniknęła władza centralna. Rozwój ten najlepiej dokumentuje odbudowa wałów obronnych grodów w X wieku (zwłaszcza zaś Staré Zámky w Brnie-Lišni – Č. Staňa 1960, 1972, oraz Gars-Thunau – H. Friesinger 1975); wskazują nań też wszystkie te stanowiska, gdzie można stwierdzić kontynuację osiedlenia w X w. (np. w Rajhradzie – Č. Staňa 1986), a w szczególności wtedy, gdy znaleziska wskazują na przetrwanie funkcji ośrodka centralnego (Přerov – Předmostí – w tej kwestii patrz dalej). Dotychczasowe kryteria archeologiczne pozwalają zaliczyć do tej kategorii również Staré Město (V. Hrubý 1955, s. 292) oraz Mikulčice (J. Poulik 1975). Według obecnego stanu badań, który niedawno próbował podsumować Z. Měřinský (1986), brak w tych znaleziskach z czasu przed ostatnim ćwierćwieczem X wieku jakichkolwiek wyraźniejszych śladów kontaktów z obcym środowiskiem politycznym. Nie znajdujemy tutaj np. żadnego odpowiednika elementów wielkomorawskich na grodziskach czeskich z końca IX ewentualnie z początku X wieku. Z. Měřinský (1986, s. 69) po rozważeniu świadectw znalezisk archeologicznych przychylił się do hipotezy historycznej, według której także w drugiej połowie wieku Morawa utrzymała stosunkowo niezależną pozycję wśród powstających formacji państwowych: czeskiej, polskiej i węgierskiej (G. Labuda 1960, s. 93–96; L. Havlík 1978, s. 108).

Położenie geograficzne oraz środowisko naturalne wpływało na rozwój poszczególnych części Moraw, które w różnym stopniu wystawione były na działanie wpływów zewnętrznych i znajdowały się w sferach różnych zainteresowań. W X wieku, po zakończeniu najazdów węgierskich, terytorium znajdujące się między Dunajem i Dyją zagrożone zostało z Marchii Wschodniej, zaś pogranicze morawsko-słowackie pozostało na granicy zainteresowań węgierskich. Co prawda, według dokumentów pisanych od czasów Bolesława I, najaktywniejsze wydaje się być państwo czeskich Przemyslidów, oddzielone tylko zalesionymi wyżynami od regionów morawskich Znojemska,

Brneńska i od Hany w niecce Górnomorawskiej. Jak dotąd, w badaniach archeologicznych jego bezpośrednie ślady znajdujemy dopiero w horyzoncie ze schyłku X wieku. W grodzisku Staré Zámky w Brnie-Lišni, które znajduje się na skraju pogranicznej wyżyny nie opodal wylotu drogi trstenickiej ku nieckom południowomorawskim kontakt z Czechami udowodniony jest dopiero denarami czeskimi Bolesława II. Jeden z denarów odkryto podczas systematycznych badań w jamie wkopanej w destrukcję fortyfikacji z X wieku bezpośrednio po jej upadku (Č. Staňa 1972, s. 157); według opinii ustnej dr. J. Háskovej CSc, kierowniczkii działu numizmatycznego Muzeum Narodowego w Pradze, wybity został dopiero po 980 roku. W tym czasie istniała najprawdopodobniej osada targowa w Starym Brnie (D. Cejnková, Z. Měřínský, L. Sulitková 1984, s. 262), która mogłaby sygnalizować bardziej ożywione kontakty ze środowiskiem czeskim, a nawet być wyrazem czeskich dążeń politycznych na Morawach.

Najwyraźniej ingerencja czeska przejawiała się w Niecce Górnomorawskiej, mianowicie w rejonie Hany, chociaż początków jej nie możemy, jak na razie, określić zbyt precyzyjnie. Kierujący badaniami archeologicznymi w Ołomuńcu zarówno V. Dohnal (1980; 1985), który prowadził prace zwłaszcza na wzgórzu katedralnym, jak i J. Bláha (1984; 1985), który pracuje na terenach podgrodzia, zgodnie twierdzą, iż dotychczasowe znaleziska świadczą o wyraźnym awansie tego ośrodka w X wieku. Jego wszechstronny rozwój został najlepiej udokumentowany dzięki wyraźniejszym układom stratygraficznym i licznym dobrze datowanym znaleziskom dla ostatniego trzydziestolecia X wieku oraz początku wieku XI. Tak więc przykład Ołomuńca skłania do ostrożności przy formułowaniu hipotez na temat przynależności całych Moraw do państwa czeskiego, bowiem w sposób wyraźny różni się on od pozostałych terytoriów morawskich. Okoliczność ta wskazuje na możliwość, iż właśnie region ołomuński, ze względu na szlak handlowy prowadzący z Pragi do Krakowa i dalej do Kijowa, znajdował się w obrębie zainteresowań władów czeskich, podczas gdy pozostałe terytoria Moraw żyły swym własnym życiem. Właśnie w związku ze wspomnianym już szlakiem handlowym szczególnego znaczenia nabiera gwałtowny rozwój osady o charakterze rzemieślniczo-kupieckim, którą odkryto w Ołomuńcu przy ulicy Piekarskiej; rozwój ten przypadał według świadectwa denarów Bolesława II przede wszystkim na ostatnie trzydziestolecie X wieku (J. Bláha 1985, s. 143); wskazują na to również niektóre znaleziska ze wzgórza katedralnego. Chodzi mianowicie o fortyfikację zbudowaną na warstwie z ceramiką „późnogradziskową” (V. Dohnal 1985, s. 103). Jej podłoże tworzyła warstwa żółtej gliny grubości 20–30 cm, na której zalegało gliniasto-kamienne jądro wału o szerokości 5m, umocnione od zewnątrz i wewnątrz mocnym murem kamiennym, starannie wykonanym z łupka łączonego gliną. Technika budowy tej fortyfikacji, podobnie jak ostroga znaleziona w jednej z jam osadowych pochodzących z tego samego okresu co fortyfikacja (V. Dohnal 1985, tab. 6:6), wskazują na środowisko czeskie. Horyzont z ceramiką późnogradziskową, który trwał również po zbudowaniu fortyfikacji, przykryty był warstwą spalenizny; fortyfikacja według V. Dohnala (ibidem) zaniknęła przed połową XI wieku. Nie można więc wykluczyć, iż wyraźne ożywienie ruchu w Ołomuńcu związane było z czeskimi stratami terytorialnymi na korzyść polskiego Mieszka I („regnum ablatum” z roku 990 u Thietmara, Lib. IV. 12, ed. R. Holtzmann 1955, s. 146–147), oraz z przesunięciem połączenia Pragi ze wschodem ze Śląska na północne Morawy. Ołomuńiec stałby się więc ważnym punktem oparcia na dalekosiężnym szlaku handlowym.



○ A ○ B ● C ■ D ▼ E □ F ▨ G

Ryc. 1. Centralny region Wielkiej Morawy w 1 ćwierci XI wieku. A – zanikłe główne grody wielkomorawskie; B – zanikłe inne grody wielkomorawskie; C – grody z 1 ćwierci XI w. będące podstawą rozwoju średniowiecznych miast; D – gród z 1 ćwierci XI w., który rozwinął się w gród średniowieczny; E – skarb srebra siekańcowego z początku XI w.; F – jądro regionu osadniczego na Morawach zajętego przez Bolesława Chrobrego; G – terytorium znajdujące się w sferze politycznych interesów państwa węgierskiego; 1–Ołomuniec, 2–Přerov, 3–Keleč, 4–Zelená Hora, 5–Brno–Lišeň „Staré Zamky”, 6–Brno, 7–Znojmo, 8–Gars (Thunau), 9–Bratysława, 10–Mikulčice, 11–Uherské Hradiště–Staré Město, 12–Nitra

Z punktu widzenia dalszego rozwoju na początku XI wieku ważne jest stwierdzenie J. Bláhy, iż osada przy ulicy Piekarskiej zanikła – z dużym prawdopodobieństwem – na skutek pożaru na przełomie X i XI wieku, a więc najprawdopodobniej w związku z wydarzeniami wojennymi. Tezę tę popierają również znaleziska żelaznych grotów strzał, które są ściśle związane z warstwą pożarową. Według J. Bláhy po pożarze osady następuje hiatus. Zasadlanie kontynuowane jest jednak jeszcze w pierwszej połowie XI

wieku, widocznie po ponownym odzyskaniu Moraw przez Przemysławidów (J. Bláha 1985, s. 143–144).

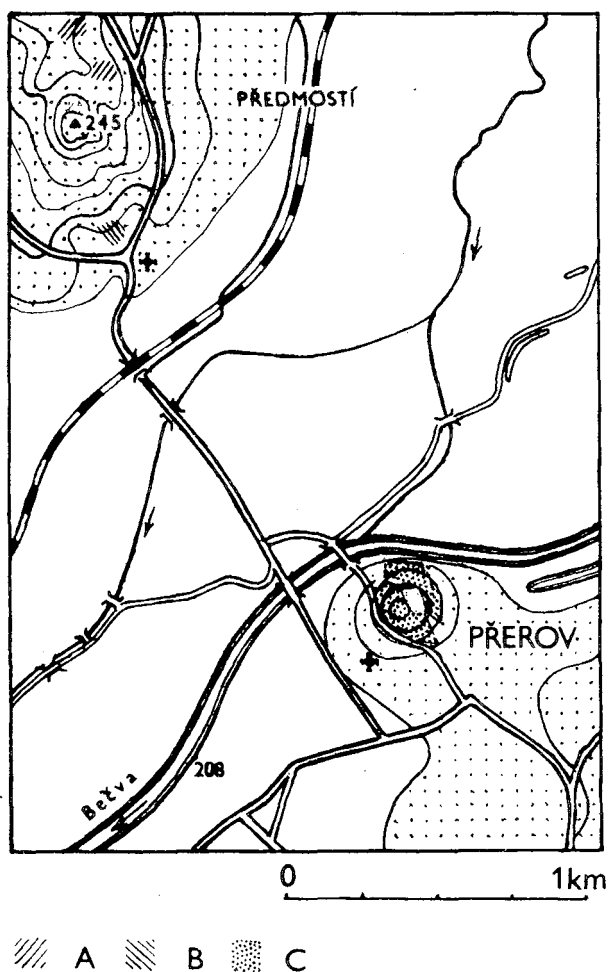
Możemy zatem założyć, iż w ciągu całego X wieku zasadnicza część Moraw rozwijała się samodzielnie i tylko region ołomuniecki znajdował się od pewnego, dotąd bliżej nie określonego czasu w szczególnej strefie zainteresowań czeskich, a być może na początku lat dziewięćdziesiątych przeszedł nawet pod bezpośrednie zwierzchnictwo czeskie. Właśnie takimi częściowymi akcjami czeskimi na Morawach tłumaczyć można by w dużej mierze wszystkie wzmianki pisane dotyczące tego obszaru w X wieku.

Boje, które prowadziły na Morawach do zmiany władzy na początku nowego tysiąclecia, odbiły się, jak już wspomniano wyżej, na sytuacji osadniczej w Ołomuńcu. O rozwoju grodu ołomunieckiego, siedziby panującej elity politycznej i wojskowej, nie posiadamy dotąd wystarczających danych, tak więc na razie nie możemy zbyt dokładnie śledzić politycznej i administracyjnej roli tego ośrodka podczas zmian władzy na Morawach w pierwszej połowie XI wieku. Jeśli nawet chcielibyśmy pogłębić interpretację historyczną autora prowadzącego badania (V. Dohnal 1985, s. 103) i spróbowali połączyć fakt zniszczenia umocnienia grodowego ze zdobyciem Ołomuńca przez Polaków, to pobyt drużyny Bolesława Chrobrego w tym ośrodku pozostanie nadal zagadką. Jego śladów nie odkryto w dotychczasowych znaleziskach. W tej materii posiadamy ponieważ lepsze informacje dotyczące kolejnych dwóch grodzisk w regionie Hany, mianowicie Zelenéj Hory koło Pustiměra, okr. Vyškov, a przede wszystkim Přerova.

Małe, jednoczłonowe grodzisko Zelená Hora położone jest na stromym występie o trójkątnym zarysie, na południowo-zachodnim brzegu Niecki Górnomorawskiej, przy przejściu przez bruzdę Vyškovską do regionu Brna. Umocnione zostało już w czasach Wielkiej Morawy i rozwijało się przypuszczalnie w sposób ciągły aż do początku XIV wieku. Najprawdopodobniej od początków osadnictwa słowiańskiego stanowisko to miało charakter grodu, a formę kamiennego zamku przybrało w połowie XIII w. Podczas badań w latach 1963–1964 (Č. Staňa 1978; 1981) z grodziska uzyskano również liczny materiał ceramiczny pochodzący z pierwszej połowy XI wieku i to zwłaszcza z horyzontu starszego aniżeli warstwa datowana denarem Stefana I węgierskiego. Z okresem Bolesława Chrobrego można niewątpliwie łączyć ostrogę znaną w 1964 r. w sondażu I (nr inw. 1282–1935, 64). Chodzi tu o typową polską ostrogę z długim bodźcem, zwężonym przy końcu i zakończonym małym stożkiem (Z. Hilczerówna 1956, typ I,1). Z jednej strony na całym kabłąku ostroga zdobiona była inkrustracją w postaci dwu par drobnych trójkącików, które na jasnym żelazie wyglądają jak ciemne (d. 175 mm). Ostrogi tego podtypu, które odbiegają od pokrewnych form morawskich i czeskich z IX–X wieku, powszechne są przede wszystkim w Wielkopolsce (Z. Hilczerówna 1956). Występowanie ich na obszarach ekspansji polskiej na przełomie tysiąclecia sygnalizuje bytność sił zbrojnych Bolesława Chrobrego (por. znalezisko podobnej ostrogi z grodziska w Zehren w Saksonii – W. Coblentz 1963, s. 267, ryc. 22). Wpływowi polskiemu w Zelenéj Hoře należy przypisać również najstarsze naczynia z cylindryczną szyjką, a może nawet i tzw. nożyce owczarskie ze zwężonym ostrzem. W wale z okresu powielkomorawskiego znaleziono grube warstwy spalenizny, które świadczą o dużej roli drewna przy budowaniu konstrukcji, nawet na zewnątrz kamiennego łoża wału z IX wieku. Dla umożliwienia opracowania poszczególnych faz fortyfikacji powielkomorawskiej oraz uściślenia ich chronologii, w 1964 r. przecięto korpus

wału przepokem o szerokości 10 m. Wykonany przepok nie przyniósł oczekiwanych wyników, dlatego że w tym miejscu destrukcja starszych wałów została naruszoną budową wieży średniowiecznego kamiennego zamku. Jak na razie, pobytu Polaków w Zelenéj Hoře nie można dokładnie określić, nie można też stwierdzić, czy brali udział w budowie którejs z faz fortyfikacji, czy też znajdowała się tam tylko zbrojna załoga. Gród utrzymał funkcję ośrodka władzy nawet po ostatecznym opanowaniu Moraw przez Przemysłidów.

Unikatowych informacji dla poznania sytuacji w pierwszym trzydziestoleciu XI wieku dostarczyły badania prowadzone w latach 1982–1986 w Přerovie. O wyjątkowej roli miejsca, gdzie rzeka Bečva opuszcza obszar Bramy Morawskiej, aby dalej płynąć szeroką równiną Hany, świadczyły już pierwsze znaleziska na rozległym cmentarzysku w Předmostí, które–niestety–nie zostały dostatecznie udokumentowane (V. Havelková 1990; M. Kříž 1996; przeglądu wszystkich starszych znalezisk dokonał B. Dostál, 1966,

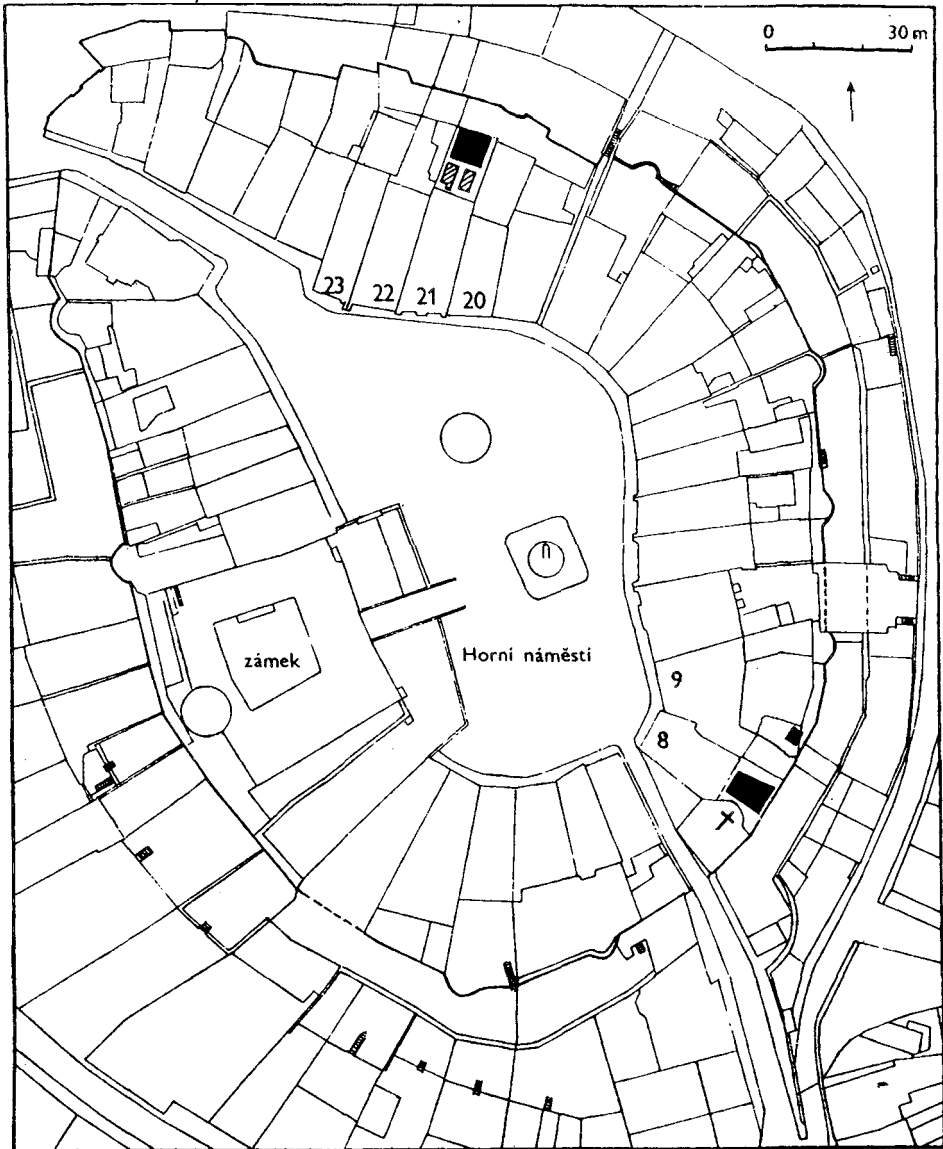


Ryc. 2. Přerov i Předmostí – usytuowania grodziska i cmentarzysk z czasów słowiańskich. A – cmentarzyska wielkomorawskie; B – cmentarzysko z IX–XI w., rozwijające się zapewne w kierunku kościoła w cmentarz średniowieczny; C – zabudowa renesansowa grodziska na Wzgórzu Přerovskim

s. 155–159, tabl. XXXIV–XXXVII). Wysoce prawdopodobny wydaje się wniosek o kontynuowaniu chowania zmarłych na południowo-wschodnim stoku Wzgórza Předmosteckiego od IX do XI wieku (V. Šikulová 1959, s. 137, 157; Č. Staňa 1985 a). Na szczególną uwagę spośród znalezisk w tym miejscu zasługuje pojedyncza złota i liczniejsze srebrne ozdoby, które są przykładem, z jednej strony, przetrwania tradycji wielkomorawskiej do X wieku, a z drugiej – wskazują na stopniowe przemiany (R. Turek 1956, s. 171). Ponieważ nawet pojedyncze znaleziska wielkomorawskie w Přerovie skoncentrowane były głównie na prawym brzegu Bečvy, to w związku z cmentarzyskiem předmosteckim zakładano możliwość istnienia grodziska nizinnego na obszarze zalewowym doliny rzeki. Podstawowy przełom w wyobrażeniach o wielkomorawskim Přerovie przyniosło znalezienie dwóch grobów z kolczykami złotymi o formie zwykłych kótek i koszyczkowatymi srebrnymi na placu Górnym w 1974 r. (M. Jašková, 1975).

Centrum historyczne miasta Přerova stanowi wzniesienie wznoszące się na wysokość około 10 m nad poziom rzeki Bečvy. Dzisiejszy wygląd wzgórza, nad którym dominuje zamek renesansowy ze starszą wieżą okrągłą, przedstawia wynik modelacji naturalnego krateru trawertynowego, nachlonionego i niejako otwartego na północno-zachodnią stronę. Modelacja ta miała swój początek w schyłku starszej epoki brązu i po zaniku osady w środkowej epoce brązu kontynuowana była aż do czasów słowiańskich. Zakończona została właśnie renesansowa zabudowa placu Górnego, związana z zamkiem potężnym kamiennym murem z przełomu XV i XVI wieku. Ta historycznie powstała i do dzisiaj zachowana sytuacja dawała tylko nikłe nadzieje na głębsze poznanie zasiedlenia tego terenu w okresie wcześniejszym. Wgląd pod nowożytny horyzont w obszarze fortyfikacyjnym Přerova umożliwiły dopiero badania ratunkowe obok kościoła Św. Jerzego z 1984 roku, podczas rekonstrukcji domów nr 8 i 9 na placu Górnym oraz ich przebudowy na dom kultury Přerovskich Fabryk. W pierwszej fazie prac budowlanych w dniach 19–23.VII.1984 r. wykopano warstwy kulturowe o grubości 3 m, niestety działo się to bez udziału archeologów lub innych fachowców z dziedziny ochrony zabytków. I tak doszło do tego, iż na przestrzeni 30 x 10–15 m zniszczone zostały wszystkie warstwy łącznie z zabytkowymi konstrukcjami drewnianymi, z wyjątkiem wczesnośredniowiecznej żółtawej warstwy niwelacyjnej, wykonanej prawdopodobnie na przełomie I i II tysiąclecia, na poziomie której rozpoczęto budowę sali domu kultury. Ślady wielkomorawskiego oraz pradziejowego věteřovskiego osadnictwa można było uchwycić tylko w wykopach kanalizacyjnych pod dnem budowy. Wykopy wykonywano koparką i otwarte były tylko przez kilka godzin. Archeologiczne badania ratunkowe rozpoczęły się pod koniec sierpnia 1984 r. Dyrektor Archeologického Ústavu ČSAV w Brnie, prof. dr Josef Poufík, członek ČSAV, zlecił prowadzenie badań autorowi, z którym w 1984 r. współpracował w bardzo trudnych warunkach aspirant Archeologického Ústavu ČSAV, PhDr E. Procházka (Č. Staňa, 1987).

Pomimo szczytkowego charakteru już w pierwszym roku prowadzenia badań rozpoznano doniosłe znaczenie znalezisk přerovskich dla poznania dziejów morawskich u schyłku X wieku i w pierwszej połowie wieku XI. Na wysokim południowo-wschodnim profilu, koło kościoła Św. Jerzego, wyraźnie widać warstwy średniowieczne: na górze liczne ułamki masywnych naczyń zasobowych określają horyzont XIII wieku, pod nim znajdowały się znacznie rozczłonkowane warstwy z XII wieku, niżej widać wyraźną jasnobrazową warstwę stanowiącą pozostałość konstrukcji drewnianych, pod



■ 1 ▨ 2

Ryc. 3. Pšov – plan współczesnej zabudowy wzgórza w centrum miasta w rejonie słowiańskiego grodziska. 1 – wykopy, w których odkryto drewniane konstrukcje wału i budynków z początku XI w.; 2 – wykopy archeologiczne z warstwami osadniczymi z XI–XV w.

nią znajduje się spoista i bagnista szarozielona warstwa, która przykryła potężny kompleks konstrukcji drewnianych w warstwach brunatnych, w których bardzo dobrze zachowały się belki drewniane, w większości w swym pierwotnym układzie w poszczególnych obiektach. Okazało się później, iż konstrukcje drewniane posadowiono na warstwie niwelacyjnej w postaci zbitej zielonożółtej warstwy o charakterze mazistym, miejscami dochodzącej do grubości 10–20 cm. Ramowe określenie chronologii poszczególnych horyzontów osadniczych można było oprzeć tylko na ceramice. W naszym temacie dominującą pozycję zajmuje kompleks warstw konstrukcji drewnianych obejmujący fortyfikację oraz po jej stronie wewnętrznej obiekty osadnicze prawdopodobnie w czterech warstwach nad sobą. Z pojawieniem się obiektów drewnianych ściśle wiąże się wyraźna zmiana w produkcji ceramicznej. Podczas gdy w czarnej warstwie pod dolnymi konstrukcjami wału oraz w zasypie pomiędzy nimi znajdowały się głównie ułamki ceramiki grafitowej, to w warstwach brunatnych czasu istnienia wału drewnianego oraz w przyległych budowlach znajdowała się przeważnie ceramika niegrafitowa, dobrze wypalona, koloru jasnobrązowego, w większości z prostą profilacją brzegów. Częścią składową zbioru są fragmenty cylindrycznych szyjek, w zdobnictwie przeważa pojedyncza falista linia oraz pojedyncze żłobki poziome.

Przebieg wewnętrzznego brzegu umocnień za domami nr 8 i 9 można było prześledzić na podstawie resztek drewna znalezionych w kilku miejscach wzdłuż nowożytnego muru kamiennego. Podczas budowy tego muru większa część wewnętrznej drewnianej konstrukcji wału została zniszczona, a znaczna partia wewnętrznej części wału padła ofiarą ostatnich prac koparki. Chociaż w 1984 r. udało się odkryć tuż obok południowo-zachodniego profilu przy kościele Św. Jerzego tylko niekompletne dwie dolne warstwy drewna o szerokości 200 cm, ich układ dowodził, iż chodzi tu o konstrukcję nie spotykaną w środowisku morawsko-czeskim. Na dole leżały poprzeczne grube pnie dębowe, na których, w pobliżu zewnętrznych końców, spoczywały podłużne belki, również dębowe, wewnętrznej ściany wału. Powiązane były częściowo techniką zrębową, częściowo hakami utworzonymi ze ściętych, grubych odrostków na zewnętrznych końcach bierwion poprzecznych. Poprzeczne i podłużne belki tworzyły w ten sposób podstawę, która została wypełniona grubymi deskami, krótszymi kawałkami grubych i cieńszych bierwion oraz gliną. Miejscami jako wypełniska użyto niewielkiej ilości kamieni. Identyczną sytuację stwierdzono w 1986 r. tuż obok, bliżej apsydy kościoła: tam również zachowała się dolna podłużna belka ściany wewnętrznej, położona na poprzecznych bierwionach z hakami z odgałęzień drzewa; jako wypełnisko znajdowały się w kilku warstwach nad sobą drewna poprzeczne, pojedynczo występowały zaś krótsze kawałki ułożone podłużnie.

Ogólna sytuacja terenowa wskazywała na to, iż w odróżnieniu od południowo-wschodniej strony obwodu Wzgórza Přerovskiego, gdzie obok kościoła Św. Jerzego nowożytny mur kamienny przybliżał się do szczytu obrzeża krateru trawertynowego, tworzącego podstawę wzgórza, przez co zniszczył większość starej fortyfikacji, za domem nr 21 na placu Górnym, mur odchylił się nieco na zewnątrz, tak że zaistniało przypuszczenie, że umocnienie z XI wieku jest tam zachowane. Badania w części podwórza domu nr 21 prowadzone w latach 1985 i 1986 przypuszczenie to w zasadzie potwierdziły. By jednak w sposób jednoznaczny określić zewnętrzne lico wału, zabrakło około 1 m. Górna część fortyfikacji z pierwszej połowy XI wieku została podczas badań



przecięta wykopem o szerokości 6 m, najgłębszą warstwę drewnianej konstrukcji uchwycono na szerokości 240 cm. W sondażu pod południowym świadkiem badanej powierzchni odkryto belkę fundamentową podłużną wewnętrznej ściany wału, która zalegała w wycięciu dolnego bierwiona poprzecznego, wystającego 40–50 cm, tak samo jak w przypadku konstrukcji przy kościele. Można więc określić odkrytą szerokość konstrukcji wału na $750 + 40\text{--}50$ cm. Chociaż w fundamentach tej konstrukcji obok nożycowej ściany kamiennej znajdowała się stosunkowo duża liczba belek podłużnych, i to w kilku warstwach nad sobą, to nie można w sposób jednoznaczny stwierdzić, iż odkryta krawędź konstrukcji jest licem wału. Na podstawie wykopów sondażowych w obydwu północnych ćwiartkach badanej przestrzeni można jednak przypuszczać, iż lico to nie było zbyt oddalone od miejsc badanych. Za domem nr 21 ta potężna fortyfikacja została posadowiona o 3 m niżej niż przy kościele Św. Jerzego, czyli na wysokości około 215–215,5 m n.p.m., tzn. tylko około 6–7 m nad poziomem doliny, na warstwach słowiańskich, z których warstwa młodsza bezpośrednio poprzedzała budowę wału, warstwa dolna może natomiast sięgać początkiem schyłku VIII wieku. Zewnętrzna licowa część fortyfikacji była niżej posadowiona od części wewnętrznej. Chociaż część licowa była specjalnie podfundamentowana kawałami drewna, to i tak cała konstrukcja na skutek osiadania warstw nieco się przechyliła na zewnątrz zbocza. Korpus wału zachował się do wysokości 250 cm. Na jednym odcinku w profilu zachodnim wydaje się nawet, iż warstwy z pierwotnego wału ziemnego osiagają wysokość 310 cm nad podstawą wału. Pewne niejasności komplikujące interpretację warstw wyższych spowodowane są stanem zachowania pozostałości wału obronnego. Podczas gdy w jądrze wału na szerokości ca 5 m zachowały się w bardzo dobrym stanie wszystkie drewniane części konstrukcji aż do wysokości 100–150 cm od fundamentu, to przy obrzeżach wewnętrznych i zewnętrznych wysokość zachowanych konstrukcji drewnianych była mniejsza o połowę. Ku górze można obserwować, jak pod wpływem próchnienia grubość poszczególnych warstw drewna stopniowo się zmniejsza; od drugiego metra od dołu z każdej belki pozostały tylko cieniutkie smużki koloru brązowego, stanowiące tylko 1/5 do 1/10 pierwotnej grubości. Oprócz tej naturalnej przemiany pierwotnej struktury fortyfikacji destrukcję spowodowały wtórne ingerencje w jej korpus w czasie, kiedy zatraciła już swą pierwotną funkcję.

Wykop za domem nr 21, który pod względem powierzchni i głębokości był bardziej rozległy niż wykop przy kościele Św. Jerzego, umożliwił głębszy wgląd w konstrukcję wału obronnego. Wyraźniej widać dominującą rolę drewna w całym wypełnisku jądra wału. Okazało się, iż żadna z belek poprzecznych nie przebiega przez całą konstrukcję. Bierwiona zaopatrzone w haki, które przytrzymywały poszczególne belki podłużne ściany wewnętrznej lub zewnętrznej, z reguły nie były dłuższe niż połowa szerokości wału. Były one umocowane bierwionami różnej długości, kładzionymi równoległe do nich, gesto obok siebie, drewno często było rozłupywane lub ociosywane tak, by jak najwięcej się zmieściło w poszczególnych warstwach. Znalezione również belki kładzione podłużnie. Ich większe zagęszczenie miało miejsce tylko przy przypuszczalnym zewnętrz-

Ryc. 4. Pferov 1984 – Górný plac nr 8 (koło kościoła Św. Jerzego). A – najniższy poziom drewnianych konstrukcji wału z XI w., widok od południowego wschodu; B – fragment z hakową konstrukcją wału z początku XI w.



Ryc. 5. Přerov 1986 – Górný plac nr 21: dwa widoki na przekop korpusu fortyfikacji z początku XI w. A – od północy w kierunku wnętrza grodu;
B – od zachodu na poprzeczne profile konstrukcji

nym licu wału, a poza tym układano je rzadko i bez jakiegokolwiek systemu. Zupełnie sporadycznie stwierdzono występowanie kołków pionowych. Ścisłość drewnianej konstrukcji spowodowała, iż kubatura wypełniska glinianego nie była chyba zbyt duża. Wśród bardzo dobrze zachowanych bierwion w części dolnej partii nie można było prawie rozróżnić poszczególnych warstw. Wyraźniej ujawniły się podziały wyżej, gdzie drewno było już zupełnie spróchniałe. Obok partii z dominującą ochrowo-żółtą gliną ilastą lub lessową, pojawiły się nasypy szarobrazowej warstwy kulturowej, z których na uwagę zasługiwała zwłaszcza znacznych rozmiarów warstwa znajdująca się w zewnętrznej części korpusu, nachylona na zewnątrz, na poziomie około 160-240 cm nad fundamentem fortyfikacji. Znajdowały się w niej skorupy słowiańskie z IX-X wieku. Prawdopodobnie została ona jednorazowo przemieszczona z pierwotnego złoża na zewnętrzną stronę budowanego wału obronnego.

Zanim pozwolę sobie na sformułowanie kilku uwag dotyczących miejsca drewnianej fortyfikacji pferovskiej w procesie historycznym, należy chociażby w skrócie przedstawić towarzyszące obiekty osadnicze. Już w 1984 r. przy kościele Św. Jerzego zauważono na poziomie najniższych konstrukcji wału, w odległości 30 cm od wewnętrznej belki podłużnej, resztki ściany plecionej z gałęzi (Č. Staňa 1987). W dwa lata później okazało się, iż ściana ta należała prawdopodobnie do najstarszego poziomu osadniczego, zbudowanego już w obrębie nowo wzniesionego wału. Jej narożnik południowy, z uszkodzoną podłogą oraz z resztkami ścian plecionych, odkryty został bliżej kościoła. Ten najstarszy obiekt został następnie przykryty trzema następnymi i to w trzech kolejnych horyzontach, oddzielonych wyraźnie podłogami z desek. Z pierwszego horyzontu w zachodnim narożniku odkrytych konstrukcji drewnianych pozostały grube deski podłogowe na przestrzeni 80 × 150 cm, ograniczone belkami od strony północno-zachodniej oraz południowo-zachodniej. Narożnik północny tej budowli był przykryty gliną, wypaloną na kolor jasnopomarańczowy, na której znajdowały się resztki białawego popiołu. Przymuszczalnie znajdował się tam piec. Wyżej, do wewnętrznej ściany wału przylegały w superpozycji południowo-zachodnie ściany dwóch budynków zrębowych. Z młodszego zachowały się dwie dolne belki prostopadłe do wału z obydwoma narożnikami oraz z kawałkiem deski podłogowej; z trzeciej-belki tej samej ściany, która została zerwana przez koparkę, zachowały się w profilu kawałki kory. Długość belek osiągała 360 cm, przestrzeń wewnętrzna zrębu wynosiła niecałe 280 cm. Starszy budynek zrębowy miał ścianę z belek 410 cm długich. Również w jego przypadku zachowane były obydwa narożniki, wyznaczające przestrzeń wewnętrzną na około 360 cm. Podłoga drewniana zrobiona była z krótszych desek w partii północno-zachodniej (długości 140 cm) oraz z desek dłuższych na pozostałej przestrzeni (220 cm).

Ze względów chronologicznych nadzwyczaj ważny jest fakt, iż konstrukcje drewniane uszkodzone zostały już w pierwszej połowie XI wieku. Świadczy o tym nieregularna, owalna w rzucie poziomym jama o wymiarach 200 × 140 cm, która w sposób ewidentny przykryła fundamentową belkę podłużną wewnętrznej ściany fortyfikacji oraz południowy narożnik większego budynku zrębowego, tj. drugiego od góry. Jama musiała zostać wkopana w destrukcję wału spowodowaną atakiem od strony południowo-zachodniej, a więc z miejsca, gdzie wał obronny zakręcał, zatem, gdzie mogła przypuszczalnie znajdować się brama. Jama owalna wraz z otaczającą ją destrukcją przykryta była 20 cm grubą, szarą, zbitą warstwą z drobnymi węgielkami i z pojedynczymi ka-

mieniami, która miała charakter rozsypiska. Mogłaby więc stanowić dowód pewnego hiatusu w zasiedlaniu tej części wzgórza. Warstwa ta dostarczyła ważnego dowodu dla datowania starszych konstrukcji drewnianych, mianowicie „monetę” ołowianą z takim samym wizerunkiem – ręką – po obydwóch stronach i także z identycznym opisem. Według określenia doc. dra J. Sejbala, DrSc, chodzi tu o stempel licowy, a więc wybity również na odwrotnej stronie denara morawskiego Brzetysława I z lat 1028–1034 (Fiala, typ VII–VIII, 7; wariant typu Cach 300). Ciężar tej „monety” – 6,317 stanowi w przybliżeniu sześciokrotną wagę zwykłych denarów srebrnych tego typu. Materiał numizmatyczny poparł więc w ten sposób datowanie archeologiczne poszczególnych horyzontów osadniczych oraz interpretację powiązania budowy fortyfikacji drewnianej z okresem polskiego panowania na Morawach.

Powróćmy teraz do konstrukcji wału obronnego. Jest on wyjątkowy na obszarze czesko-morawskim nie tylko ze względu na dobry stan zachowania, lecz również na budulec. Konstrukcję uchwyciliśmy w trzech miejscach: za domem nr 8, tuż obok kościoła Św. Jerzego, niedawno znacznie uszkodzoną za domem nr 9, i za domem nr 21 prawie na całej szerokości z dobrze zachowanym drewnem. Niewątpliwie we wszystkich trzech przypadkach technika budowy była identyczna. Do najwyraźniejszych cech charakterystycznych zaliczyć można znaczną ilość drewna w korpusie wału, które pełniło wyłącznie funkcję konstrukcyjną, chociaż na miejscu dostępny był również kamień, który usuwano podczas zagospodarowania terenu pod budowę fortyfikacji. Wał obronny był prawdopodobnie jednoczłonowy, bez lica kamiennego. Szerokość wału nie pozwalała na budowanie skrzyń zrębowych czy też właściwych stosów rusztowych, których układanie obok siebie bez wzajemnego połączenia byłoby niemożliwe ze względu na wymaganą spójność całości. Chociaż nie można nie doceniać roli połączeń techniką zrębową, to przecież główne wiązanie zachowanej ściany wewnętrznej było wykonane za pomocą haków z odgałęzień na belkach poprzecznych. Obiekty mieszkalne zbudowane samodzielnie tuż obok wału obronnego dowodzą w sposób jednoznaczny, iż drewniana ściana wału była samonośna, bez słupów i przypór. Cała fortyfikacja zbudowana została z drewna, z najbardziej dostępnego materiału. Dla jej wypełnienia służyły nie tylko pnie drzew, lecz również wszystkie grubsze gałęzie dłuższe i krótsze. Budowa wału postępowała więc na pewno w szybkim tempie. Według profilu zachodniego za domem nr 21 wał obronny osiągnął wysokość 7-9 m.

Jak dotąd, nie znamy w Czechach, na Morawach czy też w Słowacji żadnej fortyfikacji sprzed XI wieku, w której pojawiłyby się podstawowe elementy budowlane opisane wyżej. W przypadku konstrukcji hakowej ze Starej Kouřimi (przytoczonej przez Z. Rajewskiego 1967, s. 200) chodzi zapewne o nieporozumienie i dotyczy to niewątpliwie starszej fazy wału środkowego, gdzie stwierdzono ruszt pomiędzy szczytową i tylną ścianą palisadową (M. Šolle 1955, s. 79; tenże 1984, s. 129 – porównaj też rekonstrukcję na s. 136). Kiedy M. Šolle (1984, s. 130) w syntetycznym ujęciu pisze o tzw. hakowym zabezpieczeniu konstrukcji, który słusznie łączy z polskim sposobem budowy umocnień, a więc z konstrukcją hakową, oczywiście nie przytacza Starej Kouřimi ani też żadnej innej miejscowości w Czechach. Jest faktem oczywistym, że dwie najbardziej wyraźne cechy konstrukcji wału w Přerovie – wypełnienie go poprzecznymi bierwionami i deskami oraz haki, które umacniają ścianę wału – świadczą o jego ścisłym pokrewieństwie z obszarem północnosłowiańskim (W. Hensel 1987, s. 488,

491), ewentualnie według opinii prof. dr hab. Z. Kurnatowskiej – bezpośrednio z Wielkopolską, co można by uzasadnić na przykładzie analogii przede wszystkim z Gniezna, Poznania, Ostrowa Lednickiego, Santoka oraz całego szeregu innych znalezisk. Sporadyczne występowanie haków poza terytorium Polski w najmniejszym nawet stopniu nie podważa tezy W. Unverzagta (A. Brackmann, W. Unverzagt 1936, s. 143), iż chodzi tu o typową cechę polską. Wzdłuż Odry konstrukcja hakowa wkrótce przeniknęła na Śląsk, gdzie spotykamy się z nią we Wrocławiu (J. Kaźmierczyk, J. Kramarek, C. Lasota 1979, s. 120–122), i to w fundamentach wału obronnego z połowy X wieku na wewnętrznej i zewnętrznej stronie; pozostała konstrukcja wału ma swoją specyfikę – jądro fortyfikacji tworzy szereg skrzyń umieszczonych obok siebie.

Haki w połączeniu z pozostałymi elementami łączą więc umocnienie pferovskie z Wielkopolską, co można by wytłumaczyć zasięgiem ekspansji Bolesława Chrobrego na Morawach. Wyżej już zarysowałem ramy chronologiczne budowy umocnienia gli-niano–drewnianego w Pferovie na podstawie materiału archeologicznego, popartego wiarygodnymi znaleziskami numizmatycznymi. Sądząc na podstawie przebudowy domów obok wału, fortyfikacja musiała być zbudowana w pierwszej dekadzie XI wieku. Sposób jej budowy, widoczny najlepiej w wykopie za domem nr 21, pokazuje nie tylko, że pracami tymi kierował doświadczony budowniczy, ale też i to, że pracujący przy wale postępowali z dużą rutyną. Jeśli technika umocnień zastosowana w Pferovie na Morawach jest zupełnie nowym, niezwykłym zjawiskiem, to należy zakładać, iż doświadczeni budowniczowie przybyli z obszaru, gdzie podobne obiekty budowali już przedtem, a więc z Wielkopolski. Podczas swej rozległej, ekspansywnej aktywności Bolesław Chrobry niewątpliwie ingerował w tradycyjne struktury społeczne i podporządkowywał potrzebom wojennym także stosunki w środowisku wiejskim. Podczas gdy służbę strażniczą w grodach pełnić mogła specjalna grupa wojów utrzymywana z danin specjalnych na ten cel (K. Modzelewski 1987, s. 64), to budowa umocnień obronnych należała do obowiązków ludności wiejskiej, przy realizacji których na pewno w różny sposób układały się stosunki pomiędzy ludźmi wolnymi i niewolnikami zgodnie z intencjami umacniającej się władzy państwowej (K. Modzelewski 1987, s. 118, 121–123). A grupy te były prawdopodobnie przemieszczane podobnie, jak dokumentują to źródła z XII i XIII wieku (K. Modzelewski 1987, s. 118). Fakt, iż do świeżo opanowanego terytorium przemieszczono ludność z ziemi macierzystej zdobywcy, jest poważnym wkaźnikiem zamiarów polskiego władcy.

Tendencje ekspansywne są jedną z podstawowych cech tworzących się państw we wczesnym średniowieczu. Jeżeli początkowo głównym celem podbojów było zdobycie łupów z dużego obszaru, gdyż zbyt słabe siły wewnętrzne napastnika uniemożliwiały jednorazowe zawładnięcie danym terytorium, to w procesie rozwoju struktury państwowej dążenia ekspansywne zmieniały się w tendencje zaborcze (R. Nový 1972, s. 142). Zawładnięcie wiąże się z pewną koncepcją perspektywiczną rozwoju formacji państwowej i przejawia się w dwóch formach: pierwsza z nich polega na włączeniu obszarów sąsiadujących do sfery zainteresowań napastnika, przy zachowaniu jednak istniejącej tam struktury wewnętrznej; druga polega na zupełnym ujarzmieniu określonego obszaru poprzez likwidację tamtejszego ustroju i zbudowanie nowej struktury administracyjnej. W pierwszym przypadku zdobywca zadawała się trybutem, poparciem wojskowym w czasie wypraw wojennych i tp., ryzykując odłączenie się pojedynczych części pań-

stwa; w przypadku drugim podejmuje wszelkie kroki mające na celu trwałe opanowanie ziemi w ten sposób, iż tworzy własne punkty oporu po to, by uniemożliwić samodzielne istnienie całości terytorialnej; nie wystarcza mu tylko samo uznanie zwierzchnictwa. Obydwe te formy przejawiały się już w czasach wielkomorawskich. Mojmirowcy jednoznacznie zawładnęli regionem Nitry, a w pozostałych regionach zadowolili się uznaniem swej zwierzchności, co dotyczy częściowo też stosunków wewnętrznych na ówczesnych Morawach.

Jeżeli rozpatrujemy pod tym względem warunki polityczne w X wieku, to zgodnie ze źródłami archeologicznymi można wykluczyć opanowanie Moraw przez Madziarów w pierwszej połowie X wieku. Ewentualnej ekspansji czeskiej w drugiej połowie wieku, w porównaniu z sytuacją Wielkich Moraw, nie przeszkadzałoby stosunkowo samodzielne panowanie Sławnikowców we wschodnich Czechach, jednak pod warunkiem, iż struktura wewnętrzna władzy Przemyślidów oparta na organizacji grodowej byłaby dostatecznie silna. Dotychczasowe badania archeologiczne na Morawach wskazują jednak na to, iż pierwsze wyprawy czeskie na południowy wschód miały raczej charakter doraźny i nie zdołały jeszcze opanować sąsiednich terytoriów. Część sił czeskich była wiązana prawdopodobnie wydarzeniami wewnętrznymi, to znaczy na zachodzie i północnym zachodzie państwa, zaś ekspansja skierowana była na północny wschód, w kierunku na Kłodzko i Śląsk, ewentualnie jeszcze dalej na wschód. Z kierunkiem tym można by łączyć również nawiązywanie związków dynastycznych z Polską piastowską, która w tym czasie, jeśli chodzi o proces rozwoju struktury państwowej w porównaniu z Czechami, była poniekąd opóźniona. Z koncepcją tą dobrze koresponduje wspomniana już aktywność czeska w Ołomuńcu w 2 poł. X w. oraz ekspansja w kierunku Brna u samego schyłku X wieku.

Na początku XI wieku zetknęły się na Morawach interesy państwa czeskiego i polskiego. Wzajemne próby sił na Morawach ilustrują nie tylko źródła pisane, wciąż niejako pośrednie, lecz również źródła materialne. Świadczenie ich, w odróżnieniu od Saksonii (W. Coblentz 1963, s. 285), jest bardzo wymowne, bo w przypadku Moraw nie chodziło tylko o krótkotrwałą i niepewną okupację, lecz o działania o dalekosiężnej perspektywie. Podczas, gdy w sytuacji archeologicznej X wieku na Morawach jest wiele niejasności – konstrukcje i kombinacje w artykułach B. Novotného (1962, 1970, 1975), na które powołuje się literatura historyczna (R. Nový 1972, s. 140; L. Havlík 1978, s. 100; *Přehled* 1980, s. 118), oparte są na bardzo niepewnych podstawach (por. Z. Měřínský 1986, s. 68), – to można jednak uznać za istotne informacje archeologiczne dotyczące wydarzeń w końcu X wieku na Starých Zámkách w Brnie–Lišni i w Ołomuńcu (ich chronologię absolutną potwierdza materiał numizmatyczny), a także ekspansji polskiej na Morawy i ostatecznego zawładnięcia tymi ziemiami przez Przemyślidów. Przytoczone wyżej dowody archeologiczne polskiej ekspansji na Morawach można jeszcze uzupełnić wskazaniem na skarby siekańcowe srebrne z początków XI w. znalezione na obszarze morawsko-śląskim. Znamy dwa znaleziska – nieliczny zespół z Komárova koło Opavy (P. Radoměřský 1956) oraz bogaty skarb z Kelča okr. Všetín (V. Katz 1940; J. Štěpková 1957; R. Turek 1962). Nie próbując polemizować z R. Turkem (1966, s. 228, not. 21) na temat związków pomiędzy znaleziskami z Žatca – Komárova, sądzimy, iż z punktu widzenia naszego tematu znalezisko kelčskie i komárovskie łączy fakt, iż są przejawem kulturowym przychodzącym na Morawy

z obszaru polskiego. Skarb kelčski znaleziony został przy domniemanej granicy polskiej ekspansji przed wałem obronnym Wierchów Hostyńskich.

Źródła archeologiczne dokumentują więc pozytywnie polską ekspansją na północne Morawy, świadczą o rzeczywistym zajęciu regionu Hany. Na razie nie mamy żadnych śladów z innych terenów Moraw. Można więc zakładać, iż Bolesław Chrobry zdobył na Czechach tylko ten obszar, który Przemysłodzi próbowali podbić pod koniec X wieku, podczas gdy pozostałe terytorium Moraw zachowało stosunkową niezależność. Sposób budowy punktu obronnego w Přerowie, połączony przypuszczalnie z pewną kolonizacją, wskazuje, iż władca polski mógł rozważać ewentualność trwałego przyłączenia regionu Hany do państwa polskiego. Pozostali Morawianie uznawaliby więc tylko jego zwierzchnictwo. Taka interpretacja stosunków morawskich na początku XI wieku umożliwia zrozumienie pomocy wojskowej udzielonej Bolesławowi Chrobremu przez Morawian w latach 1015–1017, którą odnotował Thietmar merseburski (Lib. VII. 57, 61, ed. R. Holtzmann 1955). Po konsolidacji państwa czeskiego za panowania Oldrzycha Przemysłodzi odzyskali na powrót północne Morawy, a dopiero potem, pod wodzą Brzetysława I, rozpoczął się proces trwałego podboju całych Moraw, który prawdopodobnie został zakończony dopiero za panowania Spitygniewa II.

*

Na pierwszy rzut oka wydawać się może, iż mój przyczynek jest zbyt ekstensywny, za bardzo zajmuje się kwestią Wielkiej Morawy. Zakładam jednak, iż dla rozwiązania problematyki ekspansji polskiej na Morawy archeologia może wnieść pełne informacje tylko pod warunkiem, iż w źródłach archeologicznych przeszedł się odzwierciedlenie całego rozwoju historycznego Moraw w wiekach IX–XI. Starłem się pokazać, że dla rozwiązania tej problematyki archeologia z uwagi na konkretność swych źródeł, co dotyczy zwłaszcza dokładnej lokalizacji (por. L. Leciejewicz 1975, s. 505), jest co najmniej równorzędym partnerem historyków badających źródła pisane. Specjalnie skoncentrowałem się na interpretacji historycznej ogólnej sytuacji znaleziskowej i pozostawiłem niejako na uboczu kwestie szczegółowe, dotyczące materialnych zabytków ruchomych, takie jak np. powstawanie i rozwój różnych typów wyrobów, ich chronologię oraz wzajemne oddziaływanie. Mogłem również wykorzystać cały szereg prac śledzących przejawy kontaktów czesko–polskich w materiałach archeologicznych, z których powinienem przypomnieć chociażby istotną pracę autorstwa J. Slámy z 1963 r., gdzie szczegółowo zestawiono starszą polską i czeską literaturę. Na specjalną uwagę zasługiwałaby niewątpliwie ceramika, na którą w kontekście osadniczym zupełnie słusznie kładzie się szczególny nacisk, a przy jej wykorzystywaniu dla datowania polegamy przede wszystkim na doświadczeniach subiektywnych. Chociaż często mówimy o wzajemnych wpływach morawsko–czeskiego i polskiego garncarstwa w X i XI wieku, to dla konkretyzacji i rozwikłania problemów związanych z ceramiką trzeba będzie przeprowadzić jeszcze dużo żmudnych badań, przy których konieczna będzie intensywna współpraca polsko–czeska.

LITERATURA

- Bláha J. 1984, *Časněslovenská osada v Olomouci a počátky řemeslnicko-kupeckého podhradí. Příspěvek k postanovení Olomouce v 10. století*. AH 9, s. 133-146.
- 1985, *Několik poznámek ke genezi a významu raně středověké Olomouce*, AH 10, s. 143-152.
- Borawska D. 1964, *Kryzys monarchii wczesnopiastowskiej w latach trzydziestych XI w.*, Warszawa.
- Brackmann A., Unverzagt W. 1936, *Zantoch. Eine Burg im deutschen Osten*, Leipzig.
- Bratholtz B. 1909, *Studien zu Cosmas von Prag. Die „urbs Businc“ bei Thietmar, I. VIII, c. 19 (= VII, 12)*, Neues Archiv der Gesellschaft f. ältere deutsche Geschichtskunde, 34, s. 675-679.
- (ed.) 1923, *Cosmae Pragensis chronica Boemorum*. SRG NS II. Berlin.
- Cejnková D., Měřínský Z., Sulitková L. 1984, *K problematice počátků města Brna*, ČsČH 32, s. 250-270.
- Coblentz W. 1963, *Boleslaw Chrobry in Sachsen und die archäologischen Quellen*, SIA 10, s. 249-285.
- Dobner G. 1777, *Wenczezlai Hagek a Liboczan Annales Bohemorum V*, Pragae.
- Dohnal V. 1980, *Zjistovací sondáž na Křížkovského ulici v Olomouci*, [w:] Přehled výzkumů 1979, Brno, s. 91, obr. 31, 33.
- 1985, *Raněstředvěké osídlení a počátky hradu v Olomouci*, ČSM 34, s. 97-113.
- Dostál B. 1966, *Slovanská pohřebiště ze střední doby hradištní na Moravě*, Praha.
- 1975, *Břeclav–Pohansko IV. Velkomoravský velmožský dvorec*, Brno.
- Dřímál J. 1948, *Připojení Moravy k českému státu za knížete Oldřicha*, ČMM 68, s. 22-49.
- Fiala E. 1895, *České denáry*, Praha.
- Friesinger H. 1975, *Die Siedlungs- und Befestigungsanlagen auf der Schanze und Holzweise in Thunau, Gemeinde Gars am Kamp. Die Befestigungsanlagen in Thunau, 5000 Jahre Siedlung im Garser Raum. Katalogreihe des Krahuletz-Museums Eggenburg 3*, s. 41-54.
- 1987, *Spuren unserer Vergangenheit*, [w:] H. Friesinger, B. Wache, *Die vielen Väter Österreichs*, Wien¹
- Grabski A.F. 1964, *Boleslaw Chrobry. Zarys dziejów politycznych i wojskowych*, Warszawa.
- Havelková V. 1890, *Nové nálezy předmostecké*, ČVMsO 7, s. 135.
- Havlík L. 1960, *K otázce hranice jižní Moravy v době Boleslava Chrabrého. (Příspěvek k československým vztahům na počátku 11. století)*, [w:] Studia z dziejów polskich i czeskosłowackich, I, Wrocław, s. 73-91.
- 1978, *Morava v 9. – 10. století. K problematice politického postavení, sociální a vládní struktury a organizace*, Studie ČSAV č. 7, Praha.
- Hensel W. 1987, *Słowiańszczyzna wczesnośredniowieczna. Zarys kultury materialnej*, wydanie IV uzupełnione, Warszawa.
- Hilczzerówna Z. 1956, *Ostrogi polskie z X – XIII wieku*, Poznań.
- Holtzmann R. (ed.) 1955, *Die Chronik des Bischofs Thietmar von Merseburg und ihre Korveier Überarbeitung*, 2. Auflage, Berlin.
- Hrubý V. 1955, *Staré Město – velkomoravské pohřebiště „Na valách“*, Praha.
- Chaloupecký V. 1947-1978, *Kdy byla Morava připojena k českému státu*, ČČH 48/49, s. 241-247.
- Jašková M. 1975, *Hroby ze střední doby hradištní v Přerově (okr. Přerov)*, [w:] Přehled výzkumů 1974, Brno s. 49-50.
- Jedlicki M.Z. (ed.) 1953, *Kronika Thietmara*, Poznań.
- Kalousek F. 1955, *Velkomoravské hradiště ve Znojmě–Hradišti na Moravě*, [w:] Sborník prací filosofické fakulty brněnské university, C. 2, Brno, s. 9-30.
- Katz V. 1940, *Nález mincí a sekaného stříbra ze začátku 11. století u Kelče na Moravě*, NČČ 15, s. 10-22.
- Kaźmierczyk J., Křamarek J., Lasota C. 1979, *Badania na Ostrowie Tumskim we Wrocławiu w 1977 roku*, SiAn 21, s. 119-182.
- Klíma B. [w druku], *Nová etapa archeologického výzkumu ve Znojmě–Hradišti*.
- Krzemieńska B. 1980, *Wann erfolgte der Anschluß Mährens an den böhmischen Staat?*, H 19, s. 195-243.
- Kříž M. 1896, *Mé výzkumné práce v Předmostí a jich hlavní výsledky. Slovanské pohřebiště pohanské*, ČVMsO 13, s. 56-57.
- Labuda G. 1960, *Utrata Moraw przez Państwo Polskie w XI wieku*, [w:] Studia z dziejów polskich i czeskosłowackich, I, Wrocław, s. 93-124.

- Leciejewicz L. 1975, *Die frühmittelalterlichen Siedlungs- und Stammesräume im Oder- and Weichselgebiet*, EAZ 16, s. 505-517.
- Ludvíkovský J. (ed.) 1978, *Kristiánova legenda. Život a umučení svatého Václava a jeho báby svaté Ludmily*, Praha.
- Měřínský Z. 1986, *Morava v 10. století ve světle archeologických nálezů*, PA 77, s. 18-80.
- Modzelewski K. 1987, *Chłopi w monarchii wczesnopiastowskiej*, Wrocław-Warszawa-Kraków-Gdańsk-Lódź.
- Novotný B. 1962, *K otázce vztahů mezi středohradištním a pozdněhradištním osídlením na území dnešní Moravy*, PA 53, s. 211-217.
- 1970, *Problematika vývoje časně feudálních opevněných center na Moravě v 10. až 12. století*, [w:] Sborník Josefu Poulíkovi k šedesátinám, Brno, s. 143-148.
- 1975, *Moravské úděly a jejich raněfeudální centra*, AR 27, s. 516-527.
- Novotný V. 1912, *České dějiny*, Dílu I. část 1, Praha.
- Nový R. 1972, *Přemyslovský stát 11. a 12. století*, Praha.
- Poulík J. 1948, *Staroslovanská Morava*, Praha.
- 1975, *Mikulčice. Sídlo a pevnost knížat velkomoravských*, Praha.
- Přehled 1980, Přehled dějin Československa I/1 (do roku 1526)*, Praha.
- Radoměřský P. 1956, *Poklad komárovský*, ČSM 5, s. 1-10.
- Rajewski Z. 1967, *Die Hakenkonstruktion in frühmittelalterlichen Schutzwällen*, ZfA 1, s. 200-205.
- Richter V. 1958, *Podivín, Zekirkostel a Slivnice*, [w:] Sborník prací filosofické fakulty brněnské university, F 2, Brno, s. 68-87.
- Sláma J. 1963, *K česko-polským stykům v 10. a 11. století*. [w:] Vznik a počátky Slovanů, IV, Praha, s. 221-269.
- Staňa Č. 1960, *Slovenské obytné objekty na slovanském hradišti Staré Zámky u Líšně*, PA 51, s. 240-293.
- 1972, *Velkomoravské hradiště Staré Zámky u Líšně. Stavební vývoj*, [w:] Monumentorum tutela – Ochrana pamiatok, 8, Bratislava, s. 109-171.
- 1978, *Zelená Hora, okr. Vyškov, hradisko, výzkum 1963*, Nálezová zpráva, archiv Archeol. ústavu ČSAV v Brně, č. j. 1896/78.
- 1981, *Zelená Hora, okr. Vyškov, hradisko, výzkum 1964*, Nálezová zpráva, archiv Archeol. ústavu ČSAV v Brně, č. j. 1596/81.
- 1985, *Mährische Burgwälle im 9. Jahrhundert*, [w:] H. Friesinger, F. Daim (ed.), *Die Bayern und ihre Nachbarn II*, Wien, s. 157-200.
- 1985a, *Mladohradištní (?) kostrové hroby v Přerově-Předmostí (okr. Přerov)*, [w:] Přehled výzkumů 1983, Brno, s. 55.
- 1986, *Nálezová situace a základní archeologická a historická charakteristika pohřebiště*, [w:] H. Hanáková, Č. Staňa, M. Stloukal, *Velkomoravské pohřebiště v Rajhradě*, Praha.
- 1987, *Záchranný výzkum na Horním náměstí v Přerově (okr. Přerov)*, [w:] Přehled výzkumů 1984, s. 38-40, o. 21, t. 3.
- 1988, *Velkomoravské počátky Brněnska*, [w:] Rodná země. Sborník k 100. výročí Muzejní a vlastivědné společnosti v Brně a k 60. narozeninám PhDr. Vladimíra Nekudy, CSc., Brno, s. 168-180.
- Šikulová V. 1959, *Moravská pohřebiště z mladší doby hradištní*, [w:] Pravěk východní Moravy I-1958, Gotwaldov, s. 88-162.
- Šolle M. 1955, *Dokončení výzkumu slovenské akropole na Staré Kouřimi*, AR 7, s. 79-83.
- 1984, *Staroslovanské hradisko. Charakteristika, funkce, vývoj a význam*, Praha.
- Štěpková J. 1957, *Islámské stříbro z nálezů v Kelči na Moravě*, NS 4, s. 73-96.
- Turek R. 1956, *On the Chronology of the Ninth Century in Bohemia*. [w:] *Chronologie Préhistorique de la Tchécoslovaquie*, Praha, s. 171.
- 1962, *Zlomkové stříbro z kelčského nálezů*, NS 7, s. 83-117.
- 1966, *Zur Herkunft der böhmisch-mährischen Hacksilberfunde*, [w:] Origine et débuts des slaves – Vznik a počátky Slovanů, VI, Praha, s. 223-Warszawa-Kraków.
- Zakrzewski S. 1925, *Bolestaw Chrobry Wielki*, Lwów-Warszawa-Kraków

DIE POLEN IN MÄHREN IN DER ZEIT DES BOLESLAW CHROBRY
IM LICHT DER ARCHÄOLOGISCHEN QUELLEN

Zusammenfassung

Boleslaw Chrobry besaß Mähren etwas weniger als ein Vierteljahrhundert und zwar wahrscheinlich von dem Jahre 1002. Die Schriftquellen liefern darüber nur sehr dürftige Informationen (Kosmas von Prag, Thietmar von Merseburg), welche verschiedene Deutungen zulassen. Prinzipielle Widersprüche dauern besonders bei der Bestimmung der neuerlichen Eroberung Mährens von Přemysliden (1017–1031) und bei der Lokalisierung der „großen Stadt Businc“ (Thietmar, lib. VII, 19) fort. Am Anfang des 11. Jahrhunderts hielt Mähren noch immer die selbe Ausdehnung wie der westliche Teil des großmährischen Kerngebietes in der zweiten Hälfte des 9. Jahrhunderts. Seine Südgrenze verfolgte eine Linie von der March längs des Rußbaches und der hohen Terasse Wagram bis zum Böhmerwalde nördlich der Stadt Krems (L. Havlík 1960). Dieses ausgedehnte Land wurde ähnlich wie in großmährischer Zeit (J. Poulík 1948) in mehreren Regionen gegliedert. In ihrer gesellschaftlichen Struktur spielten noch immer eine bedeutende Rolle die Burgwälle (Č. Staňa 1985; Z. Měřinský 1986). Die selbständige Entwicklung der mährischen Gesellschaft wurde im 10. Jahrhundert nach dem Untergang der großmährischen Zentralmacht auf diesen Burgwällen gegründet. Zum Unterschiede von Schriftquellen, die für Mähren im 10. und am Anfang des 11. Jahrhunderts wenig konkret, zumeist local und zeitlich zu entfernt sind (Konstantinos Porfyrogenetos, Ibrahim ibn Jakub, Kristian von Prag, sog. Gründungs-urkunde des Prager Bistums, der mährische Bishop in Mainz den 28. April 976 – CDB I, 34), bieten archäologische Denkmäler, die in konkreten Fundumständen entdeckt und dokumentiert wurden, eine Reihe von wichtigen, besonders örtlich eindeutigen Angaben. Die archäologischen Quellen aus der zweiten Hälfte des 10. Jahrhunderts zeigen einen gut sichtbaren Unterschied zwischen dem Haná-Gebiet im oberen Marchtal und dem übrigen mährischen Territorium. Die archäologischen Ausgrabungen in Olomouc (J. Bláha, V. Dohnal) belegen im diesen Zentrum einerseits vermehrte Aktivität des Lebens Höchstwahrscheinlich in der Verbindung mit einer Handelstätigkeit am Ende des 10. Jahrhunderts, andererseits Brandschichten aus der Zeit um die Wende des 10. und 11. Jahrhunderts. Also die Entdeckungen in Olomouc mögen eben den doppelten Eroberungskampf der Polen gegen den Böhmisches Staat widerspiegeln und zwar den böhmischen Verlust des Schlesiens („regnum ablatum“ zum Jahre 990 bei Thietmar von Merseburg, lib. IV, 12), mit welchem der Aufschwung von Olomouc wie eines Stützpunktes auf dem west-östlichen Handelswege zusammenhängen möchte, und im zweiten Fall Boleslaw Chrobry's Eroberung Mährens. Die evidenten Spuren der polnischen Anwesenheit im Haná-Gebiet stellen die Funde aus dem kleinen Hohenburgwall Zelená Hora (Grünberg) bei Vyškov (ein verzierter Eisensporn und Keramik) vor und besonders die archäologischen Ausgrabungen im Stadtkern von Přerov in den Jahren 1984 – 1986.

Der Stadtkern von Přerov (Horní náměstí – Der Obere Platz und das Schloß) liegt auf einem kleinen, unregelmäßig ovalen Travertin-Krater, der das Tal des Bečva-Flusses etwa 10 Meter überragt. Die Anhöhe wurde an der Wende der älteren und mittleren Bronzezeit und danach erst in der Slawenzeit höchstwahrscheinlich schon seit Ende des 8. Jahrhunderts besiedelt. Bei der Rettungsgrabung (1984) wurde neben der hl. Georg Kirche hinter den Häusern Horní náměstí Nr. 8 und 9 eine markante Terrain-Herrichtung aus dem Zeitabschnitt um das Jahr 1000 n. Chr. deutlich erkannt, welche durch eine 10-20 cm mächtige, gelbe, lettige Schicht dargestellt wurde. Unmittelbar auf dieser Terrain-Herrichtung wurden Reste der Holzbefestigung und von einigen Siedlungsobjekten entdeckt. Derweil neben der hl. Georg Kirche nur ungefähr ein inneres Drittel der zwei untersten Holzschichten von der Wallkonstruktion im guten Zustand erhalten geblieben war, wurde hinter dem Haus Horní náměstí Nr. 21 (1986) der Wallbau mit bis in die Höhe 150 cm gut erhaltenen Holzelementen der Konstruktion fast in der ganzen Breite (750-800 cm) durchforscht. Auf dieser zweiten Stelle konnte man den ursprünglichen Wallkörper bis in die Höhe 250-310 cm über seiner Basis verfolgen. Für die chronologische Einreihung dieser Holzfortifikation spielten eine bedeutungsvolle Rolle vier Holzhäuser mit Teilen der Brettfußböden, die sich in der Superposition bei der Wallwand neben der hl. Georg Kirche befanden: das älteste, mit dem Flechtwerk in der Wandkonstruktion, wurde zweifellos unmittelbar nach der Entstehung der Befestigung erbaut. Die übrigen drei Häuser waren die Blockbauten. Die drei älteren von diesen Objekten sowie auch der Wallbau wurden durch eine Siedlungsgrube mit einem relativ reichen Keramik-Komplex gestört. Eine kompakte graue Schicht, die einen Schwemmschicht auswies, überdeckte danach die Siedlungsgrube gemeinsam mit Resten von Wallkonstruktion (die Schwemmschicht repräsentiert vielleicht eine Lücke in der Besiedlung). Ein wichtiger Fund aus der grauen Schicht stellt das Münzgewicht

aus Blei dar, auf dessen beiden Seiten derselbe Münzstempel – der Avers-Stempel des mährischen Denars des Fürsten Břetislav des Ersten aus den Jahren 1028 – 1034 geprägt worden war. Es ist also sehr wahrscheinlich, daß die eindrucksvolle Holzbefestigung in Přerov am Anfang des 11. Jahrhunderts erbaut wurde. Die zwei markantesten Elemente ihrer Konstruktion und zwar die Ausfüllung des Wallkörpers mit den Querbalken verschiedenster Art und die Haken, welche die Wallwänden festmachten, sind die Zeichen dafür, daß die Wallkonstruktion in Přerov mit dem großpolnischen Gebiet (Gniezno, Poznań, Ostrów Lednicki u.a.) zusammenhängt.

In historischen Schlußfolgerungen nimmt der Verfasser eine Voraussetzung an, daß in der staatsbildenden Periode des frühen Mittelalters eine Umgestaltung der expansiven beutegierigen Bestrebungen der vorfeudalen Herrscher in die Tendenz neue Territorien zu beherrschen, zustande kam (R. Nový 1972, 142). Die neue Tendenz erwies sich auf zweierlei Art: entweder wie einen Anschluß der benachbarten Länder, in denen die innere obwaltende Gesellschaftstruktur erhalten blieb, oder wie die Eroberung des Landes, in dem dortige Innenverhältnisse zugrunde gerichtet wurden und der Eroberer eine neue Landverwaltung mit seinen Leuten konstituierte. Der Autor unterstreicht auch die Bedeutung der archäologischen Quellen für die Lösung der historischen Probleme. Er bekennt sich zur Konzeption der selbständigen Entwicklung Mährens im 10. Jahrhundert. Er legt Nachdruck auf eine immer mehr vertiefende Differenzierung des Haná-Gebietes und des übrigen mährischen Territoriums südlich von Hostýn-Berge, Litence-Hügelland und südwestlich von Vyškov-Furche im letzten Viertel des 10. Jahrhunderts, welche in der böhmischen Eroberung der Olmützer Region kulminieren möchte (um das Jahr 990). Am Anfang des 11. Jahrhunderts gewann Mähren Boleslaw Chrobry, der sehr wahrscheinlich den nördlichen Teil, das Haná-Gebiet, beherrschte. Er begann dorthin seine eigene Machtposition errichten. Einen konkreten Beleg dafür kann man im Aufbau der Holzbefestigung in Přerov finden, welcher vielleicht auch von einer Lokalkolonisation geleitet wurde. Der Hacksilberschatz aus Kelč, Bez. Vsetín (V. Katz 1940), repräsentiert auch eine Äußerung des polnischen Milieus. Das übrige mährische Territorium blieb relativ selbständig. Die dortigen Mährer erkannten nur die polnische Oberhoheit an. Wenn man diese Interpretation der mährischen Verhältnisse am Anfang des 11. Jahrhunderts annimmt, kann man ganz gut die Nachricht des Thietmar von Merseburg (Lib. VII. 57, 61) über die militärische Hilfe der Mährer dem Fürsten Boleslaw Chrobry in den Jahren 1015 – 1017 verstehen. Nach Konsolidierung des Böhmisches Staates in der Zeit des Fürsten Oldřich nahmen die Přemysliden das Nordmähren zurück ein und erst danach begann unter Leitung von Břetislav dem Ersten der Prozeß der dauernden Eroberung des ganzen Mährens.

ABBILDUNGEN

Abb. 1. Zentrale Region Großmährens im 1. Viertel des 11. Jh. A. verschwundene großmährische Hauptburgen, B. andere verschwundene großmährische Burgen, C. Burgen aus dem 1. Viertel des 11. Jh., die eine Grundlage der Entwicklung mittelalterlicher Städte waren, D. eine Burg aus dem 1. Viertel des 11. Jh., die sich zur mittelalterlichen Burg entwickelte, E. Schatz von gehacktem Silber aus den Anfängen des 11. Jh., F. der Kern der Ansiedlungsregion im Mähren, von Boleslaw Chrobry besetzt, G. ein Territorium, welches sich in der Interessensphäre des ungarischen Staates befand. 1 Olomouc, 2 Přerov, 3 Kelč, 4 Zelená Hora, 5 Brno-Líšeň „Staré Zámky“, 6 Brno, 7 Znojmo, 8 Gars (Thunau), 9 Bratislava, 10 Mikulčice, 11 Uherske Hradiště-Staré Město, 12 Nitra.

Abb. 2. Přerov und Předměstí – Lokalisierung des Burgwalls und des Gräberfeldes aus slawischer Zeit. A. großmährische Gräberfelder, B Gräberfeld vom 9.-11. Jh., welches sich vermutlich in Richtung Kirche zu einem mittelalterlichen Friedhof entwickelt hatte. C. Renaissancebebauung des Burgwalls auf dem Přerover Hügel.

Abb. 3. Přerov – Karte der gegenwärtigen Bebauung des Hügels im Stadtzentrum im Bereich des slawischen Burgwalls. 1. Ausgrabungen, in denen Holzkonstruktionen des Walls und von Gebäuden vom Anfang des 11. Jh. entdeckt worden sind. 2. archäologische Ausgrabungen mit Ansiedlungsschichten aus dem 11.-15. Jh.

Abb. 4. Přerov 1984 – oberer Platz Nr 8 (an der Kirche des hl. Georg). A. niedrigstes Niveau der Holzkonstruktionen vom Wall aus dem 11. Jh., Ansicht vom Südosten. B. ein Fragment mit Hakenkonstruktion des Walls aus dem Anfang des 11. Jh.

Abb. 5: Přerov 1986 – oberer Platz Nr 21. Zwei Ansichten des Durchschnitts von Befestigungen aus dem Anfang des 11. Jh. A. vom Norden in Richtung Burginneres, B - vom Westen auf die Querprofile der Konstruktion.