

Mateusz Łastowiecki

Archeologiczne badania naziemne na reliktach przyczółka mostu zachodniego (tzw. "poznańskiego") na Ostrowie Lednickim - Rybitwy stan. 12

Studia Lednickie 4, 247-260

1996

Artykuł został zdigitalizowany i opracowany do udostępnienia w internecie przez Muzeum Historii Polski w ramach prac podejmowanych na rzecz zapewnienia otwartego, powszechnego i trwałego dostępu do polskiego dorobku naukowego i kulturalnego. Artykuł jest umieszczony w kolekcji cyfrowej bazhum.muzhp.pl, gromadzącej zawartość polskich czasopism humanistycznych i społecznych.

Tekst jest udostępniony do wykorzystania w ramach dozwolonego użytku.

MATEUSZ ŁASTOWIECKI
Muzeum Pierwszych Piastów na Lednicy

**ARCHEOLOGICZNE BADANIA NAZIEMNE
NA RELIKTACH PRZYZCÓŁKA MOSTU ZACHODNIEGO
(TZW. „POZNAŃSKIEGO”) NA OSTROWIE LEDNICKIM
— RYBITWY STAN. 12.**

W roku 1990 zespół pletwonurków UMK w Toruniu rozpoczął badania podwodne mostu „poznańskiego”, łączącego Ostrów Lednicki z zachodnim brzegiem jeziora. Są one kontynuacją badań z lat 1960 – 1961.

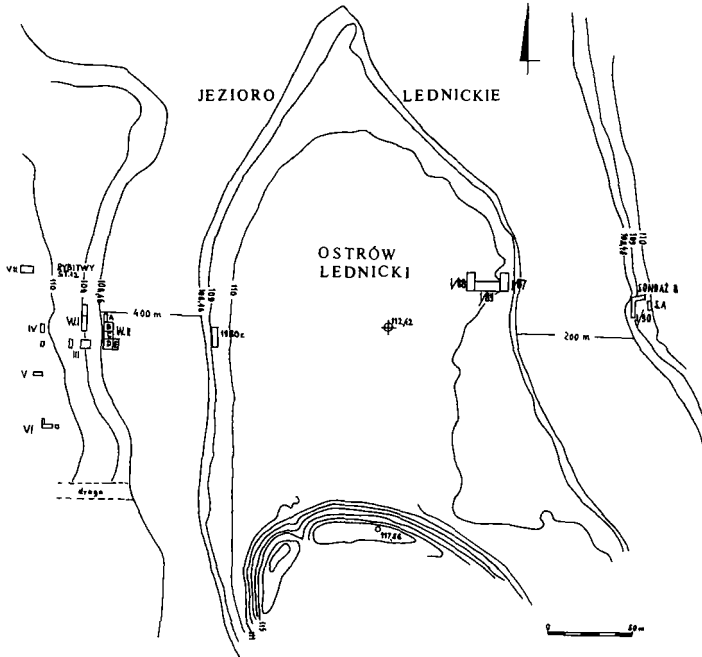
W roku 1992, po wytyczeniu przez pletwonurków osi mostu, rozpoczęto prace wykopaliskowe na przyczółku. Prace prowadzono w latach 1992 – 1994.

Przyczółek zlokalizowany został we wsi Rybitwy, 100 m na ptn. od drogi prowadzącej do jeziora, na wschodnim skraju osady wczesnośredniowiecznej określonej jako Rybitwy st. 12.

Pierwszy wykop o wymiarach 16 × 2 m oddalony był o 20 m od dzisiejszego brzegu jeziora, a jego strop zalegał 1 m ponad poziomem lustra wody (niski poziom wody — sierpień 1992 r.). W wykopie 1 nie stwierdzono występowania warstwy kulturowej. Bezpośrednio pod 10 cm ławką darnią zalegał zielonkawy ił z dużymi soczewkami piasku, będący pierwotnym dnem jeziora. W warstwie łu znalezione pojedyncze przedmioty nowożytnie (kawałki okuć żelaznych, cegieł, ułamki współczesnych naczyń glinianych i metalowych). Brak w wykopie 1 warstwy kulturowej spowodowany jest przypuszczalnie ciągłym wymywaniem przez wodę (przy silnych wiatrach) przybrzeżnego odcinka łąki.

Wykop 2 o wymiarach 20 × 5 – 8 m wytyczono bliżej jeziora, oddalony był od linii wody o 5 m, a jego strop zalegał 0,5 m ponad lustrem wody. W wykopie 2 stwierdzono występowanie następujących warstw kulturowych:

1. Dno jeziora utworzone zostało z zielonkawego łu. Zalega on poziomo na 2 m odcinku zachodnim, natomiast we wschodniej części wykopu opada o 0,5 m na długości 3 m. W calcu nie stwierdzono resztek pali występują natomiast ich negatywy. Na ćwiartce C i D wykopu 2 zlokalizowano negatywy 7 wiązek pali (po 2 – 3 pali w wiązce) z resztkami kory na obwodzie. Negatywy zagłębione były 70 cm w calcu (podobną głębokość wbijania pali stwierdzono przy przyczółkach mostu gnieźnieńskiego). Odślonięto dwie linie negatywów biegnące po osi wsch.-zach. Wiązki pali na tej osi wystąpiły co 2 m, natomiast odległość między liniami ptn. i pld. wynosi 5 m. Wy-



Ryc. 1. Rybitwy, stan. 12. Rozmieszczenie wykopów

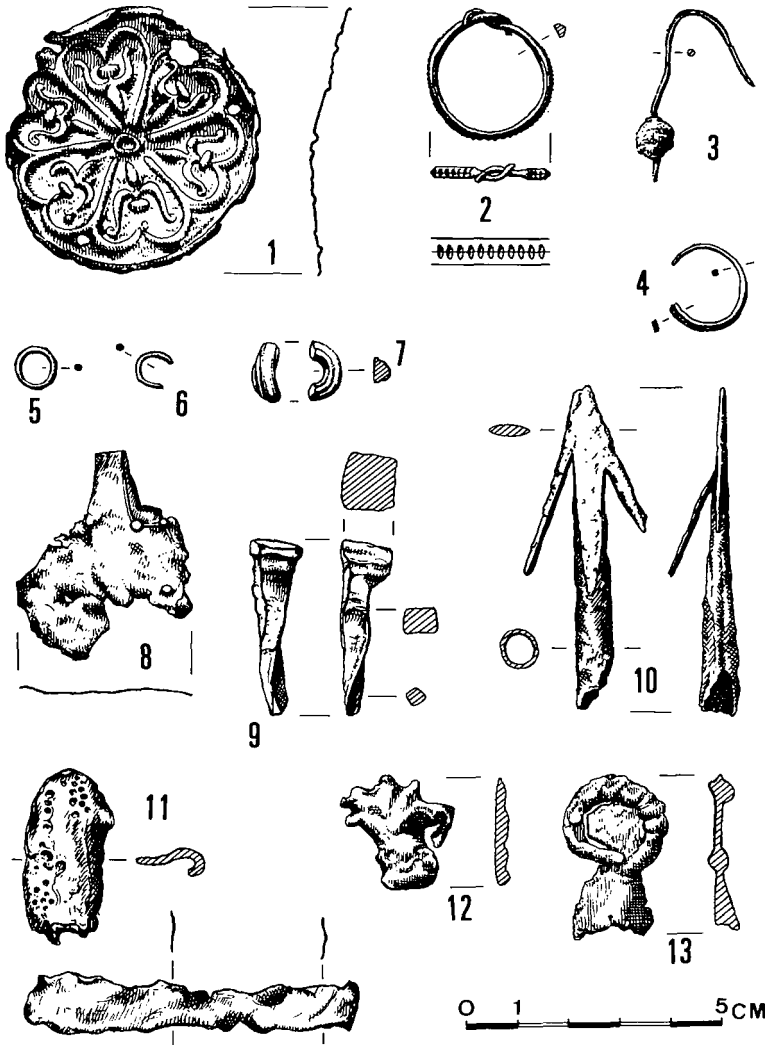
Tabela I

Rybitwy st. 12. Przyczółek mostu „poznańskiego”
Zestawienie ilościowe ułamków naczyń

warstwy	grupy technologiczne	górną obtaczane	całkowicie obtaczane	silnie całkowicie obtaczane			toczone	n
				ceglastoszare	stalowszare	stalowszare polerowane		
I	n	1	5	32	146	73	85	342
Ia	%	0,3	1,46	9,9	42,9	21,3	24,8	100
Ib	n	9	66	206	210	179	61	731
Ib	%	1,2	9,1	28,1	28,7	24,5	8,3	100
Ic	n	87	743	464	315	349	30	1988
Ic	%	4,3	37,3	23,3	15,8	17,5	1,5	100
Ic/II	n	236	740	162	167	80	7	1392
Ic/II	%	16,9	53,2	11,6	11,9	5,7	0,5	100
II	n	96	249	16	20	7	—	433
II	%	22,2	67,8	3,6	4,6	1,6	—	100
IIa-c	n	93	89	—	—	—	—	182
IIa-c	%	51,1	48,9	—	—	—	—	100
n		522	1937	880	858	688	183	5068



Ryc. 2. Rybitwy, stan 12. Rzut poziomy warstwy IIa z negatywami pali mostowych

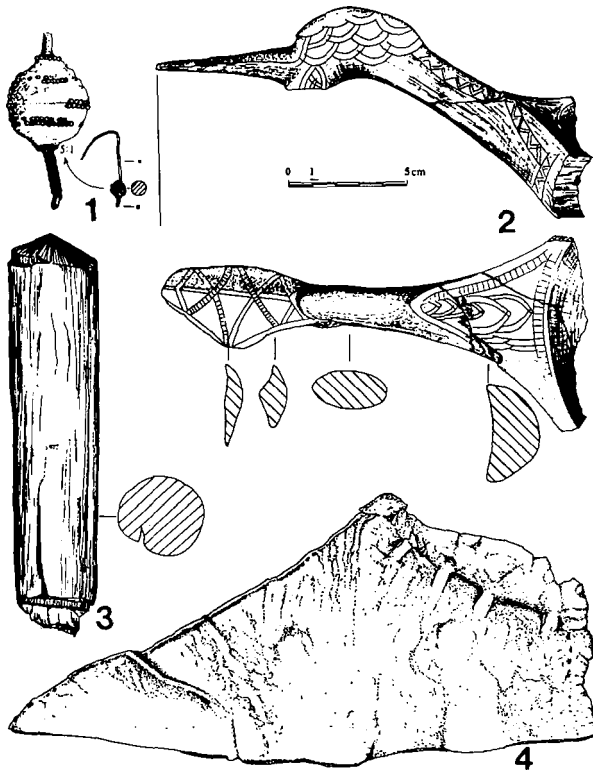


Ryc. 4. Rybitwy stan. 12. Wybrane zabytki z warstw I-szych (1, 2, 10), Ic/II (4, 5, 6, 8, 11, 12, 13), II (7, 9): 1-okucie srebrne, 2-pierścionek z brązu, 3-srebrna zausznica, 4, 5, 6-kółka z drutu brązowego, 7-połowa paciorka szklanego (niebieski), 8-okucie z brązu, 9-gwóźdź z ołowiu, 10-żelazny grot strzały, 11-ornamentowane okucie z ołowiu, 12, 13-„wytopki” ołowiane. Rys. W. Kujawa

Tabela 2

Rybitwy st. 12
Przyczółek mostu „poznańskiego”
Zestawienie form naczyń

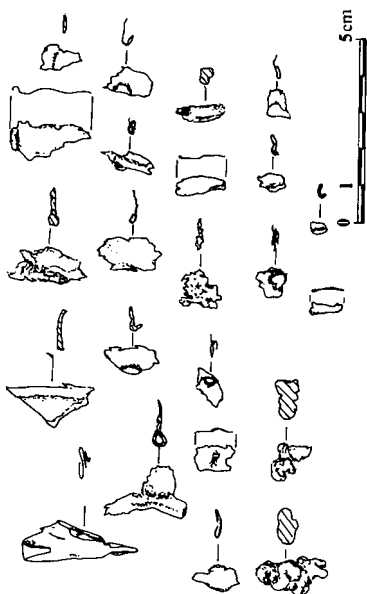
formy naczyń	1	2	3	4	5	6	7	8	9	10	11	12	13	14	15	16	17		
warstwy																			
I	n	—	—	—	—	1	—	—	—	—	—	2	2	1	—	2	2	10	
Ia	%	—	—	—	—	10,0	—	—	—	—	—	20,0	20,0	10,0	—	20,0	20,0	100,0	
Ib	n	1	—	—	—	2	1	—	—	1	3	2	4	—	4	1	—	19	
	%	5,2	—	—	—	10,5	5,2	—	—	5,2	15,8	10,5	21,1	—	21,1	5,2	—	100,0	
Ic	n	1	9	—	1	18	20	2	2	6	7	5	12	—	4	12	3	102	
	%	0,9	8,8	—	0,9	17,7	19,7	1,9	1,9	5,9	6,9	4,9	11,7	—	3,9	11,7	2,9	100,0	
Ic/ II	n	—	14	7	—	11	29	1	1	5	2	1	1	8	1	2	1	2	
	%	—	16,3	8,1	—	12,8	33,7	1,1	1,1	5,8	2,3	1,1	1,1	9,3	1,1	2,3	1,1	2,3	
II	n	—	5	4	—	5	6	1	—	1	1	1	1	6	—	—	1	—	
	%	—	15,6	12,5	—	5,6	18,8	3,1	—	3,1	3,1	3,1	3,1	18,8	—	—	3,1	—	
IIa-c	n	2	7	1	1	4	4	—	—	—	—	—	—	—	—	—	—	19	
	%	10,6	36,8	5,3	5,3	21,0	21,0	—	—	—	—	—	—	—	—	—	—	100,0	
n		4	35	12	2	40	61	2	3	8	10	11	32	2	10	17	7	268	



Ryc. 5. Rybitwy stan. 12. Wybrane zabytki z warstwy II. Rys. M. Łonnicki

znaczona przez negatywy pali oś jest przypuszczalnie osią mostu „poznańskiego”. Pale mostowe wyciągane były w różnym czasie. Wypełniskiem niektórych negatywów jest torf z pojedynczymi skorupami wczesnośredniowiecznymi, co może przemawiać za wyciągnięciem pali bezpośrednio po zniszczeniu mostu, w kilku przypadkach stwierdzono natomiast negatywy wypełnione piaskiem i pojedynczymi skorupami stalowoszarzymi, co wskazywałoby, że pale usunięto dopiero w średniowieczu.

2. Nad calcem zalegała warstwa torfu o miąższości od 1 do 10 cm, określona jako warstwa II. Warstwy II opadają w kierunku jeziora, a wyklinowują się przy ścianie zachodniej wykopu. Na ćwiartce C i ptn części ćw. D miąższość warstw II jest o 20–40 cm większa niż na pozostałej powierzchni wykopu II. Na tej linii zaobserwowano też 4 negatywy po wiązkach pali, co wskazywałoby, że wywyższenie powstało podczas użytkowania mostu, którego pale zatrzymywały różne odpady niesione przez wodę.



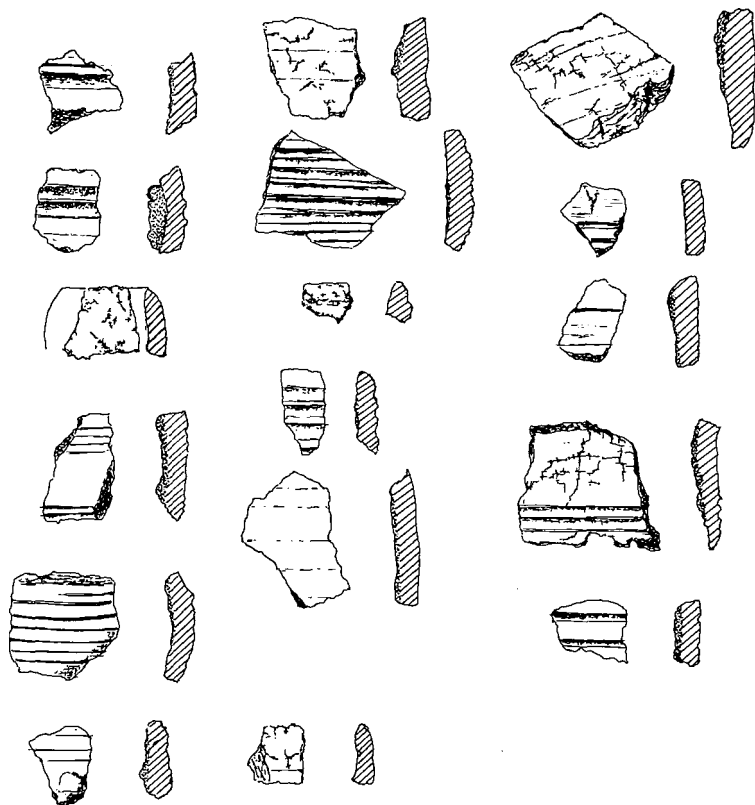
Ryc. 6. Rybitwy, stan. 12. Błazki ołowiane z warstwy Ic/II. Rys. M. Łomnicki

czyń całkowicie obtaczanych występują podobne formy co w warstwach II a-c. Odsetek naczyń górą obtaczanych w warstwach II zbliżony jest do odsetka obserwowanego na innych wykopach O L w warstwach datowanych na 1 poł. XI wieku. Podobnie datować można inne zabytki z warstw II (srebrna zausznica o cechach charakterystycznych dla 1 poł. XI wieku — H. Kocka-Kren z 1994 r., grot z zadziorami — A. Nadolski 1968). Warstwy II z przyczółka mostu „poznaińskiego” związane z budową i użytkowaniem mostu datować zatem można na 2-gą poł. X i 1 poł. XI wieku.

Po południowej stronie mostu w zagłębieniu stropu warstwy II wystąpiły liczne przedmioty metalowe (160 szt. drobnych — 1×1 cm, o wadze od 0,2–0,9 grama — blaszek i wytopków ołowianych — ryc. 5, 60 ułamków naczyń i tygielków pokrytych od wewnątrz i przy wylewie kolorowym osadem metalu — najczęściej — brązu oraz zniszczone fragmenty ozdób srebrnych, miedzianych, ołowianych — ryc. 6). Przedmioty te zalegają na stropie warstwy II, w piasku wypełniającym jej zagłębienia. Zostały tu przypuszczalnie przyniesione przez wodę, z wyższych partii brzegu. Występujące w piasku liczne węgle drzewne wskazywałyby, że pochodzą one mogą ze spalonej pracowni złotniczej, która przypuszczalnie znajdowała się w pobliżu mostu. W celu wyjaśnienia tego przypuszczenia w roku 1994 założono 5 wykopów o powierzchni od 5 do 25 m², zlokalizowanych na przedłużeniu ćw. D wykopu II (z odpadami produkcyjnymi). W wykopie III (5 × 10m) zlokalizowanym po zachodniej stronie ćw.

Zawartość warstw II stanowiły wióry drewniane, gałęzie, kawałki zaostzonych pali, płyty kory itp. Obok odpadów drewna znaleziono tu pojedyncze ułamki naczyń i kości zwierzęcych. Z innych zabytków wymienić należy fragment srebrnej zausznicy, grot strzały z zadziorami, ciężarek ołowiany, noże żelazne, czerpak drewniany z ornamentowaną rączką (ornament naśladuje układ piór ptaka), pałkę ciesielską, dzwon koła oraz nieokreślone przedmioty i narzędzia drewniane. (ryc. 4)

Zespół ceramiki z warstw II a-c (182 ułamki) zawiera 51,1% ułamków naczyń górą obtaczanych, wśród których przeważają naczynia dwustożkowane z lejkowato odchylonym brzegiem i ornamentowanym brzuścem. Wśród naczyń obtaczanych (48,9%) dominują naczynia z silnie wychylonymi brzegami i baniastymi lub esowatymi brzuścami, charakterystyczne dla poz iomu 3A z Ostrowa Lednickiego (M. Łastowiecki 1898) datowanego na 2-gą połowę X wieku. Udział naczyń górą obtaczanych w warstwach II ulega zmniejszeniu do 22,2%, wśród nacz



Ryc. 7. Rybitwy, stan. 12. Fragmenty naczyń glinianych z osadem metalu. Rys. M. Łomnicki

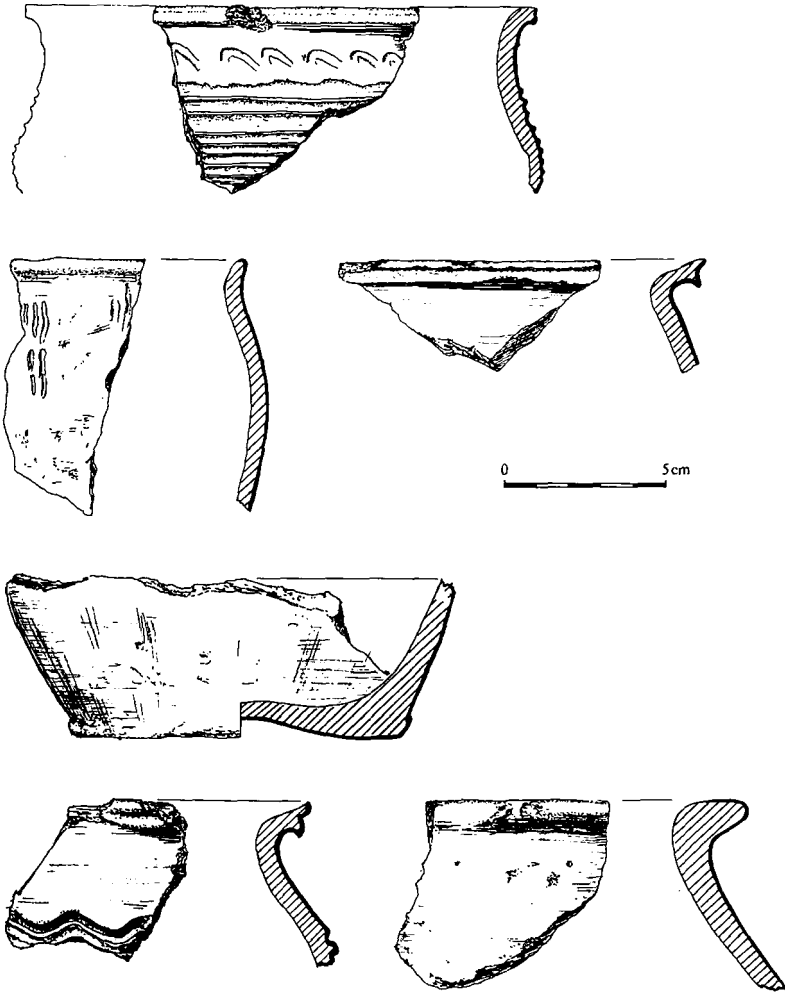
D, nie stwierdzono występowania warstwy kulturowej — jest to obszar wmywany przez wodę jeziora. W wykopach IV – VI zlokalizowanych na wyższej terasie, warstwy wczesnośredniowieczne zostały zniszczone podczas wznoszenia zabudowań dworskich i późniejszych prac niwelacyjnych. Jedynie w wykopie VII (5 × 2,5m) założonym na północ od osi mostu na obszarze wzmiankowanej osady stwierdzono występowanie warstwy kulturowej oraz wydzielono fragment półziemianki i palenisko.

Brak zabytków metalowych nie pozwala lokalizować tu pracowni. Ułamki naczyń z wymienionych obiektów charakterystyczne są dla 2 poł. X i 1 poł. XI wieku. Osada zatem żyła w okresie użytkowania mostu „poznańskiego”.

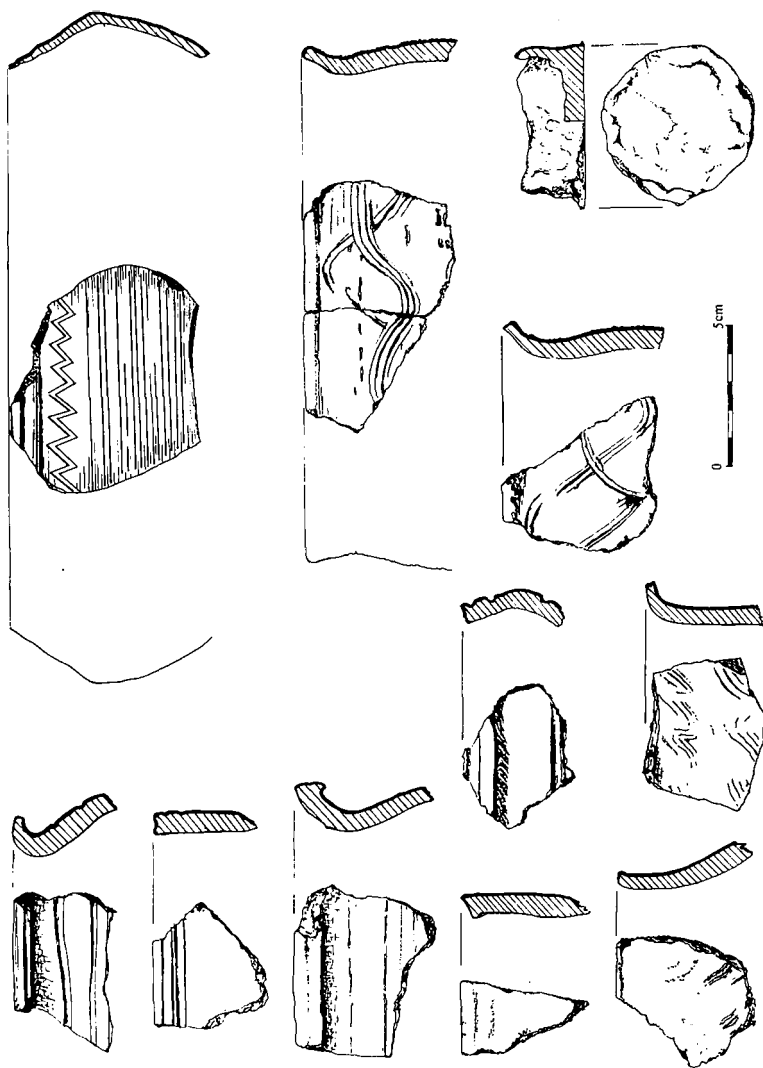
Trudno dokładnie ustalić czas działalności domniemanej pracowni złotniczej. Ułamki naczyń-„tygli” pochodzą z naczyń całkowicie obtaczanych o grubych ściankach na

Zestawienie inwentarza zabytków ze stanowiska Rybitwy 12
przyczółek mostu „poznafskiego”

przedmiot	w-wa IIa 2 poł. X w.	w-wa II 1 poł. XI w.	w-wa Ic/II XIw.	w-wa Ic XV w.	w-wa Ib XVI – XIX w.	n
sierpy żelazne	—	—	2	1	—	3
dzwon koła	1	—	—	—	—	1
pałki ciesielskie	—	—	1	—	—	1
dłuta żelazne	—	—	—	—	1	1
inne	—	—	1	—	—	1
noże żelazne	—	1	2	—	—	3
osełki kamienne	1	—	—	1	—	2
okucia wiader	—	—	—	—	2	2
czerpaki drewniane	2	—	—	—	—	2
szydła kościane	1	1	2	1	—	4
przędziki gliniane	—	1	—	1	—	2
łyżwy kościane	—	—	—	2	3	5
kulki drewniane	—	1	—	—	—	1
rączki drewniane	11	3	1	2	—	17
prażnica gliniana	—	1	—	—	—	1
groty strzał	—	—	—	1	—	1
obuwie skórzane	2	2	—	1	—	5
sprzączki żelazne	—	—	—	1	—	1
pierścionki	—	1	2	1	—	4
paciorki	—	1	1	—	—	2
kolczyk-zausznicza	—	1	—	—	—	1
inne	—	—	2	—	—	2
ciężarki otowiane	—	1	1	—	—	2
nieokreślone przedmioty żelazne	—	—	4	2	3	9
nieokreślone przedmioty z ołowiu	—	6	18	2	—	26
półprodukty z ołowiu	—	36	126	12	—	174
półprodukty z metali kolorowych	—	12	14	3	2	31
tygły gliniane	—	27	23	—	—	50
skorupy z osadem metalny	—	21	41	4	—	66
n	18	115	241	35	11	420



Ryc. 8. Rybitwy, stan. 12. Wybór ceramiki naczyniowej z warstwy IIa. Rys. M. Łomnicki



Ryc. 9. Rybitwy, stan. 12. Wybór ceramiki naczyntowej z warstwy II. Rys. M. Łomnicki

wszystkich występują poziome bruzdy, wskazywałyoby to na możliwość datowania ich na wiek XI.

Zaleganie warstwy Ic II (z odpadami produkcyjnymi) bezpośrednio nad II, a pod zalewowym piaskiem Ic, występujące w niej, zbliżone do warstwy II proporcje udziału naczyń górą (16,9%) i całkowicie obtaczanych (53,2%) pozwalają datować funkcjonowanie domniemanej pracowni złotniczej w okresie użytkowania mostu „poznańskiego” w 2 poł. X i 1 poł. XI wieku.

Podobnie datowana jest też wstępnie wschodnia część osady przymostowej (wyk. VII). Przypuszczać zatem należy, że osada z pracownią zniszczone zostały równocześnie z mostem zachodnim w 1 poł. XI wieku.

Warstwy Ic/II przykryte były szarym zalewowym piaskiem, którego osadzanie się związane jest przypuszczalnie z wysokim poziomem wody w jeziorze występującym w XIII wieku, a zaobserwowanym także przy badaniu mostu „gnieźnińskiego” (M. Łastowiecki, 1993, s. 133)

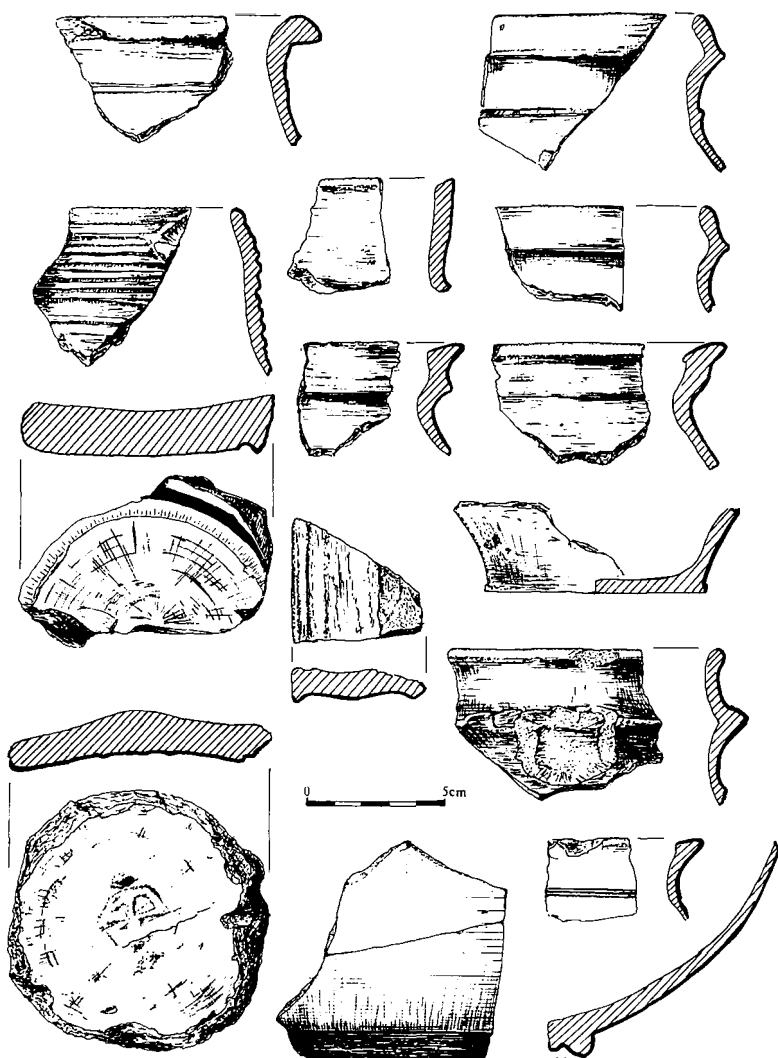
Z warstwy Ic (piasku) wydobyto 1988 ułamków naczyń, wśród których wydzielono 37,3% fragmentów pochodzących z naczyń całkowicie obtaczanych oraz 56,9 z naczyń ceglasto-szarych i stalowo szarych. Wśród naczyń stalowo szarych duży jest odsetek (17,5) naczyń polerowanych. Polerowanie upowszechnia się w wieku XV (J. Kruppe), co wskazuje, że ponowne użytkowanie brzegu jeziora przypada dopiero na wiek XV. W warstwie Ic obok ceramiki znaleziono fragmenty narzędzi rolniczych (sierpów, osełek, kosy) oraz srebrną tarczkę (okucie) z wytłaczanym ornamentem lilii i pierścionek brązowy zdobiony ukośnymi nacięciami z oczkiem powstałym przez haczykowane zagięcie ramion.

Brzeg jeziora (w sąsiedztwie dawnego mostu) został w XV wieku wybrukowany dwoma poziomami dużych kamieni (średnicy ok. 30 cm). Utwardzenie dojścia do jeziora łączyć przypuszczalnie należy z budową dworu i budynków gospodarczych na wysokiej terasie nadjeziornej, które w zmienionej formie funkcjonują do dziś.

Bruk przykrywa warstwa ilastej próchnicy, utworzonej podczas długotrwałego ustabilizowanego poziomu wody w jeziorze, który miał przypuszczalnie miejsce po XV wieku. W warstwie tej określonej jako warstwa Ib znaleziono 731 ułamków naczyń, dominują tu naczynia stalowo szare (53,2%, duży jest też odsetek naczyń ceglasto-szarych (28,1%), naczynia ceglaste toczone stanowią 8,3% zespołu. Przewaga naczyń stalowo szarych, występowanie naczyń toczonych pozwala przypuszczać, że warstwa I b narastała od wieku XVI.

Próchnica przykryta jest drugim poziomem zalewowego piasku, który łączyć należy z wysokim poziomem wody występującym w XIX wieku, na co wskazywałaby zaledwie 5-cio cm warstwa darni utworzona nad piaskiem oraz pojedyncze ułamki naczyń nożożytnych i współczesnych znalezione w warstwie Ib i w piasku.

Dotychczasowe wyniki badań przyczółka mostu „poznańskiego” wskazują, że most zbudowano w 2 poł. X wieku, a zniszczony został około połowy wieku XI. Takie datowanie mostu potwierdzają także wstępne wyniki analizy dendrochronologicznej drewna (informacja ustna dr. M. Krapca — próbki drewna są w trakcie opracowywania). Na okres ten należy także datować wschodnią część rozległej osady ze śladami pracowni złotniczej i garncarskiej. Ponowne użytkowanie tego odcinka jeziora wystąpiło dopiero w wieku XV i trwa do dziś.



Ryc. 10. Rybitwy, stan. 12. Wybór ceramiki naczyniowej z warstwy Ic. Rys. M. Łomnicki

LITERATURA

- Anderszowa K., Łomnicki J., Nowak A., Szenicowa W., 1963, Sprawozdanie z prac badawczych na Ostrowie Lednickim w 1961 r., SpAr 15, s. 218–23
- Kóčka-Krenz H., 1993, Bizuteria północno-zachodnio słowiańska we wczesnym średniowieczu, Poznań.
- Łastowiecki M., 1989, Stratygrafia i chronologia Ostrowa Lednickiego, SL 1, s. 17–67.
- 1993, Sprawozdanie z badań wykopaliskowych przyczółka wczesnośredniowiecznego mostu wschodniego (tzw. gnieżnińskiego) na Ostrowie Lednickim, gm. Łubowo, woj. poznańskie, stan. 2 WSA 2, s. 133–154.
- Nadołski A., 1968, Wczesnośredniowieczne militaria z Jeziora Lednickiego, SM 5, s. 7–18.

ARCHÄOLOGISCHE BODENUNTERSUCHUNGEN DER RELIKTE EINES GIEBELS DER
WESTBRÜCKE IN OSTRÓW LEDNICKI-RYBITWY Fst. 12

Zusammenfassung

In den Jahren 1992–1994 wurden archäologische Bodenuntersuchungen der Relikte eines Giebels der Westbrücke (sog. Posener Brücke), welche Ostrów Lednicki mit dem westlichen Seeufer verbindet, durchgeführt. Die Grabungsflächen wurden in der Verlängerung der von Tauchern bestimmten Brückenachse lokalisiert.

Während der Bodenuntersuchungen wurden keine Brückenpfähle, sondern nur ihre Negative freigelegt. Es wurden Negative von 7 Pfahlbündeln (je 2–3 Pfähle zusammen, mit Rindenresten am Umfang) freigelegt. Sie bildeten 2 ca. 5 m voneinander entfernte Linien und verliefen in Verlängerung der bestimmten Brückenachse. Es erlaubt zu vermuten, daß die herausgezogenen Pfähle Brückenpfähle waren. Die Pfahlnegative wurden in der Schicht II, bestehend aus Torf und Holzabfällen, bemerkt. In dieser Schicht wurden zahlreiche am Hals und völlig abgedrehte Tongefäßscherben freigelegt. Von anderen Funden sind: Fragment eines Silberohrings, eiserne Pfeilspitze, Bleigewicht, hölzerne Schöpfkelle, hölzerne Scheibenglocke zu nennen. Diese Funde lassen die Schicht II auf die 2. Hälfte des 10. und 1. Hälfte des 11. Jh. zu datieren. Solch eine Datierung bestätigen auch Ergebnisse dendrologischer Analysen der freigelegten Pfahlteile, die das Datum des Baumfällens auf die Jahre 960–970 bestimmen lassen. Genau ist die Zeit des Brückenbaus und — unktionierung zu datieren.

Über der Einfahrt auf die Brücke existierte in dieser Zeit eine Siedlung, in der u.a. eine Goldschmiedewerkstatt tätig war, weil in der Brückennähe 60 Schmelzriegelfragmente mit Buntmetallablagerungen an den Wänden, 160 kleine Bleibleche (Gewicht: 0,2–0,9 g), Fragmente des Silber-, Kupfer- und Bleischmucks gefunden sind.

Die Brücke wurde wahrscheinlich im 2. Viertel des 11. Jh. zerstört; es fehlt an Spuren ihres späteren Wiederaufbaus. Erst im 15. Jh. wurde an dieser Stelle der Zugang zum See mit Steinen befestigt, was mit dem Bau eines Hofes am See zu verbinden wäre.

ABBILDUNGEN

Abb. 1. Rybitwy, Fst. 12. Lageplan der Grabungsflächen

Abb. 2. Rybitwy, Fst. 12. Plan Schicht IIa mit Brückenpfahlnegativen

Abb. 3. Rybitwy, Fst. 12. Grabungsfläche II, Viertel D, Nordwandprofil. 1 — Rasen, 2 — Sand, 3 — versandete Humuserde, 4 — Torf mit Sandlinsen, 5 — Torf, 6 — Lehm, 7 — Tonboden (gewachsener Boden), 8 — Holz, 9 — Stein, 10 — Brandreste

Abb. 4. Rybitwy, Fst. 12. Funde aus Schicht I (1,2,10), Ic/II (4,5,6,8,11,12,13), II (7,9): 1 — Silberbeschlag, 2 — Bronzering, 3 — Silberohrering, 4, 5, 6 — Ringen aus Bronzedraht, 7 — Hälfte einer Glasperle (blau), 8 — Bronzebeschlag, 9 — Bleinagel, 10 — eiserne Pfeilspitze, 11 — Ornamentbeschlag aus Blei, 12, 13 — „Schmelzstücke“ aus Blei (gez. W. Kujawa)

- Abb. 5. Rybitwy, Fst. 12. Funde aus der Schicht II (gez. M. Łomnicki)
Abb. 6. Rybitwy, Fst. 12. Bleibleche aus der Schicht Ic/II (gez. M. Łomnicki)
Abb. 7. Rybitwy, Fst. 12. Tongefäßscherben mit Metallablagerungen (gez. M. Łomnicki)
Abb. 8. Rybitwy, Fst. 12. Tongefäßscherben aus der Schicht IIa (gez. M. Łomnicki)
Abb. 9. Rybitwy, Fst. 12. Tongefäßscherben aus der Schicht II (gez. M. Łomnicki)
Abb. 10. Rybitwy, Fst. 12. Tongefäßscherben aus der Schicht Ic (gez. M. Łomnicki)