

Anna Wrzeńska

Lednicka skrzyneczka relikwiarzowa - uzupełnienia

Studia Lednickie 4, 439-444

1996

Artykuł został zdigitalizowany i opracowany do udostępnienia w internecie przez Muzeum Historii Polski w ramach prac podejmowanych na rzecz zapewnienia otwartego, powszechnego i trwałego dostępu do polskiego dorobku naukowego i kulturalnego. Artykuł jest umieszczony w kolekcji cyfrowej bazhum.muzhp.pl, gromadzącej zawartość polskich czasopism humanistycznych i społecznych.

Tekst jest udostępniony do wykorzystania w ramach dozwolonego użytku.

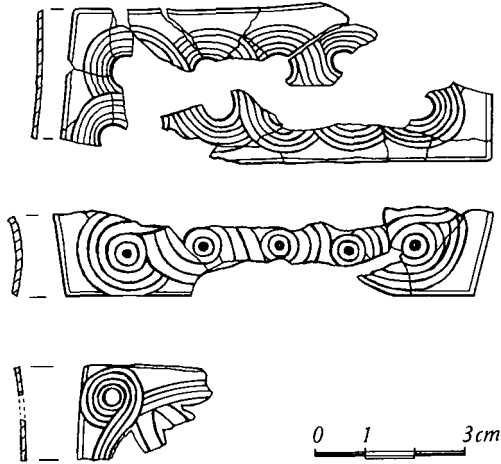
LEDNICKA SKRZYNECZKA RELIKWIARZOWA — UZUPEŁNIENIA

W trzecim tomie Studiów Lednickich Ewa Soroka, na podstawie fragmentów okładzin kościanych znalezionych na Ostrowie Lednickim, dokonała ciekawej rekonstrukcji skrzyneczki relikwiarzowej (E. Soroka 1994, s. 127 – 149). Prezentowanej rekonstrukcji towarzyszy szerokie tło porównawcze i bogaty materiał ilustracyjny. W omawianym artykule zabrakło jednak informacji na temat miejsca i okoliczności, w jakich okładzina została znaleziona, oraz ustosunkowania się do wcześniejszych rekonstrukcji.

Omawiane okładziny znalezione zostały w licznych, drobnych fragmentach w trakcie badań prowadzonych w 1963 roku przez Andrzeja Nowaka na arze 268, ćwiartka D, w północnym aneksie przyrzebiterialnym kościoła, w warstwie III będącej gruzowiskiem I fazy kościoła z III poziomu osadniczego. Odnalezione ułamki skatalogowano pod dwoma numerami inwentarzowymi: 256/63 i 257/63. Fragmenty okładziny o numerze 256/63 wystąpiły na głębokości 112,26 m n.p.m. w odległości 120 cm od muru południowego aneksu i 100 cm od zachodniej ściany ćwiartki. Były to liczne, drobne, jednostronnie ornamentowane płyki wykonane z kości zwierzęcej o grubości 1 – 1,5 mm. Elementy pasujące do siebie krawędziami zostały złożone i narysowane w Inwentarzu Zabytków 1963/I (ryc. 1). Na głębokości 112,24 m n.p.m. w odległości 33 cm od muru północnego aneksu i 170 cm od zachodniej ściany ćwiartki wystąpiły dalsze liczne fragmenty okładziny kościanej, którym nadano numer 257/63 (w inwentarzu brak rysunku). W jednym z fragmentów płytki okładziny tkwił gwóźdź żelazny o przekroju czworokątnym $0,2 \times 0,2$ cm i długości 1,1 cm, ze słabo wyodrębnionym łbem. Drugi gwóźdź o długości 3 cm, szerokości $0,2 \times 0,4$ cm i niewyodrębnionym łbie wystąpił luźno wraz z fragmentami okładziny na głębokości 112,24 m n.p.m. w odległości 33 cm od muru północnego aneksu i 170 cm od zachodniej ściany ćwiartki — otrzymał numer inwentarza 237/63.

Pierwszą znaną nam rekonstrukcję okładzin wykonano w końcu lat 60-tych. Na gipsową podstawkę o wymiarach $11,2 - 11,4 \times 14,0 - 14,5$ cm nalepione zostały fragmenty okładziny o numerze inwentarza 257/63. Utworzyły one cztery odrębne, podłużne paski z ornamentem w postaci plecionki (ryc. 2). Fragmenty okładziny o numerze 256/63 ułożono w luźno połączone, pasujące do siebie elementy tworzące jedynie części motywów (ryc. 3).

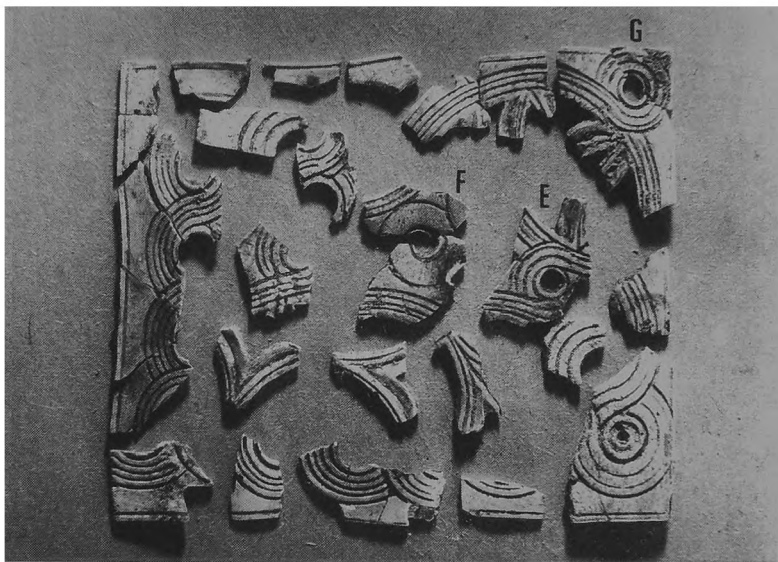
W połowie lat 70-tych (w 1976 roku) fragmenty czytelnie układającej się plecionki (zgodnie z rysunkiem w Inwentarzu Zabytków 1963/I) nalepione zostały na dwie gipsowe płytki: jedna o wymiarach $17 \times 3,2$ cm (ryc. 4), druga o wymiarach $9,5 \times 3,4$ cm (ryc. 5). W takiej postaci okładzina eksponowana była w latach 1976 – 1982 na



Ryc. 1. Ostrów Lednicki. Okładzina kościana nr. inw. zab. 256/63.
(rysował W. Kujawa)



Ryc. 2. Ostrów Lednicki. Okładzina kościana nr. inw. zab. 257/63.
(fotografowała M. Józwickowska, 1989 r.)

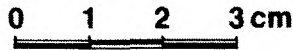
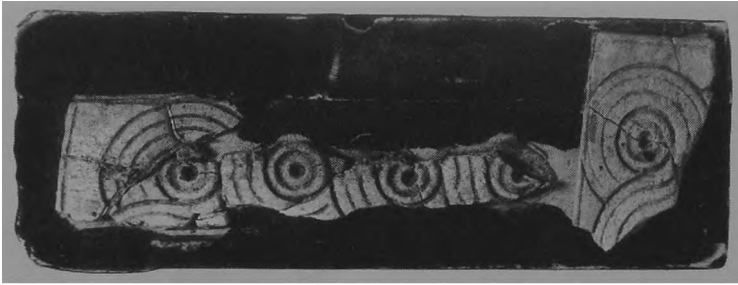


Ryc. 3. Ostrów Lednicki. Okładzina kościana nr. inw. zab. 256/63.
(fotografował A. Puchalski, 1976 r.)



0 1 2 3 cm

Ryc. 4. Ostrów Lednicki. Okładzina kościana nr. inw. zab. 256/63.
(fotografowała M. Józwickowska, 1989 r.)



Ryc. 5. Ostrów Lednicki. Okładzina kościana nr. inw. zab. 256/63.
(fotografowała M. Józwickowska, 1989 r.)

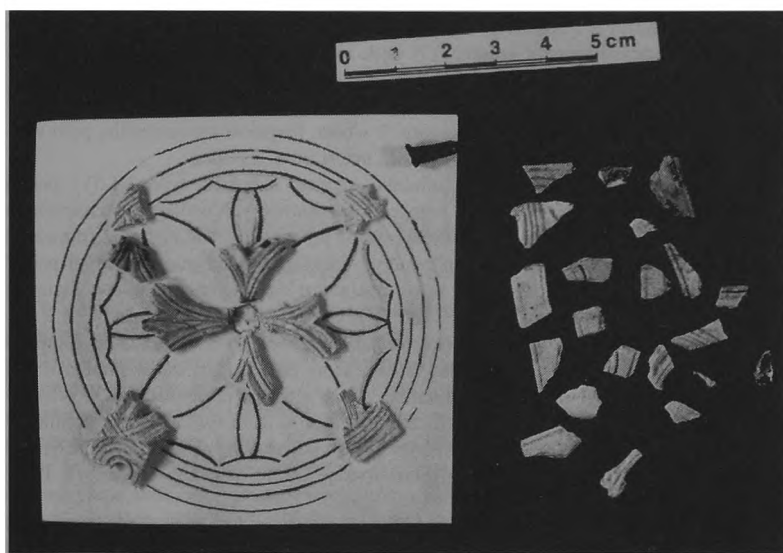
wystawie „Ostrów Lednicki w państwie pierwszych Piastów” przygotowanej przez mgr Mateusza Łastowieckiego w Muzeum Pierwszych Piastów na Lednicy.

W latach 1982 – 1983 mgr Andrzej Kaszubkiewicz z pozostałych luźnych elementów okładziny o numerze inwentarza 256/63 wykonał rekonstrukcję czteropłatkowej rozety wpisanej w okrąg o średnicy 6,1 cm (ryc. 6 — na zdjęciu obok rozety widoczne są pozostałe niewykorzystane, luźne fragmenty okładziny i gwóźdź wyjęty z płytki A).

Okładziny eksponowane były na wystawach Muzeum do czasu ich wycofania w roku 1991. Wieloletnia prezentacja spowodowała kruszenie się i odpadanie fragmentów okładzin, a w rezultacie ich znaczne ubytki.

Podłużne fragmenty okładzin z motywem plecionki zostały także opublikowane (J. Dowiąt, B. Geremek 1985, s. 384, ryc. 448).

Rekonstrukcja podłużnych płytek lednickich okładzin kościanych, zdobionych motywem falistej plecionki zaprezentowana przez E. Sorokę (1994, ryc. 1) to powtórzenie wcześniejszej rekonstrukcji wykonanej w MPP na Lednicy (ryc. 2). Publikowana rekonstrukcja okładzin dokonana została na podstawie zdjęć rysunków tychże okładzin. Niestety są one pozbawione skali, a porównując je z oryginałami zauważyć można różnicę w wymiarach. Okładziny publikowane na rycinie 1 mające służyć (wg autorki rekonstrukcji) do komponowania bordiur obiegających kwadratowe, lub prostokątne większe płaszczyzny, to podłużne płytki okładzin opisane jako zabytek o numerze 257/63 (ryc. 2). Element oznaczony literą A na ryc. 2 to obecnie jedyna podłużna płytka o zachowanej całkowitej długości i szerokości (za kompletną płytką widnieją fragmenty innej płytki). Wzdłuż zachowanej krawędzi tej płytki biegnie dookoła, pojedyncza linia ryta. Na powierzchni płytki widoczna jest ażurowa plecionka utworzona z 7 zwartych pętli. Za pętlą ostatnią, a przed rowkiem przy krawędzi znajduje



Ryc. 6. Ostrów Lednicki. Okładzina kościana nr. inw. zab. 256/63.
(fotografowała M. Józwickowska, 1991 r.)

się otwór gdzie występował gwóźdź wyjęty wcześniej (widnieje na ryc. 6), oraz widoczny jest negatyw łba gwoźdźcia. Długość całkowita lednickiej płytki wynosi 11,2 cm, a szerokość 2,3 cm. W publikowanej rekonstrukcji relikwiarza jest to drugi od góry element ryciny 1 mający długość 15,5 – 16 cm, a szerokość 3 – 3,5 cm. Element oznaczony literą B ryciny 2 (odpowiada pierwszemu z rekonstruowanych na rycinie 1 w artykule E. Soroki) tuż przy krawędziach dłuższych boków posiada słabo czytelne, pojedyncze ryte rowki, przecinające ostatnią zewnętrzną linię falistego motywu plecionki. Natomiast zakończenia jego krótszych boków nie są w pełni czytelne. Na powierzchni występują ażurowe pętłe w liczbie 13. Całkowita długość tej płytki wynosi 13,8 cm, a szerokość 1,3 cm. Według E. Soroki długość płytki (przy tej samej ilości 13 pętli) wynosi 19 cm, a szerokość 2 cm. Element oznaczony literą D ryciny 2 (odpowiadający czwartej od góry rekonstruowanej przez E. Sorokę płytce ryciny 1) ma regularny pojedynczy spłot z czterech ażurowych pętli (pozostałe elementy to pętłe podwójne) o długości 6,8 cm a przy zachowanych krawędziach zdobionych linią rytą, płytka ma szerokość 1,8 cm (według E. Soroki płytka ma szerokość 3 – 3,5 cm). Pozostałe pojedyncze elementy okładek przyklepione w pasach A, D oraz cały element C ryciny 2 to opisane przez E. Sorokę elementy bordiur i kwadratowej płytki, będące rekonstrukcją ścianki bocznej kasetki lednickiej (E. Soroka 1994, s. 129, ryc. 3). Analizując element C ryciny 2, przy zachowanej długości 8,8 cm, widzimy motyw plecionki składający się z 6 koncentrycznych pętli z zaznaczonym środkiem (bez otworu) i przy

krawędziach dłuższych boków posiada pojedyncze ryte rowki. Na jednym końcu tego elementu widnieje fragment kolejnej (7) pętli lecz ustawionej prostopadle. Na przeciwnym końcu nie obserwujemy prostopadłego przejścia. Zachowana całkowita szerokość tej okładziny wynosi 2,7 cm (według E. Soroki 4 cm). Rekonstruowanie bordiur w postaci odrębnych płytek o sześciu pętlach wobec fragmentu prostopadłej pętli widniejącej na elemencie C (ryc. 2) wydaje się nie w pełni zasadne.

W omawianym artykule autorka pominęła element okładziny (ryc. 1 i 5) o pełnej długości (długość 8,2 cm) płytki o 5 pełnych koncentrycznych pętlach z zaznaczonym środkiem (bez otworu). Krawędzie boczne płytki z jej krawędzią dolną tworzą niewielki kąt rozwarty. Element ten mógł sam tworzyć większą płaszczyznę, lub mógł pełnić rolę elementu uzupełniającego. Być może znajdował się na płaszczyźnie o kształcie trapezu.

Analizując luźno ułożone fragmenty okładziny 256/63 (ryc. 3) zauważyć można jeszcze dwa elementy (oznaczone jako E i F), które nie znalazły się w publikowanej graficznej rekonstrukcji skrzyneczki. Element E nie znajduje odpowiednika w sześciopłatkowej rozecie ścianki przedniej (E. Soroka 1994, s. 128, ryc. 2), gdzie pominięty został także kompletny narożnik płytki (ryc. 3. G) z pojedynczą pętlą ażurową. Element F również nie pasuje do wykonanej rekonstrukcji ścianki bocznej (E. Soroka 1994, s. 129, ryc. 3).

Porównując dotychczasowe rekonstrukcje i zachowane fragmenty okładzin należy stwierdzić, iż ilość ułamków nie pozwala na rekonstruowanie podwójnej liczby tak samo ornamentowanych elementów. Analizując parametry poszczególnych elementów rekonstruowanej skrzyneczki z zachowanymi oryginałami uważam, że jej wymiary 23×15 cm (ścianki przedniej) i $12,5 \times 15$ cm (ścianki bocznej) są zbyt zawyżone.

Anna Wrzezińska

LITERATURA

- D o w i a t J. G e r e m e k B. 1985, (red.) *Kultura Polski średniowiecznej X – XIII w.*, Warszawa..
S o r o k a E. 1994, *Nieznaný relikviar z Ostrova Lednického*, SL 3, s. 127 – 149.