

Janusz Górecki

Ze studiów nad rozwojem, pochodzeniem oraz funkcją trzyczęściowych rogowych pojemników okresu wczesnego średniowiecza

Studia Lednickie 8, 85-129

2005

Artykuł został zdigitalizowany i opracowany do udostępnienia w internecie przez Muzeum Historii Polski w ramach prac podejmowanych na rzecz zapewnienia otwartego, powszechnego i trwałego dostępu do polskiego dorobku naukowego i kulturalnego. Artykuł jest umieszczony w kolekcji cyfrowej bazhum.muzhp.pl, gromadzącej zawartość polskich czasopism humanistycznych i społecznych.

Tekst jest udostępniony do wykorzystania w ramach dozwolonego użytku.

JANUSZ GÓRECKI
Muzeum Pierwszych Piastów na Lednicy

ZE STUDIÓW NAD ROZWOJEM, POCHODZENIEM ORAZ FUNKCJĄ TRZYCZĘŚCIOWYCH ROGOWYCH POJEMNIKÓW OKRESU WCZESNEGO ŚREDNIOWIECZA

Jednym z nurtów badawczych archeologii są studia źródłoznawcze nad różnorodnymi kategoriami ruchomych przedmiotów zabytkowych (materialnymi koreletami kultury – źródłami mobilnymi) ujmowanymi od strony ich typologii, chronologii, jak i rozprzestrzenienia, tj. chorologii. W pełni naukowy rozwój tych studiów zapoczątkowany został w europejskiej archeologii w pracach O. Monteliusa, który zaprezentował pogłębioną refleksję nad źródłami (które nazywał znaleziskami) poddawanych procesom ekstraspekcyjnej obserwacji prowadzącej do analizy ich cech w kategoriach formy, czasu i przestrzeni, zaś w finale tych prac do periodyzacji dziejów w oparciu o schematy rozwoju wybranych kategorii źródeł ruchomych, ściślej ich zmian w skali czasu (O. Montelius 1884, 1889, 1903).

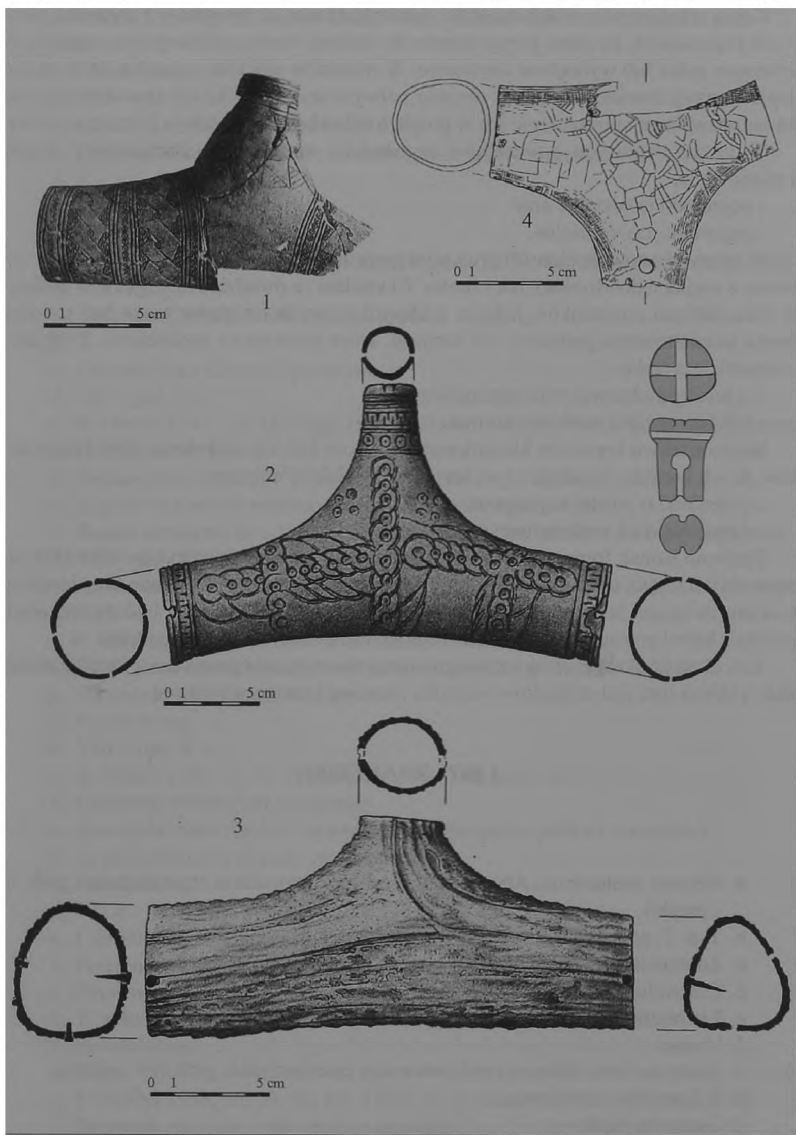
To właśnie ważne znaczenie źródłoznawczych studiów tkwi, jak sądzę, u podstaw prowadzonych przez wielu badaczy prac nad morfologią, dyspersją oraz datowaniem i utylitarnym (oraz pozautilitarnym) funkcjonowaniem archeologicznych znalezisk. W nawiązaniu do tego nurtu historycznie odległej i aktualnie w pełni prawomocnej refleksji nad źródłami, stanowiącymi konstytutywną część narracji archeologii i prahistorii, wydobywanymi z „archiwum ziemi”, spróbuję przyjrzeć się jednej z kategorii zabytków obecnych m.in. na terytorium Niziu Europejskiego, tj. rogowym T – oraz – Y-kształtnym pojemnikom, które uznawane są za znaleziska awarskiej proveniencji (N. Profantová 1992). Według N. Profantovej pojemniki te pojawiły się po raz pierwszy w grobach tych koczowników w Kotlinie Karpackiej w VII stuleciu, zaś nieco młodsze od nich okazy pochodzą z późnoawarskich cmentarzysk VIII w. Jak się wydaje od Awarów przejęli je Słowianie żyjący na Morawach i w Czechach, gdzie ich znaleziska odkrywane są najczęściej w grodach, rzadko zaś na cmentarzyskach (B. Dostál 1981; N. Profantová 1992; B. Kavánová 1995). Przekonanie takie uprawomocniają liczne półfabrykaty pojemników znane z Mikulčic, Libic, czy Berlina (B. Kavánová 1995; C. Becker 2003). Ostatnie lata przyniosły w Polsce odkrycie takich trzech T-kształtnych pojemników. Dwa z nich to podwodne znaleziska pochodzące z wód Jez. Lednica – z linii przebiegu jednego z mostów łączących w przeszłości Ostrów Lednicki z lądem stałym (A. Kola, G. Wilke 2000, 94, ryc. 90), kolejny okaz odkryto na trasie przebiegu wielkopolskiego odcinka autostrady, w Krzyżownikach, gm. Kleszczewo (por. lista znalezisk: nr 49).

Odnalone podczas podwodnych eksploracji pojemniki z Ostrowa Lednickiego są znakomicie zachowane. Reprezentują one wydrążone w rogu jelenim niewielkie formy, z których jedna to zdobiony egzemplarz z długą i prostą szyjką oraz z lekko wklęsłą podstawą (ryc. 1/2, nr katalogu: 51.1), kolejna zaś, to pozbawiony zdobień zbiorniczek z krótką szyjką, prostą podstawą i z zachowaną wierzchem warstwą tzw. kory (ryc. 1/3, nr katalogu: 51.2). Egzemplarz, z którego zdjęto warstwę kory, miał wygładzoną powierzchnię oraz wykonaną wgłębnym rytem ornamentykę w postaci oczkowo-plecionkowej wstęgi wypełniającej centralną partię zbiorniczka i pokrywające go w okolicy zakończeń podstawy i szyjki (tj. tuż przy samych „wylotach” okazu) dookolne zdobienie ujęte w podwójnie żłobkowaną linię pod którą na szyjce umieszczono pojedyncze pasmo oczek. Niewielkie oczka pokrywały nadto podstawę szyjki pojemnika, zaś krzyżująca się podwójna linia rogowy korek tkwiący w szyjce. Korek posiadał otwór do zamocowania w nim rzemienia łączącego go z pojemnikiem poprzez 2 naprzeciwległe otworki przewidziane poniżej krawędzi szyjki zbiorniczka. Tuż przy zakończeniach podstawy pojemnika wykonano w jego ściankach po 4 dziurki dla osadzenia nitów zespalających drewniane lub rogowe płaskie zatyczki (płytki) zamykające pierwotnie ramiona zbiorniczka. Wymiary tego pojemnika wynoszą odpowiednio: długość 20 cm, średnica otworów ramion korpusu 4 x 4,2 cm i 4,2 x 4,4 cm, szyjka wysoka na 5 cm, zaś jej otwór ma średnicę 2 x 1,8 cm; wymiary otworków na nity wynoszą 0,4 cm. Korek tego pojemnika jest wysoki na 3,6 cm, jego średnica wynosi 2,4 cm, zaś otworu do rzemienia 0,5 cm.

Drugi z lednickich pojemników to egzemplarz długi na 23,3 cm i bardziej masywny od okazu zdobionego. Tuż przy krawędzi jego prostej i krótkiej szyjki (3,5 cm) wykonano 2 naprzeciwległe otwory do rzemienia i korka, zaś krawędzie ramion podstawy pojemnika zaopatrzone w 3 otwory na nity. Komplet rogowych nitów tkwił w dziurkach przy wylocie jednego z ramion, w otworu drugiego, tuż przy jego krawędzi, zachował się tylko 1 nit długi na 2 cm. Przypuszczać można, że zatyczki ramion pojemnika (o wymiarach 4,2 x 5 cm i 4 x 4 cm) wykonane mogły być z miękkiego drewna, które uległo rozkruszeniu i destrukcji, analogicznie zresztą jak zatyczki zamykające pierwotnie ramiona egzemplarza zdobionego.

Obydwa z pojemników odnaleziono nieopodal mostu zachodniego łączącego Ostrow Lednicki z łądem stałym. Chronologię pojemników łączyć więc najpewniej można z czasem funkcjonowania tego mostu, tj. okresem około osiemdziesięciu lat, którego daty graniczne wyznaczono dzięki dendrochronologii na czas od wiosny/zimy 963/64 r. po 1033 r. (M. Krapiec 2001, mpis; J. Górecki 2001, 46 i ryc. 26). Rok 1033 wyznacza ostatnią z odnotowanych napraw mostu, zaś ostateczne jego zniszczenie wiąże się z najazdem na Wielkopolskę czeskiego księcia Brzetysława w 1038 r. (J. Górecki 2001) – zatem więc to ta właśnie data wyznacza terminus ante quem zagubienia pojemników.

Rogowe pojemniki lednickie wraz z kilkoma innymi egzemplarzami tworzą wielkopolskie skupisko tych okazów. Poza nimi z terenu ziem śląskich, linii Noteci oraz Pomorza Zachodniego znamy ich półfabrykaty oraz gotowe wyroby (por. nr katalogu: 50, 52–54). Próbując określić skalę zjawiska z jakim mamy do czynienia w przypadku analizowanych znalezisk, przedstawię ich katalog, po czym skupię uwagę na zasygnalizowanych wcześniej zagadnieniach, które (w miarę możliwości) postaram się połączyć z pewnymi spostrzeżeniami związanymi ze sferą symboliki i systemu wierzeń do których odnosić można niektóre treści ikonograficznego programu pojemników.



Ryc. 1. Wielkopolskie pojemniki. 1. Krzyżowniki, 2–3. Ostrów Lednicki, 4. okolice Kalisza (według: Sezon Archeologiczny na Nizinie Wielkopolsko-Kujawskiej 2001; A. Kola, G. Wilke; M. Piaszykówna)

Cechą wspólną wszystkich znalezisk jest wydrążenie ich wnętrza w przypadku gotowych pojemników, bowiem przygotowane do dalszej obróbki półfabrykaty często były wewnątrz pełne lub wydrążone częściowo. W rezultacie niektóre z okazów, to w istocie dopiero przygotowane do dalszej obróbki półwytwory, jednakże ich charakterystyczna forma pozwala na umieszczenie ich w grupie trójdzielnych wyrobów z jeleniego poroża.

W grupie rogowych pojemników wyodrębnić można dwie podstawowe formy, a mianowicie:

- pojemniki trójdzielne oraz
- pojemniki czwórdzielne.

W pierwszej z wydzielonych grup występują zarówno okazy w kształcie litery T (tj. formy z szyjką jednodzielną), jak i formy Y-kształtne (o dwudzielnej szyjce). W podziale T-kształtnych pojemników jednym z klasyfikacyjnych kryteriów może być również forma ukształtowania podstawy ich korpusu, która pozwala na wydzielenie 2 odmian, mianowicie okazów:

- o prostej podstawie oraz egzemplarzy
- z lekko wklęsłą podstawą korpusu.

Innym z takich kryteriów klasyfikacyjnych może być kąt nachylenia szyjki pojemników do ich korpusu. Zgodnie z tym kryterium wydzielić możemy:

- pojemniki o prostej szyjce oraz
- formy o szyjce przechylonej w stronę korpusu.

Zarówno jednak forma ukształtowania podstawy korpusu pojemników oraz kąta nachylenia ich szyjki, traktowana jako kryterium podziału, stanowi ich cechę akcydentalną, bowiem związana jest z naturalną (mniej lub bardziej prostą) formą budowy tej partii poroża z której powstawały pojemniki (odnóg odchodzących od jeleniej tyki).

Aby określić skalę zjawiska z którym mamy do czynienia przedstawiamy katalog znalezisk, których lista jest stosunkowo szeroka i nasuwa i szereg wniosków.

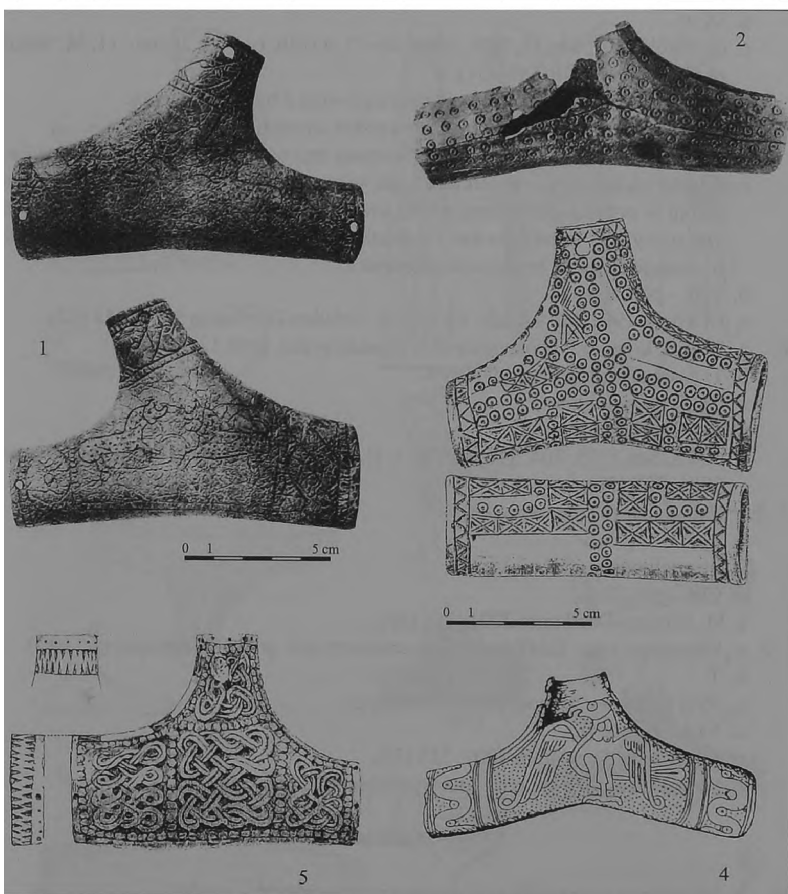
LISTA ZNALEZISK

Węgry

1. a. Miejsce znalezienia: Abony, kom. Pest (późnoawarskie cmentarzysko, grób 78 – męski).
b. Typ: T; po 4 otworki w każdym z ramion.
c. Zdobnictwo: niezdobiony.
d. Chronologia: VIII – poł. X w.
e. Literatura: J. Hampel 1905, ryc. 791 f; B. Dostál 1981, 51.
f. Uwagi:
2. a. Alattyán, kom. Szolnok (późnoawarskie cmentarzysko, grób 269 – męski).
b. T; 2 otworki w szyjce.
c. Ornament oczkowy.
d. VIII – poł. X w.
e. I. Kovrig 1963, 30, 160, tab. 21/10, 75/2.
f. W prawym dolnym rogu jamy grobowej.

3. a. Ártand-Kapitány-dűlő, kom. Hajdu-Bihar (późnoawarskie cmentarzysko, grób 71).
b. T.
c. Niezdobiony.
d. VIII – poł. X w.
e. Schulze-Dörrlamm M. 2001, 554 (38).
- 4.1. a. Budapest-Csepel (awarskie cmentarzysko, grób 4 – męski).
b. T.
c. Ornamentyka oczkowa.
d. VIII – poł. X w.
e. B. Dostál 1981, 51; M. Nagy 1988, 181, tab. 121/4; Schulze-Dörrlamm M. 2001, 554 (39).
- 4.2. a. Budapest-Csepel (cmentarzysko, grób 25 – męski).
b. T.
c. Ornamentyka liniowa i punktowa.
d. VIII – poł. X w.
e. B. Dostál 1981, 51; M. Nagy 1988, 181, tab. 123/25, 184/2; Schulze-Dörrlamm M. 2001, 554 (39).
5. a. Dunapentele (awarskie cmentarzysko, grób 7 – jeździec; ryc. 2/3).
b. T; przy wszystkich ramionach po 2 naprzeciwległe otworki.
c. Bogata ornamentyka oczkowa w układzie rzędowym, strefowe zdobienie krzyżowe.
d. VIII – poł. X w.
e. A. Marosi-Fettich 1936, 11–15, 45–46, tab. 3/1; N. Profantová 1992, 714, mapa 9/11.
f. W wyposażeniu grobowym m.in. szabla i strzemię.
6. a. Gátér, kom. Bacsiskun (awarskie cmentarzysko, grób 112 – męski).
b. T; otworki na końcach ramion.
c. Niezdobiony.
d. VIII – poł. X w.
e. B. Dostál 1981, 51; N. Profantová 1992, 714, mapa 9/15.
f. Pojemnik złożony przy miednicy.
- 7.1. a. Jánoshida, kom. Szolnok (awarskie cmentarzysko, grób 65 – kobiecy).
b. Y; po 2 otwory w szyjce i ramonach.
c. Niezdobiony.
d. VII w.
e. I. Erdélyi 1958, 16, 29–30, tab. 13/13.
f. Pojemnik złożono w prawej ręce zmarłej.
2. a. Jánoshida (cmentarzysko, grób 162 – męski).
b. T; w każdym z ramion 4 otwory, w szyjce 4 otwory na rzemienie.
c. Niezdobiony.
d. VII w.
e. I. Erdélyi 1958, 16, 29–30, tab. 13/11; N. Profantová 1992, 714, mapa 9/22.
f. Pojemnik złożono w prawej ręce zmarłego.
8. a. Kajászó-Ujmajor, kom. Fejér (awarskie cmentarzysko, grób 6 – męski).
b. T.
c. Ornamentyka oczkowa – przykrawędna.

- d. VII w.
 - e. I. Erdélyi 1958, 16, 29–30, tab. 13/11; N. Profantová 1992, 714, mapa 9/2
- 9.
- a. Kiskőre, kom. Heves (awarskie cmentarzysko, grób 61 – męski).
 - b. T; otworki (2) wyłącznie w szyjce.
 - c. Niezdobiony.
 - d. VIII – poł. X w.
 - e. É. Garam 1979, 20, 78, ryc. 14/6, 40.
 - f. Pojemnik złożono przy lewym przedramieniu zmarłego; w grobie także nóż i okucie pasa.
- 10.
- a. Pécs, kom. Baranya (awarskie cmentarzysko, grób 49 – męski; ryc. 10/2).
 - b. T.
 - c. Motyw jodełkowy.
 - d. VIII – poł. X w.
 - e. I. Erdélyi 1958, 16, 29–30, tab. 13/11; M. Nagy 1998, 104, ryc. 11.
- 11.1.
- a. Pilismarót-Basaharc (awarskie cmentarzysko, grób 68 – męski).
 - b. T.
 - c. Częściowe zdobienie motywem oczkowym (w układzie rzędomym).
 - d. VIII – poł. X w.
 - e. N. Fettesch 1965, 36, ryc. 54/1; B. Dostál 1981, 52.
 - f. Pojemnik połamany; ułożony przy lewym przedłokciu.
- 2.
- a. Pilismarót-Basaharc (cmentarzysko, grób 189 – męski).
 - b. T.
 - c. Nieregularne ryte linie (rysy), deltoid.
 - d. VIII – poł. X w.
 - e. N. Fettesch 1965, 36, 64, ryc. 103/18; B. Dostál 1981, 52.
 - f. Pojemnik przy którym odnaleziono 3 żelazne ogniwa był mocno zniszczony.
- 12.
- a. Ravasz (awarski warsztat kowalski).
 - b. T (fragmenty).
 - c. Ornamentyka oczkowa i zygzakowatych taśm.
 - d. VIII – poł. X w.
 - e. M. Schulze-Dörrlamm 2001, 555 (47).
- 13.
- a. Ságújfalu, kom. Nógard (awarskie cmentarzysko, grób 16; ryc. 2/2).
 - b. T; 2 otworki przy krawędzi szyjki.
 - c. Zdobiony ornamentyką oczkową w układzie rzędomym.
 - d. VIII – poł. X w.
 - e. G. Török 1962, 90, tab. 15/2; N. Profantová 1992, 714, mapa 9/42.
- 14.
- a. Sántos, kom. Somogy (późnoawarskie cmentarzysko – grób 33; ryc. 8/5)
 - b. T.
 - c. Ornamentyka oczkowa i liniowa, ukośne ryty, motyw trzech równoramiennych krzyży oraz ryby w sieci.
 - d. VIII – poł. X w.
 - e. M. Schulze-Dörrlamm 2001, 555 (49).
- 15.
- a. Solymár, kom. Pest (środkowoawarskie cmentarzysko – grób 67: męski).
 - b. T.
 - c. Ornamentyka oczkowa.



Ryc. 2. Wybrane formy wczesnych awarskich zbiorniczków oraz luksusowych egzemplarzy postkarolińskich.

1. Tatabánya, 2. Ságújfalu, 3. Dunapentele, 4. Ilanz, 5. Levý Hradec
(wg E. Garam; G. Török; A. Marosi-Fettich; B. Nerman; K. Sklenář)

d. VII w.

e. G. Török 1994, 17, 33, tab. 18/6–10; M. Schulze-Dörrlamm 2001, 555 (50).

16. a. Sopronkőhida, kom. Győr-Sopron (słowiańskie cmentarzysko, grób 48 – męski; ryc.4/1, 10/4).

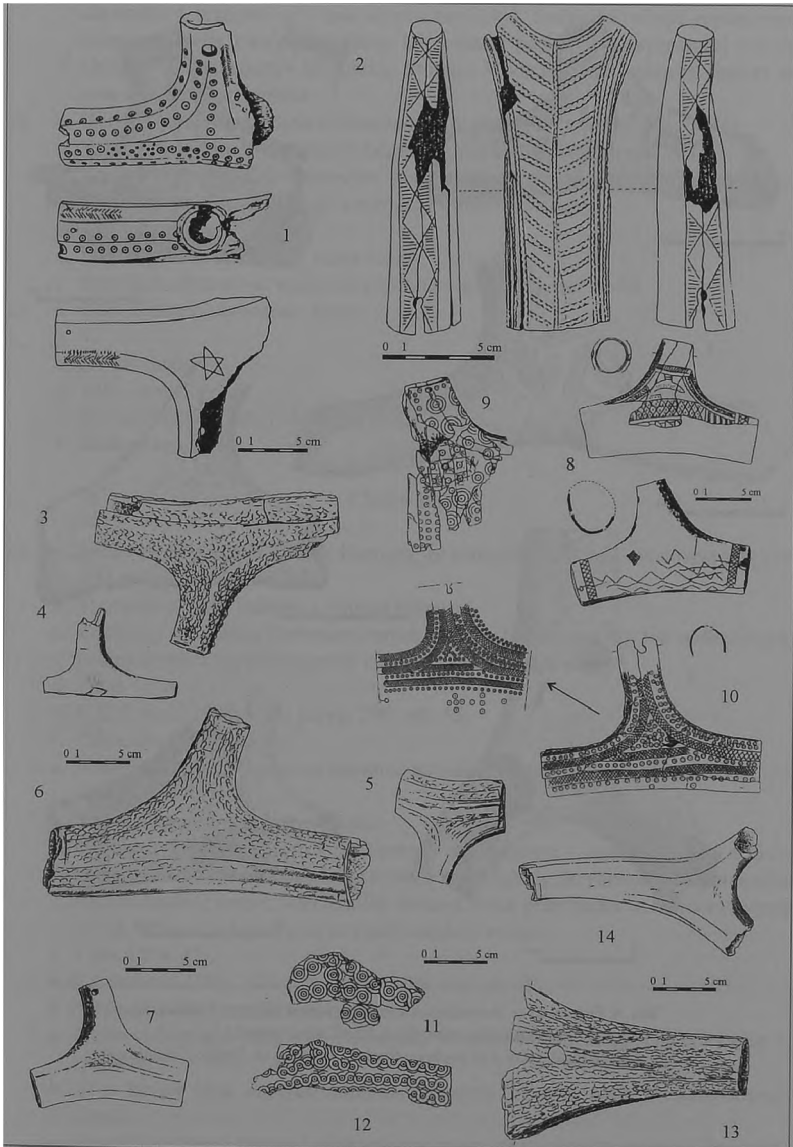
b. T; w szyjce 2 otworki na rzemienie i korek.

c. Bogate zdobienie w technice punktowej. Scena figuralna z drzewem życia po którego obydwu stronach, w ujęciu afrontalnym, znajdują się 2 konie przybrane w ceremonialne rogate maski i narzuty.

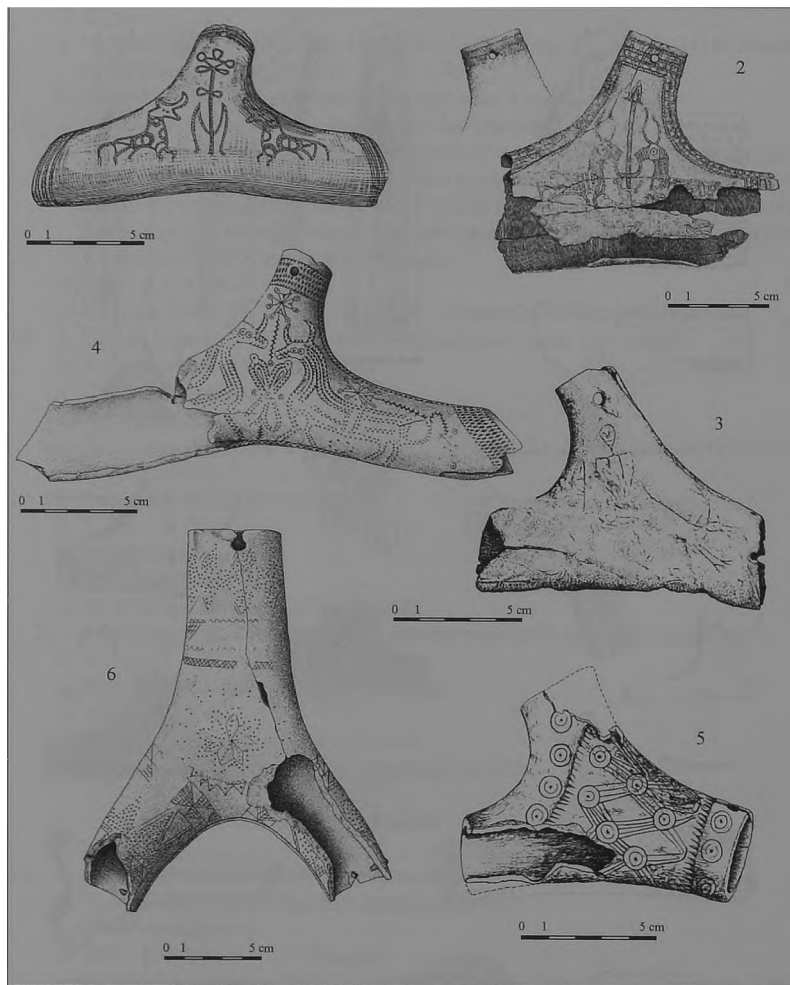
- d. IX w.
 e. G. Török 1962, tab. 13, 15/1, 1963, 16–17, 47–49, ryc. 25, 26, tab. 11; M. Schulze-Dörrlamm 2001, 555 (51).
- f. Pojemnik złożono przy stopach zmarłego wraz z bydłą czaszką.
17. a. Tatabánya, kom. Komaron (późnoawarskie cmentarzysko; ryc. 2/1).
 b. T; otworki na nity przy krawędziach korpusu oraz na rzemienie i korek przy szyjce.
 c. Bogate zdobnictwo – w centrum ujęta w ramę figuralna scena z wyobrażeniem 2 koni w pozycji afrontalnej; głowy zwierząt przybrano w ceremonialne maski. Tło sceny jest zakreskowane i zakratkowane; zakreskowanie i zaszarfowanie występuje także na ramionach pojemnika.
 d. VIII – poł. X w.
 e. G. Török 1962, 90, 91, tab. 14/1, 2; M. Schulze-Dörrlamm 2001, 555 (52).
18. a. Ullő II, kom. Pest (późnoawarskie cmentarzysko, grób 129 – męski).
 b. T; 2 otworki przy krawędzi szyjki.
 c. Gładki niezdobiony.
 d. VIII – poł. X w.
 e. Ā. Cs. Sós 1955, 204, 216, tab. 71/1; B. Dostál 1981, 53; M. Schulze-Dörrlamm 2001, 555 (53).
19. a.1. Zalaszarab (z cmentarzyska).
 b. T.
 c. Niezdobiony.
 d. VIII – poł. X w.
 e. M. Schulze-Dörrlamm 2001, 555 (54).
2. a. Zalaszarab, kom. Zala (słowińskie cmentarzysko: grób 68 – dziecko; ryc. 10/7).
 b. T.
 c. Ryty kratkowy motyw, krzyż i zwierzęta.
 d. VIII – poł. X w.
 e. M. Schulze-Dörrlamm 2001, 555 (54).
 f. Złożony przy prawej ręce – na wysokości miednicy.

Austria

20. a. Mistelbach (późnoawarskie cmentarzysko, grób 36 – męski).
 b. Y; 2 otworki przy krawędziach ramion korpusu.
 c. Gładki niezdobiony.
 d. VIII – poł. X w.
 e. H. Mitscha-Märheim 1941, 11, tab. 3/2; B. Dostál 1981, 53; N. Profantová 1994, 714, mapa 9/30.
21. a. Pitten (cmentarzysko słowińskie, grób 18 – dziecko; ryc. 5/1, ryc. 10/5).
 b. T; z otworkami przy krawędziach ramion korpusu i szyjki.
 c. Skromny ornament (ściegu karbowanego) w górnej części korpusu oraz liniowe zdobienie zakończenia lewego ramienia tegoż korpusu.
 d. IX w.
 e. H. Friesinger 1975–1977, 56, 99–100, tab. 14.
 f. Pojemnik złożono przy podkurczonym w kolanie podudziu dziecka; jedno z ramion korpusu wzmocniono żelazną obęczą; przy ramionach korpusu zachowały



Ryc. 3. Wielkomorawskie pojemniki. 1-2: Břecław-Pohansko. 1 – obiekt 118, 2 – grób 25; 3–14: Mikulčice. 3 (32.6: w nawiasie podano numer katalogu), 4 (32.11), 5 (32.10), 6 (32.7), 7 (32.8), 8 (32.9), 9 (32.12), 10 (32.13), 11 (32.4), 12 (32.5), 13 (32.17), 14 (32.14) (według: J. Justová; B. Kavanová)



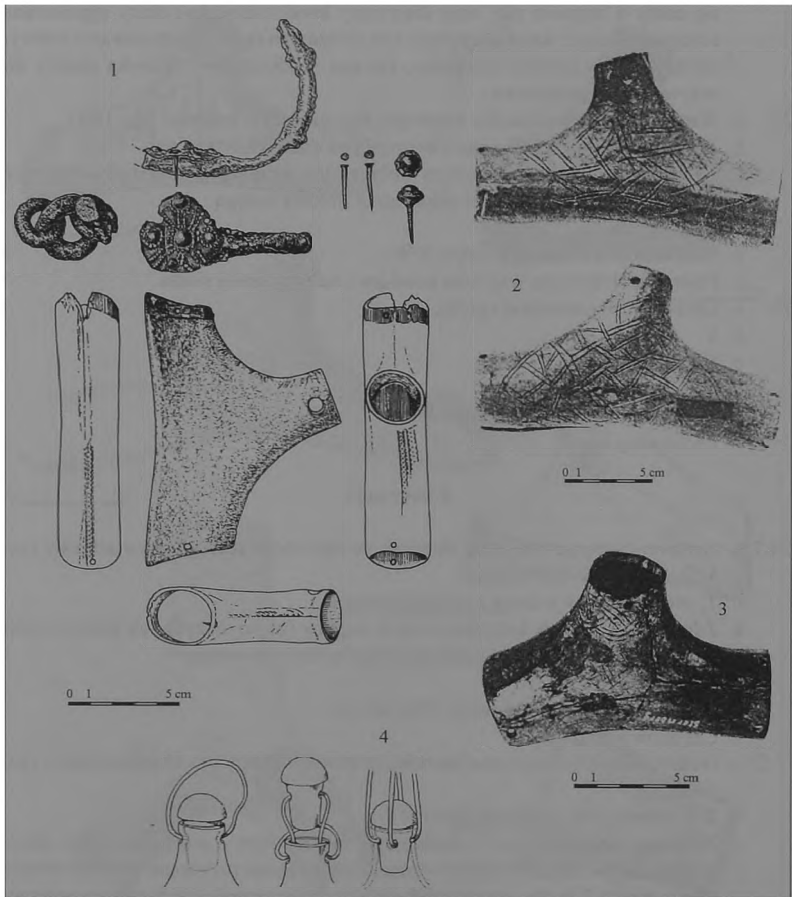
Ryc. 4. Pojemniki ze słowiańskich stanowisk terenu Węgier i Chorwacji.

1. Sopronkőhida (grób 48), 2. Nin-Ždrijač (grób 161),
3. Nin-Ždrijač (grób 180), 4-6: Ivoševci-Šupljaja (według: G. Török; J. Belošević)

- się nadto 4 brązowe nity oraz drewniany korek (zatyczka) okuty repusowaną brązową blachą z którą zespolony był żelazny (wygięty haczykowato) uchwyt służący do zaczepienia łańcuszka, którego 3 odnalezione ogniwka służyły do przywieszenia pojemnika.
22. a. Wiedeń (środkowoawarskie cmentarzysko: grób 21 – jeździec, ryc. 10/1).
 - b. T; otwory na nity w ramionach korpusu i na rzemień w szyjce.
 - c. Zdobiony motywem oczkowym połączonym liniową ornamentyką tworzącą motyw sieci centralnej partii zbiorniczka liniową wstęgą.
 - d. 2 poł. VII w.
 - e. N. Profantová 1994, 714, mapa 9/56.
 - f. Pojemnik złożony na wierzchu końskim – na wysokości siodła.
 23. a. Gars-Thunau (słowiański gród).
 - b. Y.
 - c. Niezdobiony.
 - d. VIII – poł. X w.
 - e. N. Profantová 1994, 714, mapa 9/50.
 - f. Zachowany korek.

Chorwacja

- 24.1. a. Ivoševci-Šupljaja (antyczne Burnum; ze starochorwackiego cmentarzyska; ryc. 4/5).
 - b. T; otwór na nit w jednym z ramion korpusu.
 - c. Zdobiony motywem koncentrycznych kręgów (pojedynczych lub podwójnych) połączonych w centralnej partii zbiorniczka liniową wstęgą.
 - d. 1 poł. IX w. (?).
 - e. J. Belošević 1980, 128 i przyp. 299, tab. 52.
 - f. Częściowo uszkodzony.
2. a. Ivoševci-Šupljaja (antyczne Burnum; ze starochorwackiego cmentarzyska ?; ryc. 4/4).
 - b. T; 2 otwory przy krawędzi szyjki.
 - c. Zdobiony bogatym rytym i punktowym ornamentem – scena figuralna z drzewem życia po którego obydwu stronach wyobrażono przybrane w ceremonialnie rogate maski 2 konie; wierzchołek drzewa życia przechodzi w równoramienne krzyż, który znajduje się także i nad końskim zadem.
 - d. 1 poł. IX w. (?).
 - e. J. Belošević 1980, 127–128 i przyp. 299, tab. 48, 49.
 - f. Oblamane jedno z ramion korpusu.
3. a. Ivoševci-Šupljaja (antyczne Burnum; ze starochorwackiego cmentarzyska ?; ryc. 4/6).
 - b. Y; w szyjce oraz dolnych ramionach otwory (na nity, rzemień) przy krawędziach.
 - c. Resztki bogatego rytowego i punktowego ornamentu geometrycznego i liniowego oraz rozety w punktowym okręgu.
 - d. 1 poł. IX w. (?).



Ryc. 5. Pojemnik z drewnianym korkiem okutym brązową blachą oraz z nitami ze słowiańskiego cmentarzyska w Pitten (Austria) (1); pojemniki ze słowiańskich stanowisk w Meklemburgii: w Havelbergu (2), Pastin (3); według: H. Friesinger; P. Grimm; E. Schuldt. Sposób osadzenia korka z pomocą skórzanych rzemieni zrekonstruowany według Ch. Sebestyén'a

- e. J. Belošević 1980, 128 i przyp. 299, tab. 50, 51.
 f. Uszkodzone ramiona korpusu; zachowane 2 nity.
 25.1. a. Nin-Ždrijac (cmentarzysko słowiańskie, grób 180 – kobiety i mężczyzny; ryc. 4/3, 10/6).
 b. T; w szyjce oraz jednym z ramion korpusu otwory (na nity, rzemieni) przy krawędziach.

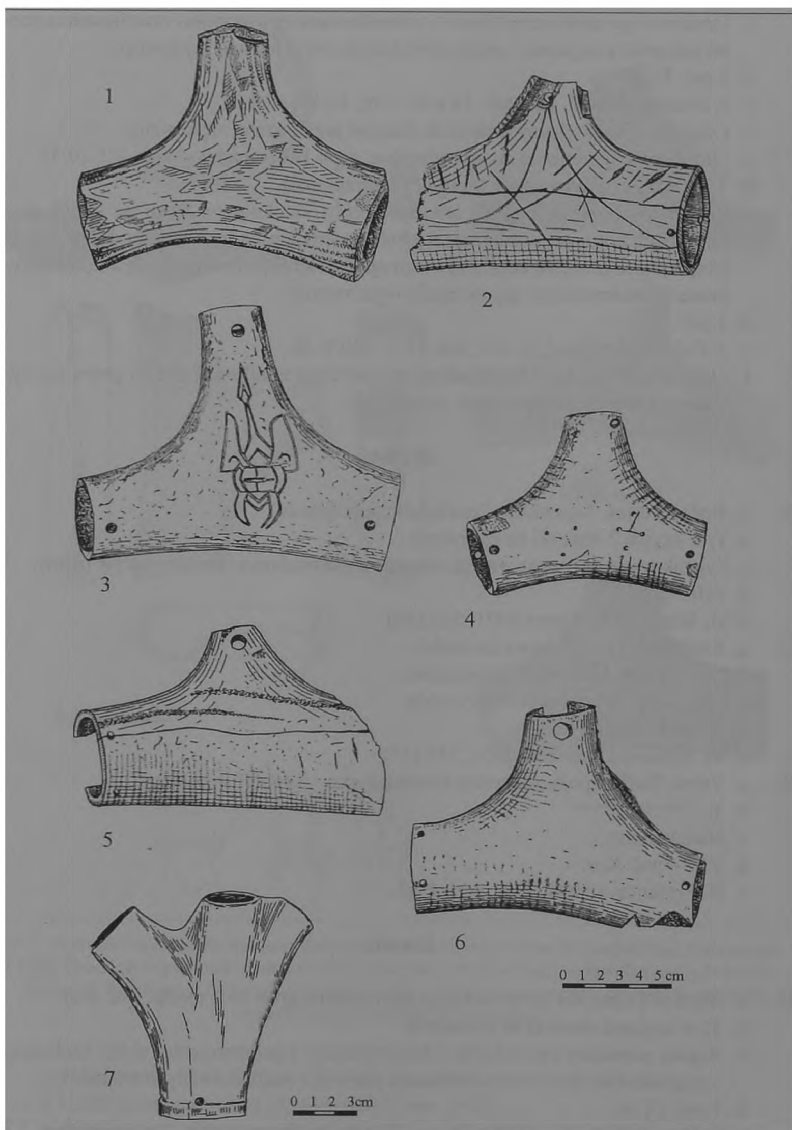
- c. Ornament geometryczny (puste i zakreskowane czworoboki) oraz figuralna scena polowania na jelenia przez uzbrojonego we włócznię myśliwego.
 - d. I poł. IX w.
 - e. J. Belošević 1980, 127, tab. 19 a–b, 24/8, 32/19, 47/1.
 - f. Cześćciowo uszkodzony pojemnik złożono przy głowie mężczyzny.
- 2. a. Nin-Ždrijac (cmentarzysko słowiańskie, grób 161 – jeździec; ryc. 4/2, 10/3).
 - b. T; poniżej krawędzi szyjki 2 otwory (na rzemień).
 - c. Pozostałości bardzo bogatej ornamentyki, tj. dookólnego fryzu na szyjce oraz ramionach korpusu; w centrum figuralna scena z przedstawieniem drzewa życia (wspierające się na krzyżu) po którego obu stronach znajdują się 2 konie przybrane w ceremonialne rogate maski oraz narzuty.
 - d. I poł. IX w.
 - e. J. Belošević 1980, 125–127, tab. 21/1, 30/19, 46.
 - f. Odnaleziony w mocno uszkodzonym stanie pojemnik złożono do grobu na wysokości pasa (po lewej stronie miednicy).

Serbia

- 26. a. Bočej-Borjaš, Vojevodina (znalezisko pojedyncze).
 - b. Y; w szyjce 2 otworki na rzemienie.
 - c. Zygzakowate linie oraz wstęgi, ornamentyka oczkowa, krzyż i motywy palmy.
 - d. VIII – poł. X w.
 - e. M. Schulze-Dörrlamm 2001, 555 (56).
- 27. a. Kuršumlja (z sąsiedztwa kościoła).
 - b. Y; w szyjce 2 otworki na rzemienie.
 - c. Geometryczny zakreskowany wzór.
 - d. schyłek X – XII w.
 - e. M. Schulze-Dörrlamm 2001, 555 (57).
- 28. a. Vrbas, Bačka (późnoawarskie cmentarzysko – grób 37 – kobiecy).
 - b. Y.
 - c. Niezdobiony.
 - d. VIII – poł. X w.
 - e. N. Profantová 1994, 714, mapa 9/55.

Czechy

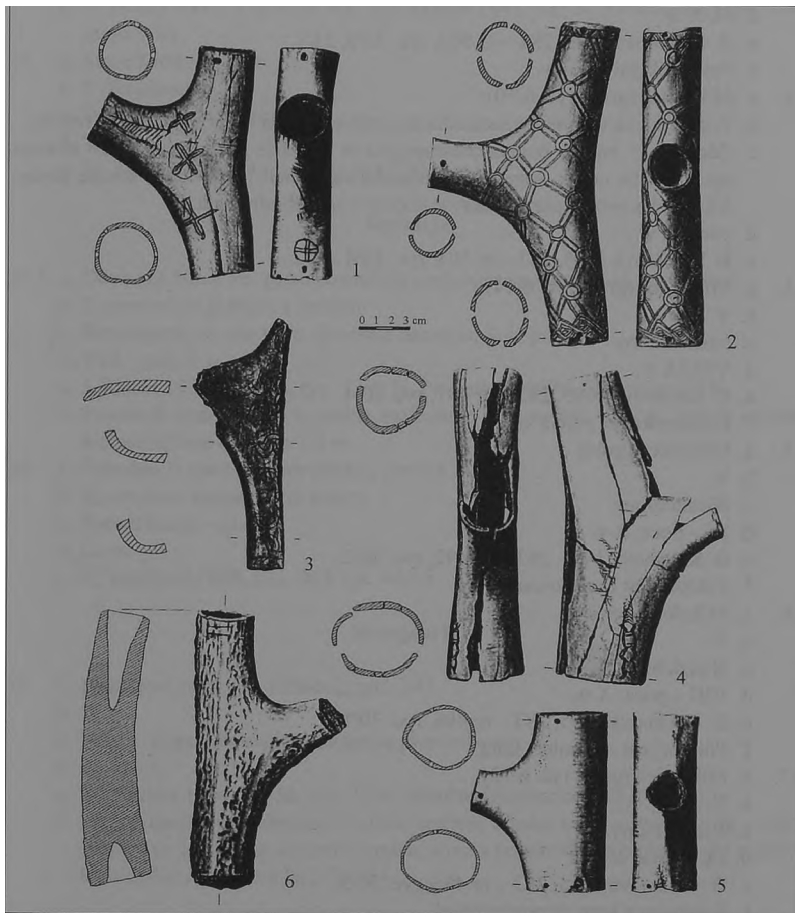
- 29.1. a. Břeclav-Pohansko (cmentarzysko słowiańskie, grób 25 – męski; ryc. 6/2).
 - b. Y; w szyjce 2 otworki na rzemienie.
 - c. Bogaty pasmowy (wertykalny i horyzontalny) i geometryczny układ zdobniczy – zygzakowate linie oraz kombinacje pustych i zakreskowanych trójkątów.
 - d. I poł. IX w.
 - e. B. Dostál 1981, 46, 47, 49, 52, ryc. 3/4; N. Profantová 1994, 714, mapa 9/6.
 - f. Pojemnik złożony po lewej stronie zmarłego – na wysokości miednicy.
- 2. a. Břeclav – Pohansko (podgródzie – jama 119; ryc. 6/1).
 - b. T; po 2 otwory przy krawędzi szyjki i ramieniu korpusu.



Ryc. 6. Pojemniki z Rusi Kijowskiej (1–6) oraz kaganatu chazarskiego (7). 1–2, 4–6: Wońń, 3: Żovnin, 7: Sarkiel-Biała Wieża (według: V.I. Dovženok i in.; S.A. Pletnéva)

- c. Rzędy oczek na całej powierzchni, karbowane nacięcia oraz 6-ramienna gwiazda: pentagram.
 - d. I poł. X w.
 - e. B. Dostál 1981, 46, 49–52, ryc. 1, tab. 11; N. Profantová 1994, 714, mapa 9/55.
 - f. Jedno ramię obłamane; w jamie obok pojemnika wystąpiła m.in. miska typu śląskiego.
30. a. Levý Hradec (gród słowiański; ryc. 2/5).
- b. T.
 - c. Pojemnik bardzo bogato zdobiony: w centrum motyw ptaka (orła – gryfa ?), nadto dookoły ryty ornament liniowy oraz wijącej się oczkowej wstęgi. Całość punktowana.
 - d. VIII – poł. X w.
 - e. N. Profantová 1994, 641, tab.30/3; K. Sklenář 2000, 91.
 - f. Uszkodzona szyjka.
- 31.1. a. Libice (gród).
- b. T (fragmenty).
 - c. Niezdobione oraz ornamentowane wstęgowym motywem karbowanych trójkątów i zakreskowanej taśmy.
 - d. VIII – poł. X w.
 - e. I. L. Pič 1909, tab. 25/11; N. Profantová 1994, 641, mapa 9, 26 tab.28/1.
 - f. Kilka półproduktów i półfabrykatów.
2. a. Libice (podgrodzie – jama 168).
- b. T.
 - c. Zdobiony – nacięcia stempelkowe, ryte linie, motyw jodełkowy, asymetryczny ornament roślinny.
 - d. VIII – poł. X w.
 - e. N. Profantová 1994, 641, mapa 9, 26.
- 32.1. a. Mikulčice (gród).
- b. T.
 - c. Niezdobiony.
 - d. IX – pocz. X w.
 - e. B. Kavánová 1995, 282 – nr 477, ryc. 29/3, tab. 24/9.
 - f. Półprodukt (bez wydrążonego wnętrza).
2. a. Mikulčice (gród).
- b. T.
 - c. Niezdobiony.
 - d. VIII/IX w.
 - e. B. Kavánová 1995, 282 – nr 478, ryc. 29/1, tab. 24/5.
 - f. Masywny półprodukt.
3. a. Mikulčice (gród).
- b. T.
 - c. Zdobiony – ornament wstęgi oczkowej, zygzakowate wzory, punktowanie.
 - d. IX w. – pocz. X w.
 - e. B. Kavánová 1995, 282 – nr 481, ryc. 32/1.
4. a. Mikulčice (gród: V kościół; ryc. 6/11).

- b. T.
 - c. Oczkowe wstęgi.
 - d. I poł. IX w.
 - e. B. Kavánová 1995, 282 – nr 484, ryc. 35/8.
 - f. Niewielki fragment dużego pojemnika.
5. a. Mikulčice (gród; ryc. 6/12).
- b. T.
 - c. Zdobiony – oczkowa wstęga.
 - d. I poł. IX w.
 - e. B. Kavánová 1995, 282 – nr 485, ryc. 35/9.
 - f. Fragment dużego pojemnika.
6. a. Mikulčice (podgrodzie: fosa; ryc. 6/3).
- b. T.
 - c. Niezdobiony.
 - d. IX w.
 - e. B. Kavánová 1995, 282 – nr 486, ryc. 28/1.
 - f. Masywny uszkodzony półfabrykat pokryty korą.
7. a. Mikulčice (gród; ryc. 6/6).
- b. T.
 - c. Niezdobiony.
 - d. koniec VIII w. (?).
 - e. B. Kavánová 1995, 282 – nr 488, ryc. 28/4.
 - f. Pokryty korą masywny półfabrykat.
8. a. Mikulčice (podgrodzie; ob. 656; ryc. 6/7).
- b. T; 2 dziurki przy wylocie szyjki.
 - c. Niezdobiony.
 - d. z okresu przedwielkomorawskiego (VII w.).
 - e. B. Kavánová 1995, 282 – nr 490, ryc. 31/4; M. Schulze-Dörrlamm 2001, 553 (26).
 - f. Z powierzchni zdjęta kora.
9. a. Mikulčice (gród; ryc. 6/8).
- b. T; otwory na rzemienie przy szyjce, na nity przy krawędziach ramion.
 - c. Zdobiony – bardzo bogate geometryczne zdobnictwo, pseudowstęga, ukośne kreskowanie. Strefowość ornamentyki – półksiężyc w górnej, woda (góry ?) w dolnej ze stref.
 - d. I poł. IX w.
 - e. B. Kavánová 1995, 282–83 – nr 491, ryc. 32/2.
 - f. Zachowany fragment zbiorniczka.
10. a. Mikulčice (gród; obiekt 743; ryc. 6/5).
- b. T.
 - c. Niezdobiony.
 - d. koniec VIII w.
 - e. B. Kavánová 1995, 282 – nr 495, ryc. 28/3.
 - f. Półfabrykat z zachowaną korą.
11. a. Mikulčice (gród; obiekt 770; ryc. 6/4).
- b. T.
 - c. Niezdobiony.



Ryc. 7. Pojemniki z grodu Berlin-Spandau (według C. Becker)

- d. 1 poł. VIII w.
 - e. B. Kavánová 1995, 282 – nr 499, ryc. 28/2.
 - f. Półfabrykat ze zdjętą korą.
- 12.
- a. Mikulčice (brama; ryc. 6/9).
 - b. T; w jednym z zachowanym ramion otworek na nit.
 - c. Zdobiony – bardzo bogata ornamentyka geometryczna. Rzędy oczek w układach pojedynczych lub wielokrotnionych; oczka w centralnej części zbiorniczka ujęte w liniową szachownicę – tworzą tz. *crux dissimulata*.

- d. IX/X w.
 - e. B. Kavánová 1995, 282 – nr 502, ryc. 32/3, 33/1.
 - f. Pojemnik zniszczony.
- 13.
- a. Mikulčice (gród; ryc. 6/10).
 - b. T; dziurka na rzemieniu w uszkodzonej szyjce oraz na nit przy jednym z ramion.
 - c. Zdobiony – bardzo bogata ornamentyka w układzie pojedynczych lub zdwojonych rzędów oczek, wstęgi krzyżujących się nacięć. Na spodniej stronie pojemnika oczka tworzą ukryty motyw krzyża – crux dissimulata.
 - d. pocz. X w.
 - e. B. Kavánová 1995, 283 – nr 505, ryc. 32/4, 34/2.
- 14.
- a. Mikulčice (gród; ryc. 6/14).
 - b. Y.
 - c. Niezdobiony.
 - d. VIII/IX w.
 - e. B. Kavánová 1995, 282 – nr 487, ryc. 30/4.
 - f. Półfabrykat ze zdjętą korą.
- 15.
- a. Mikulčice (gród).
 - b. Y.
 - c. Niezdobiony.
 - d. IX – pocz. X w.
 - e. B. Kavánová 1995, 283 – nr 492, ryc. 30/2.
 - f. Półfabrykat z zachowaną korą.
- 16.
- a. Mikulčice (gród).
 - b. Y.
 - c. Niezdobiony.
 - d. VIII – pocz. X w.
 - e. B. Kavánová 1995, 283 – nr 494, ryc. 30/1.
 - f. Półfabrykat z usuniętą korą.
- 17.
- a. Mikulčice (gród; ryc. 6/13).
 - b. Y.
 - c. Niezdobiony.
 - d. IX – pocz. X w.
 - e. B. Kavánová 1995, 283 – nr 496, ryc. 30/3.
 - f. Fragment z korą na powierzchni.
- 18.
- a. Mikulčice (gród).
 - b. 4 – członowy.
 - c. Niezdobiony.
 - d. IX w. (?).
 - e. B. Kavánová 1995, 282 – nr 475, ryc. 49/2.
 - f. Fragment z usuniętą z powierzchni korą.
- 33.
- a. Slavkov (znalezisko luźne).
 - b. Y; przy krawędziach każdego z ramion otworki do nitów i rzemieni.
 - c. Ryte wzory roślinne i geometryczne; ornament „płynącej” wstęgi oraz ujętej w okrąg plecionki.
 - d. schyłek X–XII w.

- e. V. Hrubý 1957, 158–160, fot. 1/2; Dostál 1981, 53; N. Profantová 1994, 714, mapa 9/44.
34. a. Stare Zarnky (gród).
 b. T (fragment).
 c. Wzory oczkowe, swastyka.
 d. VIII – poł. X w.
 e. M. Schulze-Dörrlamm 2001, 554 (29).

Słowacja

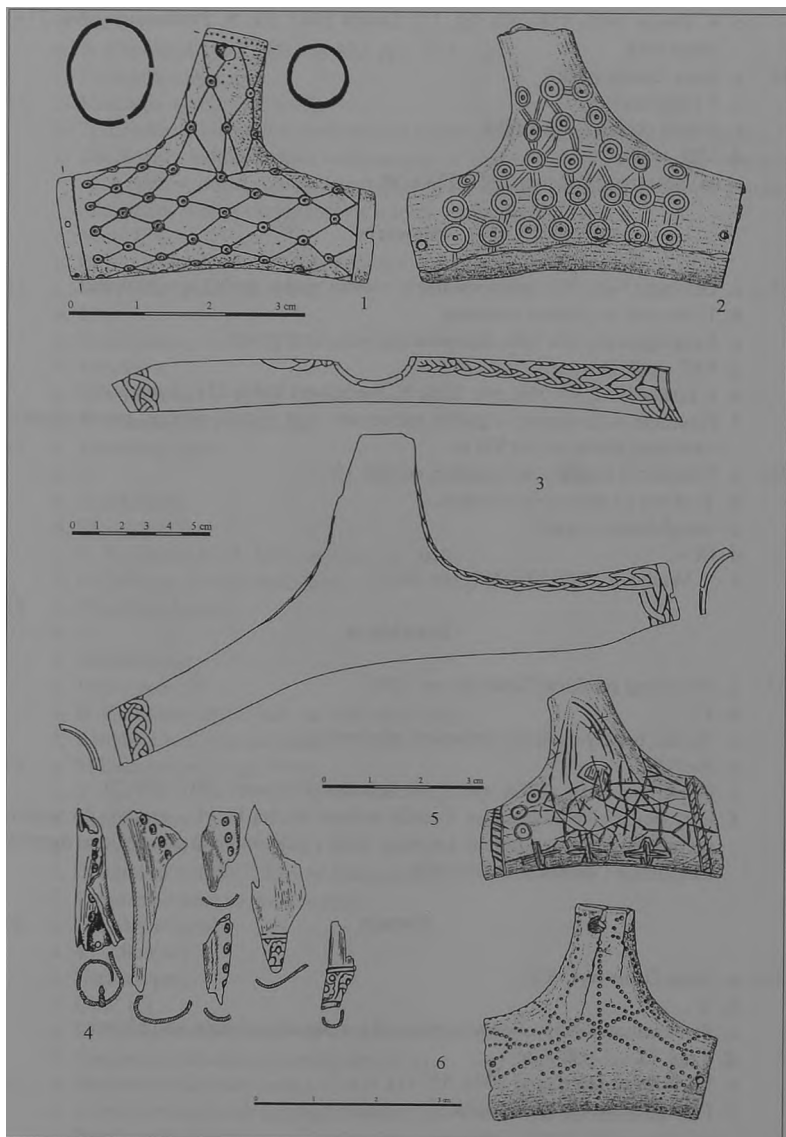
- 35.1. a. Děvínská Nová Ves (późnoawarskie cmentarzysko; grób 116 – jeździec).
 b. T; otworek w jednym z ramion.
 c. Krzyżujące się ryte linie, iksowate nacięcia, linie proste.
 d. VIII – poł. X w.
 e. J. Eisner 1952, 39, 306, ryc. 17/4; N. Profantová 1994, 714, mapa 9/10.
 f. Pojemnik uszkodzony; w grobie znaleziono m.in. nożyk, ostrogię, grocic strzały; wcześniej datowany na VII w.
36. a. Pobedim II (osiedle słowiańskie, sondaż 19).
 b. Y; otwór na najszerszym końcu.
 c. Niezdobiony – gładki.
 d. IX w.
 e. V. Vendtová 1969, 171, 207, ryc. 44/15.

Szwajcaria

37. a. Ilanz (pod zamkiem Grüneck; ryc. 2/4).
 b. T.
 c. Bardzo bogaty dookolny ornament plecionkowy.
 d. Po 916 r.
 e. B. Nerman 1954, 55–56, ryc. 3; M. Schulze-Dörrlamm 2001, 554 (2).
 f. Przy pojemniku znaleziono 2 obite srebrną blachą korki – węższy do szyjki, szerszy do jednego z ramion korpusu; wraz z pojemnikiem odnaleziono monety karolińskie i italskie z lat 875–916.

Francja

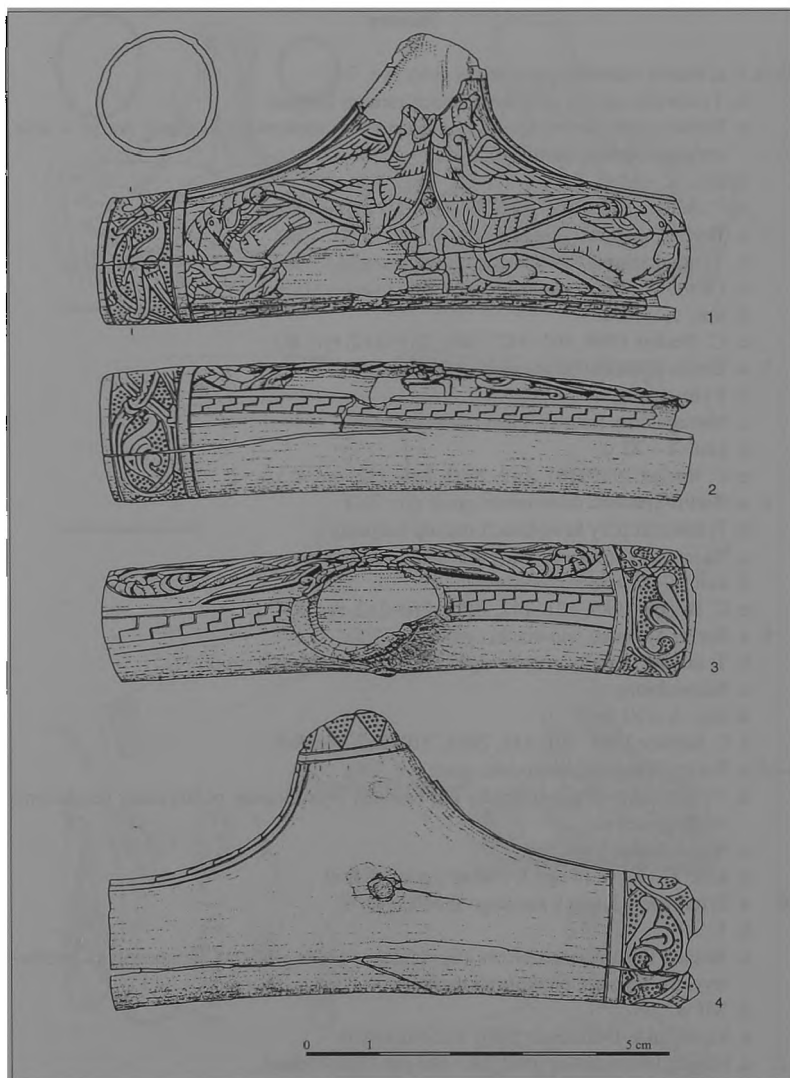
- 38.a. a. Saint-Denis (ryc. 8:3).
 b. T.
 c. Pierścieniowo-łańcuchowawa plecionka w skandynawskim stylu Borre.
 d. 2 poł. IX – 1 poł. X w.
 e. M. Schulze-Dörrlamm 2001, 552 (1), ryc. 5.
 f. Pojemnik znaleziono w jamie.



Ryc. 8. Różnorodność ornamentacyjnych wzorków na egzemplarzach z: 1. Wiednia (2 poł. VII w.), 2. Dinogetii (XI w.), 3. Saint Denis (2 poł. IX – 1 poł. X w.), 4. Ocna Sibiului (VII w.), 5. Sántos (VIII – poł. X w.), 6. Novgorod (X – XII w.); 4: bez skali

Niemcy

- 39.A.1. a. Berlin-Spandau (słowiański gród; ryc. 7/1).
 b. T; otworki na nity przy krwędziach ramion korpusu.
 c. Prymitywne zdobnictwo na szyjce (motyw jodełkowy) i korpusie (krzyż w kole, zwielokrotnione motywy krzyża).
 d. kon. X – XI w.
 e. C. Becker 1989, 101–142, 2003, 210–212, ryc. 8/1.
2. a. Berlin-Spandau (słowiański gród; ryc. 7/2).
 b. T; otworki przy krwędziach ramion i szyjki.
 c. Oczkowo-liniowa taśma na korpusie i części szyjki.
 d. kon. X – XI w.
 e. C. Becker 1989, 101–142, 2003, 210–212, ryc. 8/2.
3. a. Berlin-Spandau (słowiański gród; ryc. 7/3).
 b. T (fragment).
 c. Nieregularny liniowo-plecionkowy motyw.
 d. kon. X – XI w.
 e. C. Becker 1989, 101–142, 2003, 210–212, ryc. 8/3.
4. a. Berlin-Spandau (słowiański gród; ryc. 7/4).
 b. T; otworki przy krwędziach ramion korpusu.
 c. Na części korpusu prymitywne ślady zdobnictwa.
 d. kon. X–XI w.
 e. C. Becker 1989, 101–142, 2003, 210–212, ryc. 8/4.
5. a. Berlin-Spandau (słowiański gród; ryc. 7/5).
 b. T; otworki na nity przy krwędziach ramion korpusu i szyjki.
 c. Niezdobiony.
 d. kon. X – XI w.
 e. C. Becker 1989, 101–142, 2003, 210–212, ryc. 8/5.
- 6–10.a. Berlin-Spandau (słowiański gród; ryc. 7/6).
 b. T; wszystkie okazy to mniej lub bardziej wykończone pófabrykaty (częściowo wydrążone).
 c. Niezdobione.
 d. kon. X – XI w. (4 egz.); 1 okaz z pocz. XII w.
40. a. Erfurt (przy kaplicy świętego źródła; ryc. 9).
 b. T.
 c. Bogata dekoracja reliefowa (figuralna) – walka smoków, ornamentyka geometryczna, liniowa, punktowa i roślinna.
 d. XII w.
 e. M. Schulze-Dörrlamm 2001, 552 (6), ryc. 6.
41. a. Fergitz (słowiańskie grodzisko nad jez. Ober-Ucker).
 b. Y.
 c. Niezdobiony.
 d. późny X – XII w.
 e. I. O. v. d. Hagen 1911, 75–78, tab. 18/14; B. Dostál 1981, 51.
42. a. Havelberg (słowiańska osada wyspowa; ryc. 5/2).
 b. T; otworki na nity i rzemień przy krawędziach korpusu i szyjki.



Ryc. 9. Pojemnik z reliefową dekoracją walki smoków. Erfurt. XII w. (według M. Schulze-Dörrlamm)

- c. Obustronnie zdobiony – nieregularna ryta ornamentyka liniowa (nieporadna imitacja plecionki).
- d. późny X–XII w.
- e. P. Grimm 1957, 246–49, ryc. 1, fot. 40b; Dostal 1981; 51. M. Schulze-Dörrlamm 2001, 552 (8).
43. a. Parchim-Loddigsee (słowiańskie osiedle targowe).
- b. T.
- c. Ryta ornamentyka liniowa – trójkątne zygarki.
- d. późny X–XII w.
- e. P. Grimm 1957, 246–49, ryc. 1, fot. 40b; Dostal 1981; 51 N. Profantová 1994, 714, mapa 9/10.
- f. Zachowany korek.
44. a. Pastin (wyspowa słowiańskie osiedle nad jez. Trenntow; ryc. 5/3).
- b. T; otworki na nity (i rzemień) przy krawędziach szyjki i ramion korpusu.
- c. Ryte zdobnictwo przeplatających się wstęg oraz krzyżujących się linii.
- d. późny X–XII w.
- e. E. Schuldt 1980, 66, ryc. 54 b; N. Profantová 1994, 714, mapa 9/36.
- 45.1. a. Plau-Quetzin (słowiański wyspowa gród).
- b. T (bez otworków).
- c. Niezdobiony.
- d. późny X–XII w.
- e. R. Beltz 1928, 12, 257, tab. 71g; M. Schulze-Dörrlamm 2001, 552 (11).
2. a. Plau-Quetzin (słowiański wyspowa gród).
- b. T (fragment).
- c. Ornamentowany – rozeta.
- d. późny X–XII w.
- e. M. Schulze-Dörrlamm 2001, 552 (11).
46. a. Vipperov (wyspowa grodzisko).
- b. T (fragment).
- c. Ryty plecionkowy ornament.
- d. późny X–XII w.
- e. M. Schulze-Dörrlamm 2001, 552 (12).
47. a. Waren (słowiańskie osiedle).
- b. T (półfabrykat).
- c. Niezdobiony.
- d. późny X–XII w.
- e. M. Schulze-Dörrlamm 2001, 552 (13).

Polska

48. a. Kalisz (okolice; ryc.1/4).
- b. T.
- c. Zdobiony – nieregularna ryta ornamentyka imitująca w części plecionkę, nadto zygarki oraz krzyżujące się linie.
- d. VII–XII w.
- e. M. Piaszykówna 1950, 116–123, ryc. 1.

49. a. Krzyżowniki (osada otwarta; ryc. 1/1).
 - b. T.
 - c. Bogate dookolne zdobnictwo – przeplatająca się wstęga, ornament oczkowy, zygzaki.
 - d. IX/X w.
 - e. Sezon archeologiczny na Nizinie Wielkopolsko-Kujawskiej 2001 (wystawa w MAP: kwiecień 2002).
 - f. Szyjka uszkodzonego pojemnika zaopatrzona w otwory oraz zamknięta zdobionym korkiem.
50. a. Opole (gród piastowski).
 - b. T (półfabrykat).
 - c. Niezdobiony.
 - d. 3 ćwierć XI w.
 - e. J. Bukowska-Gedigowa 1986, 132, ryc. 51/1; M. Schulze-Dörrlamm 2001, 553 (20).
- 51.1. a. Ostrów Lednicki (w okolicach mostu zachodniego; ryc. 1/2).
 - b. T; otwarki przy szyjce i ramionach korpusu.
 - c. Bogato zdobiony.
 - d. 2 poł. X – 1 poł. XI w.
 - e. A. Kola, G. Wilke 2000, 94, ryc. 90.
 - f. Szyjkę zamykał rogowy korek.
2. a. Ostrów Lednicki (w okolicach mostu zachodniego; ryc. 1/3).
 - b. T.
 - c. Niezdobiony.
 - d. 2 poł. X – 1 poł. XI w.
 - e. A. Kola, G. Wilke 2000, 94, ryc. 90.
 - f. Kora zachowana na powierzchni.
52. a. Szczecin (gród – wykop VI).
 - b. T (półfabrykat).
 - c. Niezdobiony.
 - d. Znaleźisko luźne.
 - e. E. Cnotliwy, R. Rogosz. 1983, 192, ryc. 166/20; M. Schulze-Dörrlamm 2001, 553 (19).
53. a. Wolin – Srebrne Wzgórze (osada).
 - b. Y (półfabrykat).
 - c. Ornamentyka oczkowa.
 - d. późny X–XII w.
 - e. E. Cnotliwy i in. 1970, 209, ryc. 14; M. Schulze-Dörrlamm 2001, 553 (21).
54. a. Santok (gród).
 - b. T.
 - c. Zdobiony – plecionkowe pasmo.
 - d. późny X–XII w.
 - e. M. Schulze-Dörrlamm 2001, 553 (22).

Rumunia

55. a. Garvân – Dinogetia (bizantyjska twierdza; ryc. 8/2).
 b. T.
 c. Zdobiony: przeplatające się oczka połączone liniowym motywem sieciowym.
 d. X/XI w.
 e. I. Barnea 1955, 113; P. Grimm 1957, 249, ryc. 2; N. Profantová 1994, 714, mapa 9/14.
56. a. Morești (słowiański gród).
 b. T.
 c. Niezdobiony.
 d. XI–XII w.
 e. D. Prodon i in. 1954, 208, tab. 5/3.
 f. Półprodukt.
57. a. Ocna Sibiului, pow. Sibiu (cmentarzysko ciepłopalne – słowiańskie: grób 33; ryc. 8/4).
 b. T (fragment).
 c. Oczkowe zdobienie.
 d. VII/VIII w.
 e. N. Profantová 1994, 714, mapa 9/32.

Grecja

58. a. Korynt (znalezisko osadnicze).
 b. Y (półfabrykat).
 c. Oczkowe zdobienie, motyw rombów.
 d. późny X–XII w.
 e. M. Schulze-Dörrlamm 2001, 556 (67).

Bulgaria

59. a. Pliska (gród).
 b. T (fragment).
 c. Oczkowe zdobienie.
 d. późny X–XII w.
 e. M. Schulze-Dörrlamm 2001, 556 (68).

Ukraina

60. a. Kercz (Krym; kultura sałtowo-majacka).
 b. T (fragment).
 c. Przedstawienie jeźdźca, ptaków, oczkowe i kreskowe zdobienie.
 d. VIII – poł. X w.
 e. O.V. Gadlo 168, 222, ryc. 1–3; M. Schulze-Dörrlamm 2001, 556 (71; t.d.l.).
61. a. Poljanivcina, Poltavskaja obl. (grodzisko).
 b. T.

- c. Stylizowane przedstawienie orłów.
 - d. X–XII w. (?).
 - e. M. Schulze-Dörrlamm 2001, 556 (672).
- 62.1. a. Woń (grodzisko słowiańskie; ryc. 6/1).
- b. T.
 - c. Ryte nieregularne liniowe nacięcia.
 - d. X–XIII w.
 - e. V. I. Dovženok i in. 1966, s. 80, tab. 23/1.
 - f. Półprodukt.
2. a. Woń (grodzisko słowiańskie; ryc. 6/2).
- b. T; w szyjce i jednym z ramion korpusu po 2 dziurki.
 - c. Nieregularne nacięcia.
 - d. X–XIII w.
 - e. V. I. Dovženok i in. 1966, s. 80, tab. 23/2.
 - f. Częściowo zniszczony.
3. a. Woń (grodzisko słowiańskie).
- b. T; w szyjce i ramionach po 2 dziurki na rzemienie i nity.
 - c. Niezdobiony.
 - d. X–XIII w.
 - e. V. I. Dovženok i in. 1966, s. 80, tab. 23/4.
4. a. Woń (grodzisko słowiańskie; ryc. 6/5).
- b. T; 2 dziurki w szyjce, 4 w lewym ramieniu korpusu.
 - c. Zdobiony – 2 punktowe linie.
 - d. X–XIII w.
 - e. V. I. Dovženok i in. 1966, s. 80, tab. 23/5.
 - f. Częściowo uszkodzony.
5. a. Woń (grodzisko słowiańskie; ryc. 6/4).
- b. T; dziurki w szyjce i ramionach korpusu.
 - c. Niezdobiony.
 - d. X–XIII w.
 - e. V. I. Dovženok i in. 1966, s. 80, tab. 23/6.
6. a. Woń (grodzisko słowiańskie; ryc. 6/6).
- b. T; dziurki w szyjce i ramionach korpusu.
 - c. Gładki – niezdobiony.
 - d. X–XIII w.
 - e. V. I. Dovženok i in. 1966, s. 80.
7. a. Woń (grodzisko słowiańskie).
- b. T.
 - c. Gładki – niezdobiony.
 - d. X–XIII w.
 - e. V. I. Dovženok i in. 1966, s. 80.
63. a. Žovnin (grodzisko słowiańskie; ryc. 6/3).
- b. T; po 2 dziurki w szyjce i ramionach korpusu.
 - c. Zdobiony rytym znakiem (tzw. znak Rurykowiczów) w centralnej partii jednego z boków.

- d. X–XIII w.
- e. V. I. Dovženok i in. 1966, 80, s. 80, tab. 23/3.

Chazaria

- 64. a. Sarkieł – Biała Wieża (twierdza; ryc. 6/7).
- b. 4 – dzielny; z 2 otworami przy końcu dolnego ramienia.
- c. Niezdobiony, gładki.
- d. IX–X w.
- e. S. A. Pletněva 1967, 154, ryc. 42/10.

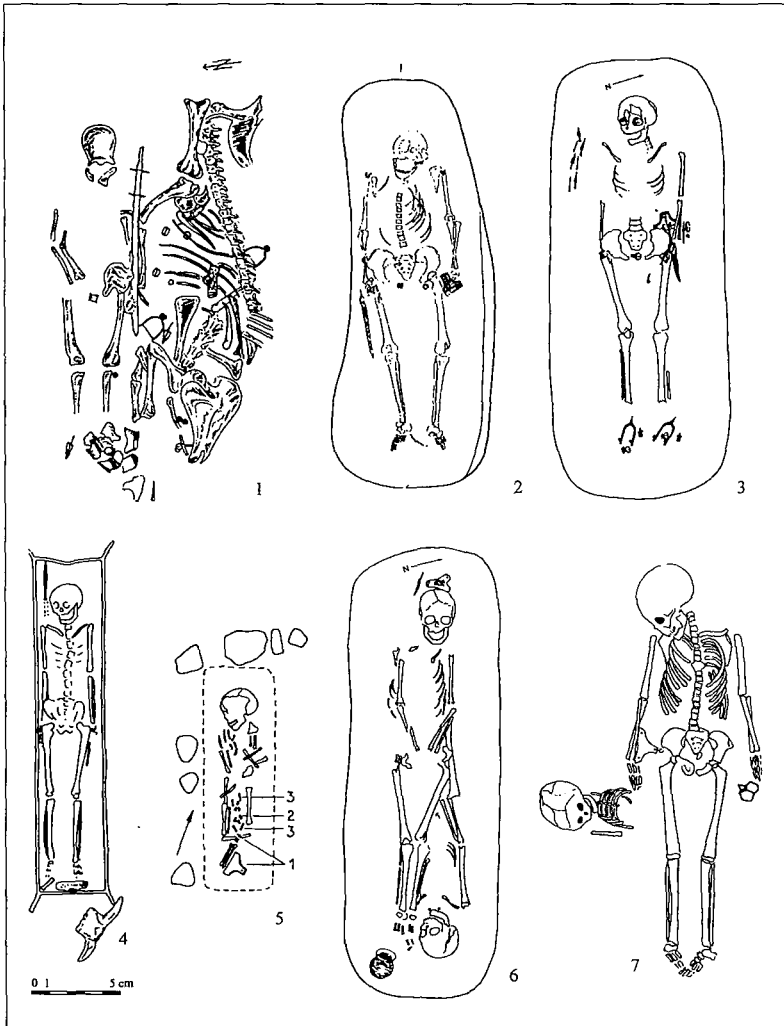
Rosja

- 65. a. Novgorod (miasto; ryc. 8/6).
- b. T.
- c. Dwa stylizowane zwierzęta przy drzewie życia i trzy krzyże – w technice rytu punktowego.
- d. X–XII w.
- e. M. Schulze-Dörrlamm 2001, 556 (69; t.d.l.).
- 66. a. Osinovka (starobułgarski kurhan III – K 7; Bułgaria Nadwożańska).
- b. T.
- c. Niezdobiony.
- d. X–XII w.
- e. M. Schulze-Dörrlamm 2001, 556 (70; t.d.l.).

Litwa

- 67. a. Nowosiółka (słowiańskie osiedle?).
- b. T; po 2 dziurki przy zakończeniach 2 ramion.
- c. Niezdobiony.
- d. ?
- e. M. Piaszykówna 1950, 119, ryc. 3.

W uzupełnieniu katalogu znalezisk nadmienić warto, że w literaturze natrafiamy także na wzmianki (poza wymienionymi pojemnikami, których typy autorzy wyraźnie określili) o zbiorczkach, co do których nie wyartykułowano ściśle typu znaleziska. Zespół takich pojemników liczy 19 egzemplarzy, z których ogromna większość pochodzi z cmentarzysk (14 szt.) na terytorium Austrii (Wiedeń), Węgier (Csolyospálos, Esztergályhorváti – 3 egz., Halimba – 3 egz., Nagymágocs, Szeged, Szekszárd, Vasaszonya – 2 egz., Zalasabar, Zamárdi), Chorwacji (Privlaci), zaś zaledwie 3 odnaleziono poza nekropolami na terenie Niemiec (Alt Ruppin – słowiański gród), Czech (Stará Boleslav) oraz Słowacji (Čalovo). Wreszcie ostatnie badania grodu w Poznaniu dostarczyły kolejnych (niestety zniszczonych) fragmentów drążonego pojemnika (za informację o tym odkryciu serdecznie dziękuję pani Hannie Kóńce-Krenz).



Ryc. 10. Przykłady lokalizacji pojemników w grobach. 1. Wiedeń (grób 21), 2. Pécs (grób 49),
 3. Nin-Ždrijać (grób 161), 4. Sopronkőhida (grób 48),
 5. Pitten (grób 18), 6. Nin-Ždrijać (grób 180), 7. Zalaszaabar
 (grób 68; według: G. Török; J. Belošević; H. Friesinger; M. Schulze-Dörrlamm).
 1-4: pochówki męskie, 5, 7: dziecięce, 6: kobiety i mężczyzny

Analiza katalogu pojemników prowadzi do interesujących konkluzji dotyczących zagadnień łączących się zarówno z najstarszymi centrami ich pochodzenia oraz możliwymi rejonami produkcji tych zbiorniczków, a dalej drogami ich dyspersji na rozległych terytoriach Europy południowej, obszarze subalpejskim oraz środkowo i wschodnioeuropejskim.

Lista pojemników obejmuje 110 okazów związanych z 67 miejscowościami. Wśród nich zdecydowana większość to formy T-kształtne (98 egz.), jedno znalezisko to pojemnik czwórdzielny, pozostałe reprezentują formy typu Y (12 egz.). Powszechność form T-kształtnych wskazuje na ich dużą popularność, w odróżnieniu od których pojemniki Y-kształtne oraz efemeryczne okazy czwórdzielne, to formy zdecydowanie rzadsze od dominujących T-kształtnych egzemplarzy.

Grupa najstarszych znalezisk łączy się z rejonem Kotliny Karpackiej, gdzie skupiają się okazy pochodzące z cmentarzysk horyzontu środkowoawarskiego (VII w.: Dunapentele 1: numer przy danej miejscowości odpowiada jej numerowi w katalogu, Gátér – 6, Jánoshida (2 egz.) – 7.1, 2, Kajászo-Ujmajor – 8, Solymár – 15). Poza tym rejonem VII-wieczne egzemplarze odnotowano na awarskim cmentarzysku w Wiedniu (22) oraz na słowiańskich stanowiskach w Mikulčicach (32.8) i w Ocna Sibiului (57).

Pośród tych 8 najstarszych odnalezionych pojemników, aż 7 to znaleziska grobowe, głównie, jak wspomniano, awarskie (6 egz.), jedynie zbiorniczek z Ocna Sibiului wystąpił w ciałopalnym grobie słowiańskim (!), z kolei egzemplarz z Mikulčic to znalezisko osadnicze. Interesujący jest fakt związku najstarszych pojemników z męskimi pochówkami. Dwa spośród tych grobowych znalezisk złożono do grobów jeźdźców – wyposażonych w typowe dla wojowników konnych przedmioty (Dunapentele: z szabłą i strzemieniem w grobie, Wiedeń).

Charakterystyczne jest, iż wśród najwcześniej datowanych egzemplarzy natrafiamy niemal wyłącznie na formy T-kształtne (w siedmiu przypadkach na osiem pojemników) – związane są one, jak wspomniano wyżej, z pochówkami męskimi. Jedyńy w grupie najstarszych pojemników zbiorniczek Y-kształtny pochodzący z nekropoli w Jánoshida (7.2) stanowił wyposażenie grobu kobiecego, podobnie jak młodszy nieco okaz z Vrbas (28).

Rejon rzeki Morawy (Břeclav-Pohansko: 29, Mikulčice: 32.1–18) oraz obszar środkowo-przydunajski (od Dunaju po rzekę Raba: Pitten – 21, Sopronkohida – 16), to kolejne terytorium, gdzie na osadniczych stanowiskach etnikosów słowiańskiego z przedwielkomorawskiego horyzontu (650–800 r.) oraz z czasów Wielkiej Morawy występują T- oraz Y-kształtne pojemniki odnotowane również i na cmentarzyskach słowiańskich z IX w. (3 znaleziska grobowe), czy na nieco młodszych osadniczych stanowiskach z I poł. X w. np. na podgrodzium w Pohansku (29.2). Z IX w. (przypuszczalnie zaś z jego pierwszą połową) łączy się również starochorwackie zgrupowanie pojemników odkrytych w Ivoševci-Šupljaja (3 okazy, w tym 1 egz. Y-kształtny) oraz w Ždrijac (2 egz.), zaś po 916 r. zagubiono odnaleziony w Szwajcarii bogato dekorowany pojemnik (37), wypełniony monetami karolińskimi i italskimi wybitymi w latach 875–916. Z okresem 2 poł. IX – 1 poł. X w. łączy się również jedyńy, jak dotąd, pochodzący z terenu Francji zbiorniczek z Saint Denis (38).

Z terenem Czech obok okazów wcześniejszych związane są również znaleziska o chronologii obejmującej okres po X i XII w., by przytoczyć pojemniki z Levego Hradca (30) oraz Sławkowa (33), z kolei pojemniki słowackie datowane są w przedziale VIII



Ryc. 11. Chorologia pojemników (rys. W. Kujawa)

– poł. X w. (Děvínská Nová Ves – 35, Pobedim II – 36). Okazy z terytorium dzisiejszej Rumunii, to zarówno formy bardzo wczesne, by wspomnieć wymieniony już pojemnik z Ocna Sibiului (57), jak i mieszczące się w czasowym przedziale X–XII w. (Garván – 55, Morești – 56), z którym koresponduje grupa pojedynczych znalezisk z Grecji (Korynt – 58) oraz Bułgarii (Pliska – 59).

Kolejne wyraźnie wyodrębnione centrum na którym odnotowano trójdzielne pojemniki, to obszar Niżu Polskiego, gdzie natrafiono na dość liczne zbiorniczki pochodzące ze stanowisk osadniczych – w przewadze grodowych (Opole: 50, Szczecin: 52 i Santok: 54). Grupa pojemników z tego terytorium, to zarówno okazy wcześniejsze łączące się z okresem od IX/X w. (Krzyżowniki – 49), poprzez formy z 2 poł. X – 1 poł. XI w. (Ostrów Lednicki – 51: 1–2), aż po X–XII w. (Kalisz – okolice: 48 oraz ww. znaleziska grodowe).

W ramach horyzontu chronologicznego obejmującego czasy X–XII w. mieszczą się również liczne pojemniki pochodzące ze słowiańskich grodzisk i osad Połabia (41–47), najwyższej klasy rękodzielniczej pojemnik z Erfurtu (40), czy odkryte ostatnio w Berlinie-Spandau (10 okazów).

W pasie Europy północno-wschodniej wystąpiły pojemniki – pochodzący (być może) ze słowiańskiego osiedla w Nowosiótce (bez bliższej chronologii – 67) oraz z Nowogrodu Wielkiego (65). Strefa związana z rozwiniętym staroruskim osadnictwem grodowym rzeki Dniepr dostarczyła 8 zbiorniczków z X–XIII w. (61; 62.1–7). Z tą strefą związany jest również analogicznie datowany pojemnik z kolejnego z grodzisk zlokalizowanego w miejscu, gdzie Suła wpływa do Dniepru (63).

Wreszcie z ekumeny tejże ludności kultury sąłowo-majackiej pochodzi zdobiony T-kształtny zbiorniczek kerceński (60), zaś z terytorium stepowych etnikosów związanych z plemionami starobułgarskimi oraz chazarskimi znane są 2 pojemniki – grobowy okaz z Osinovki (66) oraz z naddońskiej twierdzy Biała Wieża, gdzie odnotowujemy jedyny na analizowanej katalogowej liście egzemplarz czwórdzielnego pojemnika z IX–X w. (64).

Przedstawiona tu pokrótce chorologia analizowanych zbiorniczków pozwala na postawienie tezy o ich pierwotnych rejonach koncentracji (i pochodzenia) oraz domniemanych drogach, którymi następowało ich przejście wraz z ewentualną adaptacją w nowych środowiskach, a nawet, jak można sądzić miejscową produkcją pojemników. Wnioski wypływające z analizy prezentowanej mapy (por. ryc. 11), na której wyraźnie widać główne skupiska pojemników, można zrekapitulować następująco. Jakkolwiek jako bardzo wyraźny i klarowny region koncentracji pojemników rysuje się obszar Kotliny Karpackiej, skąd pochodzi kilkadziesiąt znalezisk, szczególnie zaś węższe terytorium położone w widłach Dunaju i Cisy (gdzie skupionych zostało, wspomnianych już wcześniej, 6 z najstarszych 8 europejskich pojemników), to jednak lokalizacja 2 bardzo wczesnych znalezisk na terytorium słowiańskim (Mikulčice: 32.8 oraz w Ocna Sibiului: 57 – por. M. Schulze-Dörrlamm 2001, 531) prowadzi do stwierdzenia o ich równoczesnym użytkowaniu, już w VII w., zarówno w środowisku koczowniczych plemion awarskich oraz w kręgu osiadłych Słowian, zamieszkujących ówczesne terytoria dzisiejszej Rumunii oraz Moraw.

Zagadnienie proveniencji pojemników należy więc w świetle przedstawionych faktów zweryfikować, bowiem mamy tu do czynienia nie z relacją typu „pionowego” – od Awarów do Słowian, lecz z „równoległym” układem relacyjnym odnoszonym do

tych obydwu etnikosów z którymi pojemniki związane były już od początku ich pojawienia się.

W nauce panuje przekonanie o wpływie plemion huńskich (Hsiung-Nu) na Awarów, którzy przejęli od nich w swej pierwotnej (azjatyckiej) ojczyźnie wiele elementów kultury materialnej i duchowej (por. A. Kollautz, H. Miyakawa 1970; W. Pohl 1988), w tym i najpewniej T-i-Y-kształtnych pojemników, co potwierdza również i jedno z ostatnich syberyjskich odkryć w rejonie Ułan Ude, gdzie w kurhanie bogatego Huna natrafiono m. in. na Y-kształtny pojemnik ozdobiony wizerunkiem jeleniej głowy (S. Miniaev 2002, 67). Chociaż w świetle tych odkryć trudno ocenić nieobecność analizowanych pojemników na wczesnoawarskich cmentarzyskach późnego VI i wczesnego VII stulecia Kotliny Karpackiej, a na co zwróciła ostatnio uwagę M. Schulze-Dörrlamm (2001, 530), to uznać można, iż mamy tu do czynienia z jednym kierunkiem oddziaływań genetycznych związanych z problematyką pochodzenia analizowanych pojemników odnoszonych do Awarów. Odmienny nurt ich genetyki łączy się z etnikosem słowiańskim, gdzie już na bardzo wczesnych cmentarzyskach ciałopalnych występowały te pojemniki (grób 33 w Očna Sibiului). Założyć więc można, że praktykowana, przed przyjęciem chrześcijaństwa, przez Słowian kremacja wpływała na destrukcję grobowych darów, co łączyło się m.in. z brakiem jakichkolwiek pozostałości pośmiertnego wyposażenia pochówków.

Nakreślony powyżej dwuzdzielny nurt genetyki pojemników wydaje się być dobrze osadzony w archeologicznych realiach VII-wiecznego horyzontu czasowego (i starszych). Wprawdzie autorka ostatniej publikacji pojemników przytacza 2 ich osadnicze znaleziska (półfabrykat i gotowy wyrób), wyrażając przekonanie o znajomości tych form w okresie rzymskim, to trudno jednak, na podstawie tych pochodzących wyłącznie z pozakontynentalnej strefy rzymskiej Brytanii zabytków, zaakceptować pogląd o genezie pojemników związanej z czasami Imperium Romanum, bowiem nigdzie na rozległych terenach cesarstwa (poza wymienioną wyspą) zabytków takich nie odnaleziono (M. Schulze-Dörrlamm 2001, 530). Poparcie tezy o rzymskiej proveniencji pojemników upatruje niemiecka badaczka również w zdobnictwie pojemnika z Dunapentele (M. Schulze-Dörrlamm 2001, 530–531, ryc. 1/1), jednak incydentalna i odosobniona analiza tego pojedynczego znaleziska, łącząca się z kręgiem sztuki terenów dawnej sukcesji rzymskiej (Węgry, Egipt), nie może być prawomocna.

Nekropole starochorwackie stanowią interesujący przykład wskazujący na przejście przez Słowian pojemników z terenu kaganatu, jak można sądzić na podstawie charakterystycznego dla Awarów zdobnictwa tych okazów, z kolei awaro-słowiańska nekropola w Devińskiej Nowej Wsi (i odnaleziony tu kolejny pojemnik) ilustruje pokojową współegzystencję tych obydwu ludów. Społeczności egzystujące m.in. w Pitten, Sopronkohida oraz na Wielkiej Morawie wyznaczają pozakoczownicze centra produkcji rogowych pojemników, z kolei liczne znaleziska berlińskie, czy okazy z obszaru połabsko-przybałtyckiego potwierdzają funkcjonowanie rodzimych centrów produkcji tych wytworów nie tylko w strefie niżowej, a również i w pasie Niżu środkowoeuropejskiego. Z tymi dwoma strefami łączą się także znaleziska z Wielkopolski i Pomorza Zachodniego. Nie można wykluczyć, że najstarszy z polskich pojemników, okaz z Krzyżownik, łączyć się może z kręgiem wielkomorawskich oddziaływań na Wielkopolskę, w odróżnieniu od których pochodzenie znalezisk z Ostrowa Lednickiego jest już mniej czytelne (warsztat rodzimy lub czeski?).

Nakreślone obszary głównych centrów chorologii pojemników wraz z ich odosobnionymi znaleziskami (por. np. Saint Denis, Ilanz, Korynt, Pliska, Nowogród), czy zespołem okazów z terenu naddnieprzańskiego (8 pojemników) odniesione do omówionego wcześniej datowania tych form, wskazują na rozległy przestrzennie obszar od Moraw poprzez Kotlinę Karpacką, do rzeki Aluta (na południowym-wschodzie: cmentarzysko w Ocna), skąd pochodzą najstarsze ich egzemplarze. To z tego właśnie terytorium następowało rozprzestrzenienie się pojemników (por. ryc. 11) na zachód i północny-zachód. Z kolei na terytorium wołżańsko-dnieprzańskim oraz nad Donem znajomość pojemników należy łączyć z lokalnymi tradycjami związanymi bądź z ludami stepowymi (Protobułgarzy: Osinovka, Chazarowie: Biała Wieża) lub też słowiańskimi kulturami (np. sałtowo-majackim osadnictwem rejonu Kerczu, czy grodami Poljanivcina, Wołń, Żownin). Odnośnie wymienionego wyżej chazarskiego pojemnika z Białej Wieży należy dodać, że mimo, iż jest wytworem wydrążonym, reprezentuje on pewną odmienną jakość, co zresztą akcentowała już autorka jego publikacji (S.A. Pletnéva 1967, 154–156; por. ryc. 6/7).

Przechodząc do analizy zjawisk mieszczących się w kręgu „kultury artystycznej”, tj. zdobnictwa pojemników, dotykamy interesujących i złożonych zagadnień dawnej sztuki. Dla analizy, którą spróbujemy przeprowadzić w pełni zasadna wydaje się fundamentalna teza B. Crocego zaliczającego sztukę do zjawisk języka, inaczej formułującego tezę o lingwistycznej funkcji sztuki (1941).

Wiele z pojemników to formy zdobione, niekiedy ich ornamentyka ma znamiona bogatego stylu zdobniczego. Styl ten nie jest, co prawda tak artystycznie wysublimowany oraz tak wysokiego kunsztu jak w przypadku zdobnictwa awarskiej metalurgii, posiada jednak pewne interesujące cechy (na temat sztuki Awarów oraz jej rozległych nawiązań, wraz z krytyką koncepcji jej sasanidzko-scytyjsko-hellenistycznych korzeni, a przy akcentowaniu jej bizantyjsko-irańskiej spuścizny, wypowiedzieli się A. Kollautz, H. Miyakawa 1970, 2, 47–89; por. też W. Szymański 1979, 21 i przyp. 32, 110–117 oraz W. Pohl 1988) łączące się niekiedy z systemem wierzeń Awarów.

Systematyzacja ornamentyki pojemników pozwala na wydzielenie następujących typów zdobnictwa:

1. figuralnych scen zwierzęcych przy drzewie życia (Soprónkohida – 16), Ivoševci-Šupljaja (24.2), Ždrijac (25.2), Novgorod (65) lub też bez centralnego motywu tego drzewa – Tatabánya (17),
2. scen figuralnych łączonych z geometryzującą ornamentyką (Ždrijac – 25.1),
3. figuralnego (walka smoków), roślinnego (płynącej wici – bordiura) i geometrycznego (Erfurt – 41),
4. figuralnego motywu zwierzęcego, desenh kratkowy i wyobrażenie krzyża (Zalasabar – 20),
5. figuralnego (motyw ptaków i jeźdźca) i oczkowo-kreskowego (Kercz – 60),
6. stylizowanych wątków ptasich (Poljanivcina – 61),
7. figuralnego i wstęgowo-liniowo-oczkowego (Levý Hradec – 30),
8. znaku dynastycznego (Žownin – 63),
9. oczkowego (Alattján – 2, Budapeszt – Csepel – 4.1, Kajászó – 8, Pilismarót – Baharsaharc – 11.1, Pliska – 59, Ságújfalu – 13), Solymár – 15, Wolin – 53),

10. oczkowego ze strefowym zdobieniem krzyżykowym (Dunapentele – 5),
11. oczkowego z motywem tzw. *crux dissimulata* (Mikulčice – 32.13),
12. oczkowo-geometryzującego ze znakiem *crux dissimulata* (Mikulčice – 32.12),
13. oczkowo-stempelkowego (Břeclav–Pohansko – 29.2),
14. oczkowego z liniową („sieciovą”) wstęgą (Ivoševci–Šupljaja – 24.1, Berlin – 39.2, Dinogetia – 55, Wiedeń – 22),
15. oczkowo-plecionkowego (Mikulčice – 32.4 – 5),
16. oczkowo-plecionkowego (z dużymi oczkami i pętlicową wstęgą: Ostrów Lednicki – 51.1),
17. oczkowo-plecionkowo-liniowego (małe oczka, zgeometryzowana wstęga: Krzyżowniki – 49, Mikulčice – 32.3),
18. oczkowego z kwiatową „bordurą” (Ocna Sibiului – 57),
19. oczkowego z wizerunkiem swastyki (Staré Zamky – 34),
20. oczkowego z zygzakowatą taśmą i romboidalnymi motywami (Korynt – 58, Ravazd – 12),
21. oczkowo-liniowego z motywem krzyży i rybą w sieci (Sántos – 14),
22. oczkowego z zygzakowatymi liniami i wstęgami oraz wizerunkiem krzyża i palmy (Bočej–Borjaš – 26),
23. plecionki pętlicowej (Ilanz – 37),
24. plecionkowo-geometryzująco-roślinnego (Sławkowo – 33),
25. pierścieniowo-łańcuchowej plecionki w stylu Borre (Saint Denis – 38),
26. plecionkowego (Santok – 54, Vipperov – 46),
27. wstęgowo-liniowego (Pastin – 44),
28. geometryczno-liniowego (Břeclav–Pohansko – 29.1, Parchim–Loddigsee – 43),
29. geometryczno-liniowego z rozetą (Ivoševci–Šupljaja – 24.3),
30. geometryczno-liniowego ornamentu w strefowym układzie horyzontalnym (Mikulčice – 32.9),
31. geometrycznego o zakreskowanych powierzchniach (Libice – 31.1, Koršumlja – 27),
32. imitującego plecionkę liniowego ornamentu (Havelberg – 42, Berlin – 39.3, Kallisz – 48),
33. liniowego w odmianie prostych i krzyżujących się linii (Děvinská Nová Ves – 35),
34. liniowego ze stempelkowanymi nacięciami, motywem jodełki (Libice – 31. 2),
35. liniowego w technice punktowej (Woń – 62.4),
36. liniowego i punktowego (Budapeszt – 4),
37. nieregularnych linii i geometrycznych figur (Pilismarót–Basaharc – 11.2),
38. nieregularnych linii lub nacięć (Woń – 62.1–2),
39. jodełkowego (Pečs – 10),
40. jodełkowego z motywem zwielokrotnionych krzyży (Berlin – 39.1),
41. rozety (Plau–Quetzin – 45.2),
42. ściegu karbowanego oraz liniowych motywów (Pitten – 21).

Stylistyczna maniera, w kręgu której funkcjonowały najstarsze z pojemników, a więc okazy datowane na VII–VIII w., zdominowana była przez uniwersalną oczkową ornamentykę obecną w zdobnictwie pojemników z Alattyán, Kajászó–Ujmajor, Pilismarót–Basaharc i Ságújfalui oraz Solymár (por. nr katalogu: 2, 8, 11.2 15 i 13 – por. ryc. 2/2). Zdobienie to występowało wcześniej także w wyraźnym układzie rzędowym wraz

ze strefową ornamentyką krzyżową (Dunapentele: 5; por. ryc. 2/3). Na pojemniku z Ocna Sibului (57) wzbogacone zostało roślinną „bordiurą” przy krawędziach ramion pojemnika (ryc. 8/4). Motywy oczkowe należały zresztą do najbardziej popularnych wątków i później (por. np. okaz z Budapesztu: 4.1, czy Wolina: 53), tworząc niekiedy przepiękny wzór złożony z oczek połączonych „sieciovą” wstęgą, by przytoczyć ornamentykę pojemników z Wiednia (22; ryc. 8/1) Dinogetii (55, ryc. 8/2) czy Berlina (39.2 ryc. 7/2). „Sieciowo-oczkową” ornamentykę uznaje się za powszechnie obecną na awarskich kościanych wyrobach oraz metalowych okuciach pasa, zarówno na terytorium Łuku Karpackiego jak i poza tym obszarem – w cesarstwie bizantyjskim oraz jego granicznych prowincjach (południowa Hiszpania, Sycylia, Italia; por. ostatnio M. Schulze-Dörrlamm 2001, 533–534 i cyt. tam przypisy).

Różnorodność oczkowej ornamentyki znajduje odzwierciedlenie w zaprezentowanej wcześniej systematyce zdobnictwa (por. typy zdobnictwa nr: 7 oraz 9–17 i 19–22), gdzie dostrzegamy wszechobecną kontaminację wątków oczkowo-geometryzujących, oczkowo-pętlicowych, jak i wzbogacenia oczkowej ornamentyki niektórych pojemników wizerunkami krzyża (jawnego i ukrytego), czy palmy związanymi z rozprzestrzeniającą się na rozległych terenach Europy nową (chrześcijańską) religią.

Oczkowe zdobnictwo, które układa się w motyw krzyża ukrytego (*crux dissimulata*) dostrzec można na pojemnikach z Mikulčic (32: 12–13, ryc. 3/9–10). Sądzić można, że ten rodzaj zdobnictwa dotrzeć mógł na Morawy wraz z wpływami chrześcijaństwa. Trudno przesądzać, czy odzwierciedleniem takich wpływów jest „krzyżykowa” ornamentyka (oraz oczkowe motywy tworzące duży krzyż) na VII-wiecznym pojemniku z grobu jeźdźca z Dunapentele (por. ryc. 2/3), który uznano ostatnio za importowany wyrob, który trafił do pochówka tego awarskiego wojownika (M. Schulze-Dörrlamm 2001, 533). Z kolei właśnie z nurtem ekspandującego chrześcijaństwa wiązałbym, co prawda prymitywne, ale typowe dla repertuaru jego przedstawień sceny ryby w sieci, jodły – palmy oraz wizerunki krzyża, jakimi pokryto pojemniki pochodzące z Santos (14; por. ryc. 8/5), Bocej-Boraš (26) oraz z grodu Spandau na terenie Berlina (39.1; por. ryc. 7/1). Z kolei pentagram (pięcioramienna gwiazda), jaki obok oczkowej ornamentyki wyryto na pojemniku z jamy 119 z Pohanska (ryc. 3/1) może symbolizować wszechświat (i zdrowie). M. Schulze-Dörrlamm (2001, 544) dopuszczała w przypadku wątku zdobniczego tego zbiorniczka wpływ Bizancjum (gdzie motyw pentagramu jest popularny).

Obok tych powszechnych na kontynencie motywów, pojawiło się całkowicie odmienne zdobnictwo. Funkcjonując w kręgu ówczesnej sztuki, ornamentyka niektórych pojemników powiązana była, jak się przyjmuje, z symboliką oraz systemem wierzeń kręgu ich wytwórców bądź użytkowników – stanowiła więc formą rozbudowanego przekazu semantycznego łączącego się z wyznawaną przez awarskich koczowników religią.

W tym nurcie mieści się figuralna scena wyryta na pojemniku z Tatabánya (17 – ryc. 2/1), gdzie przedstawiono w układzie afrontalnym 2 konie z głowami przybranymi w ceremonialne maski. W kręgu tych samych wierzeń funkcjonowały z pewnością okazy odnalezione na cmentarzysku w Sopronkőhida (16), gdzie w grobie szamana złożono m.in. zwierzęcą czaszkę (ryc. 4/1, 10/4).

Cechą wspólną wymienionej grupy pojemników są sceny, których centralne miejsce zajmuje drzewo życia po którego obydwu stronach przedstawiono ustawione na przeciw siebie konie, których głowy przybrano w ceremonialne, najczęściej dwurogie, maski

(jedynie maski zwierzęce ze zbiorniczka z Tatabánya są maskami bezrogimi, tu brak też drzewa życia). Niekiedy artyści ukazali końskie grzbiety przykryte narzutami (Sopronkőhida, Nin-Ždrijać).

Nader interesujące są wizerunki drzewa życia, które wyrasta z dwurogiego pnia i zwieńczone jest totemiczną wstęgą (Sopronkőhida – ryc. 4/1) lub też wspiera się na krzyżu (Ždrijać – ryc. 4/2). Wierzchołek drzewa żywota pojemnika ze Ždrijać ma formę stożkowego totemu, ewentualnie zwieńczenie drzewa żywota przybiera formę równoramiennego krzyża, co obserwujemy na zbiorniczku z Ivoševci-Šupljaja (ryc. 4/4).

Pochodzące z Chorwacji pojemniki (nr katalogu: 24.2; 25.2; por. ryc. 4/2, 4) z przedstawieniem drzewa życia związane były, jak sądzi Janko Belošević, z bardzo silnymi wpływami awarskimi mającymi miejsce na tym terytorium. Ich sceniczne, religijne, przedstawienia badacz ten łączy z kultem zmarłych (J. Belošević 1980, 128). Treść tych pozostających bez wątplenia w kręgu szamańskich wierzeń scen (których wytwórca być może zetknął się z oddziaływaniami religii chrześcijańskiej – o czym mogą świadczyć wizerunki krzyża na pojemnikach) była według mnie obca ich starochorwackim właścicielom do których grobów one trafiły.

Wiarę w świat pozagrobowy oraz kult zmarłych przodków potwierdza również w odniesieniu do znaleziska z Sopronkőhida G. Török (1973). Według węgierskiego archeologa mamy tutaj do czynienia z tradycją szamańskiego kultu zmarłych, pierwotnie charakterystycznego dla narodów północnej Azji i Rusi. Przybrane w maski konie wiodły zmarłego w jego podróży do świata pozagrobowego – i taki jest właśnie semantyczny przekaz sceny przedstawionej na pojemniku z grobu 48 z Sopronkőhida (G. Török 1973, 47).

Szamanizm to charakterystyczny dla awarskich koczowników system wierzeń. Na ten temat wypowiedział się A. Kollautz (1955), a także szerzej nieco później – A. Kollautz, H. Miyakawa (1970, 1, 35). Cytowani autorzy poddali go dogłębnej analizie m. in. w oparciu o pisane źródła chińskie. Najbardziej, jak się przyjmuje, pogłębione ujęcie szamanizmu wyszło spod pióra rumuńskiego erudyty M. Eliade go (1952, 1977; por. też odnośnie jego koncepcji ciekawe uwagi, których autorem jest S. Tokarski 1984, 81–101). Ten dominujący na terytorium Chin, zwłaszcza na ich terytorium wyjściowym (północne Chiny lub Turkmenistan) wierzeniowy system, przejęty najpewniej został przez Awarów w wyniku ich kontaktów ze starożytnymi Chinami. Wraz z Awarami dotarł na Nizinę Węgierską, gdzie znajdował, ściślej pewne jego elementy, odzwierciedlenie w sztuce – w tym i we wspomnianych scenach pokrywających niektóre z kościanych pojemników. Zdobione religijnymi scenami, a odkryte na słowiańskich nekropolach zbiorniczki pozwalają na przypuszczenie, że mityczne treści ich figuralnych przedstawień pełniły w środowisku słowiańskim rolę wyłącznie estetyczną, zaś ich pierwotne ukryte semantyczne odniesienia już nie funkcjonowały, bądź też znaczeniowa interpretacja przedstawionych na nich scen mogła mieć całkiem inny wymiar. Jako dalekie echo tego typu zdobnictwa (oraz braku rozeznania pierwotnie głębszych semantycznych treści sceny pokrywającej pojemnik) przytoczyć można stylizowane przedstawienie okazu z Novgorodu (65; M. Schulze-Dörrlamm 2001, 556 – nr 69, ryc. 9/2; por. ryc. 8/6)

Odmienny sposób przedstawienia figuralnego, który nie wyszedł najpewniej spod ręki artysty, a był dziełem użytkownika zbiorniczka łączy się z ostatnim ze starochorwackich pojemników – okazem ze Ždrijać (25.1; ryc. 4/3), gdzie wyobrażono m. in. scenę polowania z włócznią, z kolei w kręgu najwyższego artystycznego kunsztu mieści się wyjątkowej klasy pojemnik pochodzący z Levego Hradca (30; ryc. 4/2). Wryty na nim,

umieszczony centralnie, wizerunek ptaka (orła – gryfa) wraz z dookólnym ornamentem liniowym i wstęgowo-oczkowym. Przedstawienie orła uznano za chrześcijański symbol Miłości Bożej (M. Schulze-Dörrlamm 2001, 548).

Dziełem najwyższej klasy warsztatowej jest przepięknie ornamentowany, w stylu pętlcowej plecionki, pojemnik z Ilanz (37 – ryc. 2/4), datowany po 916 r. Ta powszechna (w czasach, z którego pochodzi ów zbiorniczek, jak i znacznie wcześniej) w wyspowej i kontynentalnej Europie ornamentyka, w swojej złożonej genezie łączona była, w klasycznym dziele W. Holmqvista (1939) z Bliskim Wschodem (ściślej Egiptem), skąd *via* Marsylia (gdźyż najwcześniej występuje u Franków w IV w.) dostała się do pozostałych ludów germańskich oraz do Iroszkotów (W. Holmqvist 1939, 33 110–128, 268–272). Rzemieślnik – artysta spod którego ręki wyszedł ów wyrób, czerpał więc, jak sądzę, inspiację z najlepszych iryjsko-karolińskich wzorów. Za typowo karolińskie dzieło uznawa go M. Schulze-Dörrlamm (2001, 535).

Jak szeroko i w jak różnych odmianach rozpowszechniona była ornamentyka taśmowych splotów potwierdza przykład pojemnika z Saint Denis pokrytego charakterystyczną dla skandynawskiego stylu Borre (2 poł. IX – 1 poł. X w.) plecionką (M. Schulze-Dörrlamm 2001, 537–538, 552 (1); por. ryc. 8/3).

Młodszy przykład wysublimowanego stylu zdobniczego łączy się z pojemnikiem pochodzącym z rejonu kaplicy Św. Źródła z Erfurtu (ryc. 9). Ten odkryty w 1874 r. zabytek uznany został za dzieło typowe dla romańskich warsztatów pracujących w kości słoniowej na terenie Niemiec i pierwotnie pokryty mógł być częściowo nawet połączoną folią (A. Goldschmidt 1926, 18, nr 49, tab. 13, 49). Reliefowy ornament pojemnika przedstawia walkę skrzydlatych smoków (ukazanych w antyetycznym ujęciu). Smocze ogony trzymane są w ptasich (orlich lub łabędzich) dziobach. Szyjkę zdobią ryte i punktowane trójkąty, górną krawędź korpusu wątek geometryzującej taśmy, z kolei krawędzie ramion pokrywa „bordiuira” roślinnej (palmetowej) wici, w której wątek wpleciono wizerunek smoka. Analogiczne figuralne sceny walki dwóch orłów ze smokami, których symbolika łączyła się ze zwycięstwem dobra nad złem (Chrystusa nad Szatanem), Kościoła nad pogaństwem, znane są z wielu zabytków rzemiosła doby rozwiniętego romanizmu, by przytoczyć przykłady kościanych zabytków z terenu Anglii, obszaru alpejskiego (relikwiarz Św. Kandidusa z Saint Maurice), czy Bizancjum (jedwabna kapa z XI/XII w.) (A. Goldschmidt 1926, 11, nr 9, tab. II/9b) oraz Niemiec, gdzie występują m. in. na kapiтелях chrzcielnic, brązowych krzyżach, podstawach świeczników oraz na kadzielnicach (M. Schulze-Dörrlamm 2001, 540–542 i przyp. 61–67).

Taki rozbudowany i głęboki przekaz semantyczny, z jakim mamy do czynienia w przypadku pojemnika z Erfurtu wskazywać może na posiadacza pojemnika związanego z kregami kościelnymi. W posiadaniu duchownego funkcjonować mógł zresztą również i pojemnik z Levego Hradca.

Sposób opracowania ornamentyki analizowanych pojemników pozwala na wydzielenie ich dwóch podstawowych grup, mianowicie tej, która z pewnością jest dziełem profesjonalnych rogowników (tu mieszczą się wszystkie pojemniki, których ornamentyka jest artystycznie dopracowana), jak również i takiej, która nosi znamiona stylu nieprofesjonalnego („domowego”), a której twórcami najpewniej byli ich właściciele próbujący niekiedy imitować (niestety bez rezultatu) znane im oryginalne wzory zdobnicze, by wymienić wzornictwo okazów z okolic Kalisza (48; ryc. 1/4), Nina-Ždrijac (25.1; ryc. 4/3) Havelbergu (42; ryc.

5/2), Sántos (14; ryc. 8/5), czy też z Berlina (39.1, 4; por. ryc. 7/1, 4; por. poczynione ostatnio, na podstawie znalezisk berlińskich, ciekawe uwagi na temat wytwórczości profesjonalnej i domowej wyrobów kościanych i rogowych – C. Becker 2003).

W przedstawionej wyżej analizie pojemników nie poruszono dotąd zagadnień związanych z funkcją tych znalezisk. Próbę wyjaśnienia tej problematyki możemy oprzeć o kilka istotnych przesłanek takich jak np. położenie zbiorniczków w jamach grobowych, czy też sposób zamknięcia rogowych okazów. Zanim jednak omówię te dwie grupy przesłanek, nieco uwagi poświęcę, obecnym już w nauce, wcześniejszym dywagacjom dotyczącym przeznaczenia tych przedmiotów.

W literaturze rozpowszechniony jest pogląd, że były to pojemniki na sól, noszone przez wojowników (N. Fettich 1936, 13–14; I. Kovrig 1963, 160; E. Garam 1979, 78; V.I. Dovženok 1966, 80–81). Z wyposażeniem jeźdźców, a nieco później także i szlachetnie urodzonych łączyły pojemniki P. Grimm (1957, 247, 249). Jako solniczki określał je chorwacki archeolog Janko Belosević (1980, 128, 128), jak i czeszy badacze B. Dostál (1981, 53–57) i N. Profantová (1992). Obok takiej interpretacji wyrażano również przekonanie o przechowywaniu w nich innych drobnych użytkowych przedmiotów (V. Hrubý 1957, 160), np. ziół leczniczych lub innych używek (M. Piaszykówna 1950–53, 118; B. Kávanová 1995, 191), zaś B. Nerman, publikując wypełniony monetami pojemnik z Ilanz, zwerbalizował pogląd o używaniu ich w charakterze schowków na pieniądze (1954, 54–56). W innych koncepcjach interpretacyjnych przydawano im funkcję nawijaczy nici, rzudek lasek, czy też takich narzędzi jak młoty (dla ich półfabrykatów), przy czym odnotowano je często do okazów pozornie morfologicznie do nich zbliżonych, faktycznie zaś zdecydowanie różnych od wczesnosredniowiecznych drażonych pojemników i chronologicznie znacznie od nich starszych (por. M. Piaszykówna 1950, 118, przyp. 1, 2; B. Dostál 1981, 53).

Interesujące, aczkolwiek kontrowersyjne dane dla zagadnienia funkcji tych znalezisk, wnosi praca opublikowana ostatnio w Moguncji przez M. Schulze-Dörrlamm (2001), której autorka rozwijając i wzbogacając poczynione wcześniej ustalenia werbalizuje pogląd o związku trójdzielnych zbiorniczków ze środkami leczniczymi (maści, zioła). Wiąże pojemniki ze średnią i wyższą warstwą społeczną, a część z nich z akcją misyjną (Kościół rzymskiego), jaka miała miejsce wśród Awarów i Słowian.

Jakkolwiek niemal wszyscy badacze wypowiadający się o tych znaleziskach w finalnych konkluzjach stwierdzali, że najpewniej były to solniczki, to, jak podkreśla to ostatnio Cornelia Becker (2003, 210), kilkadziesiąt europejskich znalezisk nie dostarcza przekonujących dowodów uprawomocniających do końca ten pogląd.

W dyskusji nad funkcją pojemników, warto odnotować również poglądy wypowiedziane przez S.A. Pletnewą (1967, 154–156, ryc. 42/11–12), która w Y-kształtnych znaleziskach (oraz czwórdzielnych drażonych pojemnikach) widziała części skórzanych miechów (burdjuków), uznając je za przedmioty typowe dla koczowniców ze stepów, wskazując na ich rozszerzenie na strefę lasostepu, gdzie spotykane są w grobach. Pogląd Pletnevej podziela B. Dostál (1981, 57). W relacji do Y-kształtnych pojemników wydaje się on bezzasadny, ze względu na odmienną morfologię kościanych ustników burdjuków, występujących w materialnych inwentarzach kultur stepów euroazjatyckich. Odnosić jedynie go można do czwórdzielnych drażonych wyrobów (por. S. A. Pletnéva 1967, ryc. 42/12 oraz S.A. Pletnéva (red.) 1981).

Podając próbę określenia użytkowego przeznaczenia rogowych zbiorniczków należy odnieść się do niewielkiej grupy drobnych znalezisk stanowiących ich integralne części. Są to znane w kilku egzemplarzach, odnalezionych wraz z pojemnikami, korki, zatyczki i łańcuszki do ich zawieszania. Pomocnych danych dostarcza również planigrafia niektórych znalezisk grobowych.

Grupę rogowych lub drewnianych korków (z płaskimi główkami oraz z lekko zwięzającym się korpusem) zamykających szyjkę lub ramiona korpusu pojemników znamy z Gars-Thunau, Ilanz, Parching, Pitten, Ostrowa Lednickiego (ryc. 1/2) oraz Krzyżownik (ryc. 1/1). Przy okazji z Ilanz zachowały się 2 całe obite srebrną blachą korki, z których jeden zamykał szyjkę, kolejny jedno z ramion karpusu (por. ryc. 2/4). Blachą brązową (repusowaną) okuto z kolei drewniany korek pojemnika z Pitten; korek zaopatrzone nado w żelazny uchwyt oraz wykonany z żelaznych ogniwek łańcuszek służący najpewniej do zawieszania pojemnika (ryc. 5/1). Pozostałości kilku ogniwek łańcuszka odkryto również przy pojemniku z Pilismarót-Basaharc. Zdobione korki jednego z pojemników wyciągniętych z Jeziora Lednica (ryc. 1/2) oraz okazu z Krzyżownik posiadały z kolei otwór, przez który pierwotnie przetykano zapewne odpowiednio długi rzemień przechodzący przez otwórki w szyjce pojemników, a pozwalające na swobodne otwarcie korka i wysypanie jego zawartości.

Osadzone w otworkach ramion korpusów niektórych pojemników (np. z Ostrowa Lednickiego, czy Pitten; ryc. 1/3; 5/1) nity wskazują, że zamykające je korki – zatyczki zespolone były z nimi na stałe, trudno bowiem wyobrazić sobie sytuację, w której każdej próbie otwarcia korka ramienia korpusu towarzyszy wyjmowanie kilku drobnych nitów.

Z kolei dla Y-kształtnych form, nitami łączono na stałe korki z dwoma rozchylonymi szyjkami pojemników, co poświadczają nity osadzone w dwudzielnej szyjce okazu z Ivo-sevci-Šupljaja (nr 24.3; por. ryc. 4/6). Ramię z kolei zamykano ruchomym korkiem.

Uzyskane dane wskazują, że otwieranie pojemników i korzystanie z ich zawartości następowało poprzez zdjęcie korka osadzonego w szyjce (form T-kształtnych) oraz w ramieniu (okazów Y-kształtnych). Korek przed zagubieniem zabezpieczano najpewniej, łącząc go z pojemnikiem, rzemieniem (por. ryc. 5/4).

Zamknięte w opisany sposób zbiorniczki, do zawieszania których służyły łańcuszki lub rzemień, noszono najpewniej przy pasie (jak przypuszczała N. Profantová 1992, 640), a co potwierdzają ich grobowe okazy znajdujące przy miednicach pochówków, zarówno przy lewej ręce zmarłego (por. np. pojemniki z cmentarzysk w Gátér, Pohanska, Pécs, Kisköre, Nin-Ždrijac: grób 161, czy Pilismarót-Basaharc, Űllő II i Zalaszabar; por. ryc. 10/2, 3, 7), jak i przy prawej (np. grób 65 w Jánoshida). Przykład wiedeńskiego pochówku awarskiego wojownika złożonego do grobu wraz z koniem, wskazuje również, iż pojemniki przytroczone były do siodła wierzchowca (ryc. 10/1). Dla części znalezisk odnotowano również umieszczenie na wysokości kolan (Pitten), stóp zmarłych (Sopronkőhida), a nawet przy głowie (Nin-Ždrijac: grób 180) – dla naszych rozważań takie położenie pojemników nie jest niestety pomocne (por. ryc. 5/1; 4/2 oraz 10/4–6).

Znane nam przykłady grobowych znalezisk pojemników zdają się wskazywać na związek okazów T-kształtnych z pochówkami męskimi, jedynie odnotowane w dwóch przypadkach Y-kształtne egzemplarze pochodziły z grobów kobiecych (por. znaleziska z Jánoshida oraz Vrbas). Chociaż na podstawie dwóch znalezisk trudno przesądzać

o związku tego ostatniego typu pojemnika z pochówkami kobiecymi, to jednak zastanawiający jest fakt, iż na koczowniczych cmentarzyskach brak T-kształtnych pojemników w grobach kobiecych.

Mimo, że w żadnym z analizowanych egzemplarzy nie zachowały się pozostałości wypełniających je substancji lub przedmiotów (z wyjątkiem monet w okazie z Ilanz), zaś o ewentualnych analizach związanych z próbami odkrycia ich mikrośladów literatura nie wspomina, to jak nadmieniono wcześniej, panował ogólnie przyjęty pogląd o ich funkcji jako solniczek. Jakkolwiek można się spierać, czy pojemniki te służyły do przechowywania materiałów sypkich typu sól, sproszkowane zioła, bliżej nieznanie nam używki (np. spożywane przez awarskich wojowników przed walką, czy też używane podczas ich ceremonii), to z pewnością już sam charakter tych wyrobów, którego istotą jest wydrążenie wnętrza rogu, z którego były one wykonane wskazuje pośrednio na ich funkcję związaną z gromadzeniem – przechowywaniem jakichś substancji. Czy były to, jak chce M. Schulze-Dörrlamm (2001, 544), maści lecznicze lub używki przeznaczone dla mężczyzn używających okazów T-kształtnych lub też środki drogeryjne, ewentualnie zioła użytkowywane przez kobiety z ich Y-kształtnych pojemników, można się spierać. Równie zresztą kontrowersyjna jest teza tej badaczki o fallicznej symbolice męskich pojemników oraz o okazach Y-kształtnych jako o symbolach ciała kobiecego.

Niezależnie od typowo użytkowego przeznaczenia niektóre okazy związane ze środowiskiem awarskim spełniały również ważne pozautilitarne funkcje. Wiązały się z kręgiem szamańskich wierzeń tych koczowniczych plemion. Dopuszczyć można również hipotezę, że wizerunki krzyży, gwiazd, czy palmowych gałązek, jakimi ozdobiono pojemniki w środkowisku słowiańskim, poświadczają, że ich wytwórcy (a być może i właściciele) znali chrześcijańską symbolikę tych wyobrażeń i zetknęli się już najpewniej z oddziaływaniem kościoła. M. Schulze-Dörrlamm (2001, 545) przyjął, że ich właściciele byli nie tylko chrześcijaninami, a mogli wręcz być duchownymi.

Powyższe rozważania o T-kształtnych pojemnikach z Ostrowa Lednickiego, których analizę przedstawiłem na tle znalezisk z obszaru etnikosu głównie awarskiego i słowiańskiego, pozwoliły na weryfikację dotychczasowych danych dotyczących tych znalezisk.

Ważnym wynikiem jest, jak się wydaje, zwrócenie uwagi na funkcjonowanie w wyodrębnionym pierwotnym centrum lokalizacji pojemników nie tylko VII-wiecznych znalezisk awarskich, a również i słowiańskich. W konsekwencji pozwala to na postawienie hipotezy o możliwościach niemal jednoczesnego (równoległego) rozwoju tych form w wymienionych środowiskach kulturowych. Wyraźnie widać również, że w rejonie dominacji najstarszej grupy znalezisk następuje wkrótce (w okresie od poł. X do XII w.) dynamiczny wzrost ilości pojemników, występujących również i na terytorium nadadriatyckim, zaś w pojedynczych egzemplarzach na obszarze późniejszej Francji, Polski i Rosji, by w ostatniej fazie rozwoju tych form objąć m.in. terytorium Meklemburgii i Połabia oraz Pomorza Zachodniego i Wielkopolski.

Akcentowany ostatnio na gruncie archeologii niemieckiej pogląd o rzymskiej genezie tych form nie jest przekonujący, bowiem sformułowano go w oparciu o 2 odosobnione i pochodzące z wyspowej strefy Imperium Romanum znaleziska (Brytania). Falsyfikują go ostatnie odkrycia w Ułan-Ude wyraźnie wskazujące na odległą chronologicznie znajomość trzyczęściowych drażonych pojemników wśród koczowniczych ludów Azji, od

których przejęli je Awarowie. Z momentem dotarcia tego ludu do Kotliny Karpackiej znajomość pojemników dociera do Słowian i na tym terytorium niemal równolegle zbiorniczki te używane są przez przedstawicieli wymienionych etnikosów.

Interesujących wyników dostarczyła analiza ornamentyki pojemników, która wskazuje na związek niektórych z ich zdobniczych wątków z praktykowanym przez Awarów szamanizmem. Dekoracja innych pojemników może potwierdzać znajomość religii chrześcijańskiej (i jej symboli) wśród ich wytwórców lub właścicieli, by wspomnieć np. o okazach z Sántos, Berlina, czy Mikulčic (ryc. 8/5, 7/1, 3/9–10). Nawiązujące do chrześcijaństwa wątki i znaki nie mogą stanowić (jak to przyjęła M. Schulze-Dörrlamm) dowodu prowadzonej wśród Awarów i Słowian akcji misyjnej, jednak z pewnością rozbudowany przekaz semantyczny pojemników z Levego Hradca i Erfurtu (ryc. 2/4; 9) poświadczać może funkcjonowanie tych znalezisk w środowisku, w którym miała miejsce znajomość ikonograficznego przekazu chrześcijańskiego – a więc wśród duchownych.

Obecny w nauce pogląd o funkcji tych wyrobów z jako pojemników jest niewątpliwie słuszny. Sądzić można, że przechowywano w nich jakieś cenne używki, zioła, czy lecznicze środki; niektóre z nich służyły zaś jako zasobniki na monety.

Spśród występujących między Odrą i Wisłą pojemników, najstarsze egzemplarze stwierdzono w Wielkopolsce (Krzyżowniki, Ostrów Lednicki) – pochodziły one z okresu przed – i – wczesnopafiństwowego. Potwierdzać one mogą (w przypadku okazu z Krzyżownik) wczesne kontakty ziem Polan z wielkomorawskim kręgiem kulturowym skąd, jak przypuszczam, przenikały te pojemniki na terytorium ziem wielkopolskiego nizu. Pozostałe z analizowanych okazów znane z obszaru między tymi rzekami składają do przyjęcia poglądu o funkcjonującym tutaj jednym z wielu kontynentalnych ośrodków ich produkcji.

BIBLIOGRAFIA

- Barna I.
1955 Mestesuguvile in așezarea feudală de la Garván (sec. X–XII), SCIV 6: 99–121.
- Bartelt W., Waase K.
1910 Die Burgwalle des Ruppiner Kreises, Würzburg, 10–16.
- Becker C.
1989 Die Geweihfunde vom Spandauer Burgwall, Berliner Beiträge für Vor- und Frühgeschichte, 6, 101–142.
2003 Zwischen Leienarbeit und Professionalität: Die Knochen- und Geweihartefakte aus dem slawischen Burgwall von Berlin-Spandau, Praehistorische Zeitschrift, 78/2, 202–217.
- Belošević J.
1980 Materialna kultura Hrvata od VII do IX stoljeća, Zagreb.
- Beltz R.
1928 hasło „Slaven” [w:] Reallexikon der Vorgeschichte 12: 257, Berlin.
- Bukowska-Gedigowa J., Gedigowa B.
1986 Wczesnośredniowieczny gród na Ostrówku w Opolu, Warszawa.
- Cnotliwy E.
1970 Pracownie grzebiennicze na Srebrnym Wzgórzu na Wolinie, MZP 16: 209–287.
- Cnotliwy E., Rogosz R.
1983 Źródła archeologiczne oraz ich wstępna analiza funkcjonalna. Wykop VI. [w:] Cnotliwy E., L. Leciejewicz, W. Łosiński (red.), Szczecin we wczesnym średniowieczu, 168–192, Warszawa.

Croce B.

1941 *Estetica come scienza dell'espressione e linguistica generale*, Bari (wyd. 1: 1901).

Dostál B.

1981 *Dute trojčipé parohové předměty v raném stredověku*, Sbornik praci Filozofické fakulty brněnské university 26: 43–58.

Dovženok V. I., Gončarov V. I., Jura R.

1966 *Drevnjouruske miasto Volň, Kijev*.

Eisner J.

1952 *Děvinská Nová Ves. Slovanské pohřebišťe*, Bratislava.

Eliade M.

1952 *Le chamanisme et les techniques archaïques de l'extase*, Paris.

1977 *Le chamanisme. Expériences mystiques ches les primitifs*, [w:] *Encyclopédie des Mystiques* (red.) M..M. Davy, Paris, 1–99

Erdélyi I.

1958 *A jánoshidai avarkori temető, Régéseti füzetek 2*.

Fettich N.

1965 *Das awarenzeitliche Gräberfeld von Pilismarót-Basaharc*, Budapest.

Friesinger H.

1975–77 *Studien zur Archäologie der Slaven in Niederösterreich: 2*.

Gadlo O. V.

1968 *Grafični sobražennja na kristianomu virovij saltovo-majackoj kulturi*, *Archeologija* (Kijev) 21: 222–226.

Garam É.

1979 *Das awarenzeitliche Gräberfeld von Kiskőrös*, Budapest.

Goldschmidt A.

1926 *Die Elfenbeinskulpturen aus der romanischen Zeit XI.–XIII. Jahrhunderts*, 3, Berlin.

Grimm P.

1957 *Ein frühgeschichtliches Geweihgerät von Havelberg*, *AuF* 2: 246–249.

Hagen O. v. d.

1911 *Der Fergitzer Burgwall*, *Mannus* 3: 75–78, tab. 18/14;

Hollmann B.

1939 *Zwei Wikingerfunde aus Mecklemburg*, *Mecklemburg* 34: 158–159

Holmqvist W.

1939 *Kunstprobleme der Merowingerzeit*, Stockholm.

Hrubý V.

1957 *Slovanské kostěné předměty, a jejich výroba na Moravě*, *PA* 48: 120–217.

Justová J.

1990 *Archeologický výzkum na předhradí slovenského hradiště v Libici nad Cidlinou a jeho zázemí v letech 1985–1989*, *AR* 42: 661–673.

Kavánová B.

1995 *Knochen- und Geweihindustrie in Mikulčice*, [w:] *Studien zum Burgwall von Mikulčice* 1: 113–378, Brno.

Kola A., Wilke G.

2000 *Mosty sprzed tysiąca lat. Archeologiczne badania podwodne przy rezydencji pierwszych Piastów na Ostrowie Lednickim, Toruń*.

Kollautz A.

1955 *Der Schamanismus der Awaren. Beiträge zur Religion der Awaren*, *Paleologia* 4/ 3–4: 285–295.

- Kollautz A., Miyakawa H.
 1970 Geschichte und Kultur eines völkerwanderungszeitlichen Nomadenvolkes. Jou-Jan der Mongolei und die Awaren in Mitteleuropa 1–2, Klagenfurt.
- Kovrig I.
 1963 Das awarenzeitliche Gräberfeld von Alattayán, Budapest.
- Marosi A. – Fettich N.
 1936 Dunapentele avarsirleletek, Archaeologia Hungarica 18.
- Mitscha-Märheim H.
 1941 Die frühmittelalterlichen Gräbfunde von Mistelbach, Katzelsdorf, Münchendorf und Schwechat, Leipzig-Wien.
- Montelius O.
 1884 Den förhistoriska fornforskningens metod och material, Antiquarisk tidskrift för Sverige 8, Stockholm.
 1889 Typologien eller utvecklingsläran tillämpad på det menskliga arbetet, Svenska Fornminnesföreningens tidskrift 10, Stockholm.
 1903 Die älteren Kulturperioden im Orient und in Europa. I. Methode, Stockholm.
- Nagy M.
 1998 Awarenzeitliche Gräberfelder im Stadtgebiet Budapest, Budapest.
- Nerman B.
 1954 Penningväska från yngre järnåldern?, Fornvännen 49: 54–56.
- Piaszykówna M.
 1950 Zagadkowy przedmiot rogowy ze zbiorów Muzeum Miejskiego w Kaliszu, PA, 9/1: 116–123.
- Piž J. L.
 1909 Starožitnosti země české. Čechy za doby knížecí, Praha.
- Pletnéva S. A.
 1967 Ot kočevij k gorodam, Moskva.
- Pletnéva S. A. (red.)
 1981 Stepi Evrazji v epochu srednevekovija, Moskva.
- Pohl W.
 1988 Die Awaren. Ein Steppenvölk in Mitteleuropa (657 – 822 n.Ch.), München.
- Prodon D.
 1954 Şantierul arheologic Moreşti, SCIV 4: 208.
- Profantová N.
 1992 Awarische Funde aus den Gebieten nördlich der awarischen Siedlungsgrenzen, Awarenforschungen 2, Wien.
- Tokarski S.
 1984 Eliade i Orient, Wrocław.
- Török G.
 1962 Pogány kultusz emléke a sopronkőhidai temetőben, Folia Archaeologica 14: 83–94.
 1973 Sopronkőhida IX. századai temetője, Budapest.
- Schuldt E.
 1980 Handwerk und Gewerbe des 8. bis 12. Jahrhunderts in Mecklenburg, Schwerin.
- Schulze-Dörlamm M.
 2001 Herkunft und Funktion der dreizipfligen Geweihbehälter des frühen Mittelalters, Jahrbuch des Römisch-Germanischen Zentralmuseums Mainz, 48: 2, 529–557.

- Sklenář K.
2000 *Archeologie a pohanský věk*, Praha.
- Sós A. Cs.
1955 *Le deuxième cimetière avaré d'Üllő*, *Acta Archaeologica Academiae Scientiarum Hungariae* 6.
- Szymański W.
1979 *Awarzy*, [w:] W. Szymański, E. Dąbrowska, *Awarzy. Węgrzy*, Wrocław, 7–130.
- Vendtová V.
1967 *Slovenské osídlenie Pobedima a okolia*, *Slovenská Archeológia* 17/1: 119–232.

BEITRAG ZU DEN STUDIEN ÜBER DIE ABSTAMMUNG, ENTWICKLUNG UND FUNKTION VON
DREITEILIGEN GEWEIHBEHÄLTERN AUS DEM FRÜHMITTELALTER

Z u s a m m e n f a s s u n g

Eine der interessanten und ziemlich seltenen Kategorien der Geweihfunde, die aus dem Gebiet Polens bekannt sind, sind dreiteilige, T-förmige Behälter, die neulich aus dem Gewässer des Lednica Sees (unweit von der westlichen Brücke) in Westpolen herausgezogen wurden. Beide Gegenstände sind analogisch wie die erwähnte Brücke (2. Hälfte des 10. – 1. Hälfte des 11. Jh.) datiert. Mit anderen Exemplaren, die aus Siedlungsgruppierungen östlich von Poznań (Krzyzowniki) und aus dem Gebiet von Kalisz stammen, bilden sie die großpolnische Ansammlung dieser Formen und gehören zur Gruppe, die aus 110 Behältern besteht, die auf dem Gebiet des frühmittelalterlichen Europas freigelegt wurden. Diese bisher mit den nomadischen Awaren verbundenen Funde waren im Hirschgeweih ausgehöhlt, dessen Form auf die Grundformen der Funde Einfluss hatte, nämlich Typ: 1. T-förmige Behälter und 2. Y-förmige Gegenstände. T-förmige Exemplare (97 Stück) waren mehr populär als die Y-förmigen Gegenstände – nur 12 Stück und der letzte Behälter ein vierteiliges Exemplar ist. Die Chronologie beider Typen ist mit dem Zeitraum vom 7. – 13. Jh. verbunden, T-förmige Formen treten als Ausstattung der nomadischen Männergräber auf – oft sind es Gräber der berittenen Krieger; Y-förmige Gegenstände wurden in die Frauengräber eingelegt. Die frühesten Behälter treten im Gebiet des karpatischen Kaganats von Awaren, genauer gesagt in der Gabelung der Flüsse Theiss und Donau (vgl. Abb. 11) auf. Die Ergebnisse der letzten Untersuchungen weisen darauf hin, dass sie genau so früh auch unter den Slawen – am Fluss Olt (Brandgräber in Ocna Sibiului - Rumänien), in Großmähren und etwas später auf dem Adriagebiet, neben den die polnischen Zentren, Gruppierungen an der Havel (z.B. Berlin-Spandau; vgl. Abb. 7) funktionieren oder im Mecklenburg (Abb. 5/2, 3), in Polabien und Kiever Rus' (Abb. 6), bekannt waren. Außerhalb dieser Gebiete finden wir nur Einzelexemplare, sowohl im Osten als auch im Westen Europas (vgl. Abb. 11 und Katalog).

Die Chronologie und Lage der Behälter weisen also deutlich darauf hin, dass deren ältesten Formen, die in Europa freigelegt werden, sowohl mit den Awaren als auch mit den Slawen verbunden sind. Es wurde festgelegt, dass die Awaren diese Gegenstände dank den Hunnen kannten, was unter anderen die letzten Funde bestätigen.

Interessante Daten zum Problem der Genese von diesen kleinen Behältern gibt deren Verzierung und genauer gesagt die auf den ältesten Behältern dargestellten Szenen – der Lebensbaum und seine Verehrung (2 Motivtypen). Sie sind eine Transposition der Glauben awarischer Stämme – des Schamanismus, dessen Elemente auch in der Kunst dieser Nomaden funktionierten (vgl. z.B. Abb. 2/1). Die Fülle von anderen Ornamentmotiven der Behälter können wir durch Analyse ihrer Verschiedenheit beobachten, die z.B. aus Elementen der Augen-, Flecht- oder Bandverzierung bestehen, welche meistens in verschiedenen Kombinationen auftreten und insgesamt 42 Verzierungstypen bilden. In dieser Verzierungsströmung befinden sich auch polnische Exemplare (Abb. 1/1, 2, 4). Mit dem Einfluss des Christentums können wir die Kreuzzeichen (sichtbare und versteckte – z.B. in der Augenornamentik – Kreuze), Fische im Netz, Sterne, Drachenkämpfe oder Pflanzenfriese usw. verbinden, die die Behälter verzieren und auf die Möglichkeit weisen, dass manche von ihnen (Exemplare aus Levý Hradec, Erfurt) in der Kirche gebraucht waren.

In den bisherigen Studien über diese kleinen Formen zog auch eine Diskussion über deren Funktion hindurch. Unter den Forschern dominierte die Meinung über ihre Nützlichkeitsbestimmung, die allgemein mit der Aufbewahrung der Schüttgüter – der damaligen Genussmittel, also des Salzes oder der Kräuter – verbunden

wird. Manche von ihnen sahen in ihnen Futterale oder Behälter für die Heilmittel, Drogenartikel oder Salben. Vielleicht haben die awarischen Krieger in diesen Behältern die damaligen psychotropen Mittel aufbewahrt, die vor dem Kampf oder während der religiösen Feier eingenommen wurden. Es herrscht die Überzeugung, dass sie in der Hüftenhöhe getragen waren. Es bestätigt ihre Lage in den Gräbern und die Überreste von kleinen Ketten, die zu ihrer Befestigung dienten. Wie es der Behälter aus dem Gräberfeld in Wien beweist, waren manche Behälter an die Sattel festgeschnallt. Die Behälter waren mit Stopfen geschlossen. Ein von diesen Stopfen war beweglich (durch die Löcher im Stopfen und im Halskörper ging ein Riemen durch – vgl. Abb. 5/4), die übrigen 2 waren mittels Nieten mit den Behälterarmen fest verbunden Abb. 1/3).

Polnische Exemplare der analysierten Funde sind ein interessanter Beitrag zum Problem der Kontakte Großpolens mit dem großmährischen Kreis (Exemplar aus Krzyżowniki) und vielleicht auch sogar zu den potentiellen (etwas späteren) mährischen Inspirationen, bei deren Beteiligung die Funde aus Ostrów Lednicki entstehen konnten. Der Behälter aus Kalisz oder die Funde aus Santok, Opole, Szczecin und Wolin sind eine gute Veranschaulichung, die auf völlig heimliche Abstammung der Behälter hinweist und deren Herstellung höchstwahrscheinlich mit der Hausproduktion verbunden war.

ABBILDUNGEN

Abb. 1. Großpolnische Behälter. 1. Krzyżowniki, 2–3. Ostrów Lednicki, 4. Umgebung von Kalisz (nach Sezon Archeologiczny na Nizinie Wielkopolsko-Kujawskiej 2001; A. Kola, G. Wilke; M. Piaszykówna)

Abb. 2. Ausgewählte Formen der frühen awarischen Behälter und postkarolingischen Luxusexemplare. 1. Tatabánya, 2. Ságújfalu, 3. Dunapentele, 4. Ilanz, 5. Levý Hradec (nach E. Garam; G. Török; A. Marosi-Fettich; B. Nerman; K. Sklenář)

Abb. 3. Großmährische Behälter. 1–2: Břeclav-Pohansko. 1 – Objekt 118, 2 – Grab 25; 3–14: Mikulčice. 3 (32.6: in Klammern wurde die Katalognummer angegeben), 4 (32.11), 5 (32.10), 6 (32.7), 7 (32.8), 8 (32.9), 9 (32.12), 10 (32.13), 11 (32.4), 12 (32.5), 13 (32.17), 14 (32.14); (nach J. Justová; B. Kavanová)

Abb. 4. Behälter aus den slawischen Fundstellen auf dem Gebiet Ungarns und Kroatiens. 1. Sopronkőhida (Grab 48), 2. Nin-Ždrijač (Grab 161), 3. Nin-Ždrijač (Grab 180), 4–6: Ivoševci-Šupljaja (nach G. Török; J. Belošević)

Abb. 5. Aus dem slawischen Gräberfeld in Pitten (Österreich) stammt der Behälter mit einem Holzstopfen mit Belag aus Bronzeblech und Nieten (1); auf dem Gebiet Mecklenburgs wurden sie auch auf den slawischen Fundstellen freigelegt, u.a. in: Havelberg (2) oder Pastin (3) (nach H. Friesinger; P. Grimm; E. Schuldt); die Art der Stopfenaufsetzung mittels Lederriemen stellt eine Rekonstruktion nach Ch. Sebestyén dar

Abb. 6. Die Behälter aus Kiever Rus' (1–6) und aus dem chazarischen Kaganat (7). 1–2, 4–6: Volh, 3: Żownin, 7: Sarkiel-Biela Veža (nach V.I. Dovženok u a.; S.A. Pletněva)

Abb. 7. Die Behälter aus der Burg Berlin-Spandau (nach C. Becker)

Abb. 8. Verschiedenheit der Ornamentmotive, der früh datierten und chronologisch späteren Behälter sehen wir auf den Exemplaren aus: 1. Wien (2. Hälfte des 7. Jh.), 2. Dinogetia – byzantinische Festung an der Niederdonau (11. Jh.), 3. Saint Denis (2. Hälfte des 9. – 1. Hälfte des 10. Jh.), 4. Ocna Sibiului (slawisches Brandgrab), 5. Sántos (8. – Mitte des 10. Jh.), 6. Novgorod (10. – 12. Jh.); 4: ohne Maßstab

Abb. 9. Behälter mit Reliefverzierung – Drachenkampf. Erfurt. 12 Jh. (nach M. Schulze-Dörrlamm)

Abb. 10. Beispiele der Behälterlage in den Gräbern. 1. Wien (Grab 21), 2. Pécs (Grab 49), 3. Nin-Ždrijač (Grab 161), 4. Sopronkőhida (Grab 48), 5. Pitten (Grab 18), 6. Nin-Ždrijač (Grab 180), 7. Zalaszabar (Grab 68; nach G. Török; J. Belošević; H. Friesinger M. Schulze-Dörrlamm). 1–4: Männergräber, 5, 7: Kindergräber, 6: Frauengrab und Männergrab

Abb. 11. Chorologie der Behälter (gez. W. Kujawa)