

Józef Górecki

U stóp Wawelu : wystawa "Wyspa władców. Ostrów Lednicki w państwie pierwszych Piastów" w Krakowie

Studia Lednickie 10, 291-293

2010

Artykuł został zdigitalizowany i opracowany do udostępnienia w internecie przez Muzeum Historii Polski w ramach prac podejmowanych na rzecz zapewnienia otwartego, powszechnego i trwałego dostępu do polskiego dorobku naukowego i kulturalnego. Artykuł jest umieszczony w kolekcji cyfrowej bazhum.muzhp.pl, gromadzącej zawartość polskich czasopism humanistycznych i społecznych.

Tekst jest udostępniony do wykorzystania w ramach dozwolonego użytku.

Janusz Górecki

U stóp Wawelu. Wystawa „Wyspa władców. Ostrów Lednicki w państwie pierwszych Piastów” w Krakowie

W dniu 13 listopada 2009 r. w Muzeum Archeologicznym w Krakowie miało miejsce uroczyste otwarcie wystawy czasowej „Wyspa władców. Ostrów Lednicki w państwie pierwszych Piastów”. Uczestniczyli w nim licznie przybyli goście - archeolodzy, historycy, historycy sztuki oraz etnografowie z kręgu krakowskich uczelni oraz muzeów, a także pracownicy Muzeum Pierwszych Piastów na Lednicy z dyrektorem tej placówki prof. Andrzejem Markiem Wyrwą. Rangę zbiorów pochodzących z tytułowej wyspy oraz szczególny charakter tego miejsca w pełni docenił dyrektor krakowskiego Muzeum Pan dr Jacek Rydzewski, który udostępnił dla tej czasowej ekspozycji wnętrza kierowanej przez Niego instytucji.

Ekspozycja przygotowana została przez Muzeum Pierwszych Piastów na Lednicy (scenariusz merytoryczny – Janusz Górecki, opracowanie komputerowe – Wojciech Kujawa), zaś jej oprawę plastyczną zrealizował Marek Grosse z Muzeum Archeologicznego w Krakowie. Muzeum krakowskie to już ósme w kolejności miejsce goszczące tytułową wystawę, którą wcześniej poznać mogli mieszkańcy m.in. Warszawy, Gdańska, Białegostoku, Kalisza, czy Mielca (por. m.in. noty autora dotyczące wymienionej wystawy – dział Kronika: „Studia Lednickie”, 8-9).

Wystawę gościła w podwawelskim grodzie do połowy marca 2010 r. Sfinansowano ją przy znacznym współudziale Starostwa Powiatowego w Gnieźnie, które wsparło działania Muzeum na Lednicy i aktywnie włączyło się w akcję promocji zagadnienia początków naszej państwowości oraz miejsca tytułowej wyspy w strukturach wczesnego państwa.

Ekspozycja wypełniła przestrzeń sali św. Michała, gdzie na powierzchni blisko 130 m² przedstawiono bogaty blok zagadnień ukazujących miejsce i rolę jaką odgrywał Ostrów Lednicki w czasach 2 poł. X – 1 poł. XI w. Szeroką ilustrację różnorodnych kwestii przedstawiono między innymi z pomocą 52 barwnych plansz, wielkoformatowych zdjęć, a nade wszystko dzięki zróżnicowanemu zbiorowi interesujących zabytków – głównie kultu religijnego, uzbrojenia oraz szeregu innych (zabytki tzw. luksusowe, czy związane z zaopatrzeniem stołu panującego). Zbiór ten liczył blisko 340 oryginalnych przedmiotów oraz 12 kopii.

W prologu zwiedzający mogli spojrzeć na dzisiejszy kształt i charakter Ostrowa Lednickiego i jego otoczenia – przybliżyła to seria kilkunastu zdjęć oraz plansze akcentujące jego pozycję na Szlaku Piastowskim, a także nawiązujące do historycznych pomników Gniezna i jego okolic.

Kluczowy wątek narracyjny skoncentrowano na problematyce tytułowej wyspy. Nie sposób pominąć jej związków z początkami kształtowania się administracyjnych struktur najwcześniejszej Polski, a więc to początki państwa stanowią pierwszą merytoryczną odsłonę wystawy. Mocno akcentuje się tutaj rolę piastowskiego patrymonium i terytorialnego rozwoju państwa oraz miejsce chrystianizacji w procesie jego genezy. Uwypuklono także znaczenie sił zbrojnych władcy oraz wybitnych panujących z kręgu pierwszej piastowskiej dynastii (Mieszka I i Bolesława Chrobrego).

Przechodząc do Ostrowa Lednickiego zwiedzający mieli okazję prześledzić szczegółowe elementy jego historycznej topografii – mostów z przyczółkami, urządzeń fortyfikacyjnych, zabudowy drewnianej oraz kamiennej architektury. Silnie uwypuklona została rola związana z pałacowo-sakralną budowlą wyspy – jedną z najstarszych w Polsce fundacji Mieszka I – z lat 60-tych X w. oraz chrzcielnymi urządzeniami odkrytymi wewnątrz przypałacowej kaplicy. To jedyne półkrzyżowe baseny baptyzmalne znane z Polski. Ważną rolę kolejnej z budowli sakralnych Ostrowa – tzw. kościoła II zilustrowano poprzez jedne z najstarszych na terenie naszych ziem wewnątrzkościelne pochówki uprzywilejowanych osób. Bryłę obydwu budowli zaprezentowano zwiedzającym w formie ich modeli. W przypadku zespolonej z pałacem kaplicy zwiedzający mieli możliwość zajrzenia do jej wnętrza – umożliwia to jej przekrój, z zaznaczonymi w poziomie posadzki dwoma basenami chrzcielnymi.

Tym co stanowi o randze Ostrowa Lednickiego na mapie archeologicznego i historycznego dziedzictwa kulturowego Polski są jego ruchome zespoły zabytkowe – sakralia, przedmioty luksusowe, stanowiące wystrój monumentalnej architektury, liczne zabytki codziennego użytku, jak i określające skalę wykorzystania potencjału rolniczego oraz najbogatszy na naszych ziemiach zbiór wczesnośredniowiecznego uzbrojenia.

Rolę Ostrowa Lednickiego w procesie chrystianizacji państwa podkreślono z jednej strony poprzez wymienione wcześniej sakralne budowle i urządzenia chrzcielne, jak również uwypuklając liczny zbiór przedmiotów chrześcijańskiego kultu. Wymienić tutaj warto najstarszy ze znanych nam relikwiarzy – Drzewa Świętego Krzyża (tzw. stauroteka), kasetkę relikwiarzową, okucia ksiąg liturgicznych, muszlę pielgrzymią, czy grzebień z kości słoniowej. Dokumentują one najwcześniejszy horyzont nowej wiary, przyjętej przez władcę i skupione wokół niego elity. Wyjątkiem w tym zbiorze jest muszla pielgrzymia - chronologicznie nieco późniejsza.

Liczna jest seria zabytków wystroju architektury (szkła i ramki witrażowe, części kandelabrow, dachówki ołowiane) oraz poświadczających egzystujące na wyspie elity (np. biżuteria z metali szlachetnych i kolorowych). Potencjał gospodarczy Ostrowa oraz skalę jego agraryzacji dobrze ilustrują rozliczne narzędzia związane z inwestycjami prowadzonymi na samej wyspie oraz z rolniczym użytkowaniem jej zaplecza. Ich prezentację uzupełniają wątki narracyjne kładące nacisk na rolę okręgu administracyjnego jaki władca wydzielił do obsługi i zaopatrzenia tej jednej ze swych czasowych siedzib. Osią tego okręgu była tytułowa wyspa oraz, strategiczno-handlowa, droga komunikacyjna, która łączyła ją z Poznaniem i Gniezmem.

Wreszcie skalę militaryzacji tego miejsca oddano z pomocą 120 egzemplarzy oryginalnego uzbrojenia – m.in. hełmu, kolczugi, mieczy, włóczni, toporów. To część z liczącego 310 sztuk broni zbioru jakie znamy z wykopalisk prowadzonych na samej wyspie i w jeziornych wodach – na trasie mostów i w ich sąsiedztwie. Jak dotąd zbiór militariów odkrytych na wyspie to największa z polskich kolekcji uzbrojenia wczesnośredniowiecz-

nych wojowników. Porównywalna jest ona z przebogatymi zbiorami broni pochodzącymi ze staroruskich kurhanów. Szereg istotnych pytań nasuwają skandynawskie typy uzbrojenia z Lednicy – mówi się o najemnych wojownikach z Północy strzegących rezydencji Mieszka I i Bolesława Chrobrego. Zarówno broń oraz grupę przedmiotów codziennego użytku (i związanych z rolnictwem) umieszczono w dwóch, obejmujących dużą przestrzeń, wielkogabarytowych gablotach. Ilość i jakość zgromadzonych w nich zabytków robiła na zwiedzających duże wrażenie. Analogiczne odczucia towarzyszyły prospekcji lednickiej stauroteki oraz liturgicznemu grzebieniowi - jedynym takiej klasy zabytkom znanym z wczesnych dziejów Polski.

Zaproponowana, stonowana i delikatna, kolorystyka ekspozycji oraz odpowiedni dobór oświetlenia odpowiednio uzupełniały merytoryczne treści wystawy odzwierciedlone w zabytkach oraz planszach.

Prezentowana ekspozycja mocno akcentuje zarówno materialne jak i ideowe znaczenie Ostrowa Lednickiego – wyspy władców, miejsca ich czasowych pobytów, chrztów oraz pochówków elit i rejonu silnie zmilitaryzowanego. Chociaż zniszczony najazdem czeskiego księcia Brzetysława (1038 r.) gród nigdy już nie odzyskał dawnego blasku, to jednak stosunkowo krótki okres jego funkcjonowania, w charakterze porównywalnym do siedzib wschodniofrankijskich władców, doprowadził w przeszłości i dzisiaj do wielu spektakularnych odkryć. Wydobyły one to miejsce z mroków zapomnienia.

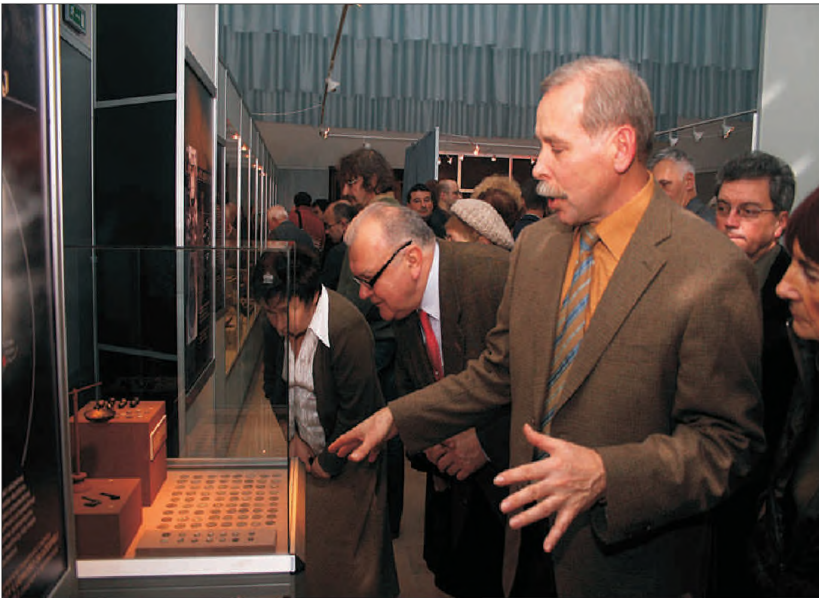
Udostępniona ekspozycja dzięki oryginalnym zabytkom oraz z pomocą rozbudowanej narracji i komputerowym wizualizacjom, przeniesionym na liczne plansze, jak i modelom architektury kamiennej, starała się przybliżyć ten dawno już zapomniany charakter wyspy. Osadzając ją w historycznym krajobrazie przedstawiała zarazem zwięzłą panoramę wybranych kluczowych zagadnień naszej wczesnej historii. Pobudza, jak mniemam, wyobraźnię widza oraz prowokuje go do stawiania szeregu pytań

Miarą zainteresowania jej tematyką była duża ilość zwiedzających, która przekroczyła liczbę 10.000. Wystawie towarzyszył niewielki folder oraz plakat.



Fot.1. Otwarcie tytułowej wystawy w Muzeum Archeologicznym w Krakowie. Od lewej stoją: dr Jacek Rydzewski - dyrektor tej placówki, dr Janusz Górecki - autor wystawy, prof, dr hab. Andrzej Marek Wyrwa - dyrektor Muzeum Pierwszych Piastów na Lednicy (fot. Agnieszka Suseł - Archiwum Muzeum Archeologicznego w Krakowie, dalej: AMAK)

The opening of the exhibition in the Archeological Museum in Cracow. Standing from the left: Jacek Rydzewski, PhD - the director of the institution, Janusz Górecki, PhD - author of the exposition, professor Andrzej Marek Wyrwa - the director of the Museum of the First Piasts at Lednica (photograph by A. Suseł-Archive of the Archeological Museum in Cracow, Archive ofAMC).



Fot. 2. Oprowadzaniu po ekspozycji towarzyszyli liczni, przybyli na jej otwarcie, goście (fot. Agnieszka Suseł, AMAK)

Numerous guests, gathered at the opening, are being showed around the exhibition (photograph by A. Suseł, Archive ofAMC).



Fot.3. Fragment wystawy z postaciami manekinów stanowiącymi część jej plastycznej aranżacji (fot. Agnieszka Suseł, AMAK).

A part of the exhibition consisting of mannequins - the component of the exposition arrangement (photograph by A. Susui, Archive ofAMC).



Fot.4. Istotny element narracji ekspozycyjnej stanowiły liczne zdjęciowo-tekstowe plansze oraz modele kamiennej architektury Ostrowa Lednickiego - tutaj widoczny model książęcego palatium (fot. Agnieszka Suseł, AMAK)

Many display-boards with texts and photographs as well as the models of the Lednica Holm stone architecture were a vital element of the expositional narration - in the picture: a model of the rulers' palatium (photograph by A. Susui, Archive ofAMC).



Fot.5. W odrębnym bloku ekspozycyjnym znalazły się pochodzące z wyspy przedmioty chrześcijańskiego kultu (fot. Agnieszka Suseł, AMAK)

Artifacts from the island, related to the Christian worship, were collected in the separated expositional block (photograph by A. Susui, Archive ofAMC).



Fot. 6. Część planszowa wystawy (na pierwszym planie model jednonawowego kościoła z jego zdjęciem (fot. Agnieszka Suseł, AMAK)

The display-boards part of the exhibition (in the foreground: a model of the single-nave church with its picture (photograph by A. Susuf, Archive ofAMC).



Fot. 7. Wydzielone do jednej z gablot zabytki luksusowe jeszcze dzisiaj robią wrażenie (fot. Agnieszka Suseł, AMAK)

Luxury artifacts, selected in a display case, are still impressive (photograph by A. Susuf, Archive ofAMC).



Fot. 8. W jednej z wieloprzestrzennych gablot zgromadzono pochodzące z Ostrowa Lednickiego uzbrojenie - tutaj widoczny fragment kolekcji broni obuchowej (fot. Agnieszka Suseł, AMAK)

Arms from Lednica Holm gathered in a big space display case - In the picture: a part of the battle axe collection (photograph by A. Susuf, Archive ofAMC).