

Elżbieta Raszeja, Agnieszka Skóra

Wykorzystanie walorów krajobrazu w kształtowaniu przestrzeni Muzeum Pierwszych Piastów w Lednicy

Studia Lednickie 16, 107-131

2017

Artykuł został opracowany do udostępnienia w internecie przez Muzeum Historii Polski w ramach prac podejmowanych na rzecz zapewnienia otwartego, powszechnego i trwałego dostępu do polskiego dorobku naukowego i kulturalnego. Artykuł jest umieszczony w kolekcji cyfrowej bazhum.muzhp.pl, gromadzącej zawartość polskich czasopism humanistycznych i społecznych.

Tekst jest udostępniony do wykorzystania w ramach
dozwolonego użytku.

ELŻBIETA RASZEJA
Uniwersytet Artystyczny w Poznaniu
Wydział Architektury i Wzornictwa
Katedra Architektury i Urbanistyki

AGNIESZKA SKÓRA
Uniwersytet Przyrodniczy w Poznaniu
Wydział Ogrodnictwa i Architektury Krajobrazu
Katedra Terenów Zieleni i Architektury Krajobrazu
Studia Lednickie XVI (2017)

Wykorzystanie walorów krajobrazu w kształtowaniu przestrzeni Muzeum Pierwszych Piastów na Lednicy

Abstrakt: Współczesne przemiany cywilizacyjne wymuszają dostosowanie sposobów przekazu treści kulturowych do potrzeb i oczekiwań dzisiejszego odbiorcy. Następuje zmiana podejścia do projektowania obiektów muzealnych i ich otoczenia oraz do kształtowania form przestrzennych, które tworzą odpowiednie ramy dla ekspozycji. Problem ten dotyczy również Muzeum Pierwszych Piastów na Lednicy, które cechuje wyraźnie odczuwana dezintegracja przestrzenna, nieczytelność kompozycji całego układu oraz niedostateczne wykorzystanie potencjału krajobrazowego tego wyjątkowego miejsca. Artykuł prezentuje autorskie badania w tym zakresie oraz propozycję rozwiązań architektoniczno-krajobrazowych i przestrzennych, opartych na koncepcji projektowania narracyjnego.

Słowa kluczowe: przestrzeń ekspozycji, kształtowanie krajobrazu, projektowanie narracyjne, muzeum na wolnym powietrzu, Lednica

Abstract: Contemporary civilizational changes make it necessary to adjust the methods of cultural content transmission to the needs and expectations of today's recipient. There is a change in the approach to the design of museum structures and their surroundings, as well as to the shaping of spatial forms that create the appropriate framework for exhibitions. This problem also concerns the Museum of the First Piasts at Lednica, which suffers from clear spatial disintegration, illegibility of the composition of the entire system and insufficient use of the landscape potential of this unique place. This paper sets out to present the authors'

own research in this area along with the proposal of architectural, landscape and spatial solutions based on the concept of narrative design.

Keywords: exhibition space, landscape shaping, narrative design, open-air museum, Lednica

Wstęp

Muzea powoływane są w celu gromadzenia i ochrony dóbr kultury, ale ich ważną rolą jest również edukowanie społeczeństwa, utrwalanie pamięci i świadomości historycznej oraz budowanie tożsamości kulturowej. Wobec dokonujących się obecnie ogromnych zmian cywilizacyjnych muzealnictwo poszukuje nowych środków przekazu, dostosowanych do potrzeb, wymagań i możliwości percepcyjnych odbiorcy w XXI wieku [Stasiak 2007; Folga-Januszewska 2008]. Sylwetka współczesnego odbiorcy została w znaczący sposób ukształtowana przez procesy globalizacji, przyspieszenie tempa życia, przekraczanie barier przestrzennych i kulturowych oraz dynamiczny rozwój technik informatycznych i mediów. Kluczowa staje się odpowiedź na pytania: Jak dotrzeć do odbiorcy z przekazem merytorycznym? Jak zachęcić go do odwiedzenia danego muzeum? Jak sprawić, żeby przyszedł ponownie? Rozwojowi badań w zakresie muzealnictwa towarzyszy poszukiwanie nowych technik ekspozycji, ale też zmiana podejścia do projektowania obiektów muzealnych i ich otoczenia oraz kształtowania form przestrzennych, które tworzą odpowiednie ramy dla ekspozycji i indywidualnej narracji. Coraz częściej zwraca się uwagę na to, że istotna jest nie tylko wartość eksponatów, ale również sposób, w jaki są one prezentowane. Współczesny odbiorca poszukuje miejsc o wyrazistym charakterze oraz atrakcyjnych form przekazu. Przestrzeń muzeum powinna być kształtowana w taki sposób, aby ułatwiać zwiedzającym zrozumienie przedstawianych treści i budzić w nich określone emocje.

Zasygnalizowane problemy dotyczą nie tylko projektowania budynków muzealnych, ale również muzeów na wolnym powietrzu, stanowiących szczególną formę ekspozycji. Ich przestrzeń wypełniają zwykle obiekty architektoniczne, elementy wyposażenia i zespoły zieleni, a dodatkowo mogą ją wzbogacać specyficzne formy ukształtowania i użytkowania terenu. Krajobraz, będący ważnym elementem muzeów na wolnym powietrzu, nie tylko pełni funkcję tła dla ekspozycji, ale może stanowić jej treść, dzięki włączeniu go w proces narracji [RENTZHOG 2007]¹. Dlatego też właściwe kształtowanie krajobrazu, zarówno na obszarze ekspozycji, jak i w jej

¹ Początki funkcjonowania muzeów na wolnym powietrzu w Europie, powołanych w celu gromadzenia i ochrony obiektów etnograficznych, sięgają XIX wieku. Wtedy też zostały sformułowane obowiązujące do dziś zasady kształtowania tego typu placówek. Artur Hazelius, inicjator tej idei, wskazywał krajobraz jako podstawowe medium przekazywania informacji o charakterze etnograficznym. Zakładał on, że w muzeum na wolnym powietrzu każdy element pojawiający się w zasięgu wzroku obserwatora może nieść ze sobą określone treści [RENTZHOG 2007].

otoczeniu, może w istotny sposób wzmocnić siłę i jasność przekazu, a w konsekwencji podnieść atrakcyjność turystyczną muzeum. Wymaga to podejmowania różnych działań z zakresu planowania przestrzennego i architektury krajobrazu. Szczególnie warte uwagi wydaje się wykorzystanie koncepcji narracji krajobrazowej, której istotą jest budowanie kontekstu przestrzennego, bazowanie na skojarzeniach, symbolach i znakach, które pobudzają wyobraźnię odbiorcy i włączają go w proces kreacji, pozostawiając miejsce na jego indywidualną interpretację [POTTEIGER, PURINTON 1998; RASZEJA, GAŁECKA 2011].

Muzeum Pierwszych Piastów na Lednicy (dalej też MPPL) jest placówką o charakterze archeologiczno-etnograficznym, która ma cztery oddziały, różniące się lokalizacją i tematyką. Dwa z nich — Wczesnopiastowska Rezydencja Ostrów Lednicki (dalej Ostrów Lednicki) oraz Wielkopolski Park Etnograficzny w Dziekanowicach (dalej też WPE) — zlokalizowane są na wschodnim brzegu jeziora Lednica. Obszar ten stał się obiektem twórczych poszukiwań w zakresie kształtowania przestrzeni ekspozycyjnej. Jego charakterystyczną cechą jest wyraźnie odczuwana dezintegracja przestrzenna oraz niedostateczna czytelność kompozycji. Przyczyniają się do tego zarówno rozplanowanie ekspozycji na dużym obszarze i zróżnicowanie prezentowanych treści, jak i uwarunkowania historyczne, które wpłynęły na ich obecny układ przestrzenny [PEŁCZYK 2000]. Dostrzeganym problemem jest również niedostateczne wykorzystanie walorów krajobrazu oraz potencjału tego wyjątkowego miejsca, związanego z początkami polskiej państwowości i chrystianizacji Polski. Ważnymi elementami strategii rozwoju Muzeum Pierwszych Piastów na Lednicy powinny być bazowanie na *genius loci* oraz wykorzystanie możliwości bezpośredniego obcowania z krajobrazem, przechowującym pamięć o ważnych wydarzeniach historycznych.

Celem artykułu jest przedstawienie założeń projektu zwiedzania Muzeum, który proponuje odpowiedź na zaobserwowane problemy przestrzenne oraz obecne niedopasowanie oferty Muzeum do potrzeb turystów w XXI wieku. Prezentacja badań autorskich oraz rozwiązań koncepcyjnych została poprzedzona rozważaniami na temat współczesnej ekspozycji w muzeach na wolnym powietrzu w dwóch aspektach — rozpoznania potrzeb współczesnych odbiorców oraz projektowania narracyjnego. Badaniem objęto strukturę funkcjonalno-przestrzenną Muzeum oraz jego kompozycję i relacje krajobrazowe. Wnioski z badań pozwoliły na sformułowanie wytycznych, a w konsekwencji na opracowanie koncepcji zwiedzania tej placówki muzealnej oraz kształtowania jej przestrzeni w taki sposób, by odpowiadała na zróżnicowane potrzeby turystów, w jak największym stopniu wykorzystując potencjał miejsca.

Materiały i metody

Prace badawcze i projektowe przeprowadzono w latach 2013–2016. Pierwszy etap obejmował gromadzenie niezbędnych materiałów kartograficznych, ikonograficznych i archiwalnych oraz dostępnych publikacji dotyczących obszaru badań. Dokonano również przeglądu literatury przedmiotu poruszającej zagadnienia funk-

cjonowania muzeów na wolnym powietrzu oraz współczesne kierunki kształtowania przestrzeni muzealnych. W drugim etapie prac przeprowadzono badania terenowe w zakresie zagospodarowania i użytkowania przestrzeni Muzeum oraz organizacji i obsługi ruchu turystycznego². Ze względu na specyfikę Muzeum Pierwszych Piastów na Lednicy badania terenowe realizowano w różnych porach roku — wiosną, latem oraz jesienią. Obserwacji nie prowadzono zimą, ponieważ w tym okresie (od listopada do połowy kwietnia) Muzeum jest zamknięte dla zwiedzających. W sierpniu i październiku 2013 roku oraz w kwietniu roku 2014 wykonano dokumentację fotograficzną i szkice terenowe wybranych miejsc. Uzupełnieniem badań było zebranie niezbędnych informacji (m.in. na temat frekwencji turystycznej, zajęć edukacyjnych, ekspozycji czasowych oraz imprez cyklicznych) w ramach rozmów prowadzonych z dyrekcją i pracownikami placówki. Trzeci etap obejmował prace analityczne, realizowane na podstawie zebranych wcześniej materiałów i dokumentacji. Wykonane zostały analizy struktury funkcjonalno-przestrzennej Muzeum Pierwszych Piastów na Lednicy, jego zewnętrznej i wewnętrznej obsługi komunikacyjnej, pokrycia i użytkowania terenu, charakteru zabudowy i form zieleni oraz układu kompozycyjnego i ekspozycji przestrzeni muzealnej. W latach 2014–2016 przeprowadzono dodatkowe studia krajobrazowe w zakresie kompozycji i odbioru wizualnego przestrzeni Muzeum³. Na podstawie wniosków z przeprowadzonych analiz sformułowano wytyczne projektowe. Ostatnim etapem były prace projektowe, obejmujące koncepcję zagospodarowania terenu Muzeum, w tym: elementów węzłowych integrujących przestrzeni oraz nowych tras zwiedzania, przeznaczonych dla różnego typu odbiorców.

W pracy wykorzystano materiały kartograficzne w różnych skalach i o różnym zasobie informacji, w tym: kopie map topograficznych w skali 1 : 10 000 oraz 1 : 50 000 uzyskane w Katedrze Terenów Zieleni i Architektury Krajobrazu Uniwersytetu Przyrodniczego w Poznaniu, mapy katastralne, mapy rastrowe oraz ortofotomapy (wszystkie dostępne w portalu geoportal.gov.pl) oraz mapę form ochrony przyrody dostępną w serwisie geoserwis.gov.pl. Wykorzystano również poniższe materiały archiwalne udostępnione przez Muzeum Pierwszych Piastów na Lednicy:

- „Szkic koncepcyjny projektowanego Wielkopolskiego Parku Etnograficznego (Muzeum Budownictwa Ludowego) Poznań-Kobyłepole” (źródło: PĘLczyk 2002);

² Badania prowadzone były w ramach pracy magisterskiej Agnieszki Skóry *Koncepcja zagospodarowania terenu Muzeum Pierwszych Piastów na Lednicy*, zrealizowanej w 2014 roku na Wydziale Ogrodnictwa i Architektury Krajobrazu Uniwersytetu Przyrodniczego w Poznaniu pod kierunkiem dr hab. inż. arch. Elżbiety Raszei. Praca została nagrodzona w konkursie Poznańskiego Oddziału Towarzystwa Urbanistów Polskich „Moja Wielkopolska”.

³ Wyniki szczegółowych badań w tym zakresie zostały opublikowane w pierwszym tomie monografii *Topiariusz Studia krajobrazowe pt. Krajobraz polski — cudze chwalicie. Kształtowanie i ochrona rodzimego krajobrazu*, wydanej przez Uniwersytet Rzeszowski [RASZEJA, SKÓRA 2016].

- Plan zagospodarowania przestrzennego Muzeum Wsi Wielkopolskiej w Szreniawie z 1967 roku, oprac. W. Kasprzycki, D. Świątek, A. Cerera (źródło: PEŁCZYK 2002);
- Plan zagospodarowania przestrzennego WPE w Dziekanowicach z jego podziałem na trzy sektory z 1979 roku, oprac. A. Gólski (źródło: PEŁCZYK 2002);
- Plan zagospodarowania przestrzennego WPE w Dziekanowicach z 1987 roku, skorygowany zgodnie z sugestiami Rady Naukowej Muzeum (źródło: PEŁCZYK 2002).

Do wykonania części graficznej opracowania, ilustrującej wyniki przeprowadzonych analiz, wykorzystano program graficzny gimp 2.6. Natomiast do przygotowania projektu koncepcyjnego wykorzystano program archiCAD 17 oraz program Artlantis Studio 5 (w wersjach studenckich, udostępnionych dzięki uprzejmości firmy Graphisoft).

Potrzeby współczesnych odbiorców w kontekście kształtowania przestrzeni muzealnej

W XXI wieku świat zdominowany został przez rewolucję komunikacyjną, co spowodowało, że dotychczasowe tradycyjne sposoby przekazywania informacji o treściach kulturowych, etnograficznych czy historycznych zaczęły tracić swoją atrakcyjność. Tym samym pojawiło się pytanie o formę, jaką powinny przyjmować muzea na wolnym powietrzu we współczesnym „e-świecie”. Szukając odpowiedzi na to pytanie, należy położyć nacisk na zrozumienie zróżnicowanych potrzeb współczesnych odbiorców. Obecnie muzea nie są już wyłącznie ofertą dla wysublimowanej publiczności. Wyraźnie widoczna jest postępująca demokratyzacja tej instytucji. Takie zjawisko powoduje zmianę metod przekazywania wiedzy historycznej stosowanych w muzeach [KULIKOWSKA 2009]. Próbą znalezienia nowych form komunikacji ze współczesną publicznością jest nurt Nowej Muzeologii (ang. *New Museology*). Zakłada on między innymi organizowanie pracy muzeów na bazie przeprowadzonych wcześniej badań gustów odbiorców treści muzealnych, co ma prowadzić do jak najlepszego dostosowania przekazu do oczekiwań społecznych [GRÓJEC 2010].

Teoretycy muzealnictwa dzielą sposób odbierania treści muzealnych przez publiczność na dwie zasadnicze grupy: *scholarly perception* i *visitor perception*. Pierwszy typ to percepcja z perspektywy znawcy tematu, czyli specjalisty w tym zakresie lub osoby wyjątkowo zainteresowanej prezentowaną tematyką. Drugi typ percepcji jest właściwy osobom, które odwiedzają muzeum w celach rekreacyjnych, rozrywkowych lub towarzyskich. Między tymi dwoma skrajnymi podejściami istnieje jeszcze kilka pośrednich typów odbioru treści historycznych [ROTTERMUND 2005]. Bardziej szczegółowy podział publiczności muzealnej prezentuje John H. Falk [2009]. Wyróżnia on pięć typów gościa muzealnego, w zależności od motywów, jakie nim kierują. Są to:

- odkrywca (ang. *explorer*), którego motywuje ciekawość dotycząca różnych nowych zagadnień;

- wspierający (ang. *facilitator*), który muzeum odwiedza ze względu na towarzyszące mu osoby, na przykład uczniów, dzieci, gości;
- poszukiwacz przygód (ang. *experience seeker*), którego do odwiedzenia muzeum motywuje dążenie do doświadczania nowości;
- profesjonalista/hobbysta (ang. *professional/hobbyist*), który trafia do muzeum w celu poszerzenia wiedzy dotyczącej zagadnień specjalistycznych i już przed obejrzeniem ekspozycji posiada szeroką wiedzę na dany temat;
- uzupełniający siły fizyczne i psychiczne — „ładujący baterie” (ang. *recharger*), który odwiedza muzeum w celu aktywnego odpoczynku.

Na podstawie analizy potrzeb i motywacji współczesnych odbiorców autor stworzył model przekazu treści muzealnych, bazujący na interakcji i bezpośrednim doświadczeniu (*the interactive-experience model*) [FALK 2009].

Obecnie coraz popularniejsze staje się dostosowywanie ekspozycji muzealnych do zróżnicowanych potrzeb turystów. Jest to zadanie trudne, ponieważ jak pokazała powyższa segmentacja publiczności muzealnej, wystawy oglądają osoby o zróżnicowanym poziomie wiedzy, w różnym wieku oraz w różnym stopniu poszukujące rozrywkę lub aktywnego wypoczynku. W wielu placówkach coraz bardziej widoczny jest trend wprowadzania doświadczeń rozrywkowych⁴. Polega to głównie na implementowaniu do przestrzeni muzeów elementów umniejszających powagę tradycyjnych ekspozycji. Działania takie wymagają jednak ogromnego wyczucia. Rozrywkę należy stosować tak, by uatrakcyjnić wizytę w muzeum, ale jednocześnie nie pozbawić go jego specyficznej tożsamości [ROTTERMUND 2005]. Współczesne muzea wychodzą ze swoimi działaniami poza przestrzeń samej ekspozycji. Działalność taka widoczna jest w miejskich przestrzeniach publicznych oraz przy okazji festiwalów czy targów organizowanych poza placówkami muzealnymi [JASTRZĘBSKA 2009].

Idąc z duchem czasu, instytucje muzealne coraz częściej wykorzystują w swoich ekspozycjach nowoczesne techniki audiowizualne oraz metody interaktywnego przekazywania wiedzy. Przybliżanie treści merytorycznych dzięki specyficznej atmosferze czy stosowaniu nowoczesnych metod przekazu informacji jest szczególnie istotne w przypadku wystaw etnograficznych, które jak podkreśla Kulkowska [2009], wydają się współczesnemu odbiorcy szczególnie odległe, a wręcz egzotyczne⁵.

⁴ Dla przykładu wymienić można organizowane w muzeach festyny czy pokazy, umiejscawianie na terenie placówek kawiarni oraz wprowadzenie na teren wystaw gier i zabaw, zarówno dla dorosłych, jak i dzieci. Obecnie popularna jest również partycypacja publiczności w wydarzeniach czy badaniach organizowanych w muzeum [GRÓJEC 2010].

⁵ Do muzeów na wolnym powietrzu wprowadza się na przykład wizualizacje prezentujące krajobraz historyczny, działające w systemie rozszerzonej rzeczywistości (ang. *augmented reality*). Mogą być to zarazem wizualizacje całej przestrzeni, jak i pojedynczych obiektów, które przy użyciu urządzeń mobilnych prezentowane są na tle prawdziwego krajobrazu.

Nowoczesna muzeologia zakłada też dążenie do polepszenia osobistych wrażeń i przeżyć gości muzealnych. Poprawie ulegają programy merytoryczne muzeów, estetyka ekspozycji oraz czytelność informacji kierowanej do zwiedzających. W celu uatrakcyjnienia muzeów z myślą o współczesnych odbiorcach podejmuje się również starania o podniesienie komfortu przebywania na terenie muzeum. Organizuje się kawiarnie i restauracje, specjalnie aranżowane miejsca odpoczynku, a także przestrzenie do zabawy dla dzieci. Działania te mają również na celu zatrzymanie gości w muzeum na dłużej. Popularnym trendem jest projektowanie przestrzeni muzeum w taki sposób, żeby zachęcić turystów do spędzenia na jego terenie całego dnia [ROTTERMUND 2005]. Coraz większą uwagę przywiązuje się też do poprawy wizerunku muzeum na zewnątrz, dbając o jego promocję, a także spójną identyfikację wizualną [RATAJ 2010].

W wypadku muzeów na wolnym powietrzu osadzenie ekspozycji w otwartej przestrzeni pozwala na wpisanie jej w rytm toczących się wydarzeń, co powoduje powstanie nowych kontekstów, w których przestrzeń muzealna może być odczytywana. Środowisko ma w sobie moc wprowadzania widza w specyficzny nastrój, sprzyja również kontemplacji oraz budowaniu konkretnych emocji. Jednocześnie charakteryzuje je znaczna zmienność wynikająca z następujących po sobie pór roku, dojrzewania roślin, zmian zachodzących wraz z mijającym czasem. Taka specyfika przestrzeni muzeów pod otwartym niebem powoduje, że ich kształtowanie niesie ze sobą większe możliwości wpływu na percepcję gości, a co się z tym wiąże — lepszego przekazywania treści merytorycznych. Jednocześnie projektowanie takich placówek wymaga holistycznego kształtowania wielu zróżnicowanych czynników [POPczyk 2008]. Należy także zwrócić uwagę na to, że krajobraz odbierany jest przez każdego człowieka inaczej, gdyż na jego percepcję wpływ mają osobiste doświadczenia, wiedza, a także uwarunkowania kulturowe [DĄBROWSKA-BUDZIŁO 2002].

W kreowaniu współczesnej przestrzeni muzealnej może znaleźć zastosowanie koncepcja narracji krajobrazowej. Zakłada ona użycie w procesie twórczym metod podobnych do stosowanych w literaturze (takich jak metafora, fabuła, chronologia), ale przy użyciu specyficznych struktur przestrzennych. Ich wzajemne relacje stają się podstawą narracji, czyli swoistego opowiadania historii (ang. *storytelling*) [POTTEIGER, PURINTON 1998]. Istotą projektowania narracyjnego nie jest tworzenie konkretnych obiektów, w dosłowny sposób przekazujących określone treści, odtwarzających lub naśladujących historyczne formy, lecz budowanie kontekstu przestrzennego, bazowanie na skojarzeniach, symbolach i znakach, które pobudzają wyobraźnię odbiorcy i włączają go w proces kreacji, pozostawiając miejsce na indywidualną interpretację. Projekt budowany jest na różnych założeniach ideowych i na różnych formach relacji z odbiorcą, z których najważniejsze to:

- bezpośrednie doświadczenie;
- skojarzenia (asocjacje);
- utrwalona pamięć (ślady, relikty historii);

- właściwości narracyjne i znaczeniowe miejsc (topos);
- proces narracji, stopniowe odbieranie wrażeń;
- interpretacja, tłumaczenie, odkrywanie, objaśnianie.

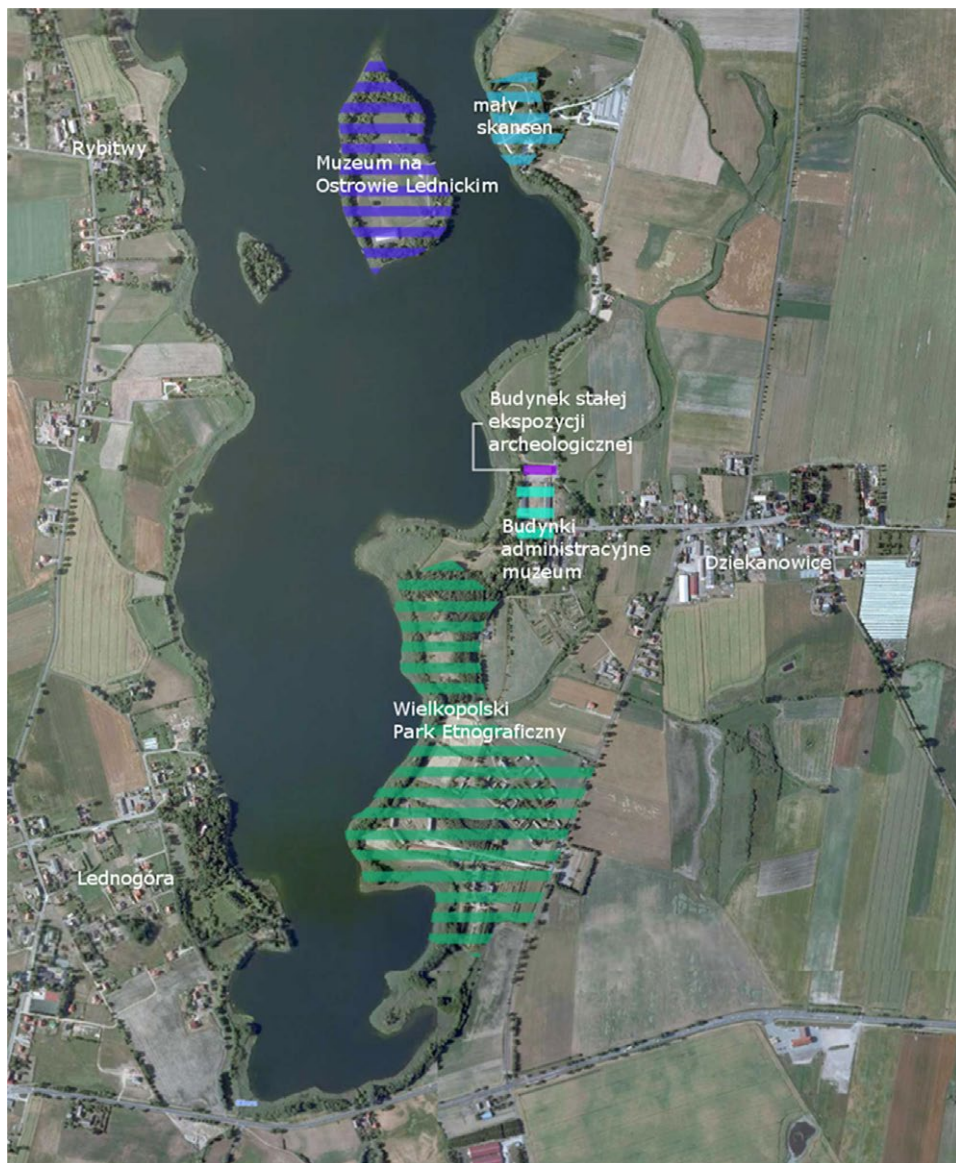
Odbiorca skonfrontowany z zaprojektowaną w ten sposób przestrzenią zaczyna samodzielnie odczytywać zapisaną w niej opowieść, która przekazywana jest przy pomocy odpowiednich znaków i symboli. Skłania to turystę do wnikliwszego przyglądania się otoczeniu, kieruje jego uwagę w odpowiednie obszary i zmusza do pogłębionej analizy, a tym samym wymaga od niego emocjonalnego i intelektualnego zaangażowania. W projektowaniu narracyjnym stosowane są różnorodne środki wyrazu — odpowiednie aranżowanie przestrzeni, wprowadzanie różnego rodzaju sugestywnych elementów architektonicznych czy roślinnych (linearnych, powierzchniowych, punktowych), stosowanie różnego rodzaju materiałów (nawierzchni, faktur), tworzenie wizualizacji i fantomów obiektów, które oddziałują na wyobraźnię odbiorcy [RASZEJA, GAŁECKA 2011].

Analiza przestrzeni Muzeum Pierwszych Piastów na Lednicy

Struktura funkcjonalno-przestrzenna

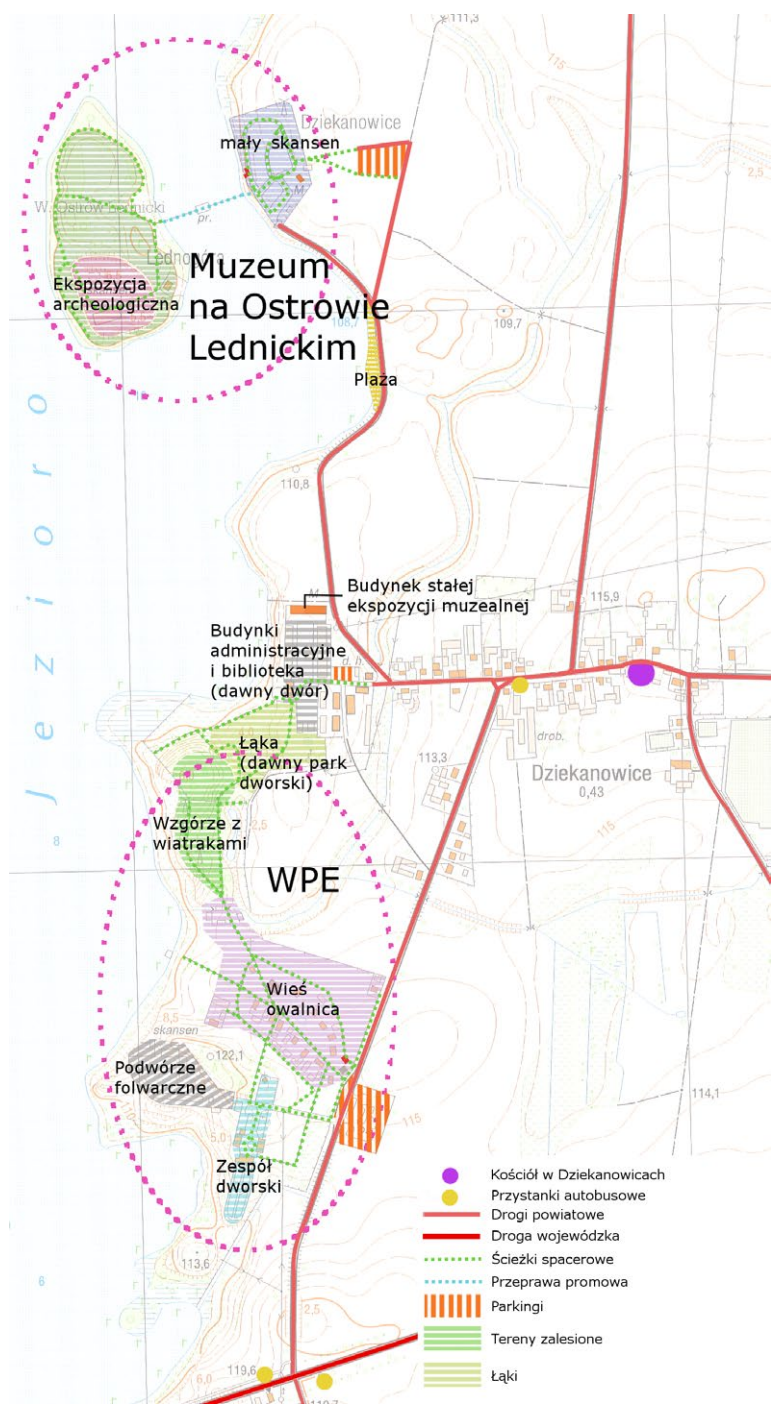
Obszar siedziby dyrekcji Muzeum Pierwszych Piastów na Lednicy oraz jego dwóch omawianych oddziałów podzielony jest na kilka odrębnych pod względem funkcjonalnym i przestrzennym części. Są to: Ostrów Lednicki, mały skansen, budynek stałej ekspozycji archeologicznej wraz z budynkami administracyjno-gospodarczymi oraz Wielkopolski Park Etnograficzny w Dziekanowicach (ryc. 1). Ze względu na rozmieszczenie poszczególnych elementów składowych placówki na rozległym terenie, bez wyraźnych powiązań kompozycyjno-widokowych, czytelność układu przestrzennego jest zaburzona. Takie rozplanowanie przyczynia się również do powstania problemów w organizacji wewnętrznej Muzeum, a jednocześnie nie zachęca turystów do odwiedzenia całej ekspozycji.

Na wyspie Ostrów Lednicki znajdują się relikty wczesnośredniowiecznych obiektów architektonicznych chronionych i eksponowanych in situ oraz rekonstrukcja fragmentu wczesnośredniowiecznego podgrodzia. Całość przestrzeni postrzegana jest jako spójna i jednorodna. Pewne wątpliwości budzi jednak lokalizacja na tym terenie budynku schroniska, którego architektura nawiązuje do tradycyjnego budownictwa ludowego. Na Ostrów Lednicki można dopłynąć promem ze wschodniego przyczółka mostowego tzw. małego skansenu, na którego obszarze w sposób dość swobodny zlokalizowano osiem obiektów, z których cztery stanowią przykłady tradycyjnego budownictwa, pozostałe zaś — luźne kompozycje architektoniczne nawiązujące do średniowiecznej formy. Dla przeciętnego odbiorcy zlokalizowanie małego skansenu w pobliżu Ostrowa Lednickiego, a zarazem w dużej odległości od Wielkopolskiego Parku Etnograficznego, jest niezrozumiałe i znacząco utrudnia



Ryc. 1. Strefy funkcjonalne Muzeum Pierwszych Piastów na Lednicy; opracowanie własne, źródło mapy: geoportal.gov.pl

Fig. 1. Functional areas of the Museum of the First Piasts at Lednica; elaborated by the authors, map source: geoportal.gov.pl



Ryc. 2. Analiza funkcjonalno-przestrzenna; opracowanie własne
 Fig. 2. Functional and spatial analysis; elaborated by the authors

odczytanie całej przestrzeni muzealnej. Siedziba dyrekcji Muzeum znajduje się w połowie drogi między Ostrowem Lednickim a Wielkopolskim Parkiem Etnograficznym. Budynek administracyjny mieści się w miejscu byłego dworu, a w pobliżu, w dawnym budynku gospodarczym, zlokalizowana jest stała ekspozycja archeologiczna. Dostęp do niej jest słabo oznakowany, a dojście utrudnione. Zarówno z północy, jak i z południa prowadzą do niej wyłącznie drogi kołowe, przy których brak jest ścieżek dla pieszych. Wielkopolski Park Etnograficzny znajduje się po południowej stronie siedziby dyrekcji Muzeum i składa się z kilku wzajemnie uzupełniających się (odrębnych przestrzennie) sektorów. Są to: wzgórze z wiatrakami, zespół chłopskich budynków mieszkalnych i gospodarskich rozlokowanych wokół owalnego placu (tzw. nawsia), nawiązujący do rozplanowania typowej wsi owalnicowej (z kościołem, szkołą, karczmą i kuźnią), zespół budynków folwarcznych oraz zespół dworski (ryc. 2). Zabudowania folwarczne stanowią zaplecze techniczno-gospodarcze Muzeum, wstęp do nich jest zamknięty dla zwiedzających. Ekspozycja WPE jest czytelna, jej układ przestrzenny oferuje odbiorcom wrażenie przebywania w autentycznej XIX-wiecznej wsi wielkopolskiej.

Badania wykazały fragmentację terenu Muzeum, jego wyraźny podział na odrębne części oraz brak między nimi wyraźnych powiązań, zarówno o charakterze funkcjonalnym, jak i kompozycyjnym. Brakuje również jednorodnych oznaczeń, niewystarczająca jest liczba ścieżek dla pieszych łączących siedzibę dyrekcji Muzeum i omawiane oddziały, odpowiednio urządzonych miejsc przeznaczonych do odpoczynku, a także terenów oferujących możliwość organizacji imprez masowych. Obecna organizacja przestrzeni Muzeum nie zachęca do zwiedzania całej placówki. Zazwyczaj goście odwiedzają wyłącznie część etnograficzną lub archeologiczną. Odległość między poszczególnymi ekspozycjami jest na tyle duża, że należy szczególnie zwrócić uwagę na kształtowanie między nimi powiązań przestrzennych.

Kompozycja krajobrazu i relacje z otoczeniem

Charakter krajobrazu na obszarze Muzeum Pierwszych Piastów na Lednicy i w jego okolicy determinuje ukształtowanie i pokrycie terenu. Dominują tu wysoczyzny morenowe faliste oraz płaskie, porozcinane płaskodennymi rynnami jezior oraz dolinami cieków wodnych. Obszar położony na północ od jeziora Lednica charakteryzuje się bardziej urozmaiconą rzeźbą terenu, w przeciwieństwie do terenów położonych na południe od niego, gdzie na tle płaskich pól wyraźnie uwidaczniają się nieliczne pagórki. Jezioro Lednica, stanowiące największy walec krajobrazowy, cechuje dość urozmaiconą linią brzegową. Znajdują się na nim cztery wyspy, z których największą jest Ostrów Lednicki. Istnieją liczne powiązania widokowe terenu Muzeum z obszarami sąsiednimi. W obrębie tła krajobrazowego⁶ wyróżnić można rozległe pola uprawne wraz z zielenią śródpolną, masyw

⁶ Dla zrozumienia istoty badań konieczne jest wyjaśnienie użytych w artykule pojęć, którymi są: przestrzeń ekspozycji i tło krajobrazowe. Przestrzeń ekspozycji rozumiana jest jako obszar obejmujący wystawę muzealną, stanowiący makronętrze, którego granice zostały wyznaczone na podstawie

zieleni dawnego zespołu dworsko-parkowego w Lednogórze⁷, zabudowania wsi Dziekanowice oraz wody jeziora Lednica. Szczególnymi walorami są widoczne z obszaru ekspozycji dominanty krajobrazowe — wieża kościoła w Lednogórze i wieża kościoła w Dziekanowicach. Jednocześnie zaobserwowano pewne „odcięcie” wizualne obszaru Muzeum od jeziora, co spowodowane jest głównie wysokością zieleni rosnącej wzdłuż jego brzegu. Przyczynia się to do powstania barier zatrzymujących wzrok, a także przysłonięcia najważniejszego waloru krajobrazowego. Należy zauważyć, że to właśnie akwen oraz istniejące na jego terenie wyspy były przyczyną założenia w tym miejscu grodu wczesnopiastowskiego. Zatem jezioro Lednica jest nie tylko walorem krajobrazowym, ale przede wszystkim elementem, którego poznanie pozwala zrozumieć charakter odwiedzanego miejsca. Należy więc zadbać o kształtowanie powiązań widokowych między terenem Muzeum a jeziorem.

Poza elementami o charakterze pozytywnym w obrębie tła krajobrazowego dostrzec można zachodzące negatywne zmiany przestrzenne, takie jak rozbudowa wsi Dziekanowice w bliskim sąsiedztwie WPE. Nowa zabudowa mieszkaniowa powstaje w oderwaniu od historycznego rozplanowania wsi, w związku z czym deformacji ulega lokalny krajobraz. Nowo powstające obiekty architektoniczne pozbawione są cech regionalnych, przez co często stają się negatywnymi akcentami przestrzennymi. Na podstawie analizy obowiązujących dokumentów planistycznych stwierdzono, że przepisy prawne zezwalają na przekształcenia tła krajobrazowego, które mogą mieć negatywny wpływ na percepcję ekspozycji muzealnej. Ochronie podlega wyłącznie obszar położony wzdłuż brzegu jeziora Lednica. Brak jest regulacji prawnych chroniących przed zabudową obszar w pobliżu osiedla wiejskiego Dziekanowic. W konsekwencji prognozować można postępującą degradację przestrzenną obszarów sąsiadujących z Muzeum po jego wschodniej stronie [RASZEJA, SKÓRA 2016].

Wewnętrzna obsługa ruchu turystycznego

Celem tej części badań było rozpoznanie skali i dynamiki ruchu turystycznego w Muzeum w ciągu roku, a także analiza i ocena poziomu obsługi turystów. Analizowana część Muzeum jest otwarta dla zwiedzających od połowy kwietnia do połowy lub końca października. Placówka cieszy się największą popularnością w okresie późnowiosennym oraz letnim. Najwięcej turystów odwiedza Muzeum w maju, nieznacznie niższa jest frekwencja w czerwcu czy we wrześniu. Zaobserwować można zwiększony ruch zorganizowanych wycieczek, w szczególności szkolnych oraz kolonijnych, w dni powszednie oraz wyraźnie ożywiony ruch turystów indywidualnych w dni weekendowe oraz świąteczne. Ruch indywidualny przeważnie

kryterium spójności kompozycyjnej i czytelnych relacji wizualnych. Tłem krajobrazowym nazywany jest obszar, znajdujący się poza makronętrzem wystawy muzealnej, lecz pozostający z nim w ścisłych relacjach wizualnych i istotny dla odbioru ekspozycji [RASZEJA, SKÓRA 2016].

⁷ Pozostałości zespołu dworsko-parkowego znajdują się przy przeciwnym, południowo-zachodnim brzegu jeziora Lednica, od strony wsi Lednogóra. Szczegółowa historia przekształceń oraz stan obecny założenia zostały przedstawione w artykule Marii Chojnackiej [2008].

związany jest z jednodniowym wypoczynkiem rodzinnym. Wyraźnie zauważalna jest większa liczba odwiedzających w miesiącach, w których odbywają się specjalne wydarzenia cykliczne, takie jak Pożegnanie Lata czy Majówka. Jak wspomnieliśmy, goście zazwyczaj odwiedzają wyłącznie jedno miejsce — ekspozycję etnograficzną albo archeologiczną, rzadziej obie. Dostępne dane wskazują na to, że Ostrów Lednicki cieszy się większą popularnością wśród turystów niż ekspozycja skansenowska.

Istnieje łącznie sześć wejść na teren nadlednickiej części Muzeum (z czego trzy nie są przeznaczone dla ruchu turystycznego). Dwa z nich prowadzą do Wielkopolskiego Parku Etnograficznego, a dwa kolejne do siedziby dyrekcji Muzeum. Pozostałe dwa wejścia zlokalizowane są przy małym skansenie. Muzeum oferuje turystom trzy parkingi. Punkty informacyjne, a zarazem miejsca, w których można kupić bilety, informatory czy pamiątki, znajdują się przy trzech głównych (dostępnych turystom) wejściach na teren ekspozycji. W obrębie Muzeum zorganizowano nieliczne miejsca odpoczynku. Większość udogodnień dla turystów (np. toalety, punkty gastronomiczne, sklepiki z pamiątkami) zlokalizowana jest w trzech punktach: na terenie małego skansenu, w budynku stałej ekspozycji archeologicznej oraz przy głównym wejściu na teren Wielkopolskiego Parku Etnograficznego. Odległość między małym skansenem a budynkiem stałej ekspozycji archeologicznej to około 800 m, natomiast między tym budynkiem a wejściem do WPE odległość wynosi około 900 m. Turyści, którzy planują odwiedzić zarówno ekspozycję na Ostrowie Lednickim, jak i Wielkopolski Park Etnograficzny muszą więc pokonać odległość około 1700 m. W związku z powyższym istniejącą obecnie liczbę elementów wyposażenia na tak dużym obszarze można uznać za niewystarczającą. Mało spójna jest identyfikacja wizualna oznaczeń przestrzeni muzealnych — pojawiają się tablice o różnej stylistyce i kolorystyce. Niedostatecznie oznakowane są również trasy zwiedzania. Zastosowane oznaczenia to wyłącznie napisy na budynkach lub tablice informacyjne. Wskazane jest stworzenie spójnego systemu identyfikacji wizualnej całej przestrzeni ekspozycyjnej.

Wnioski z analiz i wytyczne do projektu

Teren dwóch omawianych oddziałów i siedziby dyrekcji Muzeum podzielony jest na kilka odrębnych funkcjonalnie oraz przestrzennie części. Taka fragmentacja jest wynikiem rozłożonego w czasie rozwoju przestrzennego placówki. Oddzielenie ekspozycji archeologicznej od ekspozycji etnograficznej przyczynia się do wspomnianego już faktu, że turyści najczęściej zwiedzają tylko jedną część instytucji. Należy stworzyć trasy piesze dla turystów łączące północną i południową część Muzeum. Wciąż istnieje kilka niezagospodarowanych terenów muzealnych, które wykazują potencjał, by stać się łącznikami dla całego obszaru muzealnego, i którym należy nadać funkcje rekreacyjno-wypoczynkowe oraz komunikacyjne. Tymi elementami są: wzgórze z wiatrakami, obszar łąk i dawnego parku znajdujący się w najbliższym sąsiedztwie siedziby dyrekcji Muzeum, obszar między budynkiem stałej ekspozycji archeologicznej a małym skansenem, teren małego skansenu oraz brzeg jeziora.

Wczesnopiastowska Rezydencja na Ostrowie Lednickim oraz Wielkopolski Park Etnograficzny w Dziekanowicach charakteryzują się czytelnymi układami. Treści historyczne prezentowane w tych ekspozycjach są zrozumiałe i spójne. Stała wystawa archeologiczna Muzeum jednak została zlokalizowana w budynku znajdującym się w stosunkowo dużej odległości od Ostrowa Lednickiego, przez co dostęp do niej jest utrudniony. Jest ona słabo oznakowana, a od strony północnej nie prowadzi do niej żadna trasa przeznaczona dla pieszych. Należy stworzyć system czytelnego i spójnego stylistycznie oznakowania poszczególnych wystaw.

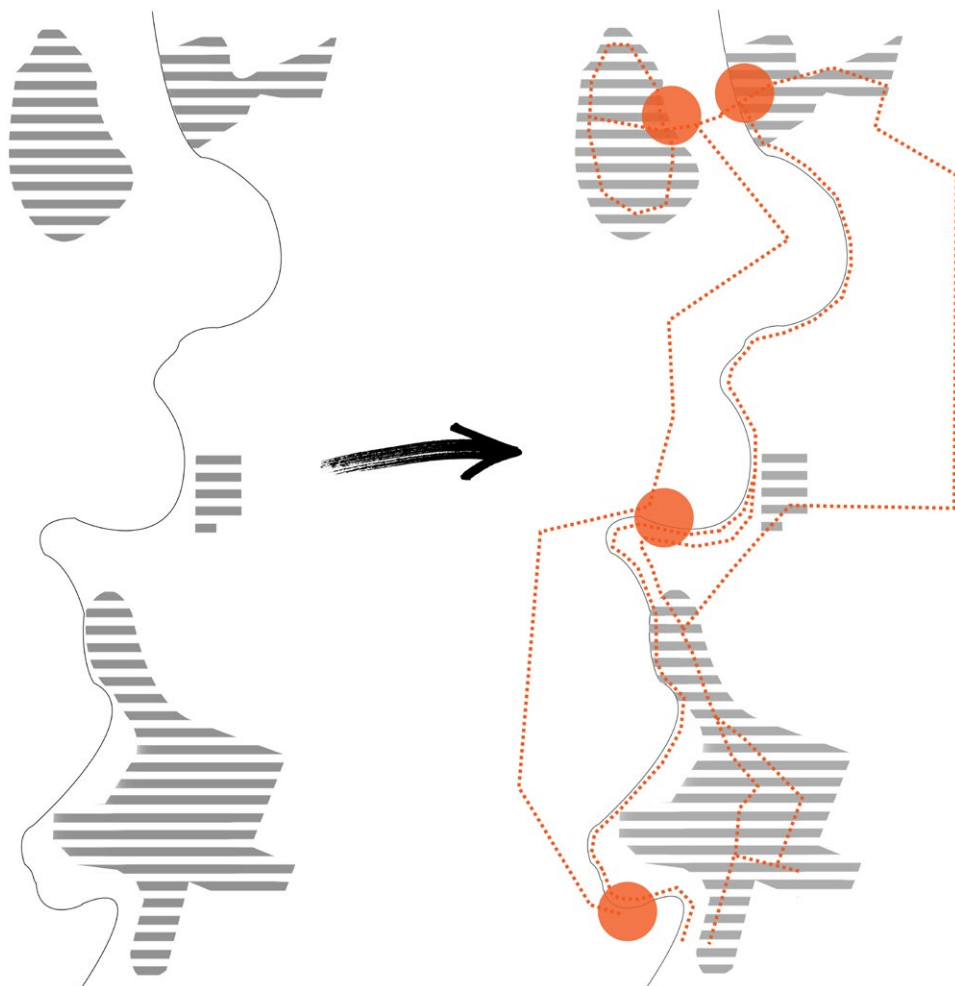
Muzeum posiada atrakcyjne tło krajobrazowe, na które składają się: jezioro, pola uprawne, zabudowania wiejskie, łąki, obszary zalesione oraz tereny podmokłe. Jezioro posiada znaczny potencjał rekreacyjno-wypoczynkowy. W celu jego wykorzystania należy zatem opracować odpowiedni program zagospodarowania brzegów zbiornika jeziornego. Takie działanie może przyczynić się do podniesienia atrakcyjności turystycznej Muzeum. Również ekspozycje muzealne funkcjonują w pewnym oderwaniu od otaczającej je przestrzeni. W ich zagospodarowaniu słabo wykorzystano istniejące wokół walory krajobrazowe i kulturowe. Brakuje relacji kompozycyjnych z najbliższą wsią (Dziekanowice), pozostałościami dawnego zespołu dworsko-parkowego w Lednogórze, zespołem obiektów etnograficznych w Rybitwach⁸ czy Moraczewie oraz innymi obiektami zabytkowymi w okolicy. Należy stworzyć sieć powiązań między tymi przestrzeniami. Można też rozważyć utworzenie na tym obszarze ekomuzeum.

Badany teren Muzeum cechuje niewystarczająca liczba elementów niezbędnych do obsługi ruchu turystycznego (punkty gastronomiczne, toalety, miejsca odpoczynku). Ze względu na specyficzny charakter placówki, której większość ekspozycji znajduje się na wolnym powietrzu, oraz wzmożony ruch turystyczny w okresie letnim i późnowiosennym należy zadbać o zwiększenie liczby tego typu udogodnień. Obecnie, o czym była już mowa, odnotowuje się większą liczbę zwiedzających ekspozycję archeologiczną niż ekspozycję etnograficzną, przeważają też wizyty grup zorganizowanych w stosunku do turystów indywidualnych. Stworzenie lepszej infrastruktury turystycznej wewnątrz Muzeum oraz poprawa powiązań funkcjonalno-przestrzennych między poszczególnymi wystawami mogą wpłynąć na zwiększenie liczby turystów, którzy odwiedzać będą zarówno ekspozycję archeologiczną, jak i etnograficzną. Może to również zwiększyć ruch turystów indywidualnych odwiedzających Muzeum w celu weekendowego czy świątecznego wypoczynku na łonie natury.

Koncepcja kształtowania przestrzeni Muzeum Pierwszych Piastów na Lednicy

Na podstawie przeprowadzonych badań stwierdzono, że dezintegracja przestrzenna jest jednym z najistotniejszych problemów Muzeum Pierwszych Piastów na Lednicy. W związku z tym zaproponowano stworzenie powiązań funkcjonalnych

⁸ Docelowo część zespołu zostanie translokowana do WPE.



Ryc. 3. Schemat ideowy układu strefowo-węzłowo-liniowego; opracowanie własne
 Fig. 3. Schematic diagram of the zonal-nodal-linear system; elaborated by the authors

i kompozycyjnych między poszczególnymi obszarami, obecnie oddalonymi od siebie (ryc. 3). Koncepcja opiera się na układzie strefowo-węzłowo-liniowym, który tworzą czytelnie zorganizowane i zakomponowane strefy o różnym przeznaczeniu, punkty węzłowe oraz trasy zwiedzania. Zaproponowany układ kompozycyjny ma spajać całą przestrzeń Muzeum. Koncepcja uwzględnia zróżnicowanie gustów i potrzeb różnych grup użytkowników, a jednocześnie wskazuje na wykorzystanie potencjału, jakim jest krajobraz tego wyjątkowego miejsca.

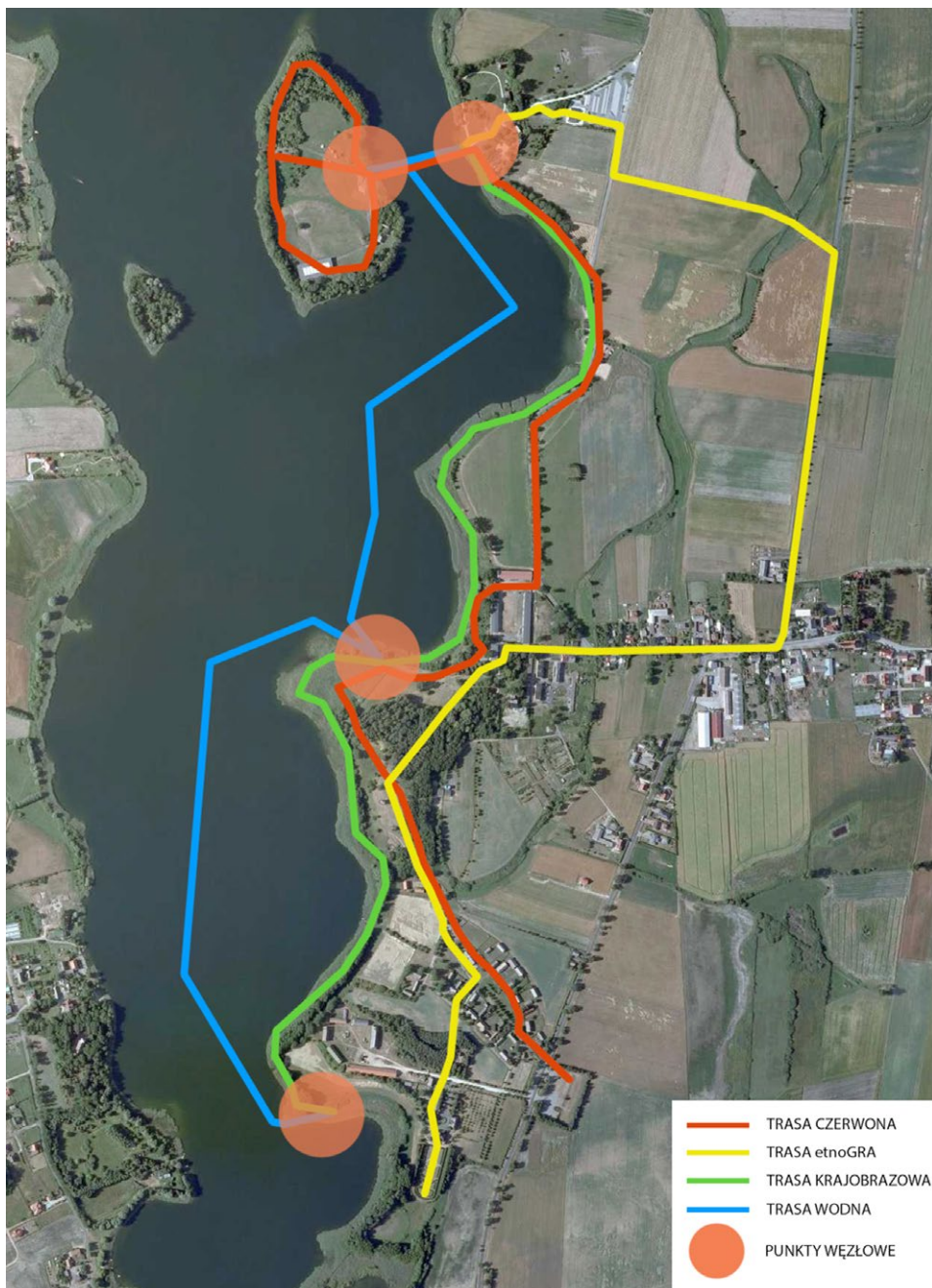
W celu uczynienia kompozycji oraz integracji przestrzennej Muzeum zaproponowano układ czterech punktów węzłowych, istotnych ze względów komunikacyjnych i użytkowych. Lokalizację punktów węzłowych wskazano w następujących miejscach: przy ogrodzie francuskim w Wielkopolskim Parku Etnograficznym,

w pobliżu siedziby dyrekcji Muzeum, na wschodnim brzegu Ostrowa Lednickiego oraz przy przystani promowej przy wschodnim przyczółku mostowym tzw. małym skansenie (ryc. 4). Wszystkie omawiane tereny znajdują się w bezpośrednim sąsiedztwie jeziora Lednica i połączone będą trasą biegnącą wzdłuż jego brzegu. Punkty węzłowe mają pełnić funkcje związane z obsługą turystyki wodnej. W ich obrębie zaplanowano przystanie dla żaglówek i łódek, punkty gastronomiczne oraz miejsca odpoczynku w formie drewnianych pomostów o układzie kaskadowym — kilku stopni łagodnie prowadzących w dół. Taka forma pozwala na połączenie zadań przystani dla sprzętów wodnych z funkcją punktu widokowego. Obserwator korzystający z nich będzie mógł podziwiać z różnych perspektyw rozległy widok na otaczający krajobraz, w szczególności na jezioro Lednica.

Trasy spacerowe wiodące przez cały obszar Muzeum zaplanowano w taki sposób, by można było odwiedzić prezentowane ekspozycje, ale również doświadczyć innych zalet przebywania w tym wyjątkowym miejscu (ryc. 4). Projektowane szlaki mają zróżnicowany charakter, czego wyrazem jest koncepcja ich oznaczenia i zagospodarowania. Zastosowane indywidualne środki wyrazu (elementy wyposażenia, nawierzchnie, zieleń) mają informować i prowadzić gości, zachęcać do eksplorowania przestrzeni muzealnej i odczytywania treści zapisanych w krajobrazie (ryc. 5). Ich zadaniem jest nie tylko odgrywanie roli drogowskazów, pobudzanie do zaangażowania intelektualnego, refleksji i kontemplacji krajobrazu, ale też podnoszenie atrakcyjności przestrzeni.

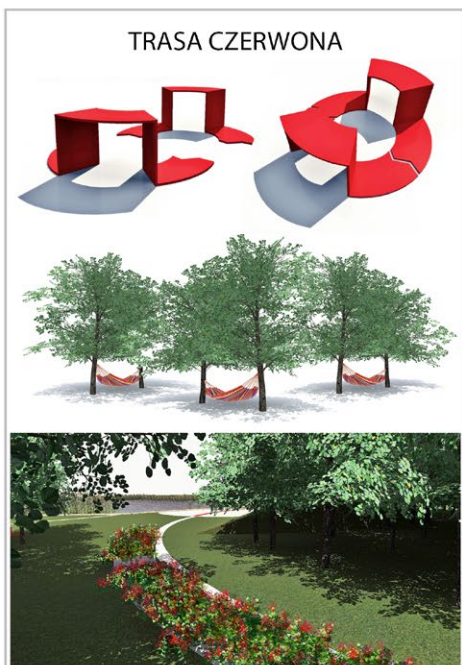
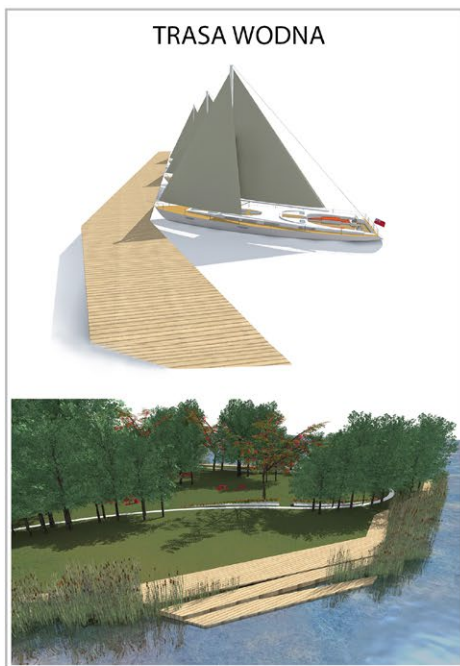
Trasa „krajobrazowa” przeznaczona jest dla turystów, którzy nie tylko są zainteresowani treściami merytorycznymi prezentowanymi w Muzeum, ale chcieliby również obcować z atrakcyjnym wizualnie krajobrazem. Trasa ta będzie prowadzić wzdłuż brzegu jeziora — częściowo kładkami nad taflą wody, a częściowo przez drewniane pomosty na lądzie. Główny ciąg spacerowy będzie połączony z trasami zwiedzania poszczególnych stref ekspozycji. Cała nawierzchnia trasy będzie utwardzona, stabilna i wyrównana, a więc łatwo dostępna dla osób niepełnosprawnych ruchowo, jak również dla rodziców z dziećmi w wózkach. Główną zaletą tej trasy będą walory widokowe — szerokie otwarcia krajobrazowe na jezioro, dodatkowo podkreślone przez odpowiednio zakomponowane układy roślinności. Otoczenie trasy zaprojektowane jest tak, by poruszając się nią, można było przechodzić przez zróżnicowane formy krajobrazu: gęste zadrzewienia, szuwały, wysokie trawy, pola, łąki (ryc. 5).

Trasa „wodna” została wyznaczona w celu uatrakcyjnienia pobytu w Muzeum. Jest odpowiedzią na potrzeby turystów preferujących aktywny wypoczynek, poszukujących rozrywki i nowych wrażeń. Stworzenie możliwości przemieszczania się przy użyciu transportu wodnego może być ciekawą alternatywą dla długiego spaceru po lądzie przez cały teren ekspozycji. W wyniku przeprowadzonych badań wskazano lokalizację punktów węzłowych, w których zaplanowano przystanie dla żaglówek i łódek (ryc. 5). Mają one pełnić funkcje użytkowe, związane z obsługą turystyki wodnej, oraz służyć jako pomosty widokowe. Przed obserwatorem stojącym



Ryc. 4. Przebieg tras zwiedzania i lokalizacja punktów węzłowych; opracowanie własne, źródło mapy: geoportal.gov.pl

Fig. 4. Sightseeing walks and the location of nodal points; elaborated by the authors, map source: geoportal.gov.pl



Ryc. 5. Koncepcja identyfikacji przestrzennej tras zwiedzania Muzeum; opracowanie własne
 Fig. 5. The concept of the spatial identification of sightseeing walks in the Museum; elaborated
 by the authors

na pomoście rozpościerać się będzie szeroki widok na otaczający krajobraz. Przy stanie połączone będą trasą spacerową biegnącą wzdłuż brzegu jeziora.

Trasa „czerwona” jest ofertą połączenia zwiedzania Muzeum z wypoczynkiem biernym. Wzdłuż trasy wyznaczono przeznaczone do tego miejsca — zacienione kameralne tereny wyposażone w różne elementy infrastruktury turystycznej. Mogą one zostać wykorzystane do gier i zabaw, piknikowania, czytania książek czy opalania. Z miejsc tych będzie rozciągać się atrakcyjny widok na jezioro oraz panoramę wsi położonej na przeciwległym brzegu. Przebieg tej trasy oznaczony będzie przez czerwone akcenty przestrzenne — rośliny (zarówno kwitnące, jak i owocujące na czerwono), a także drzewa o liściach przebarwiających się na czerwono w okresie jesiennym. Wygląd roślin będzie zmieniać się wraz z cyklem pór roku, zatem identyfikacja akcentów kolorystycznych w przestrzeni będzie dynamiczna. Wskazane jest również stworzenie barwnych akcentów kolorystycznych na terenie ogródków przy chałupach w skansenie. Dobór odpowiednich gatunków roślin powinien uwzględniać uwarunkowania historyczne. Dodatkowo proponuje się wprowadzenie elementów małej architektury, w szczególności siedzisk oraz hamaków, w kolorze czerwonym (ryc. 5).

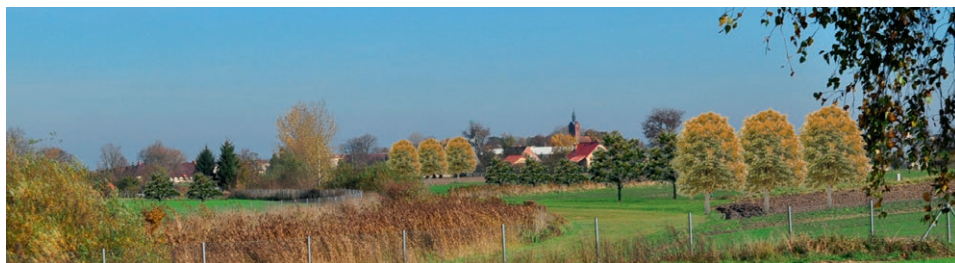
Trasa „etnoGRA” to rodzaj zabawy przeznaczonej głównie dla grup zorganizowanych, szkolnych i kolonijnych, rodzin z dziećmi czy grup znajomych. W szczególności odpowiadać ma ona na potrzeby osób lubiących aktywny wypoczynek i zainteresowanych odkrywaniem nowych miejsc. Trasa ma przebiegać od Ostrowa Lednickiego, gdzie zobaczyć można rekonstrukcję zabudowy wczesnośredniowiecznego podgrodzia, przez współczesny krajobraz rolniczy wsi Lednogóra aż do XIX-wiecznej wsi skansenowskiej. Wskazane jest także włączenie zespołu etnograficznego w Rybitwach oraz reliktyw dawnego zespołu dworsko-parkowego w Lednogórze. Ścieżka ta oznaczana będzie przez symbol nawiązujący do wzorów wielkopolskiej koronki, który umieszczony ma zostać w nawierzchni, na siedziskach, drzewach lub budynkach (ryc. 5). Turyści, którzy zdecydują się podążać tą trasą, będą poszukiwać tego znaku w przestrzeni. Koncentrując się na mijanych widokach, będą mieli okazję dostrzegania elementów, które często mogłyby umknąć ich uwadze. Taki zabieg ma na celu uwrażliwienie turystów na otaczający krajobraz wiejski.

Koncepcję tras zwiedzania uzupełnia system miejsc przeznaczonych do biernego wypoczynku. Taką rolę ma odgrywać między innymi wzgórze z wiatrakami, które stanowi zarazem najważniejszy punkt widokowy na obszarze Muzeum. W związku z tym należy rozważyć przecinki drzew i krzewów porastających wzgórze od strony wschodniej, przy czym każdorazowa decyzja o wycince musi zostać poprzedzona inwentaryzacją i waloryzacją zieleni. Działania w zakresie korekty układu zieleni przyczynią się do poprawy warunków ekspozycji krajobrazu, m.in. do stworzenia szerokiego otwarcia widokowego na przeciwległy brzeg, z cenną panoramą dawnego

zespołu dworsko-parkowego w Lednogórze. Jako potencjalne miejsce wypoczynku wskazano również fragment terenu na Ostrowie Lednickim. Proponuje się ustawienie tu hamaków, które mogą być czasowo umieszczane między rosnącymi już na wyspie drzewami. Będą one stanowiły atrakcję dla turystów, ale jednocześnie nietrawny charakter tego rozwiązania nie wpłynie degradująco na krajobraz wyspy. Należy również rozważyć usunięcie części wysokiej zieleni na obrzeżach wyspy, w miejscach, w których istniały wczesnośredniowieczne przyczółki mostów, w celu uwidocznienia i podkreślenia rangi tych miejsc. Spowoduje to powstanie szerszych otwarć widokowych z wyspy na jezioro.

Koncepcja zawiera również propozycje innych działań w zakresie kształtowania krajobrazu, który w muzeach pod otwartym niebem odgrywa rolę treści ekspozycji oraz jej tła. W obrębie Muzeum Pierwszych Piastów na Lednicy wskazano konieczność uzupełnienia istniejących tam zespołów zieleni o nowe aleje i szpalery oraz zadrzewienia śródpolne. Są one równorzędnymi, obok obiektów architektonicznych, elementami budującymi specyfikę historycznej przestrzeni wiejskiej, podobnie jak inne tradycyjne komponenty krajobrazu wiejskiego na terenie Muzeum (niewielkie pola, chmielniki czy ogródki). Niezbędne jest kształtowanie krajobrazu w sposób holistyczny, ponieważ holistyczne jest jego oddziaływanie na odbiorcę. Równie ważne są działania zmierzające do uczytelnienia wnętrza architektoniczno-krajobrazowych, co ma istotne znaczenie dla odbioru całego układu przestrzennego Muzeum. Dotyczy to zwłaszcza zidentyfikowanych w toku przeprowadzonych badań wnętrza o stwierdzonej niewielkiej spójności kompozycyjnej.

Na podstawie przeprowadzonych badań wskazano, że kształtowanie krajobrazu nie może się ograniczać do wewnętrznej przestrzeni Muzeum, ale musi również objąć jego otoczenie, czyli zdelimitowane tło krajobrazowe [RASZEJA, SKÓRA 2016]. Obszar ten powinien podlegać ochronie w procesie planowania przestrzennego oraz być odpowiednio kształtowany przy użyciu różnych metod i środków z zakresu planowania przestrzennego i architektury krajobrazu. Ochroną należy objąć wszystkie obszary wchodzące w zakres tła krajobrazowego, zgodnie z wyznaczonym zasięgiem widoczności. Wskazane jest wprowadzenie zakazu powstawania nowej zabudowy w bezpośrednim sąsiedztwie Muzeum, w strefie przedpola widokowego (na wschód od terenu MPPL oraz na zachodnim brzegu jeziora Lednica). Ochroną krajobrazową należy objąć również dominanty krajobrazowe oraz istniejące powiązania widokowe. W obrębie tła krajobrazowego wskazana jest także korekta obiektów dysharmonijnych. Możliwe są działania doraźne przez odpowiednie zagospodarowanie terenów w strefie tła krajobrazowego, bez konieczności wprowadzania nowych regulacji prawnych. Propozycja ta wymaga jednak współpracy z prywatnymi właścicielami działek [RASZEJA, SKÓRA 2016]. Na terenach sąsiadujących z Wielkopolskim Parkiem Etnograficznym zaproponowano stworzenie kurtynowych układów zieleni, posadzonych prostopadle do osi widoku w celu przysłonięcia negatywnych akcentów przestrzennych (ryc. 6). Do ich tworzenia należy wybierać rodzime gatunki drzew i krzewów, charakterystyczne dla XVIII- i XIX-wiecznej wsi wielkopolskiej. Wskazane jest nie tylko zastąpienie obiektów



Ryc. 6. Tło krajobrazowe Wielkopolskiego Parku Etnograficznego w Dziekanowicach, na górze stan obecny, na dole wizualizacja proponowanych przekształceń; RASZEJA, SKÓRA 2016

Fig. 6. Landscape background of the Wielkopolska Ethnographic Park in Dziekanowice; at the top, the present state; at the bottom, visualization of the proposed transformations; RASZEJA, SKÓRA 2016



Ryc. 7. Otwarcie widokowe na jezioro Lednica, na górze stan obecny, na dole wizualizacja proponowanych przekształceń; RASZEJA, SKÓRA 2016

Fig. 7. Scenic opening to Lednica Lake, at the top, present state; at the bottom, visualization of the proposed transformations; RASZEJA, SKÓRA 2016

dysharmonijnych, ale również kształtowanie nowych relacji widokowych oraz kadowanie otwarć ukazujących najatrakcyjniejsze fragmenty przestrzeni, obecnie niewidoczne. W tym celu zaproponowano usunięcie części roślinności porastającej wschodni brzeg jeziora Lednica w celu stworzenia rozległych widoków na akwen (ryc. 7). Korzystne będzie także kształtowanie otwarć widokowych na otaczające skansen pola uprawne, będące wyróżnikiem przestrzennym wsi wielkopolskiej.

Podsumowanie

Podjęty w pracy problem kształtowania przestrzeni Muzeum Pierwszych Piastów na Lednicy wpisuje się w nurt współczesnych poszukiwań nowych rozwiązań zwiększających czytelność i atrakcyjność przekazu ekspozycji muzealnych. Obserwowane obecnie procesy globalizacyjne, rewolucja komunikacyjna i nieograniczony dostęp do informacji tworzą nowy typ odbiorcy. Rozpoznanie jego potrzeb i oczekiwań oraz motywów podejmowanych przez niego decyzji i wyborów jest niezbędne do właściwego kształtowania przestrzeni muzealnej. Materialne ślady przeszłości, gromadzone w muzeach, stanowiące cenny zasób kulturowy i fundament naszej tożsamości, nie zawsze stanowią atrakcyjną ofertę dla współczesnego konsumenta kultury. Coraz częściej konieczne staje się użycie szczególnych środków, umożliwiających jasny i dobitny przekaz, a jednocześnie wzbogacających ofertę muzealną o nowe walory. Dzięki zerwaniu ze znanymi schematami i użyciu nietypowych rozwiązań możliwe jest tworzenie nastroju, sprzyjanie przyswajaniu prezentowanych treści i emocjonalne zaangażowanie widza. Rozwiązania architektoniczno-krajobrazowe i przestrzenne zaproponowane dla Muzeum Pierwszych Piastów na Lednicy mogą przyczynić się do zwiększenia integracji przestrzennej i spójności kompozycyjnej tego obiektu, a także do zwiększenia jego atrakcyjności turystycznej. Wyznacznikiem dla przedstawionej koncepcji kształtowania przestrzeni był z jednej strony współczesny model przekazu treści muzealnych, bazujący na interakcji i bezpośrednim doświadczeniu, a z drugiej — koncepcja projektowania narracyjnego, proponująca specyficzne środki kreacji artystycznej. Koncepcja opiera się na układzie, który tworzą czytelnie zorganizowane i zakomponowane strefy o różnym przeznaczeniu, punkty węzłowe oraz cztery trasy zwiedzania, dostosowane do potrzeb różnych grup odbiorców. Zastosowane indywidualne środki wyrazu (elementy wyposażenia, nawierzchnie, zieleń) mają informować i prowadzić gości, zachęcać do eksplorowania przestrzeni muzealnej i odczytywania treści zapisanych w krajobrazie. Warto podkreślić, że zwłaszcza holistyczne podejście do kształtowania krajobrazu, który nie jest tu wyłącznie oprawą i tłem ekspozycji, ale staje się jej integralną częścią. Narracja muzealna jest prowadzona w ramach sekwencji następujących po sobie wewnątrz o zróżnicowanej skali i kompozycji, wyposażonych w różne elementy architektoniczne i roślinne. Założenia krajobrazowe, które stanowią swego rodzaju przedłużenie ekspozycji muzealnej, sprawiają, że jej treść bardzo dobrze wpisuje się w kontekst przestrzenny.

Bibliografia

ARNHEIM R.

2004 Sztuka i percepcja wzrokowa, Łódź.

CHOJNACKA M.

2008 Uwarunkowania rewaloryzacji parku w Lednogórze (gmina Łubowo), NPT, t. 2, z. 3, Poznań, s. 1–19.

CZAJKOWSKI J.

1984 Muzea na wolnym powietrzu w Europie, Rzeszów–Sanok.

DĄBROWSKA-BUDZIŁO K.

2002 Treść krajobrazu kulturowego w jego kształtowaniu i ochronie, Kraków.

FALK J.H.

2009 Identity and the museum visitor experience, California.

FOLGA-JANUSZEWSKA D.

2008 Muzeum: definicja i pojęcie. Czym jest muzeum dzisiaj?, Muzealnictwo, nr 49, Warszawa, s. 200–203.

FRYZA M. (RED.)

2010 Wielkopolski Park Etnograficzny. Przeszłość — terażniejszość — przyszłość [w:] XXXV lat Wielkopolskiego Parku Etnograficznego w Dziekanowicach, BSL, t. 19, s. 13–48.

GRÓJEC P.

2010 Raport o stanie edukacji muzealnej w Polsce [w:] Muzeum XXI wieku — teoria i praxis, BMPPP, vol. 4, Gniezno, s. 182–185.

JASTRZĘBSKA K.

2009 Muzeum bez ścian. Otwarta przestrzeń dla sztuki, Obieg, nr 2, Warszawa, s. 7–15.

KULIKOWSKA K.

2009 Problematyczna egzotyczność muzeum etnograficznego: język ekspozycji a tożsamość, Etnografia Nowa, nr 1, Warszawa, s. 105–111.

PELCZYK A.

2000 Ewolucja założeń programowych Wielkopolskiego Parku Etnograficznego, BSL, t. 6, Lednica, s. 287–323.

PELCZYK A.

2002 Wielkopolski Park Etnograficzny między tradycyjną wsią a teorią i praktyką skansenologiczną, BSL, t. 8, Poznań.

POPCZYK M.

2008 Estetyczne przestrzenie ekspozycji muzealnych, Kraków.

POTTEIGER M., PURINTON J.

1998 Landscape narratives. Design practices for telling stories, New York.

RASZEJA E., GAŁECKA A.

2011 Nowe podejście do ochrony krajobrazu kulturowego — budowanie tożsamości lokalnej w oparciu o czytelną narrację krajobrazową, *Architektura krajobrazu*, nr 2, Wrocław, s. 16–23.

RASZEJA E., SKÓRA A.

2016 Relacje między ekspozycją a tłem krajobrazowym w muzeach na wolnym powietrzu na przykładzie Wielkopolskiego Parku Etnograficznego [w:] *Topiarius*, *Studia krajobrazowe*, wydanie monograficzne, t. 1: *Krajobraz polski — cudze chwalicie. Kształtowanie i ochrona rodzimego krajobrazu*, Rzeszów, s. 131–148.

RATAJ A.

2010 Muzeum, problem tożsamości — refleksje [w:] *Muzeum XXI wieku — teoria i praxis*, *BMPPP*, vol. 4, Gniezno, s. 87–93.

RENTZHOG S.

2007 *Open air museums. The history and the future of a visionary idea*, Stockholm.

ROTTERMUND A.

2005 Nowy kształt instytucji muzealnej, *Rocznik Lubuski*, t. 31, z. 1, Zielona Góra, s. 11–18.

STASIAK A.

2007 O potrzebie rewolucji w polskim muzealnictwie XXI wieku [w:] *Kultura i turystyka — razem czy oddzielnie?*, red. A. Stasiak, Łódź, s. 67–94.

ZAKRZEWSKA J.

2011 Wiejska turystyka kulturowa na przykładzie Wielkopolskiego Parku Etnograficznego, *Turystyka Kulturowa*, nr 7, s. 4–19.

*The use of landscape assets in shaping the space
of the Museum of the First Piasts at Lednica*

Summary

The Museum of the First Piasts at Lednica (two of the four branches: the Early Piast Residence Ostrów Lednicki and the Wielkopolska Ethnographic Park in Dziekanowice) are located in central Wielkopolska [Greater Poland] on the eastern shore of Lake Lednica. It is an open-air museum that encompasses archaeological and ethnographic exhibitions. This paper presents the results of several years of research, which included the analyses of the functional and spatial structure of the museum, its composition and landscape relations. The conclusions from the research allowed for the formulation of guidelines and, consequently, the development of the concept of visiting a museum facility and shaping its space to meet the diverse needs of tourists and making the most of the potential of this space. The research demonstrated that spatial disintegration is one of the most significant problems of the Museum of the First Piasts at Lednica. The paper suggests therefore that functional and compositional relations should be created between individual areas, currently

separated from each other. The presented concept is based on a zonal-nodal-linear system, constructed by distinctly organised and composed zones of varying purposes, four nodal points and four sightseeing routes. The proposed composition arrangement is supposed to bind the entire currently inhomogeneous museum space. The concept takes into account the diversity of tastes and needs of different groups of users, and at the same time indicates the use of the potential of the landscape. Individual means of expression used (elements of equipment, surfaces, greenery) are to inform and guide guests, encourage them to explore the museum space and read the content recorded in the landscape. The museum narration is carried out as part of a series of consecutive interiors of varied scale and composition, equipped with various architectural and plant elements.

The concept also includes proposals for other activities in the field of landscape design, which plays the role of the content of the exhibition and its background in the case of open-air museums. The article points out that the landscape background area should be protected in the spatial planning process and properly shaped using various methods and means of spatial planning and landscape architecture. The protection should cover all areas within the landscape background, in accordance with the designated visibility range. Ad-hoc actions aimed at the proper development of areas in the landscape background zone, without the need to introduce new legal regulations, are also possible. It was proposed that a curtain layout of greenery should be planted perpendicular to the axis of the view in order to obscure negative spatial accents in the areas adjacent to the Wielkopolska Ethnographic Park. Not only disharmonious structures should be covered, but also new view relations should be shaped and openings exposing the most attractive fragments of space, currently invisible, should be framed. For this purpose, it was proposed that part of the vegetation growing on the shore of Lake Lednica should be removed in order to create extensive views of the reservoir. It would also be beneficial to shape view openings to the surrounding farmlands, a characteristic spatial feature of the villages of Wielkopolska.

The problem of shaping the space of the Museum of the First Piasts at Lednica discussed in this paper is in line with the current search for new solutions, increasing the readability and attractiveness of museums' exhibitions. The currently observed globalisation processes, communication revolution and unlimited access to information create a new type of recipients. The recognition of their needs and expectations as well as the motives of their decisions and choices is necessary for the proper shaping of the museum space.