

Marzena Grosicka

Spis internowanych z Regionu Świętokrzyskiego : ośrodek odosobnienia w Kielcach

Studia Muzealno-Historyczne 1, 365-427

2009

Artykuł został opracowany do udostępnienia w internecie przez Muzeum Historii Polski w ramach prac podejmowanych na rzecz zapewnienia otwartego, powszechnego i trwałego dostępu do polskiego dorobku naukowego i kulturalnego. Artykuł jest umieszczony w kolekcji cyfrowej bazhum.muzhp.pl, gromadzącej zawartość polskich czasopism humanistycznych i społecznych.

Tekst jest udostępniony do wykorzystania w ramach dozwolonego użytku.

Marzena Grosicka (Instytut Pamięci Narodowej, Kielce)

Spis internowanych z Regionu Świętokrzyskiego. Ośrodek odosobnienia w Kielcach

Przygotowania do wprowadzenia stanu wojennego rozpoczęły się już pod koniec roku 1980. Powstało wiele projektów, dekretów i aktów, które miały regulować system prawny po ogłoszeniu stanu wyjątkowego. W ośrodkach odosobnienia przygotowywano cele dla około 5 tysięcy działaczy „Solidarności” i opozycji, którzy mieli być internowani wedle list sporządzonych w styczniu 1981 r., co pewien czas uaktualnianych¹. Wszystko to działo się jednak bez wiedzy ogółu społeczeństwa. Sam moment wprowadzenia stanu wojennego 13 XII 1981 r. był dla Polaków szokiem. Nie spodziewano się bowiem, że kres „karnawału wolności” nastąpi tak szybko i będzie aż tak gwałtowny.

Internowaniem określano przymusowe odosobnienie, którego nie należało utożsamiać z tymczasowym aresztowaniem lub karą pozbawienia wolności². Ośrodki odosobnienia tworzone jako samodzielne jednostki organizacyjne lub jako odrębne oddziały w zakładach karnych, aresztach śledczych i ośrodkach przystosowania społecznego³. Miały więc funkcjonować na innych zasadach niż więzienia czy areszty. Wytyczne w sprawie postępowania z osobami internowanymi określały, że regulamin pobytu w ośrodkach odosobnienia ustanawia szereg ulg i złagodzeń⁴. Była to jednak tylko teoria, w praktyce wszystko wyglądało inaczej.

Pierwsze zatrzymania w Regionie Świętokrzyskim miały miejsce w nocy z 12 na 13 grudnia. Do mieszkań wkraczali funkcjonariusze Służby Bezpieczeństwa (SB) oraz Milicji Obywatelskiej (MO) i zabierali osoby wcześniej wytypowane do internowania. Zaskoczeni w środku nocy ludzie nie wiedzieli dokąd, ani dlaczego są wywożeni. Podczas zatrzymań stosowano bezwzględne metody. Nie określano przyczyny wtargnięcia lub podawano absurdalne powody. Zdarzało się wyłamywanie

1 A. Paczkowski, *Wojna polsko-jaruzelska. Stan wojenny w Polsce 13 XII 1981–22 VII 1983*, Warszawa 2006, s. 29–30.

2 Archiwum Akt Nowych (dalej AAN), Centralny Zarząd Zakładów Karnych (dalej CZZK), sygn. 1/771, „Wytyczne w sprawie postępowania z osobami internowanymi 1 III 1982 r.”, k. 7.

3 AAN, CZZK, sygn. 1/49, „Zarządzenie nr 50/81/CZZK Ministra Sprawiedliwości z dn. 13 XII 1981 w sprawie utworzenia ośrodków odosobnienia, na podstawie art. 45 ust. 1 Dekretu z dn. 12 XII 1981 r. o stanie wojennym (Dz. U. Nr 29 poz. 154)”, k. 230–231.

4 AAN, CZZK, sygn. 1/771, „Wytyczne w sprawie postępowania...”

drzwi łomami, niszczenie telefonów, zakuwanie w kajdanki, grożenie bronią. Często osoby internowane zostawiały bez opieki małe dzieci, chore lub ciężarne żony albo schorowanych rodziców⁵. W wielu przypadkach decyzje o izolacji dostarczano internowanym do podpisu dopiero po kilku dniach, a nawet tygodniach, od zatrzymania. W decyzjach tych najczęściej podawano: „zagroziłby bezpieczeństwu Państwa i porządkowi publicznemu przez to, że” – i tu lakoniczne stwierdzenia typu „prowadzi wrogą propagandę” lub „pozostając na wolności nie będzie przestrzegać obowiązującego porządku prawnego”, czy też: „narusza istniejący porządek prawny”. Z kolei na decyzjach o uchyleniu izolacji pisano po prostu: „ustały przyczyny uzasadniające internowanie w ośrodku odosobnienia”⁶. Natomiast na decyzjach o uchyleniu izolacji pisano po prostu: „ustały przyczyny uzasadniające internowanie w ośrodku odosobnienia”⁷.

Internowania w Regionie Świętokrzyskim przebiegały zasadniczo w dwóch fazach. Pierwsza, największa fala miała miejsce w grudniu 1981 r., kiedy to dokonano 312 zatrzymań. W kolejnych miesiącach zatrzymywano po kilka osób, zaś następna większa fala przypadła na lato 1982 r. (najwięcej internowań odnotowano w czerwcu i sierpniu). W grudniu 1982 r. działania te zakończono, a pozostających jeszcze w zamknięciu wypuszczono. Z dostępnych materiałów wynika, iż w Regionie Świętokrzyskim ogółem internowano 368 osób⁸. Na obecnym etapie badań nie jest możliwe podanie dokładnej liczby osób internowanych z Kielc i poszczególnych miast czy Delegatur NSZZ „Solidarność” Regionu Świętokrzyskiego. Według danych zebranych na potrzeby niniejszego opracowania rozkładało się to w następujący sposób: Busko Zdrój – 2 osoby internowane, Jędrzejów – 13, Kazimierza Wielka – 1, Końskie – 15, Miechów – 2, Ostrowiec Świętokrzyski – 27, Pińczów – 1, Połaniec – 2, Skarżysko-Kamienna – 40, Starachowice – 21, Stąporków – 5, Włoszczowa – 1. Przedstawienie pełnych informacji będzie możliwe dopiero po uzupełnieniu braków

5 AIPN Ki, Wojewódzki Urząd Spraw Wewnętrznych w Kielcach, sygn. 07/28, 07/32, 07/ 87, 07/96, 07/99, 07/126, 07/152, 07/158, 07/164, 07/166, 07/168, 07/170, 07/192, 07/194, 07/205, 07/210, 07/212, 07/217, 07/219, 07/233, 07/237, 07/251, 07/260, 07/273, 07/277, 07/279, 07/290, 07/293, 07/310, 07/312, 07/313, 07/320, 07/336, 07/338, 07/340, 07/342, 07/360, Wybrane akta osobowe internowanych z województwa kieleckiego, [l. 1981–1982], dalej jako „Wybrane akta osobowe...”

6 Tamże.

7 Tamże.

8 Tamże; Archiwum Diecezjalne w Kielcach, (Dalej AD Kielce), sygn. OW–2/11, „Spis osób internowanych przez KW MO Kielce zamieszkałych na terenie diecezji kieleckiej, stan na 27 I 1982”, k. 70–78; AIPN, sygn. 1460/1 „Wykaz alfabetyczny osób internowanych w okresie stanu wojennego”, [1981–1982]; AIPN Ki, sygn. 07/367, „Struktura społeczna internowanych w województwie kieleckim”, [l. 1981–1982]; AIPN Ki, sygn. 0038/10, „Wykaz osób internowanych z województwa kieleckiego”, [l. 1981–1982], k. 1–37; AIPN Ki, sygn. 025/1119, „Lista Internowanych przez KWMO w Kielcach, stan na 22 VI 1982 r.”, mikrofilm nr 1133, j. 2–6; AIPN Ki, Areszt Śledczy w Kielcach, sygn. 45/1–546, „Akta osobowe internowanych osadzonych w ośrodku odosobnienia w Kielcach”, [l. 1981–1982]; Lista internowanych sporządzona przez jedną z internowanych kobiet, ze zbiorów Zarządu Regionu Świętokrzyskiego NSZZ „Solidarność”; Lista internowanych sporządzona w czasie internowania w ośrodku odosobnienia w Załężu przez Jerzego Nobisa, ze zbiorów Jana Seweryna.

2 5

KOMENDA WOJEWÓDZKA
MILICJI OBYWATELSKIEJ
w Kielcach

12 L. dz. _____
Pieczęć nagłówkowa

DECYZJA NR 97/89
o internowaniu

Uznając, że pozostawianie na wolności obywatela

nazwisko i imię _____ Sarna Edmund
imiona rodziców _____ Edmund i Agnieszka
data i miejsce urodzenia _____ 22 stycznia 1939 r. Katowice
zawód (zajęcie) i miejsce pracy _____ nauczyciel WF - trener Klubu Sportowego
"Kysogóry"
miejsce zamieszkania _____ Kielce, ul. Bohaterów Warszawy 11 m 31

zagroziłoby bezpieczeństwu Państwa i porządkowi publicznemu przez to, że _____
prowadzi wrogą propagandę

na zasadzie art. 42 ust. 1 dekretu z dnia 12. X. 81 o ochronie bezpieczeństwa
Państwa i porządku publicznego w czasie obowiązywania stanu wojennego

postanawia się:

1. internować ob. _____ Sarna Edmund
i umieścić go w zakładzie odesobnienia w _____ Kielcach
2. wykonanie decyzji zlecić _____ Grupie Operacyjno-Błędzkiej

pieczęć okrągła

KOMENDANT WOJEWÓDZKI MO

Kielce _____
_____ dnia 12. X. 81 1981 r.

1. Decyzja o internowaniu Edmunda Sarny wydana przez Komendanta Wojewódzkiego Milicji Obywatelskiej w Kielcach płk. Józefa Dolaka, Kielce 12 XII 1981 r.; AIPN Ki, 07/277, k. 5



2. Zdjęcie internowanego Edmunda Sarny;
AIPN Ki, 07/277, k. 25

i niejasności, jakie pojawiły się w trakcie analizy źródeł. Jeśli chodzi o strukturę zawodową, można jedynie zaprezentować dane, jakie zamieszczono w zestawieniach Wojewódzkiego Urzędu Spraw Wewnętrznych w Kielcach. Według nich wykształcenie podstawowe posiadało 48 osób, zawodowe 69, niepełne średnie 6, średnie 149, niepełne wyższe 5 (w tym 2 studentów), wykształcenie wyższe deklarowało 88 internowanych, zaś nieokreślone 3 osoby⁹. W statystykach tych podano również strukturę zawodową internowanych, która miała wyglądać następująco: 3 chłopów mających własne gospodarstwa rolne, 113 robotników, w dozorze technicznym pracowało 104 internowanych, pracowników umysłowych było 23, zaś pracowników naukowych 9. W służbie zdrowia zatrudnione były 3 osoby, natomiast studentów było 8. Jako ludzi posiadających wolne zawody wyszczególniono 4 osoby (w tym 2 dziennikarzy). Zanotowano też 5 emerytów lub rencistów, 57 osób zatrudnionych na etacie w „Solidarności”, 10 niepracujących oraz 29 osób wykonujących zawody podane jako „inne nieokreślone”¹⁰.

Większość internowanych z Regionu przewieziono do Aresztu Śledczego w Kielcach, w którym utworzono ośrodek odosobnienia. Część zatrzymanych od razu umieszczono w ośrodkach innych niż kielecki. Wiele osób przeniesiono w trakcie internowania, niektórych przewożono nawet kilkakrotnie. Podczas trwania izolacji do internowanych przychodzili pracownicy SB. Zachowanie funkcjonariuszy w stosunku do nich nie było spontaniczne. Wszystko odbywało się według wcześniej ustalonych zasad. W ocenie sytuacji operacyjnej w okresie od 13 XII 1981 do 31 III 1982 r. napisano, że „z osobami internowanymi przeprowadzono intensywną pracę operacyjną. Odbyło się 58 rozmów operacyjno-sondażowych, których wyniki

9 AIPN Ki, sygn. 07/367, WUSW w Kielcach, „Struktura społeczna...”, tab. nr 002, k. 1 v, 2.

10 Tamże, tab. nr 003, k. 3v, 4.

stosowano w bieżącej realizacji zadań”¹¹. W planowanych przedsięwzięciach napisano, że należy nadal systematycznie prowadzić rozmowy operacyjne z osobami internowanymi, celem uzyskania od nich wyjaśnień dotyczących działalności w „Solidarności”, a w dialogach dążyć do składania wyjaśnień o tej działalności na piśmie¹². Jednym z założeń było nakłonienie internowanych do podpisania tzw. lojalki. Było to oświadczenie o następującej treści: „Ja niżej podpisany oświadczam i zobowiązuję się do zaniechania wszelkiej działalności szkodliwej dla Polskiej Rzeczypospolitej Ludowej, w szczególności do przestrzegania obowiązującego porządku prawnego”¹³. Podpisanie niniejszego zobowiązania, a także wyrażenie „skruchy”, często powodowało lub przynajmniej przyspieszało zwolnienie danej osoby. „Plan dotyczący działań dezintegracyjnych i taktyki postępowania wobec internowanych polegał głównie na przeprowadzaniu kombinacji operacyjnych mających na celu skłócenie, wywołanie podejrzliwości i pomówień między osobami prezentującymi ekstremalne poglądy”¹⁴. Środkiem do realizacji tego celu miało być między innymi nagrywanie rozmów prowadzonych z wytypowanymi osobami, zmuszając ich do potępienia działań „Solidarności”. Dalej zakładano możliwość rozpowszechnienia „grypsu”, listu zewnętrznego, celem skompromitowania najbardziej wrogich osób. Kolejną zagrywką było wytwarzanie atmosfery współpracy z SB poprzez zwiększenie częstotliwości rozmów operacyjnych przed zwolnieniem internowanego, co utwierdziłoby innych w przekonaniu, że dana osoba została agentem. Taktykę przewidzianych działań operacyjnych w stosunku do internowanych uzależniano od sytuacji społeczno-politycznej w kraju i województwie, jak również od środowisk, z których wywodziły się poszczególne osoby¹⁵.

Długość internowania była różna. Niektórzy spędzili za kratami tylko kilka dni. Zdarzały się jednak przypadki, że odosobnienie trwało kilka, a nawet kilkanaście miesięcy. Część osób po pierwszym internowaniu wypuszczono na wolność, po czym ponownie zamknięto. Według aktualnego stanu badań najdłuższe internowania działaczy z Regionu Świętokrzyskiego trwały nawet 10 do 12 miesięcy. Ponadto odnotowano 25 przypadków dwukrotnej, a także jeden przypadek trzykrotnej izolacji.

Niezwykle ważnym zagadnieniem jest życie w ośrodkach odosobnienia. Niektórzy przebywali w nich przez wiele miesięcy, należy więc pokazać, jak wyglądała codzienność internowanych. Większość osób z Regionu Świętokrzyskiego trafiła

11 AIPN Ki, sygn. 025/1119, „Plan działań i przedsięwzięć operacyjnych Sekcji III na II kwartał 1982 r.”, 30 III 1982 r., mikrofilm nr 1133, j. 2–6.

12 Tamże.

13 AIPN Ki, „Wybrane akta osobowe...”; AIPN Ki, Areszt Śledczy w Kielcach, sygn. 45/1–546, „Wybrane akta osobowe internowanych osadzonych w ośrodku odosobnienia w Kielcach”, [l. 1981–1982].

14 AIPN Ki, sygn. 025/1119, „Plan działań dezintegracyjnych wśród osób internowanych”, 30 XII 1981 r., mikrofilm nr 1133, j. 2–37.

15 Tamże.

KRATA Nr 1

Dnia 5. III 82 r.

„Nierzucim Ziemi..”

„Nie mówię Ziemi skąd nasz id..”
 „Spieniamy przy każdej okazji. Skąd więc
 ciekawie ekwiwazym, gdy nie, kłóci się o-
 bliczaje, że interakcją mogą jechać
 gdzie chcą, byle nie przeszkadzali i dzie-
 te budowlenna socjalizmu prowadzący
 w TRZ pod przewodnictwem partii? Czyżwa-
 cza to zaciąganie nadziwi, czyż to prajpoc
 zasady: tam gdzie dół - tam góra?”

„Eventualny wyjazd z kraju to duża
 wielkiej wagi. Być może stasie się kłóci
 mością, ale chyba tylko wówczas, gdy
 strażnicy niechkie zarose użytecznego
 działanią TUTAJ. Być może trzeba
 będzie szukać w świecie nowego domu. Ale
 będzie to raczej świadectwem porażki niż
 powodem radości. Porażką, - to
 wyjazd to przyznanie iż spisyje się na
 straty czas działalności i żmigkeit i re-
 zygnyje z celów społeczeństwa zgodnie
 z ideami naszego świata.”

„Jeśli przedmiotem marzeń był dla
 kogoś status uchodzący politycznego,
 to przecież samąś niegponąc do „solu-
 darności” można było już przedrokiem
 wyjechać do Austrii z turystycznym pas-
 portem.”

„Karto też może uświadomić sobie,
 że choć Frankowi naprawdę bardzo
 lubią „Solidarnosc” - to
 • Kochając, może wszystko własny
 spokój, nieczór przed dobrze zastę-

niemy stółem i wiesz u kofejce. I są
 sieżene zmartwienie losom Polaków, którym
 brakuje jedzenia, organizują dla nich skład-
 ki - ale do ostrego protestu skłonić ich
 raczej podwyższenie cen na Turyji 10%.
 I zniżenie się dziwić.

Zapewnie więc prajpoc deportowanych
 w krajach zachodnich. I zapewnie znaj-
 dzie się mieszkanię i uczciwy zarobek.
 Ale chybaż żyje okazujących bram triumfal-
 nychz takiżie będzie. Bo nie będzie
 - emigracja.

Pioserka na góralską nutę /z cyklu „Spienaj z rami”/

Nie mażę chęci do roboty
 Ani rano, ani wieczorem
 Hej! Zapiszę się do partii } bis
 Będę dyrektorem! }

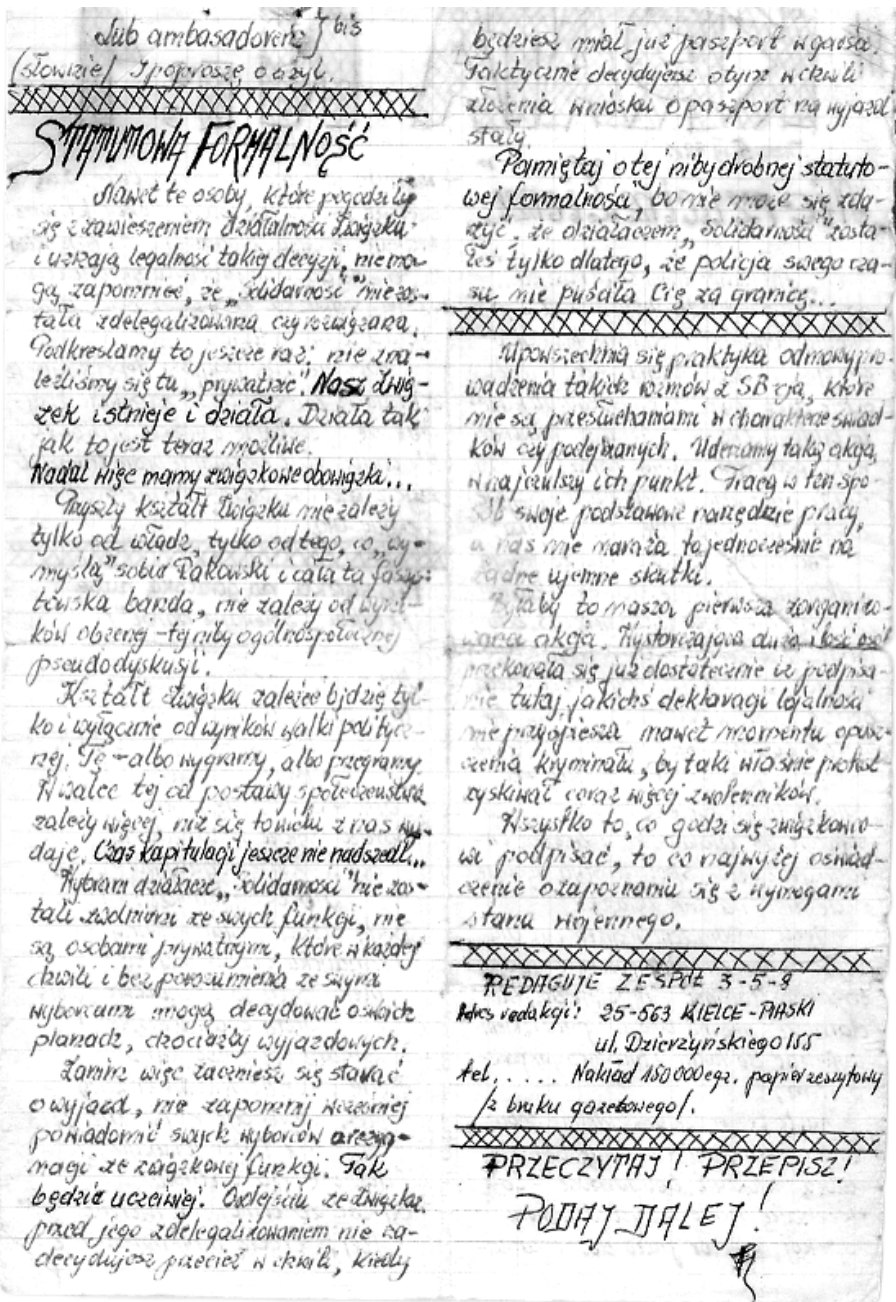
Dominiśtra będę pisał
 Bardzo pięknie sprządnarria
 Hej! Kupię rogatynkę } bis
 I będę się kłamał! }

Będę chwalił starohipnery
 Technycka cen podnyżkę
 Hej! Będę żart skabawę } bis
 I trzei czarng kiskę! }

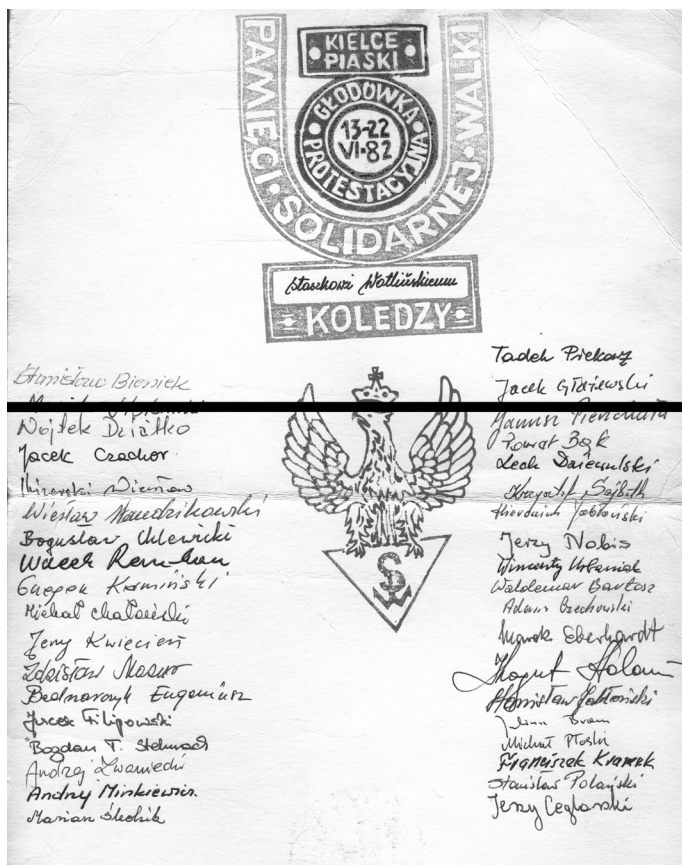
Pokuzam się z esbekarri
 Będę chwalił HRONie zmiary
 Hej! depij być kapusiem } bis
 Nix interroharri! }

I domoss ma tatusia
 By iść z ommenów Horene
 Hej! Zrobię mnieministram }

3. „Krata”, nr 1, 5 III 1982 r., pismo wydawane przez internowanych w ośrodku odosobnienia w Kielcach (pierwsza strona); ze zbiorów Stanisława Bieńka



4. „Krata”, nr 1, 5 III 1982 r., pismo wydawane przez internowanych w ośrodku odosobnienia w Kielcach (druga strona); ze zbiorów Stanisława Bieńka



5. Dyplom Stanisława Wotlińskiego za udział w głódówce podjętej w dniach 13–22 VI 1982 r. przez internowanych w ośrodku odosobnienia w Kielcach; ze zbiorów Stanisława Bieńka

do kieleckiego ośrodka odosobnienia na Piaskach¹⁶. Ośrodek ten powołano zgodnie z zarządzeniem ministra sprawiedliwości z 13 XII 1981 r.¹⁷ W notatce służbowej sporządzonej dla Centralnego Zarządu Zakładów Karnych o kieleckim ośrodku napisano, że obsługuje go dwudziestu pięciu funkcjonariuszy. Do stałego pełnienia obowiązków wyznaczono kierownika działu penitencyjnego, wychowawcę, komendanta pawilonu i ośmiu oddziałowych, którzy zostali odpowiednio poinstruowani w sprawach wykonywania decyzji o internowaniu. Ośrodek był wizytowany przez prokuratora, sędziego penitencyjnego oraz przedstawicieli Zarządu Wojewódzkiego Polskiego Czerwonego Krzyża (20 I i 26 II 1982 r.). W notatkach pokontrolnych zalecono: zmniejszenie liczby mieszkańców w wieloosobowych salach, poprawę smaku potraw i zmniejszenie w nich udziału tłuszczów, wydzielenie sal mieszkalnych dla

16 Zwyczajowe określenie aresztu w Kielcach „Piaski” pochodzi od nazwy dzielnicy, w której znajduje się areszt (dzielnica Piaski znajduje się w północnej części Kielc). Z czasem utrwaliło się określenie ośrodka: Kielce Piaski (Kielce-Piaski), które występuje w niektórych dokumentach, jest to jednak nazwa nieformalna.

17 AAN, CZZK, sygn. 1/49, „Zarządzenie nr 50/81/CZZK...”

niepalących, rozszerzenie zajęć kulturalno-oświatowych, umożliwienie częstszych kąpieli, usprawnienie obiegu dokumentacji oraz zapewnienie pracy zainteresowanym internowanym. Według notatki zalecenia te w większości zostały zrealizowane¹⁸.

24 i 25 III 1982 r. pierwszą kontrolę kieleckiego ośrodka odosobnienia przeprowadziła delegacja Międzynarodowej Komisji Czerwonego Krzyża¹⁹. Wizytacja była bardzo szczegółowa, sporządzono z niej obszerny raport, w którym podano szereg informacji, m.in.: administracja ośrodka – komendant mjr Marian Steciak, zastępca kpt. Edward Król, lekarz dr Cezary Tarnowski i stomatolog dr Janina Cwalina. Liczba miejsc w części przeznaczony dla internowanych wynosiła 250. Całkowita pojemność więzienia nie została podana. W dniu wizytacji stan liczbowy internowanych wynosił 140 osób. W raporcie podano, że budowa zakładu została zakończona w 1980 r. Był to zespół budynków otoczony z każdej strony murem długości 150-200 m, pokrytym drutem kolczastym, z wieżami obserwacyjnymi. Oprócz budynków administracyjnych znajdowały się tam dwa budynki więzienne. W głównym czteropiętrowym budynku ostatnie piętro zajmowali internowani, na trzech pozostałych przebywali skazani za przestępstwa pospolite. Piętro dla internowanych składało się z korytarza długości 60 m i szerokości 5 m, wzdłuż którego usytuowane były cele oraz kilka pomieszczeń przeznaczonych dla administracji i obsługi. Drugi budynek, dwupiętrowy, przeznaczony był dla skazanych za przestępstwa pospolite, jednakże przebywało tam też 14 internowanych umieszczonych na drugim piętrze. Cele były w nim rozmieszczone wzdłuż korytarza, do którego przylegała balustrada wychodząca na wewnętrzny dziedziniec; 4 spośród 15 cel zajmowali internowani, pozostałe były puste.

Wszystkie cele wyglądały podobnie, miały wymiary: 5 × 2 × 2,5 m, z jednym oknem 1,5 × 1,5 m i kaloryferem 1,20 × 0,6 m. Za okratowanymi oknami, wzdłuż całego budynku głównego przy ścianie zewnętrznej, znajdowała się prostokątna klatka, zamknięta z trzech stron kratami i wzmocniona grubym szkłem. Drzwi do cel były pełne, z wizjerami o średnicy 2,5 centymetra. W każdej celi znajdowały się 2 piętrowe łóżka. W dniu wizytacji w większości z nich zakwaterowanych było po 4, w niektórych tylko po 3 internowanych. W budynku dwupiętrowym jedną większą celę o wymiarach 6 × 4,5 m, mieszczącą 12 łóżek, zajmowało 3 internowanych. W każdym łóżku był materac, prześcieradła, dwa koce i poduszka. W kącie przy drzwiach znajdował się sedes, umywalka z zimną wodą, pojemnik na śmieci i sprzęt do utrzymania czystości – wszystko to za parawanem o wysokości 1,4 m. Pod sufitem znajdowała się lampa z żarówką o mocy 40 lub 60 wat. Na drzwiach każdej celi umieszczony był głośnik. Podłogę pokrywał drewniany parkiet. Oprócz łóżek umeblowanie składało się ze stołu o wymiarach 0,64 × 0,45 m, czterech taboretów, metalowej szafy

18 AAN, CZZK, sygn. 1/1079, „Notatka służbowa z kontroli ośrodka odosobnienia w Kielcach”, 13 III 1982 r., k. 23–31.

19 AIPN, MSW II, sygn. 1585/152231, „Raport Wizytacji Międzynarodowej Komisji Czerwonego Krzyża miejsca internowania w Kielcach”, 24 i 25 III 1982 r., k. 2–16.

na naczynia, żywność i ubrania. Internowani nosili własną odzież. Mieli możliwość otrzymywania paczek z ubraniami, natomiast bieliznę dostawali od administracji.

Władze ośrodka otrzymały od delegacji Międzynarodowej Komisji Czerwonego Krzyża (MKCK) szereg wytycznych, w których wytknięto błędy i braki w stosunku do warunków, w jakich powinno się przetrzymywać osoby objęte przymusową izolacją. Sami internowani również wysuwali wiele postulatów i żądań. Domagali się między innymi lepszego oświetlenia pomieszczeń, skarżyli się na warunki sanitarne. Ubolewali, że w celach nie ma ciepłej wody, co utrudnia zmywanie i pranie, i że kąpiel w ciepłej wodzie przysługuje im tylko raz w tygodniu.

Opieka lekarska wyglądała następująco – ambulatorium usytuowano na pierwszym piętrze w przybudówce do głównego budynku mieszkalnego. Z wyjątkiem celi izolowanej nie było możliwości przetrzymywania w ambulatorium chorych wymagających leżenia w łóżkach. Asortyment leków był ograniczony, składał się głównie ze środków przeciw grypie, przeciwbólowych i przeciwkurczowych. Internowani potrzebujący specjalnego leczenia musieli zaopatrywać się w leki we własnym zakresie. Lekarz więzienny przyjmował pacjentów codziennie od 8.00 do 15.30, w czwartki przyjmowano tylko internowanych. Dyżury w więzieniu pełniły też pielęgniarki. Internowanych wymagających hospitalizacji przewożono do szpitala więziennego w Krakowie, w przypadkach psychiatrycznych – do szpitala w Morawicy. Dentystka przyjmowała około 20 pacjentów dziennie. Sami internowani oceniali opiekę lekarską jako niedostateczną, skarżąc się, że lekarz nie przychodzi do cel, a w nocy trzeba czekać nawet do czterech godzin, aby uzyskać reakcję na wezwanie do nagłego przypadku.

Wyżywienie przygotowywano w kuchni więziennej, będącej według raportu MKCK w dobrym stanie. Posiłki przygotowywano wspólnie dla skazanych i internowanych. Personel kuchni składał się z szefa i 10 więźniów odbywających karę za przestępstwa pospolite. Kuchnia zajmowała kilka pomieszczeń, w których przygotowywano posiłki oraz zmywano naczynia. Chleb wypiekany był w piekarni więziennej. Internowani narzekali na jakość podawanych posiłków, które musieli uzupełniać artykułami dostarczonymi w paczkach od rodzin.

Internowani mogli codziennie odbywać jednogodzinny spacer na dziedzińcach więziennych, w grupach po 10 osób. Sześć przyległych do siebie dziedzińców usytuowano za budynkiem głównym. Dziedzińce oddzielone od siebie murem o wysokości 4 m, zamknięte były na każdym końcu kratą. W każdym znajdowała się betonowa ścieżka spacerowa o długości około 40 m. Czternastu internowanych przetrzymywanych w oddzielnym małym budynku korzystało z przylegającego do niego dziedzińca. Według raportów 17 XII 1981 r. i 1 III 1982 r. internowani usiłowali wykorzystać spacer do zbiorowego zakłócenia porządku – okupowania pól spacerowych²⁰. Latem 1982 r. internowany trener drużyny sportowej Edmund Sarna, który podczas space-

20 AAN, CZZK, sygn. 1/1079, „Notatka służbowa z kontroli ośrodka odosobnienia w Kielcach”, 13 III 1982 r., k. 28.

rów zachęcał kolegów do uprawiania sportu, zorganizował bieg poza „spacerniak”. Był to przypadek, ponieważ internowani zamierzali biegać tylko w obszarze przeznaczonym dla nich. Kiedy jednak zorientowano się, że jeden ze strażników nie zamknął za sobą kraty wychodzącej na główny plac więzienny, trener wyprowadził tam całą grupę i po zrobieniu jednego okrążenia wszyscy z powrotem wbiegli na „spacerniak”. Władze aresztu wszczyły alarm, a w mieście rozeszła się plotka, że internowani zorganizowali bunt i zamierzali opanować więzienie²¹.

W kolejnej części raportu MKCK podano, że dwa razy w tygodniu, wieczorami, internowani mogli przez półtorej godziny korzystać z pomieszczeń świetlicowych, znajdujących się w budynku głównym. Świetlicami były zwykle cele, z których wyniesiono łóżka. W pierwszej zainstalowano stół do tenisa stołowego, w drugiej zaś odbiornik telewizyjny, bibliotekę złożoną z 1000 książek, futbol stołowy, szachy, gazety i krzesła. Internowani mieli prawo prenumerować bez ograniczeń gazety krajowe („Trybuna Ludu”) oraz jeden lokalny dziennik („Słowo Ludu”). Można było słuchać programu pierwszego polskiego radia oraz wiadomości dziennika TVP²².

Internowani mieli prawo (za zgodą komendanta ośrodka) do korzystania z posług religijnych. Biskup kielecki Stanisław Szymecki już od pierwszych dni stanu wojennego zabiegał o to, aby osoby objęte przymusowym odosobnieniem nie pozostawały bez możliwości osobistego uczestnictwa we mszy świętej oraz korzystania z sakramentów. Długo negocjował z komendantem kieleckiego ośrodka warunki, na jakich duchowni będą mogli sprawować posługi kapłańskie. Ustalono, że w każdą niedzielę w ośrodku odosobnienia będą się odbywać 3 nabożeństwa. Nie było to jednak wystarczające, ponieważ zaznaczono, że w każdej z nich może uczestniczyć jednorazowo nie więcej niż 30 osób²³. Pozwalało to na udział we mszy jedynie 90 osobom, podczas gdy internowanych, szczególnie w początkowym okresie, było znacznie więcej. Mimo szczególnych warunków stanu wojennego biskup Szymecki i inni kieleccy księża wszelkimi sposobami zabiegali o poprawę losu internowanych. Biskup wielokrotnie prosił w imieniu rodzin internowanych o zwalnianie ich „z przyczyn humanitarnych”²⁴. Często osobiście odwiedzał ośrodek odosobnienia. Ordynariusz koordynował też działalność Biskupiego Komitetu Pomocy Potrzebującym w Kielcach, kierowanego przez ks. Aleksandra Chyckiego. Organizacja ta zajmowała się udzielaniem pomocy internowanym i aresztowanym po wprowadzeniu stanu wojennego, a także zwalnianym z pracy ze względów politycznych, oraz ich rodzinom. Udzielano pomocy materialnej (paczki żywnościowe i odzieżowe), prawnej, medycznej,

21 Relacja Jana Nowakowskiego złożona w ankiecie do przygotowywanej przez Stowarzyszenie „Pokolenie” przy współpracy z IPN „Encyklopedii Solidarności” (druk planowany na 2010 r.), 4 XI 2008 r., s. 26 (załącznik). Informacja jednostronna, wymaga potwierdzenia w źródłach.

22 AIPN, MSW II, sygn. 1585/152231, „Raport Wizytacji...”

23 AD Kielce, sygn. OW-2/11, „List bpa Stanisława Szymeckiego do pułkownika St. Iwańskiego komisarza wojskowego województwa kieleckiego”, 25 I 1982 r., k. 79.

24 Tamże, „List bpa Stanisława Szymeckiego i bpa Edwarda Materskiego do dyrektora Okręgowego Zarządu Zakładów Karnych w Rzeszowie”, 9 II 1982 r., k. 83.

psychologicznej i duchowej. W ramach Komitetu funkcjonowała także apteka darów prowadzona przez Marię Kurowską²⁵.

Kontakt ze światem zewnętrznym był mocno ograniczony. Internowani mieli prawo do wysyłania i otrzymywania nieograniczonej liczby listów. Jednak jeśli chodzi o widzenia, to było z tym już znacznie gorzej. Regulamin przewidywał 2 godziny odwiedzin na miesiąc. Według komendanta więzienia od początku istnienia ośrodka do dnia pierwszej kontroli MKCK, udzielono pozwolenia na 405 dodatkowych wizyt²⁶. Internowanych mogły odwiedzać 3 osoby dorosłe z rodziny oraz dzieci, ale przyjmowano również osoby spoza rodziny. Było to niewystarczające i często skarżono się na zbyt małą liczbę godzin przysługujących na odwiedziny najbliższych.

W uwagach końcowych po pierwszej wizycie MKCK napisano, że „jest to ciężkie więzienie, a więc nieodpowiednie dla internowanych, zarówno pod względem architektonicznym, jak i organizacyjnym”²⁷. Kolejne wizyty Komisji w ośrodku odosobnienia w Kielcach odbyły się 26–28 V oraz 5–7 X 1982 r. Znow zgłoszono szereg wytycznych i postulatów, jakie powinny być spełnione²⁸.

Niedogodności czy też nieprawidłowości w ośrodkach internowania było wiele. Często podczas rewizji w celach ginęły przedmioty osobiste²⁹. Zdarzało się to również wtedy, kiedy internowanych przewożono z jednego ośrodka do innego. W celu uniknięcia pomówień wobec funkcjonariuszy o przywłaszczanie przedmiotów będących własnością internowanych polecono wprowadzenie we wszystkich ośrodkach obowiązku obecności „starszego sali” przy dokonywaniu przeszukań pomieszczeń mieszkalnych³⁰.

Mimo kontroli w celach oraz rewizji osobistych, internowani prowadzili dość szeroką działalność, nazwijmy to – „wydawniczą”. Zachowały się biuletyny, śpiewniki, dzienniki, koperty, znaczki i innego rodzaju „pamiętki z internowania”. Pisemkiem tworzonym przez internowanych w Kielcach była między innymi „Krata”. Jako siedzibę redakcji podawano adres aresztu: ul. Dzierżyńskiego 155, 25-563 Kielce. „Krata” ukazywała się nieregularnie (od marca do kwietnia 1982 r.), zwykle co kilka dni, w sumie wydano co najmniej 9 numerów. Format był zmienny – pierwszy numer A5, kolejne A4; była to kartka z zeszytu, zapisana dwustronnie, pismem ręcznym. Stronę tytułową ozdabiano kolorowym nadrukiem „Krata”. Nakład zależał od liczby osób

25 M. Grosicka, *Biskupi Komitet Pomocy Potrzebującym w Kielcach*, „Kielecki Przegląd Diecezjalny”, 2008, nr 5, s. 502.

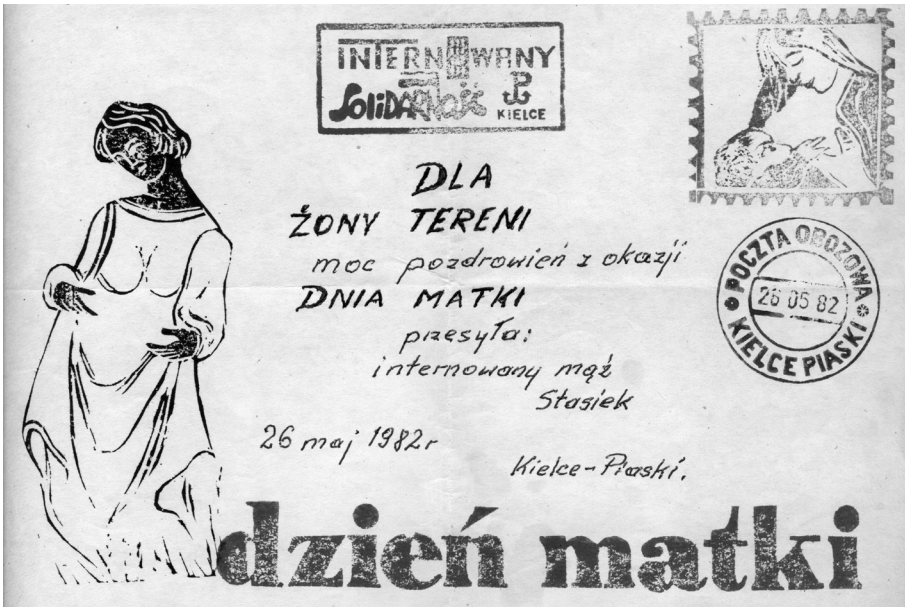
26 AIPN, MSW II, sygn. 1585/152231, „Raport Wizytacji...”

27 Tamże, Dokument roboczy nr 14, Uwagi końcowe, 25 III 1982 r., k. 93.

28 Tamże, „Wizyta Delegacji MKCK w dniach 26, 27 i 28 maja 1982 r. w miejscu internowania Kielce-Piaski”, k. 119; „Wizyta Delegacji MKCK w miejscu internowania Kielce-Piaski w dniach 5, 6, 7 października 1982 r.”, k. 143.

29 AIPN Ki 07/340, Akta osobowe internowanego Jerzego Węglarskiego. Prośba J. Węglarskiego do Komendanta Wojewódzkiego MO w Kielcach o zwrot przedmiotów osobistych zabranych podczas rewizji w celi, 22 V 1982 r., k. 10.

30 AAN, CZZZK, sygn. 1/771, „Wytyczne...”, telex nr 920/82, [1982 r.], k. 26.



6. Pamiątka z internowania. Kartka na dzień matki wydrukowana w ośrodku odosobnienia w Kielcach, 26 V 1982 r.; ze zbiorów Stanisława Bieńka

internowanych przebywających w danym czasie w ośrodku. Każdy, kto otrzymał pisemko mógł je przepisać, zwiększając liczbę egzemplarzy, na końcu zamieszczono bowiem informację: „Przeczytaj! Przepisz! Podaj dalej!” Jako skład redakcyjny podawano „Zespół 3–5–8”. „Krata” zawierała opis codzienności w kieleckim ośrodku odosobnienia, informacje bieżące z miasta i kraju, oświadczenia i komunikaty oraz poezję i prozę. Kolejnym pisemkiem tworzonym przez internowanych w kieleckim ośrodku był „Gryps”, wydawany już od grudnia 1981 r. Miał on formę dwustronicowego maszynopisu, ukazało się około 17 numerów tegoż pisemka.

W czerwcu 1982 r. w ośrodku odosobnienia w Kielcach odbył się strajk głodowy. Nie był to jedyny protest internowanych, gdyż już w grudniu 1981 r. część osób sprzeciwiła się podaniu potraw mięsnych w wigilię Bożego Narodzenia³¹. Również w styczniu kilka osób podjęło głodówkę³². W dużej zbiorowej głodówce, trwającej od 13 do 22 czerwca, uczestniczyło co najmniej 38 osób³³. Protest ten przebiegał w dość szumnej atmosferze. Zaalarmowano Kościół, rodziny internowanych prosiły duchownych o pomoc i interwencję w tej trudnej sytuacji. Biskup Szymecki po roz-

31 Relacja Bogdana Rysia złożona w ankiecie do „Encyklopedii Solidarności” z 16 VII 2008 r., s. 26. Informacja jednostronna, wymaga potwierdzenia w źródłach.

32 AIPN Ki, sygn. 07/237, Akta osobowe internowanego Michała Płoskiego, notatka służbowa, 30 I 1982 r., k. 8.

33 Taka liczba osób widnieje na dyplomie, jaki uczestnicy głodówki wystawili Juliuszowi Braunowi. Dyplom z głodówki 13–22 VI 1982 r. w zbiorach prywatnych dr. Ryszarda Śmietanki-Kruszelnickiego (IPN Kielce).

mowach z głodującymi podał w specjalnym komunikacie: „W zamierzeniu i przekonaniu internowanych głodówka jest świadomie i dobrowolnie podjętą osobistą ofiarą na rzecz pojednania narodowego, przewyciężenia nienawiści i umacniania w naszym życiu społecznym ducha jedności, braterstwa i przebaczenia, na rzecz rychłego wznowienia dialogu społecznego”³⁴. Władze ośrodka odosobnienia deklarowały, że kontrolują sytuację głodujących, zapewniają im właściwą opiekę medyczną i nie lekceważą sytuacji.

Życie internowanych za murami kieleckiego ośrodka nie było łatwe, szczególnie w początkowym okresie stanu wojennego. Po kilku miesiącach władze więzienne zaczęły jednak wprowadzać pewne ustępstwa. „Wiosną 1982, mniej więcej w okresie Świąt Wielkanocnych, w kieleckim ośrodku zaczęto otwierać cele na całe dni”³⁵. Było to wielkie udogodnienie, dzięki któremu internowani mogli swobodnie się ze sobą kontaktować i prowadzić w miarę normalną, jak na warunki więzienne, egzystencję. Po pewnym czasie władze wyrażały też zgodę na spotkania internowanych z przedstawicielami Kościoła oraz ludźmi kultury. Między sobą prowadzono różnego rodzaju wykłady, cykle samokształceniowe, dyskusje oraz wspólne modlitwy.

Na uwagę zasługują wydarzenia, jakie miały miejsce w Kielcach w dniu 6 czerwca 1982 r. Przy ołtarzu polowym ustawionym przed kielecką katedrą odbywały się wówczas święcenia biskupie księdza Mieczysława Jaworskiego. To ważne wydarzenie kościelne nabrało wkrótce charakteru politycznego, gdyż w dniach 8 i 9 czerwca do ośrodków odosobnienia trafiła kilkunastoosobowa grupa ludzi biorących udział w tychże uroczystościach. Były to najczęściej osoby, które wiosną 1982 r. zostały wypuszczone z ośrodków odosobnienia. Chcąc wyrazić księdzu Jaworskiemu wdzięczność za opiekę podczas internowania, osoby te uczestniczyły w ingresie niosąc biały proporzec z napisem „Solidarność”. Po uroczystościach złożyli nowo wyświęconemu biskupowi opracione, pisemne życzenia wraz z podpisami internowanych. Zastępca naczelnika wydziału V Komendy Wojewódzkiej MO w Kielcach w meldunku operacyjnym podawał, że „grupa około 50 osób zebrała się w oddzielnym miejscu w pobliżu muru, na którym wykonany był napis «Solidarność». Zwolniony z internowania Zygmunt Pęksyk trzymał wówczas białą flagę z napisem «Solidarność», Leszek Kotfis powiesił podobną flagę na dzwonnicy. Stanisław Żak i Małgorzata Cieślak składali biskupowi życzenia i przekazali mu podpisy internowanych opracione w czerwonej, skórzanej obwolucie”³⁶. Po tych wydarzeniach, mimo rozmów strony kościelnej z władzami, wezwano na przesłuchania kilkadziesiąt osób a 14 internowano³⁷.

34 AD Kielce, sygn. OA-2/21, „Komunikat bpa Stanisława Szymeckiego”, 19 VI 1982 r., k. 26.

35 Relacja Jana Nowakowskiego...

36 AIPN Ki, sygn. 025/1119, „Meldunek operacyjny zastępcy naczelnika wydziału V KW MO w Kielcach”, [b. d.], mikrofilm nr 1133, j. 2–5.

37 Tamże; AD Kielce, sygn. OW-2/11, „Komunikat bpa Stanisława Szymeckiego”, czerwiec 1982, k. [b. d.], mikrofilm nr 1133, k. 139.

W lipcu 1982 r. ośrodek odosobnienia w Kielcach zamknięto, ale już 29 sierpnia został reaktywowany³⁸. W związku z obchodami drugiej rocznicy podpisania porozumień sierpniowych izolowano bowiem ponad czterdzieści osób. W kolejnych miesiącach internowania odbywały się nadal, ale już na mniejszą skalę. Ostatnie osoby wypuszczono z zamknięcia 23 grudnia 1982 r., a następnego dnia w ośrodku odosobnienia w Kielcach podawano już zerowy stan faktyczny internowanych³⁹. Formalnie ośrodek zlikwidowany został 31 grudnia tego roku⁴⁰.

Internowania nie były jedyną formą represji wobec ludzi związanych z opozycją i „Solidarnością”. Część działaczy już podczas pobytu w ośrodkach odosobnienia przepisano do tymczasowo aresztowanych, mieli postawione konkretne zarzuty i czekali na rozprawy. Jesienią 1982 r. wiele osób dostało powołania na „tajemnicze” ćwiczenia wojskowe. Trafili do obozu wojskowego w Czerwonym Borze. Tamtejszy poligon wojsk pancernych stał się swego rodzaju miejscem odosobnienia dla ponad czterystu pięćdziesięciu działaczy z całego kraju, w tym około osiemdziesięciu ze świętokrzyskiego⁴¹. Nie było to formalnie internowanie, a jedynie „ćwiczenia wojskowe”. Zamiar był jednak podobny – chodziło o odizolowanie pewnej wybranej przez władze grupy ludzi.

38 M. Lasota, M. Ptasieńska, Z. Solak, *Małopolska i świętokrzyskie*, w: *Stan wojenny w Polsce 1981–1983*, red. A. Dudek, Warszawa 2003, k. 265–266.

39 AAN, CZZK, sygn. 1/1079, Stan internowanych w poszczególnych ośrodkach odosobnienia – Kielce 24 XII 1982 r., k. 1.

40 AAN, CZZK, sygn. 1/50, Zarządzenie nr 67/82/CZZK ministra sprawiedliwości w sprawie zniesienia ośrodków odosobnienia, 28 XII 1982, k. 306.

41 M. Lasota, M. Ptasieńska, Z. Solak, *Małopolska i świętokrzyskie...*, s. 267.

Spis internowanych z Regionu Świętokrzyskiego

Prezentowany spis osób internowanych jest pierwszą tego typu publikacją, która całościowo ukazuje skalę internowań na Kielecczyźnie. Na liście znajdują się internowani z Regionu Świętokrzyskiego, przetrzymywani nie tylko w Kielcach, ale również ci, których umieszczono w innych ośrodkach odosobnienia na terenie kraju, między innymi w Łupkowie, Uhercach, Załężu koło Rzeszowa czy Gołdapi (ośrodek dla internowanych kobiet). W wykazie umieszczono nazwiska internowanych bez wyszczególnienia osób, które współpracowały z SB, czy też tych, które podpisały „lojalki”. Nie podano też informacji o powodach izolacji – czy były to względy polityczne, czy inne. Lista internowanych nie jest więc tożsama z listą osób poszkodowanych w stanie wojennym i nie może być jako taka traktowana.

Zasięg terytorialny Regionu Świętokrzyskiego NSZZ „Solidarność” z siedzibą w Kielcach nie pokrywał się z granicami administracyjnymi województwa kieleckiego. Do Regionu zaliczano bowiem część ziem z ówczesnych województw tarnobrzeskiego i radomskiego. Niektórzy członkowie NSZZ „Solidarność” Regionu Świętokrzyskiego mieszkali, czy też byli na stałe zameldowani, poza granicami województwa kieleckiego. Trzymając się tematyki zagadnienia a nie podziału administracyjnego, w poniższym wykazie zamieszczono nazwiska działaczy ze świętokrzyskich struktur opozycyjnych, a nie tylko mieszkańców województwa kieleckiego. W wykazie wymieniono też nazwiska osób, które nie należały do struktur opozycyjnych a mimo to zostały internowane na mocy Dekretu o Stanie Wojennym.

Spis opracowany został na podstawie materiałów archiwalnych znajdujących się w zbiorach Archiwum Akt Nowych, Archiwum Diecezjalnego w Kielcach, Archiwów Instytutu Pamięci Narodowej w Warszawie i Kielcach, a także na podstawie wspomnień, różnego rodzaju list, spisów oraz innych dokumentów wytworzonych przez osoby internowane. W miarę możliwości zamieszczone w poniższym wykazie dane zostały zweryfikowane. Niemniej jednak nie we wszystkich przypadkach weryfikacja była możliwa, stąd też podane informacje mogą być niepełne lub nieścisłe. Wynika to z faktu, że w niektórych aktach brakuje części danych lub podane w kilku dokumentach informacje są ze sobą sprzeczne. Niniejsza lista naświetla więc problem internowań w Regionie Świętokrzyskim, będąc jednocześnie wstępem do dalszych badań nad tą problematyką.

W przypadku braku informacji w rubryce wstawiano znak zapytania, jeżeli informacje podane w kilku źródłach różnią się od siebie, wówczas podawano je w nawiasach, w celu ewentualnej weryfikacji.

Lp.	Nazwisko i imię, imię ojca	Data i miejsce urodzenia	Nazwa zakładu pracy, funkcja w NSZZ „Solidarność”	Data internowania, numer decyzji o internowaniu	Miejsce internowania	Data zwolnienia, numer decyzji o uchyleniu internowania
1.	Abramczyk Marian, s. Stanisława	04.01.1942 Rusinów	Zakłady Metalowe „Predom-Mesko” w Skarżysku-Kamiennej	30.08.1982 73/82	Kielce	28.09.1982 338/82
2.	Adamus Tadeusz, s. Stefana	03.12.1941 Łyczaków	Cukrownia „Łubna” w Kazimierzy Wielkiej	14.12.1981 360/81	Kielce	29.04.1982 208/82
3.	Antosik Leon, s. Tadeusza	01.01.1946 Lipa	Piekarnia w Ostrowcu Świętokrzyskim	13.12.1981 32/81	Kielce	16.01.1982 95/82
4.	Arczyński Wojciech, s. Jerzego	02.06.1947 Poznań	Sąd Rejonowy w Kielcach; sekretarz Prezydium Zarządu Regionu Świętokrzyskiego NSZZ „Solidarność”	13.12.1981 58/81	Kielce	01.07.1982 276/82
5.	Bałkowski Grzegorz, s. Damiana	30.11.1918 Rzeczki	Wytwórnia Urządzeń Komunalnych w Stąporkowie	13.12.1981 194/81	Kielce	20.01.1982 87/82
6.	Baranowski Jarosław, s. Franciszka	07.07.1957 Ostrowiec Świętokrzyski	student Politechniki Świętokrzyskiej	13.12.1981 243/81	Kielce	30.04.1982 227/82
7.	Barański Janusz Tadeusz, s. Jana	07.01.1948 Lubiechów	Wojewódzki Urząd Statystyczny w Kielcach, Wojewódzki Dom Kultury w Kielcach	30.08.1982 30/82	Kielce	16.09.1982 tymczasowo aresztowany
8.	Bartosz Waldemar Józef, s. Józefa	17.01.1954 Snochowice	Poradnia Wychowawczo-Zawodowa w Jędrzejowie; członek Prezydium Zarządu Regionu Świętokrzyskiego NSZZ „Solidarność” Delegatura w Jędrzejowie	13.12.1981 267/81	Kielce	18.05.1982 251/82
				08.06.1982 17/82	Kielce Załęże Łupków	18.10.1982 372/82

9.	Barwik Stefan Aleksander, s. Alfonsa	24.09.1949 Świecie	Kieleckie Zakłady Wyrobów Papierowych; przewodniczący Komisji Oddzia- łowej	15.12.1981 231/81	Kielce	19.02.1982 138/82
10.	Barycki Jan, s. Stanisława	07.02.1953 Kielce	Wojewódzkie Przedsiębiorstwo Komunikacji Miejskiej w Kielcach	30.08.1982 31/82	Kielce	15.10.1982 356/82
11.	Bednarczyk Eugeniusz, s. Jana	29.10.1946 Pałęgi	Fabryka Samochodów Specjali- zowanych „Polmo-SHL” w Kiel- cach; przewodniczący Komisji Zakładowej, członek Zarządu Regionu Świętokrzyskiego NSZZ „Solidarność”	13.12.1981 64/81	Kielce Załęże Kielce	14.10.1982 353/82
12.	Bętkowski Bolesław Jan, s. Jana	06.02.1926 Gruchawka	Zakłady Metalowe „Predom-Me- sko” w Skarżysku-Kamiennej; członek Komisji Zakładowej	13.12.1981 196/81	Kielce	20.01.1982 112/82
13.	Biało wąs Mieczysław Jan, s. Mieczysława	02.12.1948 Chmielnik	Przedsiębiorstwo Budownictwa Kolejowego	13.12.1981 113/81	Kielce	14.01.1982 83/82
14.	Bieniek Stanisław Wincen- ty, s. Stanisława	19.07.1944 Zagórze	Fabryka Łożysek Tocznych „Iskra” w Kielcach; członek Prezydium Zarządu Regionu Świętokrzy- skiego NSZZ „Solidarność”	13.12.1981 55/81	Kielce Łupków Załęże	24.11.1982 377/82
15.	Bijak Henryk Zdzisław, s. Bolesława	01.01.1943 Skalbmierz	Wojewódzkie Przedsiębiorstwo Komunikacji Miejskiej w Kiel- cach; przewodniczący Komisji Zakładowej	13.12.1981 71/81	Kielce	30.04.1982 228/82
16.	Bochniak Witold, s. Józefa	17.07.1931 Krzyżanowice	Przedsiębiorstwo Wodno-Kana- lizacyjne w Kielcach; wicepre- wodniczący Komisji Zakładowej	13.12.1981 225/81	Kielce	14.01.1982 87/82

17.	Borkowski Jan, s. Józefa	20.06.1950 Tarnów	Wojewódzki Związek Spółdzielni „Samopomoc Chłopska” w Kielcach	19.12.1981 367/81	Kielce	17.03.1982 188/82
18.	Borowiec Edmund, s. Władysława	17.02.1933 Suchedniów	Zakłady Metalowe „Predom-Mesko” w Skarżysku- Kamiennym; przewodniczący Komisji Zakładowej	13.12.1981 144/81	Kielce	10.03.1982 176/82
19.	Bors Andrzej, s. Tadeusza	08.10.1938 Grodno	Rozgłosnia Polskiego Radia i Telewizji w Kielcach	15.12.1981 326/81	Kielce	15.01.1982 92/81
20.	Boś Zbigniew, s. Stanisława	29 (09).10.1952 Chmielnik	Baza Sprzętu, Transportu Kieleckiego Przedsiębiorstwa Robót Inżynierskich	13.12.1981 119/81	Kielce	30.04.1982 229/82
21.	Braun Juliusz Jan, s. Juliusza	29.08.1948 Mielechowy	dziennikarz „Echa Dnia”	13.12.1981 86/81	Kielce Łupków Uherce Zalęże	20.08.1982 318/82
22.	Braun Teresa , c. Juliusza	30.05.1932 Morsko Dolne	historyk sztuki, nie pracuje	13 (14).12.1981 281/81	Kielce	02.01.1982 60/82
23.	Bryzek Wiesław, s. Jana	18.09.1952 Garwolin	Kieleckie Zakłady WYROBÓW Papierowych; członek Komisji Zakładowej	15.12.1981 221/81	Kielce	30.04.1982 230/82
24.	Brzeziński Krzysztof Zygmunt, s. Stanisława	02.05.1962 Skarżysko-Kamienna	nie pracuje	13.12.1981 25/81	Kielce	15.01.1982 89/81
25.	Bugaj Henryk Józef, s. Jana	05.01.1932 Kielce	Fabryka Samochodów Specjalizowanych „Polmo-SHL” w Kielcach	15.12.1981 308/81	Kielce	24.12.1981 39/81

26.	Bujnowski Krzysztof Marian, s. Władysława	30.10.1962 Kielce	?	13.12.1981 365/81	Kielce	23.12.1981 12/81
27.	Bujnowski Władysław, s. Józefa	06.01.1923 Bęczków	Fabryka Łożysk Tocznych „Iskra” w Kielcach; członek Zarządu Regionu Świętokrzyskiego NSZZ „Solidarność”, współpraca z NSZZ „Solidarność” Rolników Indywidualnych	15.12.1981 108/81	Kielce Załęże Kielce	18.10.1982 370/82
28.	Bukała Marian Wawrzy- niec, s. Józefa	28.11.1924 Bałtów	Huta im. M. Nowotki w Ostrowcu Świętokrzyskim – Zakład Meta- lurgiczny	13.12.1981 33/81	Kielce	21.12.1981 2/81
29.	Ceglarski Jerzy, s. Jana	21.09.1955 ?	Przedsiębiorstwo Komunikacji Samochodowej w Ostrowcu Świętokrzyskim	13.12.1981 34/81	Kielce	28.06.1982 267/82
30.	Chatoński Michał Hubert, s. Stanisława	03.11.1943 Kielce	Kieleckie Zjednoczenie Budow- nictwa; zastępca przewodni- czącego Prezydium Zarządu Regionu Świętokrzyskiego NSZZ „Solidarność”	13.12.1981 56/81	Kielce	01.07.1982 277/82
31.	Chamera Stanisław, s. Jana	24.02.1950 Wyglizów	Fabryka Łożysk Tocznych „Iskra” w Kielcach; członek Prezydium Komisji Zakładowej	13.12.1981 62/81	Kielce	04.01.1982 61/82
32.	Chlewicki Bogusław Stani- sław, s. Władysława	20.11.1957 Huta Podlysica	rolnik	10 (11),01.1982 111/81	Kielce	10.07.1982 299/82
33.	Chliwiński Feliks, s. Józefa	22.06.1944 Legden	Polskie Koleje Państwowe w Kielcach; członek Zarządu Regionu Świętokrzyskiego NSZZ „Solidarność”	13 (14),12.1981 131/81	Kielce	02.07.1982 282/82

34.	Chmielewska Danuta, c. Juliusza	27.06.1945 Starachowice	Przedsiębiorstwo Usług Społecznych Budownictwa w Kielcach; przewodnicząca Komisji Zakładowej	13 (14).12.1981 262/81	Kielce	24.12.1981 26/81
35.	Chochowski Henryk, s. Józefa	24.01.1950 Tomaszów Mazowiecki	Spółdzielnia Pracy „Młot Elektryczny” w Końskich; członek Komisji Rewizyjnej przy Zarządzie Regionu Świętokrzyskiego NSZZ „Solidarność”	13.12.1981 174/81	Kielce	25.06.1982 266/82
36.	Chojnacki Stefan, s. Mieczysława	24.06.1944 Limbach	Fabryka Samochodów Specjalizowanych „Polmo-SHL” w Kielcach; członek Zarządu Regionu Świętokrzyskiego NSZZ „Solidarność”	13.12.1981 229/81	Kielce	13.03.1982 287/82
37.	Chojnecka Leokadia, c. Józefa	08.09.1949 Rykoszyn	Cementownia „Małogoszcz”	31.08.1982 114/82	Kielce	17.09.1982 327/82
38.	Chojnecki (Chojnacki) Gabriel, s. Michała	07.08.1931 Rykoszyn	Przedsiębiorstwo Transportowo-Sprzętowe Budownictwa „Transbud” Kielce; przewodniczący Komisji Zakładowej	13.12.1981 81/81	Kielce	04.03.1982 150/82
39.	Chudziński Krzysztof, s. Stanisława	21.07.1924 Dotsunow	Przedsiębiorstwo Komunikacji Samochodowej w Skarżysku-Kamiennej	13.12.1981 138/81	Kielce	14.01.1982 85/82
40.	Chudzia Janusz Witold, s. Stefana	17.02.1944 Górka	Szkoła Gminna w Działoszycach; członek Zarządu Regionu Świętokrzyskiego NSZZ „Solidarność” Delegatura w Miechowie	13.12.1981 189/81	Kielce	29.04.1982 209/82

41.	Cieślak Małgorzata Barbara, c. Mieczysława	24(28).09.1954 Kraków	Zakłady Drobiarskie w Kielcach; członek Prezydium Zarządu Regionu Świętokrzyskiego NSZZ „Solidarność”	17.12.1981 213/81	Kielce Goldap	29.04.1982 206/82
42.	Cieślak Wiesław Wojciech, s. Stanisława	22.07.1952 Oleszno	Fabryka Samochodów Specjalizowanych „Polmo-SHL” w Kielcach	15.12.1981 304/81	Kielce	19(20).01.1982 115/82
43.	Cybuch Zdzisław, s. Antoniego	06.10.1934 Odróż	FSC „Polmo”, Zakłady Metalurgiczne w Końskich; członek Komisji Zakładowej	14 (15).12. 1981 339/81	Kielce	19.02.1982 139/82
44.	Czubińska Maria Teresa, c. Konstantego	02.02.1936 Busko Zdrój	Dom Opieki Społecznej „Zbawidowiec”	30.08.1982 34/82	Kielce	01.10.1982 348/82
45.	Czyżewski Mirosław Maciej, s. Zygmunta	24.02.1960 Chlewiska	student Politechniki Świętokrzyskiej	13 (14).12. 1981 246/81	Kielce	23.12.1981 16/81
46.	Dachno Dezyderyusz Stefan, s. Józefa	12.05.1929 Skarżysko-Kamienna	Zakłady Metalowe „Predom-Mesko” w Skarżysku-Kamiennej; członek Zarządu Regionu Świętokrzyskiego NSZZ „Solidarność” Delegatura w Skarżysku-Kamiennej	13.12.1981 133/81	Kielce	22.03.1982 192/82
47.	Dajewski Edward, s. Józefa	02.01.1947 Kunów	Fabryka Samochodów Ciężarowych w Starachowicach; członek Zarządu Regionu Świętokrzyskiego NSZZ „Solidarność” Delegatura w Starachowicach	13.12.1981 153/81	Kielce	29.04.1982 210/82

48.	Darmas Marek Roman, s. Zenona	11.12.1947 Działoszyce	dziennikarz „Słowa Ludu”	13.12.1981 87/81	Kielce	09.03.1982 168/82
				08.06.1982 ?	Kielce	29.06.1982 272/82
49.	Dekarczyk Tadeusz, s. Czesława	25.08.1949 Międzyziesie	Polskie Koleje Państwowe w Skarżysku-Kamiennej	14 (15,16).12.1981 348/81	Kielce	24.12.1981 tymczasowo aresztowany
50.	Derek Wiesław Andrzej, s. Ludwika	15.10.1948 Szczekociny	Zakłady Urządzeń Chemicz- nych i Armatury Przemysłowej „Chemart” w Kielcach; członek Komisji Zakładowej	13.12.1981 273/81	Kielce	19.02.1982 142/82
51.	Dering Andrzej Józef, s. Franciszka	04.07.1942 Toruń	były pracownik etatowy MZK w Gdańsku	04.03.1982 7/82	Kielce	24.07.1982 314/82
52.	Derszniak Andrzej Kazi- mierz, s. Józefa	02.07.1947 Kielce	pracownik Zarządu Regionu Świętokrzyskiego NSZZ „Soli- damość”	13.12.1981 212/81	Kielce	12.01.1982 75/82
53.	Doboszyński Adam Antoni, s. Jana	03.11.1918 Wysoka	Fabryka Samochodów Spe- cjalizowanych „Polimo- SHL ” w Kielcach	13.12.1981 219/81	Kielce	20.01.1982 108/82
54.	Doboszyński Andrzej Jan, s. Adama	09.06.1951 Kielce	Wojewódzka Spółdzielnia Moto- ryzacyjna w Kielcach	13(15).12.1981 331/81	Kielce	05.07.1982 295/82
55.	Domagała Bronisław Marian, s. Bronisława	29.07.1951 Kielce	Fabryka Łożysk Toczących „Iskra” w Kielcach	13.12.1981 210/81	Kielce	21.06.1982 264/82

56.	Domińczyk Mirosław Mikołaj, s. Bogusława	06.12.1953 Kraków	Kieleckie Przedsiębiorstwo Instalacji Budownictwa; przewodniczący Komisji Zakładowej, przewodniczący Zarządu Regionu Świętokrzyskiego NSZZ „Solidarność”	13.12.1981 65/81	Kielce Łupków Załęże Kielce	14.10.1982 350/82
57.	Drożdżał Józef, s. Antoniego	05.04.1929 Gadka	Fabryka Samochodów Specjalizowanych „Polmo-SHL” w Kielcach	28.08.1982 119/82	Kielce	14.10.1982 354/82
58.	Drygulski Stanisław Józef, s. Zygmunta	04.09.1957 Starachowice	Fabryka Samochodów Ciężarowych w Starachowicach	28.08.1982 86/82	Kielce	15.10.1982 357/82
59.	Dulnik Stanisław, s. Stefana	21.04.1938 Borków	Wojewódzkie Przedsiębiorstwo Komunikacji Miejskiej w Kielcach	13 (16).12.1981 357/81	Kielce	24.12.1981 41/81
60.	Durlej Maria Danuta, c. Czesława	26.09.1946 Kielce	Zakład Urządzeń Chemicznych i Armatury Przemysłowej „Chemar” w Kielcach; sekretarz Komisji Zakładowej	13 (14).12.1981 275/81	Kielce	24.12.1981 32/81
61.	Dymora Piotr Jan, s. Jana	19.07.1943 Pysznica	Przedsiębiorstwo Budowy Obiektów Użyteczności Publicznej „Budopol” w Kielcach	13.12.1981 82/81	Kielce	10.03.1982 178/82
62.	Dzioba Ireneusz, s. Jana	09.05.1934 Garbacz	rolnik	13.12.1981 169/81	Kielce	23.12.1981 13/81
63.	Dziwosz Stefan, s. Tadeusza	29.08.1942 Kawczyn	Przedsiębiorstwo Budowy Obiektów Użyteczności Publicznej „Budopol” w Kielcach; przewodniczący Komisji Zakładowej	13.12.1981 216/81	Kielce	27.03.1982 198/82

64.	Eberhardt Marek, s. Emilia	13.10.1944 Kraków	Zakład Urządzeń Chemicznych i Armatury Przemysłowej „Chemar” w Kielcach; przewodniczący Komisji Zakładowej, członek Zarządu Regionu Świętokrzyskiego NSZZ „Solidarność”	13.12.1981 70/81	Kielce	02.07.1982 288/82
65.	Fatyga Andrzej Józef, s. Stefana	15.11.1948 Kielce	Fabryka Samochodów Specjalizowanych „Polmo-SHL” w Kielcach	13 (14,15).12.1981 313/81	Kielce	24.12.1981 42/81
66.	Fiątek Józef Kazimierz, s. Piotra	13.01.1952 Żdziary	Zakłady Metalowe „Predom-Mesko” w Skarżysku-Kamiennej; wiceprzewodniczący Komisji Zakładowej	13.12.1981 134/81	Kielce	05.07.1982 292/82
67.	Fidor Mieczysław, s. Stanisława	11.07.1951 Miedzierz	Kieleckie Zakłady Wyrobów Papierowych; przewodniczący Komisji Wydziałowej	14 (15).12.1981 325/81	Kielce	11.02.1982 133/82
68.	Figiel Józef, s. Jana	31.01.1928 Działoszyce	Przedsiębiorstwo Komunikacji Samochodowej w Kielcach	13.12.1981 235/81	Kielce	30.04.1982 231/82
69.	Filanowski Jan Alojzy, s. Feliksa	12.05.1952 Brodnica	Wytwórca Spółdzielnia Spółców „Spolem” w Kielcach; członek Prezydium Zarządu Regionu Świętokrzyskiego NSZZ „Solidarność”	13.12.1981 63/81	Kielce	19.01.1982 102/82
70.	Flagowski Bogdan, s. Jana	16.09.1953 Górno Itawieckie	FSC „Polmo” Zakłady Metalurgiczne w Końskich; przewodniczący Komisji Zakładowej	13.12.1981 175/81	Kielce	06.03.1982 155/82
71.	Flis Stanisław, s. Władysława	23.12.1936 Brzeziny	Fabryka Łozysk Tocznych „Iskra” w Kielcach	14 (15).12.1981 319/81	Kielce	09.03.1982 170/82

72.	Florecki (Florencki) Marian, s. Franciszka	14.09.1946 Nowa Wieś	Zakład Urządzeń Chemicznych i Armatury Przemysłowej „Chemar” w Kielcach	30.08.1982 35/82	Kielce	22(23).09.1982 334/82
73.	Frej Stanisław, s. Romana	10.01.1950 Kossów	Politechnika Świętokrzyska	13.12.1981 240/81	Kielce	01.07(08).1982 373/82
74.	Frydrych Adam, s. Juliana	06.09.1939 Samsonów	Fabryka Samochodów Specjalizowanych „Polmo-SHL” w Kielcach; członek Komisji Zakładowej	14 (15).12.1981 317/81	Kielce	22.12.1981 8/81
75.	Fudala Józef, s. Piotra	08.12.1950 Pęczycze	Ostrowieckie Przedsiębiorstwo Budownictwa Ogólnego; przewodniczący Komisji Zakładowej	19.12.1981 372/81	Kielce	13 (15).01.1982 tymczasowo aresztowany
76.	Gajda Wojciech, s. Stanisława	18.08.1950 Kielce	Fabryka Samochodów Specjalizowanych „Polmo-SHL” w Kielcach	14 (15).12.1981 305/81	Kielce	05.01.1982 65/82
77.	Gajewski Krzysztof Józef, s. Władysława	05.12.1951 Starachowice	Fabryka Samochodów Ciężarowych w Starachowicach	04.09.1982 129/82	Kielce	16.10.1982 363/82
78.	Galus Marian, s. Mariana	02.10.1946 Jawor	prace dorywczo	13.12.1981 48/81	Kielce	16.01.1982 94/82
79.	Gala Marian, s. Jana	22.07.1936 Górno	rolnik	13.12.1981 112/81	Kielce	30.12.1981 53/81
80.	Gałązka Waldemar Filip, s. Eugeniusza	10.07.1956 Duszniki Zdrój	Wojewódzki Urząd Pocztowy w Kielcach	13 (16).12.1981 251/81	Kielce	16.01.1982 96/82
81.	Garbat Stanisław, s. Antoniego	16.07.1937 Jaworznia	Spółdzielnia Pracy „Twórczość”; przewodniczący Komisji Zakładowej	13 (14).12.1981 286/81	Kielce	07.04.1982 201/82

82.	Gawlik Stanisława, c. Jana	16.11.1946 Bilcza	Politechnika Świętokrzyska	08.09.1982 130/82	Kielce	15.09.1982 tymczasowo aresztowana
83.	Gawroński Ryszard Rene, s. Wacława	27.10.1924 Łowicz	Politechnika Świętokrzyska; doradca Zarządu Regionu Świętokrzyskiego NSZZ „Solidarność”	13.12.1981 96/81	Kielce KGMO Warszawa Jaworze	20.04.1982 204/82
84.	Gibała Henryk, s. Aleksandra	06.03.1955 Końskie	Odlewnia Żeliwa w Stąporkowie; przewodniczący Komisji Zakładowej	08 (09).06.1982/19/82 16.12.1981 362/81	Kielce Załęże Kielce	01.07.1982 280/82 23.12.1981 11/81
85.	Giera Adam Jarosław, s. Antoniego	02.06.1957 Dąbrowka	nie pracuje	10 (11).02.1982 19/82	Kielce	17.05.1982 248/82
86.	Giler Witold Jan, s. Mariana	30.05.1949 Kielce	Fabryka Samochodów Specjalizowanych „Polmo-SHL” w Kielcach; członek Komisji Zakładowej	13.12.1981 75/81	Kielce	10.03.1982 180/82
87.	Glażewski (Galażewski) Jacek Barnaba, s. Stanisława Henryka	16.02.1939 Warszawa	Zakład Opieki Zdrowotnej w Jędrzejowie; lekarz rejonowy	13.12.1981 186/81	Kielce	30.06.1982 (01.07.1982) 278/82
88.	Głab Krzysztof Kazimierz, s. Józefa	24.02.1932 Olkusz	Zakłady Metalowe „Predom-Mesko” w Skarżysku-Kamiennej; członek Komisji Zakładowej	13.12.1981 135/81	Kielce	05.07.1982 293/82

89.	Główna Przemysław Lucjan, s. Bolesława	12.04.1959 Kielce	telefonista przy Zarządzie Regionu Świętokrzyskiego NSZZ „Solidarność”	13.12.1981 278/81	Kielce szpital więzienny w Krakowie	30.12.1981 51/81
90.	Goluchowski Tadeusz, s. Jana	03.06.1934 Strawczynek	Fabryka Samochodów Specjalizowanych „Polmo-SHL” w Kielcach	14 (15).12.1981 299/81	Kielce	19.01.1982 100/82
91.	Gorzowski Jerzy Lucjan, s. Eugeniusza	23.08.1933 Chmielnik	Kieleckie Zakłady Napraw Samochodowych	13.12.1981 114/81	Kielce	24.12.1981 20/81
92.	Green Włodzimierz Janusz, s. Juliana	23.01.1949 Kielce	Zakład Techniki Obliczeniowej Budownictwa „ETOB” w Kielcach; sekretarz Komisji Zakładowej	13 (16).12.1981 120/81	Kielce	30.04.1982 232/82
93.	Gromada Eugeniusz, s. Marianny	04.11.1950 Sandomierz	Wyższa Szkoła Pedagogiczna w Kielcach	13.12.1981 237/81	Kielce	12.03.1982 182/82
94.	Gruszka Henryk Mikołaj, s. Stefana	04.12.1954 Ćmielów	Huta im. M. Nowotki w Ostrowcu Świętokrzyskim; przewodniczący Komisji Zakładowej	13.12.1981 167/81	Kielce	30.04.1982 244/82
95.	Grygo Mirosław, s. Lucjana	04.02.1955 Rajgród	Wyższa Szkoła Pedagogiczna w Kielcach	15 (16).12.1981 360/81	Kielce	09.02.1982 124/82
96.	Grzela Czesław, s. Antoniego	29.04.1942 Pardółów	Odlwnia Żeliwa w Stąporkowie; wiceprzewodniczący Komisji Zakładowej	30.08.1982 103/82	Kielce	23.10.1982 373/82
97.	Grzelka Maciej Feliks, s. Wacława	24.10.1942 Skarżysko-Kamienna	Zakłady Metalowe „Predom- Mesko” w Skarżysku-Kamiennej	13.12.1981 195/81	Kielce	31.12.1981 59/81

98.	Gula Alfred, s. Stanisława	06.04.1922 Brzeście	Zakłady Metalowe „Predom- Mesko” w Skarżysku- Kamien- nej; członek Komisji Zakładowej	13.12.1981 192/81	Kielce	30.12.1981 52/81
99.	Gurczyński Józef, s. Jana	06.09.1947 Ostrowiec Święto- krzyski	Huta im. M. Nowotki w Ostrow- cu Świętokrzyskim-Zakład Metalurgiczny; członek Komisji Zakładowej	13.12.1981 166/81	Kielce	29.04.1982 211/82
100.	Helis Klementyna, c. Andrzej	09.09.1929 Solec Zdrój	Wyższa Szkoła Pedagogiczna w Kielcach	14 (16).12.1981 288/81	Kielce	21.12.1981 6/81
101.	Herman Włodzimierz, s. Henryka	18.03.1952 Skarżysko-Kamien- na	Zakłady Metalowe „Predom- Mesko” w Skarżysku-Kamiennej	30.08.1982 75/82	Kielce	13.10.1982 352/82
102.	Imiela Edward Wiktor, s. Michała	07.03.1947 Starachowice	Fabryka Samochodów Cięż- zarowych w Starachowicach; wiceprzewodniczący Komisji Zakładowej, członek Zarządu Regionu Świętokrzyskiego NSZZ „Solidarność” Delegatura w Starachowicach	13.12.1981 158/81	Kielce	24.12.1981 44/81
103.	Iwanowski Stanisław, s. Stefana	29.04.1939 Gudółka	Zakład Urządzeń Chemicznych i Armatury Przemysłowej „Che- mar” w Kielcach	14.12.1981 279/81	Kielce	24.12.1981 31/81
104.	Jabłoński Antoni, s. Franciszka	30.04.1941 (03.01.1941) Borki	Przedsiębiorstwo Produkcji i Montażu Urządzeń Elektrycz- nych Budownictwa „Elektromon- taż” w Kielcach; przewodniczący Komisji Zakładowej	13.12.1981 74/81	Kielce	04.06.1982 254/82

105.	Jabłoński Hieronim, s. Stanisława	21.06.1950 Luborcza	Cementownia „Malogoszcz”	14(15).12.1981 353/81	Kielce	22.07.1982 304/82
106.	Jabłoński Stanisław Jan, s. Władysława	23.10.1932 Kielce	Fabryka Samochodów Specjalizowanych „Polmo-SHL” w Kielcach; członek Komisji Zakładowej	13.12.1981 83/81 10.05.1982 10/82	Kielce	24.12.1981 43/81 02.07.1982 286/82
107.	Jakubczyk Władysław, s. Stanisława	01.08.1955 Ciechostowice	Zakłady Metalowe „Predom-Mesko” w Skarżysku-Kamiennej	30.08.1982 76/82	Kielce	20.09.1982 333/82
108.	Jakubowski Ireneusz Jan, s. Marceliego	20.10.1931 Bodzentyn	Zespół Szkół Zawodowych nr 2 w Kielcach	28.08.1982 120/82	Kielce	26.11.1982 384/82
109.	Jamróż Jan Franciszek, s. Wincentego	14.07.1932 Zagórze	Fabryka Samochodów Specjalizowanych „Polmo-SHL” w Kielcach	14(15).12.1981 318/81	Kielce	19(20).01.1982 114/82
110.	Jamróż Zbigniew Józef, s. Józefa	16.03.1950 Dyminy	Fabryka Łożysk Tocznych „Iskra” w Kielcach	13(26).12.1981 247/81	Kielce	08.03.1982 165/82
111.	Janas Bogusław, s. Jana	22(28).08.1932 Cukrówka	Zakład Obuwia „Fasko” w Skarżysku-Kamiennej; członek Zarządu Regionu Świętokrzyskiego NSZZ „Solidarność” Delegatura w Skarżysku-Kamiennej	13.12.1981 145/81	Kielce	08.01.1982 73/82

112.	Janaszek Tadeusz Czesław, s. Franciszka	08.06.1944 Kielce	Zakład Urządzeń Chemicznych i Armatury Przemysłowej „Chemar” w Kielcach; wiceprzewodniczący Komisji Zakładowej, członek Zarządu Regionu Świętokrzyskiego NSZZ „Solidarność”	13.12.1981 76/81	Kielce	29.04.1982 212/82
113.	Jaworski Ryszard, s. Stanisława	21.02.1953 Skarżysko-Kamienna	Wytwórcza Spółdzielnia Spółdzielców „Spółem” w Skarżysku-Kamiennej; członek Zarządu Regionu Świętokrzyskiego NSZZ „Solidarność” Delegatura w Skarżysku-Kamiennej	13 (15).12.1981 270/81	Kielce	24.12.1981 35/81
114.	Jażwiec Zbigniew Wojciech, s. Michała	18.04.1948 Ostrowiec Świętokrzyski	Polskie Koleje Państwowe w Ostrowcu Świętokrzyskim	13.12.1981 35/81	Kielce	31.12.1981 55/81
115.	Jura Wojciech Janusz, s. Stanisława	27.05.1953 Kielce	Kieleckie Zakłady Napraw Samochodowych	13.12.1981 116/81	Kielce	07.04.1982 200/82
116.	Kacperski Tadeusz Piotr, s. Jana	12.06.1958 Końskie	nie pracuje	18 (19).12.1981 42/81	Kielce	02.03.1982 149/82
117.	Kaleta Zygmunt, s. Władysława	03.01.1957 Kielce	Zakład Poligraficzny w Kielcach; przewodniczący Komisji Zakładowej	13.12.1981 253/81	Kielce Łupków	10.07.1982 300/82
118.	Kataska (Kołaska) Tomasz Andrzej, s. Kazimierza	17.04.1948 Garwolin	Cementownia „Ozarów”; przewodniczący Komisji Zakładowej	13 (14).12.1981 261/81	Kielce	04 (05).01.1982 64/82
119.	Kamiński Wincenty Stanisław, s. Henryka	19.07.1946 Opatów	Wojewódzkie Przedsiębiorstwo Komunikacji Miejskiej w Kielcach	16 (29).12.1981 355/81	Kielce	29.06.1982 268/82

120.	Kania Aleksander Adam, s. Józefa	01.12.1945 Bruśnik	Politechnika Świętokrzyska; delegat na Zjazd Krajowy NSZZ „Solidarność”	13.12.1981 93/81	Kielce	02.07.1982 284/82
121.	Kantyka Kazimierz, s. Michała	22.10.1926 Kielce	V Liceum Ogólnokształcące im. P. Ściegiennego w Kielcach; członek Wszechnicy Związkowej	08 (09).06.1982 16/82	Kielce Zalęże	17.08.1982 317/82
122.	Kapral Bogdan, s. Bolesława	06.01.1947 Sieczków	Polskie Koleje Państwowe w Kielcach	30.08.1982 39/82	Kielce	13.09.1982 tymczasowo aresztowany
123.	Kapusta Sławomir, s. Mieczysława	11.07.1954 Ostrowiec	Huta im. M. Nowotki w Ostrowcu Świętokrzyskim; przewodniczą- cy Komisji Oddziałowej	13.12.1981 199/81	Kielce	04.06.1982 255/82
124.	Karbownik Feilks, s. Władysława	24.10.1942 Miedzna Drewniana	Kielecki Kombinat Cementowo- Wapienniczy „Nowiny”; przewod- niczący Komisji Zakładowej	13.12.1981 122/81 30.08.1982 40/82	Kielce	06.03.1982 154/82 20.09.1982 331/82
125.	Karwacki Jan, s. Stanisława	05.10.1946 ?	Fabryka Samochodów Spe- cializowanych „Polimo- SHL ” w Kielcach	14.12.1981 300/81	Kielce	04.01.1982 62/82
126.	Kasprzyk Krzysztof, s. Jana	15.10.1960 Starachowice	student Wyższej Szkoły Peda- gogicznej w Kielcach	13.12.1981 248/81	Kielce	05.07.1982 298/82
127.	Kędracki Jan, s. Mariana	10.01.1960 Sieńsko	student Wyższej Szkoły Peda- gogicznej w Kielcach	13.12.1981 103/81	Kielce	01.07.1982 275/82
128.	Kędzior Bogdan, s. Władysława	11.01.1938 Zbrza	Spółdzielnie Pracy Przemysłu Zabawkarskiego „Gromada” w Kielcach; wiceprzewodniczący Komisji Zakładowej	14(15).12.1981 329/81	Kielce	30.01.1982 122/82

129.	Kidoń Lech, s. Henryka	28.10.1957 Ostrowiec Świętokrzyski	Huta im. M. Nowotki w Ostrowcu Świętokrzyskim – Walcownia Drobna	13.12.1981 203/81	Kielce	19.02.1982 140/82
				30 (31).08.1982 94/82	Kielce	26.11.1982 383/82
130.	Kiraga Andrzej, s. Janusza	02.01.1950 Lubań Śląski	Polskie Koleje Państwowe w Sitkowie; członek Zarządu Regionu Świętokrzyskiego NSZZ „Solidarność”	13.12.1981 115/81	Kielce	13.02.1982 137/82
131.	Kita Józef, s. Jana	20.03.1939 Godów	Fabryka Samochodów Ciężarowych w Starachowicach	10 (12).05.1982 9/82	Kielce	21.06.1982 263/82
132.	Klinicki Tadeusz, s. Józefa	15.10.1935 Rosja	Sanatorium „Włóknierz” w Busku Zdroju	13.12.1981 50/81	Kielce	(04.03.1982, 16.08.1982, 23.10.1982) tymczasowo aresztowany
133.	Kłosińska Danuta, c. Romana	21.02.1956 Polaniec	Huta im. M. Nowotki w Ostrowcu Świętokrzyskim; przewodnicząca Komisji Oddziałowej	19.12.1981 374/81	Goldap	29.04.1982 205/82
134.	Kobyłecki Tadeusz Henryk, s. Stefana	06.02.1949 Górk	Fabryka Samochodów Specjalizowanych „Polmo-SHL” w Kielcach	15.12.1981 315/81	Kielce	08.01.1982 72/81
135.	Kogut Adam, s. Adama	15.08.1934 Olechów	Zakład Przemysłu Wapienniczego „Truskawica”; przewodniczący Komisji Zakładowej, członek Zarządu Regionu Świętokrzyskiego NSZZ „Solidarność”	13.12.1981 123/81	Kielce	18.05.1982 250/82
				08.06.1982 20/82	Kielce Łupków szpital Miejski w Sanoku	22.07.1982 306/82

136.	Kopeć Andrzej Antoni, s. Józefa	20.04.1944 Piekoszów	Kopalnie Skalnych Surowców Drogowych w Wiśniówce	13.12.1981 259/81	Kielce	22.12.1981 7/81
137.	Korona Marek Wojciech, s. Jana	11.04.1951 Kielce	Rolnicza Spółdzielnia Pracy „Inwestbud” w Dymnach; członek Prezydium Zarządu Regionu Świętokrzyskiego NSZZ „Solidarność” – skarbnik	09.06.1982 26/82	Kielce	01.07.1982 279/82
138.	Koruba Kazimierz Władysław, s. Jana	25.11.1952 Zwierzyniec	Poradnia Wychowawcza w Busku Zdroju; członek Zarządu Regionu Świętokrzyskiego NSZZ „Solidarność” Delegatura w Busku Zdroju	13.12.1981 187/81	Kielce Łupków Zalęże	11.12.1982 386/82
139.	Korus Henryk, s. Józefa	25.10.1936 Kielce	Kieleckie Zakłady WYROBÓW Papierowych	14 (15).12.1981 321/81	Kielce	30.04.1982 234/82
140.	Kos Adam Zdzisława, s. Aleksandra	23.12.1955 Klimontów	Zakłady Metalowe „Predom-Mesko” w Skarżysku-Kamiennej; członek Komisji Zakładowej	15 (16).12.1981 197/81	Kielce	22.07.1982 302/82
141.	Kosakowski Andrzej Stanisław, s. Tadeusza	12.02.1948 Tomaszów Mazowiecki	FSC „Polmo” Zakłady Metalurgiczne w Końskich; członek Komisji Zakładowej	13.12.1981 181/81	Kielce	06.03.1982 156/82
142.	Kosmal Jan Ryszard, s. Artura	07.11.1935 Warszawa	Fabryka Samochodów Specjalizowanych „Polmo-SHL” w Kielcach	14 (15).12.1981 297/81	Kielce	14.01.1982 79/82
143.	Kościański Paweł, s. Franciszka	28.05.1940 Koniecpol	Wojewódzki Urząd Pocztowy w Kielcach; członek Komisji Zakładowej	15.12.1981 252/81	Kielce	24.12.1981 18/81

144.	Kofkis (Kotsis) Leszek Antoni, s. Gustawa	21.06.1951 Kielce	Pracownik Zarządu Regionu Świętokrzyskiego NSZZ „Solidarność”	13 (16).12.1981 209/81	Kielce	30.04.1982 233/82
				08 (09).06.1982 23/82	Kielce	05.07.1982 297/82
145.	Kowalski Włodzimierz, s. Tadeusza	11.08.1948 Kielce	Przedsiębiorstwo Przemysłu Chłodniczego w Kielcach	13.12.1981 110/81	Kielce	31.12.1981 54/81
146.	Koziel Bogusław, s. Mirosława	13.06.1960 Kielce	Fabryka Samochodów Specjalizowanych „Polmo-SHL” w Kielcach	14 (15).12.1981 310/81	Kielce	09.03.1982 173/82
147.	Kozłowski Leszek Tadeusz, s. Wacława	13.09.1956 Kraków	Pracownik Zarządu Regionu Świętokrzyskiego NSZZ „Solidarność”	15.12.1981 265/81	Kielce	24.12.1981 33/81
148.	Kozłowski Marek Ignacy, s. Jana	10.07.1958 Rudki	Zakłady Urządzeń Chemicznych „Metalchem” w Rudkach	14.12.1981 256/81	Kielce	24.12.1981 29/81
149.	Kozłowski Marian Józef, s. Mieczysława	03.05.1952 Kielce	Polskie Koleje Państwowe w Kielcach	13.12.1981 264/81	Kielce	31.12.1981 57/81
				03.09.1982 ?	Kielce	13.10.1982 ?
150.	Kozub Konrad Józef, s. Antoniego	27.02.1939 Słupiec	Fabryka Łożysk Tocznych „Iskra” w Kielcach; członek Komisji Zakładowej	14.12.1981 356/81	Kielce	22.03.1982 191/82
151.	Koźłeki Jacek, s. Alfreda	27.01.1955 Nowe Skalmierzyce	Cementownia Ożarów; członek Zarządu Regionu Świętokrzyskiego NSZZ „Solidarność” Delegatura w Ostrowcu Świętokrzyskim	13 (14).12.1981 258/81	Kielce	24.12.1981 27/81

152.	Krajewski Błażej Franciszek, s. Feliksa	14.03.1958 Bodzechów	Huta im. M. Nowotki w Ostrowcu Świętokrzyskim; członek Komisji Zakładowej	13.12.1981 202/81	Kielce	10.03.1982 179/82
153.	Krawczyk Janusz Stefan, s. Stanisława	15.05.1947 Kielce	Wojewódzka Spółdzielnia Motoryzacyjna w Kielcach; członek Komisji Zakładowej	14 (15).12.1981 330/81	Kielce	08.01.1982 71/81
154.	Krogulec Tadeusz Jerzy, s. Jana	22.08.1946 Kielce	Kombinat Budowlany w Kielcach; członek Komisji Zakładowej	15.12.1981 338/81	Kielce	10.02.1982 125/82
155.	Krupa Jerzy Franciszek, s. Andrzeja	10.03.1945 Skarżysko-Kamienna	Zakłady Metalowe „Predom-Mesko” w Skarżysku-Kamiennej; członek Zarządu Regionu Świętokrzyskiego NSZZ „Solidarność” Delegatura w Skarżysku-Kamiennej	13 (14).12.1981 254/81	Kielce	24.12.1981 25/81
156.	Krzemień Andrzej Edward, s. Edwarda	27.10.1954 Kielce	Kieleckie Zakłady WYROBÓW Papierowych; członek Komisji Zakładowej	23.02.1982 (01.03.1982) 6/82	Kielce	09.06.1982 258/82
157.	Kuca Zygmunt, s. Stanisława	07.04.1950 Modrzewice	Przedsiębiorstwo Transportu i Handlu Wewnętrznego w Kielcach; przewodniczący Komisji Zakładowej	13.12.1981 227/81	Kielce	04.03.1982 153/82
158.	Kuderski Jerzy Piotr, s. Piotra	01.08.1938 Kielce	Przedsiębiorstwo Budownictwa Kolejowego w Kielcach	13 (16).12.1981 88/81	Kielce	24.12.1981 19/81
159.	Kudła Teodor Michał, s. Stanisława	20.09.1937 Kielce	nie pracuje	11.09.1982 132/82	Kielce	25.11.1982 382/82

160.	Kula Marek Władysław, s. Krzysztofa	13.07.1954 Łódź	Wojewódzki Urząd Poczty w Kielcach; członek Zarządu Regionu Świętokrzyskiego NSZZ „Solidarność”	15 (16).12.1981 92/81	Kielce	28.01.1982 120/82
161.	Kulig Edward, s. Jana	14.10.1954 Mładowie	Przedsiębiorstwo Transportu i Handlu Wewnętrznego w Kiel- cach filia w Ostrowcu Świę- tokrzyskim; przewodniczący Komisji Zakładowej	13.12.1981 170/81	Kielce	17 (18).06.1982 261/82
162.	Kuliński Henryk, s. Franciszka	21.06.1932 Kielce	Zakład Urządzeń Chemicz- nych i Armatury Przemysłowej „Chemat” w Kielcach; członek Komisji Zakładowej, członek Zarządu Regionu Świętokrzy- skiego NSZZ „Solidarność”	13.12.1981 61/81	Kielce	07.04.1982 199/82
163.	Kulagowski Bogdan, s. Zygmunta	26.01.1950 Pierzchnica	Fabryka Samochodów Spe- cializowanych „Polmo-SHL” w Kielcach	14 (15).12.1981 294/81	Kielce	20.01.1982 111/82
164.	Kupis Jacenty, s. Stani- sława	16.08.1950 Mąhocice	Fabryka Łożysk Tocznych „Iskra” w Kielcach	13 (16).12.1981 124/81	Kielce	20.01.1982 109/82
165.	Kupis Jan, s. Franciszka	12.11.1939 Końskie	Przedsiębiorstwo Komunikacji Samochodowej w Końskich	30.08.1982 104/82	Kielce	20.09.1982 332/82
166.	Kuranda Czesław, s. Wojciecha	29.08.1935 Zrecze Chatupczan- skie	rolnik, rencista	13 (20).12.1981 98/81	Kielce	30.04.1982 235/82

167.	Kurowska Irena Erika, c. Wiktora	05.04.1942 Studzienice	Fabryka Łożysk Tocznych „Iskra” w Kielcach; sekretarz Komisji Zakładowej; przewodnicząca Komisji Rewizyjnej przy Zarzą- dzie Regionu Świętokrzyskiego NSZZ „Solidarność”, delegat na Krajowy Zjazd Delegatów NSZZ „Solidarność”	13.12.1981 80/81	Kielce Goldap	29.04.1982 207/82
168.	Kuzian Edmund Maksymi- lian, s. Leona	29.09.1932 Obrzydek	Zakłady Metalowe „Predom- Mesko” w Skarżysku-Kamiennej; członek Komisji Zakładowej	13.12.1981 136/81	Kielce	10.02.1982 126/82
169.	Kwapisiewicz Antoni, s. Piotra	13.09.1959 Kielce	student Akademii Rolniczej w Lublinie	13(16).12.1981 102/81	Kielce	29.04.1982 213/82
170.	Kwaśniewski Jerzy Bog- dan, s. Ludwika	05.10.1953 ?	Zakłady Energetyki Ciepłej w Skarżysku-Kamiennej	13.12.1981 20/81	Kielce	26.12.1981 47/81
171.	Kwiecień Lech, s. Franciszka	02.08.1935 Skarżysko-Kamien- na	Polskie Koleje Państwowe w Skarżysku-Kamiennej	13.12.1981 140/81	Kielce	13.02.1982 136/82
172.	Kwiecień Zenon, s. Teofila	02.01.1941 Kielce	Fabryka Łożysk Tocznych „Iskra” w Kielcach	13.12.1981 66/81	Kielce	30.04.1982 246/82
173.	Lasota Daniel Władysław, s. Jana	14.04.1933 Kielce	Wojewódzkie Przedsiębiorstwo Komunikacji Miejskiej w Kielcach	13.12.1981 224/81	Kielce	06.03.1982 163/82
174.	Lewicki Romuald Kazi- mierz, s. Czesława	10.04.1937 Brześć	Kieleckie Zakłady WYROBÓW Papierowych	13.12.1981 84/81	Kielce	29.04.1982 214/82

175.	Lipiec Krzysztof Bogdan, s. Bolesława	11.10.1959 Starachowice	student Wyższej Szkoły Pedagogicznej w Kielcach	13.12.1981 104/81	Kielce	02.07.1982 291/82
176.	Lipińska-Baranowska Hanna, c. Tadeusza	15.12.1956 Annopol	studentka Politechniki Świętokrzyskiej	13.12.1981 242/81	Kielce Goldap	01(02).07.1982 281/82
177.	Lis Hieronim Michał, s. Jana	10.09.1933 Franklinów	Wojewódzkie Biuro Planowania Przemysłowego; członek Komisji Zakładowej	13.12.1981 125/81	Kielce	30.04.1982 236/82
178.	Lisowski Janusz, s. Stanisława	01.04.1959 Ostrowiec Świętokrzyski	Huta im. M. Nowotki w Ostrowcu Świętokrzyskim; członek Komisji Zakładowej	13.12.1981 200/81	Kielce	18(19).01.1982 97/82
179.	Lisowski Stefan, s. Ludwika	10.04.1925 Podlesie	Koneckie Zakłady Odlewnicze w Końskich; gospodarstwo rolne	14.12.1981 340/81	Kielce	20.01.1982 106/82
180.	Ludwiczuk Jacek Stanisław, s. Stanisława	24.03.1950 Siedlice	Huta im. M. Nowotki w Ostrowcu Świętokrzyskim	01.09.1982 125/82	Kielce	28.09.1982 342/82
181.	Łakomic Feliks Zdzisław, s. Stanisława	24.05.1942 Brzezinki	Zakłady Projektowania i Usług Inwestycyjnych „Inwestprojekt” w Kielcach	15.12.1981 335/81	Kielce	30.04.1982 245/82
182.	Łakomic Krzysztof Aleksander, s. Tadeusza	25.05.1960 Tarnów	Wojewódzki Urząd Telekomunikacji w Kielcach	13.12.1981 232/81	Kielce	13.02.1982 134/82
183.	Łazarczyk Henryk Kazimierz, s. Jana	12.03.1951 Jędrzejów	Zakład Przemysłu Dzierzawskiego „Rekord” w Jędrzejowie; przewodniczący Komisji Zakładowej	13.12.1981 205/81	Kielce	06.03.1982 158/82

184.	Łączek Benon Stanisław, s. Władysława	08.05.1944 Łachów	Zakłady Stolarstwa Budowlanej – Włoszczowa; członek Zarządu Regionu Świętokrzyskiego NSZZ „Solidarność” Delegatura Włoszczowa	13.12.1981 255/81 09.06.1982 14/82	Kielce	07.04.1982 202/82 02.07.1982 285/82
185.	Łowicki Józef, s. Władysława	09.04.1939 Promnik	Okręgowy Zarząd Dochodów Państwa i Kontroli Finansowej w Kielcach; przewodniczący Komisji Zakładowej	13 (16).12.1981 361/81	Kielce	02.07.1982 290/82
186.	Łukasiak Ryszard Jan, s. Henryka	24.07.1950 Strzegom	Fabryka Samochodów Specjalizowanych „Polmo-SHL” w Kielcach; członek Komisji Zakładowej	13.12.1981 126/81	Kielce	07.01.1982 66/81
187.	Łutczyk Kazimierz, s. Stanisława	25.02.1940 Ostojów	Przedsiębiorstwo Komunikacji Samochodowej w Skarżysku-Kamiennej	13 (16).12.1981 141/81	Kielce	14.01.1982 84/82
188.	Majcher Stefan Antoni, s. Mieczysława	06.02.1944 Kielce	Wojewódzkie Przedsiębiorstwo Komunikacji Miejskiej w Kielcach	13 (16).12.1981 226/81	Kielce	04.03.1982 152/82
189.	Majka Zbigniew Zenon, s. Henryka	04.11.1953 Kielce	Wojewódzkie Przedsiębiorstwo Komunikacji Miejskiej w Kielcach; wiceprzewodniczący Komisji Zakładowej	14 (15)12.1981 283/81	Kielce	06.03.1982 161/82
190.	Majta Józef Jan, s. Tomasz	30.08.1938 Dziewin	Zespół Szkół Ekonomicznych nr 2 w Kielcach; członek Zarządu Regionu Świętokrzyskiego NSZZ „Solidarność”	13.12.1981 260/81 30.08.1982 50/82	Kielce	16 (21).12.1981 ? 01.09.1982 tymczasowo areztowany

191.	Markiewicz Marian Wojciech, s. Leonarda	02.02.1943 Suchedniów	Zakłady Metalowe „Predom-Mesko” w Skarżysku- Kamiennej; wiceprzewodniczący Komisji Zakładowej	13.12.1981 271/81 30.08.1982 77/82	Kielce	24.12.1981 38/81 25.11.1982 380/82
192.	Markowski Andrzej Jan, s. Jana	07.03.1939 Starachowice	Fabryka Samochodów Ciężarowych w Starachowicach; przewodniczący Komisji Zakładowej, delegat na Krajowy Zjazd Delegatów NSZZ „Solidarność”	13.12.1981 159/81	Kielce	29.04.1982 226/82
193.	Mastyła Alfred, s. Stanisława	28.10.1925 Miechów	Wojewódzkie Przedsiębiorstwo Komunikacji Miejskiej w Kielcach	13.12.1981 228/81	Kielce	12.01.1982 74/82
194.	Matlak Wiesław, s. Bronisława	27.05.1951 Sienne	Kieleckie Zakłady Wyróbów Papierowych; członek Komisji Zakładowej	13 (15).12.1981 223/81	Kielce	09.03.1982 172/82
195.	Matusiak Tadeusz Kazimierz, s. Kazimierza	18.11.1950 Bolesławiec	Cementownia Małogoszcz; członek Komisji Zakładowej	14 (15).12.1981 351/81	Kielce	29.04.1982 216/82
196.	Matz Ryszard, s. Wadława	05.10.1948 Słupia Nowa	Cementownia Małogoszcz; przewodniczący Komisji Zakładowej	14 (15).12.1981 350/81	Kielce	29.04.1982 215/82
197.	Michalski Andrzej, s. Mariana	11.11.1959 Skarżysko Kościelne	nie pracuje	13.12.1981 21/81	Kielce	13.03.1982 tymczasowo arestowany
198.	Michalski Zdzisław Leon, s. Eugeniusza	11.04.1932 Skarżysko Kościelne	Zakłady Metalowe „Predom-Mesko” w Skarżysku-Kamiennej; członek Komisji Zakładowej	13.12.1981 146/81	Kielce	20.01.1982 105/82
199.	Michta Gabriel Stefan, s. Wojciecha	18.09.1932 Janowice	Dom Książki w Miechowie	15.12.1981 346/81	Kielce	29.04.1982 217/82

200.	Mielczarek Ryszard, s. Jana	14.02.1950 Łódź	Kieleckie Zakłady Wyrobów Papierowych; przewodniczący Komisji Oddziałowej	15.12.1981 230/81	Kielce	09.03.1982 171/82
201.	Miernik Andrzeja Tadeusz, s. Stanisława	28.10.1948 Starachowice	Szpital Miejski w Starachowicach	30 (31).08.1982 88/82	Kielce	16.10.1982 368/82
202.	Miernikiewicz Henryk, s. Józefa	03.04.1937 Adamów	Fabryka Samochodów Ciężarowych w Starachowicach	13.12.1981 154/81		06.05.1982 247/82
203.	Migas Bogdan, s. Stanisława	09.10.1954 Kielce	CPN Kielce	01.09.1982 49/82	Kielce	10 (16.18).10.1982 369/82
204.	Mikolajczyk Józef, s. Stefana	02.02.1937 Niewachłów	Polskie Koleje Państwowe Loko- motywnia Kielce-Herby	13.12.1981 117/81	Kielce	13.02.1982 135/82
205.	Mikolajek Aleksander Jan, s. Jana	09.02.1941 Wojciechowice	Huta im. M. Nowotki w Ostrowcu Świętokrzyskim	21.12.1981 36/81	Kielce	16.01.1982 93/82
206.	Minkiewicz Andrzej Marek, s. Wacława	15.08.1948 Łódź	Polskie Koleje Państwowe Loko- motywnia w Sędziszowie; członek Zarządu Regionu Świę- tokrzyskiego NSZZ „Solidar- ność” Delegatura w Jędrzejowie	14.12.1981 184/81	Kielce Załęże Łupków	13.10.1982 349/82
207.	Minkina Robert, s. Edwarda	19.04.1956 Ostrowiec Święto- krzyski	Huta im. M. Nowotki w Ostrowcu Świętokrzyskim; członek Komisji Zakładowej	13.12.1981 168/81	Kielce	29.04.1982 218/82
208.	Miształ Józef, s. Jana	01.01.1947 Dzierżyniów (Dzierżoniów?)	Fabryka Łożysk Toczących „Iskra” w Kielcach; przewodniczący Komisji Zakładowej	16.12.1981 359/81	Kielce	02.07.1982 287/82
209.	Miształ Witold, s. Stanisława	22.11.1924 Częstocice	Zakłady Metalowe „Predom- Mesko” w Skarżysku-Kamiennej	13.12.1981 191/81	Kielce	21.12.1981 (21.01.1982) 4/81

210.	Mitura Adam, s. Feliksa	29.06.1922 Ciszyce	Zespół Szkół Ekonomicznych w Ostrowcu Świętokrzyskim; członek Zarządu Regionu Świętokrzyskiego NSZZ „Solidarność” Delegatura w Ostrowcu Świętokrzyskim	13.12.1981 ?	Kielce	10.03.1982 ?
211.	Monka Marian, s. Marcina	03.01.1930 Zajęzki	Fabryka Łożysk Tocznych „Iskra” w Kielcach	13.12.1981 127/81	Kielce	10.02.1982 127/82
212.	Moskal Ludwik, s. Antoniego	14.01.1952 Zalezianka	nie pracuje	19 (23).02.1982 4/82	Kielce	25.03.1982 196/82
213.	Myszkowski Zbigniew, s. Wiktora	13.02.1930 Oziębło	Spółdzielnie Pracy Przemysłu Zabawkarskiego „Gromada” w Kielcach	14 (15).12.1981 295/81	Kielce	11.02.1982 132/82
214.	Nassalski Antoni Jan, s. Jana	16.02.1946 Kielce	Okręgowa Spółdzielnia Pracy Usług Kolejowych i Różnych w Kielcach	13.12.1981 277/81	Kielce	24.12.1981 30/81
215.	Nawojski Henryk, s. Michała	03.11.1941 Burgodorf, Niemcy	Huta im. M. Nowotki w Ostrowcu Świętokrzyskim; sekretarz Komisji Zakładowej	13.12.1981 171/81	Kielce	13.03.1982 186/82
216.	Niedopytański Krzysztof, s. Stanisława	19.01.1951 Topola	Wytwórca Spółdzielnia Spożyców „Spolem” w Kielcach Oddział w Starachowicach	31 (30).08.1982 87/82	Kielce	28.09.1982 341/82
217.	Nobis Jerzy Józef, s. Stefana	01.09.1944 Seredzice	Fabryka Samochodów Ciężarowych w Starachowicach; członek Komisji Fabrycznej; członek Komisji Rewizyjnej przy Zarządzie Regionu Świętokrzyskiego NSZZ „Solidarność”	13.12.1981 198/81	Kielce Załęże Łupków	24.11.1982 379/82

218.	Nowak Jacek Łukasz, s. Jana	06.05.1952 Radom	Fabryka Łożysk Tocznych „Iskra” w Kielcach; członek Komisji Wydziałowej	13 (15).12.1981 333/81	Kielce	30.04.1982 237/82
219.	Nowak Jan Leszek, s. Jana	06.02.1930 Jędrzejów	Zakłady Projektowania i Usług Inwestycyjnych „Inwestprojekt” w Kielcach; przewodniczący Komisji Zakładowej	15.12.1981 336/81	Kielce	23.12.1981 14/81
220.	Nowak Krzysztof Jan, s. Zygmunta	03.02.1953 Starachowice	Fabryka Samochodów Ciężarowych w Starachowicach; członek Zarządu Regionu Świętokrzyskiego NSZZ „Solidarność” Delegatura w Starachowicach	15.12.1981 269/81	Kielce	06.03.1982 (30.04.1982) 162/82
221.	Nowak Leszek, s. Stanisława	15.10.1949 Starachowice	Fabryka Samochodów Ciężarowych w Starachowicach; przewodniczący Komisji Zakładowej	11 (12).05.1982 2/82	Kielce	23.07.1982 313/82
222.	Nowakowski Jan, s. Stanisława	10.03.1946 Ślapietnica	Koneckie Zakłady Odlewnicze w Końskich; przewodniczący Komisji Zakładowej	13.12.1981 176/81	Kielce Łupków	23 (24).07.1982 310/82
223.	Nurzyński (Nużyński) Krzysztof, s. Józefa	11.08.1939 Skarżysko-Kamienna	Zakłady Metalowe „Predom-Mesko” w Skarżysku-Kamiennej; przewodniczący Komisji Zakładowej	13.12.1981 147/81	Kielce	22.07.1982 309/82
224.	Obara Helena, c. Władysława	05.05.1951 Końskie	Rejon Dróg Publicznych w Końskich; członek Zarządu Regionu Świętokrzyskiego NSZZ „Solidarność” Delegatura w Końskich	13 (15).12.1981 179/81	Kielce	23.12.1981 15/81

225.	Ofman (Offman) Tomasz Stanisław, s. Stanisława	11.05.1958 Starachowice	Miejskie Przedsiębiorstwo Komunikacji w Starachowicach; członek Zarządu Regionu Świętokrzyskiego NSZZ „Solidarność” Delegatura w Starachowicach	16.12.1981 155/81	Kielce	20.01.1982 113/82
226.	Ogonowski Józef, s. Wincentego	18.03.1935 Wielka Wieś	FSC „Polmo” Zakłady Metalurgiczne w Końskich; członek Komisji Zakładowej	13.12.1981 182/81	Kielce	29.04.1982 219/82
227.	Olejarz Ryszard Józef, s. Mariana	18.01.1954 Kopcie	Olewnia Żelaza w Stąporkowie; członek Komisji Zakładowej	16.12.1981 363/81	Kielce	04.01.1982 63/82
228.	Olejnik Marianna Janina, c. Seweryna	07.02.1942 Koluszowy	Zakłady Projektowania i Usług Inwestycyjnych „Inwestprojekt” w Kielcach; sekretarz Komisji Zakładowej	15.12.1981 337/81	?	24.12.1981 45/81
229.	Olkiewicz Jan, s. Walentego	28.06 (09).1943 Nowe Chrusty	Kieleckie Zakłady WYROBÓW Papierowych; członek Komisji Zakładowej	14 (15).12.1981 215/81	Kielce	17.06.1982 260/82
230.	Opasik Kazimierz Jan, s. Czesława	20.02.1955 Karlin	Kieleckie Zakłady WYROBÓW Papierowych; drukarz w dziale poligrafii Zarządu Regionu Świętokrzyskiego NSZZ „Solidarność”	13.12.1981 304/81	Kielce	24.12.1981 37/81
231.	Orzeł Czesław, s. Jana	05.12.1936 Biała	Fabryka Łożysek Tocznych „Iskra” w Kielcach	13.12.1981 69/81	Kielce	30.04.1982 238/82

232.	Osmala Wiesław Marek, s. Józefa	01.12.1953 Ostrowiec Świętokrzyski	Spółdzielnia Pracy „MODEX” w Ostrowcu Świętokrzyskim; przewodniczący Komisji Zakładowej	13.12.1981 172/81 28.08.1982 ?	Kielce	29.04.1982 220/82 25.11.1982 ?
233.	Oziębło Zbigniew, s. Adama	08.04.1949 Nowy Folwark	Kombinat Kredowo-Gipsowy w Gackach	13.12.1981 51/81	Kielce	14.01.1982 86/82
234.	Pabian (Pabjan)Wacław Marian, s. Mariana	13.08.1937 Kielce	Fabryka Łożysk Tocznych „Iskra” w Kielcach	15.12.1981 332/81	Kielce	07.01.1982 67/81
235.	Pać Edward, s. Bronisława	28.05.1949 Wyżnianka	Polskie Koleje Państwowe w Kielcach	13.12.1981 91/81	Kielce	23.01.1982 119/82
236.	Pagór Henryk, s. Zenona	07.02.1950 Piła	Fabryka Samochodów Specjalizowanych „Polmo- SHL ” w Kielcach; członek Komisji Zakładowej	13 (14).12.1981 291/81	Kielce	22.12.1981 9/81
237.	Paniec Aleksander, s. Lucjana	25.12.1947 Julianów k. Tarnobrzęga	Fabryka Samochodów Ciężarowych w Starachowicach	13.12.1981 160/81	Kielce	09.06.1982 259/82
238.	Pasternak Kazimierz Czesław, s. Stefana	21.07.1953 Grotniki Duże	Kielecki Kombinat Cementowo-Wapienniczy „Nowiny”; wiceprzewodniczący Komisji Zakładowej	14.12.1981 312/81	Kielce	30.04.1982 239/82

239.	Pawłowski Stanisław, s. Stanisława	23.04.1950 Radoszyce	Koneckie Zakłady Odlewnicze w Końskich; członek Zarządu Regionu Świętokrzyskiego NSZZ „Solidarność” Delegatura w Końskich	13 (15).12.1981 177/81 30 (31).08.1982 109/82	Kielce	20.01.1982 109/82 15.10.1982 358/82
240.	Pawłowski Tadeusz, s. Henryka	28.05.1959 Wola Uhruska	student Wyższej Szkoły Pedagogicznej w Kielcach	13.12.1981 239/81	Kielce	18 (22).07.1982 303/82
241.	Perczak Edward Adolf, s. Bolesława	10.04.1937 Daleszyce	Centrum Produkcyjne Pneumatyki „Prema” w Kielcach; przewodniczący Komisji Zakładowej	13.12.1981 68/81	Kielce	06.03.1982 159/82
242.	Pęsyk Zygmunt, s. Adama	24.04.1949 Garbarka	Elektrownia Polaniec	21.12.1981 ?	Kielce	10.05.1982 ?
243.	Pisarczyk Andrzej, s. Józefa	19.09.1955 Kielce	Przedsiębiorstwo Komunikacji Samochodowej w Kielcach	30.08.1982 53/82	Kielce	16.10.1982 364/82
244.	Pisarczyk Barbara Sabina, c. Jana	29.08.1955 Chmielnik	Kieleckie Zakłady Wyrobów Papierowych	14 (15).12.1981 322/81	Kielce	19.01.1982 99/82
245.	Płoski Michał Józef, s. Andrzeja	20.09.1951 Kielce	Pracownik Zarządu Regionu Świętokrzyskiego NSZZ „Solidarność” – odpowiedzialny za bibliotekę	13.12.1981 208/81	Kielce Łupków	22.07.1982 308/82
246.	Płoskonka Józef, s. Stanisława	08.05.1946 Kraków	Wyższa Szkoła Pedagogiczna w Kielcach	13.12.1981 236/81	Kielce	29.04.1982 221/82
247.	Podsiedlik Andrzej, s. Jana	13.01.1952 Skarżysko-Kamienna.	rencista	13 (14).12.1981 22/81	Kielce	23.12.1981 10/81

248.	Polanski-Kita Stanisław, s. Stanisława	16.06.1944 Piotrów	Fabryka Łożysk Tocznych „Iskra” w Kielcach; członek Komisji Zakładowej	13.12.1981 60/81 02.09.1982 126/82	Kielce Łupków Kielce	23.07.1982 311/82 14.10.1982 355/82
249.	Pomianowska Wanda, c. Szczepana	22.11.1919 Warszawa	Wyższa Szkoła Pedagogiczna w Kielcach	21.12.1981 250/81	Kielce	13.01.1982 76/82
250.	Posłowski Andrzej Stefan, s. Jana (Józefa)	28.08.1953 Niewachłów	Kieleckie Zakłady WYROBÓW Papierowych	14 (15).12.1981 324/81	Kielce	20.01.1982 104/82
251.	Posłowski Bogusław, s. Antoniego	27.01.1949 Niewachłów	Kieleckie Zakłady WYROBÓW Papierowych; przewodniczący Komisji Oddziałowej	13.12.1981 128/81	Kielce	09.03.1982 169/82
252.	Postuła Adam Józef, s. Józefa	02.11.1949 Kielce	Politechnika Świętokrzyska	16.12.1981 358/81	Kielce	22.07.1982 305/82
253.	Poterata Andrzej Wojciech, s. Stanisława	06.10.1949 Sieradz	Fabryka Urządzeń Odpylają- cych i Wentylacyjnych „Kowent” w Końskich; przewodniczący Komisji Zakładowej	13.12.1981 178/81	Kielce	19.02.1982 143/82
254.	Prasek Krzysztof, s. Mieczysława	28.07.1951 Głowaczów	Zakłady Metalowe „Predom-Me- sko” w Skarżysku- Kamiennej; członek Komisji Zakładowej	14 (15).12.1981 148/81	Kielce	10.03.1982 177/82
255.	Purski Jerzy Henryk, s. Ludwika	19.01.1927 Radom	Szpital Miejski w Starachowi- cach	13.12.1981 152/81	Kielce	21.12.1981 3/81
256.	Putowski Zbigniew, s. Mariana	07.03.1947 Jędrzejów	Spółdzielnia Produkcji Ogrodów i Lasów	13.12.1981 46/81	Kielce	15.01.1982 303/82
257.	Pytlarz Michał Marian, s. Józefa	30.09.1949 Jędrzejów	Zakłady Mięsne w Starachowi- cach	13.12.1981 161/81	Kielce	23.04.1982 203/82

258.	Radomski Wojciech Jerzy, s. Jana	20.04.1953 Kielce	Zespół Szkół Zawodowych w Kielcach	15.12.1981 354/81 30.08.1982 ?	Kielce	30.01.1982 123/82
259.	Radwański Tadeusz, s. Jana	27.10.1934 Jadwisin	Polskie Koleje Państwowe w Skarżysku-Kamiennej	13.12.1981 157/81	Kielce	1.09.1982 tymczasowo aresztowany 14.01.1982 82/82
260.	Rak Andrzej, s. Stefana	10.09.1956 Kielce	Fabryka Łożysk Tocznych „Iskra” w Kielcach	30.08.1982 58/82	Kielce	28.09.1982 343/82
261.	Rembosz Wacław, s. Józefa	04.08.1926 Kielce	prywatny zakład i gospodarstwo rolne	13.12.1981 106/81 09.06.1982 27/82 31.08.1982 59/82	Kielce	12.03.1982 183/82 24.07.1982 315/82 31.12.1982 (3.09.1982) tymczasowo aresztowany
262.	Rurarz Czesław, s. Józefa	11.12.1950 Końskie	Kombinat Budowlany w Skarżysku-Kamiennej	30.08.1982 78/82	Kielce	11.09.1982 322/82
263.	Rurarz Zenon, s. Mariana	01.06.1933 Czerwaka	Polskie Koleje Państwowe w Skarżysku-Kamiennej; członek Zarządu Regionu Świętokrzyskiego NSZZ „Solidarność” Delegatura w Skarżysku-Kamiennej	13.12.1981 142/81	Kielce	27.03.1982 197/82
264.	Rutkiewicz Władysław, s. Piotra	12.01.1943 Zalesie	Wytwórcza Spółdzielnia Spożyców „Spotem” w Kielcach	13.12.1981 257/81	Kielce	31.12.1981 58/81

265.	Ryczel Karol, s. Brunona	01.03.1943 Lubliniec	Kieleckie Zakłady WYROBÓW Papierowych	13.12.1981 214/81	Kielce	15.01.1982 91/81
266.	Ryś Bogdan Jerzy, s. Wojciecha	23.07.1945 Bydgoszcz	Polskie Koleje Państwowe w Skarżysku-Kamiennej; członek Prezydium Zarządu Regionu Świętokrzyskiego NSZZ „Sol- darność” Delegatura w Skarży- sku- Kamiennej	13.12.1981 132/81	Kielce	25.03.1982 193/82
267.	Rzadkowski Stanisław Jerzy, s. Franciszka	02.05.1953 Kielce	Fabryka Samochodów Spe- cjalizowanych „Polmo-SHL” w Kielcach	15.12.1981 290/81	Kielce	06.03.1982 166/82
268.	Sadowski Adam Jakub, s. Jana	25.07.1932 Bliżyn	Kieleckie Zakłady WYROBÓW Papierowych; przewodniczący Komisji Zakładowej	13 (16).12.1981 78/81	Kielce	01.06.1982 253/82
269.	Sadowski Jacek, s. Jerzego	14.05.1953 Starachowice	Fabryka Samochodów Spe- cjalizowanych „Polmo- SHL ” w Kielcach; członek Komisji Zakładowej	08 (09).06.1982 21/82	Kielce	23 (24).06.1982 266/82
270.	Sarna Edmund Adolf, s. Edmunda	22.01.1939 Katowice	Klub Sportowy „Łysogony”, Liceum Ekonomiczne nr 2 w Kielcach	13.12.1981 97/81	Kielce Ząbże Uherce Łupków	18.10.1982 372/82

271.	Sędek Andrzej, s. Leona	09.05.1960 Busko Zdrój	nie pracuje	13.12.1981 52/81	Kielce	02.03.1982 148/82
272.	Święc Henryk, s. Józefa	25.01.1950 Iłża	?	28.08.1982 89/82	?	15.10.1982 359/82
273.	Skarżyński Mirosław, s. Zdzisława	26.08.1952 Kielce	Instytut Kształcenia Nauczycieli w Kielcach	01.09.1982 62/82	Kielce	16.10.1982 365/82
274.	Skopowski Stanisław Marek, s. Stefana	05.01.1953 Kazimierza Wielka	Fabryka Samochodów Specjalizowanych „Polimo-SHL” w Kielcach	14 (15).12.1981 316/81	Kielce	14.01.1982 78/82
275.	Skowron Jerzy Józef, s. Władysława	19.03.1944 Kielce	Zakłady Transportu Przemysłu Mięsnego w Kielcach; przewodniczący Komisji Zakładowej	10.05.1982 8/82	Kielce Łupków	23.07.1982 312/82
276.	Skrzyniarz Marek Jerzy, s. Józefa	18.08.1943 Kielce	Przedsiębiorstwo Komunikacji Samochodowej w Kielcach	13.12.1981 233/81	Kielce	27.05.1982 252/82
277.	Skrzypczyk Anna Zofia, c. Piotra	28.02.1954 Kielce	„Elton” Kielce	14 (13).12.1981 272/81	Kielce	24.12.1981 24/81
278.	Skrzypek Marek Sławomir, s. Józefa	11.03.1953 Kielce	Pracownik Zarządu Regionu Świętokrzyskiego NSZZ „Solidarność”	14.12.1981 320/81	Kielce	22.01.1982 116/82
279.	Skurski Paweł Bogdan, s. Antoniego	24.05.1950 Wieluń	Biblioteka Główna Politechniki Świętokrzyskiej	14.12.1981 284/81	Kielce	01.07.1982 274/82
280.	Skuza Marek Władysław, s. Henryka	04.04.1958 Trzemeszna	Fabryka Łożysk Tocznych „Iskra” w Kielcach	14.12.1981 245/81	Kielce	08.03.1982 166/82
281.	Smelcerz Józef, s. Wojciecha	28.03.1928 Bilcza	Fabryka Samochodów Specjalizowanych „Polimo-SHL” w Kielcach	14 (15).12.1981 293/81	Kielce	20.01.1982 110/82

282.	Sobieraj Edward Aleksander, s. Edwarda	07.09.1943 Mstyczów	Spółdzielnia Pracy „Twórczość” w Kielcach; wiceprzewodniczący Komisji Zakładowej	13 (14).12.1981 287/81	Kielce	09.03.1982 174/82
283.	Soboń Jerzy, s. Wincentego	30.10.1947 Wierzbontowice	Fabryka Samochodów Ciężarowych w Starachowicach	30.08.1982 90/82	Kielce	28.09.1982 339/82
284.	Standzikowski Wiesław Witold, s. Zygmunta	17.06.1938 Ostrowiec Świętokrzyski.	Huta im. M. Nowotki w Ostrowcu Świętokrzyskim; przewodniczący Komisji Zakładowej Huty na dwa Zakłady	13.12.1981 173/81	Kielce	13.03.1982 185/82
285.	Stanek Władysław Henryk, s. Władysława	14.06.1938 Wola Zafłowska	Politechnika Świętokrzyska; członek Komisji Zakładowej	13.12.1981 238/81	Kielce	27.02.1982 146/82
286.	Staniak Jan, s. Stanisława	22.06.1945 Jędrzejów	Przedsiębiorstwo Budownictwa Kolejowego w Kielcach	13.12.1981 118/81	Kielce	21.12.1981 1/81
287.	Stanikowski Marek Jerzy, s. Klemensa	13.03.1953 Nowa Ruda	Kieleckie Zakłady Wyrobów Papierowych; przewodniczący Komisji Wydziałowej	14 (15).12.1981 352/81	Kielce	14.01.1982 88/82
288.	Stefański Tadeusz Ireneusz, s. Lucjana	14.12.1952 Skarżysko-Kamienna	Zakłady Metalowe „Predom-Mesko” w Skarżysku-Kamiennej; członek Komisji Zakładowej	13.12.1981 190/81	Kielce	11.02.1982 130/82
289.	Steimański Marian, s. Stanisława	25.03.1932 Urnianowice	Fabryka Łożysk Tocznych „Iskra” w Kielcach; przewodniczący Komisji Zakładowej	13.12.1981 19/81	Kielce	22.03.1982 190/82
290.	Steimaszczyk Marian, s. Franciszka	25.05.1932 Kielce	Przedsiębiorstwo Komunikacji Samochodowej w Kielcach	13.12.1981 90/81	Kielce	25.03.1982 195/52
				08 (09).06.1982 22/82	Kielce	02.07.1982 283/82

291.	Stępień Anna Sabina, c. Józefa	1.01(04).1954 Olkusz	Huta im. M. Nowotki w Ostrowcu Świętokrzyskim; członek Zarządu Regionu Świętokrzyskiego NSZZ „Solidarność” Delegatura w Ostrowcu Świętokrzyskim	17.12.1981 373/81	Kielce Goldap	10.03.1982 164/82
292.	Stępień Jerzy Adam, s. Mariana	07.09.1946 Staszów	radca prawny – Sanepid Kielce, Ośrodek Badawczo Rozwojowy przy Fabryce Łożysk Toczących „Iskra”; członek Prezydium Zarządu Regionu Świętokrzyskiego NSZZ „Solidarność” – zastępca przewodniczącego	13.12.1981 59/81	Załęże Uherce Łupków	13 (23).12.1982 tymczasowo aresztowany
293.	Stępień Jerzy, s. Stanisława	10.01.1945 Pogorzale	Zakłady Metalowe „Predom-Mesko” w Skarżysku- Kamiennej	30.08.1982 79/82	Kielce	30.09.1982 346/82
294.	Stępień Marian Stanisław, s. Józefa	08.02.1952 (1954) Busko Zdrój	Zakład Weterynarii w Busku Zdroju	13.12.1981 53/81	Kielce	23.01.1982 118/82
295.	Stopa Jerzy Tadeusz, s. Romana	03.02.1953 Wrocław	Polskie Koleje Państwowe w Skarżysku-Kamiennej	30.08.1982 80/82	Kielce	16.10.1982 366/82
296.	Stradowski Jerzy Andrzej, s. Tadeusza	20.01.1942 Kielce	Fabryka Samochodów Specjalizowanych „Polmo- SHL ” w Kielcach	14.12.1981 292/81	Kielce	11.02.1982 131/82
297.	Strychalski Andrzej, s. Zachariasza	08.08.1942 Kielce	Zakład Urządzeń Chemicznych i Armatury Przemysłowej „Chemar” w Kielcach; przewodniczący Komisji Zakładowej	13.12.1981 217/81	Kielce	30.04.1982 240/82

298.	Styla Andrzej Piotr, s. Józefa	15.05.1941 Czechowice-Dziedzice	Cementownia „Małogoszcz”; członek Komisji Zakładowej	14.12.1981 349/81	Kielce	13.03.1982 184/82
299.	Szaran Janusz, s. Leona	05.07.1951 Ostrowiec Świętokrzyski	Huta im. M. Nowotki w Ostrowcu Świętokrzyskim; wiceprzewodniczący Komisji Wydziałowej	19.12.1981 201/81	Kielce	15.01.1982 tymczasowo aresztowany
300.	Szczepanik Bolesław Wacław, s. Wacława	21.02.1952 Końskie	nie pracuje	18.12.1981 44/81	Kielce	25.03.1982 194/82
301.	Szczepański Jerzy, s. Jana	06.08.1919 Włoszczowa	emeryt	12.06.1982 29/82	Kielce	24.07.1982 316/82
302.	Szczerba Andrzej, s. Józefa	15.04.1941 Kielce	Fabryka Samochodów Specjalizowanych „Polmo-SHL” w Kielcach	14 (15).12.1981 303/81	Kielce	10.02.1982 129/82
303.	Szczygiel Stanisław Leon, s. Stanisława	22.09.1946 Starachowice	Fabryka Samochodów Ciężarowych w Starachowicach	13 (15).12.1981 218/81	Kielce	24.12.1981 34/81
304.	Szczykutowicz Tadeusz, s. Tadeusza	27.03.1951 Ćmielów	Huta im. M. Nowotki w Ostrowcu Świętokrzyskim	03.09.1982 128/82	Kielce	28.09.1982 340/82
305.	Szewczyk Janusz Bogusław, s. Feliksa	06.08.1947 Radom	Cementownia „Małogoszcz”	13.12.1981 37/81	Kielce	31.12.1981 56/81
				14 (15).12.1981 352/81	Kielce	14.01.1982 88/82

306.	Szlapa Jadwiga, c. Kazimierza	23.01.1951 Garbatka Letnisko	Fabryka Samochodów Ciężarowych w Starachowicach; pracownik etatowy Komisji Fabrycznej	13 (14).12.1981 263/81	Kielce	24.12.1981 28/81
307.	Szozda Henryk, s. Stanisława	23.11.1938 Skarżysko-Kamienna	nie pracuje	14.12.1981 24/81	Kielce	02.03.1982 147/82
308.	Sztando Ryszard, s. Zygmunta	11.09.1948 Mostki	Zakłady Metalowe „Predom-Mesko” w Skarżysku-Kamiennej	30.08.1982 81/82	Kielce	23.09.1982 337/82
309.	Sztekfo Zbigniew Antoni, s. Juliana	17.01.1945 Wiślica	Elektrownia „Polaniec”	13.12.1981 54/81	Kielce	23.01.1982 117/82
310.	Szymczyk Eugeniusz, s. Jana	24.10.1941 Gnieździńska	Polskie Koleje Państwowe w Małogoszczy	27.08.1982 118/82	Kielce	16.10.1982 362/82
311.	Ścisio Krzysztof, s. Władysława	25.02.1947 Przynotecko	Radio-Telewizyjne Centrum Nadawcze – Święty Krzyż	13.12.1981 234/81	Kielce	24.12.1981 29(23)/81
312.	Śledzik Marian, s. Stanisława	15.08.1949 Kielce	Sąd Wojewódzki w Kielcach; członek Prezydium Zarządu Regionu Świętokrzyskiego NSZZ „Solidarność”	13.12.1981 79/81	Kielce	29.06.1982 271/82
313.	Ślufarski Adam, s. Kazimierza	27.05.1955 Korytków	FSC „Polimo” Zakłady Metalurgiczne w Końskich; członek Komisji Zakładowej	15.12.1981 341/81	Kielce	06.03.1982 157/82
314.	Ślusarczyk Stanisław, s. Józefa	22.07.1945 Końskie	Wytwórca Spółdzielnia Spółzyców „Społem” w Końskich	30.08.1982 110/82		23.10.1982 375/82
315.	Ślusarski Henryk, s. Józefa	01.08.1949 Kielce	Zespół Szkół Zawodowych nr 3 w Kielcach	30.08.1982 64/82	Kielce	16.10.1982 367/82

316.	Śmiałkowski Onufry Feliks, s. Feliksa	21.07.1926 Kielce	rencista	13.12.1981 101/81	Kielce	13.12.1981 zwolniony ze względu na zły stan zdrowia
317.	Świątkowski Janusz, s. Ryszarda	29.08.1934 Końskie	Koneckie Zakłady Odlewnicze w Końskich	13 (14).12.1981 359/81	Kielce szpital więzienny w Krakowie	08.03.1982 167/82
318.	Świetliński Marek, s. Antoniego	09.07.1959 Słupia Jędrzejowska	NSZZ „Solidarność” Rolników Indywidualnych	14.12.1981 206/81	Kielce szpital więzienny w Krakowie	29.01.1982 121/82
319.	Tarnowski Witold Mikołaj, s. Stefana	10.09.1942 Kielce	Fabryka Samochodów Spe- cjalizowanych „Polmo- SHL ” w Kielcach	14.12.1981 309/81	Kielce	24.12.1981 36/81
320.	Tekiel Jan, s. Józefa	20.05.1948 Siedlce	Kieleckie Zakłady WYROBÓW Papierowych	30.08.1982 66/82	Kielce	23.09.1982 336/82
321.	Tobała Z bigniew Jan, s. Jerzego	08.02.1949 Złotoryja	Spółdzielnia Pacy „Twórczość”; skarbnik Komisji Zakładowej	13 (14).12.1981 285/81	Kielce	08.01.1982 70/81
322.	Tomasik Halina, c. Stanisława	18.03.1949 Kielce	Kielecka Fabryka Domów w Dyminach, Fabryka Samochodów Spe- cjalizowanych „Polmo- SHL ” w Kielcach	30.08.1982 122/82	Kielce	20.09.1982 329/82

323.	Tomtas Ryszard Henryk, s. Eugeniusza	24.11.1957 Skarżysko-Kamienna	Polskie Koleje Państwowe w Skarżysku-Kamiennej	13(15).12.1981 347/81	Kielce	22 (24).12.1981 tymczasowo aresztowany
324.	Urbanak Wincenty, s. Andrzeja	22.01.1936 Więcbork	Kieleckie Zakłady WYROBÓW Papierowych	30.08.1982 82/82	Kielce	06 (05).11.1982 376/82
325.	Wachla Jerzy Andrzej, s. Edwarda	04.01.1943 Kielce	Kieleckie Zakłady Drobiarskie	14 (15).12.1981 327/81	Kielce	29.06.1982 269/82
326.	Wajerczyk Andrzej Józef, s. Alojzego	16.03.1946 Sępólno Krajeńskie	Kieleckie Zakłady Drobiarskie	13.12.1981 282/81	Kielce	30.04.1982 241/82
327.	Walasiak Andrzej Władysław, s. Władysława	03.01.1939 Chodzież	Cementownia Małogoszcz; wiceprzewodniczący Komisji Zakładowej	13.12.1981 220/81	Kielce Załęże Łupków	29.09.1982 344/82
328.	Wątrobiński Czesław, s. Władysława	02.07.1938 Łączna	Politechnika Świętokrzyska	13.12.1981 280/81	Kielce	24.12.1981 46/81
329.	Wesołowski Marek Krzysztof, s. Stefana	22.05.1952 Kielce	Służba Ochrony Kolei w Skarżysku-Kamiennej	13.12.1981 143/81	Kielce	24.12.1981 22/81
330.	Wesołowski Stanisław, s. Jana	06.01.1941 Wandów	Fabryka Samochodów Specjalizowanych „Polmo-SHL” w Kielcach	14 (15).12.1981 306/81	Kielce	10.02.1982 128/82
331.	Wesołowski Tomasz Bogusław, s. Edmunda	22 (23).03.1954 Sandomierz	rencista	13.12.1981 ?	Kielce	02.03.1982 ?
			Ośrodek Badań i Rozwoju przy Fabryce Łożysk Toczących „Iskra” w Kielcach; członek Zarządu Regionu Świętokrzyskiego NSZZ „Solidarność”	13(14).12.1981 130/81	Kielce	30.04.1982 242/82

332.	Węglarski Jerzy Antoni, s. Mariana	01.01.1943 Biała Podlaska	Rolnicza Spółdzielnia Produkcyjna w Łopusznie; pracownik Zarządu Regionu Świętokrzyskiego NSZZ „Solidarność” – komórka poligraficzna	13.12.1981 99/81	Kielce Załęże Łupków	24.11.1982 378/82
333.	Wierzbicki Jacek Mieczysław, s. Henryka	23.06.1950 Wrocław	Wojewódzkie Archiwum Państwowe w Kielcach	13.12.1981 241/81	Kielce	27.02.1982 144/82
334.	Więsak Kazimierz, s. Franciszka	26.11.1952 Wola Suchożębrowska	Politechnika Świętokrzyska	16.12.1981 94/81	Kielce	29.04.1982 222/82
335.	Wijas Maciej, s. Stanisława	28.01.1962 Kielce	?	08.09.1982 131/82	?	13.09.1982 tymczasowo aresztowany
336.	Wikierski Józef, s. Józefa	20.03.1933 Wilczyce	Fabryka Samochodów Ciężarowych w Starachowicach, przewodniczący Komisji Zakładowej	13.12.1981 162/81	Kielce	21.12.1981 5/81
337.	Wiszniewski Andrzej Ludwik, s. Jana	13.04.1942 Wilno	Fabryka Samochodów Specjalizowanych „Polmo-SHL” w Kielcach; przewodniczący Komisji Zakładowej	14.12.1981 307/81	Kielce	10.03.1982 175/82
338.	Wiłek Przemysław Jerzy, s. Romana	23.09.1947 Kielce	Technikum Geologiczne w Kielcach; redaktor naczelny Biuletynu NSZZ „Solidarność” Regionu Świętokrzyskiego	13 (14).12.1981 95/81	Kielce Załęże Łupków	25.09.1982 335/82
339.	Wojciechowski Marian, s. Wacława	17.08.1942 Kielce	Zakład Urządzeń Chemicznych i Armatury Przemysłowej „Chemar” w Kielcach; przewodniczący Komisji Zakładowej	13.12.1981 218/81	Kielce	18.01.1982 (18.07.1982) 98/82

340.	Wojnowski Leszek, s. Jerzego	15.09.1955 Kielce	Wojewódzkie Zrzeszenie Sportowe Spółdzielni Pracy „Start” w Kielcach	15.12.1981 266/81	Kielce	29.06.1982 270/82
341.	Wojtusik Józef Roman, s. Stefana	09.08.1944 Kielce	Wojewódzkie Przedsiębiorstwo Komunikacji Miejskiej w Kielcach	15.12.1981 334/81	Kielce	24.12.1981 40/81
342.	Wołowicz Marian, s. Jana	28.12.1950 Wilków	Fabryka Samochodów Specjalizowanych „Polimo-SHL” w Kielcach	14 (15).12.1981 298/81	Kielce	26.12.1981 48/81
343.	Wotliński Stanisław Broni- sław, s. Jana	08.07.1947 Ostrów	Fabryka Samochodów Specjalizowanych „Polimo-SHL” w Kielcach; członek Prezydium Zarządu Regionu Świętokrzyskiego NSZZ „Solidarność”	14.12.1981 67/81	Kielce	05.07.1982 294/82
344.	Wozniak Mieczysław, s. Józefa	15.09.1925 Lipowe Pole	?	30.08.1982 83/82	?	15.10.1982 360/82
345.	Wójcik Andrzej Adam, s. Mieczysława	20.02.1953 Wir k. Przysuchy	szkoła podstawowa	15 (17,19).12.1981 375/81	Kielce	29.04.1982 223/82
346.	Wójcik Józef, s. Adama	20.11.1935 Gorzków	Zakłady Metalowe „Predom-Mesko” w Skarżysku- Kamiennej	30.08.1982 84/82	Kielce	30.09.1982 345/82
347.	Wójcik Lech, s. Bronisława	14.07.1958 Chlewiska	student Politechniki Świętokrzyskiej	14.12.1981 289/81	Kielce	19.01.1982 101/82
348.	Wójcik Zenon, s. Józefa	17.12.1944 Krynki	Zakład Urządzeń Chemicznych i Armatury Przemysłowej „Chemar” w Kielcach; członek Komisji Zakładowej	13.12.1981 276/81	Kielce	19.02.1982 141/82
				12.06.1982 28/82	Kielce	19.07.1982 301/82

349.	Wrona Jan Kazimierz, s. Jana	06.04.1942 Samsonów	Dyrekcja Rejonowa Kolei Państwowych w Kielcach; członek Prezydium Zarządu Regionu Świętokrzyskiego NSZZ „Solidarność”	13.12.1981 89/81	Kielce	27.02.1982 145/82
350.	Zabielski Piotr Kazimierz, s. Kazimierza	20.04.1953 Kielce	Uzdrowisko Busko-Solec; członek Zarządu Regionu Świętokrzyskiego NSZZ „Solidarność” Delegatura w Busku Zdroju	13.12.1981 188/81	Kielce	29.04.1982 224/82
351.	Zaborowska (Wilczyńska) Danuta, c. Jana	22.01.1936 Janowo Niedzica	Huta im. M. Nowotki w Ostrowcu Świętokrzyskim	01 (02).09.1982 124/81	Kielce	17.09.1982 328/82
352.	Zagolda Andrzej, s. Władysława	20.04.1956 Skarżysko-Kamienna	Zakłady Metalowe „Predom-Mesko” w Skarżysku-Kamiennej; przewodniczący Komisji Zakładowej	13.12.1981 149/81	Kielce	08.01.1982 69/81
353.	Zając Andrzej, s. Władysława	04.08.1957 Kielce	nie pracuje	19 (22).02.1982 3/82	Kielce	17.05.1982 249/82
354.	Zając Krzysztof, s. Antoniego	04(05).02.1954 Goniwilek	Kieleckie Zakłady WYROBÓW Papierowych	23.02.1982 (01.03.1982) 5/82	Kielce	09.06.1982 257/82
355.	Zając Mirosław Kazimierz, s. Józefa	23.01.1941 Rejowiec	Cementownia Małogoszcz; wiceprzewodniczący Komisji Zakładowej	14 (15).12.1981 185/81	Kielce	02.07.1982 289/82
356.	Zającowski Ryszard Stanisław, s. Alojzego	07.03.1932 Radom	Fabryka Samochodów Ciężarowych w Starachowicach	30(31).08.1982 91/82	Kielce	15.10.1982 361/82

357.	Zapała Tadeusz Mieczysław, s. Stanisława	17.04.1949 Brynica	Fabryka Samochodów Specjalizowanych „Polmo-SHL” w Kielcach	15.12.1981 314/81	Kielce	08.01.1982 68/82
358.	Zarzycki Henryk Eugeniusz, s. Franciszka	01.11.1939 Skarżysko-Kamienna	Zakłady Metalowe „Predom-Mesko” w Skarżysku-Kamiennie; członek Komisji Zakładowej	14.12.1981 150/81	Kielce	09.06.1982 256/82
359.	Zawadzki Jerzy, s. Jana	23.06.1936 Warszawa	Polskie Koleje Państwowe Dyrekcja Regionu Kielce	13.12.1981 109/81	Kielce	24.12.1981 21/81
360.	Ziemiśzewski Andrzej, s. Jana	10.09.1951 Kraków	Zakład Urządzeń Kotłowych w Stąporkowie	30.08.1982 111/82	Kielce	23.10.1982 374/82
361.	Ziemiśkiewicz Zygmunt, s. Antoniego	06.04.1921 Wąchock	Zakłady Metalowe „Predom-Mesko” w Skarżysku-Kamiennie; członek Komisji Zakładowej	15.12.1981 193/81	Kielce	14.01.1982 80/82
362.	Zięba Jan Henryk, s. Henryka	21.09.1944 Kielce	Wojewódzkie Przedsiębiorstwo Komunikacji Miejskiej w Kielcach	13.12.1981 85/81	Kielce	26.12.1981 49/81
363.	Ziolo Aleksander, s. Stanisława	01.10.1944 Malice	Kieleckie Zakłady WYROBÓW Papierowych; członek Komisji Zakładowej	15.12.1981 222/81	Kielce	14.01.1982 81/82
364.	Żak Bogusław Andrzej, s. Franciszka	19.02.1954 Broniszewice	Huta im. M. Nowotki w Ostrowcu Świętokrzyskim; członek Komisji Zakładowej, członek Zarządu Regionu Świętokrzyskiego NSZZ „Solidarność” Delegatura w Ostrowcu Świętokrzyskim	19.12.1981 371/81	Kielce	22.03.1982 189/82

365.	Żak Stanisław, s. Michała	08.02.1932 Kielce	Wyższa Szkoła Pedagogiczna w Kielcach; członek Komisji Zakładowej	13.12.1981 100/81	Kielce	30.04.1982 243/82
				08 (09).06.1982 15/82		
366.	Żelazko Edward Marian, s. Antoniego	20.09.1950 ?	Fabryka Urządzeń Odpylają- cych i Wentylacyjnych „Kowent” w Końskich; członek Komisji Zakładowej	13.12.1981 183/81	Kielce	26.12.1981 50/81
367.	Żmijewski Zdzisław, s. Kazimierza	08.09.1932 Pogrzeże	Zakłady Metalowe „Predom- Mesko” w Skarżysku- Kamien- nej; przewodniczący Komisji Zakładowej	13.12.1981 151/81	Kielce	29.04.1982 225/82
368.	Żurowska Krystyna, c. Stanisława	30.12.1947 Starnichów	Zespół Szkół Zawodowych nr 1 w Kielcach	28.08.1982 121/82	Kielce	01.10.1982 347/82

Źródła: AAN, CZZK, sygn. 1/6, 1/7, 1/49, 1/50, 1/622, 1/771, 1/1079; AD Kielce, sygn. OA-2/21, OW-2/11, PKK-63; AIPN, sygn. 1585/152231, 1460/1, 1585/4844; AIPN Ki, sygn. 45/1-546, 07/28, 07/32, 07/87, 07/96, 07/99, 07/126, 07/152, 07/158, 07/164, 07/166, 07/168, 07/170, 07/192, 07/194, 07/205, 07/210, 07/212, 07/217, 07/219, 07/233, 07/237, 07/251, 07/260, 07/273, 07/277, 07/279, 07/290, 07/293, 07/310, 07/312, 07/313, 07/320, 07/336, 07/338, 07/340, 07/342, 07/360, 07/367, 0038/10, 025/1119; Lista osób internowanych sporządzona przez jedną z internowanych kobiet, ze zbiorów Zarządu Regionu Świętokrzyskiego NSZZ „Solidarność”; Lista osób internowanych sporządzona w czasie internowania w ośrodku odosobnienia w Zależu przez J. Nobbisa, ze zbiorów Jana Seweryna.

Marzena Grosicka (Institute of National Remembrance, Kielce)
Internments in the Świętokrzyski Region in the years 1981-1982.
A holding centre in Kielce

The issues connected with the scale of internments in the Świętokrzyski Region have not so far been thoroughly researched. Apart from some fragmentary comparisons, there is no full list of people interned during the marshal law. During the analysis of the materials, numerous ambiguities as well as research problems appear which need to be solved in order to present a final version of the list. At present, only a general list of internees can be presented. There is no information given as to a reason for internment, whether it was political or other, and also no information whether a person collaborated with Communist Security Service. Additionally, the list comprises people, who belonged to the structures of the Świętokrzyska opposition although they were not registered as permanent residents in the Kielce province. The present list focuses on the problem of internments in the Świętokrzyski Region and at the same time constitutes an excellent basis for further research. What is more, on the basis of available source materials as well as witnesses' reports, a description of a holding centre in Kielce is presented. It presents everyday life and activities of people detained in the centre, includes a description of the cells and their equipment, sanitary conditions, food and other related issues.