

Marta Karpińska

Architektura jako platforma wspólnotowej narracji : kielecki okres działalności Wacława Nowakowskiego 1919 - 1924

Studia Muzealno-Historyczne 6, 107-124

2014

Artykuł został opracowany do udostępnienia w internecie przez Muzeum Historii Polski w ramach prac podejmowanych na rzecz zapewnienia otwartego, powszechnego i trwałego dostępu do polskiego dorobku naukowego i kulturalnego. Artykuł jest umieszczony w kolekcji cyfrowej bazhum.muzhp.pl, gromadzącej zawartość polskich czasopism humanistycznych i społecznych.

Tekst jest udostępniony do wykorzystania w ramach
dozwolonego użytku.

Marta Karpińska (Kraków)

Architektura jako platforma wspólnotowej narracji. Kielecki okres działalności Wacława Nowakowskiego 1919-1924

Wacław Nowakowski (1888–1955)¹ – jeden z najciekawszych krakowskich architektów okresu II Rzeczypospolitej – rozpoczął swoją architektoniczną działalność w Kielcach. W latach 1919–1924 zrealizował na terenie ówczesnych powiatów kieleckiego i stopnickiego kilkanaście budynków współtworzących w lokalnej skali zaplecze administracyjne i infrastrukturę społeczną rekonstruowanego po I wojnie światowej państwa polskiego. Ten okres twórczości architekta zasługuje na uwagę z kilku względów. Po pierwsze, projekty Nowakowskiego stanowią ważną część dziedzictwa architektury okresu międzywojennego w Kielcach i ówczesnym regionie kieleckim, a także – w szerszym zakresie – są elementem składowym całego dorobku architektonicznego II RP, który wciąż pozostaje w dużym stopniu nierozpoznany i niezbadany. Po drugie, stanowią one podbudowę dla późniejszych dokonań architekta i są istotne dla odczytania całości jego dokonań twórczych. Po trzecie, realizacje Nowakowskiego z początku lat dwudziestych można określić jako modelowe dla polskiej architektury powstającej w specyficznym momencie historycznym – budowania od podstaw nowoczesnego państwa narodowego. Polska, podobnie jak inne nowo powstałe po 1918 r. państwa tej części Europy, swoje funkcjonowanie opierała na ideowych fundamentach budowanej na nowo tożsamości narodowej, rozdartej między ambicjami modernizacyjnymi i zakorzenieniem w mniej lub bardziej zmitologizowanej przeszłości. Polską specyfiką była konieczność gospodarczego i administracyjnego scalenia obszarów trzech byłych zaborów w jeden sprawnie funkcjonujący aparat państwowy. Politycznym celem stało się zatem zbudowanie wspólnotowej narracji, która ułatwiłaby zarządzanie niełatwym pozaborowym dziedzictwem. Rolę unifikującą odgrywały – między innymi – powstające w tym czasie projekty i realizacje architektoniczne oraz kreowany przez nie przekaz symboliczny. Podobnie jak inni architekci w tym okresie, Wacław Nowakowski sięgał do repertuaru form historyzujących, projektując budynki, których rozwiązania były kolejnymi wariantami poszukiwań polskiego stylu narodowego i miały odnosić się do pamięci wielowiekowych tradycji odtwarzanego państwa. W tym kontekście realizacje Nowakowskiego z okresu kieleckiego, kiedy architekt wypowiada się wyłącznie w schematach monumentalnego klasycyzmu czy nawiązań do architektury dworskiej i rodzimego historyzmu, stanowią zapis nie tylko określonych tendencji stylowych, ale także – co znacznie ciekawsze – są odbiciem realiów politycznych, społecznych i kulturowych pierwszych lat formowania się II RP.

Warto na wstępie zarysować sylwetkę, najważniejsze zawodowe osiągnięcia architekta i środowisko twórcze, z którym był związany przez większą część swojego życia, by na tym tle osadzić dokonania z początkowego okresu jego działalności. Nazwisko Wacława Nowakowskiego jest kojarzone przede wszystkim

1 Punktem wyjścia do niniejszego tekstu jest praca magisterska mojego autorstwa „Architekt Wacław Nowakowski. 1888–1957”, którą obroniłam na Uniwersytecie Jagiellońskim pod kierunkiem prof. Jacka Purchli w 2001 r. Ze względu na to, że praca ta nie została opublikowana, w artykule – tam, gdzie jest to możliwe – odsyłam do ogólnie dostępnych publikacji, w których omawiane są fragmenty dorobku Wacława Nowakowskiego.

z ekspresjonistyczną bryłą kamienicy wybudowanej według jego projektu w latach 1927–1929 przy placu Inwalidów 6 w Krakowie². Dzięki tej realizacji Nowakowski został wpisany w poczet twórców utrwalających w dwudziestoleciu międzywojennym fenomen szkoły krakowskiej – prężnie działającego środowiska artystycznego uformowanego jeszcze przed pierwszą wojną światową, które po odzyskaniu przez Polskę niepodległości w znaczącym stopniu wpłynęło na rozwój architektury i sztuki odradzającego się państwa, i którego dokonania zaliczane są do najważniejszych w historii architektury polskiej XX wieku. To właśnie z tego kręgu – a konkretnie z Towarzystwa Polska Sztuka Stosowana i Warsztatów Krakowskich – wywodzili się autorzy spektakularnego sukcesu polskiej ekspozycji na Międzynarodowej Wystawie Sztuk Dekoracyjnych w Paryżu w 1925 r.³ Było to wydarzenie przełomowe dla popularyzacji w latach trzydziestych w sztuce i wzornictwie polskiej odmiany art déco – „ostatniego stylu narodowego”⁴. Na fali fascynacji estetyką sztuki dekoracyjnej Nowakowski zrealizował wspomniany budynek mieszkalny. Nie była to jedyna realizacja architekta utrzymana w tym kostiumie stylowym – mniej więcej w tym samym okresie (1926–29) i dla tego samego inwestora (Zakład Ubezpieczeń Pracowników Umysłowych we Lwowie) Nowakowski zaprojektował kamienicę czynszową przy alei Słowackiego 30–36 w Krakowie⁵, a także osiedle mieszkaniowe dla spółdzielni „Własna Strzecha” na Persenkówce we Lwowie⁶. Zainteresowanie Nowakowskiego tym nurtem oddaje także jego projekt konkursowy na gmach Biblioteki Jagiellońskiej⁷, w którym łączy on charakterystyczne dla art déco detale z monumentalizmem bryły utrzymanej w duchu zmodernizowanego klasycyzmu. Wymienione projekty – choć najbardziej wyraziste w dorobku Nowakowskiego – reprezentują zaledwie jedną z wielu form stylowych, którymi architekt swobodnie się posługiwał. Jak już zostało wspomniane, w najwcześniejszym okresie swojej twórczości związanym z Kielcami i Kielecczyną Nowakowski sięgał do form historyzujących: stylu dworkowego, polskiego baroku, klasycyzmu. Po przeprowadzce do Krakowa w 1924 r., gdzie spędził resztę swojego życia, architekt zaprojektował jeszcze kilka budynków utrzymanych w historyzującym kostiumie stylowym – m.in. gmach Kasy Chorych przy ul. Batorego 3 w Krakowie⁸ czy kolejne budynki mieszkalne dla Zakładu Ubezpieczeń Pracowników Umysłowych tym razem w Bielsku i Białej⁹, zrealizowane w latach 1925–1928 w stylu klasycyzującym, a więc w okresie, gdy w Krakowie eksperymentował już formami *art déco*. Nowakowski od początku lat trzydziestych zaczyna stopniowo przyswajać formy radykalnego modernizmu w duchu Bauhausu. Jedną z pierwszych jego realizacji zbliżonych stylowo

2 Chodzi o kamienicę powstałą na zamówienie Zakładu Ubezpieczeń Pracowników Umysłowych we Lwowie. Z tym samym inwestorem Wacław Nowakowski współpracował kilkakrotnie. Por. Barbara Zbroja, *Architektura międzywojennego Krakowa 1919–1939*, Kraków 2013, s. 112–115.

3 A.M. Dexlerowa, A.K. Olszewski, *Polska i Polacy na powszechnych wystawach światowych 1851–2000*, Warszawa 2005.

4 I. Huml, *Polish Art Deco. The Style of Regained Independence (the 1920's)*, w: *The Art of the 1920's In Poland, Bohemia, Slovakia and Hungary. Niedzica Seminars VI, October 19–22, 1989*, Kraków 1991, s. 11–18.

5 W. Nowakowski, *Domy czynszowe Zakładu Ubezpieczeń Pracowników Umysłowych*, „Architekt” 1929, z. 4, 1929, s. 3–5.

6 Zestawienie projektów architektonicznych i budowlanych sporządzone przez Wacława Nowakowskiego w Krakowie 1 lipca 1953 r.

7 A. Birkenmajer, *Konkurs architektoniczny na projekt nowego gmachu Biblioteki Jagiellońskiej w Krakowie*, „Przegląd biblioteczny” 1929, s. 122–138.

8 *Konkurs na gmach Kasy Chorych*, „Architekt” 1925, t. 20, nr 3, s. 11–13.

9 E. Chojecka, *Miasto jako dzieło sztuki. Architektura i urbanistyka Bielska-Białej do 1939 roku*, Bielsko-Biała 1994.



Wacław Nowakowski, kamienica Zakładu Ubezpieczeń Pracowników Umysłowych we Lwowie przy placu Inwalidów 6 w Krakowie, 1927–1929; fot. Muzeum Historyczne Miasta Krakowa, Agencja Fotograficzna „Światowida”, Fs 11930-IX



Wacław Nowakowski, kamienica Zakładu Ubezpieczeń Pracowników Umysłowych we Lwowie, przy al. Słowackiego 30–36, róg ulicy Mazowieckiej 2 w Krakowie; Muzeum Historyczne Miasta Krakowa, fot. Tadeusz Jabłoński, Fs 3-IX



Wacław Nowakowski, Osiedle Komunalnej Kasy Oszczędności Powiatu Krakowskiego w Cichym Kąciku w Krakowie, 1937–39; Muzeum Historii Fotografii w Krakowie, fot. Stanisław Mucha, MHF18856/II

do tego nurtu jest krakowski gmach Powszechnego Zakładu Ubezpieczeń przy ul. Dunajewskiego 3 (1930–1931)¹⁰. W późniejszym okresie (1937–1939) zaprojektuje (wspólnie z Adolfem Szyszko-Bohuszem) funkcjonalistyczne osiedle Komunalnej Kasy Oszczędności Powiatu Krakowskiego przy Cichym Kąciku w Krakowie, a pod koniec lat trzydziestych (we współpracy z Protym Komornickim) wielopiętrowy dom mieszkalny dla pracowników ZUS-u w Katowicach przy ulicy Skłodowskiej-Curie 29–35¹¹ i dom urzędniczy dla pracowników zakładów Solvay w Borku Fałęckim. Charakterystyczna dla twórczości Nowakowskiego łatwość przyswajania kolejnych prądów architektonicznych i dostosowywania ich w projektach do miejsca, charakteru, funkcji, wymiaru symbolicznego danej realizacji czy po prostu najnowszej mody nie należy do wyjątków na tle dokonań innych architektów z jego generacji i otoczenia. Dorobek projektanta pod względem formy jest tak zróżnicowany, jak wielowątkowy jest krajobraz architektury polskiej dwudziestolecia międzywojennego. Specyfikę architektonicznej panoramy Krakowa tego okresu kształtuje z jednej strony balast historycznego dziedzictwa miasta i silne zakorzenienie w jego tradycjach i przeszłości, a z drugiej tendencje modernizacyjne, przefiltrowane przez lokalne naleciałości spod znaku Młodej Polski i łagodzone przez konserwatywne preferencje krakowskiego mieszczaństwa – dominującej tam grupy społecznej. Formy awangardowe należą na tym tle do rzadkości i przyjmowane są dość powierzchownie – raczej w roli kolejnego kostiumu stylowego, niż programu funkcjonalnego. Barbara Zbroja w swojej książce

10 B. Zbroja, *Architektura...*, s. 160

11 http://katowickamoderna.pl/30_mc-sk%C5%82odowskiej-29.html (dostęp: 10 czerwca 2014)

o architekturze Krakowa lat 1918–1939 przytacza słowa architekta Stefana Świszczowskiego komentującego to zjawisko: „To, co się dzisiaj robi jest właściwie rozwinięciem secesji. Rzuty domów pozostały takie same, konstrukcja niemal taka sama, odrzucono ornamenty z gipsu i papendeklu sprowadzane z Wiednia, przyklepane przy gzymsach i balkonach. Wartość artystyczna została niezmieniona.”¹² Nowakowski, pozostając pod silnym wpływem tutejszego środowiska architektonicznego, jednocześnie wyróżniał się na tle umiarkowanego krakowskiego modernizmu okresu międzywojnia poprzez sięganie do form funkcjonalizmu. Pod tym względem blisko mu było do dokonań żydowskich architektów jego pokolenia, takich jak: Maksymilian Burstin (1886–1932), Henryk Jakubowicz (1893–1943) i współpracujący z nim Saul Wexner (1890–1947), Adolf Siódmak (1879–1944) czy Fryderyk Tadanier (1892–1960)¹³, których działalność silnie zaznaczyła się w Krakowie w latach dwudziestych i trzydziestych XX w., szczególnie w zakresie wprowadzania modernistycznego języka do czynszowego budownictwa mieszkaniowego, a także części obiektów publicznych.

Wacław Nowakowski był jednym z najmłodszych architektów krakowskich okresu międzywojennego¹⁴, którzy tworzyli generację urodzoną w latach siedemdziesiątych i osiemdziesiątych XIX w. Wśród nich do najważniejszych zaliczyć należy Józefa Gałęzowskiego (1877–1963), Teodora Hoffmana (1874–1953), Wacława Krzyżanowskiego (1881–1954), Franciszka Mączyńskiego (1874–1947), Jerzego Struszkiewicza (1885–1948), Adolfa Szyszko-Bohusza (1883–1948), Kazimierza Wyczyńskiego (1876–1923) i Ludwika Wojtyczkę (1874–1950)¹⁵. Nowakowski urodził się 18 lutego 1888 r. w Regulicach koło Chrzanowa. Był najmłodszym dzieckiem Józefa Nowakowskiego i Heleny z Jabłońskich. Jego rodzina wywodziła się ze szlachty ziemiańskiej herbu Ślepowron, której początki sięgają XVIII w. Stryj Wacława Nowakowskiego – Ludwik – brał udział w powstaniu styczniowym w 1863 r. i po śmierci w 1939 r. został pochowany z honorami wojskowymi. O ojcu Wacława – Józefie – wiadomo na pewno, że studiował w Wiedniu, najprawdopodobniej



Wacław Nowakowski z matką, żoną Janiną i synem Tomaszem, ok. 1920 r.; fot. z archiwum rodzinnego Agaty Nowakowskiej-Wolak

12 B. Zbroja, *Architektura...*, s. 19, 20.

13 *Taż*, *Miasto umarłych. Architektura publiczna Żydowskiej Gminy Wyznaniowej w Krakowie w latach 1868–1939*, Kraków 2005.

14 Nestorami międzywojennego środowiska architektonicznego Krakowa byli projektanci urodzeni w połowie XIX w.: Władysław Ekielski (1855–1927), Sławomir Odrzywolski (1846–1933), Józef Pokutyński (1859–1929), Tadeusz Stryjeński (1849–1943), Józef Sare (1850–1929) i Jan Zawiejski (1854–1922). J. Purchla, *Urbanistyka, architektura i budownictwo*, w: *Dzieje Krakowa*, t. 4, red. J. Bieniarzówna, J. Malecki, Kraków 1997, s. 149, 150.

15 *Tamże*.

nauki agronomiczne. W 1882 r. rozpoczął zarządzanie majątkiem w Regulicach. Przystąpił około 1900 r. Nowakowscy przenieśli się do Bochni, gdzie Józef Nowakowski rozpoczął karierę urzędnika związanego z Zakładem Ubezpieczeń „Florianka” – największą instytucją tego typu w ówczesnej Galicji. Kilkanaście lat później, w 1917 r., jego syn Waław ożenił się z Janiną Maissówną, córką Fryderyka Maissa – działacza politycznego i społecznego, który przez dwadzieścia dwa lata (1896–1918) pełnił funkcję burmistrza Bochni.

W 1908 r. dwudziestoletni Waław Nowakowski rozpoczyna studia na Wydziale Budownictwa Lądowego C.K. Szkoły Politechnicznej we Lwowie – jedynej uczelni na terenie trzech zaborów kształcącej architektów w języku polskim¹⁶. Być może w wyborze ścieżki edukacyjnej kierował się przykładem swojego starszego o dziesięć lat dalekiego kuzyna – Tadeusza Nowakowskiego, architekta i urbanisty, który studiował na tej samej uczelni w latach 1900–1907. Waław Nowakowski w trakcie swojej edukacji we Lwowie w latach 1908–1914 miał okazję zetknąć się z indywidualnościami twórczymi tego formatu, co Teodor Talowski (1847–1910), który uczył go rysunku odręcznego, czy Jan Sas Zubrzycki (1860–1935), który wykładał historię architektury. Nowakowski uczęszczał też na zajęcia prowadzone przez starszego od niego zaledwie o pięć lat Adolfa Szyszko-Bohusza, który został powołany na stanowisko profesora nadzwyczajnego na Politechnice Lwowskiej, gdzie prowadził katedrę architektury nowożytnej oraz nauczał kompozycji architektonicznej. Szyszko-Bohusz zaprzyjaźniał się ze swoim studentami, współtworząc nieformalne stowarzyszenie „Wesoły cech”, którego członkowie wspólnie podróżowali i zwiedzali zabytki. W kręgu pracowni Szyszko-Bohusza obok młodego Nowakowskiego znaleźli się także architekci budujący w późniejszym okresie architektoniczny krajobraz polskiego międzywojnia: Kazimierz Tołłoczko (1886–1960), wspomniany Fryderyk Tadanier czy Bronisław Wiktor (1886–1961)¹⁷.

Waław Nowakowski studia zdążył ukończyć tuż przed wybuchem pierwszej wojny światowej – 28 lutego 1914 r. uzyskał absolutorium, 14 lipca zdał drugi egzamin państwowy. Czas wojny – spędzony przez młodego adepta architektury w mundurze armii austriackiej – o cztery lat opóźnił jego czynny start w zawodzie. W momencie debiutu twórczego Nowakowskiego wielu jego starszych zaledwie o parę lat kolegów – także z powodu wojny wyłączonych z pracy w zawodzie – miało już pierwsze ważne realizacje na koncie. Warto za punkt odniesienia dla dorobku Nowakowskiego obrać dokonania dwóch czołowych postaci krakowskiego środowiska architektonicznego okresu międzywojnia: Adolfa Szyszko-Bohusza (1883–1954)¹⁸ i Waława Krzyżanowskiego (1881–1954), by zarysować sobie ogład pozycji, jaką w hierarchii twórców architektury ówczesnego Krakowa zajmował Waław Nowakowski. Z Szyszko-Bohuszem i Krzyżanowskim łączyło go, oprócz bliskości pokoleniowej, podobieństwo w umiejętności twórczej wypowiedzi w szerokim repertuarze form architektonicznych, płynnym przechodzeniu pomiędzy różnymi kostiumami stylowymi, łatwość przyswajania pojawiających się kolejno nowych nurtów modernizmu. To, co różniło Nowakowskiego od jego kolegów, to społeczno-polityczny wymiar jego funkcjonowania, mający zapewne przełożenie na liczbę i rangę zrealizowanych obiektów. Zarówno Szyszko-Bohusz, jak i Krzyżanowski cieszyli się przynależnością do kasty powiązanych z politycznym establishmentem

16 Naukę w cesarsko-królewskim gimnazjum w Bochni – zakończoną w 1907 r. – Nowakowski także pobierał w języku polskim. Od lat siedemdziesiątych XIX w. Polacy zamieszkujący zabór austriacki mogli cieszyć się względnie swobodami, gdy klęski militarne i polityczne zmusiły rząd austriacki do ratowania monarchii przez reformy wewnętrzne. H. Wereszycki, *Pod berłem Habsburgów*, Kraków 1986.

17 *Rocznik architektoniczny. Prace uczni prof. Szyszko-Bohusza w szkole politechnicznej we Lwowie*, Lwów 1912–1913, za: M. Wiśniewski, *Adolf Szyszko-Bohusz*, Kraków 2013, s. 12, 13.

18 *Reakcja na modernizm. Architektura Adolfa Szyszko-Bohusza*, katalog wystawy, wyd. Instytut Architektury, Muzeum Narodowe, Kraków 2013; M. Wiśniewski, *Adolf Szyszko-Bohusz*.

II Rzeczypospolitej byłych żołnierzy Legionów Piłsudskiego, zajmujących prominentne stanowiska publiczne. Nowakowski – ze swoimi ziemiańskimi korzeniami i koneksjami rodzinnymi w elicie małomiasteczkowej Bochni – zdawał się być zadowolony z pozycji, jaką zajmował w szeregach dobrze sytuowanego krakowskiego mieszczaństwa. Domeną Nowakowskiego była przede wszystkim architektura mieszkaniowa, której cechą charakterystyczną stała się wysoka jakość projektowania i wykonawstwa, a także oryginalność i odwaga w stosowaniu nowoczesnych rozwiązań formalnych. Nie oznacza to jednak, że nie aspirował do realizowania najbardziej prestiżowych zadań projektowych, o czym świadczy jego udział w konkursach na ważne gmachy użyteczności publicznej, takie jak nowa siedziba Biblioteki Jagiellońskiej¹⁹ lub budynek Muzeum Śląskiego w Katowicach. Konkursowe projekty Nowakowskiego były zauważane i doceniane, nie udało mu się jednak zrealizować gmachu budującego prestiż odrodzonego państwa tej skali i znaczenia, co Biblioteka Jagiellońska (Wacław Krzyżanowski), czy tej rangi i wydźwięku propagandowego, co Zamek Prezydenta Rzeczypospolitej Polskiej w Wiśle (Adolf Szyszko-Bohusz). Jest to o tyle paradoksalne, że właśnie od gmachów realizowanych na zlecenie organów administracyjnych i organizacji powołanych do budowy nowych struktur II Rzeczypospolitej Nowakowski rozpoczął budowanie swojego architektonicznego dorobku.

Wspominana na początku kamienica ZUPU przy placu Inwalidów w Krakowie – realizacja, która zapewniła Wacławowi Nowakowskiemu poczesne miejsce w historii polskiej architektury tego okresu²⁰ – zaczęła powstawać w zaledwie trzy lata po przeprowadzce architekta do Krakowa z Kielc – miasta, w którym mieszkał w latach 1919–1924, i w którym rozpoczął swoją działalność architektoniczną. Okres ten był dla architekta doświadczeniem formującym przede wszystkim w dwóch wymiarach: prywatnym i zawodowym, a do jakiegoś stopnia zapewne także w wymiarze społecznym: wychowany w Galicji, swoje pierwsze pięć lat jako obywatel odrodzonej Rzeczypospolitej Nowakowski spędził w mieście byłego zaboru rosyjskiego, włączając się w budowę siedzib instytucji i organizacji nowego państwa oraz kreowanego przez nie przekazu o jego sile i gotowości do samoistnego istnienia. W 1919 r. Nowakowski miał trzydzieści jeden lat i od dwóch lat był żonaty. Mieszkał z żoną w Kielcach przy ulicy Hipotecznej 16. Janina Nowakowska po wczesnej śmierci pierwszego syna Józefa urodziła tu dwoje kolejnych dzieci: Tomasza (1919) i Jacka (1922)²¹. W wymiarze zawodowym pobyt w Kielcach oznaczał dla Nowakowskiego przyspieszony kurs praktycznej nauki wyuczonego fachu. Nie posiadając żadnego doświadczenia, w okresie od marca 1919 do marca 1921 r. pełnił obowiązki architekta powiatowego ówczesnych powiatów kieleckiego i stopnickiego. Po opuszczeniu tego stanowiska na własną prośbę, Nowakowski wykonywał swój zawód jako architekt cywilny na mocy uprawnienia Ministerstwa Robót Publicznych z dnia 20 lipca 1922 r.²² Po uzyskaniu uprawnień do samodzielnego projektowania i do nadzoru budowlanego pracował przy kilkunastu projektach związanym z Kielcami i regionem – od budynków plebanii w wiejskich parafiach począwszy, na najokazalszych budynkach użyteczności publicznej w samym mieście skończywszy. Ten intensywny start w zawodzie nie jest niczym zaskakującym w kontekście – dającego się odczuć zwłaszcza po osiągnięciu ośrodkami wielkomijskimi – deficytu dyplomowanych

19 A. Birkenmajer, *Konkurs architektoniczny na projekt nowego gmachu Biblioteki Jagiellońskiej w Krakowie*, „Przegląd Biblioteczny” 1929, s. 122, 138.

20 A.K. Olszewski, *Nowa forma w architekturze polskiej. Teoria i praktyka*, Wrocław – Warszawa – Kraków, 1967

21 Małżeństwo Nowakowskich doczeka się jeszcze jednego potomka – w 1925 r., już w Krakowie, przyszedł na świat najmłodszy syn Maciej.

22 Zaświadczenie z 22 sierpnia 1924 r. wydane przez Urząd Wojewódzki w Kielcach. Archiwum rodziny architekta.

architektów, połączonego z ogromnymi potrzebami inwestycyjnymi zniszczonego wojną kraju²³. Wsparciem dla Nowakowskiego w tym okresie – i istotnym impulsem rozwoju zawodowego – jest jego współpraca ze starszym o jedenaście lat, doświadczonym i świetnie wykształconym lwowskim architektem Adolfem Pillarem²⁴ (1877–1951). Piller, także absolwent Politechniki Lwowskiej, kształcił się dodatkowo w Karlsruher Institut für Technologie, najstarszej niemieckiej uczelni o charakterze technicznym, a także na wpływowej monachijskiej Akademii der Bildenden Künste. W latach 1907–1910 pełnił funkcję architekta miejskiego we Lwowie. Jeszcze przed pierwszą wojną światową zrealizował w tym mieście kilka kamienic i budynków użyteczności publicznej, m.in. kamienicę hrabiny Lisockiej przy ulicy Teatralnej 6. Przy tej realizacji współpracował z Janem Lewińskim (1851–1919) i Tadeuszem Nowakowskim – kuzynem Waclawa. Po wojnie (w trakcie której, podobnie jak Nowakowski, został zmobilizowany do armii austriackiej) przeprowadził się do Kielc, gdzie do 1922 r. pracował w Dyrekcji Robót Publicznych. Przez następne dwa lata wspólnie z Nowakowskim prowadził firmę „Biuro Architektoniczno-Budowlane Inż. W. Nowakowskiego i Inż. A. Pillera”. Siedzibą pracowni było kieleckie mieszkanie Nowakowskich przy Hipotecznej 16. Trudno analizować realizacje Nowakowskiego z tego okresu bez uwzględnienia w nich wkładu twórczego i doświadczenia Adolfa Pillera.

Drogi projektantów rozejdą się w 1924 r. – Piller przeniósł się do Poznania, Nowakowski wyjechał do Krakowa. Obaj architekci przebywali w Kielcach zaledwie przez okres pięciu lat, traktując ten pobyt jako etap przejściowy w rozwoju drogi zawodowej. Pozostaje do ustalenia, czy do pełnienia swoich funkcji w Kielcach zostali skierowani przez administrację młodego państwa, czy trafili tu po prostu w poszukiwaniu pracy. Być może znali się jeszcze ze Lwowa, być może Adolf Piller zachęcił młodszego kolegę do współpracy w Kielcach, być może też, że spotkali się w tym mieście przypadkowo – spora część, jeśli nie większość, wykształconych w tym czasie polskich architektów to absolwenci Politechniki Lwowskiej. Po wojnie Adolfa Pillera – który właśnie zdążył założyć rodzinę – z rodzinnego Lwowa mogła wygnać w poszukiwaniu zarobku tocząca się w tym czasie walka o wschodnie granice Polski. Konflikt wojenny przebiegający także na terenie Lwowa z pewnością nie sprzyjał powstawaniu nowych inwestycji. Z kolei Nowakowski – również potrzebujący środków na utrzymanie własnej rodziny – musiał przede wszystkim zdobyć doświadczenie i uprawnienia zawodowe, zanim mógł stanąć w Krakowie do konkurencji z kolegami po fachu. Odbudowujące się Kielce stwarzały im obu – z ich statusem wysoko kwalifikowanych specjalistów – dogodną szansę rozwoju zawodowego i, co być może także miało istotne znaczenie dla obu architektów, możliwość włączenia się w misję odbudowy kraju.

W 1953 r., na dwa lata przed śmiercią, Waclaw Nowakowski sporządził listę wszystkich swoich projektów i realizacji²⁵. W wykazie tym okres kielecki zostaje zamknięty w ogólnym przedziale czasowym 1918–1924. Ta część spisu projektów zawiera następujące pozycje:

- Seminarium Nauczycielskie z ćwiczeniówką przy ul. Kapitulnej (ob. Leśnej 16) w Kielcach,
- Sanatorium Dziecięce im. dra Brudzińskiego w Busku-Zdroju
- gmach Izby Skarbowej w Kielcach

23 K. Myśliński, *Inicjatywy ma rzecz architektury publicznej w województwie kieleckim po odzyskaniu niepodległości*, w: *Między Wisłą a Pilicą*, t. 10, red. M. Przeniosło, Kielce 2010, s. 213 i nn.

24 *Wielkopolski Słownik Biograficzny*, Warszawa – Poznań, 1981, s. 569.

25 Zestawienie projektów architektonicznych i budowlanych Waclawa Nowakowskiego – archiwum rodziny architekta. Obecnie dysponentką tych dokumentów jest Agata Nowakowska-Wolak (Zakopane), wnuczka Waclawa, córka Jacka Nowakowskiego (1922–2004).



Wacław Nowakowski, Dziecięcy Szpital Kompleksowej Rehabilitacji „Górka” im. Dr. Szymona Starkiewicza w Busku Zdroju, 1922-28, reprodukcja pocztówki Pierścinski Foto Studio



Wacław Nowakowski, Izba Skarbowa w Kielcach; Narodowe Archiwum Cyfrowe, sygn. 1-G-6282



Wacław Nowakowski, Gimnazjum św. Stanisława Kostki w Kielcach; fot. z archiwum Macieja Mazura



Wacław Nowakowski, Męskie Seminarium Nauczycielskie w Kielcach, stan przed nadbudową; Muzeum Historii Kielc

- budynek Gimnazjum i Liceum Biskupiego im. Świętego Stanisława Kostki w Kielcach
- Seminarium Duchowne w Kielcach
- projekt i wykonanie kościoła parafialnego w Janowie Częstochowskim
- szkic kościoła w Krajnie
- szkic kościoła w Łopusznie
- budynek plebanii w Masłowie
- budynek plebanii w Nowej Słupi
- projekt i wykonanie gimnazjum sejmikowego w Jędrzejowie
- dom parafialny w Żłotym Potoku koło Częstochowy
- projekt domu parafialnego w Olkusz
- projekt kompleksu budynków nowych koszar 2. Pułku Artylerii Polowej Legionów w Kielcach
- domy i kasyno oficerskie dla 2. Pułku Legionów w Pińczowie
- rekonstrukcja zabytkowego dworu w Motkowicach koło Pińczowa
- projekt łaźni miejskiej w Kielcach u zbiegu ulic Staszica i Solnej.



Wacław Nowakowski, Łaźnia miejska w Kielcach; fot. Antoni Myśliwiec 2009, Muzeum Historii Kielc

Sporządzoną przez Nowakowskiego listę należy traktować jako punkt wyjścia do poszukiwań odpowiedzi na pytania, które wyłaniają się w trakcie konfrontacji z materiałami źródłowymi. Większość z wymienionych na liście obiektów wymaga dodatkowych badań, przede wszystkim w zakresie odnalezienia dokumentacji projektowej (rzuty, przekroje, rysunki elewacji), która pozwoliłaby nie tylko na pogłębioną analizę

formalną zrealizowanych projektów, ale także – być może – na rozstrzygnięcie kwestii ich autorstwa. Adolf Piller jako współautor projektu Nowakowskiego jest wskazywany w ogólnodostępnym piśmiennictwie tylko w przypadku gmachu Izby Skarbowej w Kielcach. Tymczasem z dokumentów towarzyszących kilku realizacjom z tego okresu twórczości architekta wynika, że powstawały one, jeśli nie w ścisłej współpracy z Adolfem Pillerem, to na pewno w ramach prowadzonej wspólnie przez obu projektantów pracowni architektonicznej. Dotyczy to z pewnością – oprócz wymienionej Izby Skarbowej – także Państwowego Seminarium Nauczycielskiego w Kielcach²⁶, projektu domu parafialnego w Olkusz²⁷ i sanatorium dziecięcego w Busku-Zdroju²⁸. W przypadku kilku wymienionych przez Nowakowskiego projektów do zbadania pozostaje, które z nich zostały zrealizowane, a które nie wyszły poza fazę szkicu koncepcyjnego (koszary w Kielcach? kasyno oficerskie w Pińczowie?). Brak podania przez architekta dokładnego datowania wymienionych realizacji, mógł wiązać się z faktem, że proces ich powstawania ciągnął się przez lata i bywał przerywany z przyczyn organizacyjnych lub finansowych. I tak na przykład zaprojektowany w 1922 r. budynek Seminarium Nauczycielskiego w Kielcach został ukończony dopiero w 1936 r. – dwanaście lat po przeprowadzce architekta do Krakowa²⁹. Wreszcie istnieją i takie obiekty, których dokumentację można odnaleźć w archiwach, ale nie ma ich na liście sporządzonej przez Nowakowskiego – z okresu kieleckiego dotyczy to na przykład budynku plebani w wybudowanej w stylu dworcowym w Tczycy, której projekt powstał w 1924 r.³⁰

Niezależnie od ustaleń, które być może uda się poczynić w trakcie dalszych badań nad dorobkiem Waclawa Nowakowskiego, na podstawie zebranych informacji i materiałów można zbudować dosyć klarowny ogląd dokonań architekta z omawianego okresu. Wpisują się one idealnie w pejzaż zwracającej się ku przeszłości architektury pierwszych lat II Rzeczypospolitej, a w szerszym kontekście w zaznaczający się w tym okresie ogólnoeuropejski trend odwrotu od modernizmu, który był reakcją na kataklizm pierwszej wojny światowej. Powstające w fermentie formowania się niepodległej Polski budynki użyteczności publicznej miały w pierwszym rządzie zaspokajać najpilniejsze potrzeby infrastrukturalne, ale i kreować przekaz, który identyfikowałby siedziby powstających instytucji z nowym państwem. Chodziło nie tylko o zbudowanie od nowa tożsamości narodowej w sensie symbolicznym, ale przede wszystkim o pragmatyczne scalenie trzech różniących się pod względem rozwoju ekonomicznego, infrastrukturalnego, społecznego i kulturowego obszarów, pozostających do niedawna pod zarządem upadłych po pierwszej wojnie światowej imperiów. Architektura odgrywała w tym przekazie istotną rolę – odbudowę państwa należało rozpocząć od stworzenia warunków do sprawnego administrowania państwem i pozyskania środków na jego funkcjonowanie – monumentalny klasycyzm budowanych po 1918 r. urzędów przypominał o pierwszorzędnym znaczeniu tych zadań. Sięgnięcie do wypróbowanego repertuaru form klasycznych – mających przywoływać skojarzenia z czasami Stanisława Augusta Poniatowskiego i Napoleona, które gloryfikowano jako ostatnie przed utratą niepodległości dni świetności Polski – w pośpiechu budowania zrębów nowej państwowości wydawało się logicznym posunięciem³¹. Zrealizowana w latach 1922–1927 według projektu Nowakowskiego i Pillera siedziba Izby Skarbowej

26 Archiwum Państwowe w Kielcach, UWK I, sygn.14742.

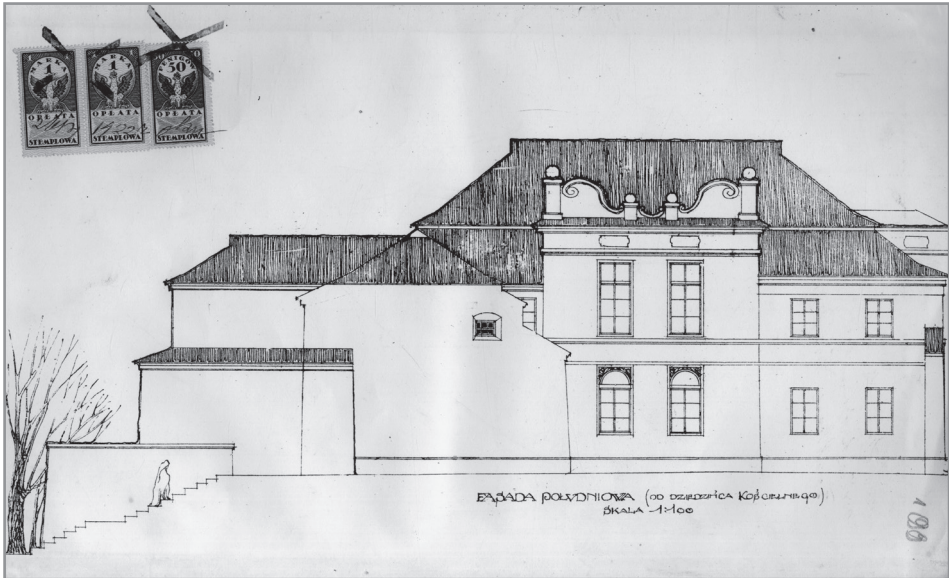
27 Tamże, sygn. 14394.

28 Tamże, sygn. 14582.

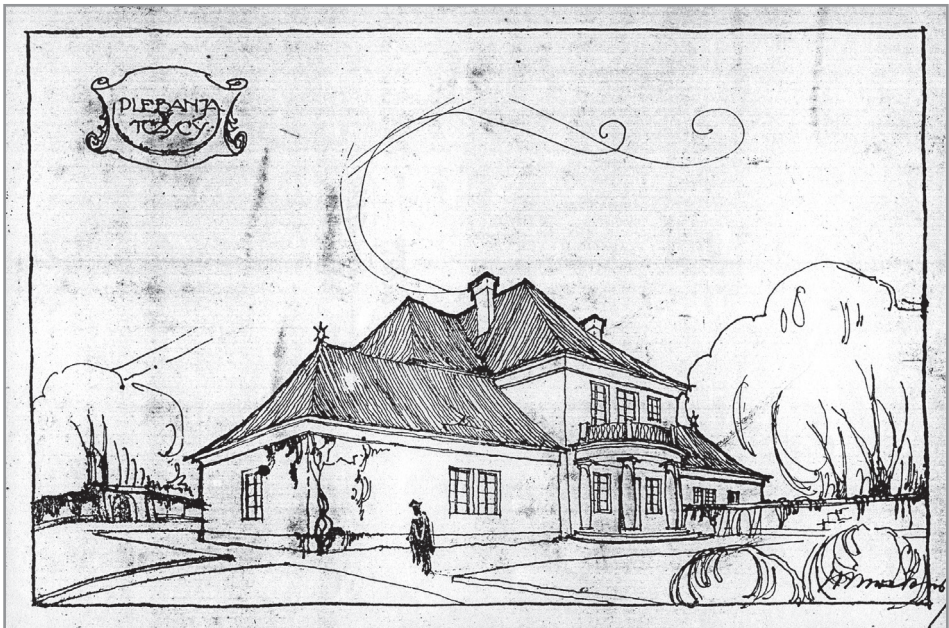
29 Tamże, sygn. 14742–14762 z lat 1920–24 i 1932–33; 17152 – zakończenie budowy Państwowego Seminarium Nauczycielskiego w Kielcach w latach 1932–1936; przebudowa oficyn w 1938 roku – 17154 i 18591.

30 Tamże, sygn. 17920.

31 A.K. Olszewski, *Nowa forma...*, s. 131.



Wacław Nowakowski, Adolf Piller, projekt budynku plebanii w Olkuszu; Archiwum Państwowe w Kielcach, UWK I, sygn. 14394



Wacław Nowakowski, projekt budynku plebanii w Tezycy, 1924; Archiwum Państwowe w Kielcach, UWK I, sygn. 17920

przy ul. Seminaryjskiej w Kielcach stanowi wyrazisty przykład tej tendencji. Gmach budowany pierwotnie jako Izba Kontroli Państwa – ze swoim osiowym rzutem, dostojnym monumentalizmem ozdobionej kolumnowym ryzalitem fasady i pilastrami wyznaczającymi rytm bocznych elewacji – miał stanowić pierwszy etap planowanego w mieście ośrodka administracyjnego, którego inwestorem było Ministerstwo Robót Publicznych. Jego dopełnieniem miał być – przewidziany w drugim etapie inwestycji i zaplanowany na bliźniaczym symetrycznym rzucie³² – budynek Izby Skarbowej, pod którego realizację zarezerwowano usytuowaną od wschodu część prostokątnej działki zamkniętej pomiędzy ulicami Bazarową, Seminaryjską i Szeroką. Obydwa budynki miały tworzyć reprezentacyjny zespół, przedzielony skwerem i otoczony trawnikami, a wewnętrzne dziedzińce miały zapewniać pomieszczeniom gmachów odpowiednią ilość światła³³. Ostatecznie powstał tylko jeden z zaplanowanych budynków, przeznaczony do pełnienia funkcji urzędu skarbowego³⁴. Izba Skarbowa to najbardziej znacząca realizacja, przy której pracował Wacław Nowakowski w tym czasie, a także najbardziej wyróżniająca się pod względem artystycznym inwestycja wybudowana na terenie miasta z inicjatywy rządu w pierwszej dekadzie istnienia II RP³⁵.

Gmach przy ul. Seminaryjskiej to prawdopodobnie także jedyny projekt z kieleckiego okresu twórczości architekta, który przynależał do języka monumentalnego klasycyzmu. Większość jego pozostałych realizacji mieści się w szerokiej palecie mniej lub bardziej uproszczonych form „polskiego baroku” czy stylu dworkowego, mających za zadanie propagowanie klimatu „polskiej rodzimości”. Wpływ na rozpowszechnienie tej stylistyki w latach dwudziestych miały organizowane jeszcze przed wojną z dużym oddźwiękiem wydarzenia, takie jak głośny krakowski konkurs na dwór Kasińskich w Opinogórze z 1908 r. i „Wystawa architektury i wnętrz w otoczeniu ogrodowym” z 1912 r., a także publikacje warszawskiego architekta Stefana Szyllera *Czy mamy polską architekturę?* (1916) i *Tradycja budownictwa ludowego w architekturze polskiej* (1917), w których lansował on budownictwo drewniane, a także „wybitnie polskie” elementy architektury barokowej i renesansowej³⁶. Sięganie do repertuaru form spod znaku rodzimego historyzmu pełniło też – tak pożądaną w kontekście politycznej potrzeby wykreowania wspólnotowego dyskursu – funkcję jednoczącą. Marta Leśniakowska dokonała celnego podsumowania tego fenomenu: „Styl dworkowy spełniał wszystkie postulaty solidaryzmu społecznego i narodowego. Adresowany do różnych warstw społecznych, dawał poczucie tożsamości i osadzenia, kompensując psychiczne potrzeby dowartościowania ludziom o różnym statusie społecznym i zawodowym: pochodzącej ze szlachty inteligencji, bo nawiązywał do ich tradycji; grupom i warstwom pochodzenia chłopskiego, bo nobilitował ich chłopskość do rangi ważnego w narodzie obszaru kulturotwórczego; ludziom «nowym», bo mogli swobodnie odwoływać się do obu tych warstw; mniejszościom narodowym, zwłaszcza Żydom, bo uważano, że dwór oddziałwał na architekturę bożnic; okcydentalistom, bo dawał poczucie więzi z kulturą Zachodu, jako polski odpowiednik angielskich czy niemieckich teorii nowoczesnego domu; zwolennikom tradycji, bo realizował ich tęsknoty narodowościowe, a nawet w skrajnych przypadkach szowinistyczne. Semantyka tej architektury była na tyle giętka i uniwersalna, iż satysfakcjonowała prawie wszystkie zainteresowane strony: zarówno architektów i odbiorców,

32 APK, UWK I, sygn. 14708 (plan sytuacyjny).

33 „Gazeta Kielecka” 1929, nr 34 z 29 maja, s. 1.

34 K. Myśliński, *Inicjatywy...*, s. 226–228.

35 Tamże, s. 246.

36 A.K. Olszewski, *Nowa forma...*, s. 122.



Wacław Nowakowski, kościół pw. Niepokalanego Poczęcia w Janowie Częstochowskim, 1921-1922; fot. z archiwum autorki

jak polityków i ideologów, którzy świadomie ewokowali narodowe aksjomaty w przekonaniu, iż «nasza nowa elita i nasze stare dwory powinny złączyć się w jedno»³⁷.

Spora część projektów powstałych w trakcie pobytu Wacława Nowakowskiego w Kielcach buduje typologię obiektów, które łączą w sobie cechy przetworzonych prowincjonalnych form barokowych i elementy architektury dworskiej. Na ich specyfikę składają się przysadziste proporcje bryły o wysokim dachu, falista linia okapu, krępe „rustykalne” kolumnienki i generalne dążenie do stworzenia efektu malowniczej swojskości³⁸. Budynek parafii w Olkuszu (1922), siedziba parafii w Tczycy (1924) czy kościół pw. Niepokalanego Poczęcia w Janowie Częstochowskim (1921–1922)³⁹ doskonale ilustrują jedną z dominujących w tym czasie – obok klasycyzmu – tendencji stylowych w polskiej architekturze. Architekt projektując całą serię niewielkich budynków parafialnych, rozsianych po obszarze ówczesnego województwa kieleckiego, umiejętnie

37 M. Leśniakowska, „Polski dwór”: wzorce architektoniczne, mit, symbol, Warszawa 1992, s. 62, 63.

38 Taż, *Jan Koszczyk Witkiewicz (1881–1958) i budowanie w jego czasach*, Warszawa 1998, s. 41.

39 <http://www.parafia-janow.pl/pl/strona/2,historia> (dostęp: 11 lipca 2014).

zaadaptował w nich lansowane w tym okresie historyzujące tendencje stylowe. Ciekawym przykładem na tym tle jest neobarokowy kościół w Janowie Częstochowskim, noszący cechy tzw. stylu wschodnio-małopolskiego – jednej z odmian rodzimego historyzmu, propagowaną w środowisku architektów lwowskich, którego ideowym twórcą był nauczyciel Nowakowskiego z Politechniki Lwowskiej Adolf Szyszko-Bohusz⁴⁰.

Nieco inny charakter mają projektowane (bądź współprojektowane) w tym okresie przez Nowakowskiego gmachy o większej skali. Architektura rozbudowywanego według jego projektu Seminarium Duchownego (1912–1924) czy zaprojektowany przez niego budynek Gimnazjum Biskupiego im. św. Stanisława Kostki (1923–1927) w Kielcach wciąż czerpie z dziedzictwa polskiego baroku, w miejsce malowniczej swojskości proponując jednak jego bardziej surową, klasycyzującą odmianę. Budowane z błogosławieństwem sympatyzującego z endecją kieleckiego biskupa Augustyna Łosińskiego gimnazjum wpisywało się w zainicjowany przez niego ruch rozwoju oświaty „w duchu katolickim i narodowym”. Monumentalny wyraz budynku autorstwa Nowakowskiego podkreślony jest symetrycznym układem bryły, flankowanej bocznymi skrzydłami i zaakcentowanej na głównej osi trójkątnym szczytem. Detale – lizeny, przerywany naczółek segmentowy nad głównym wejściem, zastosowane gdzieniegdzie półkolumny i ornamenty – nie zaburzają wrażenia surowej prostoty, cechującej architektoniczny wyraz budynku. Usytuowanie gmachu w zieleni realizowało nowoczesne postulaty prozdrowotne i sprzyjało rozwojowi fizycznemu. Wyznacznikiem standardów w tym zakresie – i być może inspiracją dla Nowakowskiego – mogło być gimnazjum im. Stefana Batorego w Warszawie, być zrealizowane według projektu Tadeusza Tołwińskiego w latach 1922–1923⁴¹, którego styl nawiązuje wprost do architektury XVII w. W kontekście odbudowy struktur państwa polskiego budynek autorstwa Nowakowskiego, mimo iż jego inwestorem była organizacja kościelna, wpisywał się w realizację priorytetów rządowych i zamierzenia Wydziału Budownictwa Szkolnego oraz Ministerstwa Wyznań Religijnych i Oświecenia Publicznego, które stawiały sobie za cel rozpowszechnienie idei nowoczesnego budownictwa szkolnego za pomocą gotowych projektów⁴². Kieleckie gimnazjum św. Stanisława Kostki to najciekawszy budynek architekta związana z edukacją. Część detali (lizeny, obramienia wejść przy pomocy spłaszczonych półkolumn, uproszczona ornamentyka) powtarzają się także w realizowanym przez kilkanaście lat i ukończonym już w latach trzydziestych budynku Seminarium Nauczycielskiego w Kielcach.

Ciekawą architektoniczną hybrydą – łączącą nowoczesną funkcję z naleciałościami architektury dworskiej – jest sanatorium dziecięce „Górka” im. dra Brudzińskiego w Busku-Zdroju⁴³, pierwszy duży projekt, przy którym miał okazję pracować Waław Nowakowski w trakcie swojego pobytu w Kielcach. Pomimo, że na części dokumentów związanych z tą realizacją widnieje wspólna pieczęć firmowa Nowakowskiego i Pillera, z dużym prawdopodobieństwem można założyć, że to głównie Nowakowski był zaangażowany w projekt i nadzór nad realizacją inwestycji – przynajmniej w pierwszych latach jej powstawania. Nowakowski zaprojektował budynek sanatorium w latach 1919–1920, na podstawie najnowszych wówczas niemieckich wzorów architektury sanatoryjno- szpitalnej, przy konsultacji architekta Felicjana Rakiewicza,

40 Katalog wystawy *Reakcja na modernizm. Architektura Adolfa Szyszko-Bohusza*, wyd. Instytut Architektury, Muzeum Narodowe w Krakowie, Kraków 2013, s. 91.

41 J. Beill, *Gimnazjum Państwowe im. Stefana Batorego w Warszawie*, „Architektura i Budownictwo” 1925, nr 1, s. 5, 6.

42 Tamże, s. 6.

43 Sz. Starkiewicz, *Górka. Kolonia letnia dziecięca im. dra med. Józefa Brudzińskiego w Busku Zdroju*, Warszawa – Busko Zdrój 1937.

radcy ministerialnego, jednego z budowniczych szpitala Dzieciątka Jezus w Warszawie, autora wydanego w 1918 r. opracowania *Szpitala Warszawy pod względem technicznym*. Budynek sanatoryjny powstał dzięki staraniom pediatry Szymona Starkiewicza, działacza społecznego i pioniera na gruncie polskim kompleksowej rehabilitacji dzieci, który zorganizował akcje pozyskiwania funduszy na budowę obiektu i wyposażenie go w najnowocześniejszy sprzęt⁴⁴. Projekt musiał uwzględniać wiele potrzeb charakterystycznych dla obiektu sanatoryjnego – oprócz całej infrastruktury leczniczej, konieczne było przystosowanie budynku do funkcji mieszkalnych; nie mogło też zabraknąć pomieszczeń potrzebnych do prowadzenia zajęć lekcyjnych i rekreacyjnych. Praca nad projektem trwała około dwunastu miesięcy (1919–1920). Doktor Szymon Starkiewicz, jako dyrektor Departamentu Opieki nad Dziećmi i Młodzieżą Ministerstwa Zdrowia Publicznego, przeprowadził szereg konsultacji ze specjalistami od leczenia i szpitalnictwa dziecięcego. Projekt musiał odzwierciedlać wszystkie wynikające z nich zastrzeżenia i uwagi. Plan budynku (dwa jednakowe skrzydła w kształcie litery L połączone ze sobą pod kątem prostym) miał zapewnić ochronę bocznych skrzydeł przed zbyt długim działaniem południowego słońca w lecie. Podyktowana tymi wymogami bryła została przez Nowakowskiego urozmaicona elementami stylu dworkowego – wysokim dachem, kolumnami tworzącymi strukturę podcieni w parterze południowej elewacji budynku, półkolumnami wokół wejścia w elewacji północnej.

Wacław Nowakowski w 1924 r. przeniósł się do Krakowa, rozpoczynając nowy etap swojego życia. Poznanie całości jego dorobku – włączając w to także projekty i realizacje z kieleckiego okresu jego twórczości – wymaga jeszcze szeregu badań, pozwalających nie tylko na ustalenie podstawowych faktów, ale także na osadzenie ich w kontekście całej panoramy architektury polskiej dwudziestolecia międzywojennego. Oceniając wczesny okres twórczości architekta – i całej generacji projektantów budujących architektoniczny pejzaż pierwszych lat II RP – należy pamiętać, że był on mniej lub bardziej świadomą próbą realizacji idei „szklanego domu”, nawet jeśli ten szklany dom był ubrany w historyczny i nie przemawiający do naszej współczesnej wrażliwości kostium stylowy.

44 Doktor Starkiewicz, a także dyrektor administracyjny sanatorium – Witold Dobrowolski, byli członkami loży masonskiej „Staszic”, założonej w Sosnowcu w 1924 r. To właśnie dzięki wsparciu masonów „Górka” stała się w latach trzydziestych prężnym ośrodkiem wychowawczo-oświatowym dla całego regionu Buska – w 1936 r. założono na terenie sanatorium Uniwersytet i Teatr Ludowy, w ramach których prowadzono działalność społeczno-kulturalną. M. Leśniakowska, *Jan Koszczyc-Witkiewicz...*, s. 122.

Marta Karpińska (Cracow)

Architecture as Platform for Community Narration. Wacław Nowakowski's Activity in Kielce in 1919-1924

Wacław Nowakowski (1888 – 1955), one of the most interesting architects of the Second Republic of Poland, worked in Kielce and in the Kielce region in the period from 1919 to 1924, during which he designed several buildings constituting local administrative support and social infrastructure of the Polish State reconstructed being reconstructed after the First World War. The buildings can be described as model examples of Polish architecture in a very specific moment of history. The political objective of the new state was to create community narration which would facilitate the management of post-partition heritage. Architecture and its symbolic message were to play an important role in that process. Similarly to other architects of that time, Wacław Nowakowski drew his inspiration from historicizing forms and designed buildings in the search of Polish national style. His projects from the so-called Kielce period reflect not only certain trends in style but also political, social and cultural reality in which the Second Republic of Poland was formed.