

Hubert Mazur

Źródła do dziejów kieleckich kościół w zasobie Archiwum Państwowego w Kielcach

Studia Muzealno-Historyczne 6, 139-157

2014

Artykuł został opracowany do udostępnienia w internecie przez Muzeum Historii Polski w ramach prac podejmowanych na rzecz zapewnienia otwartego, powszechnego i trwałego dostępu do polskiego dorobku naukowego i kulturalnego. Artykuł jest umieszczony w kolekcji cyfrowej bazhum.muzhp.pl, gromadzącej zawartość polskich czasopism humanistycznych i społecznych.

Tekst jest udostępniony do wykorzystania w ramach
dozwolonego użytku.

Hubert Mazur (Archiwum Państwowe w Kielcach)

Źródła do dziejów kieleckich Kościołów w zasobie Archiwum Państwowego w Kielcach

Źródła do dziejów Kościoła katolickiego w Polsce w znakomitej większości znajdują się w zasobach archiwów kościelnych: diecezjalnych i archidiecezjalnych, klasztornych czy parafialnych¹. Czy archiwaliści pozwalających badać historię kościołów różnych wyznań należy szukać także w archiwach państwowych? Na to pytanie twierdząco autor odpowiedział już dwukrotnie². Niniejszy artykuł jest natomiast próbą pochylenia się nad materiałami archiwalnymi znajdującymi się w zasobie Archiwum Państwowego w Kielcach i stanowiącymi źródła do badań nad dziejami Kościoła katolickiego na terenie Kielc. Zamierzeniem autora jest ich prezentacja, usystematyzowanie i omówienie. Jeśli chodzi o ramy chronologiczne artykułu, to wyznaczają je początek XIX w. i rok 1989.

Podstawą publikacji stała się wnikliwa i długotrwała kwerenda w ponad 80 zespołach archiwalnych wchodzących w skład zasobu Archiwum Państwowego w Kielcach. Pierwszy etap poszukiwań objął pomoce archiwalne: inwentarze, spisy zdawczo-odbiorcze oraz indeksy poszczególnych zespołów archiwalnych, a także elektroniczne bazy danych. Dalszą kwerendę prowadzono już w konkretnych jednostkach archiwalnych.

Okres niewoli narodowej

Najstarsze archiwalia dotyczące Kościoła katolickiego na terenie Kielc znajdują się w zespole Rząd Gubernialny Radomski. Znakomita większość z nich dotyczy majątku duchowieństwa (często są to tzw. spisy tabelaryczne majątku duchownego) poszczególnych świątyń i instytucji kościelnych: kościoła i klasztoru oo. Bernardynów na Karczówce (1857–1859)³, Seminarium Duchownego i kościoła św. Trójcy (1857)⁴, kolegiaty

1 Zob. m.in. H.E. Wyczawski, *Wprowadzenie do studiów w archiwach kościelnych*, Kalwaria Zebrzydowska 1989; D. Olszewski, *akta Konsystorza Kieleckiego jako podstawa źródłowa do badań nad parafiami i duchowieństwem pierwszej połowy XIX wieku*, „Archiwa, Biblioteki i Muzea Kościelne” 1969, t. 19, s. 5–30; tenże, *Archiwalia diecezjalne jako podstawa źródłowa do badań religijności społeczeństwa polskiego w XIX wieku*, „Przegląd Tomistyczny” 1986, t. 2, s. 263–273; tenże, *Archiwalia diecezji kieleckiej jako podstawa źródłowa do badań działalności społecznej Kościoła na przełomie XIX i XX wieku*, w: *Na przełomie stuleci. Naród – Kościół – Państwo w XIX i XX wieku. Księga jubileuszowa dedykowana profesorowi Ryszardowi Benderowi*, red. M. Piotrowski, Lublin 1997; P. Starzyk, *Źródła rękopiśmienne do dziejów kieleckiej kapituły kolegiackiej (ok. 1171–1810) i funkcjonującego przy niej kolegium księży wikariuszy zgromadzone w kościelnych archiwach Kielc*, „Archiwa, Biblioteki i Muzea Kościelne” 2004, t. 81, s. 276–281.

2 H. Mazur, *Źródła do dziejów chęcińskich kościołów w zasobie Archiwum Państwowego w Kielcach*, „Archiwa, Biblioteki i Muzea Kościelne” 2010, t. 93, s. 77–109; tenże, *Źródła do dziejów Kościołów ewangelickich w zasobie Archiwum Państwowego w Kielcach*, w: *Z dziejów i tradycji ewangelików kieleckich*, red. J. Kłaczek, Kielce 2011, s. 161–189.

3 Archiwum Państwowe w Kielcach (APK), Rząd Gubernialny Radomski, sygn. 4435.

4 Tamże, sygn. 4437, 5841.

kieleckiej⁵, kapituły kolegiackiej w Kielcach⁶, kanonii i scholasterii⁷, zgromadzenia księży wikariuszy kolegiaty kieleckiej⁸. Dwa poszyty to dokumentacja legatów na rzecz kolegiaty kieleckiej⁹. Dwie jednostki archiwalne dotyczą spraw cmentarza z lat 1858–1866 (fundusze pokładnego, prace budowlane – obmurowanie)¹⁰ i budowy domu przedpogrzebowego w latach 1848–1865 (korespondencja, wykazy kosztów, wykazy utensyliów, wyrachowania techniczne)¹¹. Interesujący jest obszerny poszyt dokumentujący remonty wnętrza i otoczenia kolegiaty kieleckiej, szpitala parafialnego, domu dla sług kościelnych, budynków konsystorza, cmentarza, z lat 1852–1866. Poza obfitą korespondencją znajdziemy tu protokoły detaksacyjno-odbiorcze robót, imienne rozkłady składek na rzecz prowadzonych prac remontowych, kosztorysy¹². Integralną część tego poszytu stanowią: „Plan sytuacyjny placu pod budowę domu dla sług kościelnych w Kielcach” (1853), „Plan kościoła kolegiackiego w Kielcach wykazujący miejsca które zplantowane, wybrukowane lub wyżywirowane zostały” (1836)¹³.

Ponad 100 jednostek archiwalnych w zespole Rząd Gubernialny Kielecki dotyczy spraw Kościoła katolickiego na terenie Kielc. Lwia część interesujących nas materiałów odnosi się do spraw majątkowych¹⁴. Jeden poszyt dotyczy utworzenia parafii przy kościele św. Wojciecha (1877–78)¹⁵. Dużą ilość ecclesiasticów w aktach Rządu Gubernialnego Kieleckiego stanowią projekty budynków. Wśród nich bez wątpienia wyróżnia się projekt kościoła św. Krzyża w Kielcach z 1912 r.¹⁶ Poza tym wymienić trzeba projekty budynków: siedziby biskupa i konsystorza z 1896 r.¹⁷, kanonii katedralnej z 1882, 1890 i 1891 r.¹⁸, i projekt oświetlenia w tym gmachu¹⁹, plebanii parafii św. Krzyża z 1914 r.²⁰, plan sytuacyjny tejże świątyni z 1904 r.²¹, wikarówki przy kościele św. Wojciecha z 1880 r.²², sytuacyjny plan byłego klasztoru Bernardynów na Karczówce z 1914 r.²³, plany budynku Seminarium Duchownego z 1895 i 1914 r.²⁴ i kanalizacji w tymże gmachu²⁵. Znaczna część materiałów w omawianym zespole to dokumentacja remontów kieleckich świątyń i gmachów kościelnych: siedziby biskupa i konsystorza (1910–1914)²⁶,

5 Tamże, sygn. 5845, 5838.

6 Tamże, sygn. 11118.

7 Tamże, sygn. 5842, 5843, 5844.

8 Tamże, sygn. 4436, 5840.

9 Tamże, sygn. 4490, 4527.

10 Tamże, sygn. 5839.

11 Tamże, sygn. 5837.

12 Tamże, sygn. 5836.

13 Tamże, s. 192, 560–562; szerzej zob. H. Mazur, *Kielecciana kartograficzne i ikonograficzne z lat 1795–1866 w zasobie Archiwum Państwowego w Kielcach*, „Studia Muzealno-Historyczne” 2010, t. 2, s. 168, 173.

14 APK, Rząd Gubernialny Kielecki, sygn. 1362, 1490, 1685, 1846, 1884, 2417, 2433, 2656, 2963, 2997, 3002, 3089, 3142, 3207, 3236, 3362, 3386, 3569, 3588, 3589, 3629, 3766, 3828, 3833, 3874, 3881, 3910, 3941, 3953, 3983, 4009, 4037, 4054, 4080, 4102, 4150, 4170, 4194, 4213, 4236, 4279, 4299, 4330, 4341, 4365, 4398, 4429, 4520, 4616, 4692, 4720, 4797, 4807, 4826, 4885, 15817, 17210.

15 Tamże, sygn. 1963.

16 Tamże, sygn. 17439.

17 Tamże, sygn. 17270.

18 Tamże, sygn. 17231, 17324, 17253, 17271, 17272.

19 Tamże, sygn. 17216.

20 Tamże, sygn. 17407.

21 Tamże, sygn. 17396.

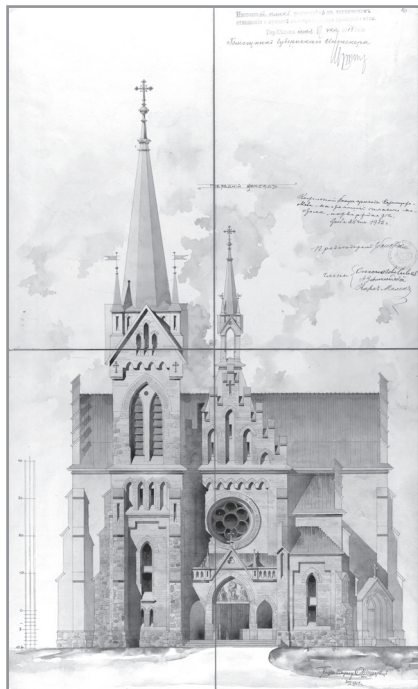
22 Tamże, sygn. 17274.

23 Tamże, sygn. 17214.

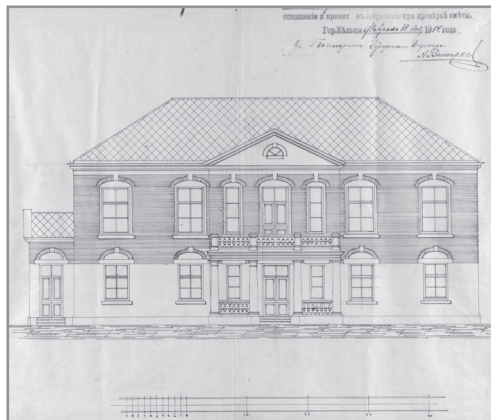
24 Tamże, sygn. 17299, 17237.

25 Tamże, sygn. 17364.

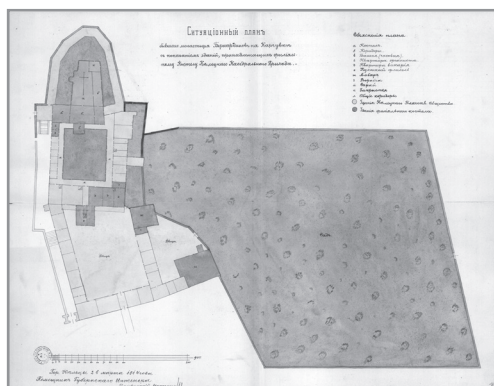
26 Tamże, sygn. 1676, 2657, 3536, 4122, 4475, 15772.



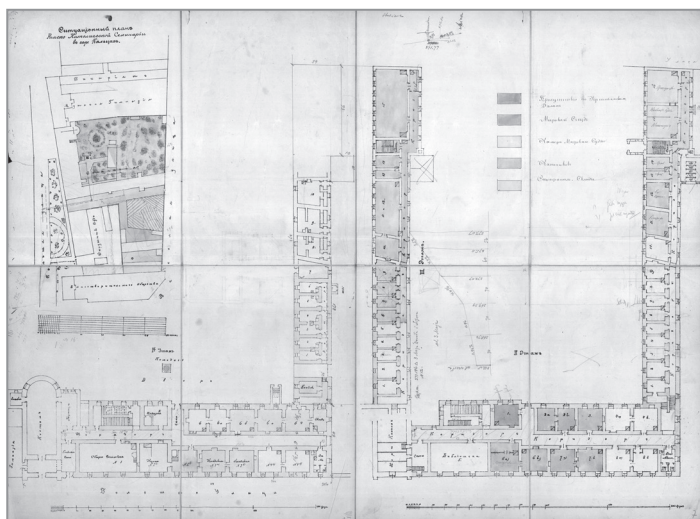
Rysunek elewacji kościoła św. Krzyża w Kielcach; Archiwum Państwowe w Kielcach, Rząd Gubernialny Kielecki, sygn. 17439



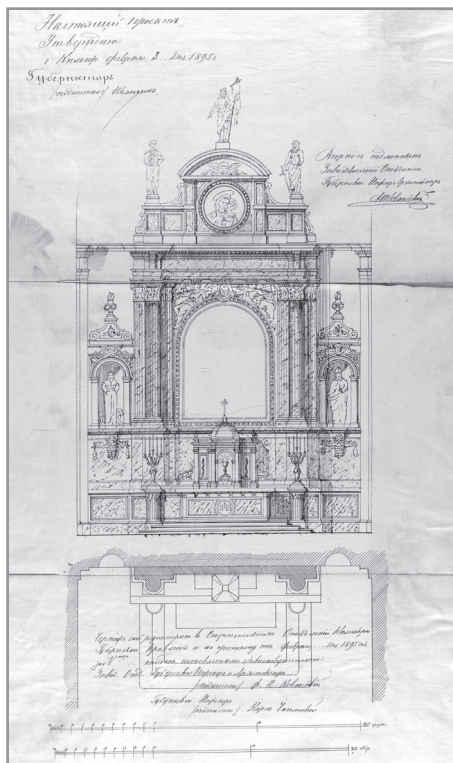
Projekt plebanii dla proboszcza parafii św. Krzyża w Kielcach; Archiwum Państwowe w Kielcach, Rząd Gubernialny Kielecki, sygn. 17407



Po prawej: Plan sytuacyjny klasztoru na Karczówce; Archiwum Państwowe w Kielcach, Rząd Gubernialny Kielecki, sygn. 17214



Rzut gmachu Seminarium Duchownego w Kielcach; Archiwum Państwowe w Kielcach, Rząd Gubernialny Kielecki, sygn. 17299



Projekt ołtarza w kościele św. Wojciecha w Kielcach; Archiwum Państwowe w Kielcach, Rząd Gubernialny Kielecki, sygn. 3292, k. 5

katedry²⁷, jej wnętrza (1890–1896)²⁸, dachu (1905–1909)²⁹ i wieży (1906–1910)³⁰ oraz organów (1878)³¹, kanonii (1887–1893)³², wikarówki (1901–193)³³, plebanii parafii św. Krzyża (1914)³⁴, Seminarium Duchownego (1879–1898, 1906–1911)³⁵, kościoła św. Trójcy³⁶, ogrodzenia cmentarza (1886–1889)³⁷ oraz rozszerzenia nekropoli (1902–1906)³⁸. Mniej jednostek obrazuje nowe inwestycje w nieruchomościach kościelnych: ogrodzenie cmentarza przy kościele św. Wojciecha (1900)³⁹, instalację nowych organów w katedrze (1910–1914)⁴⁰, budowę wikarówki przykatedralnej (1877–1878)⁴¹, wzniesienie dwóch kaplic (1896–1902)⁴² oraz ołtarza z lat 1895–1898 (zachował się projekt ołtarza)⁴³ przy kościele św. Wojciecha, malowanie tejże świątyni (1911–12)⁴⁴, utworzenie kaplicy przy domu św. Zyty (1914)⁴⁵ czy rozbudowę Seminarium Duchownego⁴⁶. Osobny poszyt to dokumentacja budowy kościoła św. Krzyża (1902–1914)⁴⁷. Dwie jednostki dotyczą wniosków o wmurowanie w ściany kościoła św. Trójcy tablic pamiątkowych (1913–14)⁴⁸. Wspomnieć trzeba archiwalia odnoszące się do kaplicy więziennej (1892–94, 1913)⁴⁹. Na uwagę zasługują akta sprawy urządzenia archiwum w poklasztornych budynkach na

27 Tamże, sygn. 3203, 3332.

28 Tamże, sygn. 2863, 15571.

29 Tamże, sygn. 4187.

30 Tamże, sygn. 4256.

31 Tamże, sygn. 2155.

32 Tamże, sygn. 2730, 15571, 15772.

33 Tamże, sygn. 3833, 15571.

34 Tamże, sygn. 4845.

35 Tamże, sygn. 2231, 2823, 3139, 3477, 3536, 4270, 4467, 15772.

36 Tamże, sygn. 2823.

37 Tamże, sygn. 2665.

38 Tamże, sygn. 3917.

39 Tamże, sygn. 3744.

40 Tamże, sygn. 4517.

41 Tamże, sygn. 2061.

42 Tamże, sygn. 3396.

43 Tamże, sygn. 3292.

44 Tamże, sygn. 4538.

45 Tamże, sygn. 4544.

46 Tamże, sygn. 3116, 4891.

47 Tamże, sygn. 3381.

48 Tamże, sygn. 4702, 4875.

49 Tamże, sygn. 10559, 10886.

Karczówce (1876–1897)⁵⁰. Jeden poszyt dotyczy utworzenia Towarzystwa Wzajemnej Pomocy Księżom Diecezji Kieleckiej (1906)⁵¹.

Zespół Kancelaria Gubernatora Kieleckiego dostarcza szeregu informacji na temat nauki w Seminarium Duchownym w Kielcach (m.in. informacje o alumnach, protokoły egzaminów)⁵². Kilkanaście jednostek dokumentuje zmiany osobowe w składzie duchowieństwa diecezji kieleckiej, w tym parafii miasta Kielce⁵³. Jeden poszyt to skromna objętościowo dokumentacja budowy kościoła św. Krzyża⁵⁴, inny traktuje o jubileuszu biskupa kieleckiego w 1899 r.⁵⁵

Kilkanaście poszytów w zespole Akta miasta Kielc z okresu Królestwa Polskiego dotyczy tematyki kościelnej. Są to akta obrazujące sprawy remontowo-budowlane w kieleckich świątyniach: katedralnej (1868)⁵⁶, kościele na Karczówce (1897–1898)⁵⁷, kościele św. Wojciecha i budowę ołtarza w nim (1895)⁵⁸, kościele św. Krzyża (1912)⁵⁹, domu kanoników i wikariuszy kapituły katedralnej oraz domu wikarego kościoła na Karczówce (1892–1894)⁶⁰, a także pokrycie ogrodzenia cmentarza katolickiego kamieniem⁶¹. Jeden poszyt zawiera dokumentację ubezpieczenia od ognia kościołów św. Wojciecha i katedralnego⁶². Poza tym kilka jednostek to akta dozorów kościelnych⁶³ oraz dokumentacja spraw majątkowych kościołów⁶⁴. Osobno trzeba wspomnieć materiały do dziejów przytułku św. Trójcy⁶⁵.

Dokumentacja wytworzona przez Dyрекcję Ubezpieczeń w latach 1822–1865 zawiera dane informujące o ubezpieczonych nieruchomościach kościelnych oraz szacunki pojedynczych zabudowań. Te ostatnie dostarczają skrupulatnych wiadomości o wyglądzie, stanie zachowania, wymiarach i wartości obiektu oraz o osobie właściciela. Szacunki szczegółowe ponadto informują o materiale, z jakiego wykonane zostały poszczególne części i detale budynku (m.in. okna, drzwi, podłogi) wraz z ich opisem i wymiarami. Do opisów dołączono ceny robocizny i materiałów budowlanych. Wszystkie te dane składały się na oszacowaną wartość budynku. Uzupełnieniem szacunków szczegółowych były plany, rysunki budynków, a nierzadko także szkice sytuacyjne lokalizujące nieruchomość w układzie urbanistycznym miejscowości⁶⁶. W zespole tym zachowały się akta następujących budowli: kościoła parafialnego (kolegiaty)⁶⁷, domu biskupiego⁶⁸,

50 Tamże, sygn. 5095, 5672.

51 Tamże, sygn. 6043.

52 APK, Kancelaria Gubernatora Kieleckiego, sygn. 1097, 1306, 1360, 1371, 1516, 1557, 1614, 1652, 1671, 1730, 1731, 1791, 1949, 2084, 2128, 2204, 2257, 2302, 2303, 2381, 2479, 2611, 2745.

53 Tamże, sygn. 1169, 1302, 1337, 1450, 1565, 1631, 1743, 1891, 1999, 2104, 2175, 2281, 2353, 2587, 2714.

54 Tamże, sygn. 1943.

55 Tamże, sygn. 1309.

56 APK, Akta miasta Kielc (AmK), sygn. 182.

57 Tamże, sygn. 657.

58 Tamże, sygn. 508, 612.

59 Tamże, sygn. 1073.

60 Tamże, sygn. 542.

61 Tamże, sygn. 622.

62 Tamże, sygn. 585.

63 Tamże, sygn. 10, 421, 576.

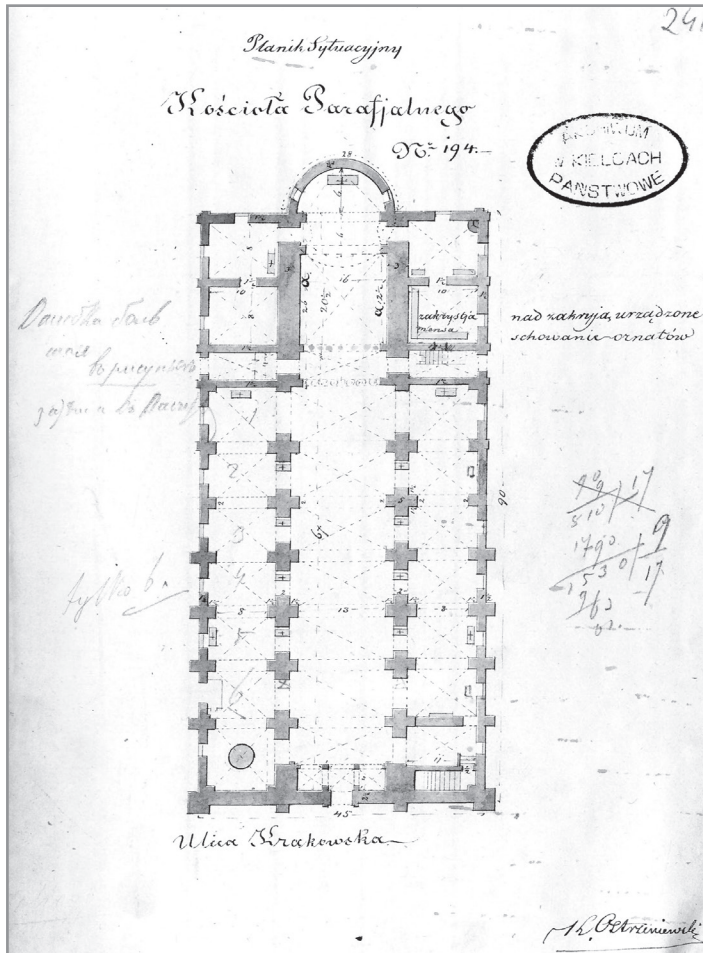
64 Tamże, sygn. 178, 514.

65 Tamże, sygn. 980, 1000, 1008, 1061, 1872, 1875.

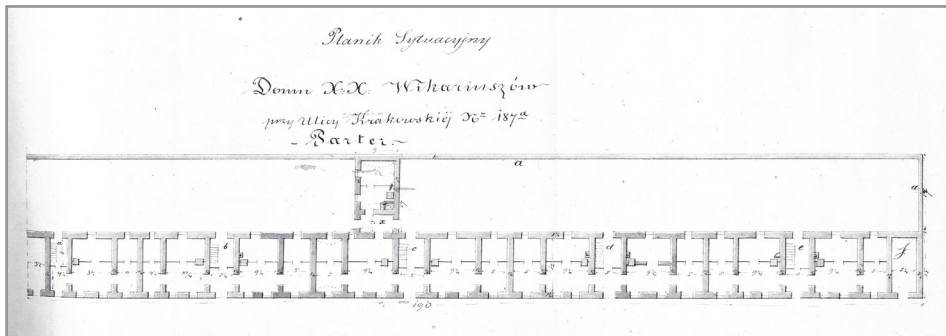
66 *Katalog rysunków architektonicznych z akt Dyrekcji Ubezpieczeń w Wojewódzkim Archiwum Państwowym w Kielcach*, oprac. A. Penkalla, J. Szczepański, Warszawa 1993.

67 APK, Dyrekcja Ubezpieczeń, sygn. 135, s. 235–255, plan: s. 241.

68 Tamże, s. 193–216; plan: s. 199.



Rzut kościoła kolegiackiego w Kielcach; Archiwum Państwowe w Kielcach, Dyrekcja Ubezpieczeń, sygn. 135



Rzut domu księży wikariuszy kolegiaty kieleckiej; Archiwum Państwowe w Kielcach, Dyrekcja Ubezpieczeń, sygn. 135

kanonii⁶⁹, „kanonii seminarskiej”⁷⁰, wikariuszy kieleckich⁷¹, domu dla służb kościelnych⁷² oraz zabudowań kanonii księży Tomasza Świątkowskiego⁷³, Ludwika Strokała⁷⁴, Mikołaja Radkiewicza⁷⁵, Witkowskiego⁷⁶.

Zespół Prokurator Królewski przy Trybunale Cywilnym w Kielcach zawiera jednostkę archiwalną stanowiącą korespondencję z lat 1871–1875 z dziekanem dekanatu kieleckiego w sprawie rewizji akt stanu cywilnego parafii rzymskokatolickich⁷⁷.

Wartościowe materiały do dziejów kieleckich świątyni zawiera zespół archiwalny Kielecki Dozór Kościelny z lat 1866–1914⁷⁸. W pierwszym poszycie z lat 1891–1912 znajdziemy m.in. taksy pogrzebowe, kopie postanowień władz zwierzchnich, sprawozdania budżetowe Kieleckiego Dozoru Kościelnego⁷⁹. Omawiany zespół najwięcej informacji dostarcza na temat kościoła św. Krzyża w Kielcach, stanowiąc tym samym najważniejsze źródło do dziejów tej świątyni. Można tu znaleźć materiały dotyczące ustanowienia parafii św. Krzyża w Kielcach⁸⁰. Kilka poszytów to dokumentacja budowy tejże świątyni (korespondencja, oferty firm i przedsiębiorstw, opisy robót, kosztorysy, umowy, kwity i rachunki, raporty, sprawozdania i uchwały zebrań parafialnych)⁸¹. Zachowały się też obliczenia techniczne i sporządzane na kalce lub papierze projekty budynku kościoła w postaci jego rzutów⁸². Osobna jednostka to księga protokołów Komitetu Budowy Rzymskokatolickiego Kościoła św. Krzyża w Kielcach z lat 1902–1927⁸³. W zespole Kielecki Dozór Kościelny nie brak także materiałów do dziejów kieleckiej katedry, które w lwiej części odnoszą się do naprawy dachu i restauracji dzwonnicy w latach sześćdziesiątych XIX w.⁸⁴ oraz remontów z początków XX stulecia (kosztorysy, rozkłady składek, rachunki, oferty, kwity, protokoły posiedzeń parafialnych)⁸⁵. Przede wszystkim są to archiwalia dokumentujące restaurację dzwonnicy katedralnej, wśród których na uwagę zasługuje zwłaszcza projekt obiektu z 1906 r. (fasada, plan wierzchniej części wieży, plan więźby dachowej)⁸⁶. Odrębnie należy wspomnieć dokumentację remontu gmachu zajmowanego przez wikariuszy kieleckiej katedry z początku XIX w.⁸⁷ Akta Kieleckiego Dozoru Kościelnego stanowią źródło do dziejów kościoła św. Wojciecha w Kielcach, zawierają bowiem akta z przełomu stuleci XIX i XX, dotyczące remontów kaplicy przy świątyni, budowy ołtarza⁸⁸, oraz akta remontu domu księży wikariuszy, zawierające m.in. projekt dachu tegoż gmachu z 1905 r.⁸⁹ Inny poszyt zatytułowany

69 Tamże, s. 233, 234; 282–308, plany: s. 286, 295.

70 Tamże, s. 231, 232.

71 Tamże, s. 269–280, plan: s. 273.

72 Tamże, s. 374–380; plan: s. 378.

73 Tamże, s. 161–172.

74 Tamże, s. 173–181, plan: s. 177.

75 Tamże, s. 182–192, plan: s. 186.

76 Tamże, s. 218–30, plan: s. 222.

77 APK, Prokurator Królewski przy Trybunale Cywilnym w Kielcach, sygn. 56.

78 H. Mazur, *Akta instytucji wyznaniowych w zasobie Archiwum Państwowego w Kielcach*, „Archeion” 2013, t. 114, s. 61–75.

79 APK, Kielecki Dozór Kościelny, sygn. 1.

80 Tamże, sygn. 2.

81 Tamże, sygn. 8, 9, 10, 11.

82 Tamże, sygn. 10, s. 121, 122, 349, 367, 374, 380, 719, 730.

83 Tamże, sygn. 16.

84 Tamże, sygn. 5.

85 Tamże, sygn. 6, 12.

86 Tamże, sygn. 12, s. 165–167.

87 Tamże, sygn. 12.

88 Tamże, sygn. 6, 8, 12.

89 Tamże, sygn. 6, s. 96.

„O ustanowieniu etatów dla wikarego parafii św. Wojciecha” z lat 1903–1912 składa się z protokołów obrad zebrań parafialnych kościoła św. Wojciecha oraz rozkładu składek na utrzymanie wikariusza przy tej świątyni⁹⁰.

Kilka poszytów dotyczy tematyki funeralnej. Są to „Wykazy pokładnego i grobowego w Parafii Kielce” za lata 1866–1869⁹¹ oraz sprawozdania z ich wydatkowania wraz z różną korespondencją, kwitami i raportami z lat 1899–1912⁹². Archiwalia te dokumentują również inwestycje prowadzone na kieleckich nekropoliach⁹³. Jeszcze inna jednostka z lat 1899–1914 dotyczy wyborów członków kieleckich kościelnych dozorów, kontroli wpływających do kasy dozoru sum. Znaleźć tam można protokoły posiedzeń zebrań parafialnych kościołów: katedralnego, św. Wojciecha, św. Krzyża, inwentaryczne opisy majątku stanowiącego własność kieleckich rzymskokatolickich parafii⁹⁴. Kolejny zespół to Dekanat Kielecki w Kielcach z lat 1868–1894⁹⁵. Otwiera go dziennik dziekański z lat 1873–1892, w którym rejestrowano pisma wpływające do dziekańskiej kancelarii⁹⁶. Pozostałe dziewięć poszytów to materiał bardzo różnorodny treściowo. Znakomitą jego część stanowią kurendy. Były to pisma przewodnie dziekańskie kierowane do duchowieństwa parafialnego, do których dołączano rozporządzenia władz duchownych (przeważnie konsystorza generalnego, rzadziej biskupa czy oficjała) i świeckich (naczelnika powiatu, rządu gubernialnego, sądów) lub zarządzenia samego dziekana. Kurendy wędrowały po wszystkich parafiach dekanatu i podpisywane były przez proboszczów, a następnie odsyłane do dziekana. Dotyczyły one szeregu różnych spraw: religijnych (nabożeństwa dziękczynne lub msze święte w związku z ważnymi uroczystościami w rodzinie carskiej, przeprowadzanie charytatywnych składek, np. na rzecz weteranów wojennych czy studentów, listy pasterskie, wykazy zalecanej literatury teologicznej dla kleru), personalnych (pisma dotyczące instalowania lub przenoszenia proboszczów i wikariuszy na dane beneficjum, aprobat i świadectw odprawiania rekollekcji, egzaminów aplikanckich), obyczajowych (patologie wśród kleru, w szczególności pijaństwo, rozpusta, hazard czy rozmaite nadużycia), finansowych, gospodarczych podatkowych czy inwestycyjnych (remonty i budowa kościołów, kaplic, itp.)⁹⁷.

W skład niewielkiego, bo liczącego zaledwie dwie jednostki archiwalne zespołu Zgromadzenie Księży Wikariuszy Kolegiaty Kieleckiej⁹⁸ wchodzi dwie księgi. Pierwsza to „Spis funduszów z prowizji i folwarków Zgromadzenia Księży Wikariuszy” (pochodzi z lat 1842–1866 i zawiera, ujęte w formie tabelarycznej, informacje o dochodach wikariuszy kolegiaty kieleckiej)⁹⁹. Drugą jednostkę stanowi księga spisana w latach 1831–1864, zatytułowana „Regiestr dziesięcin od r. 1832 zaczęty”. Jest to spis wszystkich dziesięcin płaconych na rzecz Zgromadzenia Księży Wikariuszy Kolegiaty Kieleckiej¹⁰⁰.

Istotnym źródłem do badań genealogicznych, demograficznych i antroponimicznych nad ludnością kieleckich parafii w XIX i początkach XX w. mogą być zespoły archiwalne z grupy akt stanu cywilnego. Akta te na interesującym nas obszarze spisywano od 1810 r. Obecnie (stan na dzień 25 maja 2014 r.) w Archiwum Państwowym w Kielcach znajdują się duplikaty (drugie egzemplarze) ksiąg urodzeń, małżeństw i zgonów oraz

90 Tamże, sygn. 3.

91 Tamże, sygn. 5.

92 Tamże, sygn. 13.

93 Tamże, sygn. 6, 7, 12, 14, 15.

94 Tamże, sygn. 2.

95 H. Mazur, *Akta instytucji wyznaniowych*, s. 70–73.

96 APK, Dekanat Kielecki w Kielcach, sygn. 1.

97 Tamże, sygn. 2, 3, 4, 5, 6, 7, 8, 9, 10.

98 H. Mazur, *Akta instytucji wyznaniowych*, s. 68, 69.

99 APK, Zgromadzenie Księży Wikariuszy Kolegiaty Kieleckiej, sygn. 1.

100 Tamże, sygn. 2.

alegata do ksiąg małżeństw parafii: katedralnej z lat 1810–1913¹⁰¹, św. Wojciecha z lat 1890–1913¹⁰², św. Krzyża z 1913 r.¹⁰³ Ponadto można wspomnieć o trzech zespołach archiwalnych zawierających wyłącznie załączniki do ksiąg małżeństw kieleckich parafii: Chrystusa Króla¹⁰⁴, Najświętszej Marii Panny Królowej Polski¹⁰⁵ oraz św. Karola Boromeusza na Karczówce¹⁰⁶.

Dwudziestolecie międzywojenne

Materiały w zespole Urząd Wojewódzki Kielecki I z lat 1919–1939 otwiera pismo bp. Czesława Kaczmarka z 5 września 1938 r. zawiadamiające wojewodę o objęciu stanowiska¹⁰⁷. Zachowały się akta spraw budowy różnych gmachów kościelnych: Gimnazjum Krawieckiego Księży Salezjanów (1938–39)¹⁰⁸, kaplicy pod wezwaniem św. Teresy na Słowiku (1936)¹⁰⁹, nowego skrzydła przy Seminarium Duchownym (1921)¹¹⁰ oraz rozbudowy kościoła św. Krzyża w Kielcach z 1927 r.¹¹¹ Dwa osobne posyty dotyczą budowy kościoła na Baranówku, a w nich: akta komitetu budowy kościoła z 1939 r., w tym statut budowy nowego kościoła w Kielcach na Baranówku¹¹² oraz korespondencja¹¹³. Interesującą grupę akt stanowią projekty budynków. Wśród nich uwagę zwraca „Projekt jednopiętrowego domu, jako schronisko dla księży emerytów na nieruchomości Tow. Wzajemnej pomocy księży Kieleckiej Diecezji, przy ulicy św. Wojciecha w Kielcach” z 1925 r. (korespondencja, plany sytuacyjne, plany podziemi, rzuty parteru i I piętra, przekroje i widoki budynku)¹¹⁴ oraz „Projekt na budowę drukarni i nadbudowę księgarni «Jedność» w Kielcach” z 1921 r. (korespondencja, widoki, rzuty, przekroje, plany sytuacyjne)¹¹⁵. Ponadto warto wymienić „Projekt ośrodka dla kursów religijnych, oświatowych i wychowania fizycznego katolickich stowarzysz. Młodzieży Diecezji Kieleckiej w Białogonie” z 1936 r.¹¹⁶ i „Projekt nad- i rozbudowy realności stow. Św. Zyty w Kielcach” z 1928 r.¹¹⁷ Wspomnieć wreszcie wypada o obszernej korespondencji dotyczącej remontu zabudowań klasztornych na Karczówce oraz kościoła św. Wojciecha wraz z rysunkiem przedstawiającym „szczegół balustrady w prezbiterium”¹¹⁸. Poza tym wzmianki wymaga niewielka ilość korespondencji w sprawie opłat pogrzebowych i składek na budowę kościoła pw. Chrystusa Króla¹¹⁹, a także uchwały parafialne parafii św. Krzyża i św. Wojciecha z 1921 r.¹²⁰

101 APK, Akta stanu cywilnego katedralnej parafii rzymskokatolickiej w Kielcach, sygn. 1–360.

102 APK, Akta stanu cywilnego parafii rzymskokatolickiej św. Wojciecha w Kielcach, sygn. 1–23.

103 APK, Akta stanu cywilnego parafii rzymskokatolickiej św. Krzyża w Kielcach, sygn. 1.

104 APK, Akta stanu cywilnego parafii rzymskokatolickiej Chrystusa Króla w Kielcach, sygn. 1–4.

105 APK, Akta stanu cywilnego parafii rzymskokatolickiej Najświętszej Marii Panny Królowej Polski w Kielcach, sygn. 1.F

106 APK, Akta stanu cywilnego parafii rzymskokatolickiej św. Karola Boromeusza na Karczówce w Kielcach, sygn. 1–16.

107 APK, Urząd Wojewódzki Kielecki I, sygn. 20183.

108 Tamże, sygn. 16940.

109 Tamże, sygn. 16949.

110 Tamże, sygn. 14392, s. 34–39.

111 Tamże, sygn. 14396, s. 76–80.

112 Tamże, sygn. 3672.

113 Tamże, sygn. 16941.

114 Tamże, sygn. 17972.

115 Tamże, sygn. 17524.

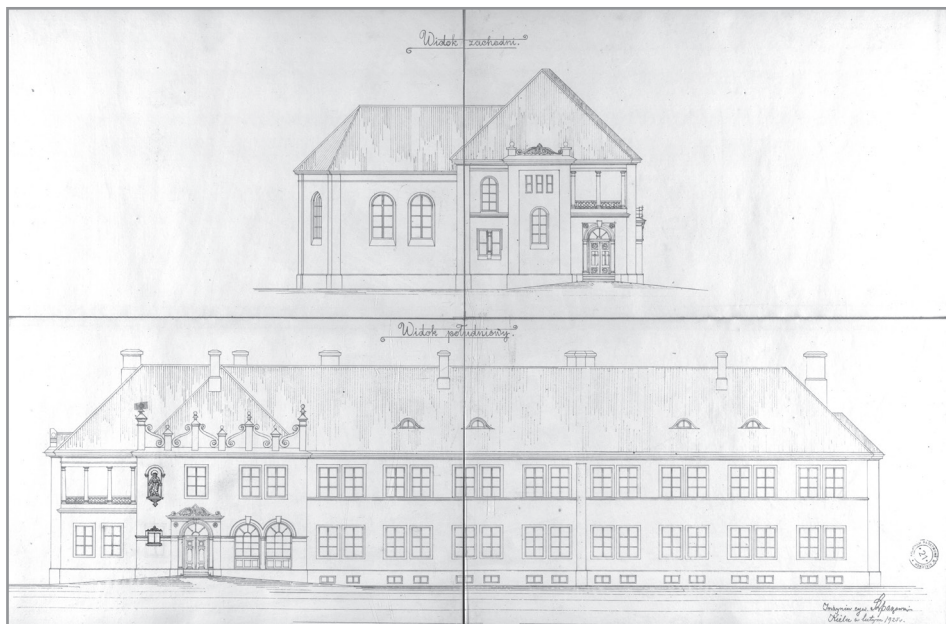
116 Tamże, sygn. 18483.

117 Tamże, sygn. 18255.

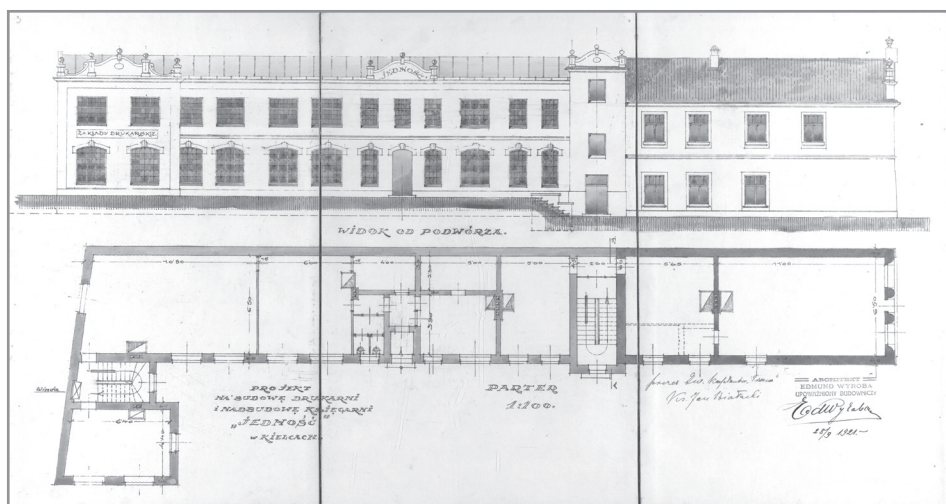
118 Tamże, sygn. 21519.

119 Tamże, sygn. 1362.

120 Tamże, sygn. 1340.



Projekt domu księży emerytów; Archiwum Państwowe w Kielcach, Urząd Wojewódzki Kielecki I, sygn.17 972



Projekt drukarni „Jedność” w Kielcach; Archiwum Państwowe w Kielcach, Urząd Wojewódzki Kielecki I, sygn.17524

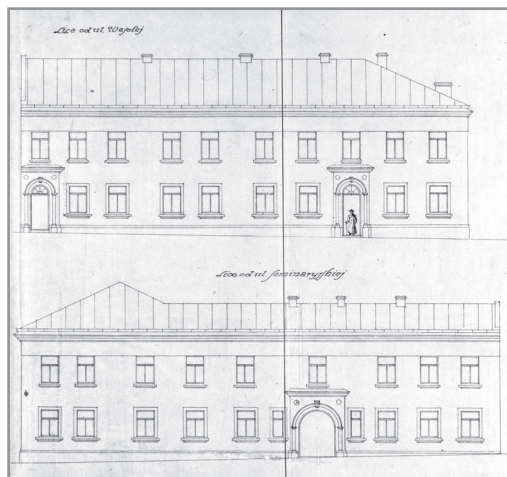
W materiały będące przedmiotem niniejszego artykułu nie obfituje zespół Starostwo Powiatowe Kieleckie I z lat 1918–1939. Zachowała się w nim relacja Zarządu Miejskiego w Kielcach skierowana do Starostwa Powiatowego Kieleckiego z 1934 r., zawierająca spis i podstawowe informacje o parafiach leżących na terenie Kielc¹²¹ oraz wykaz parafii

121 APK, Starostwo Powiatowe Kieleckie I, sygn. 1718, s. 52.

rzymskokatolickich z terenu gminy Niewachłów, zawierający elementarne dane o parafii Białogon¹²². Te same informacje figurują w „Wykazie parafii rzymskokatolickich z terenu powiatu kieleckiego” z 1935 r.¹²³ oraz w poszycie zatytułowanym „Wykaz dozorów kościelnych w powiecie kieleckim”¹²⁴. Inna jednostka zawiera „Wykaz dozorów kościelnych parafii kieleckich”, podający m.in. imiona i nazwiska członków dozorów, ich zawód i wiek – dla każdej kieleckiej parafii osobno¹²⁵. Podobny wykaz zachował się dla parafii Białogon¹²⁶. W dwóch kolejnych poszytach znajduje się kilka kart korespondencji w sprawie wyborów członków kościelnych parafii NMP i św. Wojciecha w Kielcach z lat 1923–1924¹²⁷ oraz uchwała zgromadzenia parafialnego parafii Białogon z 1925 r.¹²⁸ W skład jednostki traktującej o remontach budynków kościelnych w powiecie kieleckim wchodzi pismo Urzędu Gminy Niewachłów do starostwa z 2 czerwca 1935 r., informujące o przewidywanych inwestycjach budowlanych: budowie plebanii w Białogonie i na Karczówce oraz reparacji tynków i „obieleniu kościoła” na Karczówce¹²⁹.

W Aktach miasta Kielc z okresu międzywojennego zachowały się „Plan na budowę oficyny na parceli stanowiącej własność parafii św. Krzyża” z 1926 r. (rzuty, widok, przekrój, plan sytuacyjny)¹³⁰ oraz projekt prowizorycznego domu parafialnego przy parafii Chrystusa Króla z 1939 r. (plan sytuacyjny, rzuty, widoki, przekroje)¹³¹. Poza tym z tego okresu pochodzi jeden poszyt stanowiący akta dozorów kościelnych. Znajdują się w nim sprawozdania sum pokładnych kieleckich rzymskokatolickich dozorów kościelnych za lata 1921–23, budżet na 1922 r., protokół zebrania parafialnego parafii katedralnej w Kielcach w 1929 r., kosztorys na pokrycie północnej połaci dachu katedry¹³².

Akta Towarzystwa Kredytowego Miejskiego w Kielcach – zespołu, w którym znajdują się akta udzielania pożyczek na budowę domów z załącznikami w postaci projektów, wypisów aktów notarialnych, opisów nieruchomości, polis ubezpieczeniowych – zawierają dokumentację rozbudowy domu Stowarzyszenia Katolickich Służących św. Zyty z lat 1929–1930, na którą składają się korespondencja oraz projekt nadbudowy i rozbudowy: plan sytuacyjny, rzut przyziemia, rzut I piętra, lica, przekroje¹³³.



Projekt domu św. Zyty w Kielcach; Archiwum Państwowe w Kielcach, Towarzystwo Kredytowe Miejskie, sygn. 243

122 Tamże, s. 78.

123 Tamże, s. 1.

124 Tamże, sygn. 1720, k. 7, 8.

125 Tamże, sygn. 1719, s. 16.

126 Tamże, s. 28, 29.

127 Tamże, sygn. 1733.

128 Tamże, sygn. 1715, s. 65, 65.

129 Tamże, sygn. 3462, s. 43.

130 APK, AmK, sygn. 5242.

131 Tamże, sygn. 5636.

132 Tamże, sygn. 1613.

133 APK, Towarzystwo Kredytowe Miejskie, sygn. 243.

„Historia Katedry Kieleckiej”, opracowana przez ks. Jacka L. Pycię w okresie międzywojennym, liczy 19 stron maszynopisu. Wchodzi ona w skład Zbioru Edmunda Massalskiego¹³⁴.

Zespół „Radostowa” – Świętokrzyski Miesięcznik Ilustrowany zawiera pięć fotografii z lat trzydziestych XX w. przedstawiających kielecką katedrę¹³⁵ oraz ołtarz kościoła św. Trójcy¹³⁶.

Z kolei w Zbiorze fotografii znajduje się zdjęcie kościoła na Karczówce, także z lat trzydziestych minionego stulecia¹³⁷.

Polska Rzeczpospolita Ludowa

Niewielka ilość dokumentów dotyczących spraw kościelnych znajduje się w zespole Urząd Wojewódzki Kielecki II z lat 1944–1950. Najobszerniejszy poszyt to akta sprawy odzyskania przez Kościół budynków zagarniętych przez Niemców: kanonii, „Caritas” i Seminarium Duchownego¹³⁸, a wśród nich np. pismo biskupa kieleckiego Czesława Kaczmarka z 7 marca 1945 r. do wojewody kieleckiego: „Wrogi życiu polskiemu i religijnemu okupant niemiecki pozajmował prawie wszystkie nieruchomości kościelne w Kielcach. Podobny niestety los spotkał Seminarium Duchowne, kanonię i dom «Caritas» przy placu N. Marii Panny po wkroczeniu wojsk radzieckich i przejściu władzy przez organy administracji polskiej, gdyż gmachy powyższe bez wiedzy i zgody właściciela przeszły we władanie administracji cywilnej¹³⁹. Z kolei Ministerstwo Administracji Publicznej (Departament V Wyznaniowy) w piśmie z 8 maja 1945 r. do wojewody kieleckiego zabrało następujący głos w tej sprawie: „Należy bezzwłocznie przekazać Kurii Biskupiej w Kielcach wszelkie obiekty zajęte przez okupanta, a stanowiące własność kościoła, z wyjątkiem obiektów zajętych przez wojsko lub instytucje pracujące bezpośrednio dla jego potrzeb¹⁴⁰. Na uwagę zasługuje projekt budowy kaplicy parafii pw. Niepokalanego Serca NMP z 1946 r. (plan sytuacyjny, obliczenia statyczne, rzuty fundamentów i przyziemia, plan więźby dachowej, widok boczny, przekrój podłużny, widok frontowy, przekrój przez nawę)¹⁴¹. Kolejne dwa poszyty dotyczą relacji państwo – Kościół¹⁴². Materiałów do dziejów Kościoła szukać należy też w aktach rejestracji stowarzyszeń katolickich¹⁴³.

Niezbyt wielu informacji dostarcza zespół archiwalny Starostwo Powiatowe Kieleckie II z lat 1945–1950. Kościoły: „Katedralny pw. Wniebowzięcia NMP murowany z XIV w.”, „Pw. św. Trójcy, murowany z XVII w.”, „P.w. św. Wojciecha murowany z XVIII w.” w Kielcach oraz „Kościół i klasztor pobernardyński z 1624 r. p.w. Karola Boromeusza” na Karczówce, a także „Kaplicę przydrożną murowaną” w Białogonie – wymienia tymczasowy wykaz zabytkowych obiektów nieruchomych, stanowiący załącznik do pisma Wydziału Kultury i Sztuki Urzędu Wojewódzkiego w Kielcach do Referatu Kultury i Sztuki Starostwa Powiatowego w Kielcach z 6 czerwca 1945 r.¹⁴⁴

134 APK, Zbiór Edmunda Massalskiego, sygn. 347.

135 APK, „Radostowa” – Świętokrzyski Miesięcznik Ilustrowany, sygn. 25, 26, 29, 30.

136 Tamże, sygn. 190.

137 APK, Zbiór fotografii (dalej: ZF), sygn. 156.

138 APK, Urząd Wojewódzki Kielecki II, sygn. 1508.

139 Tamże, s. 1.

140 Tamże, s. 11.

141 Tamże, sygn. 3828.

142 Tamże, sygn. 1506, 1507.

143 Tamże, sygn. 1573, 1592. W jednostce tej znajdują się np. dokumenty dotyczące Stowarzyszenia „Polska Chrześcijańska Kasa Bezprocentowa” oraz Stowarzyszenia Katolickiej Służby Domowej św. Zyty w Kielcach.

144 APK, Starostwo Powiatowe Kieleckie II, sygn. 100, s. 6, 8.



Projekt domu kurii diecezjalnej w Kielcach. Archiwum Państwowe w Kielcach, Prezydium Wojewódzkiej Rady Narodowej w Kielcach – Wydział Budownictwa, Urbanistyki i Architektury, sygn. 1160

W zespole tym można znaleźć skromne informacje na temat cmentarza w Białogonie¹⁴⁵. Kolejny pozszyt zawiera „Ewidencję parafii, zrzeżeń i sekt religijnych na terenie powiatu kieleckiego”, z której wynika, że na terenie Kielc poza parafiami rzymskokatolickimi funkcjonowały: parafia prawosławna (100 wiernych, nieposiadająca cerkwi ani duchownego), parafia ewangelicka z kościołem ewangelickim przy ul. Ewangelickiej 1 (nieposiadająca wiernych i duchownego). Swoją zbór przy ul. Czarnowskiej 6 posiadali także Świadkowie Jehowy, których liczba wynosiła 221 osób¹⁴⁶. Osobno wypada wymienić sprawozdanie z przebiegu Tygodnia Miłosierdzia „Caritas” w 1948 r.¹⁴⁷

W Prezydium Wojewódzkiej Rady Narodowej w Kielcach w części wytworzonej przez Wydział Budownictwa, Urbanistyki i Architektury odnaleziono projekt przebudowy i częściowej rozbudowy budynku Oddziału Wojewódzkiego „Caritas” w Kielcach z 1952 r. (projekty i opis techniczny, projekt instalacji elektrycznej)¹⁴⁸ oraz projekty dla Kurii Diecezjalnej w Kielcach: budynku administracyjnego i domu mieszkalnego, obydwa z 1957 r.¹⁴⁹

Akta Wojewódzkiego Konserwatora Zabytków wchodzące w skład zespołu Prezydium Wojewódzkiej Rady Narodowej w Kielcach przynoszą materiały takie, jak: sprawozdanie z restauracji polichromii w kościele parafialnym św. Wojciecha w Kielcach w 1952 r.¹⁵⁰, korespondencję dotyczącą remontów i prac konserwatorskich w kieleckiej katedrze w latach 1945–1953¹⁵¹, w tym dziennik konserwacji polichromii z 1950 i 1951 r.¹⁵², korespondencję w sprawie remontów i konserwacji kościoła św. Trójcy oraz projekt dobudowy nowego budynku do Seminarium Duchownego (1945–1949)¹⁵³, a także korespondencję z lat 1945–50 dotyczącą klasztoru na Karczówce i jego remontów¹⁵⁴.

145 Tamże, sygn. 88.

146 Tamże, sygn. 64, s. 3. Ewidencja ta stanowiła załącznik do pisma Starostwa Powiatowego w Kielcach z dnia 18 września 1947 r. do Wydziału Społeczno-Politycznego Urzędu Wojewódzkiego w Kielcach.

147 Tamże, sygn. 50.

148 APK, Prezydium Wojewódzkiej Rady Narodowej w Kielcach (PWRN), Wydział Budownictwa, Urbanistyki i Architektury, sygn. 110, 111, 112.

149 Tamże, sygn. 117, 118.

150 APK, PWRN, Wojewódzki Konserwator Zabytków, sygn. 124.

151 Tamże, sygn. 125.

152 Tamże, sygn. 126.

153 Tamże, sygn. 127.

154 Tamże, sygn. 128, 129.

W powojennej części zespołu Akta miasta Kielc odnaleziono projekt ogrodzenia muranego kaplicy Niepokalanego Serca NMP przy ul. Młynarskiej (ob. Mielczarskiego) z 1948 r.¹⁵⁵

Zaledwie dwie teczki dotyczące spraw Kościoła stanowią część składową zespołu Prezydium Miejskiej Rady Narodowej w Kielcach. Jedną to dokumentacja wywłaszczenia nieruchomości należącej m.in. do parafii w Białogonie pod budowę drogi E7 z lat 1973–1975 (korespondencja, plany, akty notarialne)¹⁵⁶, druga z kolei to akta sprawy wykupu ziemi będącej własnością Stowarzyszenia Wzajemnej Pomocy Kapłanów Diecezji Kieleckiej w Kielcach pod zagospodarowanie ulicy Rewolucji Październikowej (ob. Warszawska, 1973–1974)¹⁵⁷.

Kapitałnym źródłem do badań nad funkcjonowaniem kieleckich parafii w realiach Polski Ludowej oraz nad stosunkami na linii państwo – Kościół jest dokumentacja wchodząca w skład zespołu Urząd Wojewódzki w Kielcach z lat 1973–2002. Zachowane materiały wytworzone zostały przez Wydział Wyznań Prezydium Wojewódzkiej Rady Narodowej w Kielcach oraz Wydział ds. Wyznań Urzędu Wojewódzkiego w Kielcach. Zespół Urząd Wojewódzki w Kielcach zawiera teczki dotyczące poszczególnych parafii znajdujących się na terenie Kielc. I tak, w aktach (dwie teczki) dotyczących kieleckiej katedry z lat 1951–1988 znajdujemy dokumentację spraw majątkowych, podatkowych, kadrowych i remontowo-budowlanych parafii, bezpieczeństwa przeciwpożarowego oraz zezwolenia na przeprowadzenie prac konserwatorskich wewnątrz i na zewnątrz świątyni (tynki, schody, figura na cmentarzu katedralnym, nagrobek Elżbiety Szydłowieckiej, podziemia, organy, ołtarz główny). Do ciekawszych dokumentów należą notatki służbowe dotyczące różnych wydarzeń (np. mszy żałobnej odprawionej 18 maja 1960 r. z okazji 16. rocznicy bitwy pod Monte Cassino), list pasterski bp. Jana Jaroszewicza na oddanie diecezji kieleckiej w macierzyńską niewolę Matki Bożej z 1965 r. czy program uroczystości stulecia bazyliki kieleckiej¹⁵⁸. Kilkanaście kolejnych parafii posiada swoje odrębne teczki w ww. zespole: parafia pw. Niepokalanego Serca Najświętszej Marii Panny z lat 1956–1974 (korespondencja w sprawach majątkowych i podatkowych, instalacji elektrycznej i odgromowej, bezpieczeństwa pożarowego)¹⁵⁹; parafia pw. św. Karola Boromeusza na Karczówce z lat 1956–1985 („Sprawozdanie z kontroli Stowarzyszenia ks. pallotynów na Karczówce k/ Kielc”, notatka służbowa z 22 VI 1962 r. w sprawie procesji Bożego Ciała, sprawy ogrzewania i remontu dachu, decyzje Wojewódzkiego Konserwatora Zabytków o prowadzeniu prac konserwatorskich, sprawy personalne – obsady probostwa, sprawy majątkowe i podatkowe)¹⁶⁰; parafia pw. Przemienienia Pańskiego z lat 1956–88 (sprawy: majątkowe i podatkowe, bezpieczeństwa pożarowego, remontowe; sprawy kaplicy w Dobromyślu, a także petycje w sprawie przesunięcia lokalizacji przystanku autobusowego, protest przeciwko budowie w Białogonie fabryki tlenku glinu, sprawa krzyży w szkole nr 20: „Notatka dotycząca emblematów religijnych w Szkole Podstawowej Nr 20 w Kielcach” z 21 października 1983 r.)¹⁶¹; dalej parafia pw. Błogosławionej Jadwigi z lat 1981–1982 (korespondencja i notatki służbowe w sprawie budowy kościoła)¹⁶², parafia pw. Królowej Polski z lat 1956–1987 (sprawy: majątkowe, personalne – notatki, opinie o duchownych, sprawa wykonania nowego ogrodzenia, pismo bp. Stanisława Szymeckiego do Urzędu Wojewódzkiego w Kielcach z 13 marca 1987 r.

155 APK, AmK, sygn. 3157.

156 APK, Prezydium Miejskiej Rady Narodowej w Kielcach, sygn. 2582.

157 Tamże, sygn. 2470.

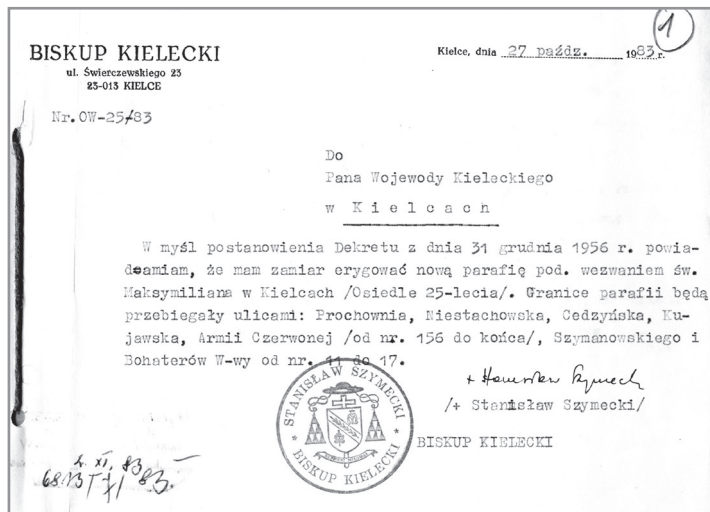
158 Urząd Wojewódzki w Kielcach, sygn. 101, 102.

159 Tamże, sygn. 103.

160 Tamże, sygn. 104.

161 Tamże, sygn. 105.

162 Tamże, sygn. 106.



Pismo biskupa kieleckiego informujące o erygowaniu parafii św. Maksymiliana Kolbego; Archiwum Państwowe w Kielcach, Urząd Wojewódzki w Kielcach, sygn. 109

informujące o zamiarze erygowania nowej parafii pw. Ducha Świętego na osiedlu Na Stoku)¹⁶³; parafia św. Krzyża z lat 1973–1986 (sprawy majątkowe i podatkowe, ogrodzenia posesji kościelnej od dworca PKS, pozwolenia na budowę domu zakonnego księży salezjanów, sytuacji lokalowej siostr salezjanek, sprawa wydzierżawienia wieczystego działki na cele budowy budynku gospodarczego wraz z planami nieruchomości)¹⁶⁴; parafia pw. Maksymiliana Marii Kolbe z lat 1983–1986 (pismo bp. Szymecckiego z 27 września 1983 r. do wojewody kieleckiego powiadamiające o erekcji parafii i określające jej granice, pozytywna decyzja wojewody z 21 listopada 1983 r.)¹⁶⁵; parafia pw. Matki Bożej Częstochowskiej z lat 1963–1986 (sprawa budowy plebanii, pismo bp. Szymecckiego z 9 grudnia 1985 r. do Urzędu Wojewódzkiego w Kielcach informujące o erygowaniu parafii Matki Bożej Częstochowskiej wydzielonej z parafii św. Krzyża)¹⁶⁶; parafia pw. Miłosierdzia Bożego z lat 1981–1987 (pismo bp. Szymecckiego z 17 grudnia 1981 r. do wojewody powiadamiające o erekcji parafii i określające jej granice, informacje o księdzu proboszczu, korespondencja w sprawie budowy domu przedpogrzebowego)¹⁶⁷; parafia pw. Chrystusa Króla z lat 1950–1974 (sprawa budowy kościoła, notatka o procesji Bożego Ciała w 1962 r., sprawy podatkowe, bezpieczeństwa pożarowego, plan sytuacyjny wskazujący lokalizację budynku świątyni)¹⁶⁸; parafia pw. św. Wojciecha z lat 1963–1984 (sprawy majątkowe, podatkowe, remontowo-budowlane, prace konserwatorskie przy kościele filialnym w Zagórzcu, instalacji odgromowej, sprawa odnowienia polichromii)¹⁶⁹; parafia pw. św. Jana Chrzciciela w Kielcach z lat 1982–1984 (korespondencja w sprawie erekcji parafii)¹⁷⁰; parafia pw. św. Józefa Robotnika z lat 1958–1983

163 Tamże, sygn. 107.
 164 Tamże, sygn. 108.
 165 Tamże, sygn. 109.
 166 Tamże, sygn. 110.
 167 Tamże, sygn. 111.
 168 Tamże, sygn. 112.
 169 Tamże, sygn. 113.
 170 Tamże, sygn. 114.



Budynek dawnej scholasterii; Archiwum Państwowe w Kielcach, Urząd Wojewódzki w Kielcach, sygn. 989

(sprawa budowy kościoła, zakrystii, sprawozdanie z procesji w 1962 r., korespondencja i notatki)¹⁷¹. Zespół Urząd Wojewódzki w Kielcach zawiera też akta dotyczące budowy (korespondencja, pozwolenia na budowę): punktu katechetycznego w parafii św. Karola Boromeusza¹⁷², kościoła św. Jana Chrzyciela (1983-86)¹⁷³, kościoła, plebanii i punktu katechetycznego na osiedlu Na Stoku (1985-86)¹⁷⁴, kościoła Miłosierdzia Bożego (1983)¹⁷⁵, kościoła św. Maksymiliana Kolbe (1982-87)¹⁷⁶, kościoła Błogosławionej Jadwigi (1981-1983)¹⁷⁷, plebanii i punktu katechetycznego przy parafii św. Józefa Robotnika (dwie strony korespondencji z 1984 r.)¹⁷⁸, domu katechetycznego przy kościele Niepokalanego Serca NMP (1982-88)¹⁷⁹ oraz remontu i nadbudowy wikariatu przy parafii katedralnej (1981-1984)¹⁸⁰. Trzeba wspomnieć o aktach dotyczących sprawy najmu i wywłaszczenia budynku przy ul. Bobrowej 7 należącego do kurii diecezjalnej (1953-1981)¹⁸¹, sprawy nieruchomości położonej przy ul. Świerczewskiego 30 (1981-1987), jej wywłaszczenia i zwrotu Kościołowi (w budynku tym mieściła się do 1951 r. drukarnia diecezjalna, następnie Miejskie Zakłady Graficzne Przemysłu Terenowego, potem Spółdzielnia Inwalidów „Współpraca”)¹⁸², sprawy wynajmu należącego do kurii „Domu Tomasza” przy ul. Wesołej 60 (1982-1987)¹⁸³. 13 Na uwagę zasługują też teczki zawierające dokumentację

171 Tamże, sygn. 115.

172 Tamże, sygn. 985.

173 Tamże, sygn. 986.

174 Tamże, sygn. 990.

175 Tamże, sygn. 991.

176 Tamże, sygn. 992.

177 Tamże, sygn. 993.

178 Tamże, sygn. 994.

179 Tamże, sygn. 995.

180 Tamże, sygn. 987.

181 Tamże, sygn. 988.

182 Tamże, sygn. 989.

183 Tamże, sygn. 996.

majątku po byłym Towarzystwie Szkoły Katolickiej w Kielcach – korespondencja, plany lokalizacji budynku (1938–1989)¹⁸⁴, oraz nieruchomości Towarzystwa Wzajemnej Pomocy Kapłanów w Kielcach (1950–1987)¹⁸⁵. Interesujące są archiwalia obrazujące wizytę Jana Pawła II w Polsce w 1979 r. (kwestie zaopatrzenia pielgrzymek, informacja o autobusach odjeżdżających z określonych parafii do Krakowa, program wizyty, „Plan zaopatrzenia województwa kieleckiego w okresie wzmózonego ruchu turystycznego w dniach 3–11 czerwca 1970 r., „Program zabezpieczenia podróży z kolejowych dworców województwa kieleckiego w kierunku, Częstochowy, Krakowa i Warszawy”, „Plan zabezpieczenia opieki medyczno-sanitarnej województwa kieleckiego na okres 1–11 czerwca 1979 r.”)¹⁸⁶. Jedna teczka dotyczy alumnów Seminarium Duchownego w Kielcach z lat 1984–1987, zawiera wykazy alumnów, zaświadczenia wydane przez UWK, że nie podlegają służbie wojskowej (imienne dla każdego alumna)¹⁸⁷. Materiałów do dziejów kieleckich kościołów należy także szukać w czterech obszernych teczkach poświęconych diecezji kieleckiej z lat 1949–1986¹⁸⁸ oraz w aktach osobowych księży proboszczów kieleckich parafii¹⁸⁹.

W zespole Muzeum Narodowe w Kielcach odnaleziono teczkę zawierającą maszynopis artykułu J. Kuczyńskiego „Kielce – Katedra. Badania archeologiczne w 1970 r.”¹⁹⁰.

Poza wymienionymi wcześniej dwoma zdjęciami z okresu międzywojennego w Zbiorze fotografii można znaleźć fotografie z lat sześćdziesiątych XX w., przedstawiające kościoły św. Krzyża¹⁹¹ oraz św. Wojciecha¹⁹².



Fotografia kościoła św. Krzyża w Kielcach; Archiwum Państwowe w Kielcach, Zbiór fotografii, sygn. 178, repr. K. Kaleta

184 Tamże, sygn. 1055.

185 Tamże, sygn. 1056.

186 Tamże, sygn. 1049.

187 Tamże, sygn. 1057.

188 Tamże, sygn. 1, 2, 3, 4.

189 Tamże, sygn. 500, 512, 523, 556, 560, 563, 571, 579, 635, 660, 726, 729, 735, 737, 752, 774, 786, 795, 807, 827, 830, 832, 839, 864, 912, 913.

190 APK, Muzeum Narodowe w Kielcach, sygn. 367.

191 APK, ZF, sygn. 122, 123, 151, 177, 178, 179, 180.

192 Tamże, sygn. 189.

Dokonany powyżej przegląd archiwaliów pozwala na wyciągnięcie kilku wniosków. W zasobie Archiwum Państwowego w Kielcach niewątpliwie znajdują się materiały archiwalne, które mogą służyć jako źródło do badań nad historią Kościoła katolickiego na terenie Kielc. Lwia ich część została wytworzona w okresie przedrozbiorowym w wyniku działalności organów administracji państwowej szczebla gubernialnego (Rząd Gubernialny Radomski, Rząd Gubernialny Kielecki, Kancelaria Gubernatora Kieleckiego), w mniejszym stopniu władz miejskich (Akta miasta Kielc). Kolejne trzy zespoły archiwalne powstały jako wynik twórczości kancelaryjnej instytucji kościelnych (Dekanat Kielecki w Kielcach, Kielecki Dozór Kościelny, Zgromadzenie Księży Wikaariuszy Kolegiaty Kieleckiej). W znakomitej większości dokumentacja ta dotyczy spraw majątkowych świątyń i instytucji kościelnych, inwestycji remontowo-budowlanych, w znacznie mniejszym stopniu kwestii religijnych. Podobny charakter mają archiwalia z okresu dwudziestolecia międzywojennego, przy czym są one znacznie skromniejsze, jeśli chodzi o liczbę i objętość jednostek archiwalnych (Urząd Wojewódzki Kielecki I, Starostwo Powiatowe Kieleckie I, Akta miasta Kielc). Więcej materiałów archiwalnych odnosi się do dziejów kieleckiego Kościoła katolickiego w okresie Polski Ludowej, co wiąże się z szeroko rozumianą inwigilacją struktur kościelnych przez komunistyczne władze państwowe. Znajduje to odbicie przede wszystkim w aktach szczebla wojewódzkiego (Urząd Wojewódzki Kielecki II, Urząd Wojewódzki w Kielcach). Są to materiały dotyczące tworzenia nowych parafii, zakładania punktów katechetycznych, budowy, konserwacji i remontów świątyń, spraw personalnych, stosunków na linii państwo – Kościół. Omówione archiwalia to w znacznej mierze dokumentacja aktowa. Uzupełniają ją rysunki architektoniczne i projekty techniczne budynków zarówno z XIX, jak i XX w. Mniej liczne są kartografika, a fotografie można spotkać jedynie sporadycznie. Znakomita większość materiałów to akta polskojęzyczne, wyjątek stanowią jednostki archiwalne z zespołów Rząd Gubernialny Kielecki, Kancelaria Gubernatora Kieleckiego, Kielecki Dozór Kościelny, a częściowo też Akta miasta Kielc. Ze względu na obszerność i treść zaprezentowane materiały archiwalne mogą stanowić uzupełniające źródło do dziejów Kościoła w stosunku do archiwaliów kościelnych.

Hubert Mazur (State Archive in Kielce)

Sources on the History of Kielce Churches in the Files of State Archive in Kielce

The main aim of the present article is to discuss and present archival material related to Kielce churches. The review of the archival files and documents has led to several conclusions. Undoubtedly, there are documents in the State Archive in Kielce which can be used as useful sources for the research on the history of Catholic Church in Kielce. The majority of the documents was created in the period before the partitions of Poland by state administration bodies at the guberniya (district) level (Guberniya Authorities of Radom, Guberniya Authorities of Kielce, Kielce Governor's Office) or by city authorities (The City of Kielce Statute). The following 3 archival files were established on the basis of documents provided by offices of various church institutions (Diaconate of Kielce, Kielce Church Supervision, Congregation of Curate Priests of Kielce Collegiate Church). Most of the documents in question refer to material issues of churches and church institutions, renovation and construction investments and to a smaller extent to religious issues. The archival documents from the interwar period are of similar character, however, the number of files is smaller (Kielce Voivodeship Office I, Kielce Poviastaroste Office I, Kielce City Statute). There are more archival documents referring to the Catholic Church in Kielce in the period of the People's Republic of Poland, which is connected with the surveillance of the structures of Roman Catholic Church by communist authorities reflected in the files at the voivodeship level (Kielce Voivodeship Office II, Voivodeship Office in Kielce). The materials are connected with the establishment of new parishes and religious education facilities, construction, maintenance and renovation of churches, personal issues and relations between the state and the church. The documents are supplemented by architectural drawings and technical projects of buildings from the 19th and 20th centuries. There are also some maps and photographs. The majority of documents has been drawn up in Polish, with the exception of the documents from the files of the Kielce Guberniya Authorities, Kielce Governor's Office, Kielce Church Supervision and partly from Kielce City Statute. Thanks to the large number of documents and their contents, they can be used a supplementary source of information while conducting research on the history of the Roman Catholic Church.