

Alicja Ciosek

Leon Lubowiecki, zapomniany kielecki malarz-dekorator

Studia Muzealno-Historyczne 8, 151-159

2016

Artykuł został opracowany do udostępnienia w internecie przez Muzeum Historii Polski w ramach prac podejmowanych na rzecz zapewnienia otwartego, powszechnego i trwałego dostępu do polskiego dorobku naukowego i kulturalnego. Artykuł jest umieszczony w kolekcji cyfrowej bazhum.muzhp.pl, gromadzącej zawartość polskich czasopism humanistycznych i społecznych.

Tekst jest udostępniony do wykorzystania w ramach
dozwolonego użytku.

Alicja Ciosek (Muzeum Historii Kielc)

Leon Lubowiecki, zapomniany kielecki malarz-dekorator

Leon Wojciech Lubowiecki urodził się 28 czerwca 1904 r. w Stryju, miejscowości położonej nieopodal Lwowa¹. Uczęszczał do Szkoły Przemysłu Artystycznego we Lwowie, a po jej ukończeniu głównie realizował zlecenia na polichromie wnętrz kościelnych². Wiadomo o wykonanych przez niego polichromiach w katolickich kościołach parafialnych w Kosobudach i Kryłowie, miejscowościach znajdujących się na terenie dzisiejszej diecezji zamojsko-lubaczowskiej. Niestety, w wyniku działań wojennych zostały zniszczone dekoracje wnętrz obydwu świątyń.

Po wojnie Lubowiecki trafił do Kielc, tu osiadł na stałe i założył rodzinę³. Mieszkał przy ulicy Daszyńskiego 62a (ob. Warszawska), w jednym z domów stojących na miejscu obecnych budynków Politechniki Świętokrzyskiej. Pracował m.in. jako nauczyciel rysunku w ówczesnej II Państwowej Żeńskiej Szkole Ogólnokształcącej. Oprócz wykonywania zawodu nauczyciela Lubowiecki wciąż malował i prezentował swoje prace. W 1954 r. razem z artystką malarką Julią Sławińską otworzyli wystawę swoich prac w ówczesnym Muzeum Świętokrzyskim. Najprawdopodobniej rok później odbyła się kolejna wystawa artysty w kieleckim salonie „Runo”. Na przygotowanym przez Lubowieckiego projekcie plakatu widnieje nazwa Towarzystwa Przyjaciół Sztuk Pięknych w Kielcach, co może świadczyć o jego członkostwie. Należał też do Związku Nauczycielstwa Polskiego i uczestniczył w organizowanych przez związek wystawach, co poświadcza dokument informujący o otrzymaniu pierwszej nagrody na wojewódzkiej wystawie prac nauczycieli-plastyków w 1956 r. O wyróżnieniu można też się dowiedzieć ze „Słowa Ludu”, gdzie w rubryczce „Mówią plastycy” opisano wizytę ma-

1 Większość informacji o Leonie Lubowieckim pochodzi z dokumentów i pisemnych zaświadczeń należących do artysty, zachowanych przez synów Lubowieckiego, Kazimierza i Stanisława.

2 Prócz wymienionych Lubowiecki wykonał polichromie w kościołach katolickich w Terespolu i Zwierzyńcu oraz w klasztorze Bernardynów w Radecknicy. Informacja pochodzi od Zofii Sykały, pracującej w gminnej bibliotece publicznej w Radecknicy, w której znajdują się materiały związane z malarzem, zgromadzone przez poprzedniego bibliotekarza i regionalnego archiwistę Stanisława Zybale.

3 Leon Lubowiecki był już wcześniej żonaty i miał z tego związku dzieci, mieszkał z rodziną w miejscowości Radecknica w woj. lubelskim. Pod koniec wojny Lubowiecki rozwiódł się z pierwszą żoną i wyjechał. Informacja ustna pochodzi Zofii Sykały.



Leon Lubowiecki w swoim domu przy ulicy Daszyńskiego (Warszawskiej). Wszystkie fotografie artysty zamieszczone w artykule należą do Stanisława i Kazimierza Lubowieckich



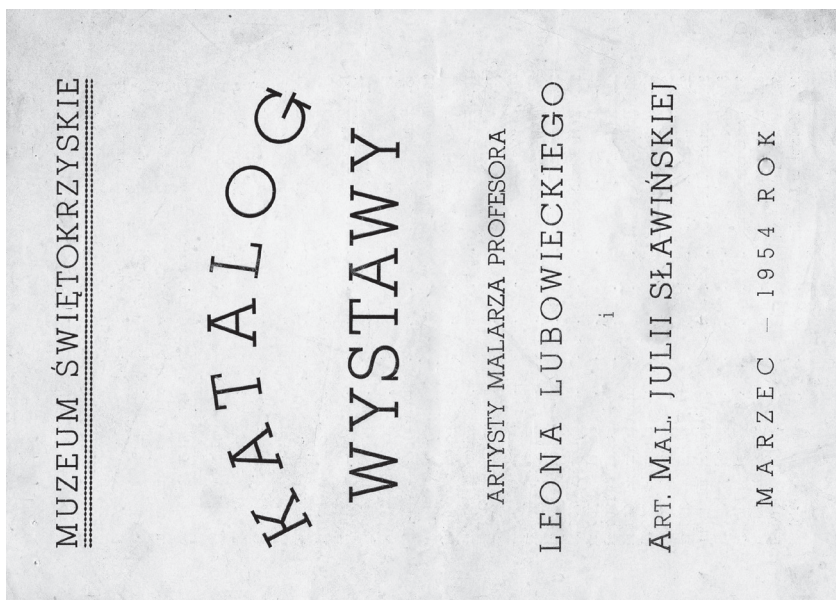
Zdjęcie jednej z klas ówczesnego II gimnazjum żeńskiego (obecnie II Liceum Ogólnokształcące im. Jana Śniadeckiego) z Leonem Lubowieckim jako nauczycielem rysunku, I. 50. XX w.



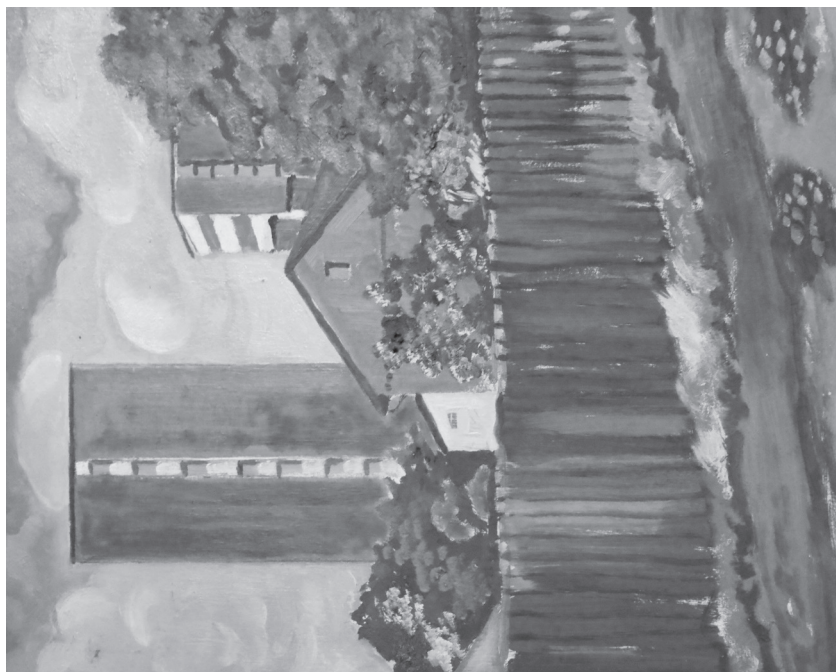
Leon Lubowiecki z synem, Kielce, ul. Sienkiewicza



Leon Lubowiecki, *Ryby*, pastel na papierze, 1966 r., sygn. MHKI/S/878



Okładka katalogu wystawy malarstwa Leona Lubowieckiego i Zofii Sławińskiej, 1954 r.; własność Stanisława i Kazimierza Lubowieckich



Leon Lubowiecki, Budynek Politechniki Świętokrzyskiej, l. 60 XX w., sygn. MHK/S/860

larza w redakcji⁴. Lubowiecki opowiedział tam o swoim wykształceniu i działalności artystycznej, wspominając, iż był uczniem Stanisława Sichulskiego. Zapewniał też, że obecnie pracuje nad otwarciem swojej kolejnej wystawy.

Po przyjeździe do Kielc nadal działał jako malarz polichromii kościelnych: zachowały się projekty do świątyń w Tumlinie z 1947 r., Piekoszowie z 1954 r., Balicach i Pacanowie z 1962 r., Grabowcu z 1968 r.⁵. Projekty te nie znalazły jednak uznania zleceniodawców i nie zostały zrealizowane. Być może wyjątek stanowi tu kościół parafialny w Grabowcu. Jego wystrój malarski jest obecnie nieco przemalowany. Porównanie stanu obecnego z zachowanymi projektami pozwala przypuszczać, że malowidła powstały według kartonu Lubowieckiego.

Artysta zmarł w 1969 r. (być może w lutym) i został pochowany na cmentarzu Nowym w Kielcach.

W 2016 r. synowie Leona Lubowieckiego, Stanisław i Kazimierz, przekazali do Muzeum Historii Kielc zachowane prace i pamiątki po ojcu. Jest to zespół obrazów z pracowni artysty i osobiste dokumenty i pamiątki rodzinne. Zespół prac można rozdzielić na obrazy (wykonane różnymi technikami), szkice z pracowni, projekty malowideł ściennych, zarówno kościelnych, jak i świeckich, oraz projekty dyplomów i plakatów.

Pierwszą, najliczniejszą grupę można podzielić tematycznie na: krajobrazy, portrety, martwe natury oraz sceny rodzajowe i alegoryczne. Wśród nich najwięcej jest krajobrazów: górskich, leśnych czy miejskich (widoki na katedrę w Sandomierzu, krajobraz z okolic Słupi Nowej); większość z nich nie ma tytułów, co utrudnia określenie przedstawionych tam motywów. Lubowiecki często malował kwiaty w wazonie i rośliny doniczkowe – te drugie niemal zawsze stanowią element kompozycyjny martwych natur. Większość portretów przedstawia członków rodziny artysty, jego synów i żonę.

Interesowały go też motywy ludowe, w szczególności wiejskie sceny rodzajowe.

W muzeum znalazły się dwie prace o odmiennej od reszty tematyce – abstrakcyjna kompozycja z elementami kolażu i zgeometryzowane przedstawienie martwej natury.

Zachowały się też rysunki będące typowymi szkicami z pracowni: studium ręki, szybki rysunek pojedynczego domu, głowy koguta oraz pomysły na ornamenty do kartonów czy dekoracyjnych obrazów.

Kartony z projektami polichromii kościelnych świadczą o dopracowanym warsztacie i ręce wprawnej w malowaniu drobiazgowych motywów dekoracyjnych. Większość różni się od siebie, niektóre są skromniejsze w kompozycji i kolorystyce, zaś inne pełne przepychu, z obszernymi, wielopostaciowymi kompozycjami malarskimi. Lubowiecki

4 Wśród pożyczonych przez synów Lubowieckiego dokumentów znajdował się wycinek gazety. Na zachowanym fragmencie nie ma daty wydania ani numeru gazety. Nie udało się ustalić, z którego numeru pochodzi wycinek.

5 Najprawdopodobniej wykonał też polichromię w kościele parafialnym w Suchedniowie. Informacja ustna pochodzi od Zofii Sykały i Elżbiety Stec – uczninicy Lubowieckiego.

nie ograniczał się do projektów kościelnych, zachował się też projekt ściennego malowidła do pomieszczenia świeckiego. Olbrzymi karton przedstawia rajską, gęstą roślinność z siedzącymi wśród gałęzi egzotycznymi ptakami, namalowanymi w żywych, kontrastujących ze sobą barwach. Artysta zajmował się także pracami okolicznościowymi (dyplomy, plakaty).

Lubowiecki posługiwał się głównie suchym pastelem – zdecydowana większość jego prac, zarówno wraźniowych szkiców, jak i bardziej dopracowanych przedstawień, została wykonana tą techniką na gładkim, cienkim lub grubszym papierze. Prócz pasteli artysta używał też farb wodnych i olejnych. Mała grupa prac (o formatach pomiędzy B2 i A1) została namalowana farbami olejnymi na płótnie lub płycie pilśniowej.

Malarz również łączył techniki – niektóre obrazy najpierw malował akwarelami, po czym wykańczał, nakładając na plamy koloru rysunek węglem lub suchymi pastelami, łączył piórko i tusz lub atrament z akwarelami bądź inną farbą wodną.

Większość z prac została wykonana nietrwałą techniką – sypiącym się, suchym pastelem – skutkiem czego część z nich jest słabo zachowana. Obrazy mocno ucierpiały na skutek działania czasu i przetrzymywania ich w nieodpowiednich warunkach. Część kartonów, w tym projekty kościelnych polichromii, pocięto na niewielkie kawałki. Fragmenty zostały oczyszczone i umocowane klejem roślinnym do kartonu. Mimo trudności udało się odtworzyć większość pociętych obrazów.

Wstępnie oczyszczone i uporządkowany zespół zachowanych dzieł i prac Leona Lubowieckiego w pełni prezentuje różne aspekty jego artystycznej działalności: łatwo w nim oddzielić obrazy wykończone i przeznaczone do prezentacji wystawowej od rysunkowych, osobistych „notatek” i luźnych pomysłów. Wszystkie informują nas o twórczości, działalności artystycznej i warsztacie Leona Lubowieckiego.

Z całości przekazanego do Muzeum Historii Kielc zespołu prac i szkiców Leona Lubowieckiego do inwentarza muzealnego zostały wpisane wymienione obiekty:

- MHKi/S/837 Autoportret, 1946 r.
- MHKi/S/838 Kobieta na koniu, 1946 r.
- MHKi/S/839 Portret siedzącej kobiety, 1952 r.
- MHKi/S/840 Archanioł Michał, l. 50–60 XX w.
- MHKi/S/841 Portret chłopca, 1960
- MHKi/S/842 Widok na Karczówkę, l. 50–60 XX w.
- MHKi/S/843 „Jodła” z cyklu „Pieniny”, przed 1945 r.
- MHKi/S/844 Kogut, l. 50–60 XX w.
- MHKi/S/845 Szkic zabudowań ze słonecznikami, l. 50–60 XX w.
- MHKi/S/846 Projekt polichromii kościoła parafialnego Tumlinie, prezbiterium, 1947 r.
- MHKi/S/847 Projekt polichromii kościoła parafialnego w Tumlinie, nawa główna, Kielce, 1947 r.

- MHKi/S/848 Projekt polichromii kościoła w Piekoszowie, 1954 r.
MHKi/S/849 Projekt polichromii kościoła w Piekoszowie, 1954 r. MHKi/S/850 Projekt polichromii kościoła w Pacanowie, 1962 r.
MHKi/S/851 Projekt polichromii kościoła w Balicach, 1962 r.
MHKi/S/852 Projekt polichromii kościoła w Grabowcu, 1968 r.
MHKi/S/853 Projekt monochromii kościoła w Grabowcu, 1968 r.
MHKi/S/854 Projekt polichromii nieznanego kościoła, l. 50–60 XX w.
MHKi/S/855 Projekt witraża, lata 50–60 XX w.
MHKi/S/856 Tryptyk, l. 50–60 XX w.
MHKi/S/857 Adoracja dzieciątka, l. 50–60 XX w.
MHKi/S/858 Muza, l. 50–60 XX w.
MHKi/S/859 Portret dwóch chłopców, 1942 r. (?)
MHKi/S/860 Budynki Politechniki, l. 60. XX w.
MHKi/S/861 Szkic zabudowań gospodarczych, l. 50–60 XX w.
MHKi/S/862 Leśny krajobraz, l. 50–60 XX w.
MHKi/S/863 Drzewa w lesie, l. 50–60 XX w.
MHKi/S/864 Krzak ostu, l. 50–60 XX w.
MHKi/S/865 Plakat wystawy, 1965 r.
MHKi/S/870 Krajobraz górski, 1946 r. (?)
MHKi/S/871 Krajobraz miejski, 1949 r.
MHKi/S/872 Sosny, Kielce, 1950 r.
MHKi/S/873 Jeźdźcy Apokalipsy, 1951 r.
MHKi/S/874 Kogut, Kielce, 1958 r.
MHKi/S/875 Martwa natura z kaktusami, 1958 r.
MHKi/S/876 Alegoria malarstwa, 1959 r.
MHKi/S/877 Słoneczniki w wazonie, 1965 r.
MHKi/S/878 Ryby, 1966 r.
MHKi/S/879 Pejzaż spod Słupi Nowej, 1967 r.
MHKi/S/880 Portret uśmiechniętej kobiety, l. 50–60 XX w.
MHKi/S/881 Portret Stasia, l. 50–60 XX w.
MHKi/S/882 Portret kobiety, l. 50–60 XX w.
MHKi/S/883 Krajobraz leśny, l. 50–60 XX w.
MHKi/S/884 Krajobraz, l. 50–60 XX w.
MHKi/S/885 Portret dziewczyny, l. 50–60 XX w.
MHKi/S/886 Projekt dyplomu, 1946 r.
MHKi/S/887 Krajobraz leśny, na odwrocie Matka Boska, 1951 r.
MHKi/S/888 Wawel, 1953 r.
MHKi/S/889 Pejzaż z drzewem, 1954 r.
MHKi/S/890 Portret czytającego chłopca, 1965 r.
MHKi/S/891 Kobieta z gołębiami, 1966 r.
MHKi/S/892 Portret kobiety w kraciastej chuście, 1968 r.

- MHKi/S/893 Park miejski, l. 50–60 XX w.
MHKi/S/894 Tygrys ze zdobyczą, l. 50–60 XX w.
MHKi/S/895 Projekt dyplomu, l. 50–60 XX w.
MHKi/S/896 Alegoria oświaty i przyjaźni polsko-radzieckiej, l. 50–60 XX w.
MHKi/S/897 Pejzaż miejski, l. 50–60 XX w.
MHKi/S/898 Portret chłopca, l. 50–60 XX w.
MHKi/S/899 Portret młodego mężczyzny, l. 50–60 XX w.
MHKi/S/900 Kompozycja abstrakcyjna, l. 50–60 XX w.
MHKi/S/901 Jeźdźcy na galopujących koniach, l. 50–60 XX w.
MHKi/S/902 Scena w sadzie, l. 50–60 XX w.
MHKi/S/903 Wiejski krajobraz, l. 50–60 XX w.
MHKi/S/904 Chałupa, Kielce l. 50-60 XX w.
MHKi/S/905 Głowa koguta, l. 50–60 XX w.
MHKi/S/906 Szkic sceny antycznej, l. 50–60 XX w.

Alicja Ciosek (Kielce History Museum)
Leon Lubowiecki - forgotten Kielce Painter

The paper presents Leon Wojciech Lubowiecki, Lvov painter, teacher and designer of church polychromes who after World War II lived and worked in Kielce. A collection of paintings, projects and drawings donated to the Kielce History Museum by the sons of Lubowiecki, who died in 1969, is discussed.

Key words: painting, wall ornaments, sacral art, Kielce