

Izabela Szymczak

Motywy podjęcia studiów wyższych studentów pedagogiki w okresie przewartościowań systemowych w Polsce na przykładzie Wyższej Szkoły Humanistyczno – Ekonomicznej w Sieradzu

Studia Sieradzana 4, 45-60

2013

Artykuł został opracowany do udostępnienia w internecie przez Muzeum Historii Polski w ramach prac podejmowanych na rzecz zapewnienia otwartego, powszechnego i trwałego dostępu do polskiego dorobku naukowego i kulturalnego. Artykuł jest umieszczony w kolekcji cyfrowej bazhum.muzhp.pl, gromadzącej zawartość polskich czasopism humanistycznych i społecznych.

Tekst jest udostępniony do wykorzystania w ramach dozwolonego użytku.

**Mgr Izabela Szymczak: Motywy podjęcia studiów
wyższych studentów pedagogiki w okresie
przewartościowań systemowych w Polsce na
przykładzie Wyższej Szkoły Humanistyczno –
Ekonomicznej w Sieradzu**

Wyższa Szkoła Humanistyczno-Ekonomiczna w Sieradzu

Abstract

Political transformation in Poland influenced significant changes in higher education. Against the background of transformation, extremely important seems to be the issue of motivation to start pedagogical studies by students, who will be teaching staff in many schools as well as educational institutions. This publication contains theoretical issues that refer to humans motivation that drives people to take actions in a wide range. What is more, the publication reveals the results of pilot studies among students of pedagogy in one particular non-public university.

Przemiany ustrojowe w Polsce przyniosły znaczące zmiany w szkolnictwie wyższym. Na tle zachodzących przemian niezwykle ważna jest kwestia dotycząca motywacji podjęcia studiów wyższych przez studentów kierunków pedagogicznych, którzy w przyszłości stanowią będą kadre dydaktyczną wielu szkół i placówek oświatowych. Publikacja zawiera treści dotyczące teoretycznych zagadnień związanych z motywacją człowieka do podejmowania działań w szerokim zakresie jak również przedstawione zostały wyniki badań pilotażowych wśród studentów pedagogiki w jednej z niepublicznych uczelni wyższych.

WSTĘP

Zainicjowane z końcem lat osiemdziesiątych głębokie przemiany ustrojowe w Polsce przyniosły m.in. znaczące przekształcenia w szkolnictwie wyższym¹²³. Wpłynęło na to wiele czynników, w tym ogromny wzrost popytu na wyższe wykształcenie, tworzenie na szeroką skalę prywatnych szkół wyższych, przyznana uczelniom w latach dziewięćdziesiątych duża autonomia oraz ambicja dostosowania programów studiów do standardów obowiązujących w Unii Europejskiej¹²⁴. Na tle zachodzących zmian ciekawa wydaje się kwestia dotycząca motywacji podjęcia studiów wyższych przez studentów kierunków pedagogicznych, którzy w przyszłości stanowią będą kadre dydaktyczną wielu szkół w Polsce.

W swoim artykule podjęłam próbę przedstawienia motywacji podjęcia studiów wyższych wybranej grupy respondentów – studentów kierunku pedagogicznego o dwóch specjalizacjach – psychoprofilaktyka i terapia pedagogiczna oraz praca socjalna, które mogą stanowić pewną podstawę do usystematyzowania wiedzy na powyższy temat.

¹²³ K. Szafraniec, W. Więclawski (red) Socjologia w szkołach wyższych w Polsce po 1989 roku, Toruń, Wyd. Uniwersytetu M. Kopernika, str. 7-20

¹²⁴ Tamże, str. 15

PRZEKSZTAŁCENIA SYSTEMOWE I ICH WPŁYW NA KSZTAŁCENIE STUDENTÓW

W ciągu ostatnich lat szkolnictwo polskie stało się tematem rozlicznych wysiłków mających na celu jego modernizację i doskonalenie. Wszechstronne badania nad systemem oświaty, prace wielu ośrodków naukowych i licznej rzeszy pracowników nauki i kultury, ogólnospołeczna dyskusja nad optymalnymi rozwiązaniami systemu edukacji narodowej mają na celu utworzenie nowego modelu szkoły oraz możliwie najbardziej sprawnie funkcjonującego systemu oświaty i wychowania¹²⁵. Konieczność tych działań wynika, najogólniej mówiąc, z kierunku i tempa przemian cywilizacyjnych, w których nasz kraj uczestniczy¹²⁶. Postęp techniczny i rozwój kultury narzucają konieczność dostosowania wszystkich elementów struktury społecznej do wysokich i stale wzrastających wymagań światowego rytmu cywilizacji. Ogniwem decydującym o poziomie oświatowym i kulturalnym każdego społeczeństwa jest szkolnictwo: jego jakość, powszechność i sprawność¹²⁷. Zmiany polityczno – społeczno – ekonomiczne, jakie zaszły w Polsce po 1989 roku nie ominęły sfery edukacji, w tym szkolnictwa wyższego. Pojawiło się szereg nowych, nieznanych wcześniej zjawisk (m.in. powstanie prywatnych szkół, także wyższych, powstawanie wyższych szkół zawodowych, samofinansowanie uczelni, wprowadzenie opłat za studia)¹²⁸. Od roku 1990 odnotowuje się stały, znaczący wzrost roli wykształcenia w określaniu szans na rynku pracy¹²⁹. Wraz z transformacją gospodarczą zwiększył się popyt na wiedzę i umiejętności, na kreatywność i na pracę koncepcyjną. W pierwszym okresie transformacji widmo bezrobocia wymuszało zmiany w systemie edukacji¹³⁰. Wyższe wykształcenie, teoretycznie przynajmniej, ogranicza ryzyko bezrobocia, chroni przed niemożnością znalezienia pracy, a także przed jej utratą. Może to być jedną z przyczyn gwałtownego wzrostu liczby studentów w Polsce¹³¹.

Sytuację studentów obrazuje poniższa tabela

¹²⁵ M. Babiarz Nauczyciel szkoły wyższej w procesie przemian, [w] T. Zacharuk (red) *Pedagog jednej czy wielu dróg?* Cz. I. *Pedagog w teorii*, Siedlce, Wyd. Akademii Podlaskiej, str. 55-60

¹²⁶ Tamże, str. 55

¹²⁷ Tamże, str. 55

¹²⁸ M. Zielińska, E. Papiór *Studia zaoczne – szansą czy zagrożeniem dla edukacji? Przykład zielonogórskiej socjologii*, [w] K. Szafraniec, W. Winclawski (red) *Socjologia w szkołach wyższych w Polsce. Kształcenie socjologów i nauczanie socjologii po 1989 roku*, Toruń, Wyd. Uniwersytetu Mikołaja Kopernika, str. 221-241

¹²⁹ Tamże, str. 231

¹³⁰ Tamże, str.232

¹³¹ Tamże, str.234

Tabela 1 Dynamika wzrostu zbiorowości studentów pedagogiki na tle zmian liczby studiujących w szkołach wyższych w latach dziewięćdziesiątych.

Wyszczególnienie	1989	1999	Dynamika (1989=100)
Ogółem	374269	1425846	380.97
Uniwersytety	132186	407884	308.56
Prawo i administracja	23727	456022	1921.95
Nauki ekonomiczne	38154	430692	1128.82
Teologia	8173	21693	265.42
Humanistyka	105576	457488	433.33
W tym:			
Historia	10842	17740	163.62
Pedagogika	7163	77314	1079.35
Psychologia	2923	16789	574.37
Politologia	2445	34690	1418.81
Socjologia	1530	17334	1132.94
Kulturoznawstwo	676	4127	610.50

Źródło: Szkoły wyższe w roku szkolnym 1989/1990, Warszawa 1990 GUS; Szkoły i finanse w 1999 roku, GUS, Warszawa 2000

STUDENCI PEDAGOGIKI (STUDIÓW ZAOCZNYCH) W ŚWIETLE BADAŃ

Prezentowane wyniki przeprowadzonych badań (mające raczej charakter zwiadu badawczego i wskazujące, ewentualnie, konieczność prowadzenia dalszych, pogłębionych badań w tym zakresie) przeprowadzone było na początku października 2005 roku wśród studentów studiujących zaocznie na kierunku pedagogika o dwóch specjalnościach: profilaktyka i terapia pedagogiczna oraz praca socjalna w Wyższej Szkole Humanistyczno – Ekonomicznej w Sieradzu (woj. łódzkie). Wyników nie można uogólniać, pomimo możliwego dużego prawdopodobieństwa, że pod względem struktury wieku, struktury zawodowej, motywów podjęcia nauki w trybie zaocznym, motywów podjęcia studiów na tym kierunku występują znaczne podobieństwa ze studentami pedagogiki zaocznej w innych

ośrodkach. Prawdopodobne jest, że w zależności od specyfiki terenu badań mogą wystąpić lokalne różnice (np. inny może być odsetek osób bezrobotnych studiujących zaocznie w ośrodkach znajdujących się na terenach o dużym współczynniku bezrobocia, inny tam, gdzie bezrobocie jest mniejsze).

CHARAKTERYSTYKA BADANEJ ZBIOROWOŚCI

Wyższa Szkoła Humanistyczno – Ekonomiczna w Sieradzu jest stosunkowo młodą uczelnią wyższą w Polsce. W roku akademickim 2004/2005 mury szkoły opuściła pierwsza grupa absolwentów z wyższym – licencjackim wykształceniem. Uczelnia kształci studentów w systemie dziennym i zaocznym na kierunku pedagogika ze specjalizacją: praca socjalna oraz profilaktyka i terapia pedagogiczna.

W roku akademickim 2005/2006 studia pedagogiczne w systemie zaocznym rozpoczęło w Sieradzu 274 studentów (studia 3 – letnie licencjackie) na wszystkich poziomach kształcenia. Badaniu poddano 145 studentów co stanowi 52,9 % całej populacji studentów zaocznych.

Reprezentatywna grupa respondentów liczyła 126 kobiet (86,8%) i 19 mężczyzn (13,1%). Zdecydowana większość studentów to ludzie młodzi, wielu z nich to tegoroczni maturzyści. Osoby zamężne stanowią 22,9 %, osoby po rozwodzie i owdowiałe 0,6%, większość to kawalerowie i panny 76,5 %, a więc osoby nie obciążone obowiązkami rodzinnymi. Wśród nich mieszkańcy wsi stanowią 54,5%, mieszkańcy miast to grupa 45,5% respondentów.

Sytuacja zawodowa poddanych badaniu studentów przedstawia się następująco: pracę w pełnym wymiarze godzin (pełnoetatową) posiada 32,4%, aż 51 % - to osoby bezrobotne, poszukujące pracy, pozostali poświęcają czas przede wszystkim na studia (są na utrzymaniu rodziców, wykonują prace dorywcze lub/i pracują na część etatu. Wśród osób zaliczanych do kategorii pracowników umysłowych średniego szczebla 19,4%, pracowników biurowych 13 % i pracowników fizycznych – 16,6%. Pozostali posiadają własne firmy lub pracują w innych zakładach.

MOTYWY PODJĘCIA STUDIÓW STUDENTÓW KIERUNKU PEDAGOGICZNEGO Z UWZGLĘDNIENIEM CECH SPOŁECZNO - DEMOGRAFICZNYCH

Pragnienie osiągnięcia celu stanowi silny motyw psychiczny pobudzający wiele ludzkich działań¹³². Motywacja osiągnięć zaspokajana jest zwykle przez świadomość osobistej skuteczności w istotnej dla jednostki sferze działania. Motywy te łączą specyficzne cele, sposoby ich osiągania, planowanie wysiłku i poczucie własnej wartości. W pewnych przypadkach motywacja osiągnięć może uzyskać taką intensywność, że prowadzi do aspiracji niemożliwych do zaspokojenia – pragnienia perfekcji, bycia najlepszym we wszystkim¹³³.

W sytuacji optymalnej motywacja osiągnięć wyraża się poprzez karierę wybraną przez jednostkę. Jest ona głównym powodem poświęcania życia na doskonalenie pewnych umiejętności, oddawania się pilnej służbie i tworzenia określonych wytworów¹³⁴.

Motywacja osiągnięć jest złożona i podlega wpływowi całej gamie potrzeb i wartości. Jakimi zatem motywami kierowali się studenci pedagogiki o dwóch specjalnościach – psychoprofilaktyka i terapia pedagogiczna oraz praca socjalna, podejmując decyzję o studiach w Wyższej Szkole Humanistyczno – Ekonomicznej w Sieradzu?

Respondenci pytani o główny powód podjęcia studiów na kierunku „pedagogika” odpowiedzieli, że w pierwszej kolejności była to: chęć zdobycia wyższego wykształcenia (niezależnie od profilu) - 66 osób (45,5%), następnie zainteresowanie tą dziedziną wiedzy - 30 osób (20,6%) w dalszej kolejności 43 osoby (29,7%), nadzieja na znalezienie lepszej pracy po tych studiach, utrzymanie dotychczasowego stanowiska pracy bądź szanse na jego pozyskanie i inne motywy – 6 osób co stanowi 4,2% (chęć poznania nowych ludzi, chęć zrealizowania planów edukacyjnych), możliwość odroczenia służby wojskowej – tabela nr 6.

Poniżej znajdują się wyniki przeprowadzonych badań usystematyzowanych według poszczególnych cech społeczno – demograficznych oraz motywów podjęcia studiów wyższych i ich wzajemnych związków.

Tabela 2 Płeć studentów pedagogiki a specjalizacja zawodowa (N=145)

PŁEĆ	Kierunek Pedagogika		RAZEM
	Psychofilaktyka i terapia pedagogiczna	Praca socjalna	

¹³² P. G. Zimbardo Psychologia i życie, Warszawa, Wyd. PWN, str. 460 - 464

¹³³ Tamże, str. 461

¹³⁴ Tamże, str.461

	Liczba badanych	%	Liczba badanych	%	Liczba badanych	%
KOBIETA	33	22,7%	93	64,1%	126	86,8%
MĘŻCZYŻNA	3	2,1%	16	11,1%	19	13,2%
RAZEM	36	24,8%	109	75,2%	145	100%

Z powyższej tabeli wynika, że przeważającą liczbę 86,8% studentów pedagogiki stanowią kobiety, natomiast tylko 13,2 % to mężczyźni. Zdecydowana większość kobiet kształci się w specjalności praca socjalna – 64,1% badanej grupy.

Tabela 3 Wiek studentów a specjalizacja zawodowa (N=145)

Wiek studentów	Kierunek pedagogika				RAZEM	
	Psychoprofilaktyka i terapia pedagogiczna		Praca socjalna			
	Liczba badanych	%	Liczba badanych	%	Liczba badanych	%
18 – 25	19	13,1%	81	55,9%	100	69%
26 – 30	11	7,58%	17	11,72%	28	19,3%
31 i więcej	6	4,12%	11	7,58%	17	11,7%
RAZEM	36	24,8%	109	75,2%	145	100%

Z przedstawionej tabeli wynika, że przeważająca liczba badanych studentów pedagogiki obu specjalizacji, to w przeważającej liczbie ludzie młodzi w wieku 18 – 25 lat. Stanowią oni 69% grupy. Najmniej studentów, gdyż 11,7% to osoby powyżej 30 roku życia.

Tabela 4 Stan cywilny studentów a specjalizacja zawodowa (N=145)

Stan cywilny studentów	Kierunek pedagogika				RAZEM	
	Psychoprofilaktyka i terapia pedagogiczna		Praca socjalna			
	Liczba badanych	%	Liczba badanych	%	Liczba badanych	%
Panna/kawaler	30	20,7%	81	55,8%	111	76,5%
Zamężna/zonaty	5	3,5%	28	19,4%	33	22,9%

Wdowiec/wdowa	1	0,6%	-	-	1	0,6%
Konkubinaty	-	-	-	-	-	-
RAZEM	36	24,8%	109	75,2%	145	100%

Zdecydowana liczba studentów pedagogiki to osoby stanu wolnego (kawalerowie i panny). Stanowią 76,5% badanej grupy respondentów. 22,9% to osoby pozostające w związku małżeńskim. Tylko 1 osoba - 0.6% populacji badanych to osoba wolna z powodu śmierci współmałżonka. Żaden ze studentów nie zadeklarował życia w konkubinacie.

Tabela 4 Miejsce zamieszkania studentów a specjalizacja zawodowa (N=145)

Miejsce zamieszkania	Kierunek pedagogika				RAZEM	
	Psychopedagogika i terapia pedagogiczna		Praca socjalna			
	Liczba badanych	%	Liczba badanych	%	Liczba badanych	%
Wieś	19	13,1%	60	41,4%	79	54,5%
Miasto	17	11,7%	49	33,8%	66	45,5%
RAZEM	36	24,8%	109	75,2%	145	100%

Wśród badanych studentów pedagogiki nie ma zatrważających różnic w miejscu zamieszkania. Jednak więcej badanych to mieszkańcy wsi – 54,5%, natomiast osoby zamieszkujące miasta to 45,5%. Tym samym warta zauważenia jest tendencja wzrostowa osób – mieszkańców wsi, które pragną zdobyć wyższe wykształcenie.

Tabela 5 Kategoria zawodowa studentów a specjalizacja zawodowa (N=145)

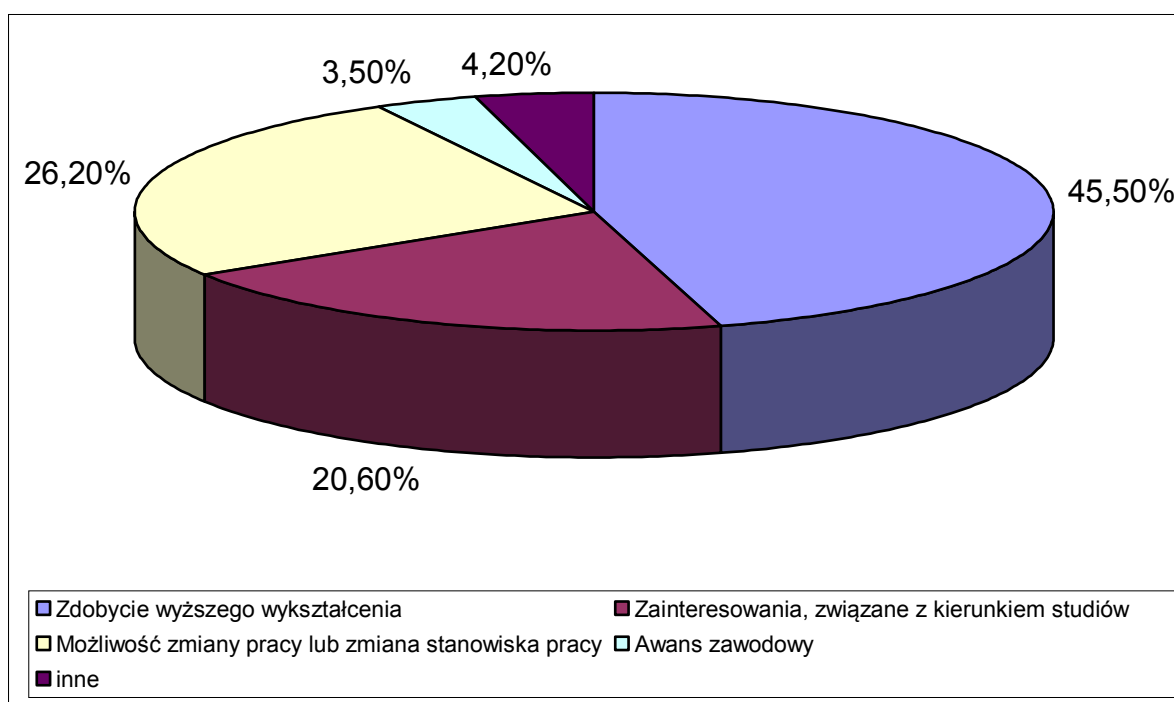
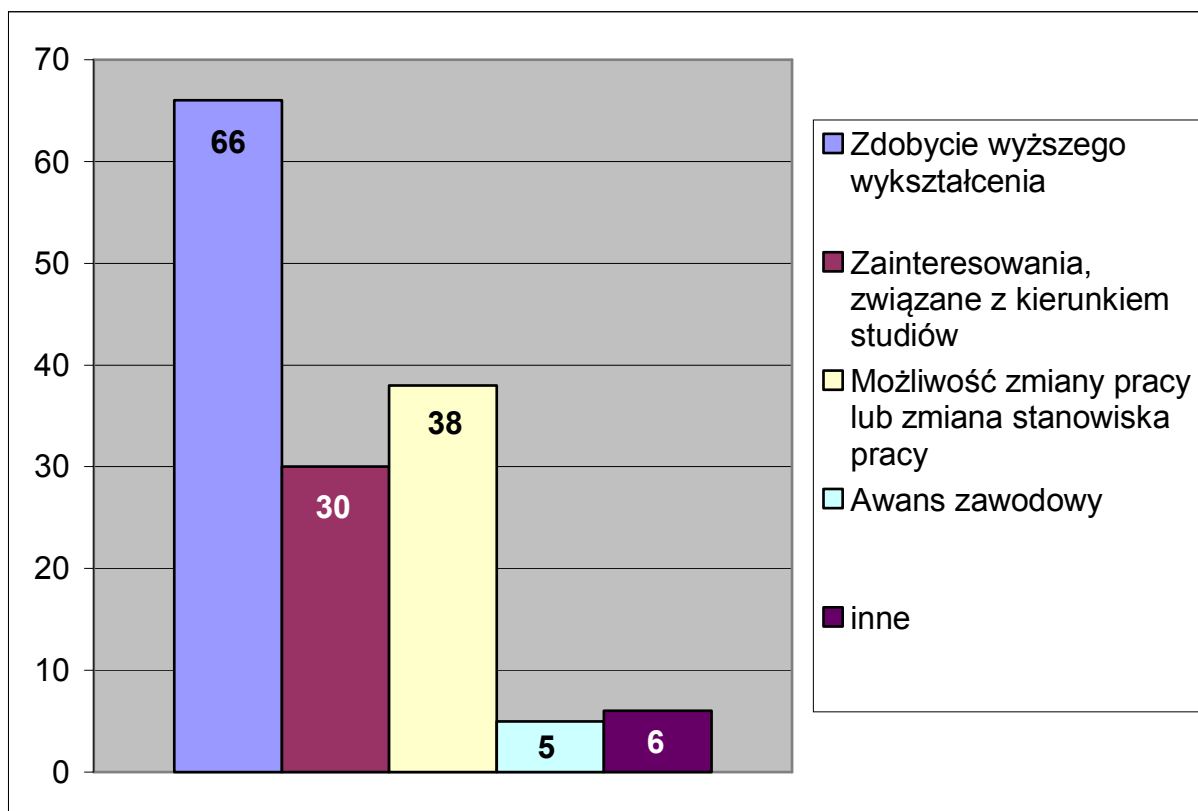
Kategoria zawodowa	Kierunek pedagogika				RAZEM	
	Psychoprofilaktyka i terapia pedagogiczna		Praca socjalna			
	Liczba badanych	%	Liczba badanych	%	Liczba badanych	%
Pracownicy umysłowi średniego szczebla	6	4,2%	22	15,2%	28	19,4%

Pracownicy biurowi	5	3,4%	14	9,6%	19	13%
Pracownicy fizyczni	4	2,8%	20	13,8%	24	16,6%
Bezrobotni (w tym pozostający na utrzymaniu rodziców)	21	14,4%	53	36,6%	74	51%
RAZEM	36	24,8%	109	75,2%	145	100%

W badanej wycinkowej grupie respondentów, połowę stanowią osoby bezrobotne (w tym pozostające na utrzymaniu rodziców) – 51%. Pracownicy fizyczni to 16,6% , natomiast osoby, pracujące na stanowiskach biurowych - 13% populacji i zaliczane do kategorii pracowników umysłowych średniego szczebla 19,4%

Tabela 6 Motywy podjęcia studiów wyższych pedagogicznych (N=145)

Jakimi motywami skłoniły Pan/Pani do podjęcia studiów pedagogicznych?	Ogółem	
	liczbowo	%
Zdobycie wyższego wykształcenia	66	45,5%
Zainteresowania, związane z kierunkiem studiów	30	20,6%
Możliwość zmiany pracy lub zmiana stanowiska pracy	38	26,2%
Awans zawodowy	5	3,5%
inne	6	4,2%
ogółem	145	100%



Jak wynika z powyższej tabeli 45,5% badanych zadeklarowało, że motywem podjęcia wyższych studiów pedagogicznych było zdobycie wyższego wykształcenia. Zainteresowania związane z kierunkiem kształcenia posiada 20,6% ankietowanych. 26,2% osób stwierdziło, że motywem podjęcia nauki była możliwość zmiany pracy lub zmiana dotychczas

zajmowanego stanowiska. 3,5% stwierdziło, że studia związane są z możliwością awansu zawodowego.

Tabela 7 Cechy społeczno – demograficzne a motywy podjęcia studiów zaocznych kierunku pedagogika (N=145)

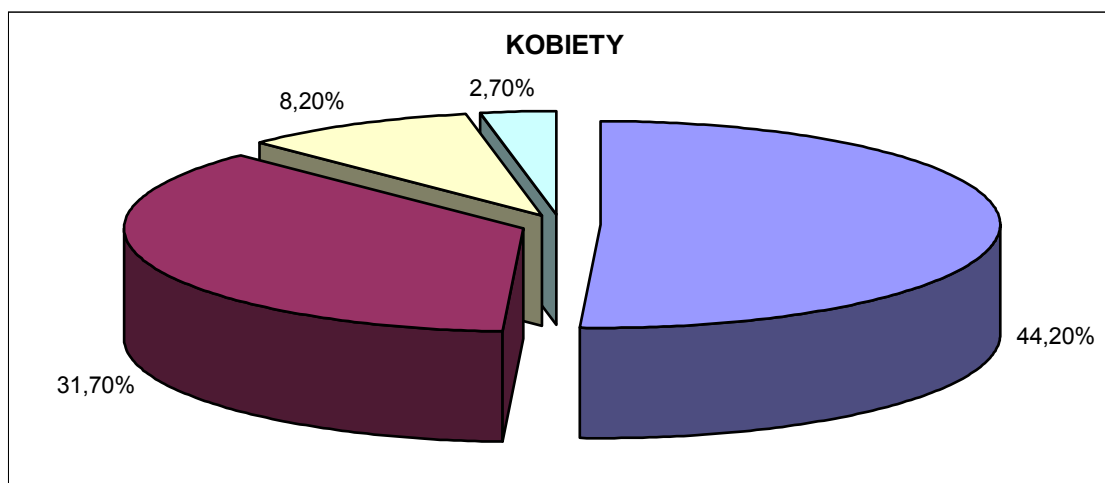
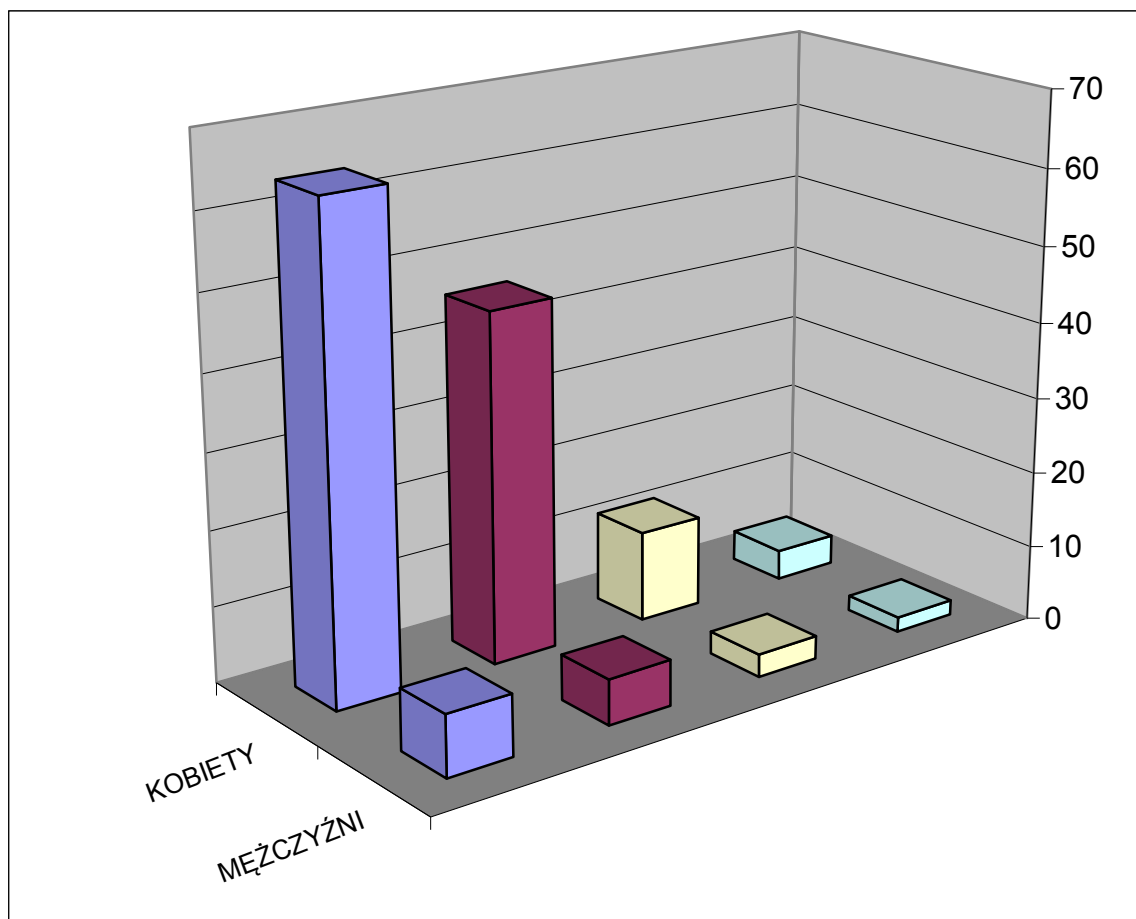
CECHY SPOŁECZNO - DEMOGRAFICZNE		MOTYWY PODJĘCIA STUDIÓW				RAZEM ze 145 badanych
		Zdobycie wyższego wykształcenia	Zainteresowania pokrewne z kierunkiem podjętych studiów	Nadzieja na znalezienie pracy bądź utrzymanie dotychczasowe	Inne	
PŁEĆ	KOBIETY	64 44,2%	46 31,7%	12 8,2%	4 2,7%	126 86,8%
	MĘŻCZYŹNI	8 5,6%	6 4,2%	3 2%	2 1,4%	19 13,2%
	Razem	72 49,6%	52 35,8%	15 10,4%	6 4,2%	145 100%
WIEK	18-25	51 35,2%	32 22%	14 9,8%	3 2%	100 69%
	26-30	12 8,2%	8 5,6%	7 4,9%	1 0,6%	28 19,3%
	31 i więcej	6 4,1%	3 2%	8 5,6%	-	17 11,7%
	Razem	69 47,6%	43 29,8%	29 20%	4 2,6%	145 100%
MIEJSCE ZAMIESZKANIA	Miasto	31 21,5%	10 6,8%	23 15,8%	2 1,4%	66 45,5%
	Wieś	36 24,8%	13 9%	30 20,7%	-	79 54,5%
	Razem	67 46,2%	23 15,8%	53 36,6%	2 1,4%	145 100%
KATEGORIA ZAWODOWA	Pracownicy umysłowi	10 6,9%	3 2%	15 10,5%	-	28 19,4%
	Pracownicy biurowi	6 4,2%	8 5,6%	4 2,6%	1 0,6%	19 13%
	Pracownicy fizyczni	12 8,5%	4 2,6%	5 3,5%	3 2%	24 16,6%
	bezrobotni	50 34,4%	13 9%	9 6,2%	2 1,4%	74 51%
	razem	78 53,8%	28 19,3%	33 22,7%	6 4,2%	145 100%

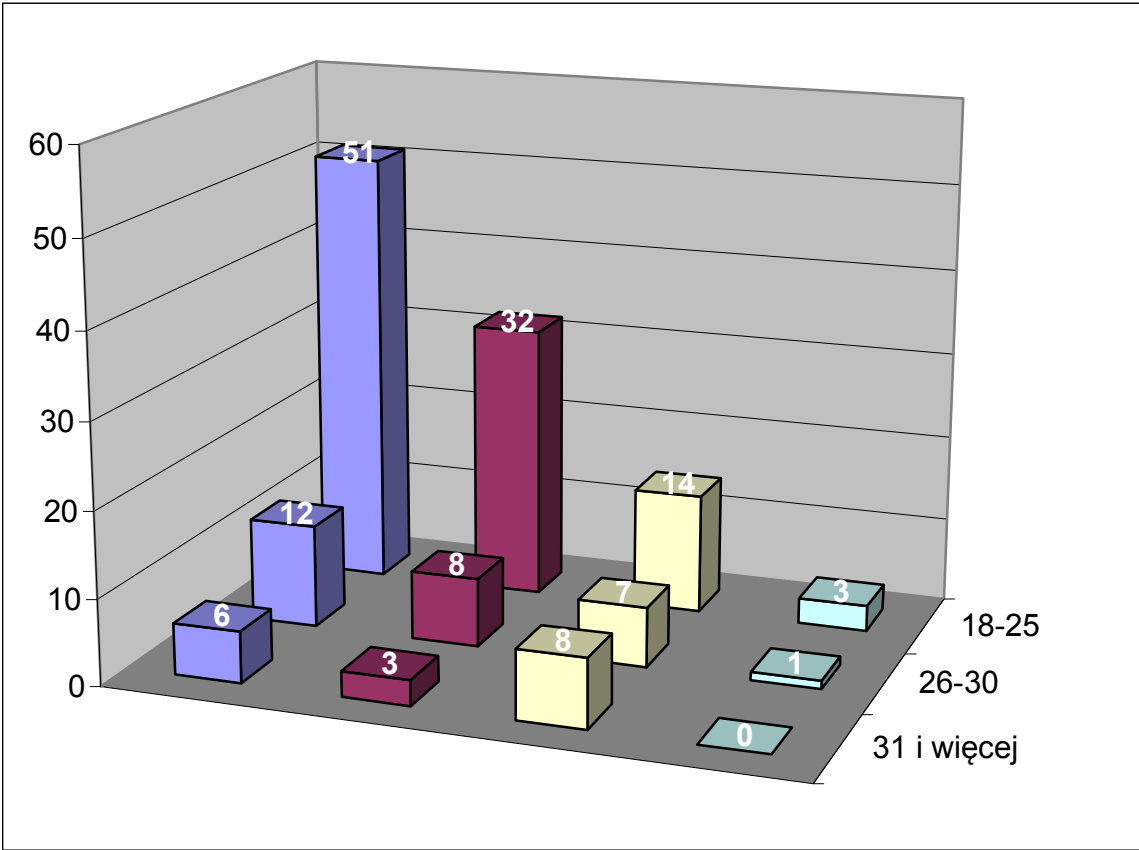
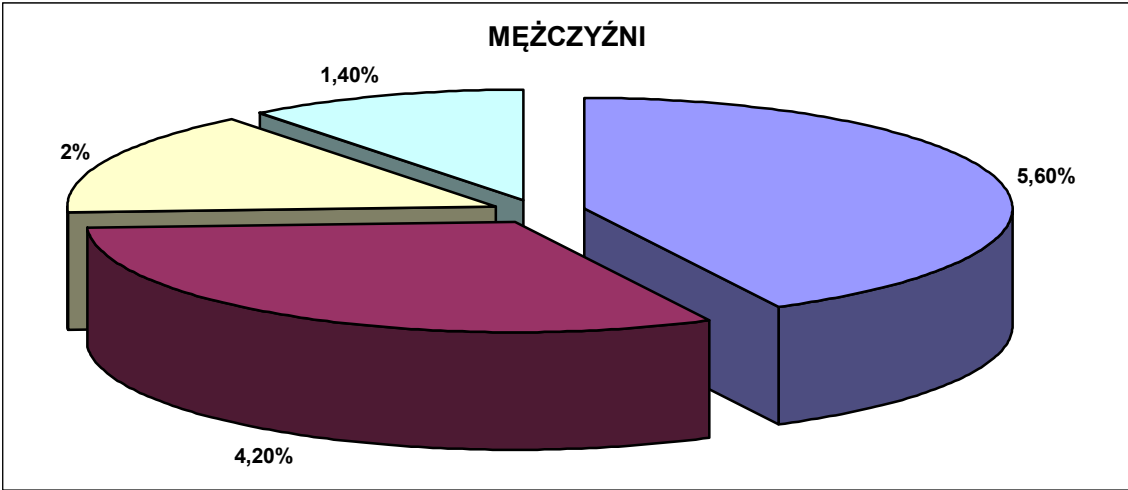
Zdobycie wyższego wykształcenia (ilościowo i procentowo)

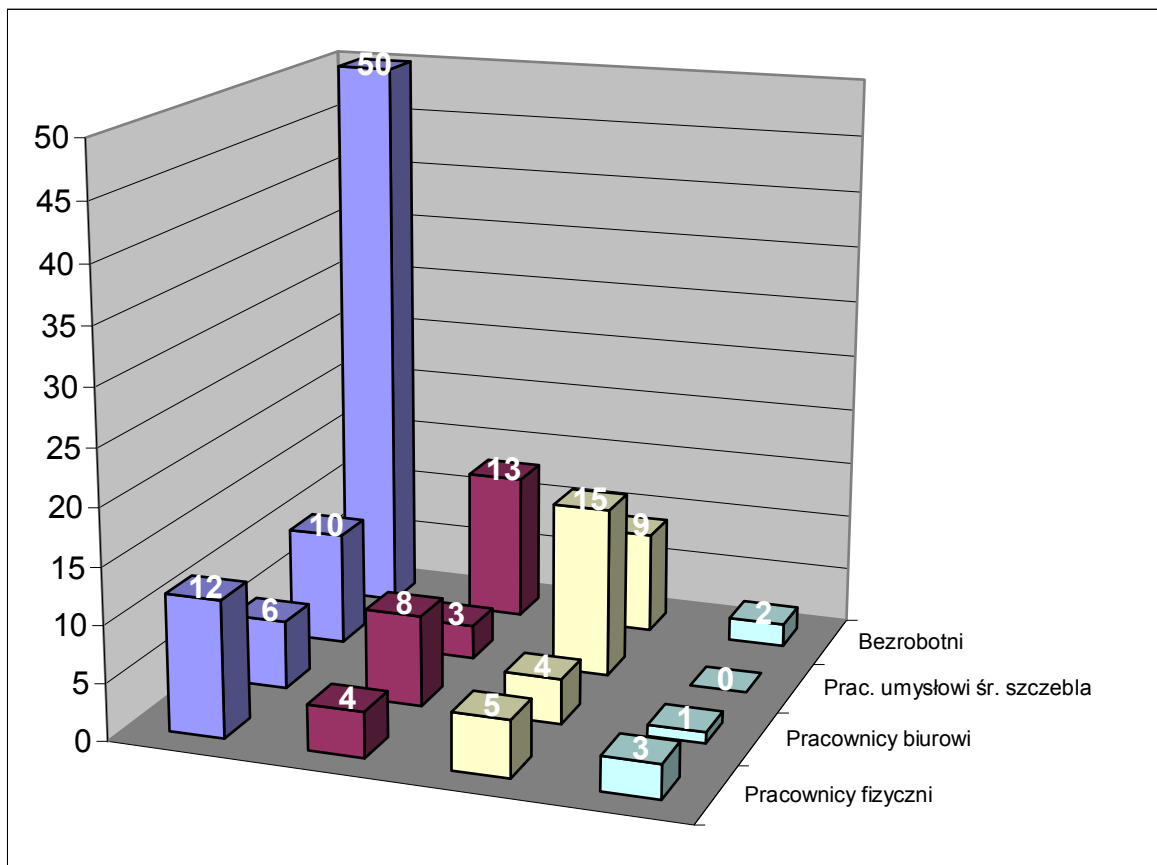
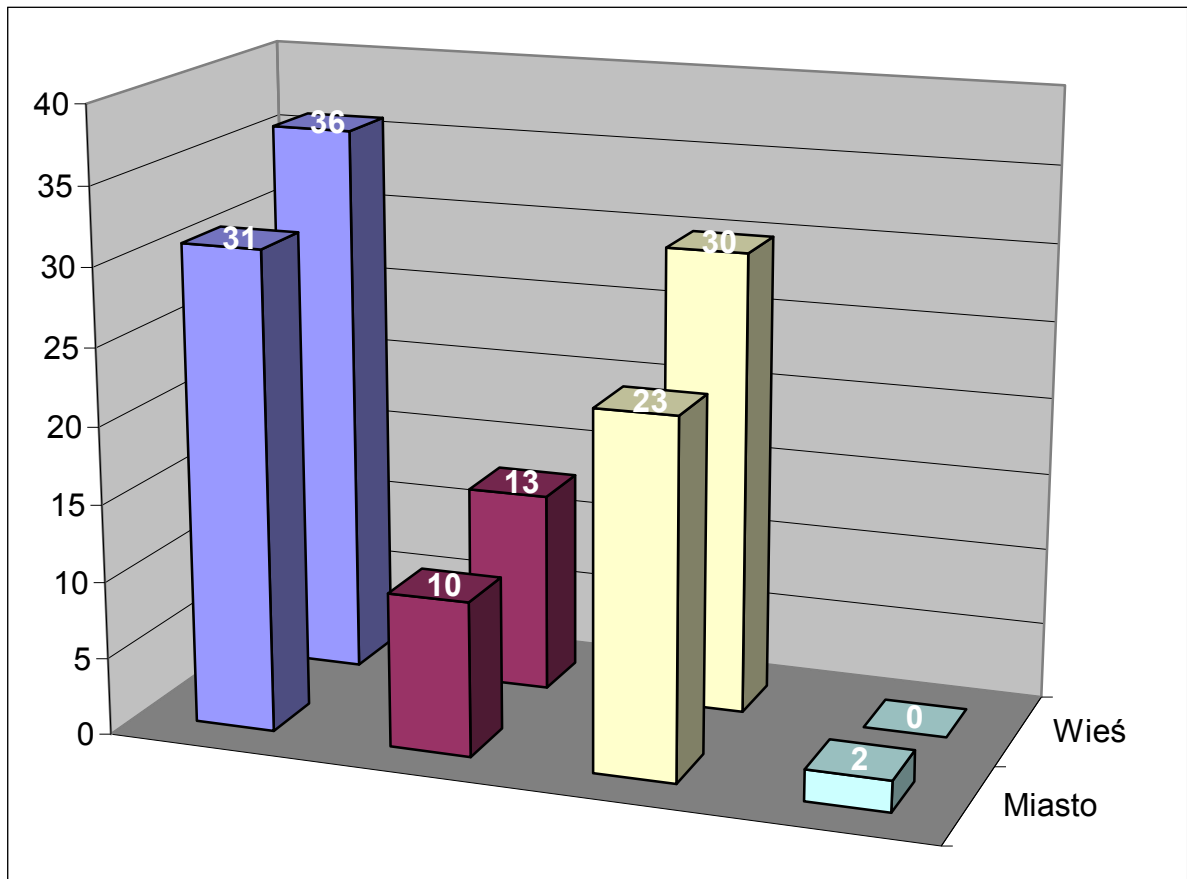
Zainteresowania pokrewne z kierunkiem podjętych studiów (ilościowo i procentowo)

Nadzieja na znalezienie pracy bądź utrzymanie dotychczasowej (ilościowo i procentowo)

Inne (ilościowo i procentowo)







Jak wynika z zamieszczonych powyżej danych nie odnotowuje się tutaj istotnych zależności, tzn. osoby bezrobotne w zasadzie równie często jak osoby pozostające w stosunku pracy na różnych stanowiskach, podjęły studia ze względu na chęć zdobycia wyższego wykształcenia, zainteresowanie tą dziedziną wiedzy i nadzieją na znalezienie lepszej pracy.

Najczęściej zainteresowanie dziedziną wiedzy jako motywu podjęcia studiów wskazywali studenci najmłodszy – po maturze, będący na utrzymaniu rodziców; nadzieją na znalezienie pracy deklarowali studenci pracujący na nie satysfakcjonujących ich stanowiskach.

PODSUMOWANIE

Trudno opierając się na przedstawionych danych (uzyskanych w wyniku badania o charakterze raczej rozpoznawczym niż mającego postać pogłębionego badania empirycznego) dokonywać wielowarstwowych analiz, nieuprawnione też są wszelkie generalizacje. Wydaje się jednak, że zarysowane charakterystyki skłaniają do pewnych konstatacji, mogących stanowić zaczyn do prowadzenia dalszych badań w tym zakresie:

1. Pedagogika stała się kierunkiem studiów atrakcyjnym dla zróżnicowanych kategorii społeczno – zawodowych. Jej właściwością jest więc heterogeniczność, co uznać należy za jej atut.
2. Wybór pedagogiki w świetle danych dotyczących rekrutacji na ten kierunek studiów wydaje się utrwaloną tendencją, nie przejściową modą – tabela nr 1.
3. Motywacją do podjęcia studiów wyższych jest przede wszystkim chęć zdobycia wyższego wykształcenia. Równie silnym bodźcem do nauki jest możliwość zmiany pracy czy zmiany zajmowanego stanowiska jak również awans zawodowy. Bardzo często respondenci deklarują zainteresowanie kierunkiem studiów jako motyw podjęcia kształcenia – tabela nr 6.
4. Zróżnicowane motywy skłaniają do studiowania pedagogiki; mieszkańcy wsi, kobiety, osoby bardzo młode częściej kierują się przekonaniem, że ukończenie tego kierunku studiów zwiększy ich szanse na rynku pracy (zwiększa się prawdopodobieństwo na znalezienie pracy lepiej płatnej, bardziej atrakcyjnej, pracy w ogóle); mieszkańcy miast wiążą ukończenie studiów pedagogicznych z możliwością awansu zawodowego, utrzymania dotychczasowego etatu bądź w ogóle z pozyskaniem pracy) – tabele nr 6,7

W świetle przedstawionych, wybranych przykładów obrazujących sytuację studiów zaocznych w systemie edukacji przed 1990 rokiem (patrz tabela nr 1 – Dynamika wzrostu zbiorowości studentów pedagogiki na tle zmian liczby studiujących w szkołach wyższych w latach dziewięćdziesiątych) zauważalne stają się pewne różnice:

Obecnie studenci studiujący zaocznie tworzą zróżnicowaną pod względem wieku, sytuacji zawodowej i rodzinnej zbiorowość. Wśród nich są zarówno bardzo młodzi ludzie (tuż po maturze), zdarzają się osoby w wieku przedemerytalnym (studiujący dla własnej satysfakcji), osoby ze zróżnicowanym stażem zawodowym, obciążone rodziną, pracownicy biurowi, technicy, robotnicy, osoby będące na utrzymaniu rodziców, znaczna grupa studentów to bezrobotni.

Student zaoczny „wczoraj” był człowiekiem dorosłym, pracującym, nierzadko był „delegowany” na studia przez zakład pracy, co stanowiło pewną formę wyróżnienia pracownika, „dzisiaj” decyzja o studiowaniu zależy przede wszystkim od możliwości finansowych studenta¹³⁵. Inną znaczącą kwestią jest fakt, iż wcześniej studia zaoczne funkcjonowały na niewielu kierunkach studiów (przede wszystkim nauczycielskich i inżynierskich). Obecnie rozwijane są wszystkie kierunki, na które znajdują się chętni, by za nie płacić (w tym socjologia, psychologia, politologia, prawo, marketing i zarządzanie, wychowanie fizyczne, pielęgniarstwo, medycyna, a nawet kierunki artystyczne np. malarstwo i wiele innych)¹³⁶.

Te i inne czynniki powodują wytwarzanie się specyficznego klimatu studiów zaocznych. Różnice między studentami stacjonarnymi i zaocznymi straciły na ostrości (przynajmniej w zakresie cech demograficznych)¹³⁷.

Bibliografia

Babiarz M. (2005) Nauczyciel szkoły wyższej w procesie przemian, [w] T. Zacharuk T. Pedagog jednej czy wielu dróg? Cz. I. Pedagog w teorii, Wyd. Akademii Podlaskiej, Siedlce. Szafraniec K., W. Więclawski (2003) Socjologia w szkołach wyższych w Polsce. Kształcenie i nauczanie socjologii po 1989 roku, Wyd. Uniwersytetu Mikołaja Kopernika, Toruń. P. G. Zimbardo (2002) Psychologia i życie, Wyd. PWN, Warszawa.

¹³⁵ K. Szafraniec, W. Więclawski (red) Socjologia w szkołach wyższych w Polsce. Kształcenie i nauczanie socjologii po 1989 roku, Toruń, Wyd. Uniwersytetu Mikołaja Kopernika, str. 7-20

¹³⁶ Tamże, str. 18

¹³⁷ Tamże, str. 18