

Krogulska, Maria

Terakoty z północnych wybrzeży Morza Czarnego

Studia i Materiały Archeologiczne 13, 59-118

2006

Artykuł został zdigitalizowany i opracowany do udostępnienia w internecie przez **Muzeum Historii Polski** w ramach prac podejmowanych na rzecz zapewnienia otwartego, powszechnego i trwałego dostępu do polskiego dorobku naukowego i kulturalnego. Artykuł jest umieszczony w kolekcji cyfrowej bazhum.muzhp.pl, gromadzącej zawartość polskich czasopism humanistycznych i społecznych.

Tekst jest udostępniony do wykorzystania w ramach dozwolonego użytku.

Maria Krogulska

Terakoty z północnych wybrzeży Morza Czarnego

W prezentowanej pracy termin „terakoty” oznacza figurki i małe reliefy z wypalanej gliny, których wymiary nie przekraczają 1 m wysokości, najczęściej waha się ona od kilku do 30 cm. W zakres tego opracowania nie wchodzi naczynia plastyczne.

Terminy: „terakota”, „figurka”, „statuetka” są używane wymiennie, a „model”, „patryca”, „archetyp” to terminy oznaczające ten sam przedmiot. Pierwsza forma zdjęta z modelu nazywa się „matryca”, „praforma” albo „forma pierwszej generacji”. Figurki pierwszej generacji to te, które z niej były odciskane. Forma późnej generacji jest zdejmowana nie z modelu, lecz z figurki odcisniętej z formy. W ten sposób powstają formy i figurki drugiej, trzeciej, czwartej i następnych generacji. Zarówno formy, jak i figurki późnej generacji w stosunku do modelu i formy pierwszej generacji są mniejsze i mają mniej szczegółów.

Źródła, jakimi dysponuje archeolog, aby dokonać systematyki i datowania terakot, to:

- teksty starożytne
- świadectwo samych obiektów
- okoliczności znalezienia terakot.

Z tekstów mówiących o dziełach sztuki wiemy, że twórca terakot po grecku nazywał się *koroplasthos* albo *koroplastos*. Nie był to w starożytności zawód szanowany; koroplasta pracował anonimowo, pierwsze sygnatury pojawiają się dopiero w okresie hellenistycznym i odnoszą się raczej do warsztatów, a nie do pojedynczych rzemieślników.

Przekazy, jakie znajdujemy na stelach grobowych i malowidłach wazowych, są bardzo skąpe. Od końca V wieku p.n.e. pojawiają się na stelach nagrobnych dziewczęta trzymające gliniane lalki, a na wazach z ok. 400 roku p.n.e. występują malowidła przedstawiające fontanny, a przy nich nimfy i drobne figurki, zapewne terakoty.

Informacje wynikające z miejsca odkrycia są obfitsze. Na terenach południowej Rosji terakoty zaczęto masowo znajdować już około połowy XIX wieku. Natrafiano

Autorka jest emerytowanym pracownikiem naukowym Instytutu Archeologii Uniwersytetu Warszawskiego. Specjalizuje się w kulturze greckiej i w kulturach Bliskiego Wschodu. Kierownik i uczestnik wielu ekspedycji archeologicznych.

na nie w grobach (kurhanach, grobach kamiennych i ziemnych), w temenosach, w cellach i w depozytach (studniach, cysternach), w domach prywatnych i na śmietnikach. Na kilku stanowiskach znaleziono warsztaty ceramiczne i koroplastyczne z formami, modelami i fragmentami figurek. Warsztaty te są jednym z ważniejszych i ciekawszych dla archeologa miejsc występowania owych figurek. Istnieją także znaleziska przypadkowe, niezwiązane z miejscem ich składania lub przechowywania.

Przeznaczenie terakot

Wydaje się, że początkowo były one ściśle związane z wierzeniami, miały charakter kultowy, ale od VII wieku p.n.e. część z nich służyła już na pewno celom świeckim. Przeznaczenie niektórych określa kształt, np. butelki na pachnidła, kadzielnice, lalki, zabawki, reliefy dekoracyjne, statuetki dekoracyjne. Miejsce znalezienia nie mówi nam wiele o funkcji, jaką pełniły te obiekty.

Czasem liczne terakoty znajdowano w domach – wtedy mówi się, że pochodzą z domowego sanktuarium lub były częścią wystroju mieszkania. Rola znajdujących w grobach jest niejasna. W sanktuariach były ofiarowywane jako wota, a kiedy było ich za dużo, usuwano je i zastępowano nowymi darami, stąd obiekty znajdujące na śmietniskach mogły pierwotnie być wotami.

Często na potrzeby sanktuarium pracował warsztat przyświątynny, ale generalnie warsztaty koroplastyczne nie dają nam żadnych informacji, do czego figurki mogły być użyte.

Tematyka

Figurki wyobrażają postacie ludzkie stojące, siedzące, tańczące, leżące, zapaśników, popiersia, protomy (półfigury). Są to przedstawienia bóstw żeńskich i męskich, młodych kobiet, dziewcząt, mężczyzn, chłopców, aktorów, wojowników, występują także groteski i karykatury, zwierzęta, ptaki, maski, ołtarzyki, hermy, plakietki, lalki. Popularne są kompozycje grupowe, np. dwie kobiety, kobieta i dziecko, Amor i Psyche, dziecko ze zwierzętami lub owocami albo i ze zwierzętami, i z owocami, młode dziewczyny ze zwierzętami i owocami, jeździec na koniu, hermy, hermy którym towarzyszą przedstawienia człowieka (kobiety lub mężczyzny), bywają też hermy otoczone amorkami.

Stan zachowania

Środowisko, w jakim zostały znalezione figurki, często decyduje o stanie ich zachowania. Najlepiej zakonserwowane są obiekty odkryte w grobach. Odnalezione w świątyniach mogą być w dobrym stanie, ale znajdujące w depozytach, na terenie temenosu, w studniach, na wysypiskach są połamane, niepełne, nie zawsze można skompletować wszystkie fragmenty potrzebne do ponownego sklejenia zabytku. Był bowiem zwyczaj, że uprzåtając wota ze świątyni, lamano je, niszczone przed zako-

paniem lub wyrzuceniem na śmietnik. W ten sposób zapobiegano ponownemu ofiarowywaniu bóstwu tego samego przedmiotu.

Podobnie ma się sprawa ze znaleziskami w obrębie zabudowy mieszkalnej – zabytki mogą być kompletne lub zniszczone. Śmietniki nierzadko dostarczają bogatego materiału, niestety najczęściej źle zachowanego. Terakoty i formy znajdowane w warsztatach były wykonywane zarówno przez koroplastów, jak i garncarzy. Stopień ich zniszczenia może być różny. Ogólnie biorąc, przeważają fragmenty, np. w Olbii znaleziono 149 całych figurek i 2510 fragmentów.

Kryteria klasyfikacji

Datowanie

Terakoty można dokładnie datować, jeżeli są znalezione w dobrze określonym kontekście – w warstwie razem z ceramiką (malowaną), w grobie lub domu. Mniej pewne jest datowanie depozytów i zabytków, na które natrafiono w studniach i szybach przyświątynnych, gdzie warstwy są zwykle przemieszane. Czasem *terminus post quem* daje znana data założenia miasta albo sanktuarium, gdzie odkryto terakoty. *Terminus ante quem* może dać data zniszczenia obiektu. Określeniu czasu powstania bardzo pomagają analogie dotyczące stylu i ikonografii oparte na rzeźbie, malarstwie wazowym, monetach, elementach ubioru. Ważnym szczegółem, zwłaszcza w I wieku n.e., jest fryzura.

Atrybucja

Wiele terakot znajdujemy w pobliżu miejsca ich produkcji. Aby określić to miejsce, ważna jest znajomość gliny, z jakiej zostały wykonane figurki, szczegółów technicznych i stylu, jednak ten ostatni w okresie hellenistycznym zawodzi jako kryterium, bo w tym czasie mamy do czynienia z unifikacją stylu. Dlatego duże znaczenie mają sygnatury. Ustalając pochodzenie poszczególnych figurek, musimy pamiętać o imporcie terakot, szczególnie ze znanych ośrodków twórczości koroplastycznej. Handel terakotami był bowiem bardzo rozwinięty i bywało, że przewożono je w bardzo odległe miejsca. Poza tym już w starożytności występowało zjawisko wędrownych rzemieślników.

Falszerstwa

Badając terakoty natrafiamy na liczne falszerstwa. Spotykamy np. nowożytny odciski ze starożytnych form lub całe figurki modelowane w XIX i XX wieku. Wtedy o ich autentyczności zwykle decyduje miejsce znalezienia.

Techniki

W koroplastyce posługiwano się następującymi technikami:

- modelowaniem ręcznym (fig. 75, 76)
- toczeniem na kole garncarskim
- odciskaniem z formy (fig. 67).

Figurki powstawały za pomocą jednej z wyżej wymienionych technik. Przy produkcji jednej terakoty można było także stosować różne metody, np. tors lepiący ręcznie, a głowa odciskana z formy lub korpus odciskany z formy, a głowa i ręce modelowane ręcznie (fig. 80).

Pierwszą czynnością to wykonanie modelu, czyli patrycy. Model zawsze był robiony ręcznie, bardzo starannie i nigdy nie był malowany. Używano gliny, wosku lub gipsu. Z modelu można było zdejmować liczne formy – matryce, a z nich odciskano seryjnie figurki.

Czasem, choć rzadko, jako model mogły służyć figurki zrobione z takich materiałów, jak kamień, drewno, metal, kość. Formy gliniane wypalano, rzadziej stosowano formy z gipsu. Te ostatnie występują w II i I wieku p.n.e., ale powszechne są dopiero w okresie cesarstwa rzymskiego.

Zdarzało się również, że w miastach położonych na północnych wybrzeżach Morza Czarnego jako modele mogły służyć przywożone tam figurki, które grały rolę archetypów. W ten sposób powstawały formy późnej generacji. Rzadko przywożono patryce i matryce.

Oczywiście model (patryca) był zawsze większy od figurek, które wyszły z formy zrobionej według niego. Niekiedy pierwszą formę zrobioną z modelu, tj. patrycy, chowano jako tzw. matkę (praformę) i z niej można było robić następne modele, identyczne w szczegółach z pierwszym, a różniące się tylko wielkością (w ten sposób powstawał model drugiej generacji). Głina bowiem kurczy się zarówno przy wysychaniu, jak i przy wypalaniu. Kurczenie się zależy od stopnia plastyczności i tłuściości gliny – im bardziej jest plastyczna i tłusta, tym bardziej się kurczy. Formę z modelu robi się z gliny wilgotnej, a więc w chwili wykonywania jest ona tej samej wielkości co model, ale model jest suchy, a forma musi jeszcze wyschnąć i nie może uniknąć zmniejszenia. Ten sam los spotyka także figurkę – ona również się kurczy, a więc jest mniejsza nie tylko od modelu, ale i od formy. Proces ten powtarza się kolejno przy robieniu następnej patrycy, nic więc dziwnego, że taka wtórna figurka jest znacznie mniejsza od figurki pochodzącej z pierwszej formy.

Włosy i atrybuty prawie zawsze były modelowane ręcznie i dodawane do figurki odcisniętej z formy. Koroplasta umiał łączyć figurkę z kilku elementów składowych, nacinając płaszczyzny, które miały być złączone, a następnie powlekał je rzadkim roztworem gliny, po czym składał. Często szwy wzmacniał dodatkowo od wewnątrz paskami gliny, zewnętrzną zaś stronę modelował kijkiem modelarskim tak znakomicie, że nierzadko na powierzchni nie ma śladu szwu. Technika ta, udoskonalona w Attyce i dalej rozwijana w Beocji, doprowadziła do stosowania kilku form do jednej figurki.

Figurka, pusta w środku, miała otwór odprowadzający ciepłe, rozrzedzone powietrze i gazy, które powstają podczas wypalania. Najczęściej zostawiano otwarte dno lub – w figurkach z gładkimi plecami – wycinano w plecach otwór. Nierzadko w jednej figurce spotykamy otwarte dno i otwór w plecach. Czasem natrafiamy na figurki pozornie bez żadnego otworu: niewielkie otworki, jakie były w dnie po wypaleniu, zostały zalepione gliną.

W niektórych warsztatach figurki były po wyschnięciu pokrywane roztworem białej glinki. Retusz szczegółów następował zawsze po przesuszeniu figurki, a przed jej wypaleniem. Po wypaleniu malowano statuetki pędzelkiem farbami pochodzenia naturalnego.

Dla uzyskania poszczególnych kolorów stosowano następujące barwniki:

- kolor czerwony – ochra
- kolor żółty – ochra
- kolor różowy – mieszanka ochry z kredą, w hellenizmie używano także marzanny
- kolor niebieski – mieszanka malachitu z kredą i węglanem sodu
- kolor zielony – malachit
- kolor biały – kreda albo gips
- kolor czarny – sadza.

Barwniki były zawsze zmieszane z substancją organiczną, która je rozpuszczała i wiązała. Do dzisiaj nie ma pewności, co to było. Wymienia się jako prawdopodobne: żywice, białko, miód.

W okresie hellenistycznym koroplaści wprowadzają bogate złocenia.

Warsztaty

Prawdopodobnie razem z osadnikami przybywali do nowo zakładanych miast także rzemieślnicy, w tym garncarze i koroplaści. Warsztaty koroplastyczne identyfikujemy na podstawie obiektów w nich znalezionych: modeli (patryc), form (matryc), destruktywów, barwników, półfabrykatów, całych figurek, fragmentów figurek w różnych stadiach obróbki i różnie zachowanych, pieców do wypalania ceramiki i terakot.

Pierwotnie terakoty wypalano razem z ceramiką, jednak już w okresie archaicznym zaczęto budować osobne piece, służące tylko do wypalania terakot. Wypal terakot odbywał się w niższej temperaturze aniżeli ceramiki i był mniej skomplikowany. W Beocji przejście do budowy osobnych pieców koroplastycznych nastąpiło w pierwszej połowie VI wieku p.n.e. W Chersonesie jeden z trzech pieców datowanych na IV–II wiek p.n.e. służył tylko do wypału terakot, podobnie było w Olbii w okresie I–III wiek n.e.

W warsztatach zlokalizowanych na północnych wybrzeżach Morza Czarnego do końca I wieku p.n.e. najczęściej robiono formy z importowanych figurek, rzadziej sprowadzano gotowe formy. Już od epoki archaicznej dokonywano czasem drobnych zmian w formach zdejmowanych z przywożonych statuetek. Powstawały także modele i formy rodzime.

Jednym z kryteriów wyróżniających terakoty robione w warsztatach leżących na północ od Morza Czarnego jest brak plastycznego modelunku twarzy. Plastycznie został potraktowany tylko nos, reszta łącznie z włosami jest malowana. Wyjątki od tej zasady zdarzały się w Pantikapaionie oraz w II–I wieku p.n.e. wśród terakot pochodzących z Fanagorii, gdzie obserwuje się ręczny retusz i użycie dwóch form.

Najlepiej poświadczone warsztaty koroplastyczne zostały odkryte na następujących stanowiskach północnych wybrzeży Morza Czarnego (**fig. 1**):

Pantikapaion – warsztat A – koniec VI wieku p.n.e. – figurki naśladowujące terakoty attyckie i beockie; warsztat B – koniec VI i początek V wieku p.n.e. – figurki robione na wzór rodyjskich i samijskich; warsztat C – okres hellenistyczny;

Chersones – od IV wieku p.n.e. po II wiek p.n.e. – figurki odciskane z form i modelowane ręcznie;

Gorgippia – od końca IV wieku p.n.e. po II wiek p.n.e.;

Nymfaion – VI wiek p.n.e.;

Fanagoria – nie znaleziono warsztatu, lecz piec ceramiczny i duże skupisko terakot produkcji miejscowej datowanych na II–I wiek p.n.e.;

Olbia – warsztaty koroplastyczne datowane dopiero na I–III wiek n.e., odkryto jednak liczne formy, a także po kilka replik odciskanych z tej samej formy – datowane od końca IV do II wieku p.n.e., najwięcej form spośród nich pochodzi z III wieku p.n.e.

Rodzaje gliny

Pantikapaion – glina w kolorze pomarańczowobrazowym z cząsteczkami wapienia, czasem blaszki miki w przelomie, może mieć rdzeń czarnoszary. Występuje także glina brązowa ze złocistymi blaszkami i ciemniejszą powierzchnią, żółto-brązowa, pomarańczowa. Bogata polichromia.

Chersones – glina zielonkawa lub czerwona z drobnymi białymi wapieniami. Terakoty zawsze były pokryte białym podkładem i polichromowane.

Gorgippia – glina jasnoczerwona albo różowoszara z drobnymi blaszkami miki.

Olbia – glina czerwona, krucha z gładką powierzchnią, bogate polichromowanie, a nawet złocenia

Nymfaion – glina brunatna, czerwona z szarym rdzeniem, z drobnymi białymi wapieniami, czasem szara.

Fanagoria – glina żółtoceglasta z miką lub brązowa z odcieniem liliowym, polichromowane.

Teodozja – glina żółtawa, dobrze szlamowana.

Omówienie terakot

Omawiając terakoty z północnego wybrzeża Morza Czarnego, należy zdać sobie sprawę, że obraz rozwoju terakot na całym tym obszarze nie jest jednolity. Warto także pamiętać, że kolonizacja grecka północnych wybrzeży Morza Czarnego zaczyna się w połowie VII wieku p.n.e. Olbia została założona w latach czterdziestych VII wieku p.n.e., Mirmekion – na przelomie VII i VI wieku p.n.e. Najbardziej intensywna kolonizacja dokonuje się w pierwszej połowie VI wieku p.n.e. Wtedy zostają założone Pantikapaion (ok. 600 p.n.e.), Teodozja (ok. 600 p.n.e.), Fanagoria (ok. 540 p.n.e.). Pod koniec V wieku p.n.e. powstaje Chersones.

Rejon północnych wybrzeży Morza Czarnego możemy podzielić na dwie części (**fig. 1**): północno-zachodnią z głównym stanowiskiem Olbią i część wschodnią, Bospór, z następującymi stanowiskami: Pantikapaion, Teodozja, Nymfaion, Tiritake, Mirmekion, Iluraton, Fanagoria.

Znaczące różnice w rozwoju terakot z tych ośrodków możemy śledzić od okresu klasycznego, a ściślej od IV wieku p.n.e.

Badając terakoty znalezione na północnych wybrzeżach Morza Czarnego stwierdzamy, że występują tam:

- figurki importowane z Azji Mniejszej, Jonii (**fig. 2, 3**), z Rodos (**fig. 4, 5, 6**), Samos (**fig. 7**), z Attyki (**fig. 8**), Koryntu (**fig. 9**), Beocji, Cypru, południowej Italii, Aleksandrii i z innych ośrodków
- figurki produkcji miejscowej, naśladujące wzory obce (importy), tkwiące w nurcie koroplastyki powszechnej (**fig. 10**)
- terakoty produkcji miejscowej o tematyce i często technice lokalnej.

Istniała również wymiana handlowa terakotami między ośrodkami miejscowymi. Rozróżnienie między terakotami importowanymi a robionymi w ośrodkach nadczarnomorskich opieramy na następujących kryteriach:

- glina
- techniki
- wprowadzenie miejscowych elementów ikonograficznych (np. **fig. 79**).

Jeśli chodzi o techniki, wskazówką pomocną w określeniu miejsca produkcji może być gorsze wykonanie figurek, np. terakotom miejscowym brak szczegółów plastycznych, przede wszystkim twarzy (**fig. 11**). Wyjątek pod tym względem stanowią terakoty z Pantikapaionu i Fanagorii, gdzie w wiekach II i I p.n.e. stosowano wyrazisty retusz twarzy (modelowanie było zastąpione przez staranne polichromie), a także bardzo bogatą, wielobarwną polichromię o ostrych kolorach i częste złocenia.

Chronologię występowania terakot możemy podzielić na cztery okresy:

1. VI wiek p.n.e.–początek V wieku p.n.e.
2. koniec wieku V i IV wiek p.n.e.
3. epoka hellenistyczna
4. pierwsze wieki naszej ery.

Najstarsze znalezione nad Morzem Czarnym terakoty datujemy na początek VI wieku p.n.e. Pierwotnie są to tylko importy, głównie z metropolii zakładających kolonie (**fig. 12**), a więc z miast Jonii (**fig. 2, 3**), z wysp Rodos (**fig. 4, 5, 6**), Samos (**fig. 7**), jest więc rzeczą zrozumiałą, że terakot archaicznych (VI wiek p.n.e.–początek V wieku p.n.e.) w koloniach odkryto niewiele. Najstarsze pochodzą z grobów, np. w Olbii znaleziono figurkę Kybele z końca VI wieku p.n.e. (**fig. 2**), będącą importem z Jonii. W końcu VI wieku w Olbii i Pantikapaionie zaczynają się pojawiać importy z Attyki (**fig. 8**) i Koryntu (**fig. 9**).

O ile w okresie archaicznym importy jońskie dominują na całym obszarze, o tyle od V wieku p.n.e. w Olbii mamy przewagę importów z Grecji lądowej, głównie Attyki. Rzuca się w oczy związek Olbii z północnym zapleczem lądowym i związki z ośrodkami leżącymi na zachodnich wybrzeżach Morza Czarnego, np. Kallatis.

W państwie bosporańskim spotykamy więcej importów z Azji Mniejszej. Cały czas istnieje wymiana handlowa między poszczególnymi miastami i osadami wschodniej części północnego Nadczarnomorza. Pierwsze miejscowe figurki powstają już pod koniec okresu archaicznego. Znanie są terakoty z takich stanowisk jak Olbia, Nymfaion, Pantikapaion. O wyrobach miejscowych świadczą znajdowane już od VI wieku p.n.e. najstarsze importowane formy, pochodzące z Samos i być może z Rodos. W miastach założonych na północnych wybrzeżach Morza Czarnego w pierwszym okresie ich istnienia naśladuje się koroplastykę małoazjatycką i attycką. Figurki były odciskane w importowanych formach bądź za modele służyły przywożone statuetki, z których zdejmowano formy dla dalszej miejscowej produkcji, ewentualnie do ręcznie lepienia korpusu dolepiano głowę z formy importowanej lub zdjętej z importowanej figurki. Powstawały również swobodne naśladownictwa przywożonych terakot.

Najstarsze importy znajdowane w miastach północnych wybrzeży Morza Czarnego to przede wszystkim przedstawienia kobiet w pozycji siedzącej (**fig. 2, 5, 8**) i stojącej (**fig. 9**), ale natrafiamy także na syleny, przykucniętego chłopca, siedzącego chłopca (**fig. 3**), karła. Stosunkowo rzadko spotyka się figurki przedstawiające stojących lub leżących mężczyzn (**fig. 4**); najczęściej takie przedstawienia przywożono z Samos. Poza już wymienionymi typami w V wieku p.n.e. pojawiają się przywożone z Rodos wyobrażenia zwierząt, ptaków, owoców i przede wszystkim protomy kobiet (**fig. 6**). Na przełomie VI i V wieku p.n.e. występują figurki przywożone z Koryntu (**fig. 9**) – jest to okres największego eksportu terakot korynckich. Z tego samego okresu pochodzą pierwsze importy statuetek z Aten (**fig. 8**). Terakoty przywożone z Koryntu i Aten są pod względem tematyki podobne do jońskich, a więc są to protomy, lalki, zwierzęta, figurki siedzącej kobiety, ale przede wszystkim liczne postaci stojącej kobiety (**fig. 9**), interpretowane jako przedstawienie Kory i Artemidy. Badacze rosyjscy wszystkie przedstawienia kobiet datowane na okres archaiczny, znajduwane na obszarze północnego wybrzeża Morza Czarnego, łączą z miejscowymi kultami płodności.

Archaiczne statuetki siedzącej kobiety to przedstawienie w stylu bloku – kobieta siedzi na tronie, z rękoma przylegającymi do ciała i dłońmi płasko położonymi na kolanach. Zawsze ubrana w długą, przylegającą do ciała szatę, na głowie może mieć niski, półokrągły diadem lub wysoki polos. Z głowy na ramiona spływa welon. Czasem są widoczne nad czołem ufryzowane włosy i długie loki opadające na piersi (**fig. 2, 5, 8**).

Wizerunki stojącej kobiety nawiązują do współczesnej rzeźby monumentalnej przedstawiającej stojącą Korę i jakkolwiek też należy zaliczyć je do stylu bloku, modelunek ich szat jest bardziej zróżnicowany. Jest to widoczne w pokazaniu płaskich fałd wierzchniej szaty, a także w układzie rąk. Często jedna ręka jest opuszczona wzdłuż tułowia, a druga podtrzymuje pod piersiami kwiat lub gołębia (**fig. 9**).

Do terakot tego okresu poza wspomnianymi już figurkami stojących i siedzących kobiet należą liczne protomy i mniej liczne popiersia. Protomy występują masowo od okresu archaicznego. Początkowo są to importy, a następnie ich miejscowe naśla-

downictwa. Wariantów protom jest bardzo wiele (dziesiątki), ale upraszczając zagadnienie, można je sprowadzić do dwóch generalnych typów i licznych wariantów.

Protomy typu jońskiego, tzw. protomy-maski (**fig. 6**), w których główny akcent był położony na twarzy kobiecej, dotarły na tereny północnych wybrzeży Morza Czarnego dopiero pod koniec VI wieku p.n.e. Ten typ występuje powszechnie w Jonii w ostatnim ćwierćwieczu VI wieku i w V wieku p.n.e. Znany był w Milecie i Efezie prawdopodobnie już od lat 550–530 p.n.e. Także licznie pojawia się pod koniec VI wieku p.n.e. w Lindos na Rodos. Dlatego często obok określenia „protomy jońskie” można spotkać termin „protomy rodyjskie”. Niekiedy genezy protomy-maski szuka się w Attyce już w VII wieku p.n.e.

Od pierwszej ćwierci V wieku p.n.e. na terenach północnych występuje inny typ protomy, przedstawiający biust kobiety z rękami na piersiach. Pojawia się ona w wielu miejscach Grecji lądowej i na wyspach, a także w Azji Mniejszej (**fig. 7**). Protoma z rękami na piersiach jest bardzo popularna na licznych stanowiskach północnego Nadczarnomorza. Między innymi występuje w Pantikapaionie, Nymfaionie, Tiritake, Fanagorii, a także na Majskej Górze k. Fanagorii, gdzie znaleziono świątynię datowaną na VI–III wiek p.n.e., w Gorgippii, Mirmekionie itd. Archaiczne przedstawienie protomy typu drugiego przetrwało do III wieku p.n.e. Liczne jego egzemplarze były odciskane z form późnej generacji (**fig. 10**).

Zdaniem uczonych rosyjskich terakoty archaiczne są związane z kultem bóstw płodności: Demeter, Kory-Persefony, Afrodyty, Kabirów.

Terakoty z końca V wieku i z IV wieku p.n.e.

Tematyka terakot tego okresu nad Morzem Czarnym jest taka sama jak w innych ośrodkach Grecji. Odnosi się to zarówno do importów, jak i twórczości miejscowej. W końcu V i na początku IV wieku większość terakot to importy attyckie (**fig. 13, 14, 15, 16, 17**).

W stosunku do poprzedniego okresu rozszerza się tematyka przedstawień, spotykamy takie postaci jak Kybele, Atena (**fig. 18**), Dionizos, Herakles, występują również figurki rodzajowe i dekoracyjne, a także sceny obyczajowe z życia mieszkańców miast, np. kobieta z dzieckiem (**fig. 15**), starucha (**fig. 14**), aktorzy (**fig. 17, 19**), tancerki (**fig. 16**), groteski (**fig. 20**), lalki, stojące kobiety, półfigury, zwierzęta, dzieci, grupy dwóch figur, grupy dzieci ze zwierzętami, np. dziewczynka z kogutem (**fig. 21**) – tak częste później w koroplastyce północnych terenów nad Morzem Czarnym. Bóstwa stają się raczej hieratyczne. Pod koniec IV wieku p.n.e. pojawiają się importy z Tanagry (**fig. 19, 22**). W wiekach V i IV p.n.e. w koroplastyce widoczne jest wyraźne uzależnienie terakot od rzeźby monumentalnej.

Hellenizm i pierwsze wieki naszej ery

W okresie hellenistycznym w miastach i osadach północnych wybrzeży Morza Czarnego przeważają miejscowe wytwory koroplastyczne nad importami. Równocześnie jest to okres bardzo rozwiniętych kontaktów handlowych z licznymi portami położonymi w basenie Morza Śródziemnego. Ma to swoje odbicie w tematyce i stylu

terakot hellenistycznych znajdujących nad Morzem Czarnym. Sprowadza się bowiem z różnych zakątków świata antycznego zarówno formy, jak i gotowe figurki (**fig. 22, 23, 24, 25**), a te z kolei wpływają na twórczość miejscową, która bez wątpienia przeważa w okresie hellenistycznym.

W tym czasie rysuje się jeszcze silniejszy podział: na zachodnią część Nadczarnomorza z Olbią i jej zapleczem północnym, z zachodnimi wybrzeżami Morza Czarnego (np. istniała wymiana handlowa z Kallatis) oraz na część wschodnią z Pantikapaionem i Fanagorią (**fig. 1**).

Państwo bosporańskie przeżywa wówczas największy rozkwit; handluje z Attyką, są przywożone terakoty attyckie i beockie (**fig. 21, 22, 23, 25**), a także obserwujemy ponowny zwrot ku Azji Mniejszej (**fig. 20, 26, 27, 28, 29, 30, 31**) i coraz bardziej zacieśniające się kontakty z takimi ośrodkami, jak Amisos, Myrina, Troada, Efez, Smyrna, Priene, Pergamon. Pod koniec I wieku p.n.e. i w pierwszych wiekach naszej ery pojawiają się importy z Egiptu (**fig. 32**). Od końca wieku V po III wiek p.n.e bogactwo typów terakot znalezionych w Pantikapaionie – zarówno wśród figurek przywożonych, jak i robionych w miejscowych warsztatach – jest tak duże, że pozwala uznać w tym czasie Pantikapaion za najważniejszy ośrodek koroplastyczny nad Morzem Czarnym, dlatego dalsze rozważania będą głównie oparte na koroplastyce pochodzącej z Pantikapaionu.

Z Aten do Pantikapaionu sprowadza się gotowe figurki i formy, a bogactwo ich typów zwiększa się wyraźnie. W tym okresie produkcja miejscowa często powtarza typy attyckie, np. zostały znalezione dwie figurki odciski z tej samej formy, datowane na koniec IV wieku p.n.e. – są to wyroby miejscowe wykonane na wzór terakot attyckich. W IV wieku p.n.e. pojawiają się w Pantikapaionie także importy z Tanagry (**fig. 19**), charakterystyczne figurki głównie kobiet (**fig. 22**) i dzieci (**fig. 25**). Pod koniec IV wieku p.n.e. istnieje ożywiona wymiana z Amisos. Sprowadza się stamtąd liczne gliniane maski Dionizosa (**fig. 27**) i figurki przedstawiające postacie związane z jego orszakiem. Pojawiają się też figury dużych rozmiarów (same głowy mogą mieć ok. 0.1 m wysokości), przedstawiające Afrodytę, Atenę, Heraklesa itd.

W okresie obejmującym koniec wieku IV i III wiek p.n.e. wśród terakot dominuje tzw. styl tanagryjski. Są to stojące i siedzące postaci kobiet ubranych w chitony i himationy, często szczelnie owijające głowę i ręce (**fig. 22, 23, 33**); popularny staje się motyw siedzącej Afrodyty. W warsztatach Pantikapaionu powstają figurki akrobatów i tancerzy (**fig. 34**).

W późnym hellenizmie – po roku 200 p.n.e. – wśród terakot istnieją dwa nurty: jeden to bardziej swobodna kontynuacja typu tanagryjskiego (**fig. 35**), a drugi, rozwijający się głównie w Azji Mniejszej i stamtąd przechodzący na tereny nadczarnomorskie, to figurki gliniane, wzorowane na rzeźbie marmurowej (**fig. 36, 37, 38, 40**) i na małych brązach. Do ulubionych tematów należą: Afrodyta knidyjska, Afrodyta wiążąca sandał, Afrodyta przykucnięta, grupy: Afrodyta z delfinem (**fig. 39**), Afrodyta z amorkiem lub kilkoma (**fig. 36**), Afrodyta z Priapem (**fig. 40**), Afrodyta z Erosem i hermą (**fig. 41**), Herma Priapa (**fig. 42**), a także: Herakles Farneze (**fig. 43**), Dionizos, Victoria, Erosy, Eros i Psyche (**fig. 44, 45, 46**), młodzi mężczyźni, chłopcy

z owocami (**fig. 47, 48**), dzieci same i ze zwierzętami (**fig. 49, 50**), z owocami, Erosy-dzieci (**fig. 51**).

W miejscowych warsztatach koroplastycznych czwartowieczne typy terakot przetrwały do II wieku p.n.e. Mogą być nieznacznie przetworzone – zmieniają się proporcje, rysy twarzy i włosy są słabo modelowane (**fig. 52**). W Pantikapaionie można wyróżnić grupę figurek pochodzących z jednego drugowiecznego warsztatu – statuetki tam robione mają taką samą twarz (**fig. 35, 40**).

Hellenistyczne terakoty wykonane w Pantikapaionie przez miejscowych koroplastów często prezentują własne, miejscowe warianty znanych już tematów, wykorzystywanych poprzednio.

Na szczególnie podatny grunt trafiły nad Morzem Czarnym przedstawienia rodzajowe. W późnym hellenizmie w Pantikapaionie rozwija się ożywiona wytwórczość figurek rodzajowych przedstawiających dzieci, zwykle małych chłopców (**fig. 49, 50**), rzadziej dziewczynki lub bóstwa (zawsze w postaci małych chłopców), takie jak Dionizos, Eros (**fig. 51**), Men (**fig. 53**) i Mitra (**fig. 54**). Zarówno dzieciom, jak i bóstwom towarzyszą zwierzęta albo owoce. Czasem występują i zwierzęta, i owoce.

Osobną grupę stanowią młode dziewczęta ze zwierzętami, np. psem lub gołębiem i owocami (**fig. 52**). Kompozycje te rozchodzą się z Pantikapaionu po licznych miastach i osadach całego północno-wschodniego Nadczarnomorza. Wzory do nich były czerpane z Myriny, Pergamonu, Amissos i Aten. Spotykamy jednakże również modele rodzime, np. młoda dziewczyna trzyma na wysokości piersi gołębia z rozpostartymi skrzydłami (**fig. 55**).

Z form sprowadzanych z Amissos i Pergamonu odciska się masowo maski (**fig. 56**), najpopularniejsze to maski Heraklesa (**fig. 57**). Część masek o nieostrych modelunku wskazuje na użycie form późnej generacji. Pojawiają się apliki terakotowe do dekoracji drewnianych sarkofagów. Tematyka ich była bardzo różna, np. znany zespół Niobidów (**fig. 58**). Warto zauważyć, że obok aplik glinianych częściej stosowano apliki stiukowe. W II wieku n.e. występują rozbudowane kompozycje, np. Afrodyta w muszli w towarzystwie amorków (**fig. 59**).

Innym ulubionym motywem jest wojownik z dużą owalną tarczą. Motyw ten w terakocie występuje nad Morzem Czarnym od III wieku p.n.e. do IV wieku n.e. Największe nasilenie produkcji takich figurek przypada na III wiek p.n.e.–II wiek n.e. Może to być również Eros lub Attis.

Zdaniem P. F. Silantiewej występują trzy podstawowe typy przedstawień wojownika z dużą owalną tarczą (SILANT'ÉVA 1974: 14):

- nagi wojownik w hełmie, czasem w chitonie i płaszczu, wsparty na dużej owalnej tarczy (**fig. 60**)
- wojownik w pancerzu i płaszczu spiętym na piersi, z tarczą (**fig. 61**)
- wojownik w czapce frygijskiej z wysokim, zagiętym do przodu czubem, w długim, przepasanym kaftanie i w spodniach, z niewielką owalną tarczą (**fig. 62**).

Każdy z wymienionych typów ma liczne warianty. Wspólna jest owalna tarcza, która może sięgać do ramienia wojownika lub tylko do biodra. Niezależnie od wielkości tarcza stanowi podporę dla odpoczywającego wojownika, gdyż jest on zwykle

przedstawiony w pozycji „spocznij”. Mamy tu bowiem do czynienia z pewnym wariantem kontrapostu: jeżeli wojownik opiera się prawą ręką na tarczy, to prawa noga jest ugięta i krzyżuje się z lewą wyprostowaną, dźwigającą ciężar ciała, a lewa ręka, najczęściej zgięta w łokciu, opiera się na biodrze.

Wydaje się, że owalna tarcza występująca w terakotach z północnego Nadczarnomorza, ubiór – spodnie lub pancerz – oddają stan umundurowania armii bosporańskiej, a więc miejscową rzeczywistość. Warto tutaj dodać, że przedstawienie wojownika opartego o tarczę owalną spotyka się również w okresie hellenistycznym i rzymskim na bosporańskich stelach nagrobnych oraz na pewnej grupie stel z Chersonesu.

W pierwszych wiekach naszej ery coraz popularniejsze stają się grupy przedstawiające jeźdźca na galopującym koniu (**fig. 63, 64**). Jeździec ubrany jest w rozwiany płaszcz ze spiczastym kapturem i spodnie – ubiór koczownika lub, zgodnie z kryteriami klasycznymi, barbarzyńcy, koń – ukazany w prawym profilu, a ramiona jeźdźcy – *en face* w stronę widza. W tle pod nogami konia często fragment polowania – pies i uciekające zwierzę. Prawa ręka jeźdźcy zgięta jest w łokciu i uniesiona do góry.

Spotykamy też dzieci na koniu lub kogucie z kwiatami bądź owocami. Wtedy koń jest przedstawiony bardziej statycznie.

W okresie od I wieku p.n.e. po IV wiek n.e. na terenie państwa bosporańskiego występują licznie marionetki (**fig. 65, 66, 67, 68**), znajdowane w grobach i w zabudowie miejskiej. Uważa się, że centrum ich produkcji był Pantikapaion. Wszystkie miały ruchome, podwieszane nogi i fallus, głowy niektórych były robione razem z korpusem, innych – osobno i łączone z korpusem. W głowie znajdował się najczęściej otwór do przewleczenia sznurka. Ręce wykonywano zawsze razem z korpusem i nie były ruchome. Najwięcej występuje ich w europejskiej części państwa bosporańskiego (w Pantikapaionie, Tiritake, Mirmekionie, Nymfaionie, Iluratonie).

Według I. D. Marczenko, genezy marionetek należy szukać w greckiej koroplastyce późnohellenistycznej (MARČENKO 1974: *passim*). Były to przedstawienia tancerzy, aktorów i żonglerów. Ten typ przyjął się na terenie nadczarnomorskim i tam był dalej rozwijany. Figurki te zazwyczaj powstawały z form w lokalnych warsztatach.

Druga grupa marionetek, najczęściej robionych ręcznie, to tzw. bosporańskie terakoty rytualne (**fig. 69, 70**), najprawdopodobniej o przeznaczeniu kultowym, odbiegające od wzorów greckich, datowane od II wieku n.e. Wszystkie produkcji miejscowej, przedstawiają mężczyzn z różnymi atrybutami, np. z rogami na głowie (maska?), instrumentami muzycznymi w rękach, wojowników z tarczą okrągłą lub prostokątną, ofiarników z ptakami, zwierzętami lub roślinami, a także kapłanów z figurką siedzącej bogini umieszczoną na torsie z przodu. Wszystkie mają ruchome nogi i fallusy oraz często schematycznie potraktowaną twarz z dużymi, płaskimi, odstającymi uszami.

W II–III wieku n.e. napływ plemion z północy postępuje dalej. Równocześnie obserwujemy dalszą schematyzację figurek terakotowych. Ma to swój wyraz w takich przedstawieniach, jak np. Afrodyta w muszli (**fig. 59**) czy Fortuna (**fig. 71**). Obie kompozycje są datowane na II wiek n.e. Na II–III wiek n.e. datujemy także grzechotki (**fig. 72**). Jednym z najbardziej popularnych było przedstawienie siedzącej na tronie

bogini w pozie hieratycznej, silnie zgeometryzowanej (**fig. 73, 74**). Występuje ono zarówno we wschodniej części Półwyspu Krymskiego, jak i na Półwyspie Tamańskim. Pojawiają się też wtedy liczne prymitywne, ręcznie lepiące terakoty. Mogą przedstawiać pojedynczą postać człowieka lub jeźdźca na koniu z dużą, okrągłą tarczą (**fig. 75, 76, 77**). Występują również zwierzęta (koniki, woły, psy, kózki), a także wozy.

Specyfika niektórych ośrodków twórczości koroplastycznej

Tyras

Miasto leżało na zachodnim brzegu limanu Dniestru; niewątpliwym czasie jego istnienia, potwierdzony badaniami, to wieki V p.n.e.–III n.e. Najstarsze terakoty pochodzą z końca wieku IV i z III wieku p.n.e., są to głównie figurki przywożone z Grecji. Ale już w tym samym okresie pojawiają się miejscowe naśladownictwa, jak np. głowa brodatego mężczyzny w wieńcu (**fig. 78**) datowana na koniec IV wieku p.n.e., z wąsami i brodą typowymi dla miejscowych barbarzyńców, późnohellenistyczna znakomita głowa Serapisa o cechach czysto greckich oraz naśladownictwa figurek typu tanagryjskiego, z charakterystycznym dla miejscowej twórczości brakiem detali.

Jednak najciekawsze i niemające analogii wśród znalezisk na innych stanowiskach są terakoty miejscowe z okresu od I wieku p.n.e. po III wiek n.e. Jest w nich widoczny synkretyzm – połączenie cech koroplastyki greckiej z cechami rodzimymi, takimi jak np. rysy twarzy, ubiór, technika. Przykładem może być figurka siedzącej kobiety, prawdopodobnie bogini, ubranej w długą szatę z owczej skóry (**fig. 79**), której futro oddano prostymi, nieregularnymi nakłuciami. Na ramionach i wokół lewej ręki postaci udrapowany jest płaszcz. Jego fałdy zaznaczono prostymi, rytymi zagłębieniami. Równie ciekawa jest wyrazista twarz o dużych, plastycznie modelowanych oczach.

Olbia

W drugiej połowie wieku IV i w pierwszej połowie III wieku p.n.e. do Olbii przywozi się mniej figurek i form z zagranicy niż w okresie od końca VI wieku do początku IV wieku p.n.e. Powstają teraz w Olbii w miejscowych warsztatach liczne kopie importów i ich przetworzenia. Ale koroplastki nie ograniczają się już tylko do używania przywożonych form i niewolniczego naśladownictwa. Powstają wówczas najbardziej charakterystyczne i oryginalne terakoty miejscowe. Okres ten charakteryzuje się dążeniem do poszukiwań samodzielnych rozwiązań, nowych przedstawień, nowych wzorów. W twórczości miejscowej odbija się znajomość otaczającego życia, a prace tworzone przez olbiczyców dorównują przywożonym wczesnohellenistycznym statuetkom, są pełne ekspresji i dynamiki. Istnieje masowa produkcja terakot w kilku miejscowych warsztatach.

Na ten okres datuje się ponad 80 modeli – archetypów olbijskiej produkcji. Wytwarzane są miejscowe matryce i patryce figurek wyobrażających takie bóstwa,

jak: Kybele, Demeter, Kora-Persefona, Afrodyta, Atena, Dionizos. Powstają przedstawienia rodzajowe, np. kobiety, dzieci, mężczyźni, grupy, ołtarzyki. W figurkach jest widoczny realizm i typizacja, podkreśla się rysy charakterystyczne, twarze mogą być brzydkie. Występuje zjawisko uogólnienia, nie uwzględnia się cech indywidualnych, portretowych.

Badając terakoty z Olbii, stwierdzamy masowość produkcji statuetek Kybele – znaleziono ok. 500 fragmentów należących do 70 egzemplarzy, wszystkie produkcji miejscowej. Ich detale wskazują, że używano różnych form. Znaleziono ich po kilka egzemplarzy odciskanych z jednej formy (po 6, 4, 3, 2 egzemplarze). Oczywiście stopień ich zachowania jest odmienny. Są też zróżnicowane pod względem precyzji wykonania i stylu, poziomu artystycznego. Masowa produkcja figurek Kybele w Olbii nie znajduje analogii na innych stanowiskach. Pierwowzór prawdopodobnie pochodził z Aten, ale był rozwijany na miejscu, powstają więc różne jego warianty.

Inną ważną cechą koroplastyki olbijskiej tego okresu jest wielobarwność. Kolory są czyste i jaskrawe, często bardzo kontrastowe, zauważamy dążenie do dekoracyjności, na chitonach, himationach, meblach widoczne są stylizowane ornamenty. W pierwszej połowie III wieku p.n.e. według A. S. Rusjajewej w Olbii pracowali rzeźbiarze, którzy dla potrzeb koroplastów wykonywali w glinie modele (RUSJAEVA 1979: 56-57). Twierdzi ona także, że na tym terenie istniał w pierwszej połowie III wieku p.n.e. warsztat, który określa jako warsztat koroplasty „Demeter-Kory” (RUSJAEVA 1979: 71). Specjalizował się on w produkcji półfigur Kory-Persefony – popiersia odciskane z formy do pasa, plecy i wyciągnięte do przodu ręce modelowano ręcznie (fig. 80). Statuetki cechuje spokojna, pełna dostojności twarz, realistyczny, cienki nos, małe usta z pulchnymi wargami. Inne wyroby tego warsztatu można rozróżnić na podstawie tematów, stylu i techniki. Powstające w nim figurki były bogato malowane, a nawet złocone. Robiono tam między innymi popiersia Kory-Persefony, protomy Demeter, figurki Kybele, półfigury Afrodyty. Wszystkie terakoty koroplasty „Demeter-Kory” charakteryzują się dużymi rozmiarami, a protomy i popiersia wychodzące z tego warsztatu różnią się od tego typu zabytków pochodzących z innych centrów koroplastycznych starożytnego świata (fig. 81) i dorównują najlepszym przykładom koroplastyki antycznej.

Tak więc oryginalność i cechy charakterystyczne byłyby zastrzeżone tylko dla jednego mistrzowskiego warsztatu pierwszej połowy III wieku p.n.e.

Chersones

Większość terakot znalezionych w Chersonesie pochodzi z IV–II wieku p.n.e.; przeważają wśród nich importy, nie brak jednakże koroplastyki rodzimej.

Figurki lokalne z III–II wieku p.n.e. powtarzają wprawdzie ogólne wzory greckie, ale istnieje także charakterystyczna twórczość miejscowa, statuetki odciskane z formy lub modelowane ręcznie, oddające etniczne cechy ludności tubylczej. Znamionuje je pewnego rodzaju ubóstwo formy – brak im detali plastycznych, występuje natomiast biały podkład i (wielobarwna) polichromia. Rozmiary mogą dochodzić do 1 m wysokości. Duże figury (eksportowane nierzadko do innych ośrodków,

np. Olbii i Kallatis) często przedstawiają Heraklesa i Afrodytę. Modelowano nie tylko bóstwa i ludzi, ale również zwierzęta.

W pierwszych wiekach naszej ery w koroplastyce Chersonesu śledzimy coraz silniejsze wpływy miejscowe.

Fanagoria

Fanagoria leży na Półwyspie Tamańskim. Od drugiej połowy VI wieku p.n.e. była ośrodkiem produkującym terakoty licznie rozprowadzane po całym półwyspie. Docierały one również na Krym, a także znajdowane są u ujścia Donu. Na terenie samej Fanagorii spotykamy importy z Attyki, Azji Mniejszej i Pantikapaionu, niektóre z nich reprezentują wysoki poziom artystyczny, jak np. figurka starej kobiety (tzw. pijaczki).

Wydaje się, że miejscowa koroplastyka Fanagorii była pod silnym wpływem Pantikapaionu.

Terakoty fanagoryjskie były odciskane z form importowanych lub robionych na miejscu. Niejednokrotnie stosowano dla jednej statuetki dwie formy, znaleziono też po kilka odcisków z jednej formy. Gлина była źle dociskana, ścianki terakot są cienkie, często występuje gliniana, jaśniejsza obmazka zrobiona z tego samego materiału, ale lepiej szlamowanego. Bazy są najczęściej gładkie, bez profilu, płaskie z przodu i zaokrąglone z tyłu, odciskane razem z figurką, plecy postaci także bywają odciskane. Wiele terakot ma złe wykończenie, chociaż istnieje grupa – szczególnie tych odciskanych z dwóch form, datowanych na II–I wiek p.n.e. – na których można zauważyć ręczny retusz. Ta technika, spotykana m.in. w niektórych zabytkach z Pantikapaionu, jest rzadka nad Morzem Czarnym.

Gorgippia

Gorgippia leży na Półwyspie Tamańskim. Okres największej produkcji terakot trwa od końca V wieku p.n.e. do III wieku n.e. Jest rzeczą charakterystyczną, że znaleziono tu od 40% do 45% terakot miejscowych i drugie tyle przywożonych z miast nadczarnomorskich (Pantikapaionu, Fanagorii, Tiritake itd.). Importy z Grecji (Aten, Tanagry) i Azji Mniejszej (głównie z Myriny), a także niekiedy z Cyrenajki (**fig. 12**) stanowią 15% całego znalezionej materiału. Trzeba przyznać, że wszystkie zabytki są bardzo dobrej jakości, zarówno pod względem technicznym, jak i artystycznym.

Miejscowe terakoty odciskano często z form importowanych lub z form zdjętych z figurek przywożonych, rzadziej z form produkcji miejscowej. Używano zazwyczaj jednej formy, rzadziej dwóch. Statuetki są zawsze zwarte, pełne, często z jednego kawałka gliny. Dominują znaleziska datowane na okres od końca IV wieku po II wiek p.n.e. Wszystkie datowane na wczesne okresy, a także większość grup przedstawiających dzieci ze zwierzętami to importy. Najmłodsze spośród odkrytych w Gorgippii są figurki synkretyczne typu Afrodyta-Izyda i groteski, datowane na II–III wiek n.e.

Hermonassa

Terakoty tu znajdowane datuje się na okres od końca VI wieku p.n.e. do II wieku n.e. Większość to bardzo dobra hellenistyczna produkcja masowa. Spotykamy też figurki przywożone z różnych ośrodków nadczarnomorskich, takich jak Fanagoria, Tiritake, Olbia, Chersones, Teodozja, Nymfaion, Pantikapaion, oraz importy z Tanagry, a także z Nikozji na Cyprze. Formy sprowadzano z Rodos, Olintu i Cypru (**fig 12**).

Wszystkie typy występujących w Hermonassie terakot odpowiadają typom powszechnie spotykanym na obszarze północnego Nadczarnomorza.

Podsumowanie

Terakoty znajdowane na północnych wybrzeżach Morza Czarnego pozwalają zilustrować całą twórczość koroplastyczną cywilizacji grecko-rzymskiej, poczynając od VI wieku p.n.e., a kończąc na późnym antyku.

Zadziwia bogactwo importowanych typów terakot i wielość ośrodków, z których je przywożono (Azja Mniejsza, Samos, Rodos, Attyka, Korynt, Beocja, Olint, Aleksandria, Cypr, południowa Italia) (**fig. 12**).

Nawet na małych stanowiskach odkrywamy bardzo dobre pod względem artystycznym i technicznym figurki, sprowadzane z różnych znanych ośrodków koroplastycznych, a często też wykonane na miejscu.

Lokalne naśladownictwa obejmują prawie wszystkie sprowadzane typy terakot, choć istnieją tematy ulubione. Przede wszystkim należą do nich przedstawienia związane z płodnością, z kultami bogini matki, bogini urodzajów. Dla okresu archaicznego charakterystyczna jest postać siedzącej kobiety (**fig. 2, 5, 8, 11**), rzadziej stojącej (**fig. 9**), protomy bóstw żeńskich interpretowane jako popiersia Demeter lub Kory (**fig. 6, 7, 10**), później również Afrodyty. Archaiczny typ protomy przetrwał do III wieku p.n.e. Szczególnie licznie protomy datowane na III wiek p.n.e. występują we wschodniej części północnych wybrzeży Morza Czarnego.

Od IV wieku p.n.e. częste są naśladownictwa figurek tzw. typu tanagryjskiego (**fig. 22, 23**), a także na stałe wchodzi do repertuaru przedstawienia bóstw żeńskich: Kybele (**fig. 2, 37, 38**), Demeter (**fig. 81**), Kory (**fig. 80**), Afrodyty (**fig. 36, 39, 40, 41, 59**), Ateny (**fig. 18**), Fortuny (**fig. 71**). Bóstwa męskie pojawiają się rzadziej, najczęściej spotykamy Heraklesa (**fig. 43**).

Popularne są wszelkiego typu maski, początkowo głównie Dionizosa (**fig. 26, 27**) i postaci z jego orszaku (**fig. 56**), później, od II wieku p.n.e., również Heraklesa (**fig. 57**) i sporadycznie innych postaci. Maski te występują do II wieku n.e.

Najbardziej charakterystyczne dla północnych wybrzeży Morza Czarnego są poza protomami terakoty późnego hellenizmu i pierwszych wieków naszej ery.

W tym okresie śledzimy dwa nurty. Nurt tradycyjny to kontynuacja tzw. stylu tanagryjskiego i figurki inspirowane rzeźbą monumentalną. Są to importy i naśladownictwa koroplastyki głównie z Azji Mniejszej (Myrina, Amisos, Smyrna), a także importy z Aleksandrii i wysp greckich.

Typy sprowadzanych terakot są naśladowane w miejscowych warsztatach, ale ulegają także ewolucji. Do takich przedstawień należą przedstawienia Amora i Psyche (fig. 44). Pierwotny, zaczerpnięty prawdopodobnie z Myriny, jest przetwarzany i rozwijany w miejscowych centrach koroplastycznych. Powstają rodzime, charakterystyczne dla regionu warianty tej kompozycji – płaskie figurki i plakietki (fig. 45, 46). Także przedstawienia dzieci ze zwierzętami i owocami trafiły na wyjątkowo podatny grunt nad Morzem Czarnym i były licznie produkowane w okresie od II wieku p.n.e. po II wiek n.e. (fig. 47, 48, 52, 49, 50, 51, 53, 54). Motywy czerpano z Attyki (fig. 21) i Azji Mniejszej (fig. 28, 29, 31), ale istniały też typy miejscowe (np. fig. 55).

Nurt drugi jest silniej związany z życiem miejscowych społeczności. Dochodzą tu do głosu tematy odbijające otaczającą rzeczywistość, a więc np. jeźdźcy na koniach (fig. 63, 64) i wojownicy mający owalne tarcze (fig. 60, 61, 62). Później, w III wieku n.e. pojawiają się jeźdźcy na koniach, z okrągłą tarczą (fig. 76). W ubiorach postaci widoczne są elementy stroju koczowników – spodnie, czapka frygijska, czasem cała szata (np. bogini w szacie z owczej skóry). Wymienić tu należy także tzw. marionetki kultowe (fig. 69, 70), modele wozów, silnie zgeometryzowane i uproszczone przedstawienia bogini (fig. 73, 74).

Wydaje się, że wiodącą rolę w produkcji jeźdźców na koniach, wojowników z dużą owalną tarczą oraz tzw. marionetek grał Pantikapaion.

Pierwotny wojowników istnieją w drobnej plastyce terakotowej świata antycznego i w monumentalnej rzeźbie, gdzie np. Galowie barbarzyńscy byli przedstawiani z owalną tarczą, ale tarcze takie znamy także z nagrobków wojowników, które znajdowano nad Morzem Czarnym. Przykładem mogą tu być stele z Chersonesu i państwa bosporańskiego.

Wydaje się więc, że powstawanie różnych wariantów danego typu należy już do twórczości Nadczarnomorza, a w wypadku postaci ubranych naśladuje odzienie i tarcze używane przez miejscowych wojowników. Podobnie ma się sprawa z jeźdźcami na koniach; ich pierwotny należy szukać w koroplastyce greckiej, ale rozwój typu, szczególnie scen polowania (fig. 63, 64), musiał się dokonywać w warsztatach miejscowych. Świadczy o tym ubiór jeźdźcy. Są wreszcie tzw. marionetki, czasem nazywane groteskami (fig. 65, 66, 67, 68), wywodzące się od przedstawień mimów i aktorów w koroplastyce greckiej. Swoją największą rolę i popularność zyskują one właśnie nad Morzem Czarnym. Mogły powstawać w formach lub były lepiące ręcznie. I właśnie te ostatnie, związane z miejscowymi kultami, odbiegają daleko od tradycji klasycznej (fig. 69, 70). Należą one bowiem już w pełni do drugiego nurtu twórczości – całkowicie rodzimej.

Ten drugi nurt, w którym powstają bardzo charakterystyczne dla północnych wybrzeży Morza Czarnego terakoty o odrębnych, miejscowych cechach, jest rozpoznawalny zarówno pod względem stylu, jak i technik. Jeżeli nawet tematycznie figurki nawiązują jeszcze do tradycji antycznej, np. przedstawienie Amora lub siedzącej w hieratycznej pozycji bogini, to środki wyrazu stosowane przez rzemieślników są już zupełnie inne. Powstają dzieła, o których mówi się potocznie, że przejawiają prymity-

wizm, schematyzację, barbaryzację. W tym nurcie oprócz wspomnianych już mario-
netek umieściłabym także ręcznie modelowane figurki jeźdźców z dużą okrągłą tar-
czą (fig. 75, 76, 77), wozy i zwierzęta, ręcznie lepiące figurki kultowe (fig. 69), późną
plastykę (fig. 73, 74) i np. figurki z Tyras (fig. 79).

Na zakończenie należy jeszcze raz podkreślić, że tak popularna w całym basenie
Morza Śródziemnego twórczość koroplastyczna jest dla nas również źródłem pozna-
nia życia i wierzeń ludności zamieszkującej północne wybrzeża Morza Czarnego.

Wybrane piśmiennictwo

- D. Burr, *Terra-cottas from Myrina in the Museum of Fine Arts, Boston*. Vienne 1934.
B.O. Denisova, *Koroplastika Bospora*, Leningrad 1981.
R.A. Higgins, *Greek Terracottas*, London 1967.
R.A. Higgins, *Tanagra and the Figurines*, New Jersey 1986.
M.M. Kobylina, *Terrakotowe statuetki Pantikapeja i Fanagorii*, Moskwa 1961.
M.M. Kobylina, *Izobrażenia wostočnych božestv v Severnom Pričernomor'e v pervye
veka n.è.*, Moskwa 1978.
M. Krogulska, *A Terracotta Horse and Ride from Kerch*, *Rocznik Orientalistyczny*
41, fasc. 2, 1980, p. 53-59.
E.H. Minns, *Scythians and Greeks*, Cambridge 1913.
S. Mollard-Besques, *Les terres cuites grecques*, Paris 1963.
A.A. Peredol'skaja, *Attische Tonfiguren aus einem Südrussischen Grab*, *Antike
Kunst*, 2. Beiheft, 1964.
A.S. Rusjaeva, *Zemledel'českie kul'ty v Ol'vii dogetsogo vremeni*, Kiev 1979.
A.S. Rusjaeva, *Antičnye terrakoty Severo-Zapadnogo Pričernomor'ja (VI-I vv do
n.è.)*, Kiev 1982.
[Terrakoty Severnogo Pričernomor'ja. Archeologija SSSR. Svod archeologičeskich
istočnikov], M.M. Kobylina ed., Moskwa, vol. 1-2: *Terrakoty Severnogo
Pričernomor'ja*, 1970; vol. 3: *Terrakotovyje statuetki Pantikapeja*, 1974; vol. 4:
Terrakotovyje statuetki. Pridon'e i Tamanskij Poluostrrov, 1974.
F. Winter, *Die Typen der figurlichen Terrakotten*, vol. 3, fasc. 1, 2, Berlin 1903.

Skróty użyte w artykule

KONDAKOF, TOLSTOJ, REINACH

1891 N. Kondakof, J. Tolstoj, S. Reinach, *Antiquités de la Russie Méridio-
nale*, Paris.

MARČENKO

1974 I.D. Marčenko, *Marionetki i kul'tovyje statuetki Pantikapeja* [SAI 3],
p. 38-46.

MN

Muzeum Narodowe w Warszawie

OAK

Otčety Archeologičeskoj komissii

SAI

Svod archeologičeskich istočnikov. Archeologija SSSR

SAI I, II

M.M. Kobylina ed., *Terrakoty Severnogo Pričernomor'ja* [SAI 1, 2], Moskva 1970.

SAI III

M.M. Kobylina ed., *Terrakotovye statuetki Pantikapeja* [SAI 3], Moskva 1974.

SILANT'EVA

1974 P.F. Silant'eva, *Terrakoty Pantikapeja* [SAI 3], Moskva, p. 5-37.

RUSJAEVA

1979 A.S. Rusjaeva, *Zemledel'českie kul'ty v Ol'vii dogetsogo vremeni*, Kiev.1982 A.S. Rusjaeva, *Antičnye terrakoty Severo-Zapadnogo Pričernomor'ja (VI-I vv do n.ė.)*, Kiev.

Zapiski

Zapiski Imperatorskogo Odesskogo obščestva istorii i drevnostej

WINTER III

F. Winter, *Die Typen der figurlichen Terrakotten*, vol. 3, fasc. 1, 2, Berlin 1903.**Terracottas from the northern Black Sea coast**

ABSTRACT

The article is an introduction to the subject of terracottas found in the area of the northern Black Sea coast. The author acquaints the reader with the criteria of terracottas' classification, characterizes the production centres, discusses techniques and styles. The article is very well-illustrated.

(Transl. by A. Tomas)

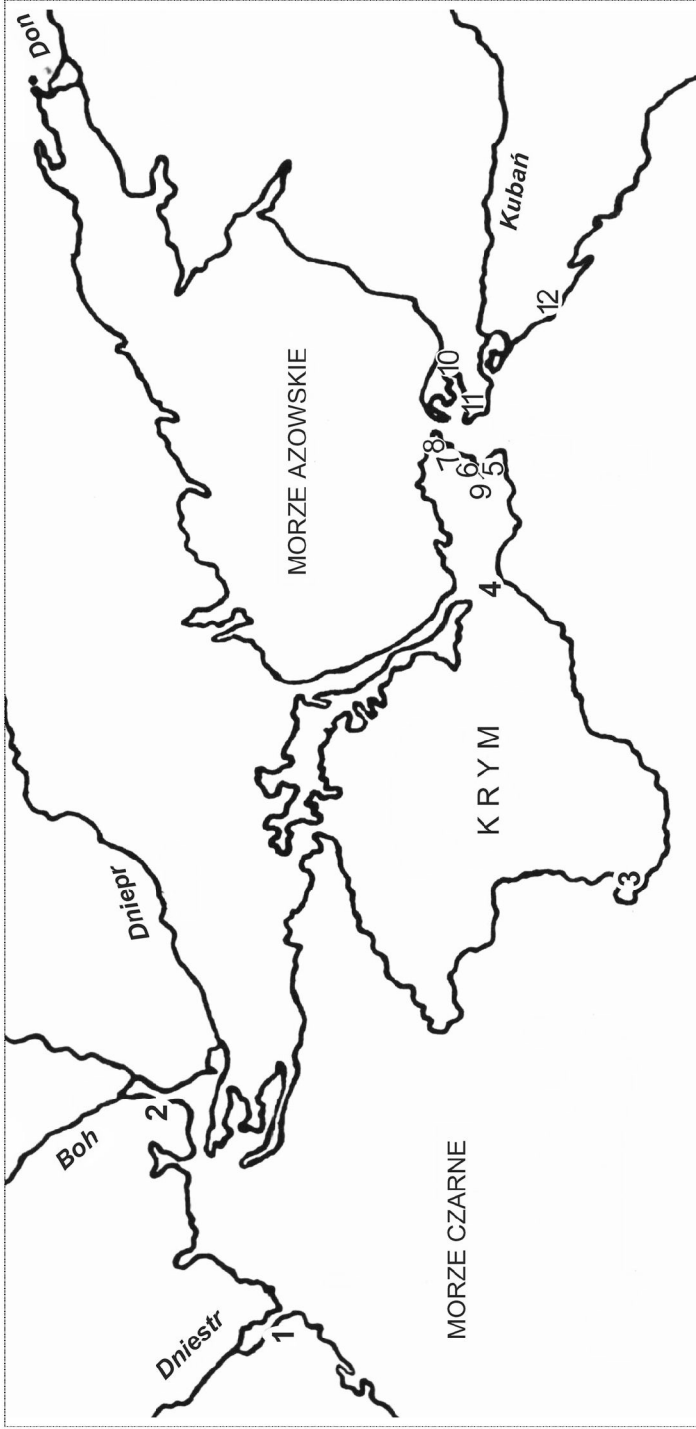


Fig. 1. Północne wybrzeża Morza Czarnego; 1 – Tyras; 2 – Olbia; 3 – Chersones; 4 – Teodozja; 5 – Nymfiaton; 6 – Tiritake; 7 – Pantikapaion; 8 – Mirmekion; 9 – Iluraton; 10 – Fanagoria; 11 – Hermonassa; 12 – Gorgippia

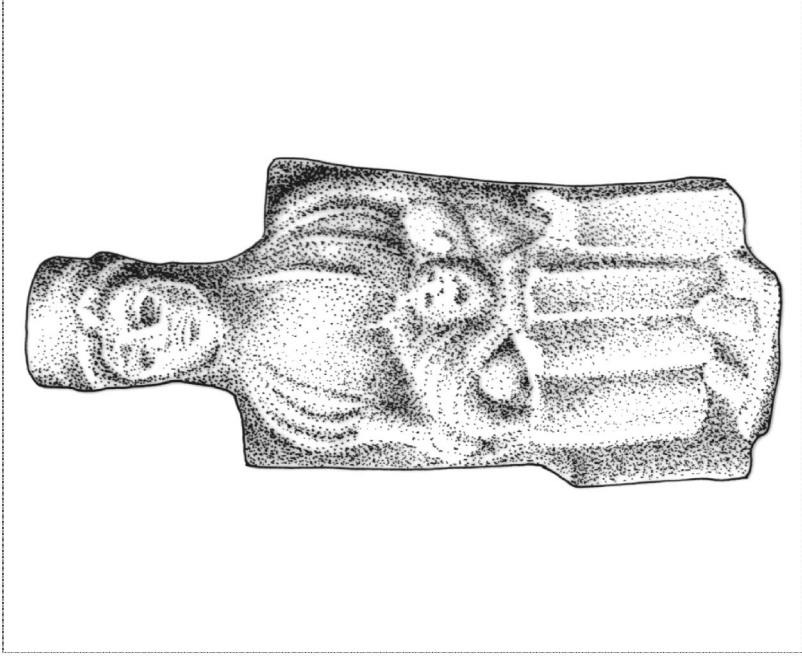


Fig. 2. Siedząca Kybele z lwem na kolanach; Jonia, koniec VI wieku p.n.e.;
wys. 0.1 m; znal. w grobie w Olbii (za: RUSJAEVA 1982: fig. 49: 1)

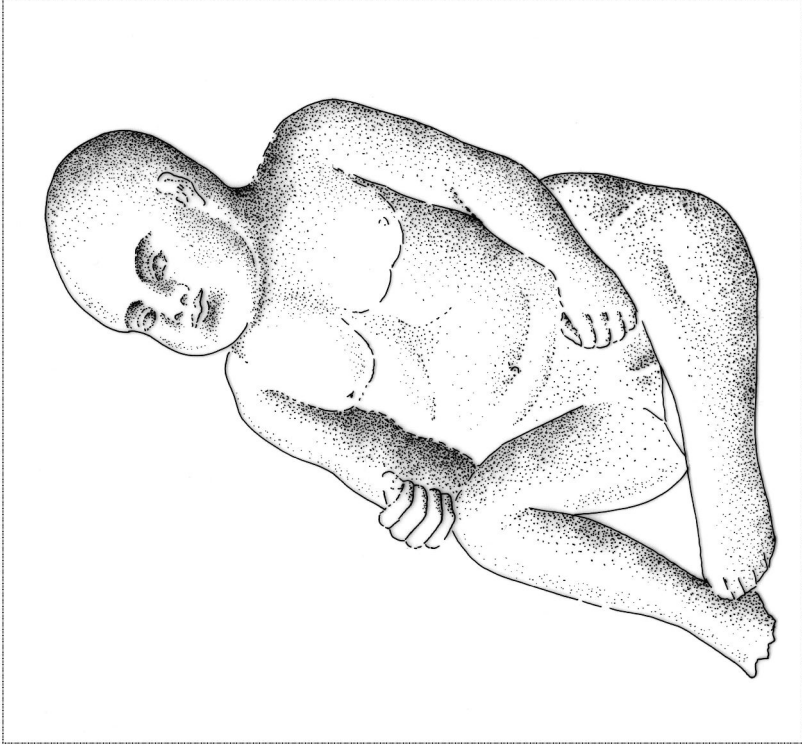


Fig. 3. Kabir; Jonia; V wiek p.n.e.; wys. 0.12 m; znal. w świątyni na wyspie Leuke
(za: Zapiski 2, 1850: tabl. XIII. 1)

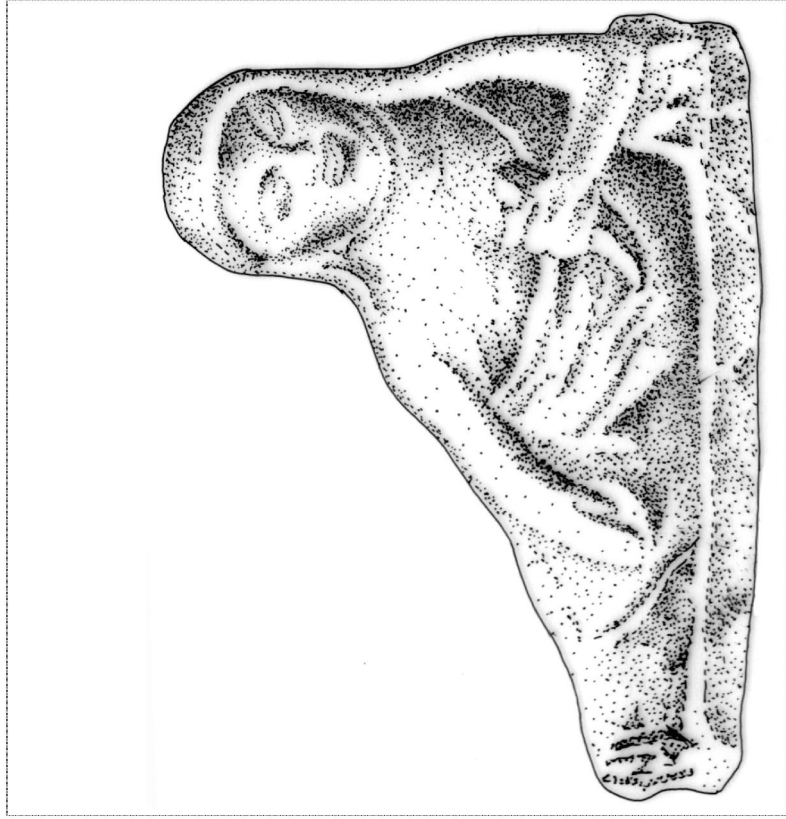


Fig. 4. Leżący mężczyzna; Rodos; koniec VI wieku—początek V wieku p.n.e.; wys. 0.086 m; znal. w grobie w Pantikapatonie (typ za: WINTER III, fasc. I: 191, fig. 2)

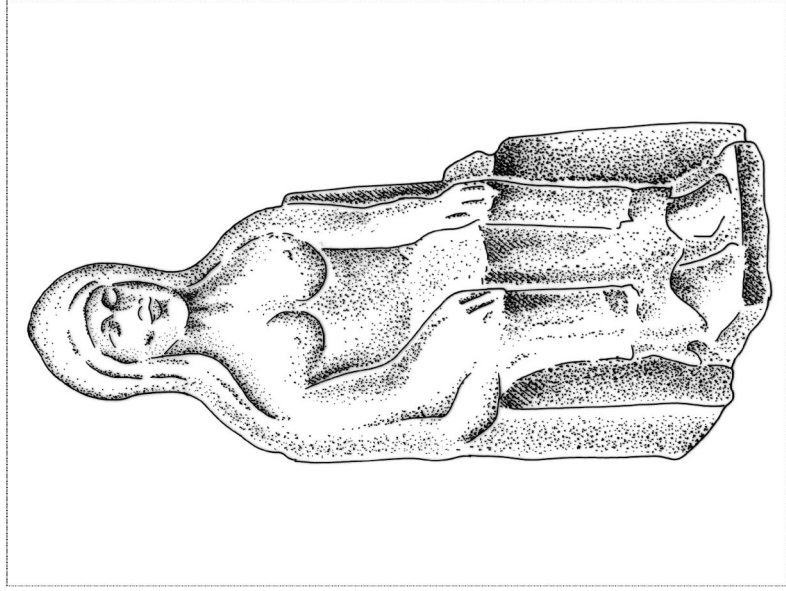


Fig. 5. Siedząca kobieta; Rodos; połowa VI wieku p.n.e.; wys. 0.17 m; styl bloku (za: WINTER III, fasc. I: 52, fig. 8)

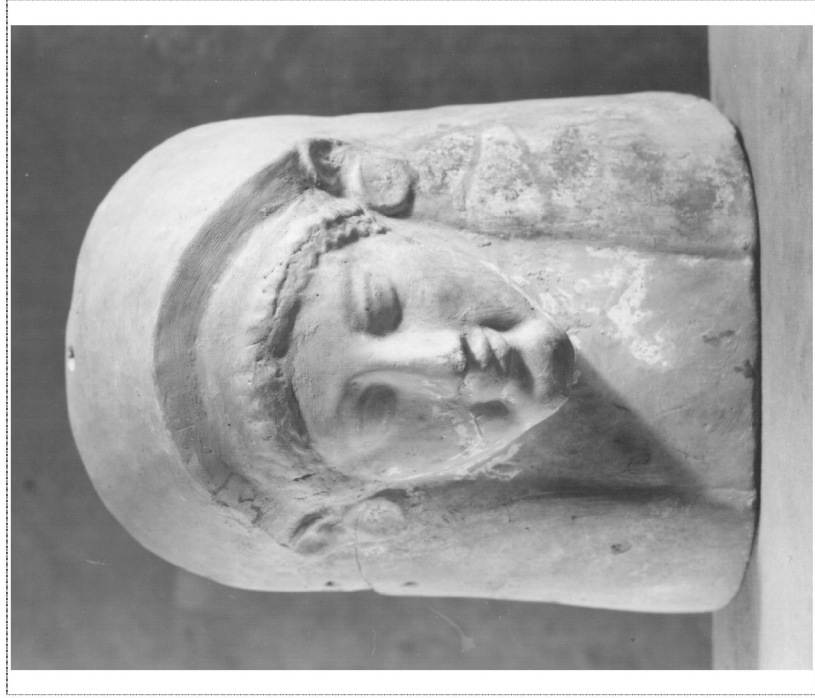


Fig. 6. Protoma; Rodos; początek V wieku p.n.e.; wys. 0.22 m; nr inw. 147036
MN (fot. H. Romanowski)

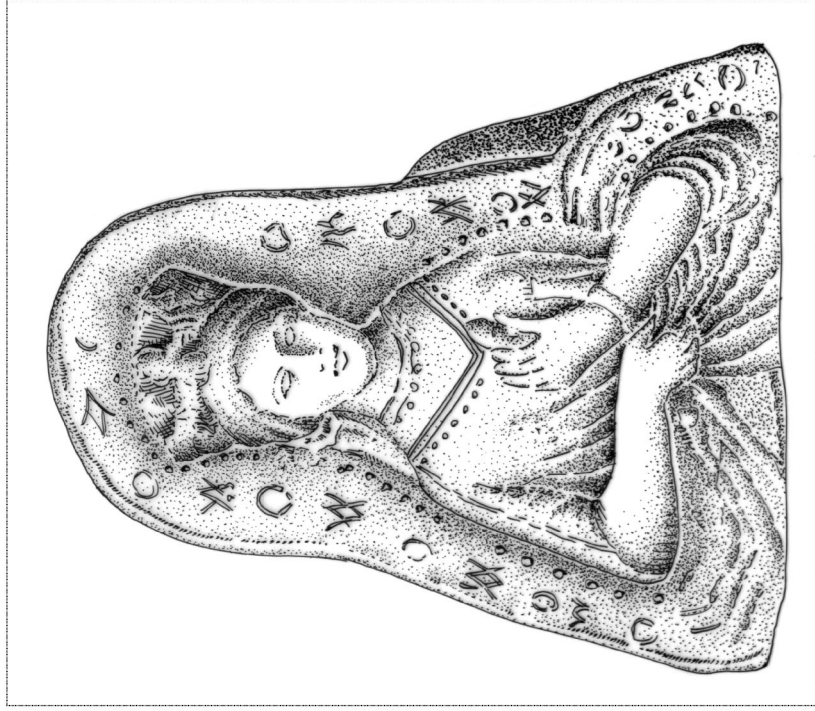


Fig. 7. Protoma Demeter; Samos; V wiek p.n.e.; wys. 0.16 m; znal. w Teodozji
(za: WINTER III, fasc. I: 250, fig. 5)

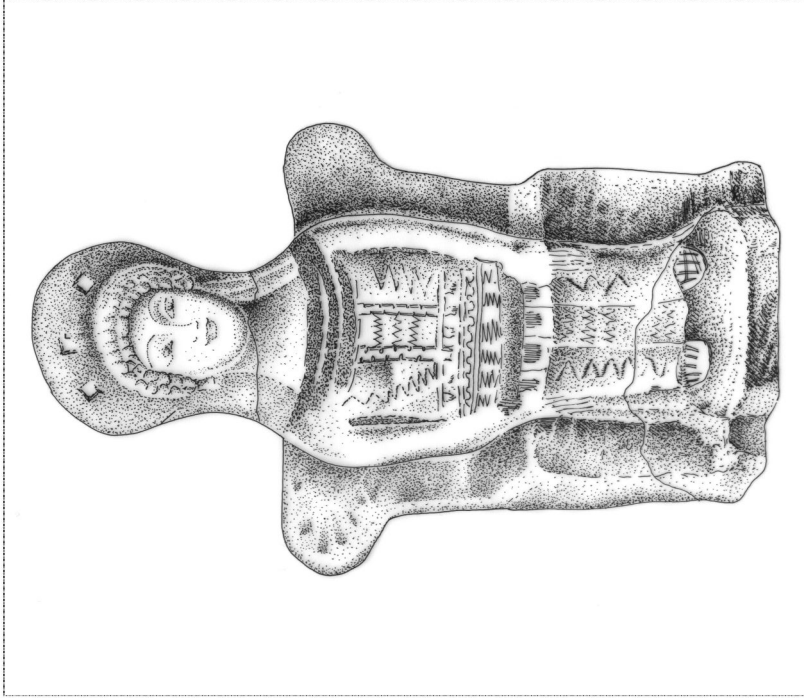


Fig. 8. Kobieta siedząca na tronie (bogini); Attyka; trzecie ćwierćwiecze VI wieku p.n.e.; wys. 0.22 m (za: WINTER III, fasc. I: 48, fig. 1)

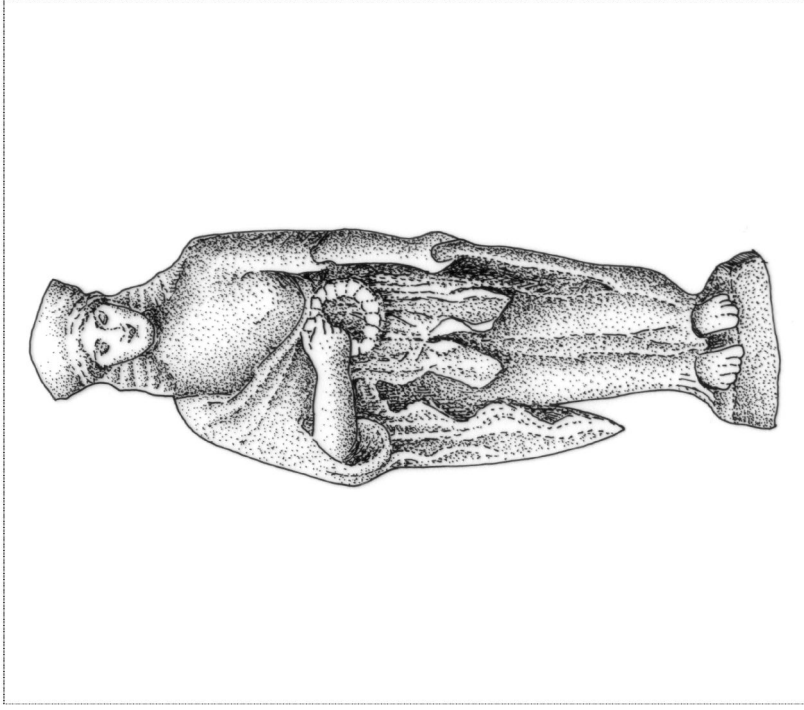


Fig. 9. Kora (stojąca dziewczyna); Korynt; koniec VI wieku p.n.e.; wys. 0.138 m; znal. w Pantikapaionie (za: WINTER III, fasc. I: 57, fig. 3)

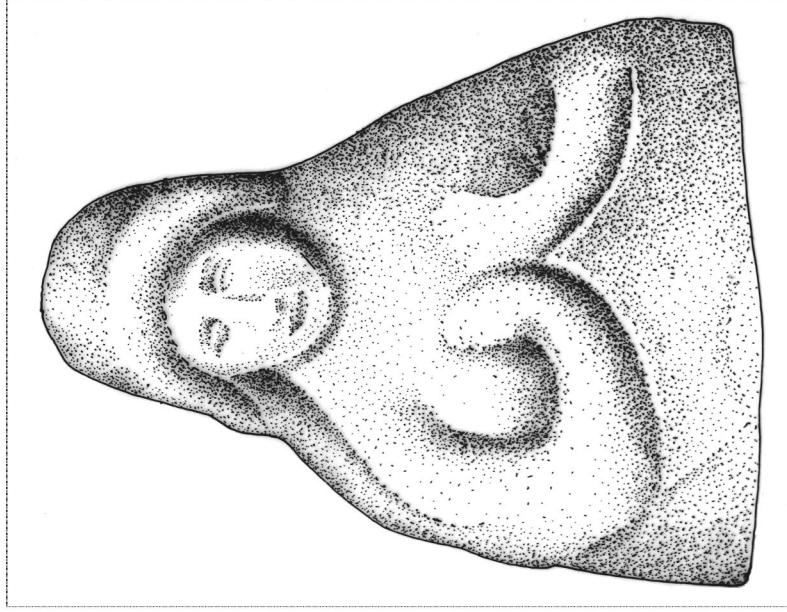


Fig. 10. Protoma. Bospór, IV–III wiek p.n.e.; wys. 0.12 m; znal. w Mirnektionie (za: SAI II: pl. 39.4)



Fig. 11. Trzy siedzące kobiety (boginie); V wiek p.n.e.; wys. 0.095 m; znal. na Krymie, wyrób miejscowy; nr inv. 147495 MN (fot. H. Romanowski)

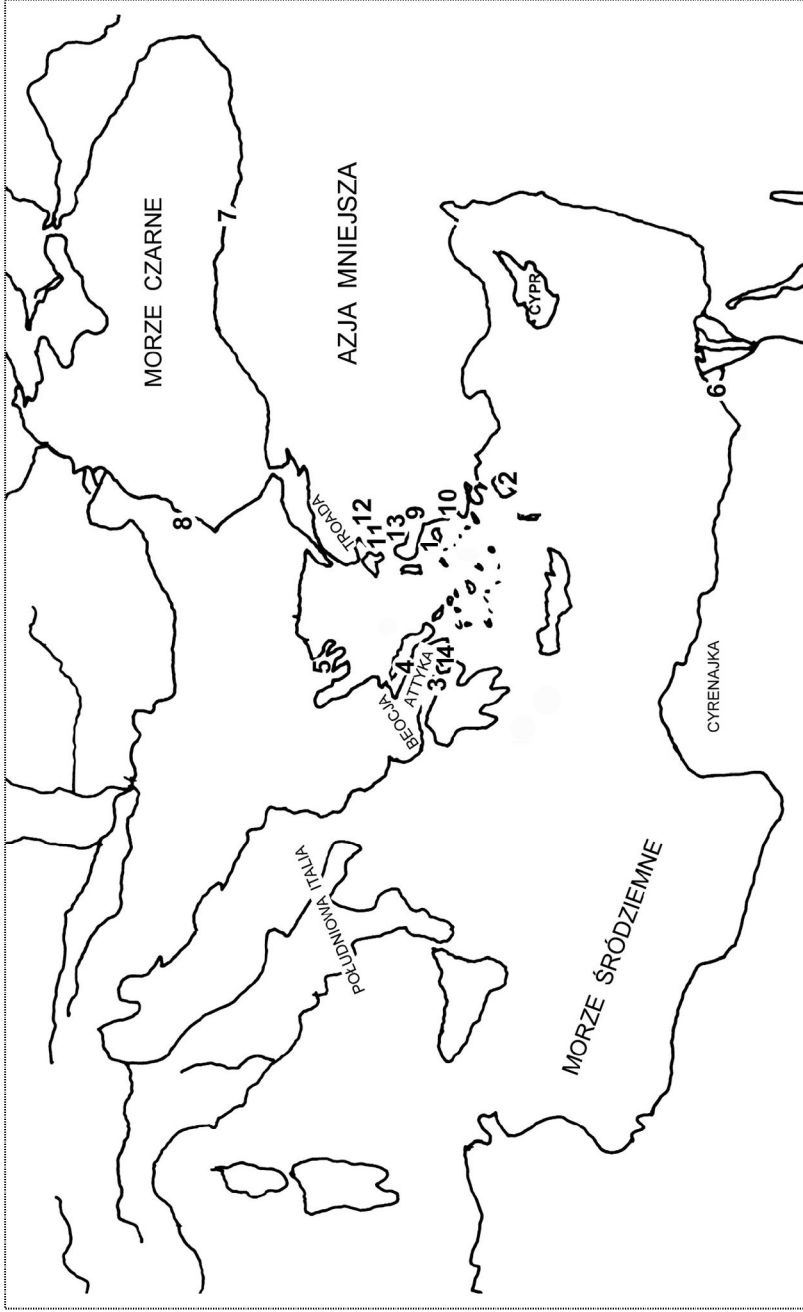


Fig. 12. Wschodnia część basenu Morza Śródziemnego; 1 – Samos; 2 – Rodos; 3 – Korynt; 4 – Tanagra; 5 – Olint; 6 – Aleksandria; 7 – Amisos; 8 – Kallatis; 9 – Efez; 10 – Milet; 11 – Myrina; 12 – Pergamon; 13 – Smyrna; 14 – Ateny

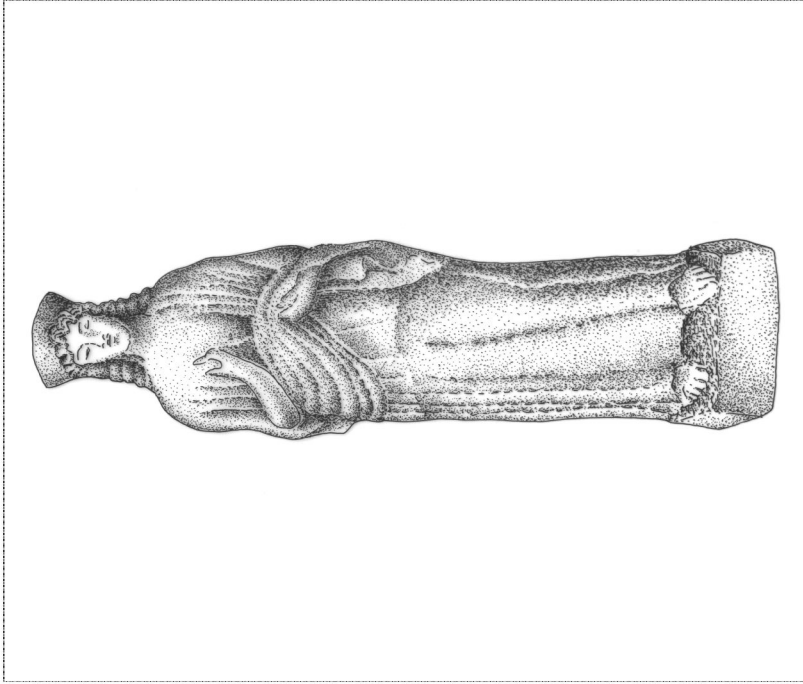


Fig. 13. Stojąca kobieta; Grecja; ok. 460 p.n.e.; wys. 0.25 m (za: WINTER III, fasc. I: 59, fig. 6)



Fig. 14. Stara kobieta; Atyka; druga połowa V wieku p.n.e.; wys. 0.072 m; zhal. w Teodozji, fragment (za: KONDAKOF, TOLSTOI, REINACH 1891: fig. 136)

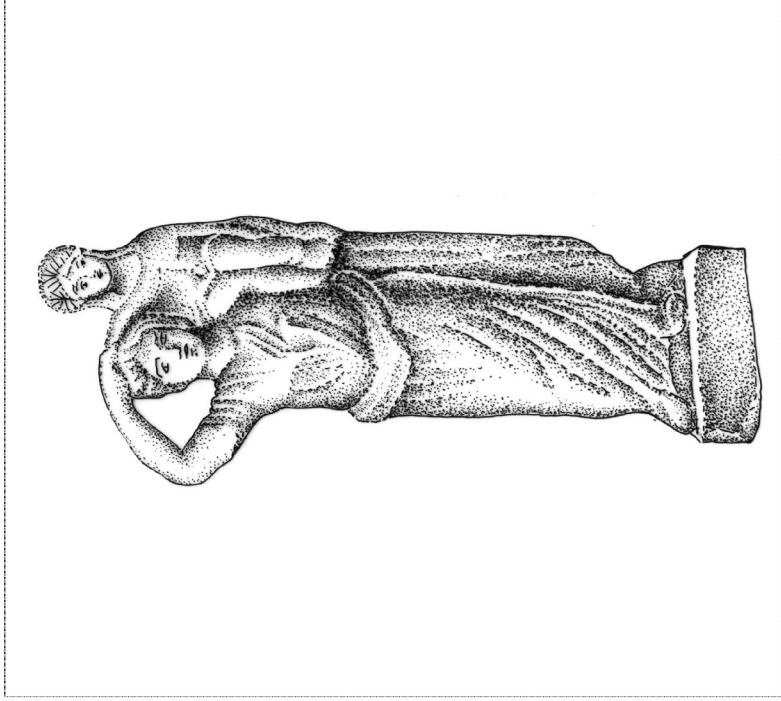


Fig. 15. Demeter i Kora (kobieta niosąca na ramieniu dziecko); Attyka; druga połowa V wieku p.n.e.; wys. 0.205 m; znal. w Pantikapaionie (za: WINTER III, fasc. 1: 144, fig. 5)

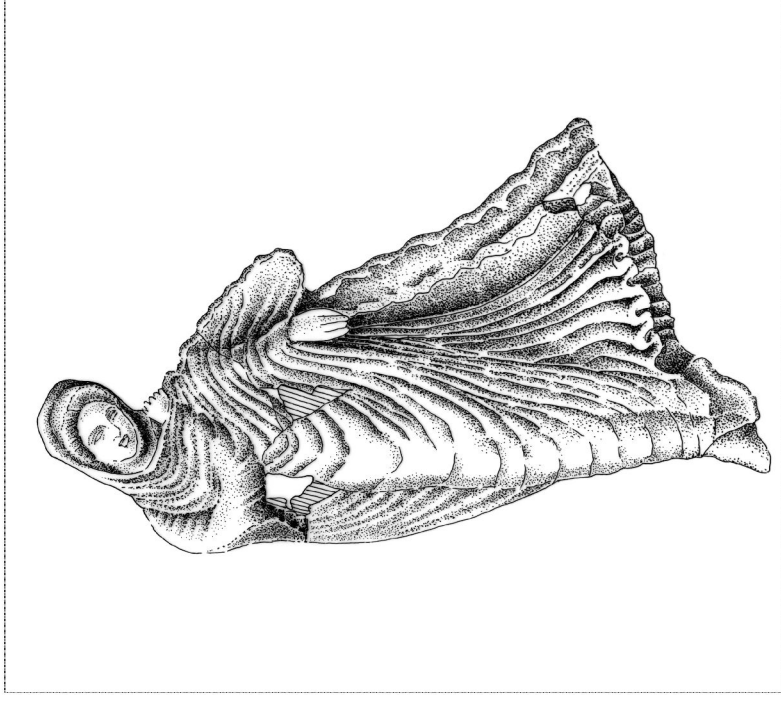


Fig. 16. Tancerka; Attyka; koniec V wieku p.n.e.; wys. 0.27 m; znal. w Fanagorii (za: WINTER III, fasc. 2: 146, fig. 4)

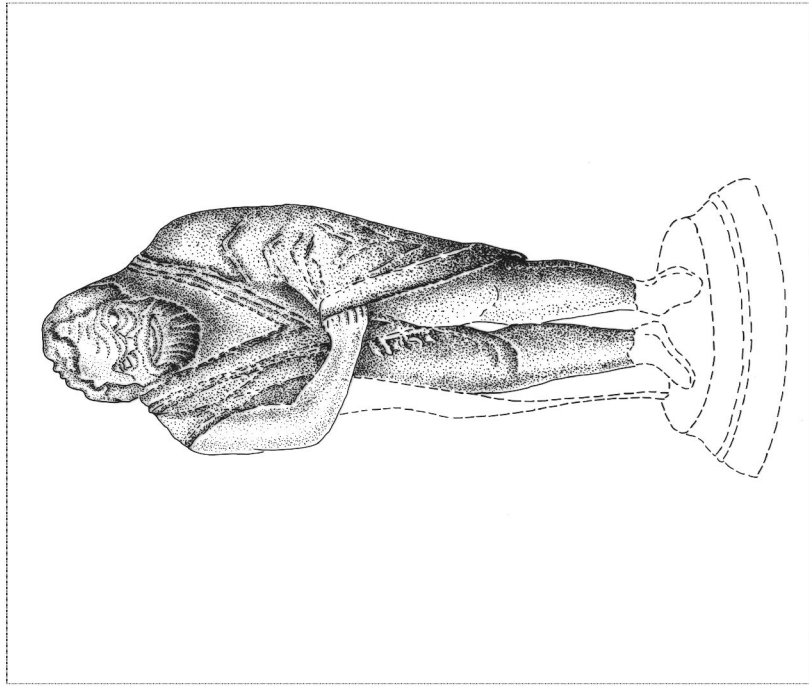


Fig. 17. Stojący aktor; Attyka; IV wiek p.n.e.; wys. 0.125 m (bez bazy); znal. w Pantikapaionie (za: Zapiski 2, 1879; tabl. V.1)



Fig. 18. Głowa Ateny; południowa Italia (?); IV wiek p.n.e.; wys. 0.10 m; nr inv. 198177 MN (fot. Z. Doliński) – takie figurki były znajdowane w Olbii

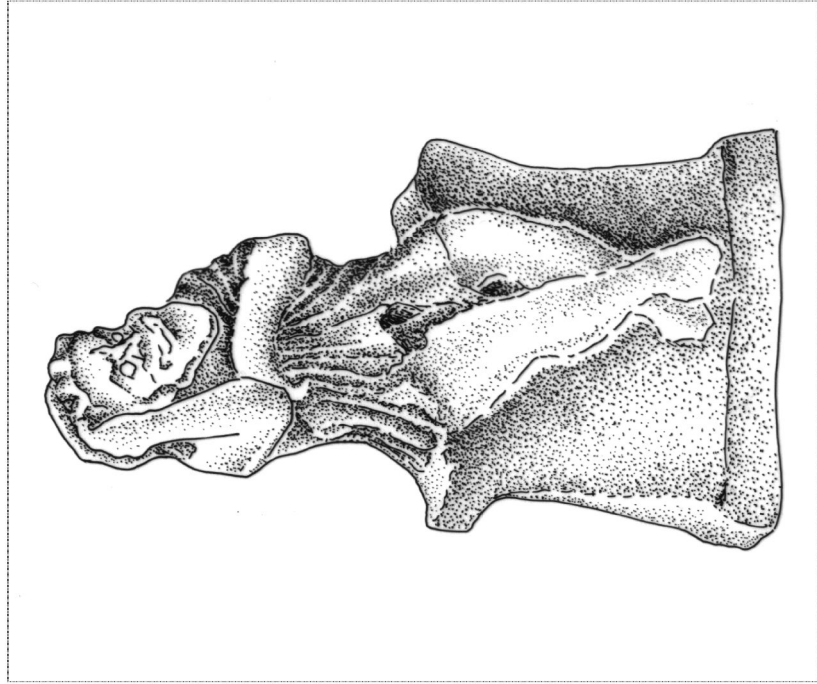


Fig. 19. Siedzący aktor: Tanagra; IV wiek p.n.e.; wys. 0.084 m (za: WINTER III, fasc. 2: 419, fig. 4)

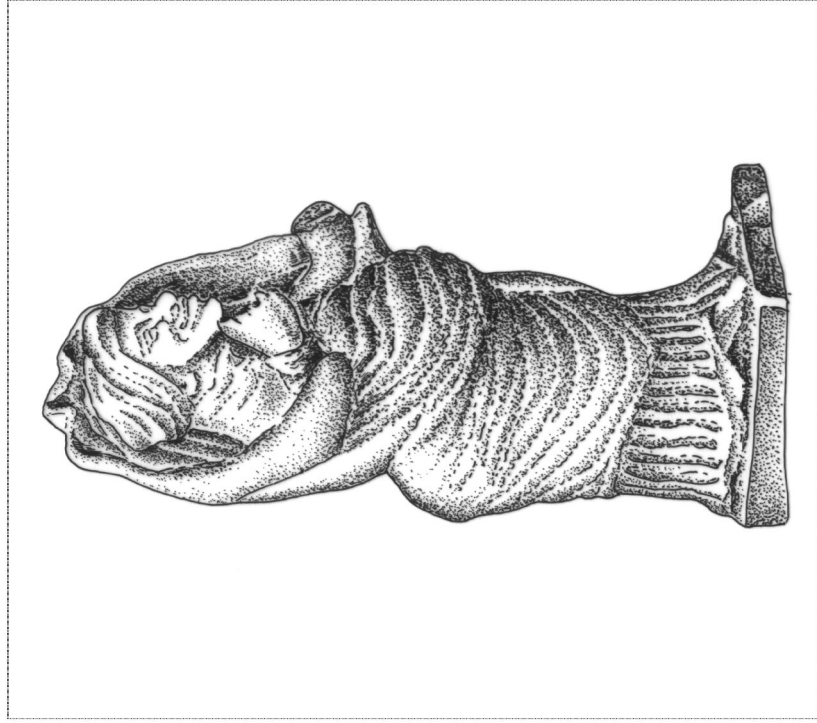


Fig. 20. Grotteska; stojąca kobieta; Azia Mniejsza; początek IV wieku p.n.e.; wys. 0.163 m; znal. w Pantikapaionie (za: WINTER III, fasc. 2: 462, fig. 5)



Fig. 21. Dziewczynka z kogutem; Attyka; koniec IV wieku p.n.e.; wys. 0.15 m;
znal. w Pantikapatonie (za: WINTER III, fasc. 2: 77, fig. 2)

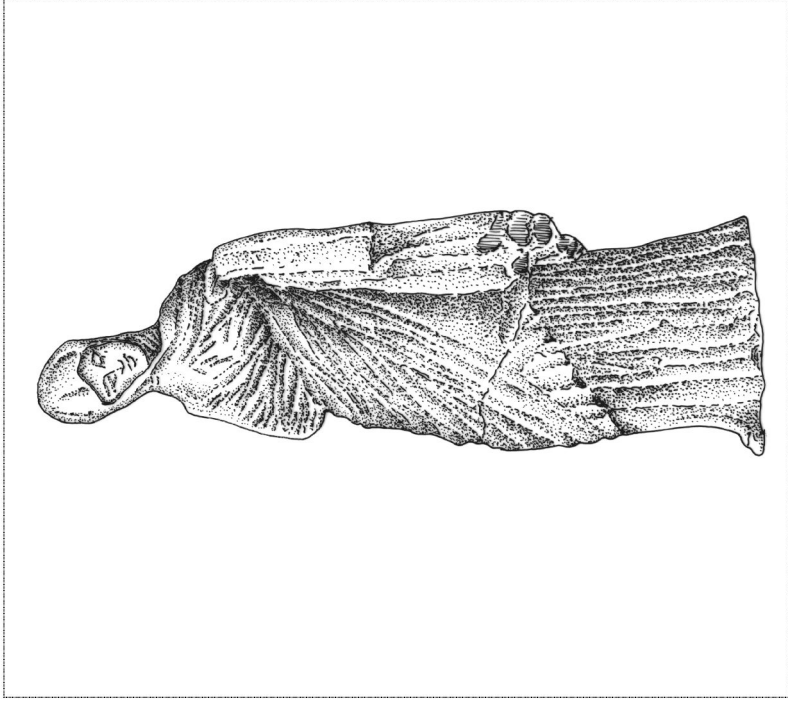


Fig. 22. Stojąca kobieta; Tanagra (?); początek III wieku p.n.e.; wys. 0.185 m;
znal. w Teodozji (za: WINTER III, fasc. 2: 43, fig. 9)

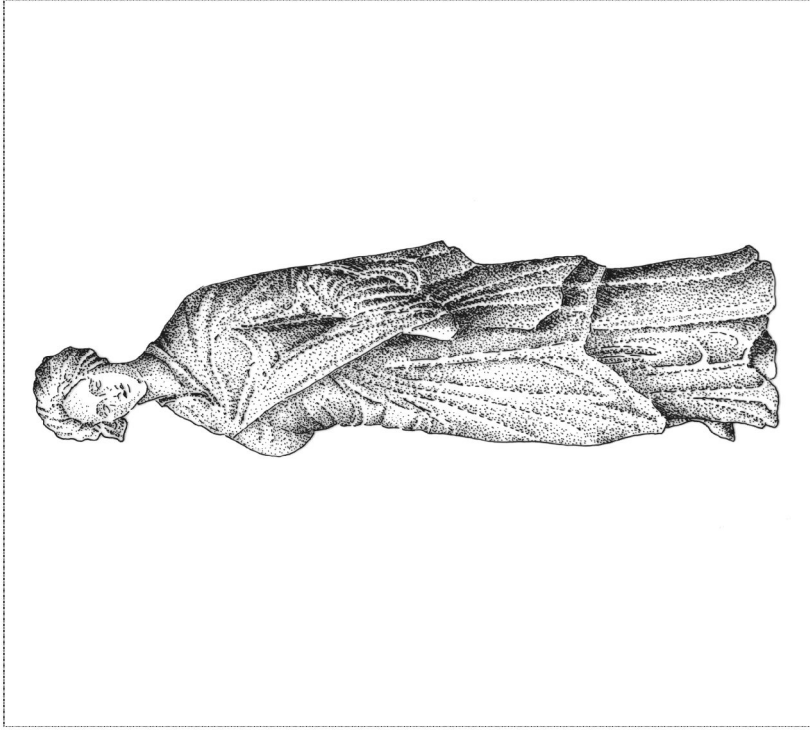


Fig. 23. Stojąca kobieta; typ tanagryjski, Attyka (?); druga połowa III wieku p.n.e.;
wys. 0,256 m; znal. w Pantikapatonie (za: WINTER III, fasc. 2; 38, fig. 1)

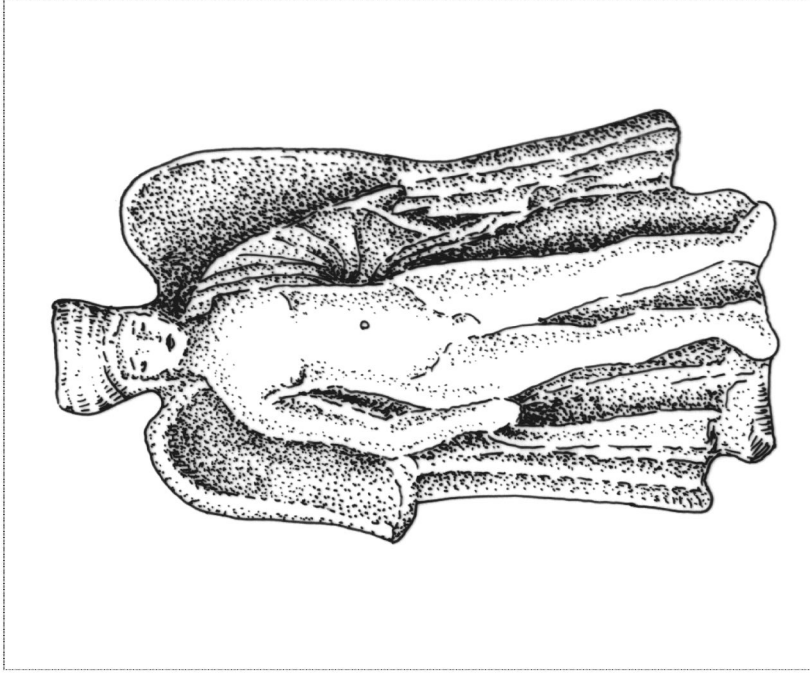


Fig. 24. Eros-Tanatos; Attyka; III wiek p.n.e.; wys. 0,112 m; takie
znajdowano w Chersonesie (za: WINTER III, fasc. 2; 246, fig. 5)

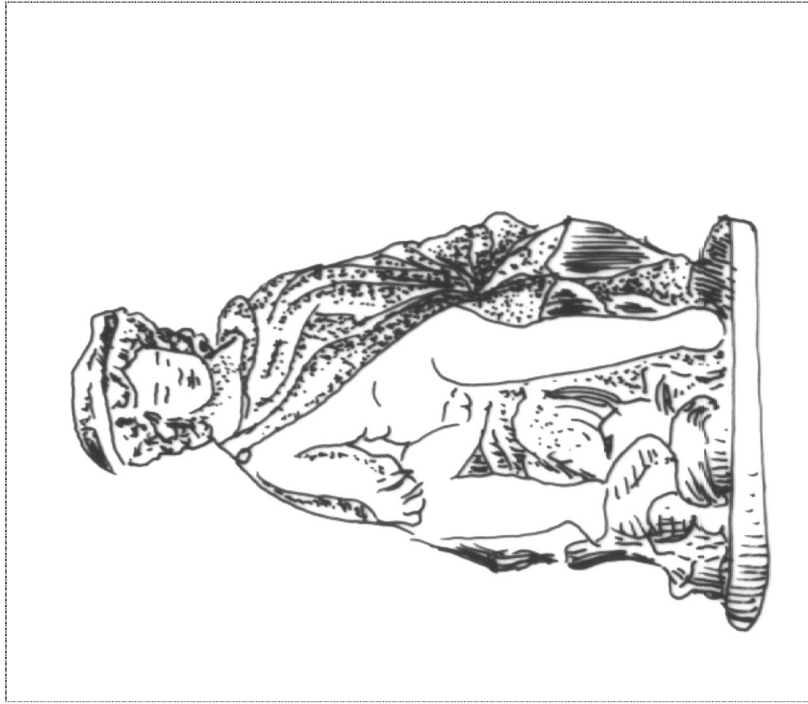


Fig. 25. Siedzący chłopiec; Tanagra; III wiek p.n.e.; wys. 0.13 m (za: WINTER III, fasc. 2: 259, fig. 8)

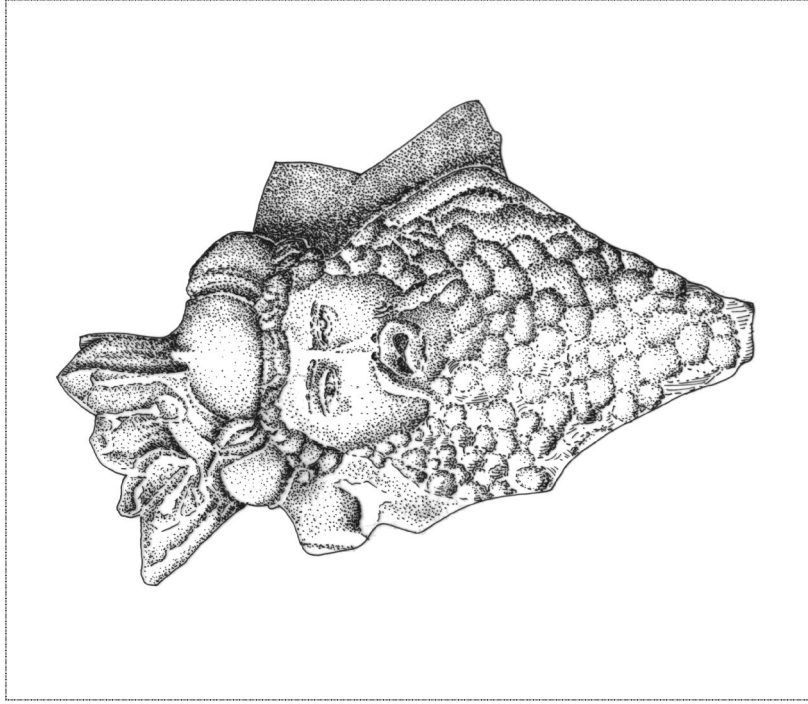


Fig. 26. Maska Dionizosa; Azja Mniejsza; II wiek p.n.e.; wys. 0.20 m; znal. w Pantikapatonie (za: KONDAKOF, TOLSTOI, REINACH 1891: fig. 42)



Fig. 27. Maska Dionizosa; Amisoss (?); druga połowa II wieku p.n.e.; wys. 0.07 m; znal. w Mirmektonie; nr inv. 225311 MN (fot. Z. Dolinski) – ten typ masek był masowo produkowany w Pantikapatonie

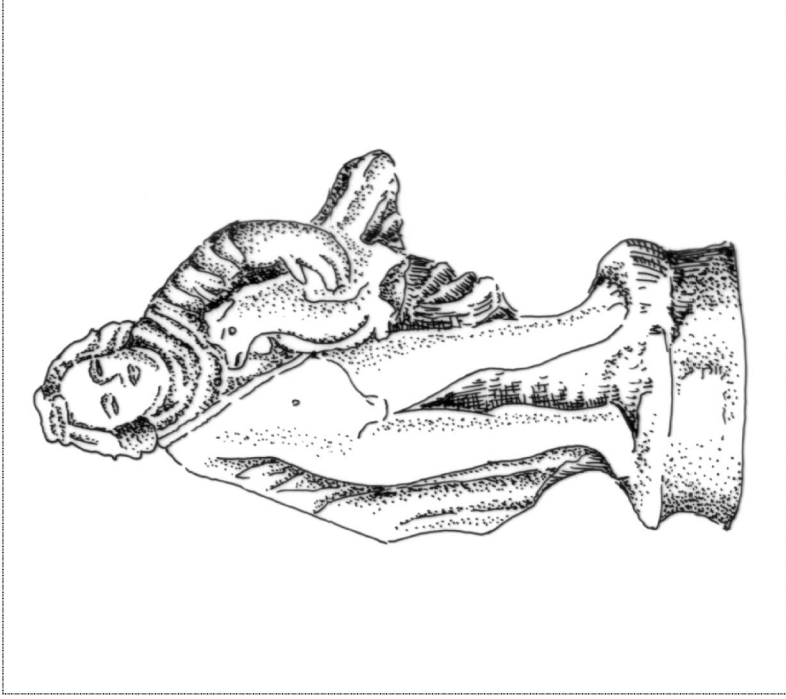


Fig. 28. Chłopiec z kogutem; Azja Mniejsza; II wiek p.n.e.; wys. 0.138 m; znal. w Pantikapatonie (za: WINTER III, fasc. 2: 285, fig. 1)

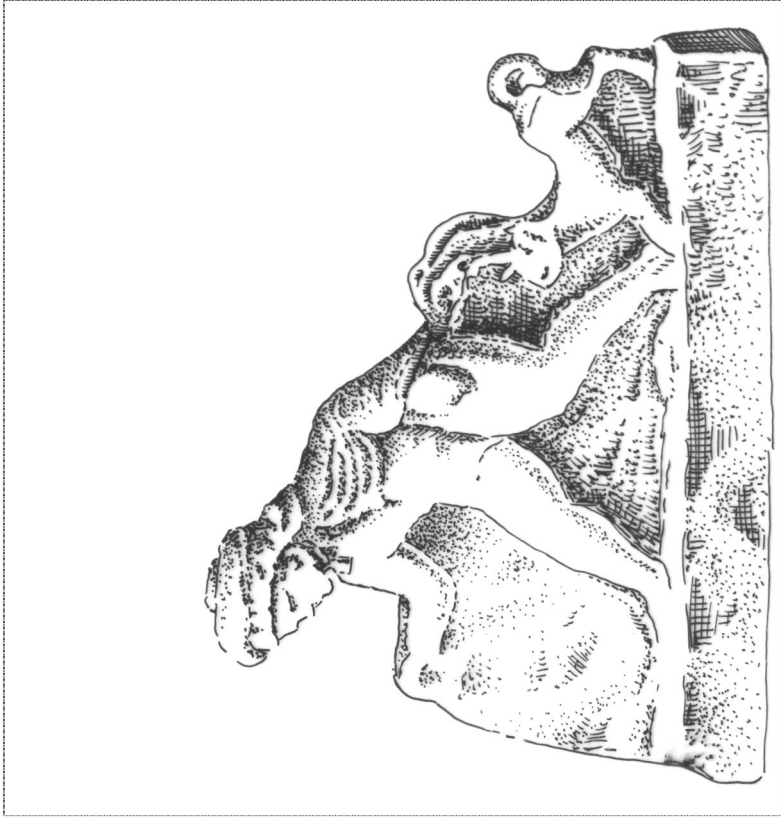


Fig. 29. Chłopiec z psem; Azja Mniejsza; II-I wiek p.n.e.; wys. 0.085 m; znal. w Pantikapatonie (za: WINTER III, fasc. 2: 282, fig. 9)

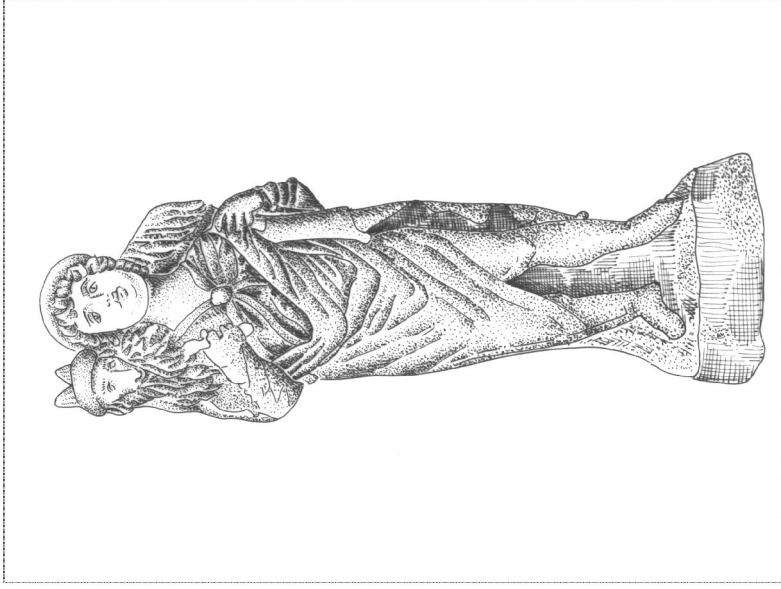


Fig. 30. Krioforos; Azja Mniejsza; II-I wiek p.n.e.; wys. nieznana; znal. w Pantikapatonie (za: KONDAKOF, TOLSTOI, REINACH 1891: fig. 133)

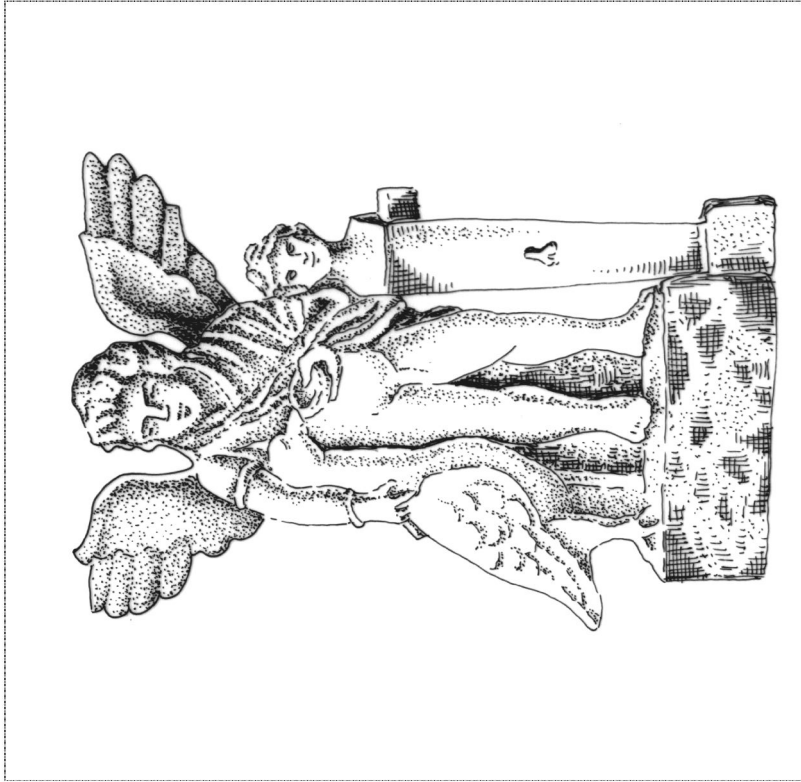


Fig. 31. Amor z gęsią i herma; Azja Mniejsza; koniec I wieku p.n.e.–początek I wieku n.e.; wys. 0.149 m; znal. w Pantikapaonie (za: WINTER III, fasc. 2: 286, fig. 2)

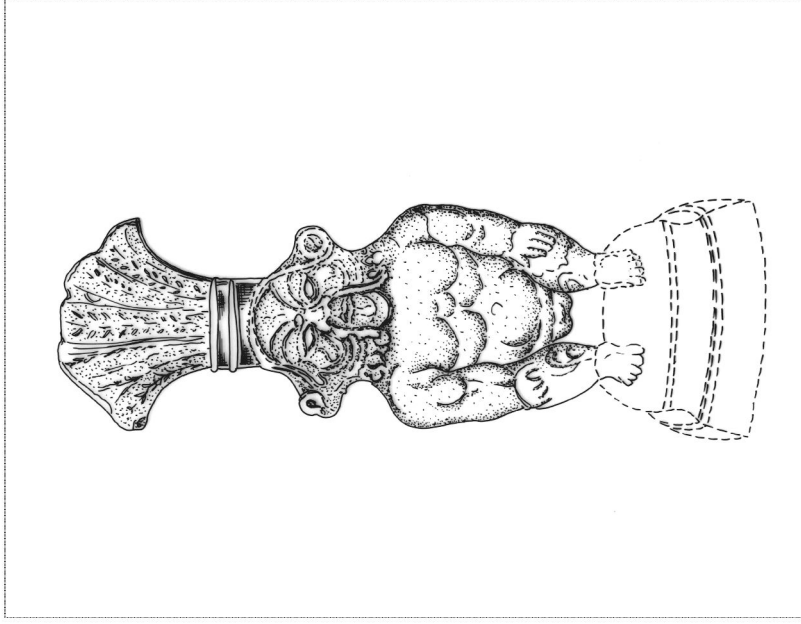


Fig. 32. Bes; Aleksandria (?); I wiek p.n.e.–I wiek n.e.; wys. 0.22 m; znal. w Pantikapaonie (za: Zapiski 2, 1879: tabl. IV.2)

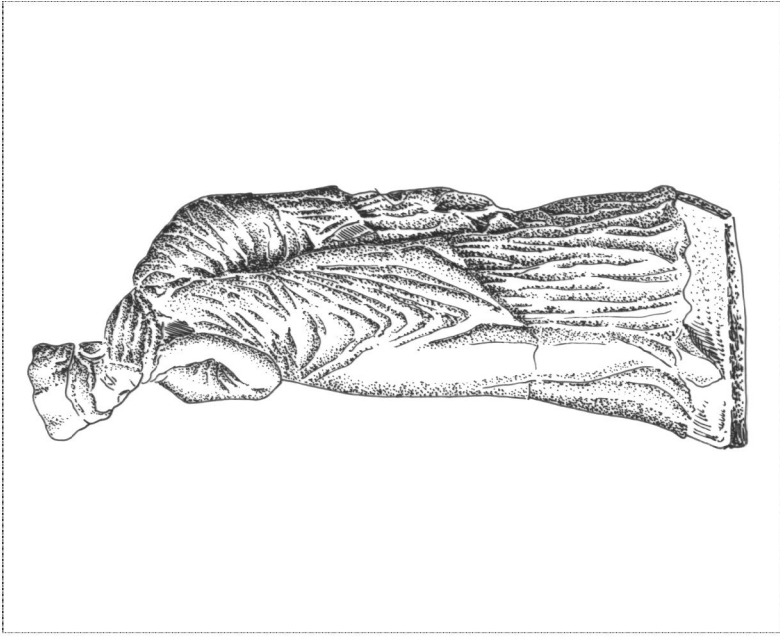


Fig. 33. Tańcząca dziewczyna; III wiek p.n.e.; wys. 0.224 m; znal. w Pantikapaionie, wyrób miejscowy (za: WINTER III, fasc. 2: 148, fig. 10)



Fig. 34. Tancerz; IV wiek p.n.e.; wys. 0.134 m; znal. w Pantikapaionie, wyrób miejscowy (za: WINTER III, fasc. 2: 158, fig. 8)

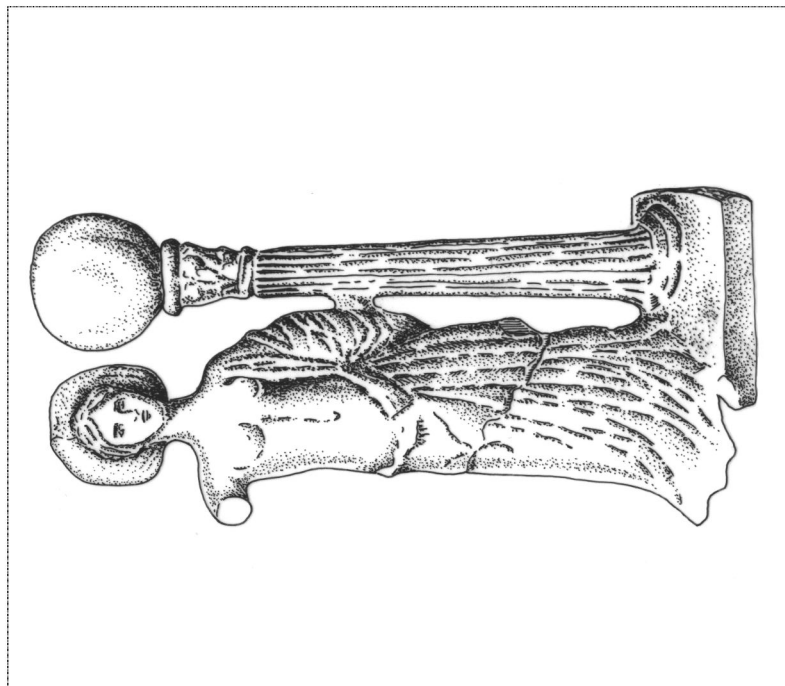


Fig. 35. Kobieta stojąca przy kolumnie; II wiek p.n.e.; wys. 0.236 m; znal. w Pantikapaionie, wyrób miejscowy (za: WINTER III, fasc. 2: 94, fig. 5)



Fig. 36. Afrodyta z amorkiem siedząca na skale; II wiek p.n.e.; wys. 0.135 m; znal. na Krymie, wyrób miejscowy; nr inv. 147503 MN (fot. Z. Dolinski)



Fig. 37. Kybele siedząca na tronie; Azja Mniejsza (Amissos), II wiek p.n.e.; wys. 0.378 m; znal. w Mirmekionie; nr inv. 225367 MN (fot. Z. Dolinski)



Fig. 38. Kybele siedząca na tronie; II wiek p.n.e.; wys. 0.16 m; znal. w Mirmekionie, wyrób miejscowy; nr inv. 225368 MN (fot. Z. Dolinski)

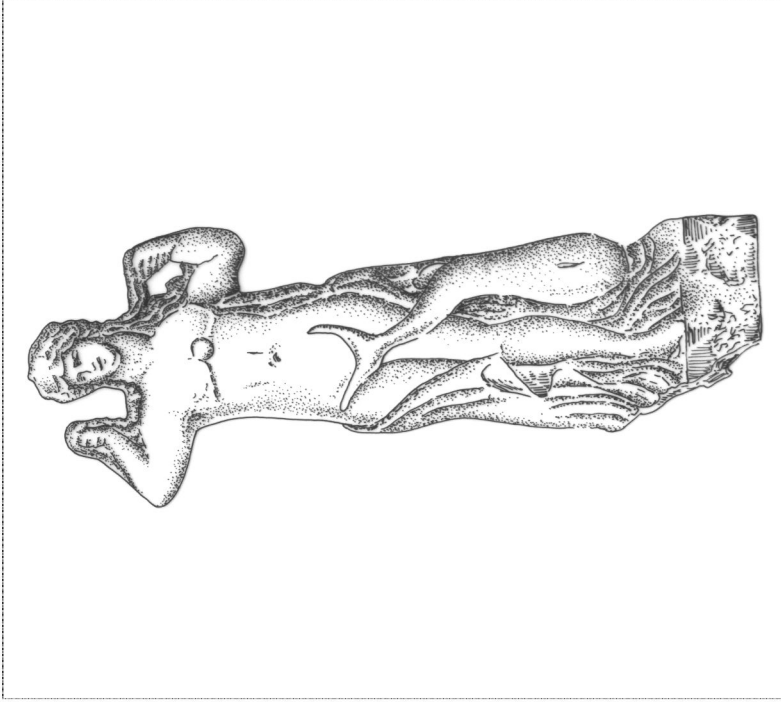


Fig. 39. Afrodyta z delfinem, I wiek p.n.e.; wys. 0,19 m; znal. w Pantikapaionie, wyrób miejscowy (za: WINTER III, fasc. 2: 210, fig. 1)

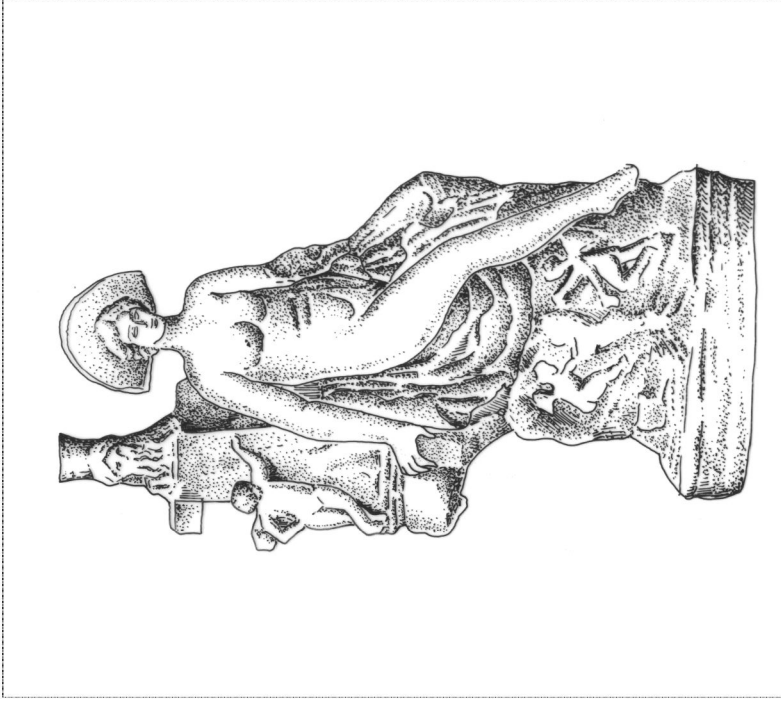


Fig. 40. Afrodyta siedząca na skale przy hermie Priapa, II wiek p.n.e.; wys. 0,236 m; znal. w Pantikapaionie, wyrób miejscowy (za: WINTER III, fasc. 2: 201, fig. 2)

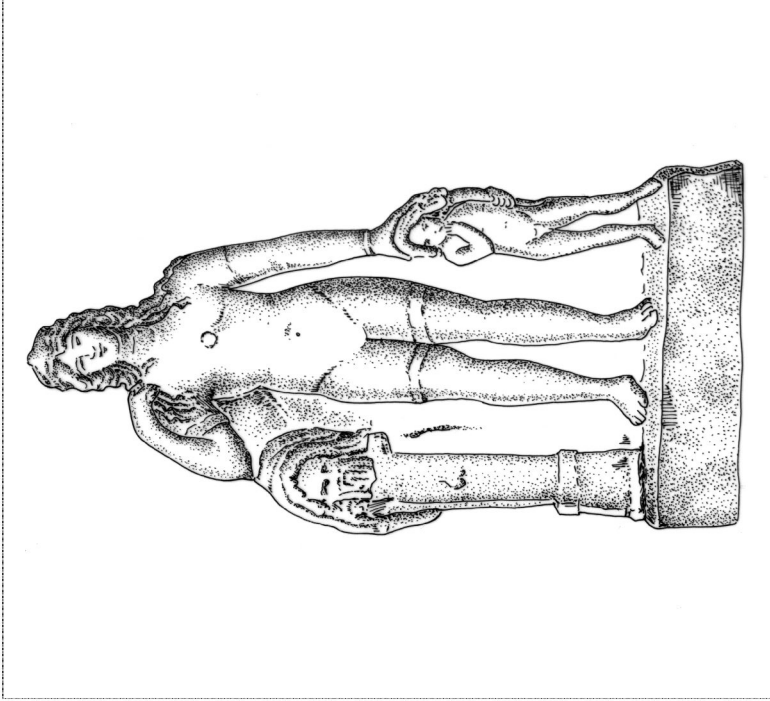


Fig. 41. Afrodyta z Erosem i hermą; I wiek p.n.e.; 0,182 m; znal. w Pantikapaionie, wyrób miejscowy (za: WINTER III, fasc. 2: 210, fig. 6)

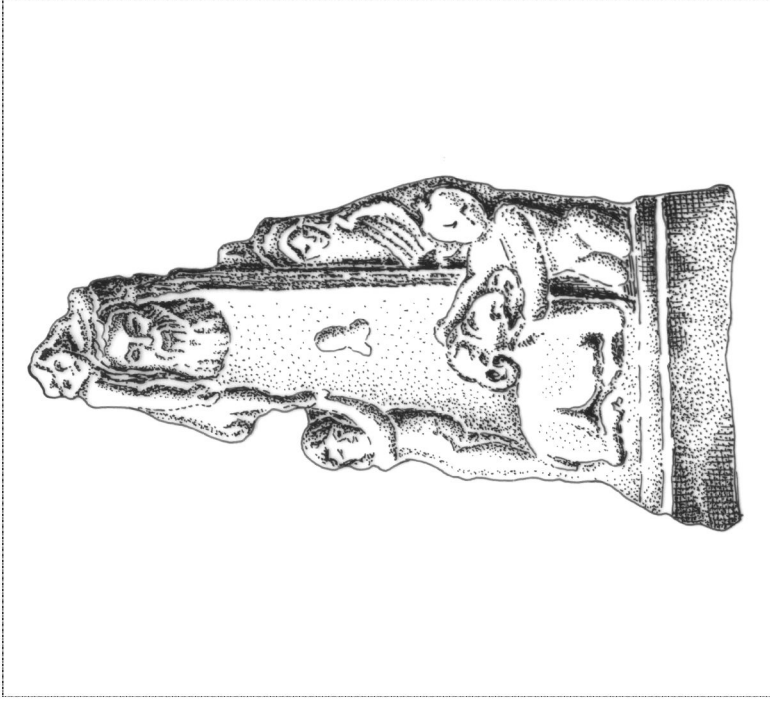


Fig. 42. Herma Priapa; według wzoru z Amisoss; I wiek p.n.e.; wys. 0,14 m; znal. w Pantikapaionie, wyrób miejscowy (za: WINTER III, fasc. 1: 231, fig. 9)

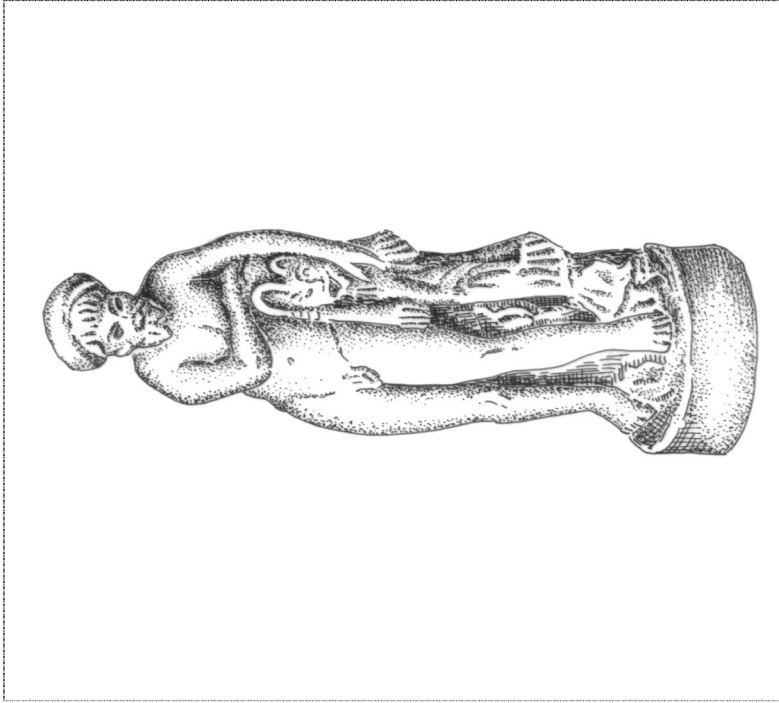


Fig. 43. Herakles; przełom I wieku p.n.e.; wys. 0.15 m; znal. w Pantikapatonie, wyrób miejscowy (za: WINTER III, fasc. 2: 379, fig. 4)

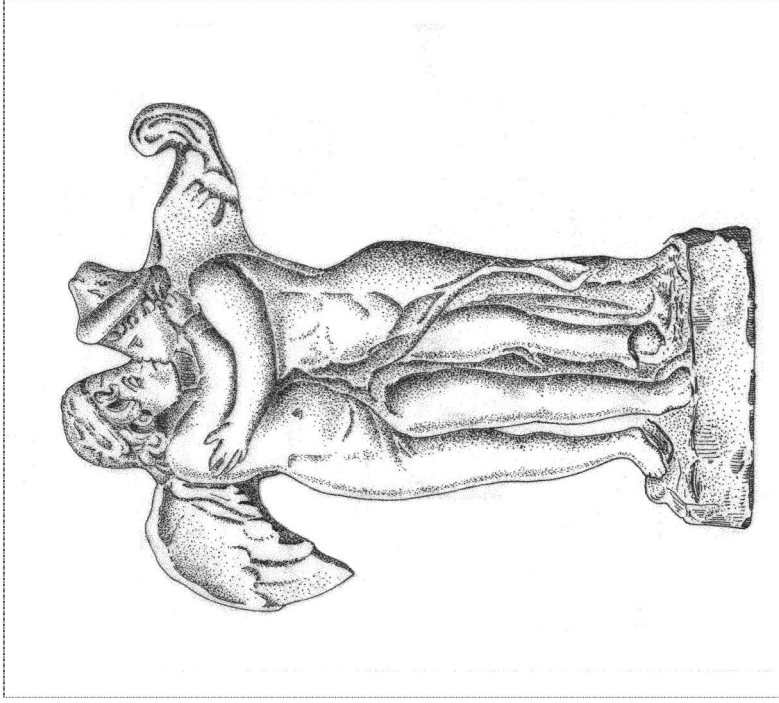


Fig. 44. Eros i Psyche; II-I wiek p.n.e.; wys. 0.13 m; znal. w Pantikapatonie, wyrób miejscowy (za: KONDAKOF, TOLSTOI, REINACH 1891: fig. 134)



Fig. 45. Eros i Psyche; Bospór; II-I wiek p.n.e.; wys. 0.102 m; znal. na Krymie; nr inw. 147512 MN (fot. Z. Doliński)



Fig. 46. Eros i Psyche; I-II wiek n.e.; wys. 0.125 m; znal. na Krymie; wyrób miejscowy; nr inw. 147501 MN (fot. Z. Doliński)



Fig. 47-48. Chłopiec siedzący na okrągłej bazie; koniec II wieku–początek I wieku p.n.e.; wys. 0.075 m; znal. w Mirmekionie, wyrób miejscowy; nr inw. 225303 MN
– widok *en face* i z profilu (fot. Z. Dolinski)



Fig. 49. Chłopiec z gestą; II-I wiek p.n.e.; wys. 0.12 m; znal. w Pantikapaionie, wyrób mitejskowy (za: WINTER III, fasc. 2: 277, fig. 3)

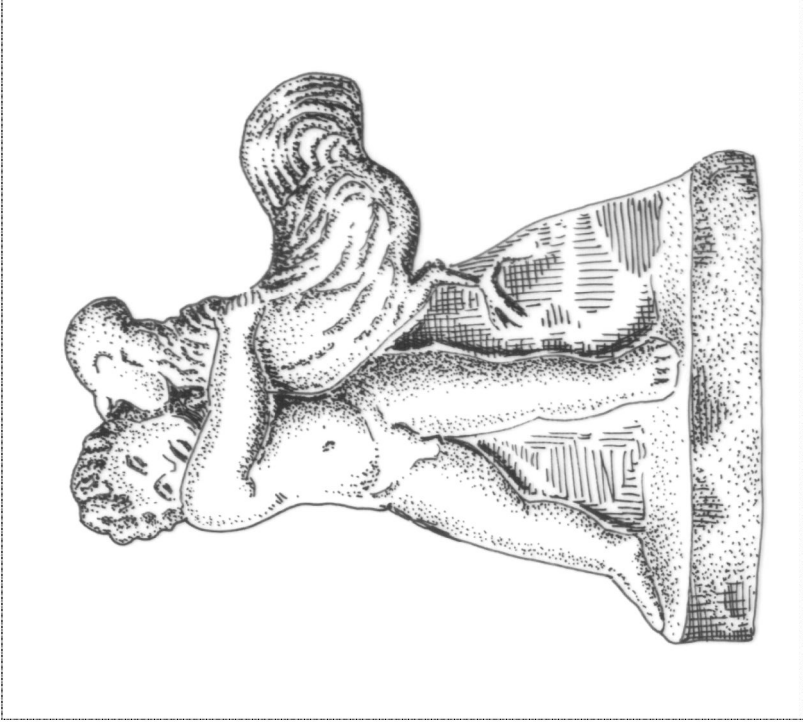


Fig. 50. Chłopiec z kogutem; I wiek p.n.e.; wys. 0.10 m; znal. w Pantikapaionie, wyrób mitejskowy (za: WINTER III, fasc. 2: 277, fig. 4)

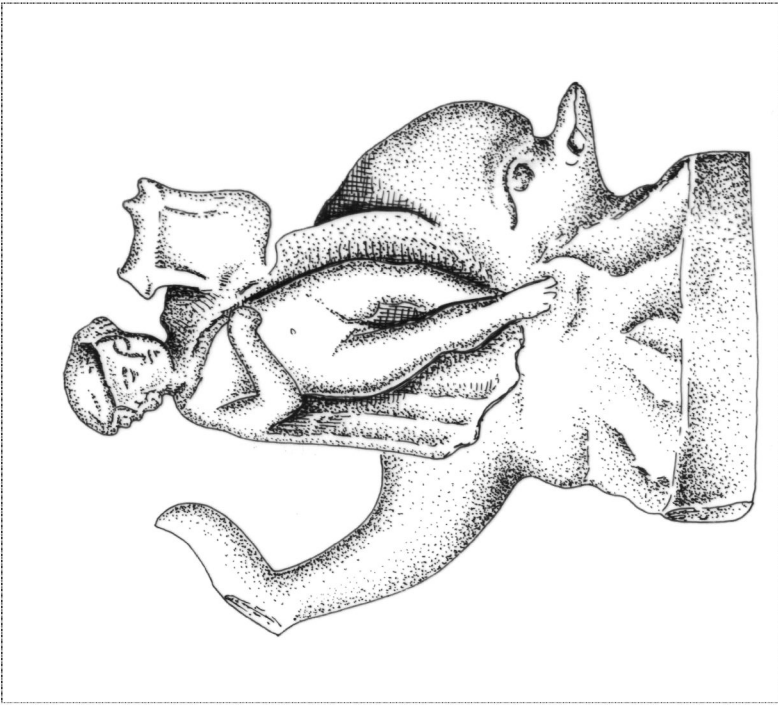


Fig. 51. Eros z kitarą na delfinie; I wiek p.n.e.–I wiek n.e.; wys. 0.16 m; znal. w Panitkapaionie, wyrób miejscowy (za: WINTER III, fasc. 2: 311, fig. 6)



Fig. 52. Półfigura kobiety z psem; II wiek p.n.e.; wys. 0.117 m; znal. w Pantikapaionie, wyrób miejscowy (za: WINTER III, fasc. 2: 77, fig. 1)

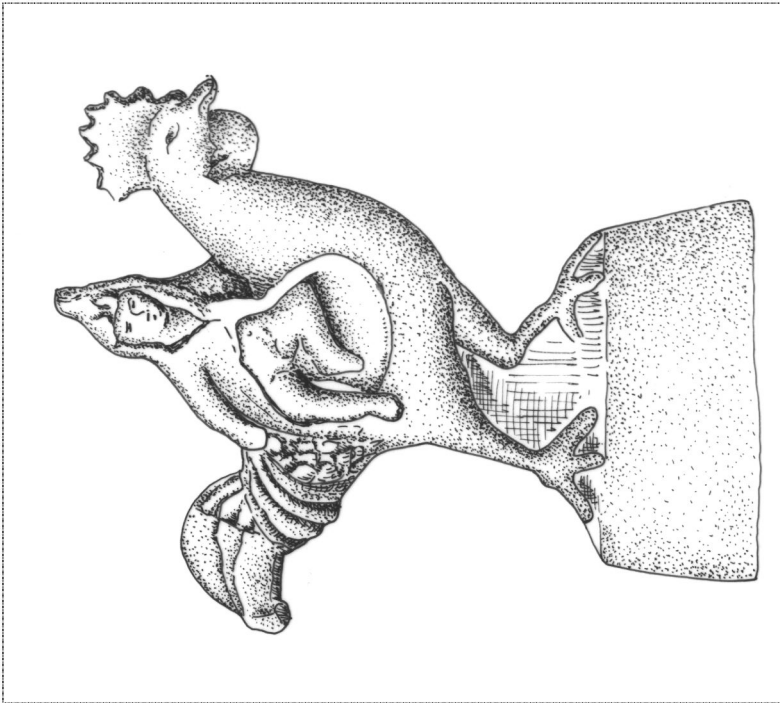


Fig. 53. Men na koguete; przelom I wieku p.n.e i I wieku n.e.; wys. 0.14 m; znal. w Pantikapaionie, wyrób miejscowy (za: WINTER III, fasc. 2: 316, fig. 3)

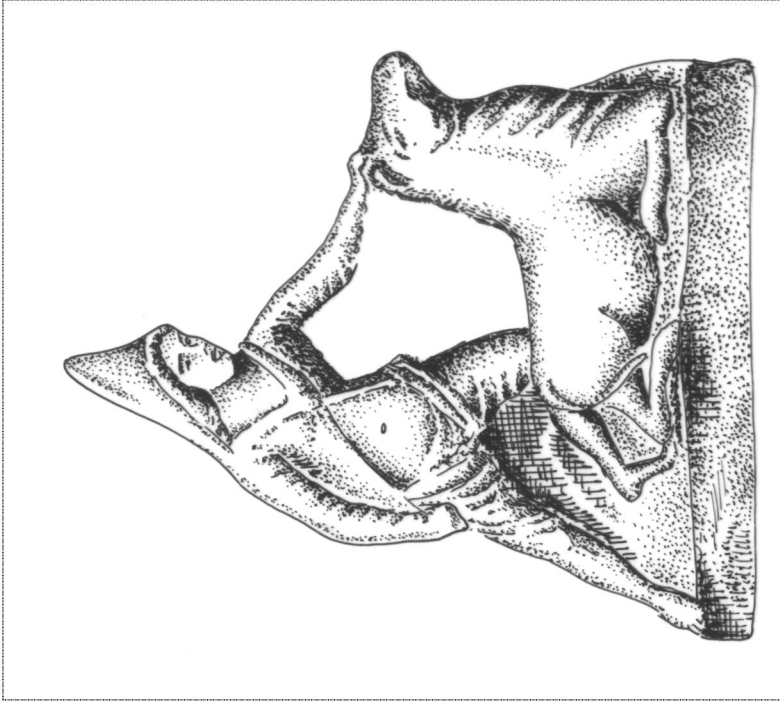


Fig. 54. Mitra-Attis; Bospor; I wiek p.n.e.; wys. 0.105 m; znal. w Pantikapaionie, wyrób miejscowy (za: WINTER III, fasc. 2: 373, fig. 6)

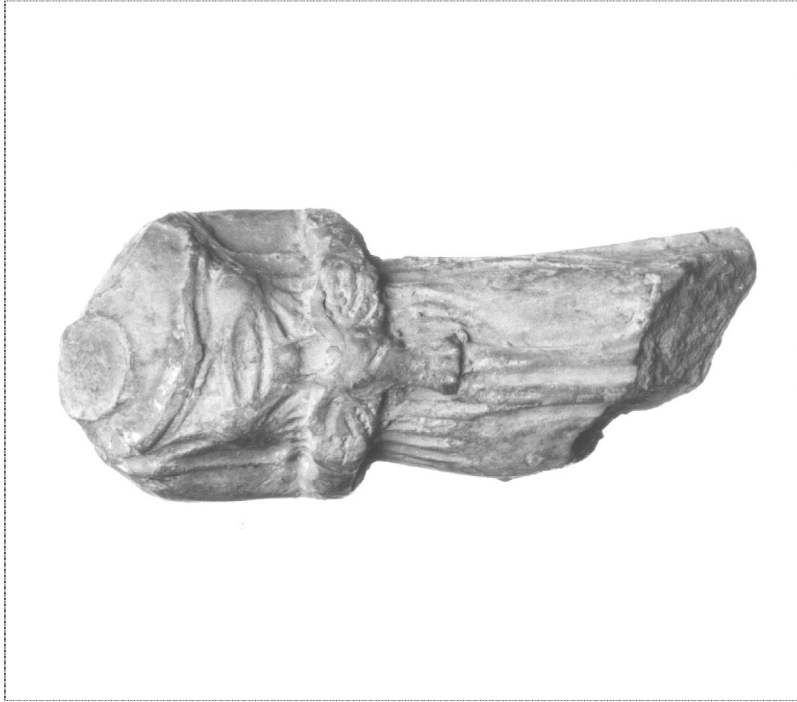


Fig. 55. Dzieweczyna z gołębiem; fragment; II-I wiek p.n.e.; wys. 0.07 m; znal. w Mirmekionie, wyrób miejscowy; nr inv. 225308 MN (fot. Z. Dolński)

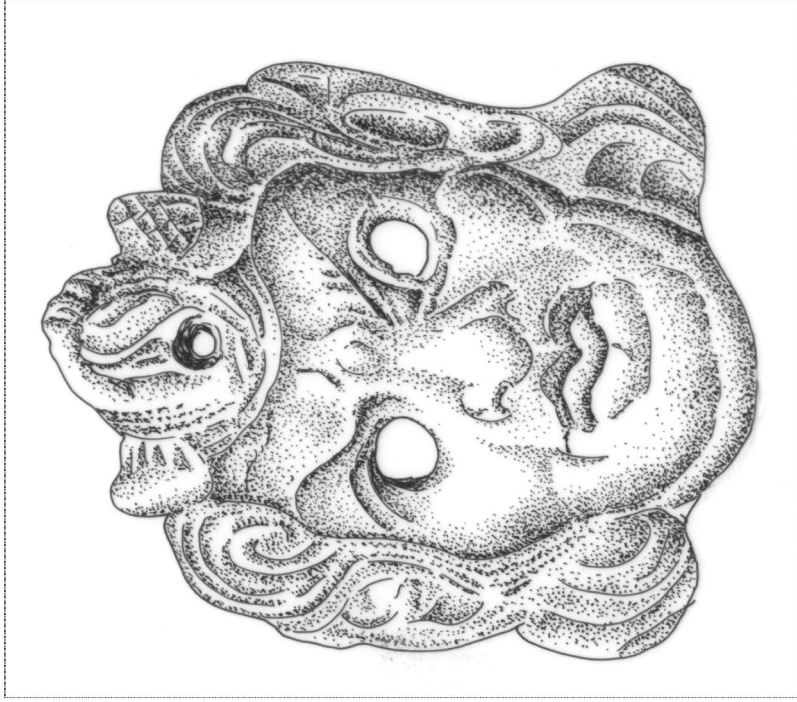


Fig. 56. Maska Satyra; przełom I wieku p.n.e. i I wieku n.e.; wys. 0.094 m (za: KONDAKOF, TOLSTOI, REINACH 1891; fig. 132)

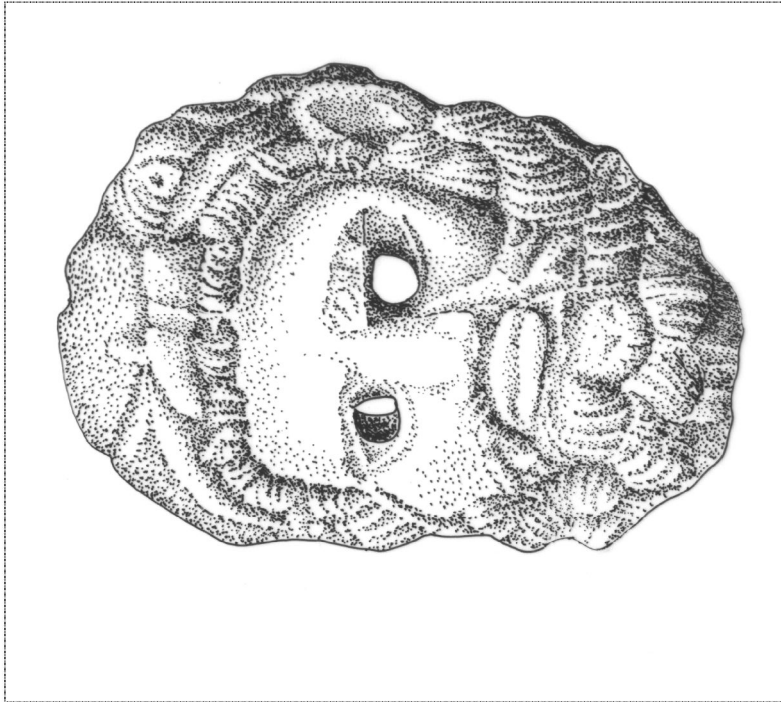


Fig. 57. Maska Heraklesa; II-I wiek p.n.e.; wys. 0.164 m; znal. w Pantikapaitonie, wyrób miejscowy (za: OAK 1878-1879; tabl. II.3)

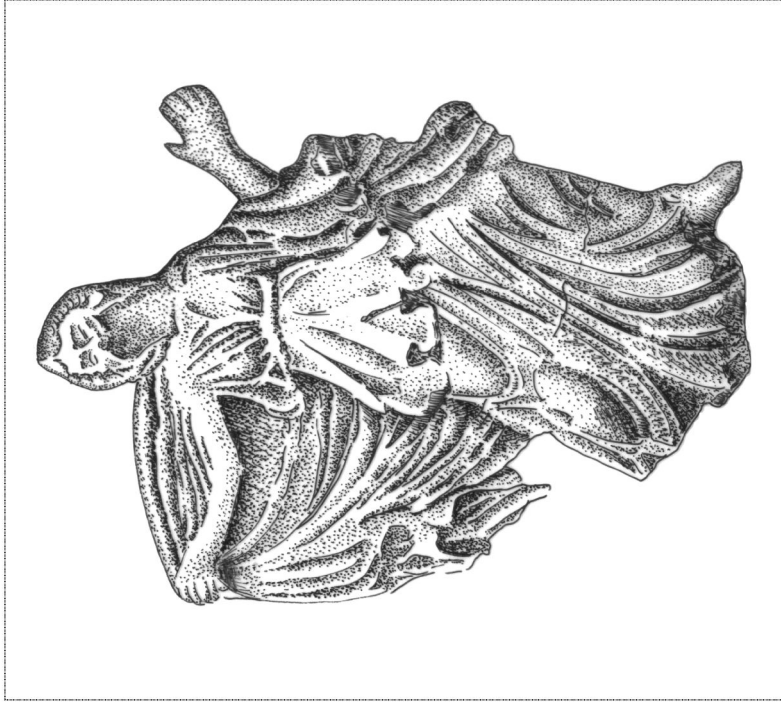


Fig. 58. Biegnąca dziewczyna z grupy Niobidów; plakietka; I wiek n.e.; wys. 0.255 m; znal. w Pantikapaitonie, wyrób miejscowy (za: SAI III; pl. 44.4)

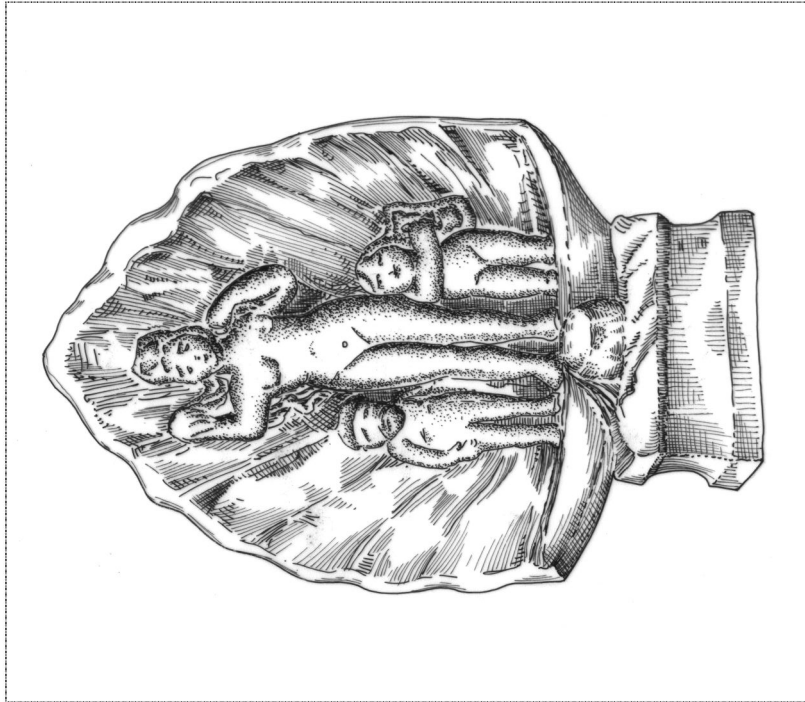


Fig. 59. Afrodyta w muszli, II wiek n.e., wys. 0.18 m; znal. w Pantukapaionie, wyrób miejscowy (za: WINTER III, fasc. 2: 203, fig. 7)

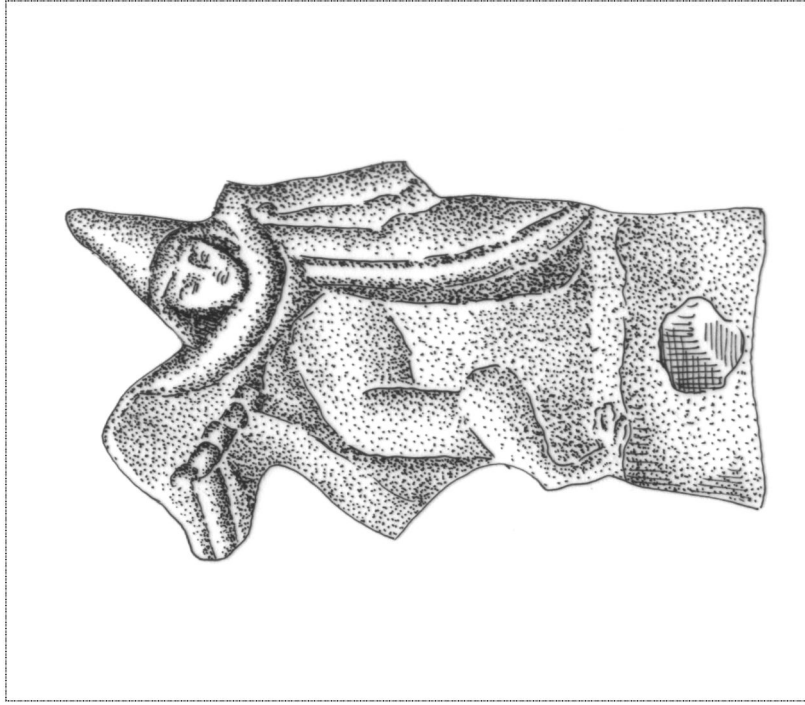


Fig. 60. Amor w czapce frygijskiej; I wiek p.n.e.; wys. 0.109 m; znal. w Pantukapaionie, wyrób miejscowy (za: WINTER III, fasc. 2: 349, fig. 4)

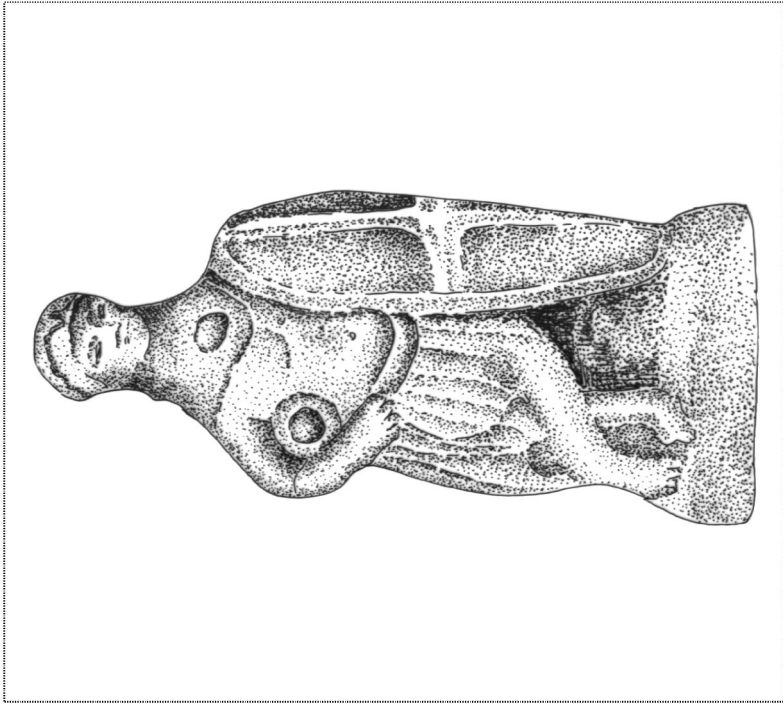


Fig. 61. Wojownik w pancerzu; II-I wiek p.n.e.; wys. 0.144 m; znal. w Panti-kapaionie, wyrob miejscowy (za: WINTER III, fasc. 2: 384, fig. 2)

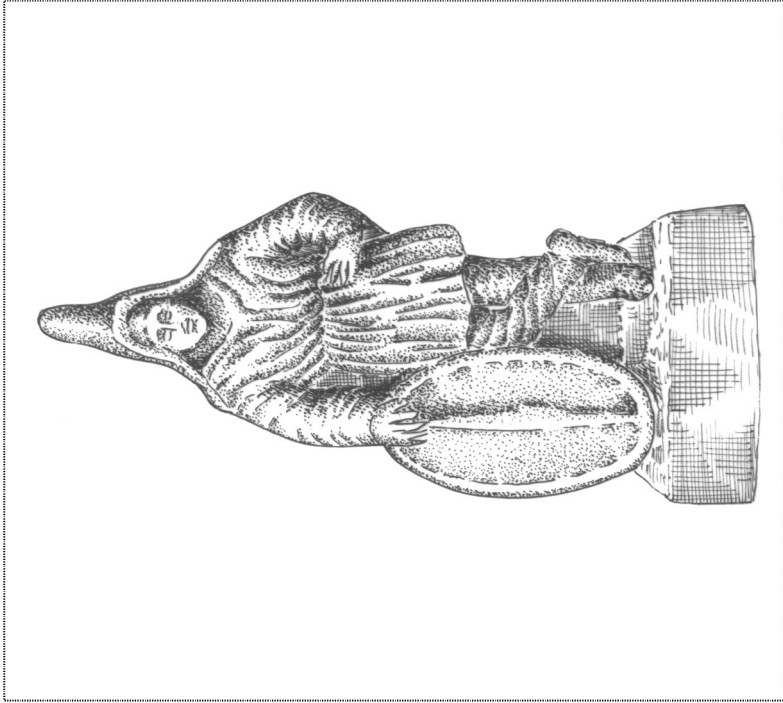


Fig. 62. Wojownik w stroju scytyjskim; przełom I wieku p.n.e. i I wieku n.e.; wys. 0.122 m; znal. w Panti-kapaionie, wyrob miejscowy (za: KONDAKOF, TOLSTOI, REINACH 1891: fig. 188)



Fig. 63. Jeździec w czapce frygijskiej; Bospór; I-II wiek n.e.; wys. 0.152 m;
znal. na Krymie; nr inv. 148498 MN (fot. Z. Dolinski)

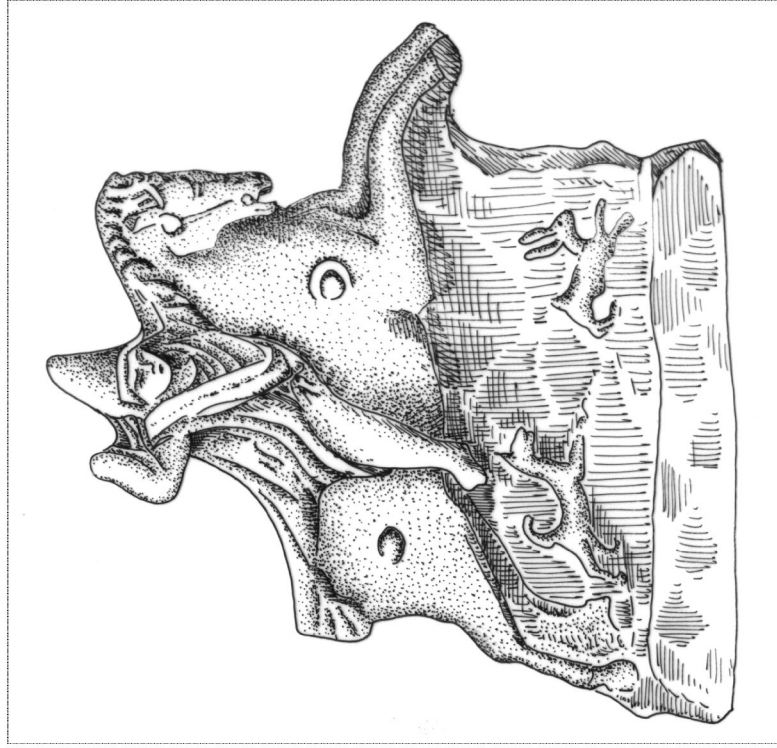


Fig. 64. Jeździec w czapce frygijskiej, między nogami konia scena polowania; połowa
I wieku n.e.; wys. 0.138 m; znal. w Pantikapaionie, wyrób miejscowy (za:
WINTER III, fasc. 2: 299, fig. 2)



Fig. 65. Marionetka garbusa; Pantikapaion; I wiek p.n.e.; wys. 0.085 m; znal. w Mirmekionie; nr inv. 225310 (fot. Z. Dolinski)

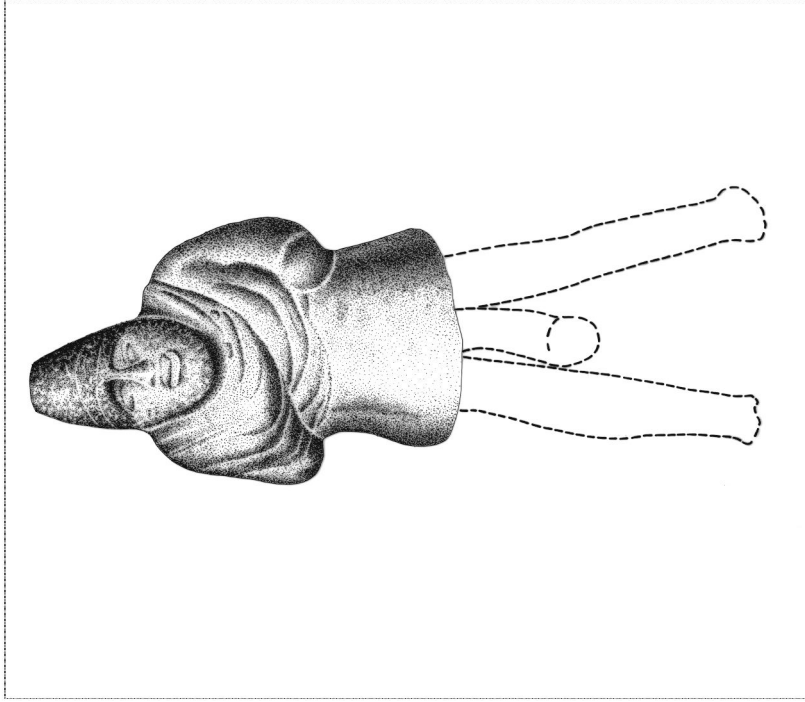


Fig. 66. Rysunkowa rekonstrukcja marionetki garbusa (rys. M. Różycka)



Fig. 67. Marionetka aktora; z importowanej formy (Pantikapaion ?); I wiek p.n.e.; wys. 0.078 m; znal. w Mirnektionie; nr inv. 225335 MN (fot. Z. Doliński)

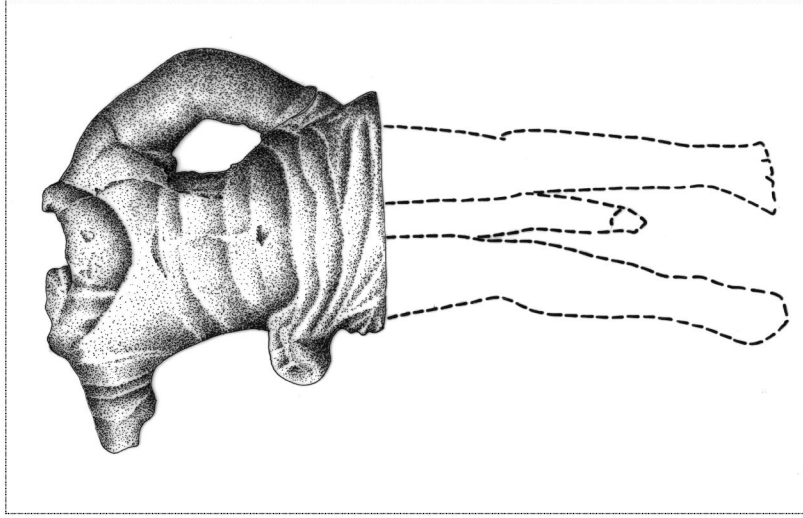


Fig. 68. Rysunkowa rekonstrukcja marionetki aktora (rys. M. Różycka)



Fig. 69. Marionetka tzw. kultowa; II–III wiek n.e.; wys. 0,08 m; lepiąca ręcznie; znal. w Mirmektonie, produkcja miejscowa; nr inv. 225380 MN (fot. Z. Dolinski)

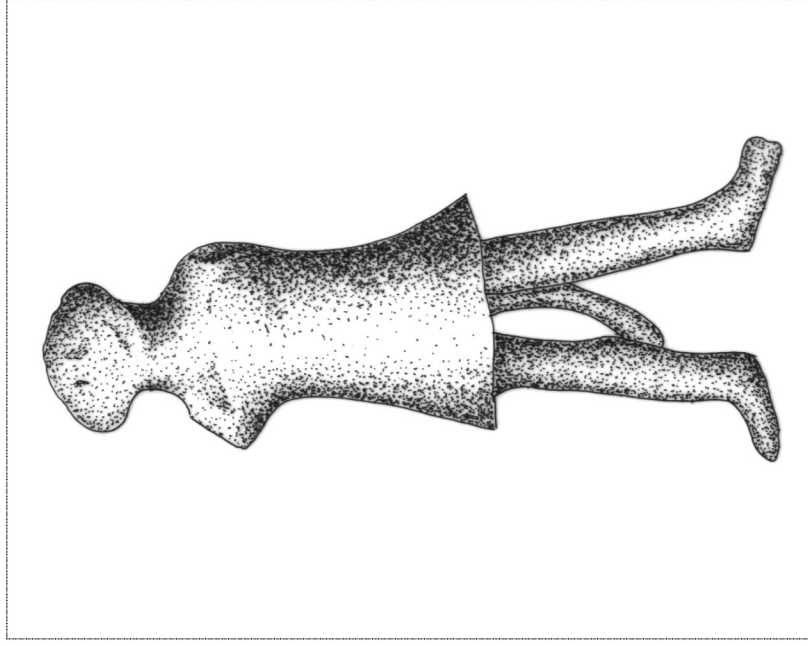


Fig. 70. Rysunkowa rekonstrukcja marionetki kultowej (rys. M. Różycka)



Fig. 71. Fortuna, Krym; I-II wiek n.e.; wys. 0.165 m; nr inw. 237005 MN (fot. Z. Dolinski)



Fig. 72. Grzechotka w kształcie kołyski; Panikapaion (?); II-III wiek n.e.; wys. 0.12 m; nr inw. 237044 MN (fot. Z. Dolinski)



Fig. 73. Bogini siedząca na tronie; Bospor; I-II wiek n.e.; wys. 0.139 m; nr inw. 147510 MN (fot. Z. Dolński)



Fig. 74. Bogini siedząca na tronie; Bospor; III wiek n.e.; wys. 0.164 m; nr inw. 147511 MN (fot. Z. Dolński)

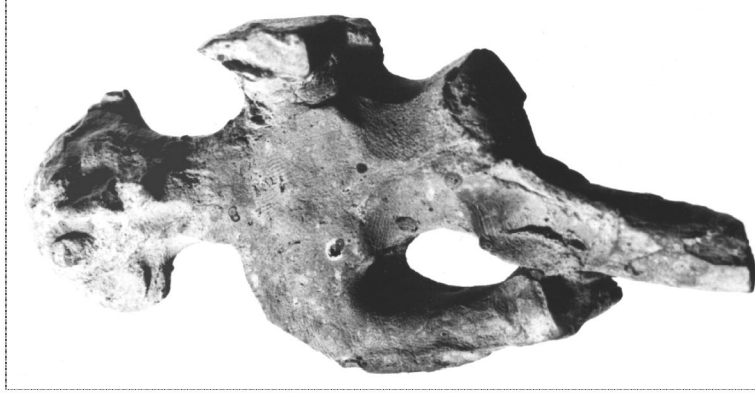


Fig. 75. Jeździec; Pantikapaion; III wiek n.e.; lepiona ręcznie; wys. 0.113 m; nr inv. 147515 MN (fot. H. Romanowski)

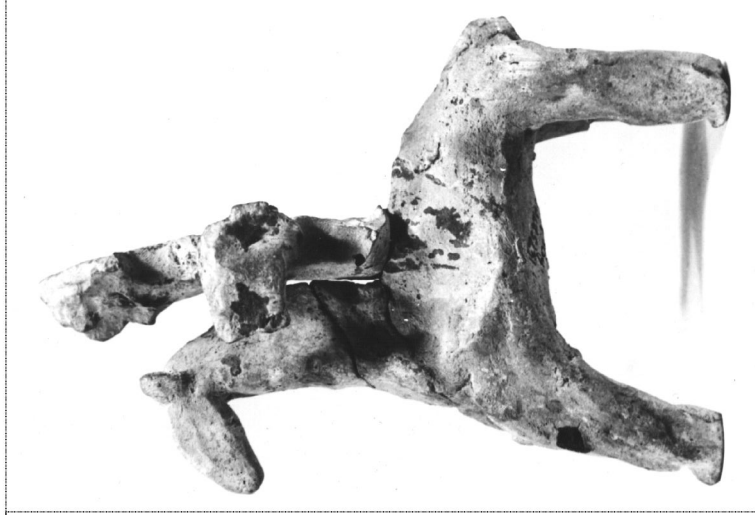


Fig. 76. Jeździec na koniu; Pantikapaion; III wiek n.e.; lepiona ręcznie; wys. 0.15 m; nr inv. 147527 MN i 147515 MN (fot. H. Romanowski)

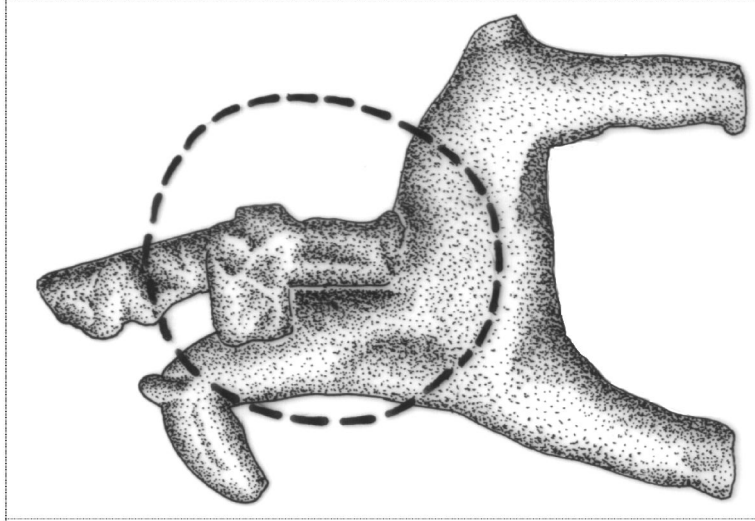


Fig. 77. Rysunkowa rekonstrukcja jeźdźca z okrągłą tarczą (rys. M. Różycka)



Fig. 78. Głowa mężczyzny; Tyras; IV-III wiek p.n.e.; wys. 0.07 m (za: SAI I: pl. 2.4)

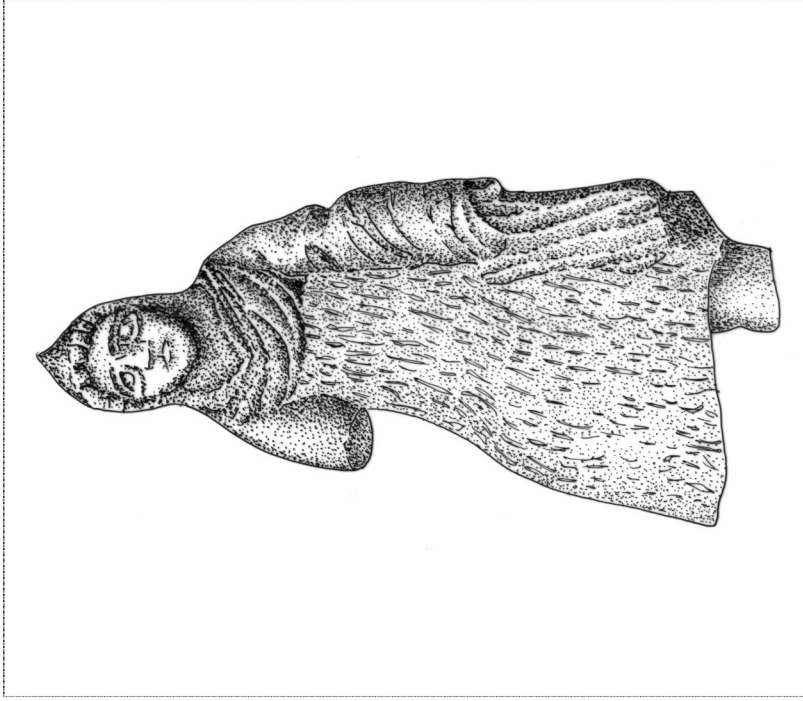


Fig. 79. Bogini ubrana w suknię z owczej skóry; Tyras; pierwsze wieki n.e.; wys. 0.135 m (za: SAI I: pl. 4.2)

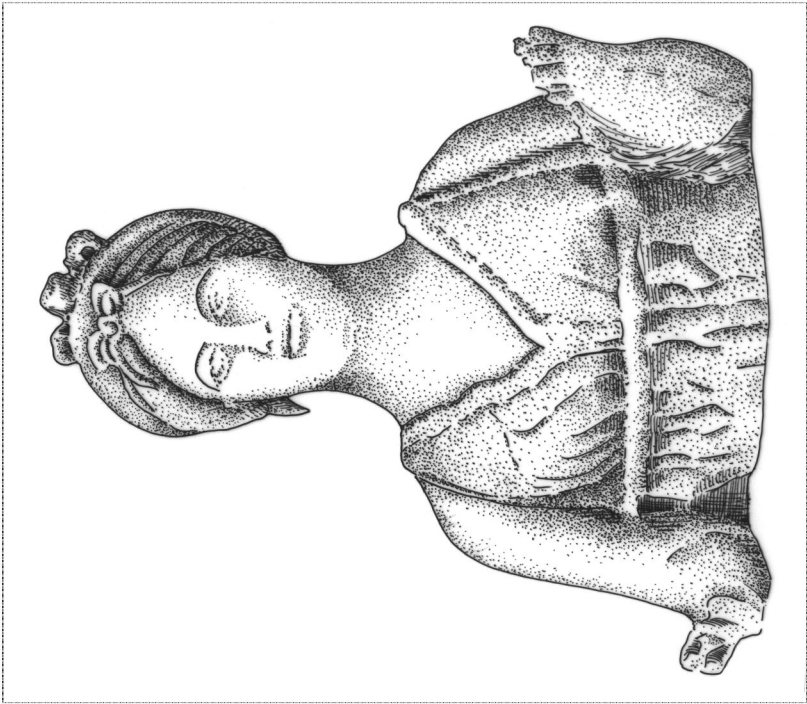


Fig. 80. Popierście Kory-Persefony; Olbia; pierwsza połowa III wieku p.n.e.; wys. nieznana (za: RUSJAEVA 1979; fig. 32)

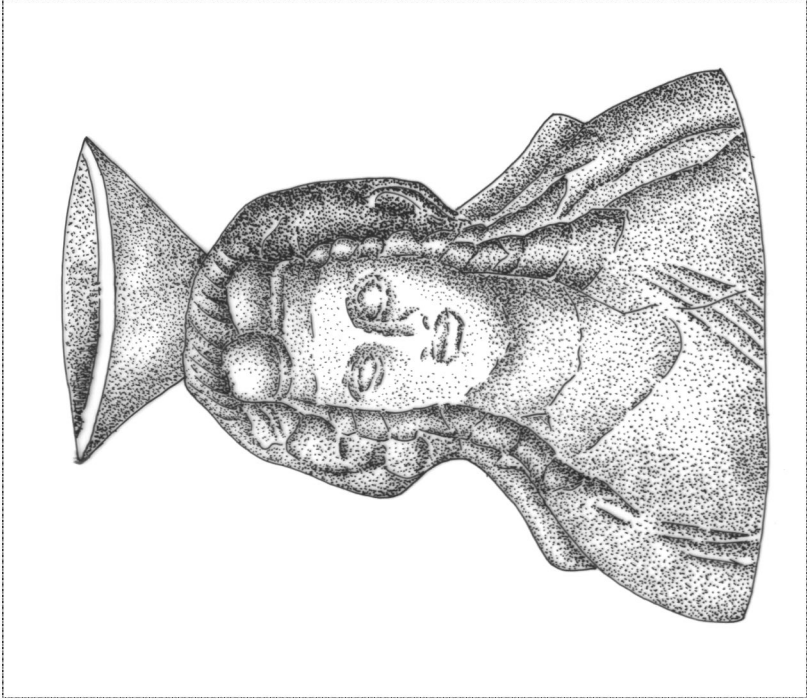


Fig. 81. Popierście Demeter; Olbia; III wiek p.n.e.; wys. 0.185 m (za: SAI I; pl. 13.2)