

Czarnowski, Stanisław Jan?

Jaskinia Borsucza nad rzeką Prądnikiem zbadana w latach 1898 i 1899

Światowit 3, 75-84

1901

Artykuł został zdigitalizowany i opracowany do udostępnienia w internecie przez **Muzeum Historii Polski** w ramach prac podejmowanych na rzecz zapewnienia otwartego, powszechnego i trwałego dostępu do polskiego dorobku naukowego i kulturalnego. Artykuł jest umieszczony w kolekcji cyfrowej bazhum.muzhp.pl, gromadzącej zawartość polskich czasopism humanistycznych i społecznych.

Tekst jest udostępniony do wykorzystania w ramach dozwolonego użytku.

nografii Ossówki, wydanej wraz z albumem 22-ch tablic fotograficznych w r. 1895-ym.

Jest tu grotów skrzydełkowatych, starannie i umiejętnie wyrobionych 19

Grotów dłutowatych 9

„ „ o jednym boku zatępionym 3

Narzędzi drobnych t. zw. „geometrycznych“ (igielkowatych) . 2

Skrobaczów 8

Grocików z wyraźnym trzoneczkiem, typu dość powszechnego na stacyach krzem. Stopnickich 2

Prócz tego kilkaset wiórów, okrzesków i skorup mało charakterystycznych.

Jaskinia Borsucza nad rzeką Prądnikiem

(Caverne „Borsucza“ près Ojców)

zbadana w latach 1898 i 1899

przez

S. J. CZARNOWSKIEGO.

(Z 5-ma rysunkami).

Jaskinia borsucza położona jest na lewym brzegu rzeki Prądnika, na zboczu południowo-wschodnim Góry Okopy, w osobnej grupie skał wapienia białego jurskiego, wznoszących się stromo nad Wąwozem smardzewskim, 17 metrów ponad dnem jego parowu najgłębszego *).

Wąwóz smardzewski o paręset kroków od Jaskini łączy się z główną doliną Prądnika, naprzeciw wąwozu Korytanja. Przez wąwozy te, wiosną i po ulewach, spadają masy wód śniegowych i deszczowych, które coraz bardziej pogłębiają ich parowy i odsłaniają coraz więcej skał. Widać tu wtedy w miniaturze, w jaki sposób tworzyła się główna dolina rzeki Prądnika, jej zatoki, urwiska, progi skalne i wodospady.

Boki wąwozu smardzewskiego, podobnie jak w całej okolicy, pokryte są spodem grubemi pokładami gliny dyluwalnej jasno-żółtej, a wierzchem warstwą ziemi roślinnej.

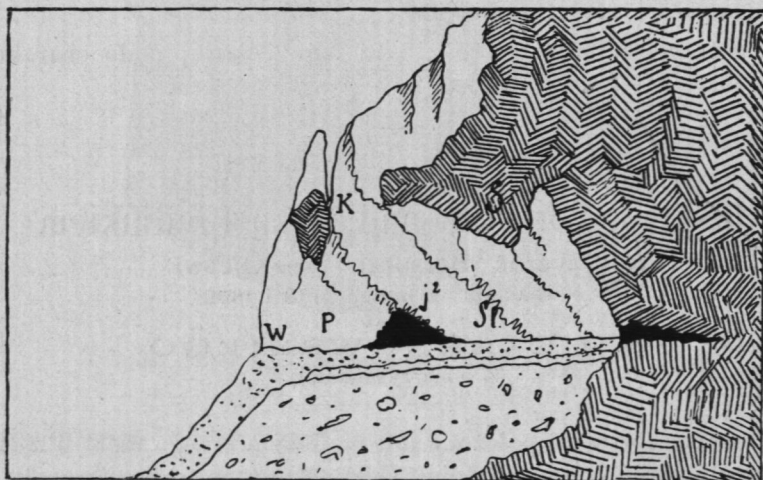
Dostęp do Jaskini borsuczej jest dość łatwy. Idąc od Ojcowa, drogą nad Prądnikiem, dochodzimy do ścieżki skalistej, snującej się po

*) Położenie jaskini Borsuczej i wąwozu Smardzewskiego widoczne jest na „Mapie topograficznej jaskiń doliny Prądnika“ tegoż autora, dołączonej do tomu I „Światowita“, jako tablica I.

lewem zboczu Wąwozu, wznoszącego się stopniowo między Górą Okopy i Skałą Puhaczą, ku wsi Smardzewice, odległej około $1\frac{1}{2}$ kilometra.

Prawie w połowie długości Wąwozu, na jego prawem zboczu, piętrzy się znaczna grupa skał z widocznym zdała otworem Jaskini borsuczej (zob. plan poziomy i przekrój pionowy Jaskini, rys. 32 i 33).

Otwór ten, czyli wejście *W*, równie jak przedsionek *P* utworzone są przez olbrzymi odłam skały *Sp*, stanowiący ścianę prawą, oparty o główną masę skał, tworzących ścianę lewą *Sl* i dalszy ciąg Jaskini.



Rys. 32. Przekrój poziomy jaskini Borsuczej.

Otwór wchodowy kształtu trójkątnego, przed rozkopaniem namuliska wysoki był i szeroki na 3 metry. Przednia część jaskini, długa 4 metry, stanowi rodzaj przedsionka *P*, zwężającego się stopniowo w głąb z 3-ch na 2 metry. Ponad przedsionkiem tym, między jego ścianą lewą, a wspomnianym już odłamem skały, widnieje szczelina, wysoka na kilka metrów, stanowiąca rodzaj komina *K*. Poza szczeliną tą, sklepienie jaskini, wysokie zrazu na 5 metrów, obniża się stopniowo, tworząc kurytarz wązki na 1 — $1\frac{1}{2}$ metra. W odległości 10 m. od wejścia jaskini sklepienie *S* jeszcze raz podnosi się nieco wyżej i opada nagle ukosem ku końcowi kurytarza, długiego w linii prostej 12 m. Tu nagle kurytarz skręca pod kątem ostrym ku Wschodowi i tworzy ramię boczne *R*, długie przeszło 4, szerokie 1 — 2 m., wysokie na parę metrów, zakończone dziurą *D*¹, głęboką przeszło 2 m., idącą w dół nieco na lewo. Taką dziurą *D*², nieco węższą z małym otworem, a długa przeszło 3 m., widnieje w miejscu, gdzie kończy się kurytarz główny.

Po wymierzeniu jaskini i narysowaniu planu przystąpiłem w lutym r. 1899 do rozkopywania jej namuliska. Było ono przed jaskinią i w przedsionku *P* pokryte znaczną ilością liści drzewnych, nanoszonych tu corocznie wiatrami przez otwór *W* i szczelinę górną *K*. Po usunięciu liści na powierzchni namuliska widniało sporo większych i drobnych odłamków wapienia, odpadających zwolna od sklepienia i ścian, oraz masa ziemi szarej, nanoszonej tu deszczem z powierzchni skał otaczających, z przymieszką próchnicy liści z butwienia pochodzącej. Warstwa wierzchnia namuliska przed wejściem i w przedniej części jaskini *P*, gruba do 90 cm., składała się z szaroziemu, z domieszką drobnego gruzowiska



Rys. 33. Plan poziomy jaskini Borsuczej.

i większych odłamów skał. Pod tą warstwą wierzchnią zalegał gruby pokład gliny jasno-żółtej z mnóstwem odłamów wapienia i gruzowiska skalnego. Warstwa wierzchnia zawierała rozmaite kości zwierząt, przeważnie drobnych, całe i łupane, trochę skorup naczyń glinianych w ręku lepionych, nieco narzędzi krzemiennych, okrzesków i brył, oraz kawał granitu gruboziarnistego, z powierzchnią z jednej strony płasko oglądzoną, pęknięty na dwie części, przylegające do się dokładnie *W* końcu przedniej części *P* jaskini, przy ścianie prawej, na kilkanaście centymetrów pod powierzchnią namułu, na przestrzeni około $1\frac{1}{2}$ metra wzdłuż, a $\frac{1}{2}$ wszerz, zalegała warstwa popiołu biało-szarego, trochę okruszków węgla i miał wapienny, jakby ze skał przepalonych ogniem. Prawdopodobnie resztki ogniska przedhistorycznego *o*, położonego tutaj pod wielką szczeliną *K*, stanowiącą tu rodzaj komina w sklepieniu *S*.

Tuż za ogniskiem owym, w tejże ścianie prawej *Sp*, po rozkopaniu i wywiezieniu wierzchniej warstwy namuliska, grubości około 80 cm.,

odsłonił się otwór jamy bocznej prawej j^1 , wysoki 70 cm. Jama ta, wypełniona szaroziemem i odłamami wapienia, szeroka przy wejściu, blisko na 1 metr, stopniowo zwęża się i obniża, przechodząc w końcu w ciasną dziurę skalną, długości ogółem, licząc od wejścia, przeszło 6 metrów. Prócz kilku drobnych kostek, nic w niej nie znaleziono.

Po przeciwnej stronie jaskini, w ścianie lewej *Sl*, widniał mały otwór jamy bocznej prawej j^2 , zawalony dużym odłamem skały. Po rozkopaniu namuliska z tej strony i usunięciu odłamu skały, wysokość otworu owego wynosiła 80 cm., szerokość przy powierzchni spodniej warstwy gliny przeszło 2 metry, a głębokość całej tej jamy lewej $1\frac{1}{2}$ metra. Przy dalszem wydobywaniu z tej jamy wierzchniej warstwy szaroziemu, w głębokości 30 centymetrów, a w odległości $\frac{1}{2}$ metra od wejścia do jamy, natrafiono na *naczynie gliniane*, rodzaj wazonika z dwoma uszkami poziomymi, który nakryty był płaskim kamieniem wapiennym. Tuż za naczyniem, w odległości kilku centymetrów, leżała *czaszka ludzka* bez żuchwy (zob. rysunek 34). Po obu stronach czaszki stały pionowo dwa płaskie kamienie wapienne. Naczynie i czaszka wypełnione były ziemią szaro-brunatną, taką samą, jak otaczająca je warstwa namuliska, a spoczywały już na powierzchni warstwy spodniej. Zresztą w całej jamie j^2 , po starannem jej oczyszczeniu z ziemi aż do warstwy gliny, nie znaleziono nic więcej prócz kostek zwierząt drobnych.

Pozostawiając szczegółowe zbadanie znaleziska tego na później, prowadziłem dalej rozkopywanie wierzchniej warstwy w kurytarzu głównym i bocznym jaskini. Warstwa wierzchnia szaroziemu, w końcu kurytarza głównego gruba na 80—100 cm., w kurytarzu bocznym stawała się stopniowo coraz cieńsza, aż wreszcie nie dochodziła 50 cm. Na przestrzeni tej, podobnie jak w przedsionku jaskini, znaleziono jeszcze nieco skorup z naczyń glinianych, lepionych w ręku, trochę narzędzi krzemianych, okrzesków i brył, a najwięcej kości łupanych i całych, oraz zębów, żuchw i czaszek zwierząt małych, najwięcej borsuka, lisa i in. W warstwie spodniej, złożonej z gliny jasnożółtej i gruzowiska skalnego, obok kości zwierzęcych, nie znaleziono żadnych wyrobów ludzkich.

Jak widzimy, najważniejszym zabytkiem przedhistorycznym jest tutaj czaszka, znaleziona w jamie bocznej lewej j^2 , w głębokości 30 centymetrów pod powierzchnią warstwy górnej namuliska, złożonego z szaroziemu brunatnego i odłamek wapienia. Warstwa ta w całej jaskini zawierała krzemienne bryły, okrzeski, narzędzia, głównie nożyki, skrobacze i t. p., oraz skorupy naczyń glinianych, w ręku lepionych, gładkich i z ozdobami charakteru neolitycznego, podobnie jak i naczynie znalezione obok czaszki.

Naczynie to, kształtu wazonikowego, z dwoma uszkami poziomo na brzuścu osadzonemi, wysokie 15 cm., ma średnicy w brzuścu 13 cm., średnicy otworu 7 cm. Przedstawia je załączony obok rysunek 34. Ściany naczynia gładkie, bez żadnej ozdoby, koloru żółtawo-szarego, pokrywa w znacznej części patyna gliniasto-wapnista.



Rys. 34 Naczynie i czaszka, znalezione w jamie j².

Szczegółowe wymiary tej czaszki i charakterystyka jej cech dokonane zostały łaskawie przez p. Jana Tura, kand. nauk przyrodniczych, asystenta przy katedrze anatomii porównawczej w gabinecie Uniwersytetu warszawskiego.

Opis czaszki, dokonany przez p. Jana Tura.

Czaszka przedstawiona na rys. 34, 35 i 36 w trzech położeniach: wprost, z boku i od tyłu, należy do średniogłowych, jak to widać z owalu jej i wskaźnika głównego 76,34.

Kąt twarzowy według Broca (z poziomem od podstawy nosa do otworów usznych) wymierzony również kranimetrem Broca, wynosi 85°.

Obwód czaszki największy	485	milimetrów
Łuk od glabelli do opisthion	350	„
„ „ „ „ bregma	120	„
Długość największa czaszki	176	„
Szerokość „ „	134	„
„ mastoidalna (między wyr. sutkowemi)	98	„
„ międzyuszna (między otworami usznemi)	102	„
Wysokość od basion do bregma	141	„
Czoło: szerokość największa górna	110	„
„ „ dolna	97	„

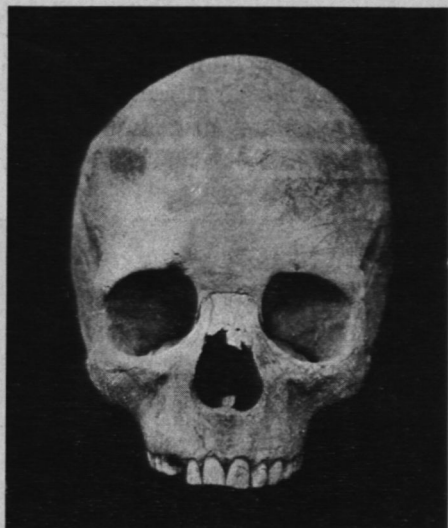
Czoło: wysokość . . .	55 milim.
Twarz: szerokość między łukami licowemi	110 "
Twarz: wysokość (od proc. alveolaris do glabella)	60 "
Otwór nosowy: wysok.	44 "
" " szerokość największa	27 "
Oczodoły: wysokość	32 "
" " szerokość największa	38 "
Otwór potylicowy: średn.	34 "
" " dnica podł.	34 "
" " średn. poprzeczna	31 "
Podniebienie: długość	60 "
" " szerokość największa	50 "

Według wymiarów tych otrzymujemy następujące wskaźniki ważniejsze:

Wskaźnik czaszkowy główny	76,20
" czołowy	50,00
" nosowy	61,36
" oczodołowy	84,21

Wskaźnik twarzowy, z powodu braku zuchwy czyli szczęki dolnej, nie mógł być obliczony; wskaźnik części twarzy bez zuchwy wynosi 51,40.

Wygląd części składowych czaszki tej następująco: Kość czołowa wązka, w tył wyciągnięta. Tylna część czoła i kości ciemieniowe tworzą sklepienie dachowate. Kości ciemieniowe normalne. Kość potylicowa zdeformowana niesymetrycznie, prawa część zniżona. Szew czołowy prawie zupełnie zarosnięty, drobne jego ślady w okolicy glabelli. Szew wieńcowy prosty, ma znaczny występ w miejscu, gdzie zaczął zarastać szew czołowy. Szew strzałkowy zawikłany, zbacza w le-



Rys. 35.



Rys. 36.

wą stronę ku przodowi. Szew lambdowy mocno powikłany. Asterion złożony z jednej kostki. Inion przesunięty ku otworowi potylicznemu. Odległość inion od opisthion wynosi zaledwie 20 mm. Odległość inion od lambda aż 80 mm. Protuberantia occipitalis externa przesunięta ku otworowi potylicznemu, podczas gdy eminentia cruciata w miejscu normalnym. Obelion, czyli odległość między otworkami kości ciemieniowych, 16 mm. Kostek Vormius'a niema wcale. Oczodoły nieco skośne ku dołowi. Zęby mądrości, wyklute zaledwie do wysokości brzegu zębodołów, wskazują młody wiek indywiduum, około lat 20. Wypukłe łuki brwiowe, podobnie jak glabella, mocna budowa czaszki i rozwój linii przyczepu mięśni przemawiają za płcią męską osobnika. Czaszka wogóle jest bardzo dobrze zachowana; uszkodzone kości nosowe i cienkie wyrostki niektóre. Kolor kości żółtawy, miejscami brunatny, na powierzchni tu i owdzie drobne rysy (kości czaszki zawierają jeszcze klej i nie przylegają do języka). Brak zęba jednego, inne bardzo dobrze zachowane.

Poprzednio, przy opisie rozkopywania wierzchniej warstwy namułu jaskini badanej, wymieniłem ogólnie szczątki wyrobów ręki ludzkiej i szczątki kostne tam znalezione; obecnie rozpatrzę je bardziej szczegółowo:

Wyroby ręki ludzkiej stanowiły tu:

1) Wyroby krzemienne:	sztuk
Noże większe	3
Nożyki mniejsze	3
Skrobacze i drapacze	6
Grociki do strzał	3
Klocki czyli rdzenie (nuclei)	3
Bryły i bryłki napoczęte	7
Okrzeski i odłupki	85
2) Wyroby kamienne:	
Tłuczek żarnowy granitowy	1
3) Wyroby gliniane:	
Naczynie w rękę lepione, całe	1
Naczyń w rękę lepionych, potłuczonych	7
Naczynie na krążku toczone, potłuczone	1

Ogółem wyrobów wymienionych wydobyto . 120 sztuk.

Wyroby krzemienne, znalezione w tej jaskini, należą do łupanych, wraz z pozostałymi od nich okrzeskami i klockami. Wszystkie też są bardzo nieliczne. Tylko trzy nożyki mniejsze (długości 22, 42 i 52 mm) są zrobione udalnie i zgrabnie, ostre, choć wyszczerbione, z końcami odła-

manemi. Trzy noże większe (długości 75, 77 i 85 mm) są grube, trójkanciaste, raczej do skrobania niż do krajania przydatne. Największy, bardziej płaski, jest niekształtny, po końcach nieco otłukiwany. Średni, nieco wygięty łukowato — odłupany z powierzchni kulistej bryły krzemiennej. Najkrótszy zakończony jest śpiczasto dziobem w bok wystającym, mogącym służyć do wiercenia dziur w skórach, jako rylec i t. p.

Trzy grociki do strzał (długości 12, 27 i 45 mm) są również łupane i tylko z gruba otłukiwane. Najmniejszy jest trójkanciasty, średni — nożykowaty, płaski, bardzo ostry; największy — najmniej kształtny, formy równoległoboku skośnego. Wszystkie te grociki są bardzo podobne do znalezionych przezemnie w ilości znacznie większej w sąsiedniej Wielkiej jaskini Okopy. Strzałek starannie obrobionych przez drobne otłukiwanie wcale tu nie było; wogóle są one w jaskiniach doliny Prądnika bardzo rzadkie i nie stanowią nawet 1⁰/₀₀ grotów łupanych.

To samo rzecz można o skrobaczach tutejszych. Formy ich typowe, z ostrzem regularnem, mniej lub więcej drobno otłukiwanem, bardzo rzadko się tu napotykają. Narzędzia, służące do skrobania skór, drzewa i t. p., są tu zwykle łupane i z gruba tylko nieco otłukiwane dla poprawienia kształtu przypadkowego. Z sześciu skrobaczy i drapaczy, znalezionych w jaskini badanej, najmniejszy, długi 12 mm, jest kształtu nożykowatego; średnie, długości około 50 mm, są trójkatne; największy, 95 mm długi, jest bardzo grubo otłukiwany.

Trzy klocki (rdzenie) stanowią bryły dość niekształtne, długości 56, 72 i 90 mm, ze śladami łupania podłużnego. Inne bryły krzemienne, średnicy od 40 do 115 mm, znalezione tu w wierzchniej warstwie szaroziemnej, są tylko tu i owdzie trochę napoczęte łupaniem i stanowią jakby zebrany dla obrobienia materiał surowy, znajdujący się tam wszędzie w pobliżu i w obfitości.

Okrzeski i odłupki krzemienne, w ilości stosunkowo dość znacznej sztuk kilkudziesięciu, różnej wielkości, wskazują, że nieliczne wyroby krzemienne z tej jaskini, wykonywane były zapewne na miejscu przez wytwórcę niezbyt wprawnego.

Wszystkie niemal wyroby krzemienne, opisane powyżej, pokryte są tu i owdzie cienką skorupką wapnistą, czyli patyną, koloru szarego, lub szaro-białego.

Jedyny wyrób z kamienia innego rodzaju z tej jaskini stanowi wielka bryła granitu różowego grubokrystalicznego, kształtu owalnego, o średnicy około 20 i 30 cm, znaleziona już pękniętą na dwie części nierówne, przystające do siebie, lecz z dużymi szczyrbami z powodu braku kawałków odłupanych już dawniej, których nie odnaleziono. Rozbicie

tej bryły nastąpiło też dawno, wszystkie bowiem powierzchnie jej, nawet przystające do siebie, pokryte są tu i owdzie patyną wapnistą (podobnie jak wyroby krzemienne), oraz zanieczyszczone ziemią, w której leżały. Cała powierzchnia tej bryły granitu jest grubo chropawa, z wyjątkiem powierzchni spodniej, zupełnie gładkiej, kształtu kolistego, średnicy około 17 *cm*. Wyglądzenie to, bardzo staranne i równe, jest prawdopodobnie sztuczne, dokonane rękoma człowieka. Wogóle cała ta bryła ma wygląd wielkiego tłuczka żarnowego, służącego do rozgniataania i mielenia ziarna na drugim kamieniu żarnowym płaskim *).

Wyroby gliniane, znalezione w jaskini Borsuczej, oprócz jednego naczynia zachowanego w całości, a opisanego już wyżej, składają się z nielicznych skorup, pochodzić mogących z naczyń, które służyły prawdopodobnie do użytku gospodarczego w domu. Tylko owa amfora dwuuszna, znaleziona obok czaszki ludzkiej, nakryta kamieniem płaskim i obłożona wokoło bryłami wapienia, stanowiła rodzaj przystawki grzebalnej.

Z powodu małej ilości skorup niewielkich, pozostałych z każdego naczynia, kształty tego rodzaju wyrobów trudno tu określić. Wielkość dwóch naczyń, o ile wnosić można z krzywizny kilku skorup większych, lepiej zachowanych, była dość znaczna. Grubość skorup z naczyń, w ręku lepionych, jest wogóle średnia, 10 — 15 *mm*; tylko skorupy z jednego naczynia, toczzonego na krążku, są cieńsze, około 5 *mm*, i z materiału lepiej przerobionego, z małą domieszką drobnego piasku. Skorupy, z naczyń w ręku lepionych, są kruche, z ziemi gliniastej, źle przerobionej, z dodaniem okruchów kwarcu, wapienia i t. p., słabo wypalone — po wierzchu tylko na kolor blade lub czerwono-ceglasty, w środku czarne. Z jednego naczynia skorupy mają powierzchnię z obu stron czarną i takież przełom. Jedne naczynia miały powierzchnię bardzo chropawą, inne dość starannie wyglądzoną. Oprócz amfory o dwu uszkach poziomych, znalazło się uszko podobne przy jednej tylko skorupie, szerokie 3 *cm*, osadzone przy samym brzegu otworu naczynia. Dwie skorupy z innego naczynia, koloru czerwono-ceglastego, chropawe, ozdobione są małymi guzami ostrokągowymi, o średnicy około 2 *cm* na 1 *cm* wysokości. Kilkanaście skorup z dużego naczynia żółto-szarego, są pięknie zdobione szeregiem kresek, wygniataanych grubym rylcem równoległe do brzegu otworu, w odległości odeń na 2 *cm*. Od tego wieńca kresek obwodowego idą szeregi pionowe dołeczków czyli punktów, wygniataanych wzdłuż szyi i brzuśca naczynia, które nadto zdobią długie kreski proste, poprowadzone od szyi do dna.

*) Żarna takie znalazłem w sąsiedniej jaskini Wielkiej Okopy, w ilości trzech par, t. j. trzy płyty żarnowe z trzema tłuczkami, z kwarcytu i piaskowca twardego, a ś. p. G. Ossowski jedną parę z kwarcytu i gnejsu w jaskini Maszyckiej, położonej na tymże lewym brzegu Frądnika, o 2 kilometry w dół rzeki.

Skorupy naczyń na krążku toczonego, dobrze wypalone nawskroś na kolor ceglasty, zewnątrz czarne, być może z okopcenia dymem, zdobione są wokół paskami poziomymi, równoległymi, o $\frac{1}{2}$ cm jeden od drugiego.

Kości, wykopane z warstwy wierzchniej szaroziemu jaskini Borsuczej, składające się z dość licznych czaszek, żuchw i zębów zwierząt drobnych i średnich, oraz niewielkiej ilości kostek krótkich i długich, całych i łupanych, zbadane i zdeterminowane (podobnie jak poprzednio czaszka ludzka) przez p. Jana Tura, kand. nauk przyrodniczych, należą przeważnie do gatunków zwierząt następujących:

Niedźwiedź brunatny (<i>Ursus arctos</i>)	Szczur wędrowny (<i>Mus decumanus</i>)
Lis pospolity (<i>Canis vulpes</i>)	Kot (<i>Felis domestica</i>)
Borsuk (<i>Meles taxus</i>)	Pies (<i>Canis familiaris</i>)
Sarna (<i>Capra capreolus</i>)	Świnia (<i>Sus Scrofa domestica</i>)
Zając (<i>Lepus timidus</i>)	Wół krótkorogi (<i>Bos brachyceros</i>).
Wiewiórka (<i>Sciurus vulgaris</i>)	

Ten ostatni był tu reprezentowany przez jeden osobnik bardzo młody; liczniej lis, a najwięcej borsuk, którego kilkanaście czaszek, żuchw, oraz kości różne z osobników młodziutkich, średnich i starych, jedne bardzo dawne i zniszczone, drugie nowsze — wskazują, że jaskinia ta służyła długo za norę dla tego gatunku. A i teraz zastawiają tam sidła na borsuki, stąd też nazwa ludowa tej jaskini.

Pominąwszy bardzo liczne czaszki, żuchwy i inne kości borsuka, oraz niedźwiedzia, lisa, kota i innych zwierząt pomniejszych, widzimy obok nich w tej jaskini szczątki fauny leśnej, mianowicie: sarny, zająca, wiewiórki i t. p., a nawet kości ptaków dzikich. Biorąc pod uwagę grociki strzał krzemienne, znalezione razem z kośćmi w tejże warstwie jaskini, wnosić można, że prastarzy jej mieszkańcy zajmowali się myślistwem, obok zaczątków rolnictwa, na które wskazuje granitowy kamień żarnowy ogładzony.

Zabytki ceramiczne są podobne do takichże zabytków sąsiedniej Wielkiej jaskini Okopy, zbadanej przezemnie poprzednio, gdzie obok wielkiej ilości narzędzi krzemiennych, znalazłem jedną siekierkę krzemienną i szczątki dwóch innych, starannie gładzonych. Narzędzia krzemiennie przedstawiają również najściślejsze podobieństwo do takichże wyrobów Wielkiej jaskini Okopy, oraz słynnej jaskini Maszyckiej, opisanej przez ś. p. G. Osowskiego.

W bliższe określanie epoki, do której zaliczyć wypada znalezione tu zabytki, a zwłaszcza czaszkę, byłoby przedwcześnie. Po rozpatrzeniu zawartości innych jaskiń będzie można o tem mówić zasadniej.