

Majewski, Erazm

Powiat Stopnicki pod względem przedhistorycznym. Cz. 2

Światowit 7, 48-64

1906

Artykuł został zdigitalizowany i opracowany do udostępnienia w internecie przez **Muzeum Historii Polski** w ramach prac podejmowanych na rzecz zapewnienia otwartego, powszechnego i trwałego dostępu do polskiego dorobku naukowego i kulturalnego. Artykuł jest umieszczony w kolekcji cyfrowej bazhum.muzhp.pl, gromadzącej zawartość polskich czasopism humanistycznych i społecznych.

Tekst jest udostępniony do wykorzystania w ramach dozwolonego użytku.

POWIAT STOPNICKI

POD WZGLĘDEM PRZEDHISTORYCZNYM.

ANTIQUITÉS PRÉHISTORIQUES
DU DISTRICT STOPNICA

GOUVERNEM. KIELCE

(ROYAUME DE POLOGNE).



ZBADAŁ I OPISAŁ

ERAZM MAJEWSKI.

CZEŚĆ DRUGA

(SECONDE PARTIE).



(Ciąg dalszy—porównaj tom V „Światowita“).



Rys. 683.
№ 15632.

BORKI. $\frac{1}{2}$ w. n.
Jeden z najdłuższych
okazów w całym zbiorze.

Janina	23 okaz.
Wilkowa	23 "
Wólka Żabna	22 "
Maleszowa	21 "
Tuczepy	18 "
Sieczków	17 "
Brody	17 "



Rys. 684.
№ 11920.

BESZOWA. $\frac{1}{2}$ w. n.
Jeden z okazów o płaszcz-
znach prawie nietkniętych,
szczybiony tylko na kra-
wędziach.



$\frac{2}{3}$ wielk. nat. $\frac{1}{2}$
Rys. 685.
№ 11889.

BESZOWA.
Jeden z najmniejszych oka-
zów w całym zbiorze.



Rys. 686.
№ 15663.

BORKI. $\frac{1}{2}$ w. n.



Rys. 687.]
№ 6131.

ŁUBNICE. $\frac{1}{2}$ w. n.



Rys. 688.
№ 6119.

ŁUBNICE. $\frac{1}{2}$ w. n.



Rys. 689.
№ 15779.

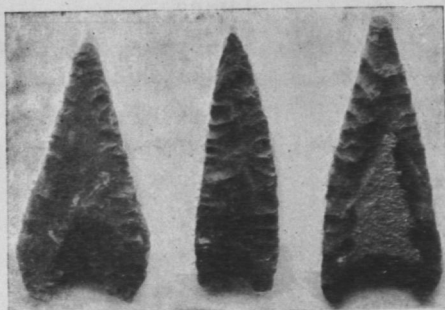
LUBANIE. $\frac{1}{2}$ w. n.



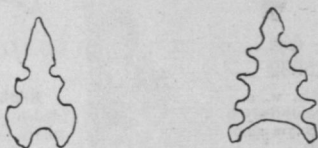
Rys. 690—695.

№ 15806—15811. DZIESŁAWICE. $\frac{1}{2}$ w. n.
Okazy o krawędziach mocno zazębionych.

Stara Wieś	16 okaz.
Góra.	14 „
Lubanie	14 „
Czyżów.	14 „
Łyczba	12 „
Stróżyska	11 „
Żerniki Dolne.	11 „
Bossowice	10 „
Strzelce.	10 „
Potok	8 „
Skórzów	8 „
Orzelec	7 „
Jarosławice	6 „
Skrobaczów	6 „
Smogorzów	6 „
Sieczków	5 „
Boksicka Wola	4 „
Bronina	4 „
Budy	4 „
Oleśnica	4 „
Piotrkowice	4 „
Głuchów, Chomentów- wek, Korytnica, Mły- ny, Podlesie, Ucisk- ów, Wełnin, Welecz, Wólka pod Toporo- wem	po 3 „
Badrzychowice, Chań- cza, Galów, Kołacz- kowice, Magierów, Szaniec,
.
Zaborze	po 2 „
Białoborze, Janowice, Jasień 1-y i 2-gi, Kot- ki, Piasek Mały, Pio- trówka, Piestrzec, Ruda, Straszniów
.	po 1 „



Rys. 696—698. № 15820-22.
Te okazy zaliczają się w Stopnickiem do dużych.



Rys. 699. № 15864.
DZIESŁAWICE. $\frac{1}{1}$ w. n.

Rys. 700. № 15808.
DZIESŁAWICE. $\frac{1}{1}$ w. n.



Rys. 701.
№ 14960. OSSÓWKA. $\frac{1}{10}$ w. n.
Z kryształu przydymionego.

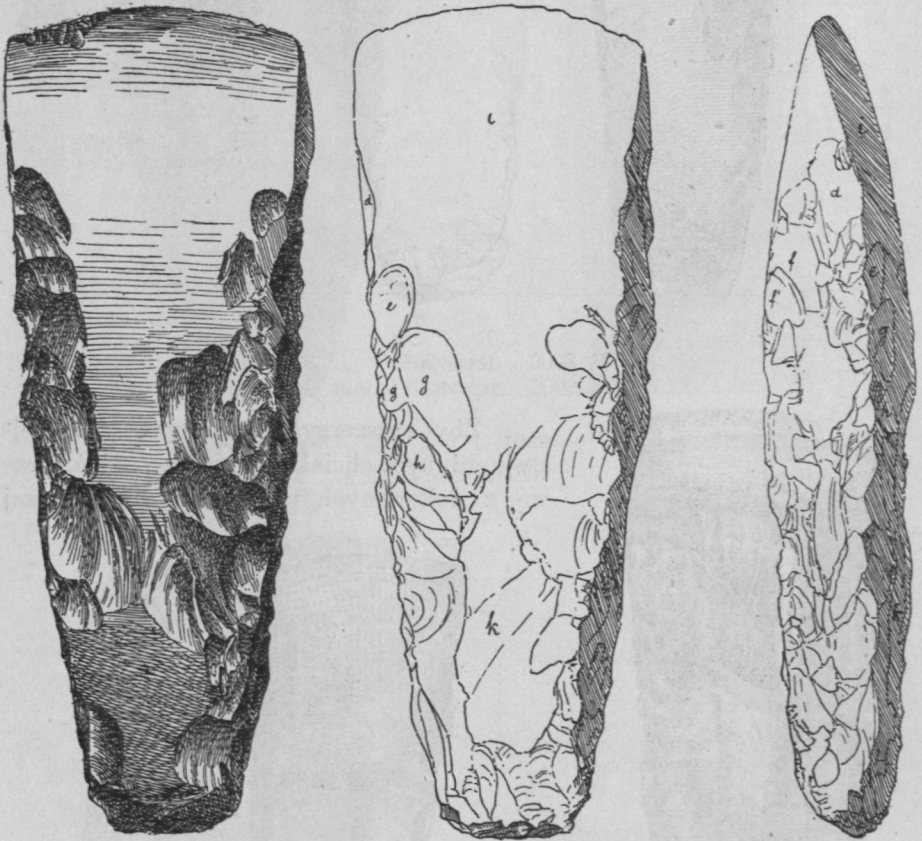


Rys. 702.



Rys. 703.

W ciągu lat 1903-go i 1904-go przybyło mi tych grotów przeszło 300. Wszystko z tych samych miejscowości. Jeżeli dołożymy do tej liczby około 300 okazów, które w ciągu 12 lat podarowałem lub dałem wzamian do różnych muzeów publicznych i prywatnych w Anglii, Francji, Szwecji, Danii, Włoszech, Niemczech, Szwajcaryi i t. d., to ogólna



Rys. 704.

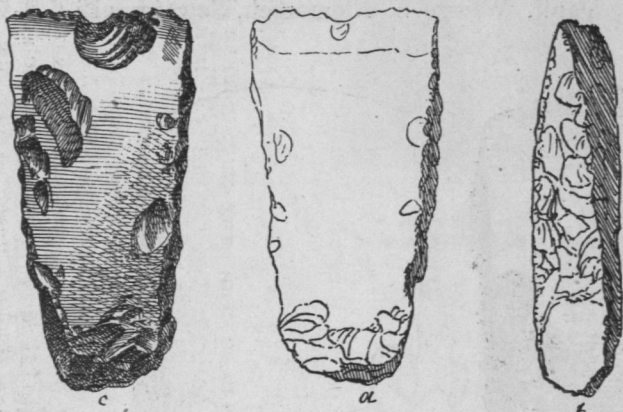
№ 14098. BESZOWA. $\frac{3}{4}$ wielk. natur.

Długość 14,5 cm, szerokość u ostrza 5,2 cm. Okaz największy w Stopnickiem.

ilość tego rodzaju grotów, znalezionych dotychczas (r. 1905) w Stopnickiem, przeniesie w r. b. okrągłą liczbę dwóch tysięcy, z których 1800 znajduje się w zbiorze moim.

Co do rozmiarów tej kategorii grotów, mógłbym tu powtórzyć to samo, co mówiłem o grotach dłurowatych (str. 163). W pewnej ilości okazów rozmiary te spadają do cyfr tak drobnych, jakich nigdzie w ob-

cokrajowych kolekcjach nie udało mi się stwierdzić. I znowu nie umiem rozstrzygnąć, czy należy to przypisać dokładniejszym poszukiwaniom u nas, czy też istotnie znaczniejszej drobnosci polskich okazów.



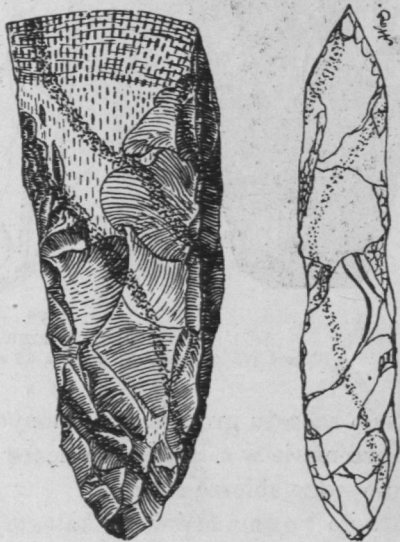
Rys. 705.

№ 8006. BESZOWA. $\frac{1}{3}$ wielk. nat.

Zbyt rozszerzyłbym ramy pracy niniejszej, gdybym chciał szczegółowo zdać sprawę z dokonanych pomiarów znaczniejszej

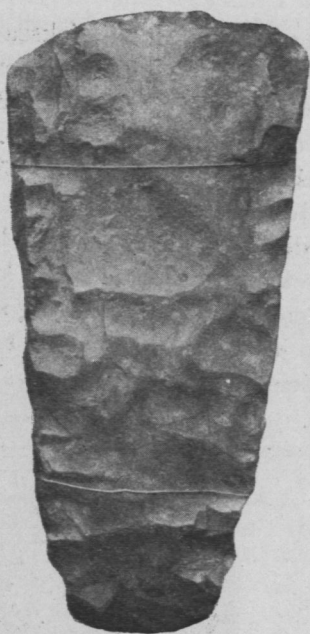


Rys. 706.

№ 15076. GŁUCHÓW. $\frac{3}{8}$ w. n.

Rys. 707.

№ 4947. BYDEŃWA. $\frac{1}{2}$ w. n.



Rys. 708.
№ 4940. ZAMEŁYCZE. $\frac{2}{3}$ w. n.



Rys. 709.
№ 9559. DZIESŁAWICE. $\frac{2}{3}$ wielk. nat.



Rys. 710.
№ 8004. BESZOWA. $\frac{2}{3}$ wielk. nat.

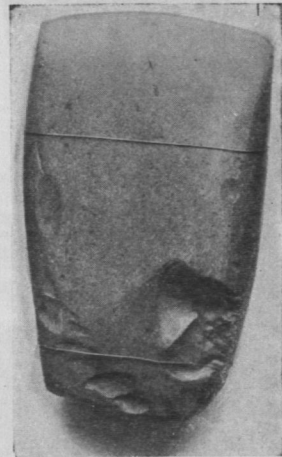
liczby okazów. Ograniczę się przeto do zaznaczenia, że największa liczba okazów posiada długość boku, licząc od końca skrzydełka do wierzchołka) od 15 — 25 mm. Do większych zaliczam mające więcej niż 25 mm, do mniejszych—mające mniej niż 15 mm długości.

Pospolicie długość tych grotów mieści się w granicach 12—33 mm. Co wykracza poza te granice, zalicza się już do rzadkich okazów.

Szerokość normalna stanowi $\frac{2}{3}$ długości, ale oczywiście bywają znaczne odstępstwa w obie strony. Szerokimi nazywam takie, których szerokość równa jest długości, wysmukłymi takie, których długość dwa razy większą jest od szerokości. Rzadko jednak bardzo szerokość bywa większa od długości, gdy nierównie częściej długość wysmukłych przynosi więcej niż trzykrotnie ich szerokość.



Rys. 711.
№ 8005. BESZOWA.



Rys. 712.
№ 15079. MAGIERÓW. $\frac{2}{3}$ wielk. nat.
Kolor jasno-żółtawo-białawy.

To są najpospolitsze rozmiary i proporcje.

Poza nie wykraczają, niekiedy dość znacznie, największe i najmniejsze.

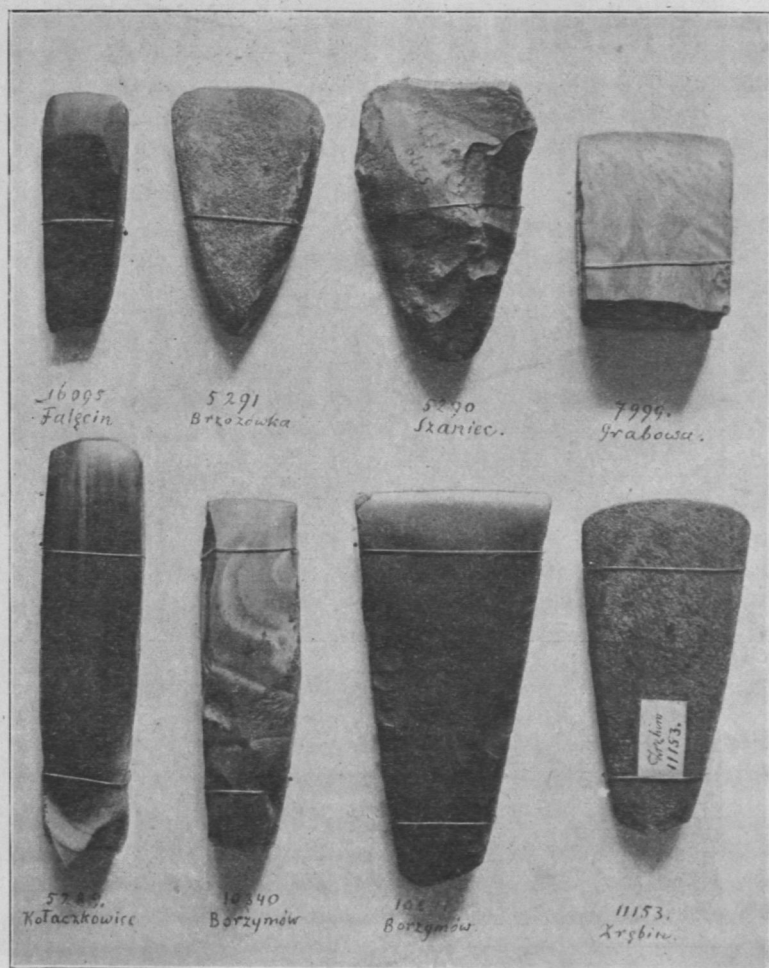
I tak, widzimy na rys. 683 jeden z najdłuższych grotów. Mierzy on $\frac{56 \text{ mm} \text{ dł.}}{15 \text{ mm} \text{ sz.}}$, a więc należy jednocześnie do bardzo wysmukłych.

Jeden z najmniejszych (rys. 685) ma tylko $\frac{7 \text{ mm} \text{ dł.}}{6 \text{ mm} \text{ sz.}}$, należy do szerokich. Na tabl. VI mamy okaz Nr. 4 $\frac{10 \text{ mm} \text{ długości.}}{10 \text{ mm} \text{ szerokości.}}$

Weźmy teraz pod uwagę niektóre z wyobrażonych tutaj okazów, aby ocenić praktycznie wyżej otrzymane cyfry.

Na rysunkach 669 do 673 mamy 5 grotów, z których trzy mierzą po 30 do 31 mm długości (rys. 669, 672, 673), jeden 26 mm, jeden 25 mm.

Szerokość pierwszego wynosi 19 mm—pozostałych dwu po 14 mm. Mamy więc w pierwszych stosunek najczęstszy 30 : 19, w pozostałych

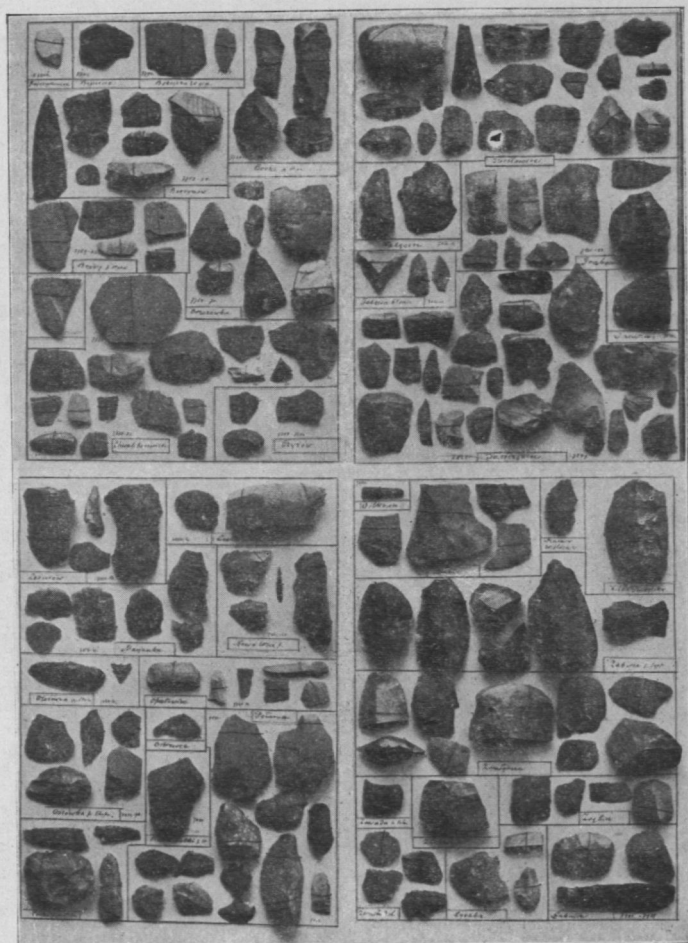


Rys. 713—720. $\frac{3}{5}$ w. n.

№ 16095. FALĘCIN.— № 5291. BRZOZÓWKA.— № 5290. SZANIEC.— № 7999. GRABOWA.—
 № 5289. KOŁACZKOWICE.— № 10840-1. BORZYMÓW.— № 11153. ZRĘBIN.

30 : 14. Są to okazy należące do większych, pierwszy proporcjonalny, ostatnie umiarkowanie wąskie. Pozostałe dwa (rys. 670 i 671), mają szerokości po 17 mm, należą więc do kategorii umiarkowanie szerokich.

Na rys. 696 — 69 mamy inne 3 groty, których proporcya jest następująca: $\frac{34 \text{ mm dl.}}{17 \text{ mm sz.}}$, $\frac{34}{10}$ i $\frac{38}{15}$.

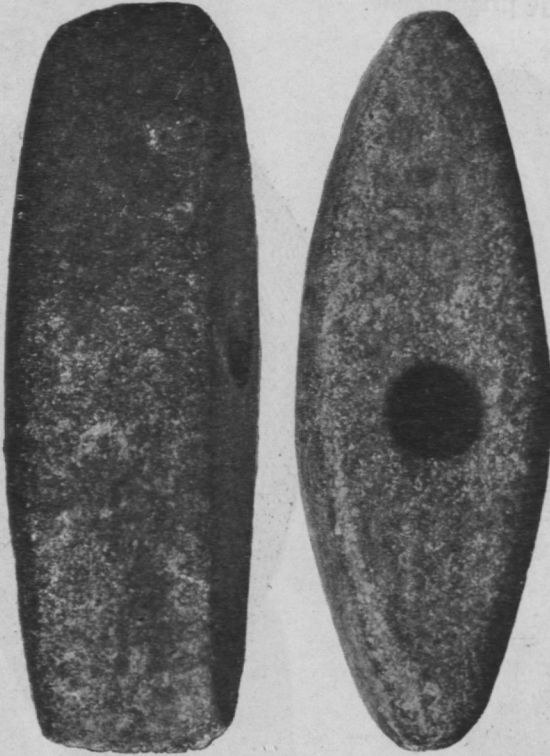


Rys. 721—724.

Szczątki narzędzi gładzonych z różnych miejscowości pow. Stopnickiego.
Tablice zakatalogowane w zbiorze №№ 140, 141, 142 i 144.

Należą one do dużych, pierwszy i trzeci do umiarkowanie wąskich, drugi (środkowy) do wysmukłych. Takim samym jest okaz z Lubani (rys. 679), który ma $\frac{33}{12}$.

Można jeszcze powiedzieć, że drobne groty bywają zwykle szerokie, wielkie zwykle należą do wązkich. Jest to jednak tylko reguła, od której odstępstwa nie należą do rzadkości. Co się tyczy kształtów, o których było na str. 176, nie można powiedzieć, które przeważają. Najwięcej jest o bokach prostych (rys. 669, 679, 696), lub lekko wypukłych (rys. 670, 680), i o skrzydełkach prawie rozwartych (rys. 675), lub lekko skiero-



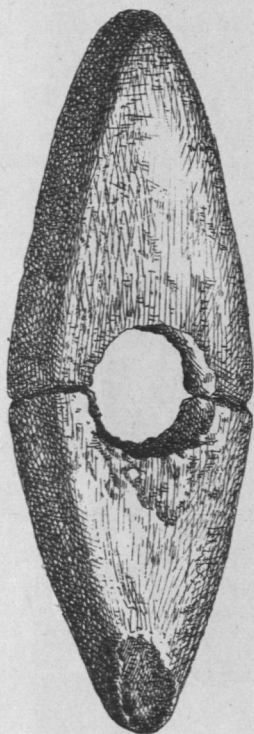
Rys. 725.

№ 4938. OLEŚNICA. $\frac{2}{3}$ w. n.

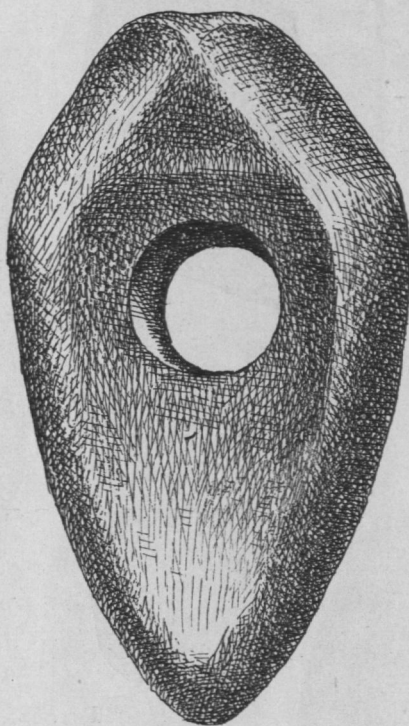
wanych ku dołowi (rys. 670, 680). Wycięcie u podstawy niezbyt głębokie; tak głębokie, jak na rys. 682, 683, należą do rzadszych. Okazów o bokach zupełnie symetrycznych jest mniej, niż słabo-niesymetrycznych. Ale wyraźnie niesymetrycznych, o jednym skrzydełku krótszem lub węższem, jest niewiele (rys. 676, 677).

Lepiej od opisów objaśnią o wszelkich szczegółach same ilustracje, i dlatego, choć dałem już ich znaczną ilość w wielkości naturalnej lub nieco zmniejszonej, uważam za użyteczne podać w znacznem

zmniejszeniu na tabl. VII cztery tablice mego zbioru, obejmujące przeszło 250 okazów. Trzy pierwsze tablice obejmują okazy z samej Beszowy, ostatnia z różnych miejscowości powiatu. Tabliczka ta, nosząca bieżący numer 319, została ułożona z okazów, nieobjętych wykazem statystycznym (p.str. 176, odbitki zaś str.200) i zebranych w roku 1904. Ponieważ na tablicy VI-ej mamy 68 okazów z Ossówki, przeto razem z tablicą VII-ą czytelnik ma 322 okazy, nie licząc tych, których wyobrażenie podaje przy tekście.



Rys. 726.

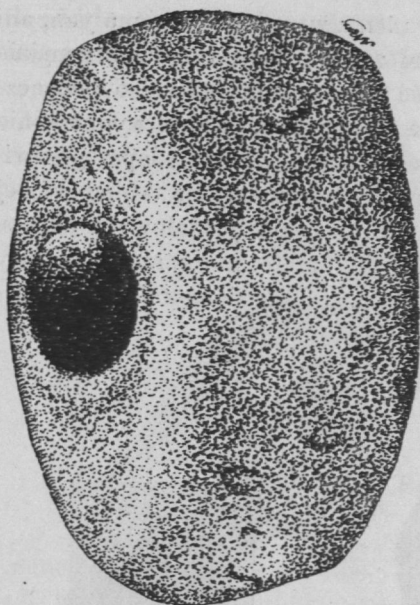
№ 4944. OLEŚNICA. $\frac{3}{4}$ w. n.

Rys. 727.

№ 8003. BESZOWA. $\frac{1}{1}$ w. n.

§ 71. *Grociki o podstawie wklęsłej* (Pointes à base concave), *wyrobione z kryształu przydymionego*.

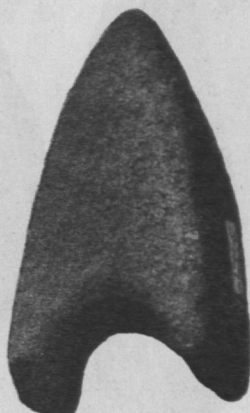
Wspomniałem już w § 69, że trafiają się tutaj grociki, wyrobione z tego materiału, i podałem podobiznę jednego na rys.668. Są to prawdziwe rzadkości, gdyż ogółem mam kryształowych grocików zaledwie ośm. Narzędzia te interesują z tego względu, że odznaczają się mistrzowską techniką wykonania i bardzo regularnymi kształtami; wszystkie



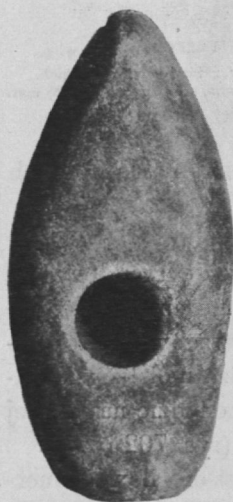
Rys. 728.
 № 2703. JASTRZĘBIEC. $\frac{3}{4}$ w. n.
 Wyjęty z grobu.



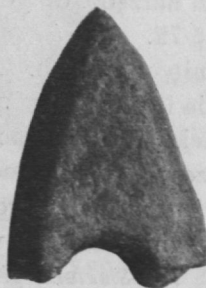
Rys. 729.
 № 15818. BORKI. $\frac{3}{4}$ w. n.



Rys. 730.
 № 8002. BESZOWA. $\frac{3}{4}$ w. n.



Rys. 731.
 № 16093. JASTRZĘBIEC. $\frac{3}{4}$ w. n.



Rys. 732.
 № 4700. LUBANIE. $\frac{3}{4}$ w. n.

zdradzają jednakową technikę, są szczerbione o wiele delikatniej od kamiennych. Wielkość ich jest średnia, niema wśród nich ani małych, ani bardzo dużych, a zarysy ich są mocno zaokrąglone; boczne krawędzie zawsze do zewnątrz wypukłe, wklęsłość zaś u podstawy bardzo nieznaczna, albo żadna, jak w okazie podanym na rys. 668. Dobre wyobrażenie o nich daje grocik z Ossówki, powiększony na rys. 701 dla lepszego uwidocznienia techniki łupania. Najwysmuklejszy mamy na tablicy VII-ej (tabl. 319, Nr. 5). Ponieważ znalazłem kilkanaście kryształowych okrzesków w różnych miejscowościach powiatu, przeto nie mam podstawy przypuszczać, aby grociki te były obce, t. j. przyniesione z daleka. Najwyższy mierzy 32 mm na 16 mm szerokości.



Rys. 733.
№ 4939. OLEŚNICA. Dioryt. $\frac{3}{4}$ w. n.



Rys. 734.
№ 8012. PRZECZÓW. $\frac{2}{3}$ w. n.
Najmniejszy z toporków stopnickich.
Dług. natur. 46 mm, szer. 30 mm, wys. 28 mm.
Wyjęty z popielnicy.

Godną zaznaczenia jest ta okoliczność, że z tego materiału żadnych innych narzędzi dotychczas nie znalazłem.

§ 72. *Grociki do strzał niedokończone i popsute* (Rebutts) typów poprzednio opisanych. Niemal wszędzie obecne tam, gdzie znajdowałem rdzenie i okrzeski. W rozmaitem stadyum niedokończenia skutkiem popsucia przez złamanie lub wyszczerbienie. Nie potrzebuję ich opisywać szczegółowo, — dodam tylko, że posiadam tego rodzaju okazów kilkadziesiąt. Interesują z tego względu, że na nich można dochodzić najłatwiej i najpewniej techniki wyrobu narzędzi krzemiennych (rys. 702 i 703).

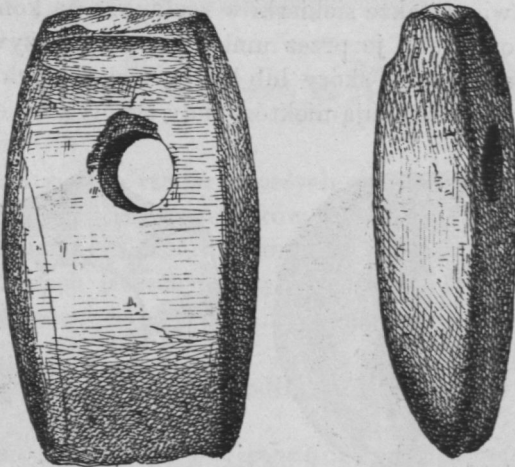
§ 73. *Siekierki gładzone krzemienne* (Haches polies en silex) (Feuerstein-Beile, polierte). Dawniej nazywano je także klinami, z powodu podobieństwa do klinów. Są to właściwie części kamienne siekierok, skła-

dających się jeszcze z rączki, w której klin krzemieny umocowywano. Rączki te, wyrabiane z drzewa, niezmiernie rzadko się trafiają i tylko w warunkach, wyjątkowo sprzyjających przechowaniu się drzewa, np.



Rys. 735.
№ 4948. WOJNÓW. $\frac{3}{4}$ w. n.

w torfowiskach lub w wodzie. Krajowego takiego znaleziska nie znam, a i w Stopnickiem nigdzie na ślad rączki drewnianej nie natrafiłem. Z obcokrajowych odkryć znane są różnego rodzaju takie drewniane to-



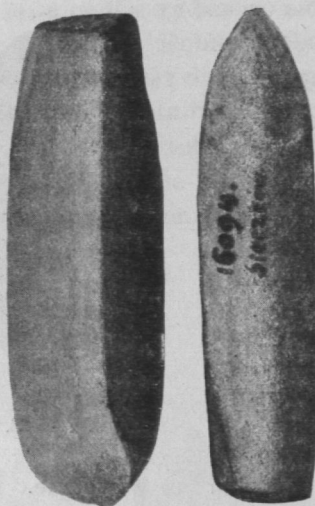
Rys. 736.
№ 8007. GRABOWA. $\frac{3}{4}$ w. n. (Nefryt)

porzyska. Zwykle są one maczugowato-zgrubiałe na końcu, w którym znajduje się wydłubany otwór do wprawienia kamiennego narzędzia (p. np. Mortillet, Mus. préh., I wyd., tabl. 48, rys. 439). Jeżeli siekierka

jest bardzo mała, to wbijano ją w oprawkę z wydłubanego kawałka rogu jeleniego, a tę dopiero wprawiano w drzewo (p. Mort. M. pr., t. 48,



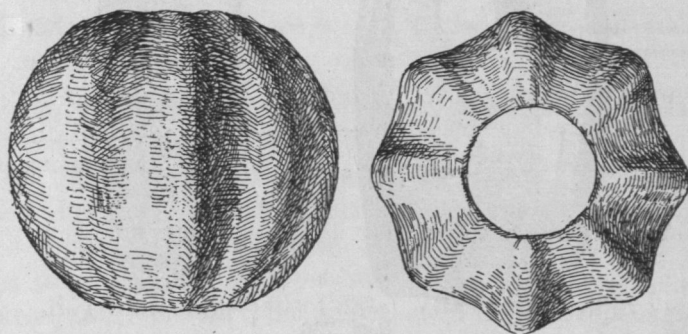
Rys. 737.

№ 4943. JANINA. $\frac{2}{3}$ w. n.

Rys. 738.

№ 16094. SIECZKÓW. $\frac{2}{3}$ w. n.

rys. 443). Oprawiano także siekierki w rozłupane na końcu toporzysko, przyczem umocowywano je przez umiejętne przywiązywanie licznymi skrętami sznurka, pasków skóry lub kiszek zwierzęcych w ten sposób, jak to jeszcze dziś praktykują niektóre ludy egzotyczne o niskiej kultu-



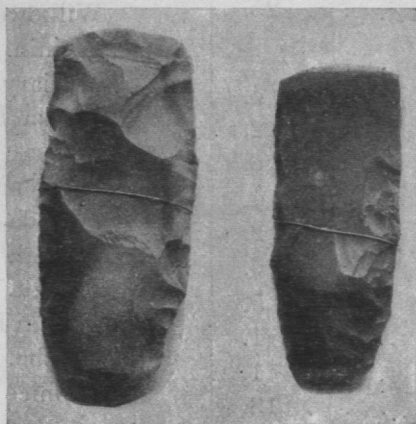
Rys. 739.

№ 15815. BORKI. $\frac{2}{3}$ w. n.

rze. Tak okrępowana w ręczce siekierka, zwykle jeszcze zalana w miejscu obwiązania twardą żywicą, stanowiła narzędzie dość uniwersalne, a rów-

niez i oreż. Siekierki gładzone nasze niczem nie odznaczają się od znanych z innych stron kraju. Pod względem wielkości, kształtów i proporcji niemal każda jest inna.

Nie będziemy ich tutaj opisywali, gdyż podajemy wierne ich podobizny. Wogóle siekierki krzemienne należą do okazów rzadkich w Stopnickiem; na wszystkich stacyach znaleziono ich ogółem zaledwie do dwudziestu. Ponieważ jednak szczątków tych narzędzi mam bardzo



Rys. 740.
№ 9557. DZIEŚLAWICE.
 $\frac{2}{3}$ w. n.

Rys. 741.
№ 14107. BUGAJ.
 $\frac{2}{3}$ w. n.

dużo, domyślam się, że rzadkość całych okazów ztąd pochodzi, że ulegały one niszczeniu przez pastuszków i nieświadomych rzeczy znalazców przypadkowych. Także i to zdaje się być pewnem, że z zepsutych siekierek w dawnych jeszcze czasach robiono drobne narzędzia. Sporo znalazłem odłupków, mających cechy okrzesków, wprawna ręką odłupywanych.

Zakatalogowanych drobnych odłamków mam w zbiorze przeszło 400.

SPIS SZCZĄTKÓW SIEKIEREK KRZEMIENNYCH.

Tab. 140. Nr. 7744—7790.		Borki	4.
Badrzychowice	1.	Borzymów	7.
Bogucice	1.	Brody	5.
Boksicka Wola	2.	Brzozówka	7.

Chrabków	1.
Chwalibogowice	19.
Czyżów	3.

Tab. 141. Nr. 7791—7849.

Dziesławice	19.
Fałęcin	2.
Grabowa	9.
Fałęcin, błonie	3.
Janina	1.
Jastrzębiec	25.

Tab. 142. Nr.

Leśniów	4.
Lubanie	2.
Maryanka	6.
Nowawieś	4.
Oleśnica	2.
Opatowiec	6.
Ossówka	5.
Ostrowce	1.
Piasek Wielki	1.
Połaniec	13.
Podlesie	4.

Tab. 143. Nr. 7898—7949.

Potok	2.
Przeczów	5.
Rębów	1.
Ruszcza	1.
Rajtarówka	6.
Rybitwy	5.
Rytwiany	8.
Sieczków	1.
Skrobaczów	1.
Starawieś	3.

Sroczków	5.
Stróżyska	1.
Strzelce	6.
Suków	1.
Śladków	3.
Szczeka	1.
Tuczępy	1.
Ucisków	1.

Tab. 144. Nr. 7950—87.

Wilkowa	1.
Wełnin	4.
Winiary Wiślickie	1.
Wólka Tuczępska	1.
Zaborze	6.
Zamłynce	9.
Zawada	1.
Zdzieci	1.
Zrębin	4.
Żerniki Dolne	4.
Łyczba	3.
Łubnice	3.

Tab. 220. Nr. 11094—11154.

Zdzieci	3.
Borki	2.
Chwalibogowice	44.
Duraczów	1.
Dziesławice	1.
Fałęcin	1.
Janina	1.
Góra	4.
Grabowa	4.

Tab. 242. Nr. 12517—12571.

Beszowa	65.
-------------------	-----

§ 74. *Dłuta krzemienne* (ciseaux en pierre). Na rys. 711, 713, 717, 718 mamy przedstawione cztery okazy typowe narzędzi znanych i dość pospolitych wszędzie w Neolicie, lubo rzadszych znacznie od siekierok. U nas są one rzadkie, i wszystkie zostały znalezione przypadkowo, jako luźne okazy w ziemi ornej lub na wydmach. Trzy z pośród nich wyrobione są z krzemienia w słoje, z takiego, z jakiego sporządzone są dwie siekierki z Dziesławic (rys. 709).