

Majewski, Erazm

Dokładna reprodukcja czaszki scytyjskiej z Nowosiołki (z kurhanu 5-go) przechowywanej w Muz. E. Majewskiego pod No 15765

Światowit 9, 87-88

1911

Artykuł został zdigitalizowany i opracowany do udostępnienia w internecie przez Muzeum Historii Polski w ramach prac podejmowanych na rzecz zapewnienia otwartego, powszechnego i trwałego dostępu do polskiego dorobku naukowego i kulturalnego. Artykuł jest umieszczony w kolekcji cyfrowej bazhum.muzhp.pl, gromadzącej zawartość polskich czasopism humanistycznych i społecznych.

Tekst jest udostępniony do wykorzystania w ramach dozwolonego użytku.

Dokładna reprodukcja czaszki scytyjskiej z Nowosiółki (z kurhanu 5-go).

przechowywanej w Muz. E. Majewskiego pod № 15765.

(tabl. VI, VII i VIII).

(Reproduction phototypique du crâne scyte de Nowosiółka).

(Original dans le Musée de E. Majewski á Varsovie, № 15765).

Czaszka ta ma już swoją historię w Antropologii przedhistorycznej, ponieważ wywołała wiele ożywioną wymianę poglądów kilku najwybitniejszych antropologów społecznych na stosunek *H. primigenius* do *H. sapiens*. Pierwszy raz została opisana w Światowicie, tomie V, r. 1904. Dane archeologiczne, odnoszące się do niej, znajdują się w opisie p. Al. Bydłowskiego, zatytułowanym: „Mogily w Nowosiółce w pow. Lipowieckim, gub. Kijowskiej“, jako też w studium mojem: „O kurhanach ze szkieletami barwionemi świata nadezarnomorskiego“ (Światowit, t. VI, r. 1905). Pomiary zaś antropologiczne, dokonane przez p. K. Stołyhwę, zostały opublikowane w Światowicie, w t. V, p. t. „Czaszki, z grobów, odkopanych przez p. Bydłowskiego w Nowosiółce“, a następnie dokładniejsze, w porównawczej pracy tegoż autora, zatytułowanej: „Czaszka z Nowosiółki, jako dowód istnienia w okresie historycznym kształtów pokrewnych z *Homo primigenius*“ (t. 48 „Rozpraw Wydz. mat.-przyrodn. Akad. Umiej. w Krakowie“ r. 1908), jako też w l'Antropologie t. XIX z r. 1908 p. t. „*Homo primigenius* appartient-il a une espece distincte de *Homo sapiens*?“

Do pierwszej z tych prac zostały dołączone w „Światowicie“ 3 reprodukcje fotograficzne tej czaszki w trzech normach: frontowej, bocznej i górnej; w drugiej pracy w czterech, ale zdjęcia owe były dokonane z samej czaszki, bez żuchwy, a przytem nie odznaczały się pożądaną wyrazistością. W l'Antropologie znajduje się wprawdzie zupełnie zadawalniające zdjęcie, ale tylko w jednej normie twarzowej oraz również bez żuchwy.

Wobec tego dajemy obecnie na tablicach VI—VIII ponowne zdjęcie fotograficzne, dokonane pod kierunkiem p. K. Stołyhwy w pracowni Antropometrycznej Towarzystwa Naukowego Warszawskiego, w pięciu pozycjach, przyjętych przez antropologów niemieckich.

W ten sposób uzupełniamy poprzednio umieszczone mniej dokładne reprodukcje na użytek tych antropologów, którzy nie mają sposobności oglądać oryginału.

E. Majewski.

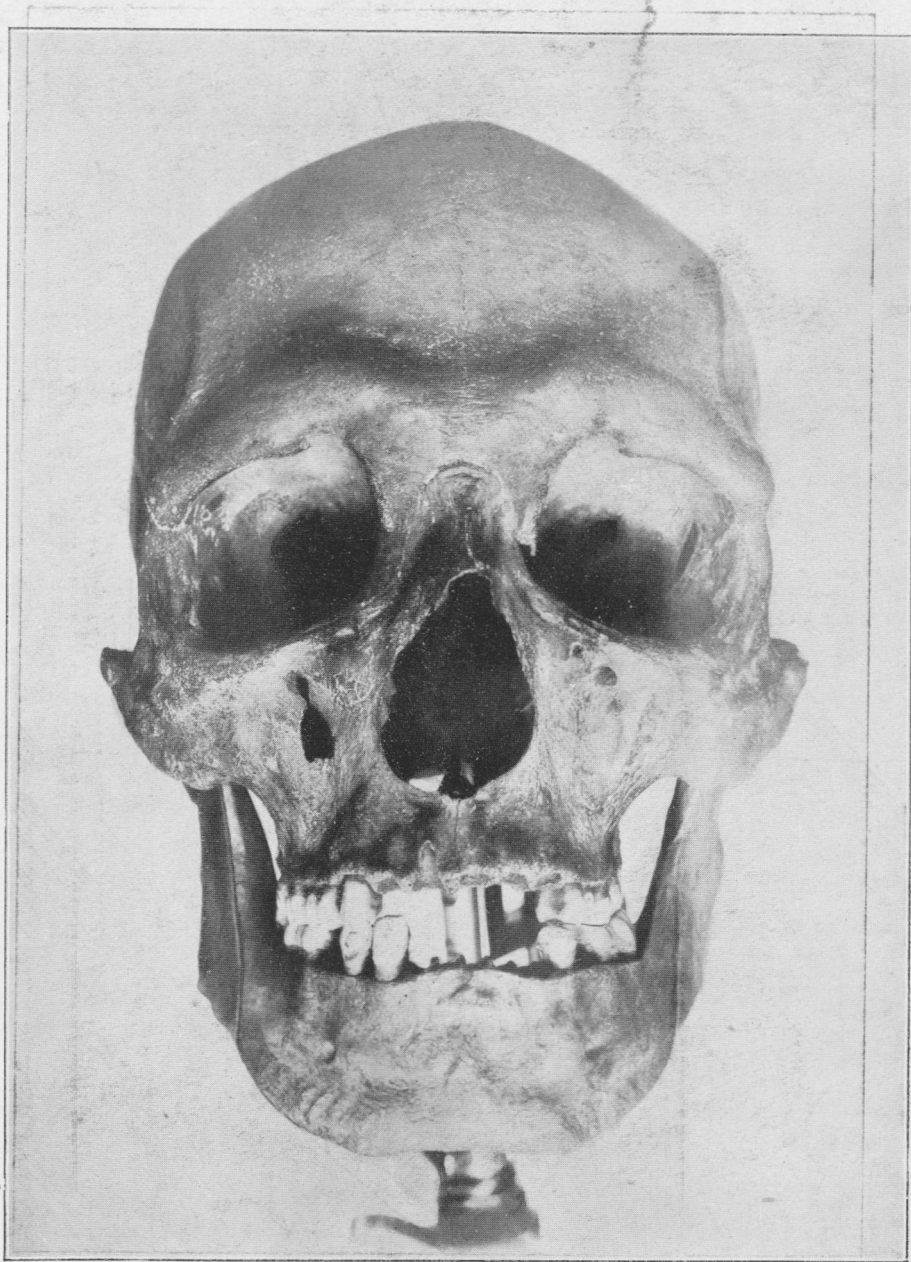
MOGIŁA W ŁĘTKOWICACH, pow. Miechowski.

(tablice IX i X).

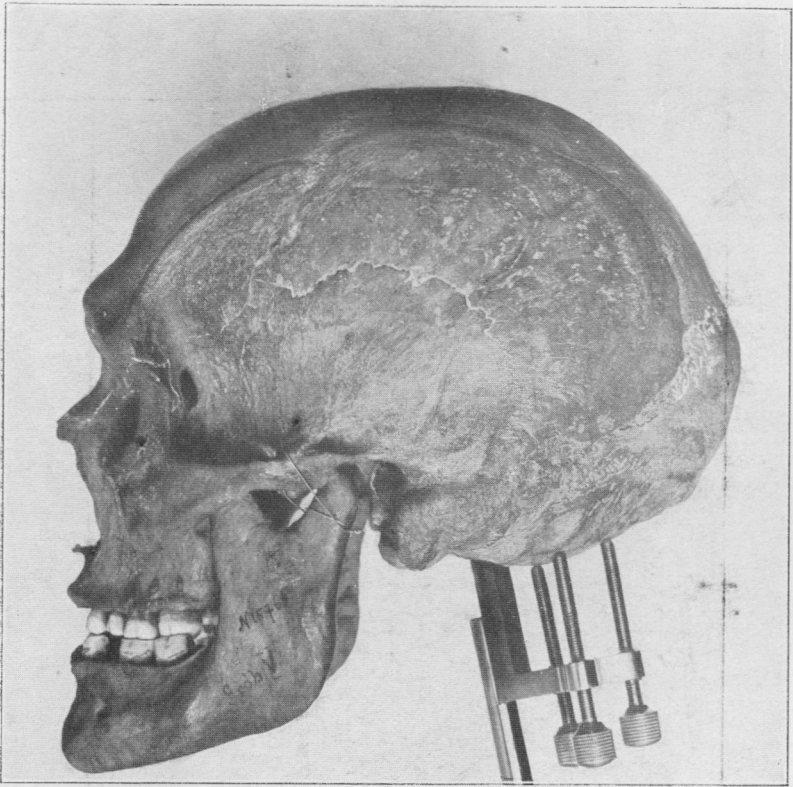
(Tumulus a inhumation à Łentkowice, dist. de Miechow.,
Roy. de Pologne).

We wsi parafialnej Łętkowice, w bliskości kościoła, na mokrej łące, ograniczonej od północy i zachodu wyraźnym jeszcze wałem ziemnym, od południa zaś strumykiem, stał od niepamiętnych czasów nasyp ziemny dość znacznej średnicy (około 35 łokci). Miejscowa ludność nazywała ów pagórek „Płaczkiem“. Ponieważ nasyp ów składał się z ziemi urodzajnej, przeto dla celów gospodarczych proboszcz miejscowy kazał w końcu roku 1900 przenosić ziemię z tego nasypu na pobliskie pole. Wówczas pagórek ów miał wysokości 3 łokcie, ale dawniej, według opowiadań, był jeszcze dość znacznie wyższy. Spłaszczony wierzchołek jego, mający średnicę około 25 łokci świadczył, że przed zebraniem z niego ziemi, mógł mieć jeszcze o 2—3 łokcie więcej wysokości.

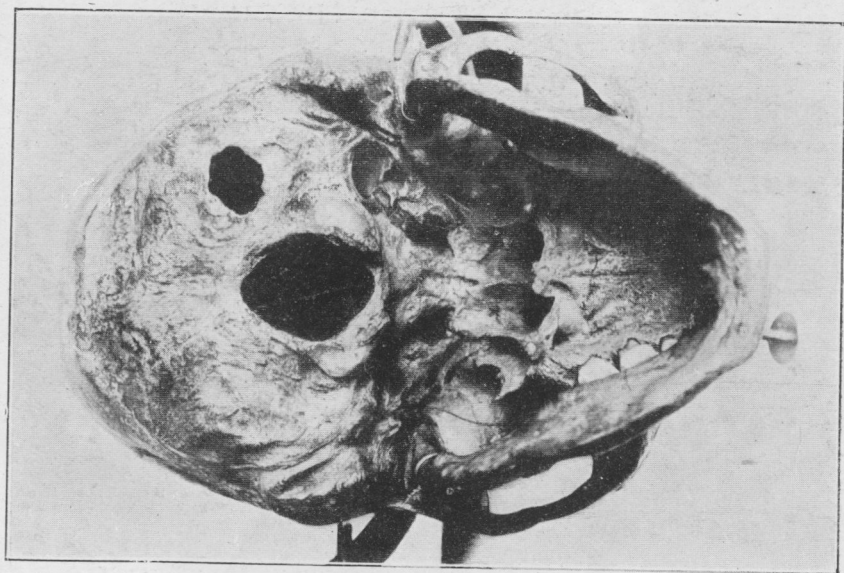
Przy kopaniu, natrafiono w zachodniej połowie nasypu, to jest nie w samym środku mogiły na osobliwy rodzaj grobu. W trumnie zbitej z grubych bardzo desek w kształcie zwykłej czworokątnej paki podłużnej—leżał szkielet męski, bardzo dobrze zachowany na posłaniu złożonym z zupełnie białej ziemi, w kierunku zachodnio-wschodnim, t. j. głową na zachód, nogami na wschód. Trumna owa odznaczała się tą wyjątkowością, że cała była obwinięta tkaniną (grubem płótnem zapewne) i obłana żywicą w ten sposób, że już pod tkaniną była warstwa żywicy oblewającej trumnę, pomiędzy zaś pierwszą i drugą warstwą owej tkaniny znajdowała się także warstwa żywicy, nad drugą zaś, a zapewne pod trzecią jesz-



Czaszka z kurhanu V-go w **Nowosiółce**.
(№ 15765 Muzeum E. Majewskiego w Warszawie).



Czaszka № 15765 z kurh. V-go w Nowosiółce.



Czaszka № 15765 z kurh. V-go w **Nowosiółce**.