

Antoniewicz, Włodzimierz

Zagadkowe amforki z Ukrainy

Światowit 13, 182-188

1929

Artykuł został zdigitalizowany i opracowany do udostępnienia w internecie przez **Muzeum Historii Polski** w ramach prac podejmowanych na rzecz zapewnienia otwartego, powszechnego i trwałego dostępu do polskiego dorobku naukowego i kulturalnego. Artykuł jest umieszczony w kolekcji cyfrowej bazhum.muzhp.pl, gromadzącej zawartość polskich czasopism humanistycznych i społecznych.

Tekst jest udostępniony do wykorzystania w ramach dozwolonego użytku.

WŁ. ANTONIEWICZ.

ZAGADKOWE AMFORKI Z UKRAINY.

(Petites amphores énigmatiques, découvertes
en Ukraine).

Na terenie wsi Wielkie-Połoweckie w powiecie wasylkowskim, na prawym brzegu rzeki Kamionki, wpadającej do Rosi, odkryto na uroczysku „Zariczje” amforę glinianą, oraz formy do odlewu siekiery i sztyletu brązowego, wśród fragmentów ceramiki, ręcznie lepionej. Zabytki te opisał dokładnie G. Ossowski w rozprawie p. t. „Osada i odlewnia bronzów przedhistorycznych w Zariczu” („Zbiór wiadom. do antrop. kraj.” Kraków 1889, t. III, str. 45-55, z 5 fig.).

Amfora z Zariczja (fig. 1) posiada dno szerokie i równo spłaszczone, ponad którym ścianki podnoszą się prawie walcowato i rozszerzają się nieco znacznie dopiero przy uchach, powyżej których następuje słabe zwężenie, tworzące szyję naczynia. „Szyja przy samym otworze jest mocno zgrubiała, a w połowie swej wysokości przyozdobiona jednym rzędem dość niedbale, lecz ostro wygniecionych szerokich kresek, leżących ukośnie, w dość znacznych od siebie odstępach”. „Grubość ścianek naczynia wynosi 7 mm”. „Masa gliniana, z której naczynie to wyrobiono, ma kolor siwy i odznacza się doskonałym urobieniem. Niema w niej żadnej, okiem widzialnej, domieszki piasku lub tłuczonego granitu i z tego względu przypomina ona bardzo dziś urabiane masy dla wyrobów, zwanych naczyniami kamiennymi. Wypalenie jest dobre; za uderzeniem w ścianki naczynie daje głuchy dźwięk”. „Wyrobienie tego naczynia dokonaniem zostało najwidoczniej ręcznie. Świadczy o tem brak wszelkich śladów ciągów koła garncarskiego, niedokładne wyrównanie powierzchni wyrobu i właściwa tego

rodzaju robotom nieforemność wymodelowania kształtu, wskutek czego uszy naczynia znajdują się nie w jednakowej wysokości i samo naczynie jest niby skrzywione. Przy wszystkich jednakże tych znakach ręcznego lepienia garncarskiego, patrząc na to naczynie, wątpić należy, aby lepiący je garncarz nie znał, albo nie miał przed oczami naczyń, robionych na kole. Na domysł ten naprowadza wyrobienie znacznie szerokiego, płaskiego dna i obrobienie wierzchu szyi, przypominające górne zakończenie szyi w amforach greckich. Musiało zatem naczynie to być wyrobione w tych czasach, kiedy garncarstwo miejscowe, chociaż nie używało do swych wyrobów koła, lecz posiadało już w kraju wzory ulepszonej ceramiki obcej“.

Oprócz tej ogólnej wzmianki chronologicznej, której niepodobna bliżej zdeterminować, znajdujemy w nader interesującym dziele A. Tallgrena p. t. „La Pontide préscythique après l'introduction des métaux“ („Eurasia Septentrionalis Antiqua“ Helsinki 1926, t. II, str. 150) następującą o amforce z Zariczja uwagę: „on possède encore de cette trouvaille un petit vase d'argile à deux anses (fig. 86,3), qui semble être le type par préférence de l'âge du bronze ukrainien“. Na str. 212 tegoż dzieła dodaje Tallgren: „dans l'Ukraine occidentale on trouve aussi un type de vases sans ornements, asses petits, à deux anses, en argile noir. Un échantillon de ce type, de Zaritchié, est reproduit plus haut, fig. 86 : 3. Un exemplaire apparenté semble faire partie du trésor de Skibintsi; on en connaît encore un troisième, provenant de Lipliavo (Mus. Majewski Nr. 18818 à Varsovie. Renseignements de M. Europaeus)“.

Co się tyczy naczynia ze Skibiniec na Ukrainie (gub. kijowska), to niema pewności, czy zostało ono znalezione wraz ze skarbem brązowym, pochodzącym z I okr. epoki brązu. Niepewność tę nasuwa sama wiadomość o zabytkach ze Skibiniec, podana przez Tallgrena na str. 158 (op. cit.): „Le musée de l'Université de Kiew contient des objets pour lesquels le catalogue ne fournit aucune indication. D'après des renseignements communiqués par M. Spitsyn, et qu'il avait obtenus jadis à Kiew, une découverte dans le cercle de Tarachtcha à Lésowyé Skibintsi comprenait un fragment d'un vase noir en argile avec deux anses (cf. Fig. 86 : 3) et un col un peu plus étroit que la coupe, mais sans ornements, une hache plate (fig. 101 : 7; indiquée dans le cat. comme provenant du cercle de Tarachtcha), une quantité de petites perles étroites en bronze et des débris d'un objet en bronze en forme d'anse. La carte d'Antonovitch (p. 77) indique que cette trouvaille comprenait encore une hache à douille (ou à oeil

transversal?) en cuivre pur, une hache plate, 1000 anneaux de bronze différents faits d'un étroit ruban plat, 4 cônes en plaques de bronze et une boucle en bronze. La trouvaille a été faite en 1885 dans un champ. Bien des objets de cette importante découverte ont probablement été égarés par le musée“.



Fig. 1. Amfórka z Zariczja; Fig. 2. Amfórka z Kniażej Hory; ok. $\frac{1}{2}$ w. n.).
(Petites amphores de Zaritchie et de Kniaża Hora en Ukraïne; ca $\frac{1}{2}$ gr. n.).

Trudno doprawdy w ślad za tem zestawieniem oprzeć się wrażeniu, że podobnie, jak odkryto okaz amfórki z Zariczja na tem samym uroczysku, co i formy odlewnicze przedmiotów z końca epoki brązu, ale nie wespół z niemi, tak samo mogło naczynie ze Skibiniec pochodzić z tej samej miejscowości, co i skarb z wczesnej epoki brązu, choć mogło z nim nie pozostawać w jakimś bliższym związku. W każdym razie niema co do tego żadnej dającej się na czemś realnem oprzeć pewności.

Dalsza amfórka, analogiczna do amfórki z Zariczja, a wzmiankowana przez Tallgrena, pochodzi z Lepowej w Kijowszczyźnie (fig. 5) i mieści się w Muzeum Archeologicznem im. Er. Majewkiego (Nr. 18818). W księdze inwentarzowej tego Muzeum mamy zanotowaną następującą wzmiankę: naczynie z 2 uchami b. grubej roboty z białej twardej

glinki z wsi Leplowa; były w niem 2 gliniane przęślice i guz srebrny od czamary, filigranowy; dar K. Bołsunowskiego". Pod Nr. zaś 18819 zaznaczono: „guz z srebra od ubioru polskiego, był w naczyniu Nr. 18818." Amforka jest najzupełniej tej samej formy, co amforka z Zariczja i jest identycznie wykonana. Posiada ona zupełnie płaskie dno, ściany równomiernie rozszerzają się ku środkowi naczynia i następnie zwężają się ku nasadzie wąskiej szyjki (5.6 cm. w średn.); szyjka rozchyła się lejkowato ku ukośnie ściętej krawędzi (6.4 cm. w średn). Wysokość amforki wynosi 16 cm, grubość ścian 0.7 cm.



Fig. 3 — 4.

Naczynia z Kniażej Hory; ok. $\frac{3}{5}$ w. n.
(Vases en argile de Kniaża Hora; ca $\frac{2}{5}$ gr. n.).

Amforka z Leplowej jest wykonana z jasnej, czystej, ale chudej gliny na kole garncarskim, jak o tem świadczą równobieżne, poziome pręgi, widoczne wewnątrz naczynia od dna aż po krawędź. Po wytoczeniu naczynia dodano mu dwa oddzielnie wyrobione, kolankowato zgięte ucha, poziomo przekłute; wskutek wciśnięcia uch, przy ich nalepianiu, wgięto do wnętrza z obu stron ściany naczynia. Powyżej nasady uch (o rozpięciu 12 cm.), a poniżej szyjki, ozdobiono naczynie kilkoma ukośnymi kreskami, ostro drewnikiem wyciśniętymi. Nierówności zewnętrzne starał się garncarz zagładzić powłoką rozcieńczonej glinki, co mu się zresztą niebardzo udało; wypalenie amforki doskonałe.

Przęślice gliniane, wespół z amforką w Leplowej odkryte, nie zachowały się. Nie znamy też niestety bliższych danych o okolicznościach odkrycia tych zabytków. Przechowujący się w Muzeum im. Er-

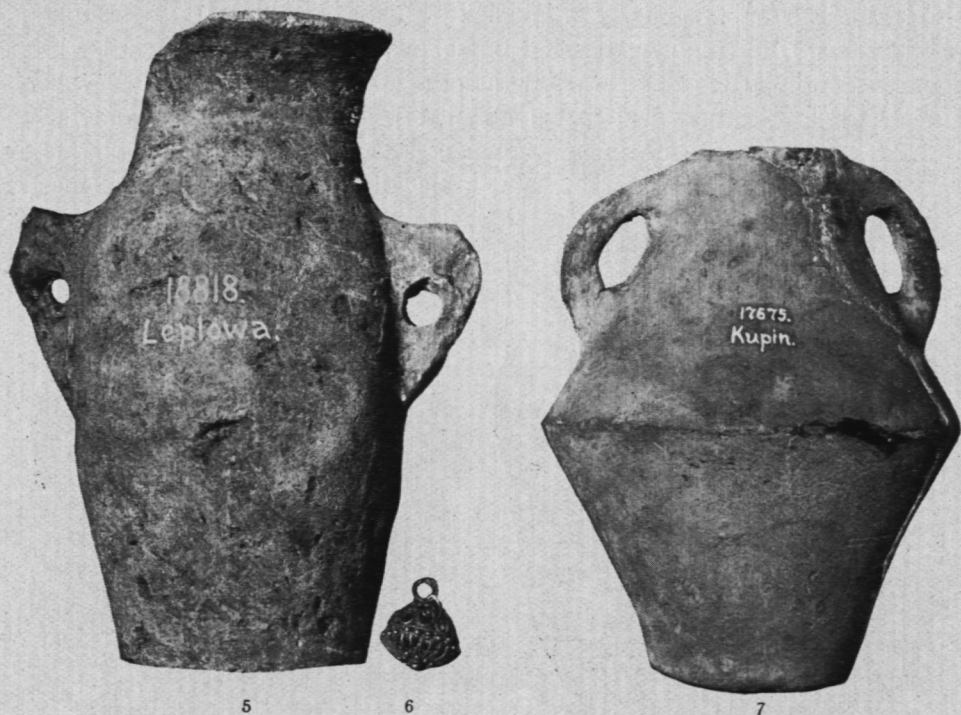


Fig. 5. Amforka z Leplowej; Fig. 6. Srebrny guz z Leplowej; Fig. 7. Amforka z Kupina; ok. $\frac{1}{2}$ w. n.).
 (Fig. 5. Petite amphore de Leplowa; Fig. 6. Bouton en argent de Leplowa; Fig. 7. Petite amphore de Kupin en Ukraine; ca $\frac{1}{2}$ gr. n.).

Majewskiego guz srebrny (fig. 6), podobno znaleziony w tej amforcie, przedstawia ażurowy wyrób srebrny z pręcika, naśladowującego filigran, ozdobiony przylutowanymi kuleczkami. Na uszku u góry płasko-kulistego guza widnieje wybita próba srebra 84. Nie jest to więc ozdoba bardzo starożytna; najprawdopodobniej sięga ona najdalej XVIII w. i rzeczywiście mogła służyć do stroju polskiego szlacheckiego.

Jeszcze jedna, znana mi, amforka identycznego, co poprzednie, typu (fig. 2), znajduje się również w Muzeum Archeologicznym im. Er. Majewskiego T. N. W. pod Nr. 15.674. Wedle książki inwentarzowej pochodzi ona z daru M. Bielaszewskiego i została znaleziona (w niewiadomych bliżej warunkach) w Kniażej Horze w Kijowszczyźnie. Ostatnia ta amforka, wyrobiona na kole garncarskim z białawo-szarej gliny, wykazuje mniej staranne wykonanie; jest nieco asymetryczna, ściany zewnętrzne są chropawe i pokryte czarnymi plamami, które powstały w piecu garncarskim. Wymiary jej są trochę mniejsze, niż u poprzednich amforek, mianowicie wysokość wynosi 14.2 cm., a śred-

nica wylotu 5 cm., rozpiętość zaś obu uszek 10 cm. Zresztą amforka z Kniażej Hory niczem istotnie nie różni się od amforek z Zarczaja i z Lepłowej.

Razem z amforeką uzyskało [Muzeum Arch. im. Er. Majewskiego od M. Bielaszewskiego jeszcze dwa inne naczynia gliniane, również odkryte w Kniażej Horze. Jakkolwiek niema wyraźnej wiadomości o tem, że wszystkie te trzy naczynia pochodzą z jednego stanowiska i że wespół zostały znalezione, jednak jest to możliwe, jeśli się weźmie pod uwagę właściwości techniczne i ornamentalne tych wyrobów. Naczynie, oznaczone Nr. 15675, wykonano z szaro-żółtawo-czarniawej gliny bez przymieszki piasku na kole zduńskim (fig. 3). Posiada ono szeroki otwór, ograniczony ukośnie ściętą krawędzią niskiej wgiętej szyi, odznaczonej od brzuśca, u góry wydętego, trzema głęboko rytymi poziomymi nieregularnymi linjami; dolne linje przecinają ukośnie i łukowate, ostro wyciśnięte kreski, [przypominające ornament amforek. Do wydętości brzuśca i do krawędzi przylepiono ucho taśmowe, czem nieco zdeformowano naczynie; wys. 15.7 cm, średn. płaskiego dna 7.5 cm, średnica wylotu 11.3 cm. Dno tego garnka, podobnie jak i wszystkich amforek opisanych, jest nierówne i krzywo obcięte przy zdejmowaniu naczynia z kółka garncarskiego. Odznacza się doskonałym wypaleniem.

Trzecie naczynie (fig. 4), zapisane w inwentarzu muzealnym pod Nr. 15673, wyobraża czerpak z jednym taśmowem uchem, uszkodzonym, umocowanym do największej wydętości i do nasady szyjki. Od płaskiego, nierówno ściętego dna, rozszerzają się znacznie ściany czarniawe naczynia, tworząc ostry załom brzuśca; od szyi oddzielono brzuziec dookoła szeregiem ostro wyciśniętych kresek ukośnych. Krawędź jest płasko na zewnątrz wywinięta i tworzy wąską krezę. Czerpak wykonano na kole garncarskiem z starannie oczyszczonej, chudej gliny i dobrze wypalono na kolor ceglasto-żółty; wys. 6.3 cm., średn. dna 5.6 cm., średn. wylotu 10.5 cm.

Ustalenie pochodzenia i ściślejszej chronologii typu opisanych amforek natrafia na dość znaczne trudności. Można się zgodzić na ogólne podobieństwo ich z amforami greckimi, w ślad za G. Ossowskim, ale pod warunkiem, że nie podstawia się pod to mniemanie kryterjów chronologicznych. Pewną analogję można też uchwycić u amforek z siwej gliny, wykonanych na kole garncarskiem, z kręgu późnorzymskiej ceramiki gockiej; jedną z takich amforek z Kupina w pow. kamienieckim (fig. 7) posiada Muzeum Archeol. im. Er. Majewskiego T. N. W. pod Nr. 17.675. I te analogje są jednak dosyć odległe.

Przyznaję tedy, że, narazie przynajmniej, niepodobna znaleźć pewniejszych danych, dotyczących pochodzenia i przeznaczenia amforek z Zariczja, Lepłowej i Kniażej Hory.

W sprawie zaś chronologii amforek opisanych można w tej chwili powiedzieć tylko tyle, że nie pochodzą one z wszelką pewnością z epoki brązu. Fakt odkrycia jednej amfory w Kniażej Horze, skąd znane są głównie zabytki średniowieczne, zwłaszcza od w. XII począwszy, może wskazywać narazie najdalszą dolną granicę czasową tego typu ceramicznego. Jeżeli jednak wspólnie z amforeką odkryto tam wzmiankowany garnek (fig. 3), wówczas raczej należałoby przesunąć ramy chronologiczne tej ceramiki ku XVIII stuleciu, z którego również może pochodzić srebrny guz, znaleziony ponoś wraz z amforeką w Lepłowej. Nie usiłując przeto dać precyzyjniejszego datowania opisanych amforek, można w nich uznać typ ceramiczny historyczny, nie sięgający głęboko w średniowiecze, a który mógł długo trwać na Ukrainie aż do stosunkowo niedawnych czasów. Tę możliwość nasuwa fakt przetrwania też w współczesnej ceramice ludowej form, wywodzących się bez wątpienia z zasobu wczesnośredniowiecznego garncarstwa, zwłaszcza w krajach na wschód od dorzecza Wisły.

R É S U M É.

L'auteur compare trois petites amphores en argile grisâtre à deux anses, dont celle de Zariczje (fig. 1) a été décrite par G. Ossowski en 1889, et les deux autres, de Kniaża Hora (fig. 2) et de Lepłowa (fig. 5), jusqu'à présent inédites, font partie des collections du Musée Majewski à Varsovie. Le prof. Tallgren considéra ce type d'amphore comme appartenant à l'âge du bronze; G. Ossowski y voyait une grande ressemblance aux amphores grecques. L'auteur ne nie pas cette supposition-ci et il constate aussi quelque analogie entre ces petites amphores et les amphores gothiques de l'époque romaine, dont une, celle de Kupin, est représentée sur la fig. 7. Cependant toutes ces données ne suffisent pas pour pouvoir définir l'origine et la destination de petites amphores en question. Quant à leur chronologie, il est possible qu'elles fussent déjà en usage depuis le XII s. de notre ère, mais puisque l'amphore de Kniaża Hora a été trouvée en société des vases, dont le type paraît être plus récent (fig. 3—4), et l'amphore de Lepłowa contenait un bouton, provenant, à ce qu'il semble, du XVIII s., il est beaucoup plus probable, que ces petites amphores présentent des produits modernes. Sans donc préciser définitivement leur chronologie, l'auteur s'incline à y voir des vases provenant des temps historiques.