

# Przeworski, Stefan

---

## Zagadnienie wpływów Bliskiego Wschodu w kulturze fatjanowskiej Rosji Środkowej

---

Światowit 15, 23-64

---

1932 - 1933

Artykuł został zdigitalizowany i opracowany do udostępnienia w internecie przez **Muzeum Historii Polski** w ramach prac podejmowanych na rzecz zapewnienia otwartego, powszechnego i trwałego dostępu do polskiego dorobku naukowego i kulturalnego. Artykuł jest umieszczony w kolekcji cyfrowej [bazhum.muzhp.pl](http://bazhum.muzhp.pl), gromadzącej zawartość polskich czasopism humanistycznych i społecznych.

Tekst jest udostępniony do wykorzystania w ramach dozwolonego użytku.

STEFAN PRZEWORSKI

## ZAGADNIENIE WPLYWÓW BLISKIEGO WSCHODU W KULTURZE FATJANOWSKIEJ ROSJI ŚRODKOWEJ\*.

(DAS PROBLEM DER VORDERASIATISCHEN EINFLÜSSE IN DER  
FATJANOWO-KULTUR CENTRAL-RUSSLANDS).

### I. Zagadnienie wpływów azjatyckiej kultury miedzi na Europę przedhistoryczną.<sup>1</sup>

Wykopaliska i poszukiwania terenowe, prowadzone na obszarze azjatyckiego Bliskiego Wschodu ostatnimi laty z wielką intensywnością i na szeroką bardzo skalę, otworzyły archeologii przedhistorycznej nieoczekiwane zgoła perspektywy badawcze. Prace te są przeważnie jeszcze w toku, a dotychczasowe wyniki ich opublikowane zostały niemal wyłącznie w formie dorywczej i przedwstępnej<sup>2</sup>. Ale nawet i te materiały, któremi już rozporządzamy, wystarczają, by sobie odtworzyć nowy, a niezmiernie barwny obraz cywilizacji Bliskiego Wschodu w okresie miedzi. Staje ona przed nami w całym bogactwie swego dorobku materialnego

---

\* Rozszerzony i uzupełniony wykład habilitacyjny na Uniwersytecie Warszawskim (Erweiterter und vervollständigter Warschauer Habilitationsvortrag). — Por. „Sprawozdania Tow. Naukowego Warszawskiego” XXIV, 1931, Wydz. II 29—32 (streszczenie).

<sup>1</sup> S k r ó t y: Arch. Anz. — Archäologischer Anzeiger; ESA — Eurasia Septentrionalis Antiqua; FUF — Finnisch - Ugrische Forschungen, Anzeiger; IAK — Известия Археологической Комиссии; IOIOA — Известия Общества Изучения и Обследования Азербайджана; LANA — Liverpool Annals of Archaeology and Anthropology; MDP — Mémoires de la Délégation en Perse; OAK — Отчет Археологической Комиссии; RArch — Revue Archéologique; RV — Reallexikon der Vorgeschichte; SAIMK — Сообщения Гос. Академии Истории Материальной Культуры; SMYA — Suomen Muinaismustoyhdistyksen Aikakauskirja; WArch — Wiadomości Archeologiczne; ZE — Zeitschrift für Ethnologie.

i pełni doskonałości technicznej, przepychu twórczości artystycznej i wielostronności form wysoko rozwiniętego życia społecznego. Rzecz prosta, iż znaczne i liczne luki, tudzież rozmaite niejasności w tym obrazie wypełnić, względnie usunąć, będzie mogła dopiero długotrwała praca badawcza. Ogólne tło kulturowe epoki pozostanie wszakże w swych zasadniczych zarysach niezmienione, a to pozwala obecnie podkreślić — ponownie, lecz z daleko większą precyzją i stanowczością, niż to uczynił poprzednio O. Montelius<sup>3</sup> — wyższość kultury materialnej społeczeństw azjatyckich wobec europejskich w IV-em i III-em tys. prz. Chr. Wykopiska w Persji, Mezopotamji i Anatolji posiadają zatem dla archeologii więcej niż czysto lokalne znaczenie: dzięki ich zdobyczom zagadnienie oddziaływania Bliskiego Wschodu na Europę przedhistoryczną może zostać podjęte teraz w takiej rozciągłości, jaka doniedawna była wogóle nie do pomyślenia.

Rozczłonowanie kontynentu eurazyjskiego nakazuje szukać trzech głównych kierunków szerzenia się wpływów wschodnich ku Zachodowi. Przedewszystkiem K r e t a, gdzie rozkwit kultury miedzi rozpoczyna się ok. 3000 r. prz. Chr.<sup>4</sup>, stanowiła ważny niezmiernie etap przejściowy w procesie recepcji zdobyczy kulturowych Wschodu przez kraje nadśródziemnomorskie. Intymne stosunki świata egejskiego z mezopotamskim oczywiście są w świetle relacyj klinowych *Sargona*, króla *Akkadu* (2528—2473 r. prz. Chr.), donoszących o podboju *Kaptâra-Krety*<sup>5</sup>, oraz znalezisk mezopotamskich z III-go tys. prz. Chr. w obrębie Egei<sup>6</sup>. W parze z tem idą różnorakie zapożyczenia azjatyckie w najstarszej cy-

<sup>2</sup> Rozproszone są one w szeregu czasopism, jak *Antiquaries Journal*, *Museum Journal*, *Antiquity*, *British Museum Quaterly*, *Illustrated London News*. Streszczenia najważniejszych wyników (przeważnie bez reprodukcji) podaje kronika *Archiv für Orientforschung*. — Wyniki poprzednich badań w *Mezopotamji* przedstawione są sumarycznie przez L a n g d o n a, *Ausgrabungen in Babylonien seit 1918* (*Der Alte Orient* XXVI) 1928.

<sup>3</sup> *Chronologie der ältesten Bronzezeit in Norddeutschland und Skandinavien* 1900, 197 i *Aeltere Kulturperioden im Orient und Europa* II, 1923, 215.

<sup>4</sup> Według ogólnie przyjętej chronologii, od której odbiega jedynie B o g a j e w s k i j. *SAIMK* II, 1929, 27 nn., biorący za punkt wyjścia zbyt wysokie i, skutkiem tego, powszechnie zakwestjonowane daty egipskie B o r c h a r d t a, *Die Annalen und die zeitliche Festlegung des Alten Reiches der ägyptischen Geschichte* 1917.

<sup>5</sup> Szczegóły: P r z e w o r s k i, *Europa und Vorderasien*, *Reallexikon der Assyriologie* (w druku).

<sup>6</sup> P r z e w o r s k i, *Reallexikon der Assyriologie* I, 1928, 43 n.; nadto: U n g e r, *RV* XIII, 1929, 312 nn.

wilizacji metalu na Krecie<sup>7</sup>, która, jak się zatem okazuje, ma nie tylko Egipcjowi do zawdzięczenia swe pierwsze podniety rozwojowe w tym okresie.

Drugi „szlak” przenikania wpływów wschodnich prowadził przez Anatolję, gdzie za czasów tegoż Sargona kwitły faktorie mezopotamskie, prosperujące następnie jako asyryjskie, aż do chwili pojawienia się nad Halisem *Hetytów* indoeuropejskich (pocz. XX-go w. prz. Chr.)<sup>8</sup>. Nie ulega wątpliwości, że faktorie te, zgrupowane w centrum półwyspu, utrzymywały stosunki z jego zachodnimi peryferjami<sup>9</sup>. Tam z początkiem epoki brązu *Troja II* była ośrodkiem bogatej kultury, rozwijającej się pod wpływem wschodnim, skąd dopiero dorobek Azji przekazywany był z jednej strony krajom bałkańskim i dalej Europie środkowej<sup>10</sup>, z drugiej zaś — poprzez prowincje zachodnio-pontyjskie w kierunku dobałtyckim<sup>11</sup>.

<sup>7</sup> Niezawodnie dostały się one tam także przez Syrię, której kultura miedzi jest właściwie zupełnie nieznaną, ponieważ wykopaliska, z wyjątkiem *Sakce-gözü*, nie zostały nigdzie doprowadzone do odpowiedniej głębokości.

<sup>8</sup> *Przeworski*, WArch XI, 1929, 22 nn., oraz *Dzieje i kultura Azji Mniejszej do podboju perskiego* (Wielka Historia Powszechna, t. I), Warszawa 1931, 642 nn.

<sup>9</sup> Brak o tem wprawdzie danych w tabliczkach „kapadockich”, ale stosunki *Hisarlik II* z wnętrzem Anatolji poświadczane są obecnością tam posążka ołowianego: *H. Schmidt*, Katalog der Schliemann'schen Sammlung 1902, Nr. 6446, należącego do jednej grupy z szeregiem wyrobów anatolijskich: *Genouillac*, Syria X, 1929, 1 nn., *Przeworski*, Archiv Orientalni IV, 1932, 41 nn. Na dalekie koneksje wschodnie za pośrednictwem faktoryj nad Halisem wskazują przedmioty z lapis-lazuli z zach. Azji Mniejszej, mianowicie maczuga w *Boz Hüyük*: *Körte*, Mitteilungen des Athenischen Instituts XXIV, 1899, 16, oraz topór z *Hisarlik II*: *H. Schmidt*, j. w., Nr. 6058, *Dörpfeld*, Troia und Ilios 1902, fig. 326, *Tallegen*, RV II, 1925, tab. 62b. Kamień ten sprowadzany był do Mezopotamji z Badachschanu w Afganistanie: *Bleichsteiner*, Wiener Zeitschrift für die Kunde des Morgenlandes XXXVII, 1930, 100 n.

<sup>10</sup> *Gordon Child*, The Most Ancient East 1928, 222 n. Liczne wpływy *Hisarlik II* w kulturze miedzi w *Czechach*: *Schráni*, Vorgeschichte Böhmens und Mährens 1928, 98 nn., *Stocký*, Z dějin východni Evropy a Slovanstva. Sbornik věnovany J. Bidlovi 1928, 10 nn., wywodzą się, w gruncie rzeczy, z Bliskiego Wschodu. Na to, że nie były to zapożyczenia sporadyczne, ani też przedmioty importowane ze Wschodu Europy, lecz przejawy prądu kulturowego, idącego ku środkowej Europie przez Bałkany, wskazują wpływy *Hisarlik II* w ceramice okresu miedzi na *Węgrzech*: *Gordon Child*, Danube in Prehistory 1929, 221.

<sup>11</sup> Związki kulturowe Azji Mniejszej z krajami zachodniopontyjskimi są wprawdzie jeszcze nader słabo uchwytnie: *Tallegen*, ESA II, 1926, 16, ale stosunki handlowe drogą morską pomiędzy obydwojoma obszarami stwierdzić się dają



Trzeci wreszcie i ostatni prąd wpływów azjatyckich szedł przez *Armenję i Kaukaz*, by osiągnąć wielkiej równiny rosyjskiej. Był on dotąd daleko słabiej uchwytny od obu poprzednich, chociaż nie brakło sporadycznych prób podejścia do niezmiernie skomplikowanego zagadnienia wpływów starożytnego Wschodu na Europę wschodnią w czasach przedhistorycznych. Wszystkie one ograniczały się do poruszenia pewnych oderwanych kwestyj i odnotowania luźnych faktów, bez wykazania jakichkolwiek związków między nimi<sup>12</sup>. Praca niniejsza jest zatem pierwszym usiłowaniem ujęcia w pewien całościowy historyczny problematyki wpływu azjatyckiej cywilizacji miedzi na środkoworosyjską<sup>13</sup>. W tym celu należy zdać sobie dokładnie sprawę ze stosunków kulturowych w czasie od 3000—2000 r. prz. Chr. nie tylko na obszarze Bliskiego Wschodu i Rosji europejskiej, ale przede wszystkim na terytorjum pośrednim, jakim w danym wypadku jest Kaukaz.

## II. Armenia i Transkaukazja w okresie miedzi.

*Przesmyk kaukaski*, spełniający rolę naturalnego łącznika pomiędzy kontynentem azjatyckim a europejskim, nie posiada jednolitej struktury geograficznej. Pasma gór kaukaskich, przecinające go ukośnie od *Anapy* nad morzem Czarnym do *Baku* nad Kaspijskim (w kierunku od WNW do ESE), dzieli kraj na dwie pod względem fizjograficznym wyraźnie różne części. Część południowa, zwana *Transkaukazją*, stanowi północne przedłużenie płaskowzgorza irańsko-armeńskiego i jest związana organicznie z Azją. Natomiast partja północna, *Kaukaz* właściwy, obejmująca również niż pontyjsko-kaspijski, tworzy wy-

---

w końcu III-go tys. prz. Chr.: *Przeworski*, *Klio* XXV, 1932, 22 nn. i *La Pologne au VII-e Congrès International des Sciences Historiques* I, 1933, 75 nn. Punktem wyjścia żeglugi czarnomorskiej był właśnie w owych czasach *Hisarlik II*.

<sup>12</sup> *A. Schmidt*, *Древний Восток и Русский Север: Новый Восток* 13/14, 1926, 344—350, gdzie wymienione są nieliczne wpływy Mezopotamji na Rosję przedhistoryczną. Również *Городцов*, *Отчет Исторического Музея в Москве за 1914 г.*, 1916, 159 n., 210 nn. odnajduje je w kulturze brązu Rosji środkowej. Wreszcie *Tallgren*, *SMYA* XXXII, 2, 1922, 16, wyprowadza styl zwierzęcy cywilizacji fatjanowskiej z Azji Mniejszej oraz przypuszcza, że wpływ bronzoplastyki hetyckiej przebija się w posążkach z *Galicza*: *Studia Orientalia* I, 1924, 312 nn., i obszaru permskiego: *Suomen Museo* XXXV, 1928, 1 nn. = *ESA* III, 1928, 63 nn.

<sup>13</sup> Jako osobne zagadnienie nasuwałaby się kwestja ewent. wpływów Bliskiego Wschodu przez *Turkestan* na *Syberję*, dotychczas nie podjęta.

sunięte ku południowi odgałęzienie równiny rosyjskiej, ograniczone z tej strony stokami masywu górskiego<sup>13a</sup>. W ten sposób w przesmyku kaukaskim jednoczą się ze sobą, w pewnego rodzaju całość, prowincje peryferyczne dwóch zupełnie odrębnych światów.

Ten naturalny podział kraju oddziałać musiał nieraz w ciągu dziejów na kształtowanie się jego stosunków politycznych, etnicznych i kulturowych. Tak również działo się, jak się niebawem przekonamy, w okresie miedzi. Podczas gdy Kaukaz północny zorjentowany był zupełnie wyraźnie w kierunku Rosji, Transkaukazja ciążyła całkowicie ku ośrodkom Bliskiego Wschodu. O ile jednak pierwszy z tych faktów należy od pewnego czasu do ustalonych, głównie dzięki licznym pracom A. M. Tallgren<sup>14</sup>, prawd naukowych, o tyle natomiast drugi z nich nie został dotąd podniesiony w literaturze archeologicznej.

Tłumaczy się to niezawodnie tem, że doniedawna nie zdawano sobie wogóle jasno sprawy z tego, że T r a n s k a u k a z j a musiała przeżywać (jak sąsiadujące z nią kraje azjatyckie oraz obszar cyskaukaski i współcześnie z niemi) okres kultury miedzi<sup>15</sup>. Skutkiem tego mieliśmy z jednej strony poważną lukę chronologiczną w rozwoju kulturowym samej Transkaukazji<sup>16</sup>, z drugiej zaś — terytorjalną, ze względu na brak ogniwa pośredniego pomiędzy Bliskim Wschodem a południowo-wschodnimi peryferjami Europy<sup>17</sup>. Przyczyny tego stanu rzeczy dopatrywać się należy w dużej mierze w tem, że pozostałości przedhistoryczne Transkaukazji nie są nam znane w swem następstwie warstwowem, lecz pochodzą wyłącznie z poszukiwań na cementarzyskach lub ze znalezisk przypadkowych<sup>18</sup>. Ale i ten materiał, jakkolwiek wciąż jeszcze nader

<sup>13a</sup> Zarys geografji Kaukazu podaje B l a n c h a r d, Géographie Universelle VIII, 1929, 13 nn.

<sup>14</sup> Zwłaszcza SMYA XXV, 1, 1911, 200 nn., SMYA XXXII, 2, 1922, 1 nn. i Finskt Museum XXXI, 1924, 6 nn., jak również w następnych pracach.

<sup>15</sup> Jeszcze nie tak dawno powoływano się na zupełny brak znalezisk miedzianych z *Transkaukazji*: W e s e n d o n k, Arch. Anz. XL, 1925, 46. Także P a s s e k & Ł a t y n i n, IOIOA III, 1926, 144, nie znajdują żadnych śladów okresu miedzi w Transkaukazji, jakkolwiek przyznają, że kraj ów musiał przejść tę fazę, ponieważ trudno sobie wyobrazić, aby, bez wszelkich etapów przygotowawczych, wystąpić tam mogła nagle wysoko rozwinięta cywilizacja brązu.

<sup>16</sup> Również w artykule, poświęconym archeologii Kaukazu: E b e r t - T a l l g r e n, RV VI, 1926, 266 nn., brak jakiegokolwiek wzmianki o epoce miedzi w Transkaukazji, tak iż autorowie przechodzą wprost od okresu późnokamiennego do brązowego.

<sup>17</sup> R o s t o w c e w, RArch. XI, 1920, 36.

<sup>18</sup> Przyszłe badania terenowe wykażą, czy wśród kopców transkaukaskich, jakie opisuje C a s s o n, Annual of the British School at Athens XXIII, 1918/19,

skąpy i fragmentaryczny<sup>19</sup>, okazuje się przy bliższym rozpatrzeniu ogromnie cennym dla obchodzących nas zagadnień. Zwłaszcza ceramika malowana, którą stwierdzamy w Transkaukazji, służyć może, jako niezmiernie doniosły dowód jej ścisłych związków z krajami Bliskiego Wschodu w okresie miedzi.

Jak wiadomo, badania ostatnich zwłaszcza lat wykazały na obszarze azjatyckiego Bliskiego Wschodu przedhistoryczną ceramikę malowaną<sup>20</sup>, występującą na olbrzymiej przestrzeni od pogranicza *Turkestanu* ros.<sup>20a</sup> i *Beludżystanu*<sup>21</sup>. Znajdujemy ją na całym płaskowyżu irańskim<sup>21a</sup>, nie wyłączając *Afganistanu*<sup>22</sup>. Ujawniono tę ceramikę nadto w licznych punktach *Mezopotamji*, gdzie znaleziska jej dochodzą w kierunku północnym w obszar *Haburu*<sup>22a</sup> i dolinę *Balicha*<sup>23</sup>, i dalej aż

111 nn., są również formacje osiedlowe, tak jak w innych krajach Bliskiego Wschodu, i czy reprezentują one ciągłość zaludnienia danego terytorjum od czasów przedhistorycznych, jaką stwierdzamy np. w środkowej *Anatolji* dla okresu od neolitu do czasów wczesnośmańskich: P r z e w o r s k i, WArch. XI, 1929, 13 nn.

<sup>19</sup> Materiał archeologiczny z Transkaukazji zestawiony został częściowo, gdyż tylko dla półn. *Azerbajdżanu*, przez P a s s e k & Ł a t y n i n a, IOIOA III, 1926, 112 nn. w formie krótkiego zarysu z bibliografią. Uzupełnia go sprawozdanie z badań archeologicznych za pięciolecie 1924—1929 r.: M i e s z c z a n i n o w, IOIOA VIII, 1929, 44 nn., oraz A l e k p e r o w, Новый Восток 18, 1927, 218 nn.

<sup>20</sup> Znaleziska ceramiki malowanej na Bliskim Wschodzie zebrane są prawie kompletnie w pracach F r a n k f o r t a, Studies in Early Pottery of the Near East II, 1927, 179 nn., RV XIV, 1928, 81 nn. i Archeology and the Sumerian Problem (Studies in Ancient Oriental Civilization, No. 4) 1932, gdzie bibliografia przedmiotu. Szereg opuszczonych w tych pracach materiałów staram się tutaj zestawić dla uzupełnienia.

<sup>20a</sup> Nowe obserwacje, dotyczące *Anau* i *Namazga Tepe*, podaje B u k i n i č, ESA V, 1930, 9 nn.

<sup>21</sup> Natomiast ceramika północnych *Indyj* i *Kaszmiru* (F r a n k e, Indian Antiquary XXXIV, 1905, 203 nn., tab. 4; W i l k e, Kulturbeziehungen zwischen Indien, Orient und Europa 1913, fig. 60, 65b, 76c i 123,1) reprezentuje odrębny okrąg kulturowy, który na terenie Beludżystanu wchodzi w styczność z zachodnio-azjatyckim.

<sup>21a</sup> Niektóre nowe znaleziska z tego terytorjum podane zostaną poniżej. — Por. nadto H e r z f e l d, Deutsche Forschung V, 1928, 38 nn.

<sup>22</sup> Leningrad, Muzeum Antropologii i Etnografji, p. W i s z n i e w s k i j, Доисторический человек в России w pracy: O s b o r n, Человек древне-каменного века, 1924, 483, fig. 10,6.

<sup>22a</sup> O p r e n h e i m, Tell Halaf 1931, tab. 53,9 i 16. Natomiast publikowane tam pozostałe okazy ceramiki malowanej należą niewątpliwie do innego związku. Pokrewną ceramikę znaleziono ostatnio w *Tell Arpaczija* k. Niniwy: M a l l o w a n, Illustrated London News 182, 1933, No. 4908, 686.

do *Sakczegözü* w północnej Syrii<sup>24</sup>. W Mezopotamji (*Gawra, Niniwa, Warka, Obeid*) stwierdzono, iż ceramika malowana sięga początkami swemi okresu neolitycznego<sup>24a</sup>. Nie przypuszczam, by z tego okresu datować miały także wykopaliska z *Persepolis*<sup>24b</sup>. W każdym razie, we wszystkich pozostałych wypadkach, gdzie uzyskaliśmy ją drogą wykopalisk, ceramika malowana wykryta została w towarzystwie wyrobów z miedzi. Niezawodnie więc wszelkie znaleziska luźne przedhistorycznej ceramiki malowanej pokrewnych gatunków na obszarze Bliskiego Wschodu wiążą się również z tamtejszą cywilizacją okresu miedzi. Zgodnie z wywodami *Gordon Childe'a*, określiliśmy powyżej cywilizację tę jako pewnego rodzaju całość, przeciwstawiającą się wyraźnie innym okręgom kulturowym tej epoki, ze względu na ogólnie przyjętą typologię narzędzi, broni, ozdób, wspólny repertuar artystyczny, mniej więcej jednakowy poziom techniki, pewien zasadniczy zeskład i charakter materialny inwentarza kulturowego. Rzecz prosta, że, niezależnie od tego, stwierdzić się dają na każdym poszczególnym terytorjum rozliczne, słabsze lub silniejsze odrębności lokalne, wynikające z rozwoju tej samej kultury na odmiennym podłożu etnicznym i w odmiennych warunkach przyrodzonych. Faktu tego nie wolno tracić z oczu, pamiętając o pewnych różnicowaniach prowincjonalnych, jakie zachodzić muszą zawsze w obrębie każdej większej wspólnoty kulturowej. Na obszarze Bliskiego Wschodu w okresie miedzi, tym najbardziej widowym i uchwytnym wykładnikiem jego jedności kulturowej w sensie powyższym jest właśnie ceramika malowana, reprezentująca tam wszędzie, gdzie ją znajdujemy nawet zupełnie samojstnie, lokalną odmianę zachodnioazjatyckiej cywilizacji miedzi. W tem właśnie znaczeniu mamy prawo mówić o każdym z wymienionych krajów, jako o oddzielnej prowincji przedhistorycznej ceramiki malowanej i, co na jedno wychodzi, zachodnio-azjatyckiej cywilizacji miedzi. W ten również sposób rozumieć należy występowanie podobnej ceramiki w Transkaukazji.

<sup>22</sup> Al b r i g h t, Man XXVI, 1926, 25 oraz Al b r i g h t i D o u g h e r t y, Bulletin of the American Schools of Oriental Research 21, 1926, 12 nn.

<sup>24</sup> G a r s t a n g, LAAA I, 1908, 97 nn., tab. 98.

<sup>24a</sup> S p e i s e r, American Journal of Archeology XXXVI, 1932, 471. Potwierdzają to badania jaskiń południowego Kurdystanu (*Hazar Merd*): G a r r o d, Bulletin of the American School of Prehistoric Research, 6, 1930, 32. Natomiast ceramika malowana z *Tell Billa* k. Baszika w płn. Iraku: S p e i s e r, Museum Journal XXIII, 1932, 249 nn., jest już młodszą od wyrobów z Tepe Gawra.

<sup>24b</sup> H e r z f e l d, Steinzeitlicher Hügel bei Persepolis (Iranische Denkmäler IA, 1 — 2) 1932.



Znaleziska ceramiki malowanej na obszarze transkaukaskim są jeszcze niezbyt liczne i nie zostały zapewne dlatego należycie wyzyskane, zarówno przez badaczy miejscowych, jak i europejskich. Posuwając się od południa, znajdujemy naczynia malowane na *Gök Tepe* (fig. 2)<sup>26</sup> oraz *Medzikli Tepe*<sup>27</sup> k. Urmji, jak również w *Toprak Kale*<sup>28</sup> k. Wan w Armenii tureckiej. Następnie ujawniono ceramikę malowaną w *Kyzył Wank* (Nachiczewańska SSR, tab. II/III)<sup>29</sup> oraz w *Tazakend* (na prawym brzegu rz. Zangi, pow. erywański, Armeńska SSR; tab. I i fig. 3)<sup>30</sup>.

<sup>25</sup> The most Ancient East 1928, 123 nn.

<sup>26</sup> V i r c h o w, ZE XXXII, 1900, Verh. 609 n., tab. IX, 5, F r a n k f o r t, Studies in Early Pottery of the Near East II, 1927, 178, fig. 21b, RV XIV, 1928, tab. 43ce i Antiquaries Journal VIII, 1928, 219, P o t t i e r, L'art hittite II, 1931, 26, fig. 15, 1, P r z e w o r s k i, Dzieje i kultura starożytnej Persji (Wielka Historia Powszechna, t. I), Warszawa 1932, 716a.

<sup>27</sup> M e c q u e n e m, MDP XX, 1928, 127, fig. 32, 3.

<sup>28</sup> L e h m a n n - H a u p t, Materialien zur ältesten Geschichte Armeniens und Mesopotamiens (Abhandlungen Göttinger Gesellschaft der Wissenschaften IX, 3) 1907, 116, No. 53, tab. VIII, 1, i Armenien einst und jetzt II, 2, 1931, 570, S c h a c h e r m e y e r, RV XIII, 1929, tab. 100a.

<sup>29</sup> S p i c y n, IAK 29, 1909, 3 nn., publikuje wyłącznie zabytki z poszukiwań *Fiodorowa* w 1895/6 r. na cmentarzysku i położonej opodal miejscowości, którą tamten nazwał „капище“ (Moskwa, Muzeum Historyczne). Rezultaty poszukiwań *E. Lalajana* w 1904 r.: IAK 14, 1904, апр., 48, nie są wogóle znane. W 1926 r. kopał cmentarzysko przez sześć dni I. M i e s z c z a n i n o w, SAIMK I, 1927, 233 nn., tudzież A. A. Miller, którzy wydobyli dalsze okazy ceramiki malowanej, znajdującej się obecnie w Azerbajdżańskim Muzeum Państwowym w Baku. Należy się spodziewać, iż te nowe materiały wydane zostaną w prędkim czasie.

<sup>30</sup> R a d d e & U w a r o w a, Museum Caucasicum V, 1902, 119 (Nr. Nr. 2743—2754). Pochodzą one z wykopalisk *P. Czarkowskiego* w 1896 r. Z a c h a r o w, Revue Hittite et Asianique I, 1931, tab. 4. — Reprodukowane tutaj rysunki zawdzięczam uprzejmości prof. A. A. Zacharowa (Moskwa).

#### OBJAŚNIENIE MAPY.

##### Spis znalezisk (Verzeichnis der Fundorte):

● Transkaukaska kultura miedzi z ceramiką malowaną (Transkaukasische Kupferkultur mit bemalter Keramik): 1. Okolice Erywania (Armawir i Kara Charaba). 2. Kyzył Wank. 3. Danagirt. 4. Kała Tepe. 5. Tazakend. 6. Marmaszen. 7. Wornak. 8. Pow. Kubiński.

■ Kultura miedzi Gruzji (Kupferkultur von Georgien): 9. Saguramo. 10. Plawismani.

▲ Nadkubańska kultura miedzi i wczesnego bronzu (Kubanische Kupfer- und Frühbronzekultur): 11. Kisłowodsk. 12. Konstantinowka. 13. Andrjukowskaja. 14. Psebaiskaja. 15. Carewskaja. 16. Majkop. 17. Kelermes. 18. Kostromskaja. 19. Konstantinowskaja. 20. Stawropol. 21. Letnick. 22. Wozdwiżenskaja. 23. Ul. 24. Staromyszastowskaja.



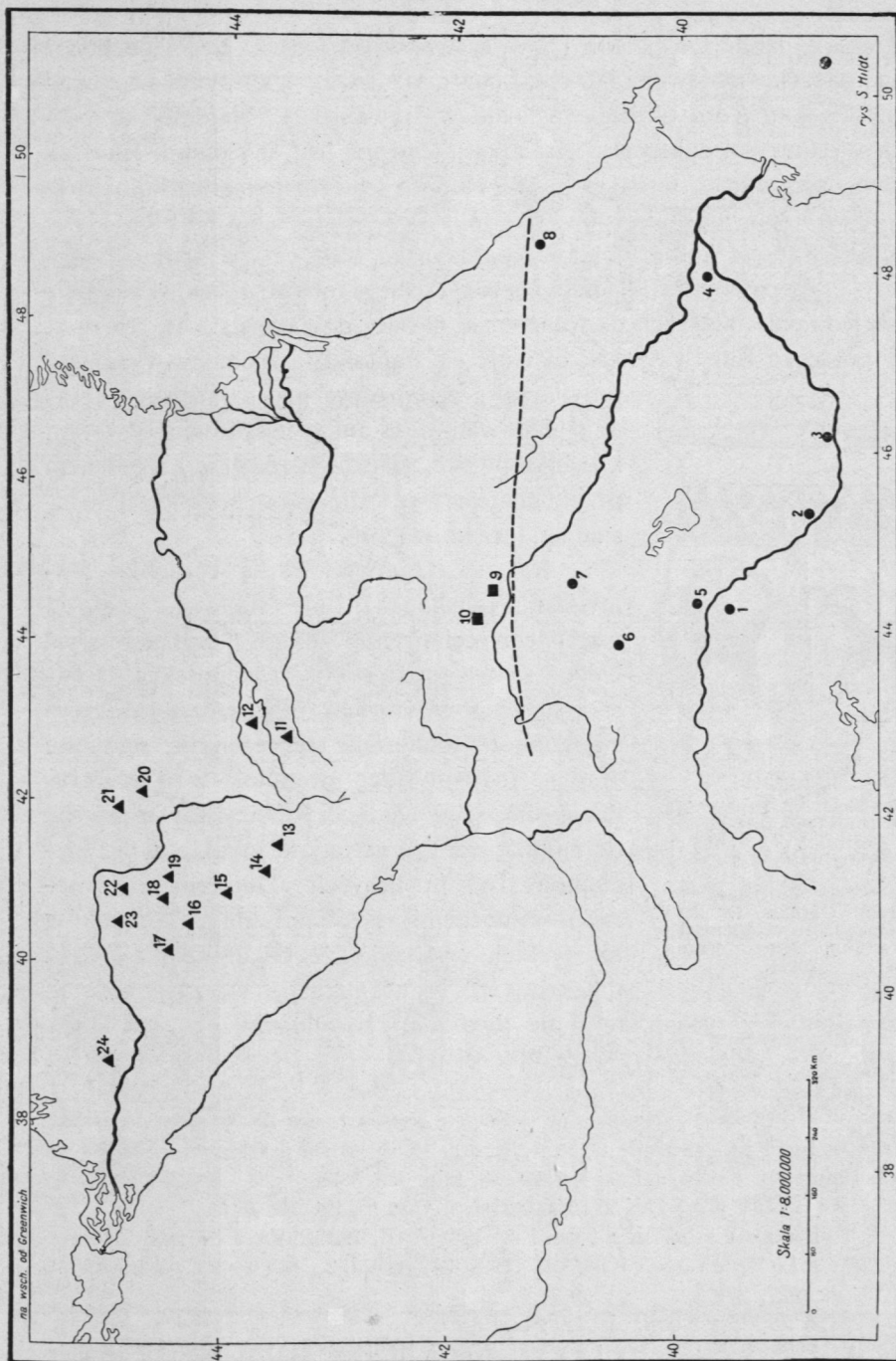


Fig. 1. Kaukaz w epoce miedzi i wczesnego bronzu. (Kaukas in der Kupfer- und Frühbronzezeit).

Z grobu w okolicy *Armawiru* (pow. erylwański, Armeńska SSR) pochodzi jedno naczynie malowane (Paryż, Louvre AO 3269)<sup>31</sup>, a trzy inne z cmentarzyska koło *Kara Charaba* w okolicy Erywania<sup>31a</sup>. Najdalej ku północy wysuniętym punktem z ceramiką malowaną jest, jak dotąd, *Wornak* (pow. borczaliński, Gruzja)<sup>32</sup>. W 1927 r. odkryto ją nadto koło *Kala Tepe*, w stepie milskim (pow. dżewadski, Azerbajdżańska SSR)<sup>33</sup>, jak również w pow. kubińskim (Azerbajdżańska SSR)<sup>34</sup>. Wiadomo poza-tem o szeregu znalezisk pojedynczych z całego obszaru Transkaukazji; brak jednakże bliższych danych, gdzie zostały dokonane<sup>35</sup>. W ten sposób porzeczce Kury i Araksu okazuje się najdalej ku północy wysuniętą

provincją przedhistorycznej azjatyckiej ceramiki malowanej. Granicę tej prowincji w tym kierunku pozwalają prowizorycznie i z pewnym przybliżeniem wykreślić wyszczególnione własnie znaleziska (fig. 1).

Należy zaznaczyć, że ta ceramika malowana Transkaukazji nie stanowi, ani pod względem technicznym, ani też stylowym, jakiegoś zwarteo, jednolitego kompleksu. Objasnia się to poprostu tem, że poszczególne, wymienione tu znaleziska reprezentują rozmaite stopnie rozwoju tego produktu w Transkaukazji. Związek następczy pomiędzy nimi na tle analizy samego materiału lokalnego nie występuje zbyt przejrzysto. Dopiero porównanie z odnośnemi wyrobami innych ośrodków azjatyckich wykazuje, że ceramika malowana przeszła w Transkaukazji, w zasadniczych przynajmniej zarysach, te same dwa etapy ewolucyjne, co na całym Bliskim Wschodzie<sup>36</sup>, w szczególności w sąsiedniej prowincji irańskiej.



Fig. 2.

Gök Tepe k. Urmji. Naczynie malowane I-go stylu. Berlin, Vorgeschichtliche Abteilung. Wg. Frankforta.  
(Gök Tepe b. Urmia. Bemaltes Gefäß I. Stils. Berlin, Vorgeschichtliche Abteilung. Nach Frankfort).

<sup>31</sup> Pottier, Mémoires de la Société Nationale des Antiquaires de France LX, 1901, fig. 1 i L'art hittite II, 1931, 26, fig. 15, 2, Frankfort, Studies in Early Pottery of the Near East I, 1924, 38, tab. V, 1.

<sup>31a</sup> Spicyn, IAK 29, 1909, 2; 7, fig. 5; 10, fig. 19, 22.

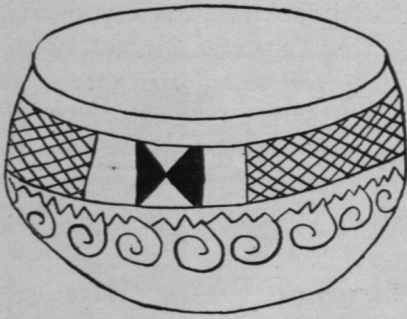
<sup>32</sup> Passek & Łatynin, IOIOA III, 1926, 140<sup>1</sup>.

<sup>33</sup> Alekperow, IOIOA IV, 1927, 242, tab. I, 2, Mieszczaninow, IOIOA V, 1927, 278.

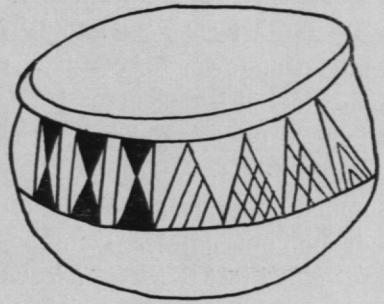
<sup>34</sup> Alekperow, j. w., 242.

<sup>35</sup> Passek & Łatynin, IOIOA III, 1926, 142. — Naczynia te mają przeważnie czerwoną powłokę i czarną dekorację. Na jednym z nich znajdujemy wyobrażenie bociana.

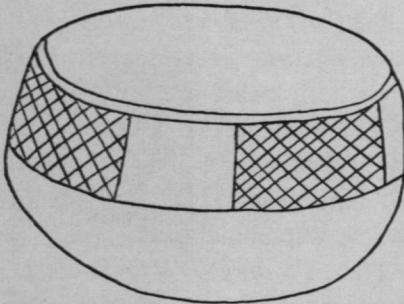
<sup>36</sup> Speiser, Mesopotamian Origins 1930, 59 nn.



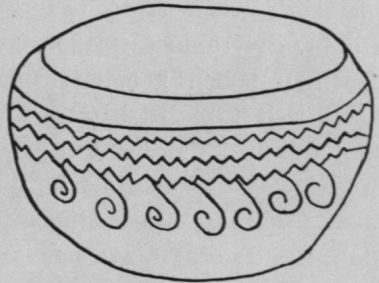
a



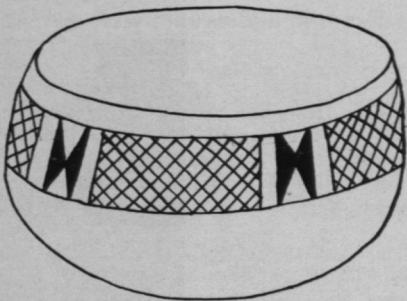
b



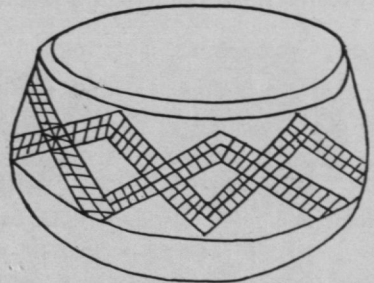
c



d



e



f

Ceramika malowana z Tazakendu w Transkaukazji. Tyflis, Muzeum Gruzji. Nr. 2754—57, 50—52—53—49. Wg. rys. prof. Zacharowa.  
 (Bemalte Keramik aus Tasakend, Tiflis, Georgisches Museum, Nr. 2754—51—50—52—53—49. Nach Zeichnungen von Prof. Zacharow).

Położenie geograficzne wskazuje, że ceramika malowana Azerbajdżanu i Armenji winna być jak najściślej spokrewniona z produkcją warsztatów irańskich. Istotnie naczynie z *Gök Tepe* (fig. 2), z czerwonej gliny o matowej dekoracji ciemnobrunatnej, jest technicznie identyczne z niektórymi fragmentami z *Tepe Mohendžo Dżaffar*<sup>37</sup> w okolicach Suzy. Ciemnobrunatną geometryczną dekorację wykazuje również ceramika z *Darragaz* na pograniczu Turkestanu<sup>37a</sup>. Stylizacja kozłów zbliża natomiast naczynia z *Gök Tepe* do wyrobów z *Suzy I*<sup>38</sup>. Z pewną grupą, odosobnioną narazie, ceramiki malowanej z końcowej fazy *Suzy I* spokrewnione jest wreszcie naczynie z pod *Armawiru*<sup>39</sup>. Dowodzi tego nie tylko kształt i elementy ornamentacyjne, mianowicie linja piłowata i t. zw. podwójny topór, ale przede wszystkim technika. W obu wypadkach naczynia posiadają czerwoną powłokę (t. zw. slip), na którą dekoracja malowana nałożona została czarną błyszczącą farbą. Ta sama technika znalazła również zastosowanie w naczyniach z *Tazakendu*, wykonanych z dobrze wyrobionej jasnoczerwonej gliny, pokrytej czerwoną powłoką. Czarny ornament geometryczny składa się z linii, kwadratów i trójkątów, a w trzech wypadkach (tab. I a, d i fig. 3 a) występuje, — zupełnie, jak na garnku z pod *Armawiru*, — spirala haczykowata<sup>40</sup>. Stwierdzamy, prócz tego, na naczyniach z *Tazakendu* inne ornamenty, które znamy także z garnka z pod *Armawiru*, mianowicie wspomnianą linję piłowatą (tab. I a, d) oraz t. zw. podwójny topór (tab. I a, b, e). Wreszcie czerwone naczynia z *Kara Charaba* wykazują czarne ornamenty geometryczne (trójkąty i czworokąty siatkowe) oraz linję piłowatą i spiralę haczykowatą<sup>40a</sup>. Niezawodnie wszystkie te znaleziska reprezentują technicznie i stylowo jedną i tę samą fazę w rozwoju ceramiki malowanej w Transkau-

<sup>37</sup> Gautier & Lampre, MDP VIII, 1907, fig. 133 n., por. Frankfort, j. w., II, 1927, 189 n.

<sup>37a</sup> Sykes, History of Persia I, 1921<sup>2</sup>, 56, 58.

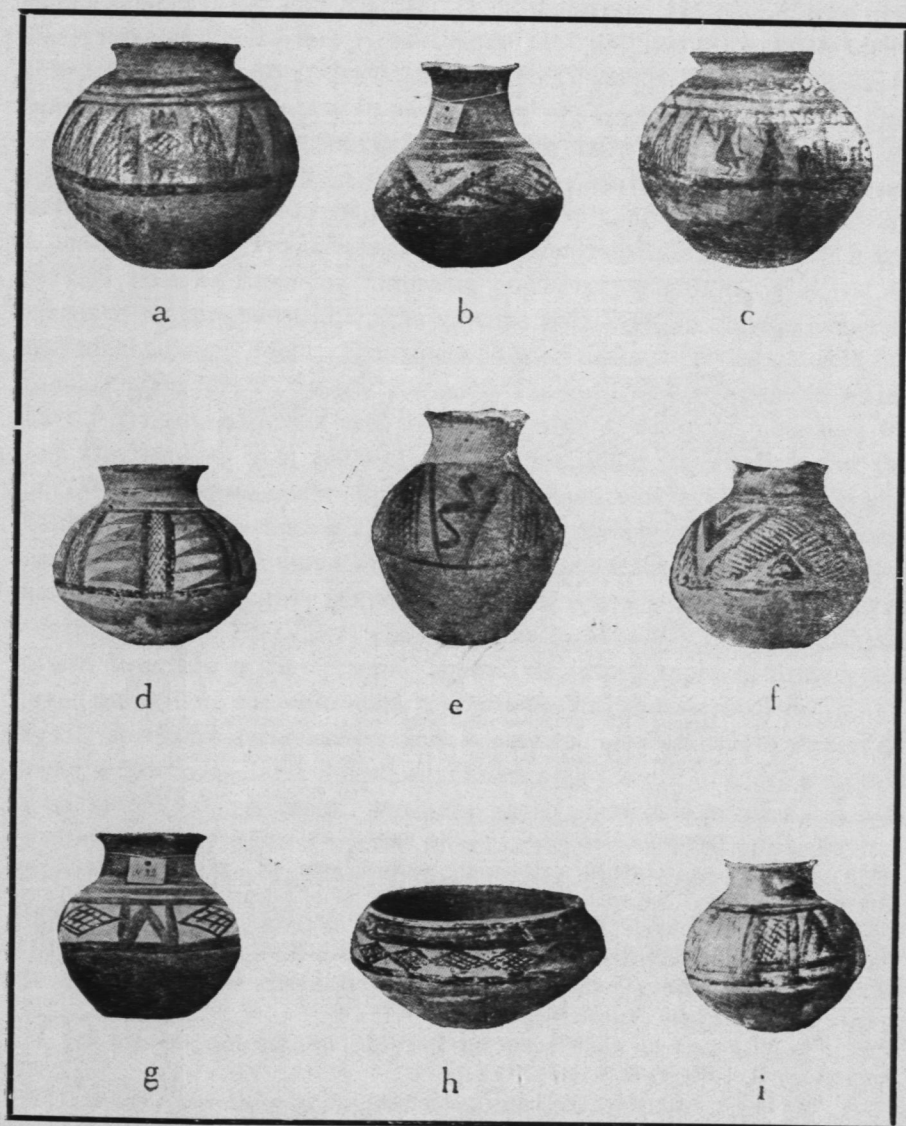
<sup>38</sup> Np. Pottier, MDP XIII, 1912, tab. XIII, 5, Contenu, Manuel d'archéologie orientale I, 1927, 285, fig. 185.

<sup>39</sup> Pottier, RArch. XXIII, 1926, 122, a za nim Genouillac, Céramique Cappadoçienne I, 1926, 30 (tutaj miejsce pochodzenia podane nieściśle jako „Kubań”), datuje naczynie to bez racji na drugą połowę II-go tys. prz. Chr., nawiązując do ceramiki anatolijskiej epoki hetyckiej.

<sup>40</sup> Radde & Uwarowa, j. w., 122 (Nr. 2743, 2752, 2754). — Nie mogę się natomiast zgodzić z Frankfortem, j. w., I, 1924, 38<sup>1</sup>, by transkaukaska spirala haczykowata miała być pochodzenia zachodniego. Zarówno w *Boz Hüyük*: Körte, j. w., tab. III, 5, jak w *Hisarlık II*: H. Schmidt, j. w., 102, Nr. 2235, jest ona późniejsza.



## TABLICA II.



Ceramika malowana z Kyzyl Wank.  
 Moskwa, Muzeum Historyczne. Wg. Spicyna.  
 (Bemalte Keramik aus Kisil Wank.  
 Moskau, Historisches Museum. Nach Spitsyn).



kazji. Być może, iż należy do niej również znana jedynie ze wzmianki ceramika o dekoracji jednobarwnej z *Wornak* <sup>41</sup>.

Nie jest przytem wykluczone, że opisana powyżej technika dostała się zarówno do Suzy I, jak i do Transkaukazji, mniej więcej równocześnie z jakiegoś ośrodka w płn. Iranie. Na to wskazywałby fakt, że występuje ona zarazem w *Tureng Tepe* <sup>41a</sup>, *Damgan* <sup>41b</sup> i *Mohammedabad* w płn.-wsch. Persji <sup>42</sup> oraz w *Anau I/II* w Turkestanie ros. <sup>43</sup>. W tym ośrodku jest ona najwcześniejszą uchwytną, ponieważ dopiero *Anau III* wiąże się

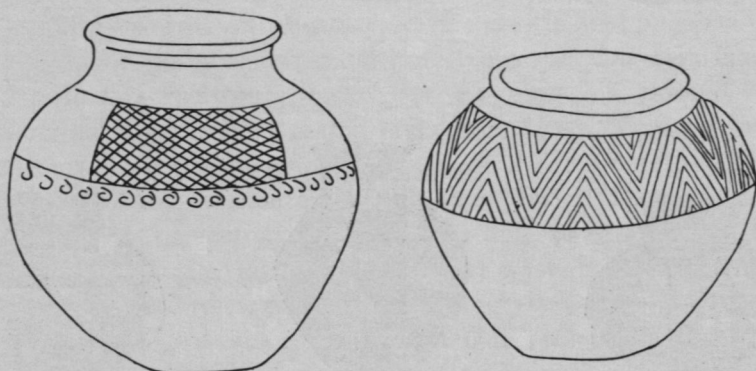


Fig. 3.

Naczynia malowane z Tazakendu w Transkaukazji. Tyflis; Muzeum Gruzji, Nr. 2743—4. Wg. rys. prof. Zacharowa.  
(Bemalte Gefässe aus Tasakend in Transkaukasien. Tyflis, Georgisches Museum, Nr. 2743—4. Nach Zeichnungen von Prof. Zacharow).

<sup>41</sup> Do tej fazy odnieść niewątpliwie należy wspomniane w uw. 35 znaleziska przypadkowe ceramiki malowanej, wyróżniające się czarną dekoracją na czerwonej powłoce. Nie rozumiem natomiast, na jakiej podstawie naczynia transkaukaskie, które publikuje P o t t i e r, *Mémoires de la Société Nationale des Antiquaires de France* LX, 1901, tab. I, 1, 2, 4, F r a n k f o r t, *Archeology and the Sumerian Problem (Studies in Ancient Oriental Civilization, No. 4)* 1932, 32<sup>1</sup>, zalicza do tejże grupy ceramicznej.

<sup>41a</sup> W u l s i n, *Bulletin of the American Institute for Persian Art and Archeology* II, 1 bis, 1932, 9, tab. XIVC.

<sup>41b</sup> H e r z f e l d, *Die vorgeschichtlichen Töpfereien von Samarra (Forschungen zur islandischen Kunst V)* 1930, tab. XLIV. Świeże wykopaliska z *Tepe Hisar k.* Damgan publikują E. F. S c h m i d t i A. U. P o p e, *Illustrated London News* 181, 1932, No. 4882, 771 nn., i 182, 1933, No. 4893, 11 nn.

<sup>42</sup> H a l l, *Royal Asiatic Society, Centenary Supplement* 1924, 112 n., tab. XVI, 1, F r a n k f o r t, j. w., I, 1924, 83<sup>e</sup>, tab. VII, 2, P r z e w o r s k i, *Dzieje... Persji...*, 716b.

<sup>43</sup> P u m p e l l y, *Explorations in Turkestan*, I, 1908, 124 nn., tab. 22 nn.

wyraźnie z ceramiką Suzy I<sup>44</sup>. Związki te dowodzą, że wymienioną grupę ceramiki malowanej z Transkaukazji uważać trzeba za wcześniejsze stadium rozwojowe tego produktu w tamtejszej prowincji. Potwierdza to w całej rozciągłości zestawienie powyższej grupy z ceramiką malowaną z *Kyzył Wank* (tab. II/III)<sup>44a</sup>, która okazuje się, w stosunku do niej, późniejszą.

Prowadzi do tego wniosku przede wszystkim porównanie odnośnych wyrobów pod względem technicznym. W *Kyzył Wank* część naczyń posiada jeszcze czerwoną powłokę, jaka charakteryzuje znaleziska z pod *Armawiru* i *Tazakendu*, u reszty natomiast dekoracja nałożona została wprost na czerwoną naturalną powierzchnię garnka. Nie jest to zjawisko przypadkowe, charakterystyczne wyłącznie dla danego warsztatu Transkaukazji. Identyczne zupełnie uwagi nasuwa pewien gatunek ceramiki malowanej z *Nihawend* w zach. Persji, gdzie „the painted wares have a reddish basic pottery, sometimes without a slip, sometimes with fine slip varying from red to light buff, according to the firing of the pot”<sup>45</sup>. Współobecność w obu tych znaleziskach, w *Kyzył Wank* w Transkaukazji i w *Nihawend* w zach. Persji, tych dwóch sposobów zdobienia naczyń wskazuje, iż na całym obszarze irańsko-transkaukaskim wytwórnice ceramiczne zarzuciły stopniowo dotychczasową technikę, przechodząc do znacznie prostszej. Przyjęła się ona na Bliskim Wschodzie w okresie t. zw. drugiego stylu ceramiki malowanej, który reprezentowany jest przede wszystkim przez wyroby z *Dżemdet Nasr* w Mezopotamji i z *Suzy II*. Garnki tamtejsze pozbawione są zupełnie powłoki, którą stwierdziliśmy w końcowej fazie *Suzy I* i która cechuje jeszcze niektóre naczynia z *Nihawend* i *Kyzył Wank*. Można by na tej podstawie przypuszczać, że produkcja *Kyzył Wank* byłaby nieco starsza<sup>46</sup> od zupełnie jednolitej, pod tym względem, ceramiki z *Suzy II* (ok. 2800—2400 r. prz. Chr.), gdyby nie to, że w obu tych wytwórniach przyjęta jest identyczna zasada zdobienia naczyń, nieznana zupełnie w okresie poprzedzającym. Mianowicie, w sposób charakterystyczny dla pewnej grupy wyrobów azja-

<sup>44</sup> H. Schmidt, ZE LIV, 1924, 136 n., Frankfurt, j. w., I, 1924, 76 nn.

<sup>44a</sup> Spicyn, j. w., fig. 40, 46—50, 53—55, 57, 60—63.

<sup>45</sup> Wg. łask. informacji p. Dr. S. R. K. Glanville (British Museum). — Por. Herzfeld, Illustrated London News 174, 1929, Nr. 4702, 994 n., fig. 12 nn., Hall, British Museum Quaterly IV, 1929, 4, tab. I, Frankfurt, RV XIV, 1928, 83 n., 84 n.

<sup>46</sup> Christian, Reallexikon der Assyrologie I, 1928, 79, niesłusznie łączy naczynie z pod *Armawiru* z ceramiką z *Kyzył Wank* w jedną stylową i chronologiczną grupę.

tyckiej ceramiki malowanej drugiego stylu, panuje w *Kyzył Wank* bichromja, polegająca na równoczesnym użyciu czarnej i brązowej farby dla dekoracji naczyń. Skłania to nas do wniosku, że ceramika z *Kyzył Wank* nie mogła być wcześniejszą od wyrobów *Suzy II*, czyli że była im współczesną. Tem samym reprezentuje ona późniejsze, końcowe stadium rozwoju tego produktu w Transkaukazji, przypadające na czas po 2500 r. prz. Chr.<sup>47</sup>. Chronologię tę potwierdza zestawienie ceramiki transkaukaskiej z anatolijską. Albowiem na obszarze *Azji Mniejszej* pojawia się również ceramika malowana dwu- i trójbarwna, którą, abstrahując rozmaite luźne znaleziska, reprezentują najlepiej okazy z *Aliszar-Hüyük II*<sup>47a</sup>. Okres ten kończy się jeszcze przed rozkwitem kolonizacji asyryjskiej na płaskowyżu środkowej Anatolii, który przypada na XXI w. prz. Chr., z czego wynika, że ceramika malowana trwa tam niewątpliwie tak długo, jak w Transkaukazji. Zresztą wyroby ceramiczne tych dwóch krajów, poza wskazaną cechą wspólną techniki, dzielą liczne różnice stylu i form.

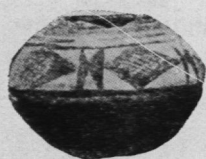
Zupełnie podobnie, jak ceramika malowana Transkaukazji pierwszego stylu, jest garncarstwo *Kyzył Wank* ściśle spokrewnione ze współczesną mu produkcją warsztatów irańskich. Tu i tam korzysta wytwórca z repertuaru artystycznego, przyjętego powszechnie i oddawna na całym Bliskim Wschodzie. Zaliczają się do tego zasobu zwłaszcza motywy siatkowe, jak trójkąty, ukośniki i pasy, które ceramika z *Kyzył Wank* przejęła z produkcji okresu poprzedzającego, gdzie znajdujemy je na naczyniach z *Tazakend* (tab. I i fig. 3) i *Kara Charaba*.

Transkaukaski styl lokalny polega przede wszystkim na swoim traktowaniu, doborze i ugrupowaniu tych ogólnozjatyckich elementów ornamentacyjnych, w ramach narzuconej przez tektonikę naczyń kompozycji. Ale i tutaj przestrzegane są pewne ogólnie przyjęte zasady, polegające na ujęciu dekoracji naczynia we fryz, obiegający górną część jego brzuśca i zamknięty pasami równoległymi. Pod tym względem ceramika z *Kyzył Wank* zbliża się najbardziej do wyrobów fabryk zachodnioirań-

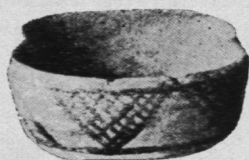
<sup>47</sup> Data nasza pozostaje zatem w zupełnej zgodzie z tą, którą zaproponował dla cementarzyska w *Kyzył Wank* poprzednio *Arne*, *Palaeontologia Sinica* D, 1, 2, 1925, 23.

<sup>47a</sup> E. F. Schmidt, *The Alishar Hüyük, Seasons of 1928 and 1929*, I (Oriental Institute Publications XIX) 1932, 196 nn., tab. XVI nn., z uwzględnieniem poprawki stratygraficznej, którą podaje *Von der Osten*, *Arch. Anz.* XLVII, 1932, 210 nn., oraz *Discoveries in Anatolia 1930 — 31* (Oriental Institute Communications, No. 14) 1933, 21 nn., 55. Por także E. F. Schmidt, *Anatolia through the Ages* (Oriental Institute Communications, No. 11) 1931, 102 nn., 157 n.

TABLICA III.



a



b



c



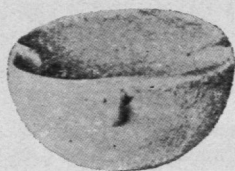
e



f



d



g



h



i

Ceramika i plastyka z Kyzyl Wank. Moskwa, Museum Historyczne. Wg. Spicyna.  
(Keramik und Plastik aus Kizil Wank. Moskwa, Historisches Museum. Nach Spitsyr).



skich, reprezentowanych przez znaleziska z *Czesme Ali*<sup>48</sup> i *Raji* (k. Teheranu)<sup>49</sup> oraz z *Nihawend* (fig. 4)<sup>50</sup>. Łączy je nadto ze sobą niezmiernie charakterystyczna cecha kompozycyjna: elementy geometryczne skupione są w ściśle ograniczonych polach, oddzielających się wyraźnie od tych, w których umieszczone są motywy figuralne, jak postacie ludzkie (tab. II c)<sup>50a</sup>, ptaki brodzące (tab. III c)<sup>50b</sup>, lub żmija (tab. II e)<sup>51</sup>.

Co oznacza zatem fakt, że znajdujemy w Transkaukazji przedhistoryczną ceramikę malowaną, która rozwija się współcześnie i w tak



Fig. 4.

Ceramika malowana II-go stylu z Nihawend w zach. Persji.  
Wg. Herzfelda.  
(Bemalte Keramik II. Stils aus Nihawend in Persien. Nach Herzfeld).

<sup>48</sup> Mecquenem, MDP XX, 1928, 122, fig. 28, 4.

<sup>49</sup> Pottier, RArch. XXIII, 1926, 17, fig. 3 n., Mecquenem, j. w., fig. 30. — Por. Herzfeld, Zeitschrift der Deutschen Morgenländischen Gesellschaft LXXX, 1926, 232.

<sup>50</sup> Herzfeld, Illustrated London News 174, 1929, Nr. 4702, 995, fig. 15/6, Unger-Bossert, Geschichte des Kunstgewerbes III, 1930, 383, fig. 5 i 7.

<sup>50a</sup> Spicyn, j. w., fig. 48, Zacharow, Revue Hittite et Asiatique I, 1931, tab. 5, 1. Obecność tego motywu, stylowo pokrewnego malarstwu wazowemu Iranu, na naczyniu z *Kyzył Wank*, wskazywałaby, że przez Transkaukazję, a następnie drogą morską wzdłuż północnego wybrzeża Anatolji zawędrowały do Rumunii motywy ludzkie, wspólne ceramice malowanej *Suzy* i *Cucuteni B* (po 2200 r. prz. Chr.): Dumitrescu, Notes concernant l'ornementation peinte zoomorphe et humaine dans les civilisations à céramique peinte de Roumanie et de la Susiane. 1931.

<sup>50b</sup> Spicyn, j. w., fig. 47.

<sup>51</sup> Spicyn, j. w., fig. 40. — Na późne pochodzenie znaleziska z *Kyzył Wank* wskazuje również należąca doń statuetka gliniana malowana: Spicyn,



ściślej łączności z produkcją pozostałych warsztatów Bliskiego Wschodu? Zgodnie z naszymi poprzednimi wywodami uważać to musimy za potwierdzenie, że Transkaukazja należy, jako odrębna p r o w i n c j a, do wielkiego kręgu zachodnioazjatyckiej cywilizacji miedzi<sup>52</sup>. Byłby to dowód już sam przez się wystarczający. Jesteśmy jednakże w tem położeniu, że możemy słuszność jego wzmocnić, wskazując znaleziska przedmiotów miedzianych w Transkaukazji, dokonane w niektórych nawet wypadkach wespół z opisaną ceramiką malowaną.

Nie znamy coprawda wcale zabytków m i e d z i a n y c h, któreby wiązały się z transkaukaską ceramiką malowaną wcześniejszego stylu<sup>52a</sup>, wskutek czego jesteśmy pozbawieni sądu o miejscowej kulturze tego okresu. Dopiero przedmioty ze znanego nam już cmentarzyska w *Kyzył Wank* (tab. IV i fig. 5)<sup>52b</sup> zaznajamiają nas z transkaukaską cywilizacją miedzi, ale już w jej fazie schyłkowej, przypadającej na ok. 2500—2200r. prz. Chr. Jednakowoż inwentarz odkopanych w *Kyzył Wank* grobów wykazuje tak rozwinięte formy, że uważać je trzeba za rezultat długotrwałego rozwoju, odbytego właśnie w okresie pierwszego stylu transkaukaskiej ceramiki malowanej. Z drugiej zaś strony jest inwentarz ten, pod względem typologicznym, jak najściślej spokrewniony ze znaleziskami irańskimi i mezopotamskimi z końca okresu miedzi, lub też początku epoki brązu, która kontynuuje tam wszędzie formy wcześniejsze<sup>53</sup>. Dotyczy to m. in. sztyletów o krótkich dla wpuszczenia

---

j. w., 12, fig. 33, 35 & 37 (tab. III d), pod względem artystycznym bardziej wykształcona od np. posążka z *Suzu I*: P o t t i e r, MDP XIII, 1912, fig. 111, a prócz tego zdradzająca pewne pokrewieństwo stylowe z niektórymi figurkami glinianymi z *Aliszar Hüyük III*: E. F. S c h m i d t, j. w., 130, fig. 159.

<sup>52</sup> Ogólnikowo wspomina o tem także H e r z f e l d, *Deutsche Forschung* V, 1928, 40 nn., w swem zestawieniu znalezisk ceramiki malowanej w Azji Zachodniej.

<sup>52a</sup> Tak np. ujawnione w *Tazakend* wespół z ceramiką malowaną przedmioty miedziane są nam dotychczas nieznane: R a d d e & U w a r o w a, j. w., 120. Z cmentarzyska w *Kara Charaba*: S p i c y n, IAK 29, 1909, 1 nn., pochodzi również szereg zabytków miedzianych, niewiadomo jednak, czy zostały znalezione w towarzystwie wymienionej powyżej ceramiki malowanej.

<sup>52b</sup> S p i c y n, j. w., fig. 21—32, 34, 38/9, 41/2, 43—5, 51/2, 59.

<sup>53</sup> Należy podkreślić, że przejście od okresu miedzi do brązu jest na całym Bliskim Wschodzie zupełnie płynne i ściśle rozgraniczenie nie daje się jednokrotnie przeprowadzić. Co się tyczy wyrobów z *Kyzył Wank*, to nadmienić trzeba, że S p i c y n, j. w., określa je (nie powołując się na analizę chemiczną) jako miedziane. Natomiast P a s s e k & Ł a t y n i n, j. w., 139, charakteryzując kulturę *Kyzył Wank* na podstawie pracy Spicyna nazywają te same zabytki brązowymi, lecz nie uzasadniają swego poglądu. Wreszcie M i e s z c z a n i o w,

w drzewce rękojeści trzonkach (fig. 5 a, b, d, e)<sup>54</sup>, mających odpowiedniki swe w wyrobach z *Kisz*<sup>55</sup> i *Suzy*<sup>56</sup>. Dwa z nich posiadają żeberko środkowe, który to typ również nie jest obcy w *Suzie*<sup>57</sup> i zach. *Persji* (fig. 6 e)<sup>58</sup> w okresie brązu, wywodząc się tam niewątpliwie z wcześniejszych form miedzianych. Ostrza strzały o długim cienkim trzonku, przechodzącym w żeberko środkowe (fig. 5 g)<sup>59</sup>, nawiązują do okazów z *Babilonji*<sup>60</sup> i zach. *Persji* (fig. 5 a, d)<sup>61</sup> z miedzi lub brązu, różniąc się od nich jedynie wycięciem dolnym. Również zawieszka okularowa

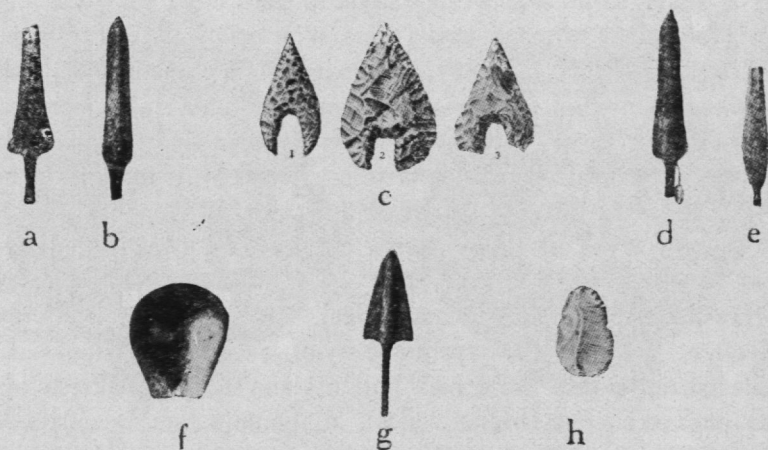


Fig. 5.

Znaleziska z Kyzyl Wank. Moskwa, Muzeum Historyczne. Wg. Spicyna.  
(Fundgegenstände aus Kizil Wank. Moskau, Historisches Museum.  
Nach Spitsyn).

SAIMK I, 1927, 237, mówi o ujawnionych przez siebie w 1926 r. w towarzystwie ceramiki malowanej wyrobach z brązu. Mimo, iż w tej zasadniczej kwestji brak pomiędzy archeologami rosyjskimi zgodności, łatwej do osiągnięcia przez dokonanie analizy, orzeczenie Spicyna ma za sobą wszelką słuszność, ponieważ zarówno charakter znalezionej w *Kyzyl Wank* ceramiki malowanej, jak i wyrobów metalowych, wskazuje wyraźnie, że należeć one muszą do schyłku okresu miedzi.

<sup>54</sup> Spicyn, j. w., 12, fig. 38/9 i 41/2. — Również w 1926 r. ujawniono podobne sztylety: Mieszczaninow, j. w., 238, fig. 18, por. 237.

<sup>55</sup> Langdon, Excavations at Kish I, 1924, 77, tab. XVIII, 3 & 4; XIX, 1.

<sup>56</sup> Morgan, MDP XIII, 1912, fig. 119.

<sup>57</sup> Morgan, MDP I, 1900, fig. 268.

<sup>58</sup> Herzfeld, Illustr. London News 174, 1929, Nr. 4702, 942, fig. 3.

<sup>59</sup> Spicyn, j. w., 12, fig. 34; także z wykopalisk 1926 r.: Mieszczaninow, j. w., 238, fig. 18.

<sup>60</sup> Montelius, Die älteren Kulturperioden im Orient und Europa II, 1923, fig. 566.

<sup>61</sup> Herzfeld, j. w., fig. 2.

z *Kyzył Wank* (tab. IV h)<sup>62</sup> odpowiada egzemplarzom srebrnym tego rodzaju z *Nihawend* w zach. Persji (fig. 7)<sup>63</sup>. Podobnie szpile miedziane z główkami z barwnej masy z *Kyzył Wank* (tab. IV n)<sup>64</sup> są tylko skromniejszymi replikami okazów ze złota z *Ur*<sup>65</sup> oraz z miedzi z *Al Ubaid*<sup>66</sup>, *Kisz*<sup>67</sup> i *Aszara* (fig. 8)<sup>68</sup>, zaopatrzonych w główki z lapis lazuli<sup>68a</sup>. Mógłbym przytoczyć dalsze zestawienia tego rodzaju<sup>69</sup>, ograniczam się wszakże do podania tych kilku najbardziej charakterystycznych

<sup>62</sup> Spicy n, j. w., 13, fig. 43.

<sup>63</sup> Herzfeld, j. w., 943, fig. 9.

— Z Mezopotamji znana jest jedynie forma odlewowana na zawieszkę okularową z *Niniwy*: L a y a r d, *Discoveries in the ruins of Nineveh and Babylon 1853*, 597, P e r r o t - C h i p i e z, *Histoire de l'art dans l'antiquité II*, 766, fig. 437. W Transkaukacji brązowe zawieszki okularowe pozostają w użyciu aż do końca epoki brązu, por. znalezisko z ok. *Helenendorfu* (gubernia jelizawetpolska): R ö s s l e r, *IAK 12*, 1904, 51, fig. 13. Co do przeznaczenia tych przedmiotów, por. A. U. P o p e, *Illustrated London News No. 4880*, 29.X. 1932, 666, Fig. 1.

<sup>64</sup> Spicy n, j. w., 11, fig. 29.

<sup>65</sup> W o o l l e y, *Museum Journal XVIII*, 1927, 144 i *XIX*, 1928, 12.

<sup>66</sup> H a l l - W o o l l e y, *Ur-Excavations. I. Al-Ubaid*, 1927, tab. XLVIII, No. 359.

<sup>67</sup> L a n g d o n, j. w., tab. XIX, 4.

<sup>68</sup> T h u r e a u - D a n g i n & D h o r m e, *Syria V*, 1924, tab. LX, 7.

<sup>68a</sup> Właśnie w kulturze miedzi Azji Zachodniej kamienie półszlachetne zastępowane są przez odpowiednią masę barwną w wyrobach na użytek ludności mniej zamożnej. Natomiast szpil o skręconym u góry trzonie z otworem pośrodku (Spicy n, j. w., fig. 28) nie możemy wywodzić z Syrii, jak to uważa H a n ğ a r, *ESA VII*, 1931, 134 n., fig. 12c, ponieważ najwcześniejsze znaleziska tamtejsze datują dopiero z połowy II tys. prz. Chr.: T h o m s e n, *RV VIII*, 1927, 418, tab. 136e, f.

<sup>69</sup> Dotyczy to przede wszystkim paciorków (tab. IVb), wykazujących, pod względem kształtu i materiału, daleko idące pokrewieństwo ze znaleziskami z obszaru Bliskiego Wschodu.

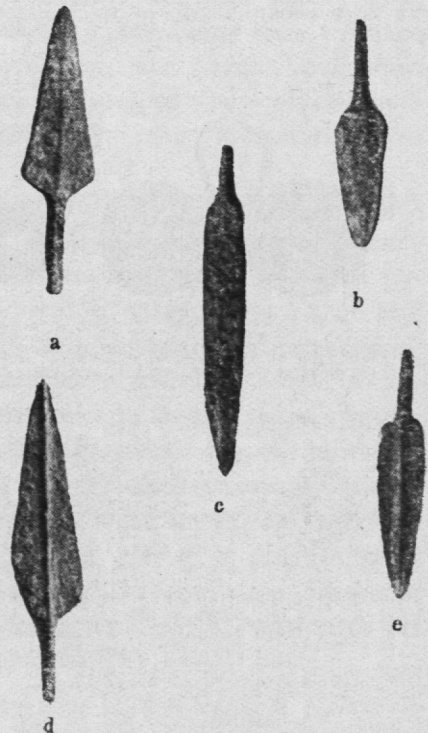


Fig. 6.

Ostrza włócznie i sztylety z brązu.  
Zach. Persja. Wg. Herzfelda.  
(Lanzenspitzen und Dolche aus Bronze.  
Westpersien. Nach Herzfeld).

przykładów analogii azjatyckich w transkaukaskiej cywilizacji miedzi. Nadmienić wreszcie wypada, że zabytki z *Danagirt* (pow. ordubadski, Nachiczewańska SSR)<sup>70</sup>, mianowicie klinga sztyletu, ostrze włóczni, zasznica i fragment zawieszki okularowej, wykazują ściśle podobieństwo z takimiż wyrobami z Kyzyl Wank, co wyraźnie przemawia za jednolitością tej właśnie cywilizacji<sup>71</sup>. Nie możemy natomiast wyrokować, na podstawie powyższych znalezisk, w sposób ostateczny o jej istotnym charakterze. Jak narazie, przedstawia się nam ona nader ubogo, zwłaszcza w stosunku do współczesnych jej cywilizacji miedzi, nie tylko me-

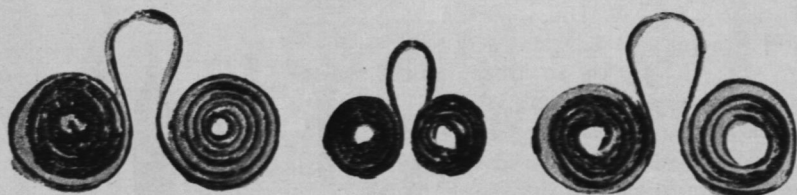


Fig. 7.

Srebrne zawieszki okularowe z Nihawend w zach. Persji. Wg. Herzfelda. (Silberne Brillenspiralen aus Nihawend in Westpersien. Nach Herzfeld).



Fig. 8.

Szpila miedziana z główką z lapis lazuli z Aszara w płn. Mezopotamji. Luwr w Paryżu. Wg. Dhorme'a i Thureau Dangina. (Kupfernadel mit Blausteinkopf aus Aschara in Nordmesopotamien. Nach Dhorme und Thureau-Dangin).

zopotamskiej i nadkubańskiej, lecz również kreteńskiej (np. *Mochlos*) i cykladzkiej. Wszystkie one wprawiają nas w podziw licznymi i różnorodnymi, na wysokim poziomie technicznym i artystycznym stojącymi

<sup>70</sup> Wykopaliska *Sultanowa* z 1924 r., znane jedynie ze wzmianki przedwstępnej: *Passsek & Łatynin*, j. w., 141<sup>1</sup>.

<sup>71</sup> Dalsze znaleziska okresu miedzi z Transkaukazji wspomniane są okolicznościowo, t. np. pięć naramienników miedzianych i kolczyków, ujawnionych w 1927 r. w *Marmaszen* (pow. leninakanski): *Berbéria*, *Revue des Études Arméniennes* VII, 1927, 295. — Prace: *Lalajan*, *Dabanneri Petumner Khorhrtajin Hajastanum* (Wykopaliska na cmentarzyskach Armenji) 1931 i *Samueljan*, *Hin Hajastani Kulturan* (Kultury starożytnej Armenji) 1931, nie są mi znane.



wyrobami z metali szlachetnych, ze złota, srebra i stopu ich, elektronu. Co zaś tyczy się Transkaukazji, to wiadomo dotąd tylko o niewielkiej zausznicy z drutu złotego z *Kyzył Wank*<sup>72</sup> i o kolczyku srebrnym, ujawnionym w okolicy *Erywania*<sup>73</sup>. Należy jednakże ten brak przedmiotów cenniejszych tłumaczyć wyłącznie przypadkiem, jak również przynależnością pochówków w *Kyzył Wank* i *Danagirt* do średniozamożnej klasy ludności. Głos mają w tej sprawie przyszłe wykopaliska. O ile zostaną one dokonane w umiejętnie obranych punktach, okaże się niezawodnie, że Międzyrzecze transkaukaskie, obejmujące żyzne doliny Kury i Araksu i posiadające wszelkie warunki przyrodzone, sprzyjające rozkwitowi materialnemu osiadłej w niem ludności, nie ustępowało w okresie miedzi, pod względem bogactwa i przepychu, innym, znanym nam ośrodkiem ówczesnej cywilizacji.

Zmuszeni byliśmy rozwinąć się nieco obszerniej nad pozostałościami okresu miedzi w Transkaukazji, ponieważ, jak zaznaczyliśmy poprzednio, były one przeważnie zapoznane, albo też istnienie ich podawano wogóle w wątpliwość<sup>74</sup>. Z wywodów naszych wynika, że kraj ten tworzył odrębną prowincję w kręgu zachodnioazjatyckiej cywilizacji miedzi, — prowincję, wysuniętą najbardziej w kierunku *północno - zachodnim*<sup>75</sup>. W ten sposób wraz z Transkaukazją kończy się na tym odcinku Wschód starożytny. Kraje, położone na północ od niej, pozostają już tylko w sferze wpływów azjatyckich. Dla tych wpływów stanowi Transkaukazja ostatni etap wyjściowy na drodze ku Europie wschodniej, gdzie wkrótce je wykażemy. O tem, że wpływy te promieniowały wówczas istotnie z Transkaukazji i poprzez Transkaukazję, przekonać może wgląd w cywilizację miedzi obszarów kaukaskich, położonych już poza granicami zasięgu ceramiki malowanej.

### III. Gruzja i obszar nadkubański w okresie miedzi.

Cywilizacja miedzi *Gruzji* i obszaru nadkubańskiego zdradza daleko idące pokrewieństwo nie tylko z transkaukaską, ale nawet z ówczesnymi kulturami odleglejszych ośrodków Bliskiego Wschodu. Wskazuje na to chociażby inwentarz cmentarzyska w *Saguramo*, nad Aragwą, 8 klm. od

<sup>72</sup> Spicyn, j. w., 3.

<sup>73</sup> Boghossian, *Armeniaca* II, 1927, 126 n., Berberian, j. w., 292 n.

<sup>74</sup> P. uw. 15 & 16.

<sup>75</sup> Zwrócił już na to uwagę Mieszczaninow, *IOIOA* V, 1927, 278.



ujścia jej do Kury, w Gruzji<sup>76</sup>. Lane szpile miedziane<sup>77</sup> z piramidalną główką, zakończoną bocznymi wyrostkami (tab. V a)<sup>78</sup>, mają swe odpowiedniki w *Kyzył Wank* (tab. IV e)<sup>79</sup>. Tak jak wszelkie ujawnione tam okazy tej kategorii, posiadają one przekłute trzonki (tab. V f, o)<sup>80</sup>, co znów prowadzi do *Kisz* w Mezopotamji<sup>81</sup>. Ciekawe niezmiernie są paciorki miedziane ze spiralnie zwiniętej blaszki (tab. V b, c, e, h)<sup>82</sup>, podobne zupełnie do ozdób, miedzianej i ołowianej z *Anau I*<sup>83</sup> i *III*<sup>84</sup> (fig. 9). Znajdujemy nadto w *Saguramo* paciorki z krwawnika (tab. V g, l—n)<sup>84a</sup>, złota<sup>85</sup> i niebieskiej masy<sup>85a</sup>, rozpowszechnione w okresie miedzi w całej Azji zachodniej. Równocześnie spostrzegamy w *Saguramo* pewne nawiązania do kultury miedzi obszaru nadkaukaskiego, jak np. wisiorki kościane tego samego typu (tab. V k)<sup>86</sup>, co w *Carewskaja* (fig. 10)<sup>87</sup>. W taki sposób Gruzja jest, ze swej strony, łącznikiem pomiędzy należącym jeszcze do Bliskiego Wschodu obszarem transkaukaskim, a zorientowanym ku Europie wschodniej — Kaukazem północnym. Oczywiście, i w tym wypadku konieczne jest zastrzeżenie, że cmentarzysko sagu-

<sup>76</sup> P c z e l i n a, Bulletin du Musée de Géorgie III, 1927, 128 nn., tab. VI n. — Poprzednio krótkie wzmianki: W e s e n d o n k, Arch. Anz. XL, 1925, 51 nn. i Praehistorische Zeitschrift XVIII, 1927, 303, który umieszcza cmentarzysko w okresie przejściowym od neolitu do bronzu.

<sup>77</sup> P c z e l i n a, j. w., 131, powołuje się wprawdzie na analizę prof. *Wi-leńskiego*, która wykazała, iż wyroby z *Saguramo* są miedziane, ale j. w., 161, mówi o przedmiotach z bronzu!

<sup>78</sup> P c z e l i n a, j. w., 133, tab. VI, 45.

<sup>79</sup> S p i c y n, j. w., 11, fig. 27.

<sup>80</sup> P c z e l i n a, j. w., 134, tab. V, 44 & 104, jak również w *Kyzył Wank* (tab. III f, g): S p i c y n, j. w., 11, fig. 26 i 28/9. — Różnią się te szpile między sobą natomiast odmiennym traktowaniem główki.

<sup>81</sup> Np. G o r d o n C h i l d e, j. w., 188, fig. 81.

<sup>82</sup> P c z e l i n a, j. w., 139 n., tab. VI, 76 n., 30, 32.

<sup>83</sup> P u m p e l l y, j. w., 150, fig. 237 & tab. 36, 1.

<sup>84</sup> P u m p e l l y, j. w., 158, fig. 293, tab. 40, 3. — To ostatnie wykopalisko służyć może również jako paralela materiałowa do paciorka ołowianego z *Saguramo*: P c z e l i n a, j. w., 139, tab. VI, 79, która podkreśla brak zupełny przedmiotów ołowianych na Kaukazie.

<sup>84a</sup> P c z e l i n a, j. w., 137 n., tab. VI, 12, 49—52, 106, 16, 108.

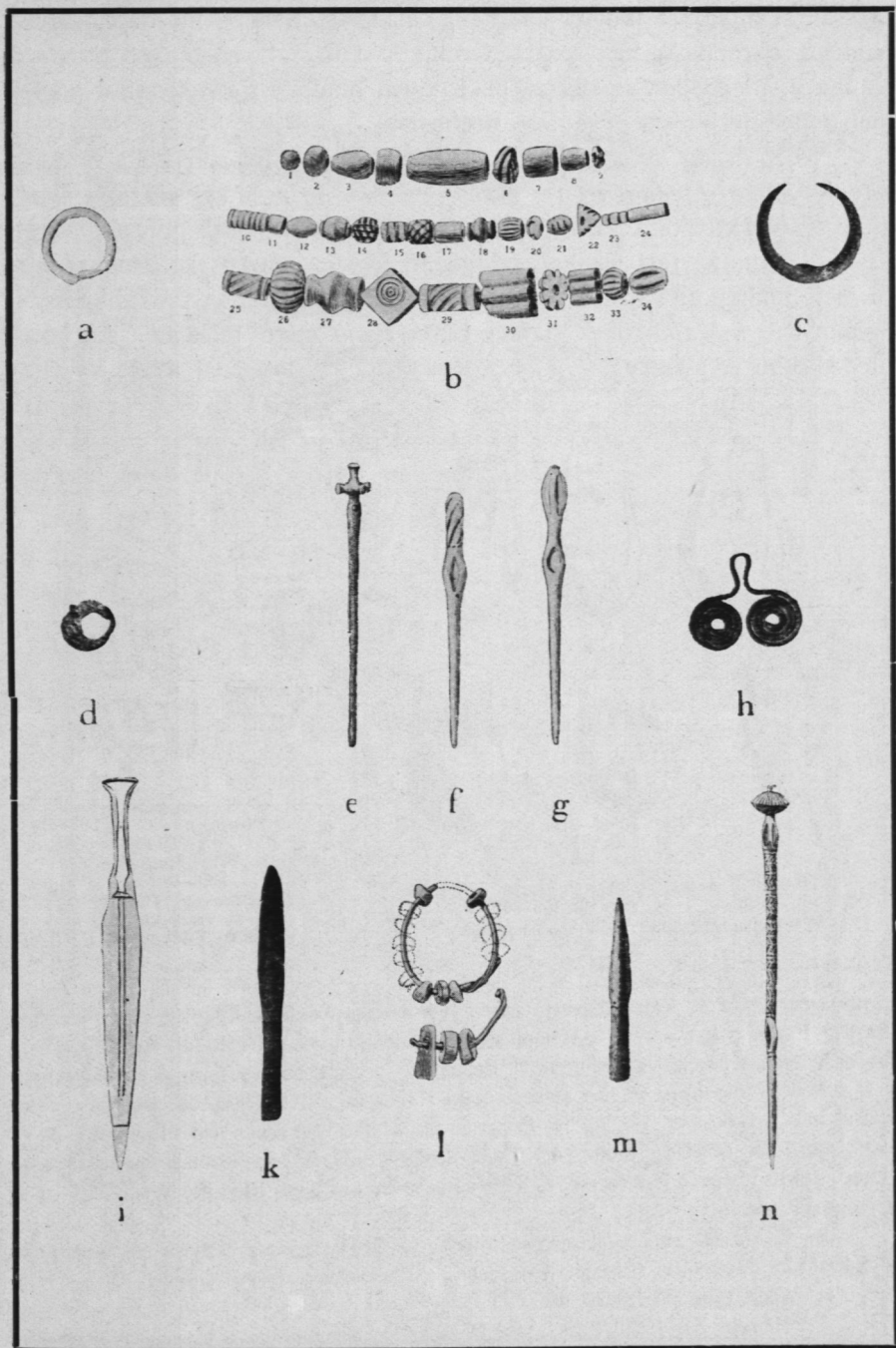
<sup>85</sup> P c z e l i n a, j. w., 138 n., tab. VI, 26 & 105.

<sup>85a</sup> P c z e l i n a, j. w., 133.

<sup>86</sup> P c z e l i n a, j. w., 136, tab. VI, 103.

<sup>87</sup> O A K, 1898, 35, fig. 52 & 38, fig. 59. — Wśród pozostałych znalezisk z *Saguramo* zwraca uwagę spiralny naramiennik (tab. Vd) z okrągłego drutu miedzianego bez zakończenia spiralnego (P c z e l i n a, j. w., 133, tab. V, 27). Różni się więc tem od wielozwojowych naramienników z trójgraniastego drutu o spiralnie

TABLICA IV.



Znaleziska z Kyzyl Wank. Moskwa, Muzeum Historyczne. Wg. Spicyna.  
 (Fundgegenstände aus Kisil Wank. Moskau, Historisches Museum.  
 Nach Spitsyn).

ramskie, skupiające mogiły ubogiej ludności góralskiej, nie daje jeszcze pełnego obrazu kultury miedzi Gruzji<sup>88</sup>. I tu, jak na innych terenach Kaukazu, niezbędne są dalsze poszukiwania, dla rozświetlenia i pogłębienia podniesionych przez nas problemów.

Rozpatrzmy teraz, ale już tylko pokrótce, stosunki kulturowe na terenie *Kaukazu północnego* w okresie miedzi. Jednolita cywilizacja obejmuje wówczas porzecze Kubania, jego dopływów oraz górnego biegu Tereka i Kumu. Jest wielką zasługą *M. Rostowcewa*<sup>89</sup>, że drogą gruntownej analizy zawartości kulturowej trzech kurhanów nadkubańskich, mianowicie w *Majkopie*, w stancy *Carewskaja* i w *Ulskim aule*, jak również skarbu ze stancy *Staromyszastowskaja*<sup>90</sup>, rozpoznał właściwy cha-

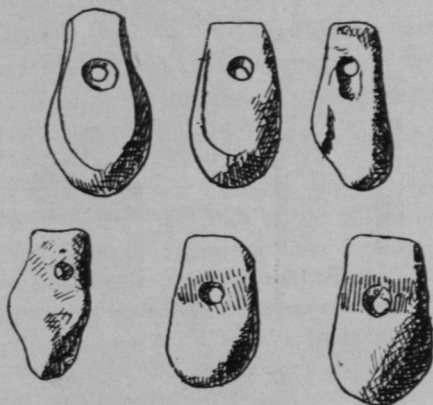


Fig. 10.

Wisiorzki kościane z Carewskaja na Kaukazie pln. Wg. OAK 1898.  
(Beinanhängsel von Carewskaja).

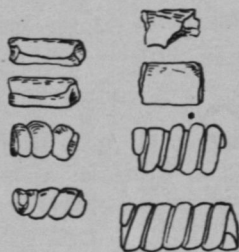


Fig. 9.

Paciorki miedziane i ołowiane z Anau I i III w Turkestanie. Wg. Pumpelly'ego.

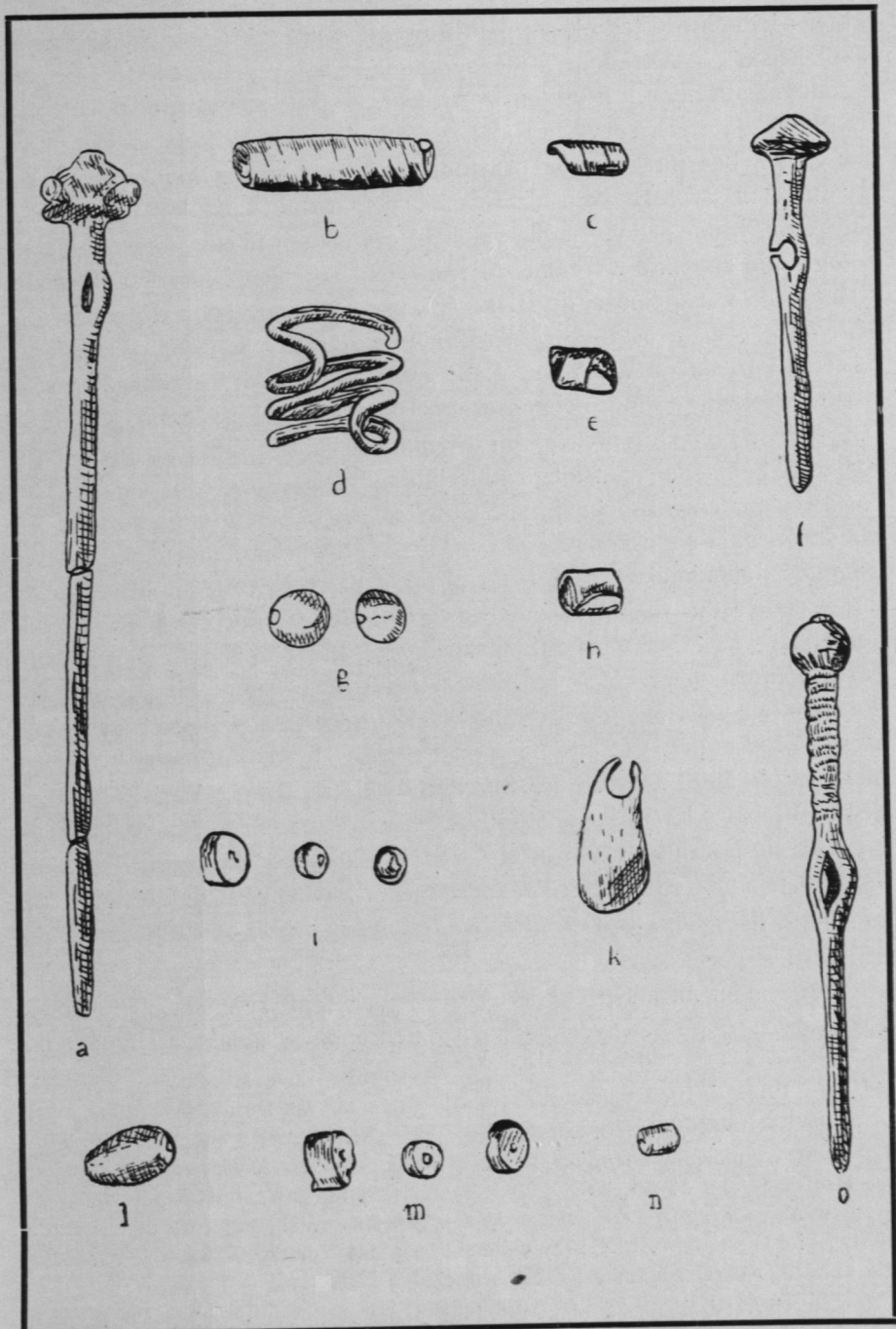
(Kupfer- u. Plombperlen von Anau I u. III in Turkestan).

zwinionych końcach, których prototypem jest srebrny okaz z *Chafadze* w Mezopotamji: *F r a n k f o r t*, *Archeology and the Sumerian Problem*, fig. 7,30. Dopiero w epoce brązu naramienniki brązowe tego typu występują na Kaukazie *U w a r o w a*, *Материалы по археологии Кавказа VIII*, 1900, 58, fig. 54), oraz w Europie Środkowej, jak np. w *Rima Szombat* na Węgrzech (*W i l k e*, RV XIV, 1929, tab. 9c, 6. Być może, że i dla naramiennika z *Saguramo*, nieposiadającego analogji wśród znalezisk z Kaukazu, uzyskamy na Bliskim Wschodzie pokrewne przedmioty.

<sup>88</sup> Z innych znalezisk okresu miedzi w Gruzji znamy jedynie ze wzmianki wykopaliska miedziane (tudzież brązowe) z *Plawismani* (pow. Gori): *W e s e n d o n k*, *Arch. Anz.* XL, 1925, 49'.

<sup>89</sup> *RArch.* XI, 1920, 1 nn., tab. IV. — *C o n t e n a u*, *Manuel d'archéologie orientale III*, 1931, 1568 nn.

<sup>90</sup> *T a l l g r e n*, RV XII, 1928, 389, tab. 94 i *ESA VI*, 1931, 141 n., fig. 51 nn.



Wykopaliska z Saguramo w Gruzji. Tyflis, Muzeum Gruzji. Wg. Pczelinej.  
 (Ausgrabungsgegenstände aus Saguramo in Georgien Tiflis, Georgisches  
 Museum. Nach Ptschelina).



rakter i jednolitość tego kręgu kulturowego, wykazał jego związki z krajami Bliskiego Wschodu, z Mezopotamią, Elamem, a nawet Egiptem przeddynastycznym. Studium *Rostowcewa* jest przeto podstawą dla wszelkich dalszych rozważań nad nadkubańską cywilizacją miedzi, wobec czego, bez powtarzania przytoczonych tam szczegółów, przyjmujemy tu rezultaty jego jako ustalone. Dzięki temu, wiadomo obecnie, iż narzędzia, broń, ozdoby nadkubańskiej cywilizacji miedzi nawiązują typologicznie zupełnie wyraźnie do znalezisk irańskich i mezopotamskich. Należy ona w zupełności do III-go tys. prz. Chr., co wykazał poprzednio *M. Rostowcew*, a ostatnio podkreślił, w związku z nowymi odkryciami na terenie Bliskiego Wschodu, *A. W. Schmidt*<sup>91</sup>. Różnica zdań dotyczyć może wyłącznie datowania poszczególnych znalezisk, w czym głos rozstrzygający przypada archeologii orjentalnej. Niewątpliwie ponowne rozpatrzenie północnokaukaskiego materiału kulturowego w zestawieniu z pozostałościami cywilizacji azjatyckich, które, dzięki ostatnim badaniom, coraz ściślej dają się uszeregować w następstwie chronologicznym, pozwoli osiągnąć dokładniejsze daty i dla obszaru nadkubańskiego. Kwestja ta jest wszakże dla rozpatrywanego przez nas zagadnienia poniekąd drugorzędnej wagi. Nas obchodzi tu wyłącznie, kiedy dokonano się na Kaukazie północnym przejście od epoki miedzi do bronzu. Jest to dotychczas sprawą sporną, gdyż według *A. W. Schmidta* przypadaćby miało na ok. 2300 r. prz. Chr.<sup>91a</sup>, natomiast podług *A. M. Tallgrena*<sup>92</sup> — dopiero na ok. 2000 r. prz. Chr. Sprecyzowanie tej daty zależne jest przede wszystkim od wyniku analizy inwentarza kurhanu *Ulskiego*, należącego już do początku epoki bronzu. Szereg analogij azjatyckich, zawsze najbardziej miarodajnych dla zrozumienia stosunków kulturowych na Kaukazie, nakazuje, naszym zdaniem, odnieść kurhan Ulski do czasu po 2200 r. prz. Chr.

Nie mam na myśli charakterystycznych szpil zgiętych o główkach guzowatych<sup>93</sup>, pokrewnych okazom z nekropoli w *Amarna* i *Hammam*

<sup>91</sup> ESA IV, 1929, 8 nn.

<sup>91a</sup> Datowanie to potwierdza, wg. *G. Child'e'a*, *Man* XXXI, 1931, 128 n., topór kamienny z *Hagios Mamos* w Macedonji (*Heurtley*, *Annual of the British School at Athens* XXIX, 1927/28, 147, fig. 26/7), pokrewny ujawnionemu w *Konstantinowce*. Również *Menghin*, *Weltgeschichte der Steinzeit* 1931, 79 i 453 nn., tab. XLIX, przyjmuje zbliżoną datę (ok. 2600—2200 r. prz. Chr.) dla starszego okresu kultury nadkubańskiej.

<sup>92</sup> ESA IV, 1929, 22 nn., *Mitteilungen der Anthropologischen Gesellschaft in Wien* XLI, 1931, 94 i ESA VI 1931, 144.

<sup>93</sup> *Wiesiołowski*, *OAK* 1909/10, 152 nn. i *IAK* 35, 1910, 4, fig. 36.

w pñ. Syrii <sup>94</sup>, datującym z pierwszej ćwierci II-go tys. prz. Chr. Moglibyśmy, co prawda, ze względu na to ich zakończenie, pospolite już wśród znalezisk z *Troi II* <sup>95</sup>, odnieść szpile z *Ul* do końca III-go tys. prz. Chr. Stokroć wymowniejsza jest plastyka gliniana <sup>96</sup>, spokrewniona, jak świadczy identyczny schemat traktowania postaci ludzkiej, wyraźnie z mniejszoazjatycką ostatnich wieków III-go tys. prz. Chr. z rejonu *Adalji* <sup>97</sup> i z *Kültepe* (k. Kajseri) <sup>98</sup>. Pewne analogie znajdujemy ponadto wśród posążków glinianych z *Aliszar Hüyük III* <sup>98a</sup>, a więc mniej więcej współczesnych. Z tego samego czasu pochodzą również figurki alabastrowe z *Ul* <sup>99</sup>, reprezentujące typ t. zw. idoli kadłubowych, bardzo rozpowszechniony w III-em tys. prz. Chr. po obu stronach morza Egejskiego <sup>100</sup>. Niezmiernie interesujący jest wreszcie ujawniony w *Ul* gliniany model dwuosiennego wozu krytego <sup>101</sup>. Podobne okazy znamy wyłącznie z terenu azjatyckiego: z nad *Sadzuru* w pñ. Syrii (fig. 11 a) <sup>102</sup> i z *Tepe Gawra* w pñ. Mezopotamji (fig. 11 b) <sup>103</sup>, gdzie wykopaliska ujawniły

<sup>94</sup> Woolley, LAAA VI, 1914, 92 n., tab. XXIV & XXIX.

<sup>95</sup> Dörpfeld, Troia & Ilion I, 1902, 355, fig. 290 nn.

<sup>96</sup> Wiesiołowski, OAK 1909/10, 153, fig. 220—223.

<sup>97</sup> Myres, Journal of the R. Anthropological Institute XXX, 1900, 251 nn., tab. XXIV, oraz Peet, LAAA II, 1909, 145 nn., tab. XXV n., por. V. Müller, Frühe Plastik in Griechenland und Vorderasien 1929, 25, tab. VI, 130/1.

<sup>98</sup> Ormerod, Annual of the British School at Athens XIX, 1913/14, 59, fig. 6, V. Müller, j. w., tab. VI, 132.

<sup>98a</sup> E. F. Schmidt, j. w., 131, Fig. 161.

<sup>99</sup> Wiesiołowski, IAK 35, 1910, 1 nn., tab. I/II.

<sup>100</sup> V. Müller, j. w., passim.

<sup>101</sup> Wiesiołowski, OAK 1909/10, 155, fig. 288, Pharmakowski, Arch. Anz. XXV, 1910, 195, fig. 1, Tallgren, ESA IV, 1929, 23, fig. 9 & RV VII, 1926, tab. 87h. — Zabytku tego nie możemy żadną miarą wiązać z kasetkami na tabliczki z *Kültepe* (k. Kajseri): Przeworski, Wiener Zeitschrift für die Kunde des Morgenlandes XXXV, 1928, 131 nn., które nie są, jak poprzednio przypuszczano, naśladownictwami domów mieszkalnych, lecz śpichrzów, co wykazał ostatnio Oehlmann, Bonner Jahrbücher 134, 1930, 1 nn.

<sup>102</sup> Woolley, LAAA VII, 1916, 115 nn., Seltman, Cambridge Ancient History, Vol. I of Plates, 1927, 249b. — Jako znalezisko luźne, zabytek ten uchodził dotąd niesłusznie za scytyjski z pocz. VI-go w. prz. Chr., przez analogię do wózków z *Kerczu*: Bińkowski, Wiener Studien XXIV, 1902, 162 nn., tab. I i IAK 9, 1904, 63 nn., tab. 4 nn.

<sup>103</sup> Speiser, Archiv für Orientforschung V, 1929, tab. XVI, C, 2 i Annual of American Schools of Oriental Research IX, 1929, 83, fig. 97 & 85, fig. 102. Wykopaliska, kontynuowane w tym punkcie, jak wynika ze sprawozdań tymczasowych: Speiser, Bulletin of the American Schools of Oriental Research 42—48, 1931—32 pozwoliły sprecyzować stratygrafję i chronologję *Tepe Gawra*.

go w trzeciej warstwie. Ten ostatni zabytek pochodzić więc musi z przed 2200 r. prz. Chr.<sup>104</sup>, a to wyznacza zarazem chronologję wozu z UI i pozwala, w związku z powyższymi zestawieniami, datować znalezisko tamtejsze na blisko po 2200 r. prz. Chr.<sup>105</sup>. Wynika z tego, w myśl naszych powyższych spostrzeżeń, automatycznie, iż koniec epoki miedzi nad Kubaniem przypada na ten sam moment. Data ta jest identyczna z uzyskaną poprzednio dla *Transkaukazji*, wobec czego przyjąć należy, że epoka miedzi kończy się na całym Kaukazie mniejwięcej jednocześnie, t. j. ok. 2200 r. prz. Chr., i to niewiele później, niż na całym Wschodzie starożytnym. Jak wiadomo bowiem, w *Suzie II* (przed 2400 r. prz. Chr.) pojawiają się już przedmioty z brązu, a również *Troja II*, należąca do schyłku III-go tys. prz. Chr., reprezentuje w Anatolji czysty okres bronzowy.

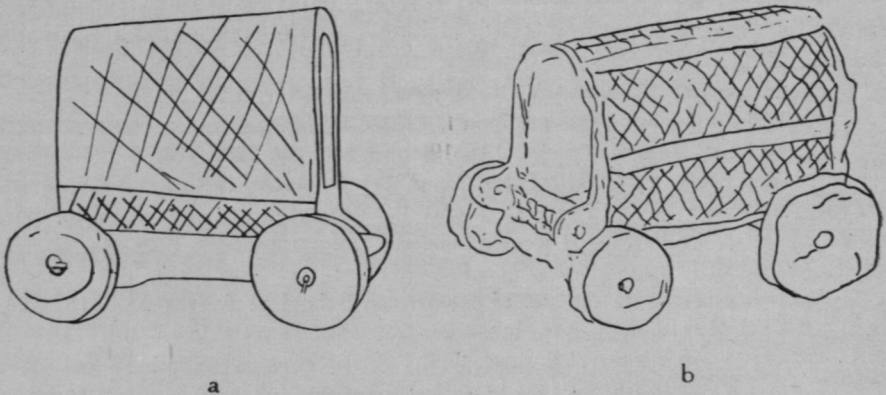


Fig. 11.

Gliniane modele wozów krytych: (a) z nad Sadschurufer w pln. Syriji; (b) z Tepe Gawra w pln. Mezopotamji. Wg. Seltmana i Speisera.

(Tonmodelle der gedeckten Wagen: (a) vom Sadschurufer in Nordsyrien; (b) aus Tepe Gawra in Nordmesopotamien. Nach Seltman und Speiser).

#### IV. Rzut oka na cywilizację miedzi Kaukazu w jej związkach z Azją Zachodnią i Europą Wschodnią.

Spróbujmy z kolei, po zapoznaniu się ze stosunkami kulturowymi pojedynczych regionów, spojrzeć na *Kaukaz* w okresie miedzi, jako na pewnego rodzaju c a ł o ś ć. Pozwalają na to więzy konfiguracji geogra-

<sup>104</sup> Christian, *Mitteilungen der Anthropologischen Gesellschaft in Wien* LX, 1930, 62 n.

<sup>105</sup> Odpowiada to więc tylko części poglądom A. Schmidta, *ESA* IV, 1929, 20, który kurhan aulu *Ulskiego* uważa za współczesny znalezisku stancji *Konstantinowskaja* i datuje go na ok. 2300—1600 r. prz. Chr.

ficznej i stwierdzony właśnie synchronizm rozwoju kulturowego Transkaukazji i obszaru nadkubańskiego. W parze z tem idą niezaprzeczalne związki pomiędzy poszczególnymi jednostkami terytorjalnymi przesmyku kaukaskiego, na które w toku pracy niniejszej niejednokrotnie zwracaliśmy uwagę. Związki owe wystąpiłyby daleko plastyczniej, gdybyśmy wszędzie mieli do czynienia z jednakowymi zespołami kulturowymi. Są te zespoły jednakże w każdym wypadku innego rodzaju, mianowicie cmentarzysko pospolite w *Kyzył Wank* w Transkaukazji, ubogie mogiły góralskie w *Saguramo* w Gruzji, wspaniałe groby dynastów lokalnych w *Majkopie* i *Carewskaja* nad Kubaniem. Łączność pomiędzy temi ośrodkami kultury miedzi na Kaukazie potwierdza prócz tego zależność, w jakiej wszystkie pozostają wobec jednego wspólnego źródła wyższej cywilizacji — krajów azjatyckiego Wschodu.

Nie wynika z tego jednakże, by przesmyk kaukaski tworzyć miał w okresie miedzi jakąś określoną, zwartą jedność kulturową. Broń, narzędzia i ozdoby, któremi dotąd zajmowaliśmy się przeważnie, są w znacznej części, pod względem typologicznym i materiałowym, jednakowe na całym terytorjum kaukaskim. Ale obok tego dostrzegamy przecież daleko idące różnice w strukturze kulturowej poszczególnych regionów Kaukazu. Jak wykazaliśmy poprzednio, Transkaukazja, jako prowincja Bliskiego Wschodu, najdalej ku północnemu zachodowi wysunięta, posiada charakterystyczną dlań ceramikę malowaną. Natomiast współczesna jej ceramika Gruzji<sup>106</sup> i obszarów środkowych przedstawia się narazie dość zagadkowo i prymitywnie. Wreszcie na obszarze nadkubańskim, zwłaszcza w *Carewskaja*, występuje w towarzystwie wyrobów miedzianych ceramika zupełnie odmienna od transkaukaskiej, nawiązująca do typu *f a t j a n o w s k i e g o*, zadomowionego w środkowej *Rosji*, m. in. w *Wielikojesięto* (pow. rostowski, gub. jarosławska)<sup>107</sup>. Należą tu wielkie, pękate naczynia, zdobione w górnej swej części ornamentem grzebykowym<sup>108</sup>, nieposiadające żadnych cech wspólnych z temi, które poznaliśmy poprzednio w Transkaukazji. Niemniejsze różnice dostrzegamy w architekturze grobowej i rytuale pogrzebowym na Kaukazie.

<sup>106</sup> P c z e l i n a, j. w., 146 n., tab. VII, 46/7.

<sup>107</sup> T a l l g r e n, SMYA XXXII, 2, 1922, 6, fig. 2, 3 & RV III, 1925, tab. 32c.

<sup>108</sup> OAK 1898, tab. V/VII.

<sup>108a</sup> W związku z dolmenami powyższemi rozpatruje ostatnio nadkubańską cywilizację miedzi T a l l g r e n, *Antiquity* VII, 1933, 190 nn., podkreślając ponownie jej związki z Azją Zachodnią i Rosją środkową.



W Transkaukazji, w *Kyzył Wank*, zmarłych chowano w t. zw. skrzynkach kamiennych w pozycji skurzonej, w *Saguramo* w Gruzji — w zwykłych mogiłach, luźno obstawionych kamieniami, w pozycji siedzącej, a nad Kubaniem znajdujemy konstrukcje drewniane (w *Carewskaja*) lub kamienne (w *Majkopie*), naśladujące dolmeny kaukaskie, ze zwłokami w pozycji skurzonej, barwionemi ochrą na czerwono. Ten zwyczaj, nieznan na Bliskim Wschodzie zupełnie, wskazuje na związki obszaru nadkubańskiego z terytorjum stepowem Rosji południowej, gdzie był powszechnie przyjęty, jak to stwierdził w swoim czasie A. Spicyn<sup>109</sup>.

Słowem, odrębności kulturowe poszczególnych dzielnic Kaukazu były w okresie miedzi wcale znaczne. Sięgały one tak głęboko do podstawy życia społeczeństw miejscowych, iż nasuwa się przypuszczenie, że źródłem ich było zróżnicowanie plemienne ówczesnego zaludnienia przemyku kaukaskiego. Niezawodnie Transkaukazję zajmowały wtedy ugrupowania etniczne, bliżej spokrewnione z mieszkańcami Azji Zachodniej. Natomiast nad Kubaniem ludność byłaby zupełnie innej przynależności szczepowej, niż na południu, należąc, jak trzeba się domyślać, do rodziny ludów, zamieszkujących Europę wschodnią. Zarówno jeden, jak i drugi odłam plemienny nie pozostawił z tych odległych czasów żadnych resztek językowych, czy to w formie zabytków piśmiennych, czy też pod postacią materiału onomastycznego. Ale zasługuje na szczególną uwagę fakt, że temu przedhistorycznemu podziałowi etniczemu Kaukazu odpowiada dzisiejsze rozmieszczenie narzeczy kaukaskich. Mianowicie N. Trubeckoj<sup>109a</sup> rozróżnia wyraźnie na terenie współczesnego Kaukazu dwie zasadniczo odrębne grupy językowe, t. j. północną i południową, czem obala utarty dotychczas pogląd o istnieniu jakiejś rodziny języków kaukaskich<sup>109b</sup>. Należy, wobec tego, przypuszczać, że to zróżnicowanie obecne bierze początek w stosunkach etnicznych epoki miedzi na Kaukazie, które oddziaływały w sposób decydujący na jego strukturę plemienną w czasach późniejszych. Nie możemy wszelako wyciągnąć z tego wniosków o przynależności etnicznej ludów Kaukazu w tej epoce. Ze względów natury ogólnej wydaje się prawdopodobnem, że Międzyrzecze transkaukaskie zamieszkiwały szczepy pochodzenia a z j a n i c k i e g o, tak jak sąsiednie obszary górzyste Azji Przedniej<sup>110</sup>.

<sup>109</sup> Записки Русского Археологического Общества, XI, 1899, 53 nn.

<sup>109a</sup> Zeitschrift der Deutschen Morgenländischen Gesellschaft, N. F. 9, 1930, \* \* 111.

<sup>109b</sup> Bleichsteiner, Berichte des Forschungs-Institutes für Osten und Orient in Wien I — II, 19 — 1918, 18, 66 nn.

<sup>110</sup> Przeworski, Dzieje i kultura Azji Mniejszej do podboju perskiego (Wielka Historia Powszechna, t. I), Warszawa 1931, 636 n.

Trudno się jednak rozwodzić tutaj nad tą kwestją, która nie dojrzała jeszcze do dyskusji naukowej i jest uboczną dla naszej pracy. O ludności obszaru nadkubańskiego w tym okresie niewiadomo wogóle nic bliższego.

Wynika z tego wszystkiego, że cywilizacja miedzi nad Kubaniem powstaje wprawdzie za podniętą wpływów, promieniujących z Azji poprzez Transkaukazję i Gruzję<sup>110a</sup>, ale rozwija się na podłożu rodzimem. Składa się na nie ceramika, obrządek pogrzebowy, architektura grobowa. W ten sposób zdobycze techniczne i materialne bogatych i kwitnących cywilizacji Wschodu zostały przeszczepione na obcy grunt, recypowane przez obce środowisko. Wymownym przykładem tego może być fakt, że naczynia metalowe — wynalazek Azji, naśladują w *Majkopie* dobrze znane miejscowe formy ceramiczne. Dzięki temu na Kaukazie płn. powstaje i rozwija się ośrodek cywilizacji miedzi, przewyższający znacznie zasobnością i poziomem swym dorobek krajów Europy wschodniej w tej dobie.

W tych warunkach i z tego właśnie względu obszar nadkubański oddziaływać musiał w sposób niezmiernie wyraźny a silny na cywilizację Rosji europejskiej okresu miedzi. Pomijam zagadnienie promieniowania jego wpływów na bezpośrednio z nim związany południoworosyjski obszar stepowy, ponieważ nie łączy się z tematem pracy niniejszej. Wpływy Kaukazu północnego przenikały podówczas znacznie dalej, gdyż w samo serce równiny rosyjskiej, na terytorjum kultury t. zw. fatjanowskiej.

## V. Wpływy Bliskiego Wschodu w kulturze fatjanowskiej Rosji środkowej.

Zasięg kultury fatjanowskiej, według obecnego stanu naszych wiadomości, obejmował gubernie niżnienowgorodzką, wladimirską, kostromską, jarosławską, twerską, moskiewską i orelską<sup>111</sup>. Już

<sup>110a</sup> W kwestji genezy cywilizacji miedzi zajmuję zatem odmienne stanowisko, niż Franckfort, *Archaeology and the Sumerian Problem* (*Studies in Ancient Oriental Civilisation*, No. 4) 1932, 52 nn., szukający jej początków na Kaukazie. Zestawienia jego (fig. 7) dowodzą istotnie, iż cały szereg form narzędzi, broni i ozdób, powszechnych w Mezopotamji w epoce miedzi, występuje na Kaukazie w starszym okresie cywilizacji nadkubańskiej, a następnie w epoce brązu. Wobec tego, że formy te są w Mezopotamji wcześniejsze, niż na Kaukazie, nie można przyjąć, aby Kaukaz był tym właśnie ośrodkiem, z którego rozpowszechniły się przedewszystkiem na Bliskim Wschodzie, a nadto dotarły do Europy środkowej.

<sup>111</sup> Tallgren, *Finskt Museum XXXI*, 1924, 1 nn., Ayräpää, *ESA VIII*, 1933, 96 nn.

poprzednio miałem sposobność wspomnieć o węzłach, jakie łączyły oba te kręgi kulturowe, nadkubański i fatjanowski, w dziedzinie ceramicznej. Nie jest to zjawiskiem odosobnionem. Stwierdzamy bowiem, iż w tym samym czasie pojawiają się w Rosji środkowej czysto nadkubańskie formy narzędzi miedzianych. Tak więc topór płaski, ujawniony w *Panfitowie* (pow. muromski, gub. jarosławska)<sup>112</sup>, odpowiada w zupełności okazom, znanym z *Carewskaja*<sup>113</sup>. Luźne znalezisko takiegoż topora z gub. kazańskiej<sup>114</sup> wskazuje zarazem, którędy typ ów przedostał się na terytorjum fatjanowskie. Dotyczy to również toporów z otworem dla trzonka, kształtu klinowego. Znajdujemy je w *Carewskaja* i z kolei w *Kurmaszewie* (pow. Tetjuszi, gub. kazańska)<sup>114a</sup>, naogół jednak w Rosji ujawniono ich dotychczas niewiele. Ale wraz z tego rodzaju formami nadkubańskimi występują tam jeszcze inne, pochodzenia wschodniego,

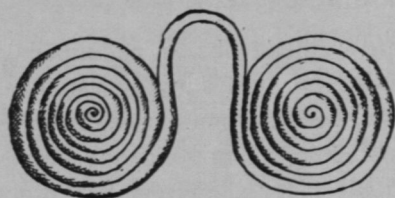


Fig. 12.

Miedziana zawieszka okularowa z Galicza. Wg. Spicyna.

(Kupferne Brillenspirale aus Galitsch. Nach Spitsyn).

Mezopotamji, z tą wszakże różnicą, że nie posiada końców ostrych, lecz zaokrąglone. Trzy tego rodzaju pierścienie miedziane znajdujemy prócz tego w pochówkach fatjanowskich w *Czurkinie* (pow. bałachiński, gub.

nie stwierdzone wprawdzie nad Kubaniem, zadomowione natomiast bardziej na południu, nietylko w Transkaukazji, lecz również w Mezopotamji i w Iranie. Oto ich przegład.

Przedewszystkiem więc srebrny pierścień skroniowy z *Petraichy* (pow. jurjewski, g. wladimirska)<sup>115</sup> przypomina całkowicie złoty egzemplarz z *Ur*<sup>116</sup>, srebrne z *Kisz*<sup>116a</sup> i miedziane z *Chafadze*<sup>116b</sup> w Me-

<sup>112</sup> G o r o d c o w, Труды Владимирского Гос. Областного Музея. II, 1926, 1 nn., tabl. I, 1.

<sup>113</sup> O A K 1898, tab. II, 23.

<sup>114</sup> T a l l g r e n, ESA II, 1926, 175, fig. 101, 2, por. 176.

<sup>114a</sup> *Carewskaja*: T a l l g r e n, SMYA XXV, 1, 1911, 89, fig. 57; *Kurmaszewo*: T a l l g r e n, tamże, 70, fig. 47, i Collection Zaoussailov I, 1916, 20, tab. I, 5. — P o r. Å y r ä p ä ä, ESA, VIII, 1933, 47, fig. 43 n.

<sup>115</sup> G o r o d c o w, Отчет Исторического Музея в Москве за 1914 г 1916, 176, fig. 20.

<sup>116</sup> W o o l l e y, Museum Journal XVIII, 1927, 141.

<sup>116a</sup> M a c k a y, Report on the Excavations of the „A” cemetery at Kish I (Field Museum of Natural History, Anthropology Memoirs I, 1) 1925, tab. XX, 15.

<sup>116b</sup> F r a n k f o r t, Archeology and the Sumerian Problem, fig. 7, 25.

niżnienowgorodzka)<sup>116c</sup>. Drogę wędrówki tego typu wskazują znalezione elektronowe z *Letnicka* (gub. stawropolska)<sup>117</sup> i srebrne z *Abaszewa* nad Wołgą (Czuwaszka SSR)<sup>118</sup>. Następnie w skarbach przedmiotów miedzianych z *Galicza* (gub. kostromska) stwierdzamy zawieszkę okularową (fig. 12)<sup>119</sup>, zupełnie podobną do wspomnianych (str. 43) okazów srebrnych z okolicy *Nihawendu* w zach. Persji (fig. 7) i *Kyzył Wank* w Transkaukazji (tab. IV h). Podobnie płaski i szeroki nóż o wąskim zagięciu z *Galicza* (fig. 13)<sup>120</sup> posiada swój odpowiednik w *Tell Sifr* w płd. Mezopotamji (fig. 14)<sup>121</sup>. Wreszcie topory półokrągłe o występach dla wpuszczania w drzewce rękojeści, również z *Galicza* (fig.



Fig. 13.

Galicz. Nóż miedziany. Wg. Spicyna.  
(Galitsch. Kupfermesser. Nach Spitsyn).

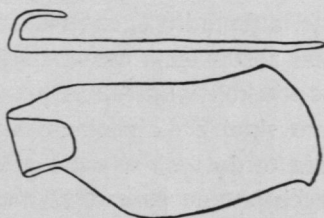


Fig. 14.

Nóż miedziany z *Tell Sifr*  
w Mezopotamji. Muzeum Brytyjskie w Londynie.  
Wg. O. Monteliusa.  
(Kupfermesser aus *Tell Sifr*  
in Mesopotamien. British  
Museum in London. Nach  
O. Montelius).

<sup>116c</sup> Gorodcow, j. w., 159, Tallgren, SMYA XXII, 1, 1911, 48.

<sup>117</sup> OAK 1898, 54, Tallgren, FUF XVII, 1925, 22 n., fig. 9, 5. — Od tych kolczyków wywodzą się zatem okazy brązowe, sporadycznie znajduwane na Kaukazie: Tallgren, ESA VI, 1931, 138, Fig. 44 (pochodzenie nieznane) i Iwaszczenko, ESA VII, 1931, 101, fig. 11 (*Eszery*, Abchazja).

<sup>118</sup> Smolin, ESA I, 1927, 87, fig. 3, 14 i Труды Общества Изучения Чувашского Края I, 1, 1928, 55, fig. 22. — Zabytek ten należy już do epoki brązu, wywodzi się jednakowoż niewątpliwie z wzorów okresu miedzi. W podobny sposób brązowe zawieszki okularowe z *Poljanek*: Stuckenberg, Известия Общества Археологии, Истории и Этнографии при Казанском Университете XVII, 1901, pl. IV, 20 mają swe prototypy w wyrobach przemysłu miedzianego tego obszaru.

<sup>119</sup> Spicyn, Записки Русского Археологического Общества V, 1903 tab. XXIX, 16, Tallgren, SMYA XXII, 1, 1911, 29, fig. 5 & 55.

<sup>120</sup> Spicyn, j. w., tab. XXIX, 18.

<sup>121</sup> Montelius, j. w., fig. 642. — Por. Unger, RV VII, 1926, 199, który datuje *Tell Sifr* (staroż. *Kutalla*) na podstawie ujawnionych tam tabliczek z czasów dynastji w *Larsa* na ok. 2200—1600 r. prz. Chr. Znalezione tam przedmioty miedziane pochodzą, oczywista, z czasów wcześniejszych.



15) <sup>122</sup>, przypominają zupełnie broń tego typu, ujawnioną w *Kisz* (fig. 16) <sup>123</sup> i *Ur* <sup>123a</sup> w Mezopotamji.

Stwierdzamy zatem, iż niektóre ozdoby, narzędzia i broń środkoworosyjskiej cywilizacji miedzi nawiązują tak typologicznie, jak i materiałowo do produkcji azjatyckiego Bliskiego Wschodu. Prócz wyrobów czysto miedzianych ujawniono bowiem przedmioty srebrne, poza wspomnianymi powyżej, także skówki, paciorki i kawałek sznura w *Galiczu* <sup>123b</sup>. Natomiast złotych rzeczy nie znaleziono dotychczas w obrębie kultury fatjanowskiej zupełnie. Wniosków jakichkolwiek o stopniu zamożności jej wytwórców nie możemy jednakowoż z tego wysnuwać. Wyroby metalowe z obszaru kultury fatjanowskiej są bowiem narazie nader nieliczne, a ponadto w repertuarze swym bardzo ograniczone <sup>123c</sup>. Stąd też nasze zestawienia nie są zbyt obfite, ale tem niemniej tak charakterystyczne i przekonywujące, że pozwalają podejść do zagadnienia kultury fatjanowskiej z określonego stanowiska. Mianowicie, odnoszą się zestawienia te do tych właśnie zabytków środkoworosyjskich epoki miedzi, których istotne przeznaczenie (nóż i topory z *Galicza*) <sup>124</sup> nie było dotąd rozpoznane, bądź też pochodzenie, z braku odpowiednich dowodów w stadjach wcześniejszych kultury miejscowej lub też dostatecznych analogij współczesnych z innych krajów Europy, nie dało się w zadawalający sposób wytłumaczyć. Jedno i drugie znajduje dopiero wyjaśnienie, dzięki porównaniu zabytków fatjanowskich ze znaleziskami z Bliskiego Wschodu. Te ostatnie są, naogół biorąc, starsze od wszelkich wytworów ośrodków fatjanowskich. Pozwala to przypuszczać, iż wyliczone poprzednio formy przeszczepione zostały w okresie miedzi z krajów azjatyckich do Rosji środkowej <sup>124a</sup>, gdzie zadomowiły się z biegiem cza-

<sup>122</sup> Spicyn, j. w., tab. XXIX, 1 i XXXI, 5.

<sup>123</sup> Mackay, j. w., tab. III, 6, B. 34 i XVII, 8; Gordin Childc, j. w., 178, fig. 74b, Seltman, j. w., 48c.

<sup>123a</sup> Wooley, Antiquaries Journal IX, 1929, tab. XXXI, 1.

<sup>123b</sup> Spičyn, j. w., tab. XXIX, 9—11 & XXX, 2, Tallgren, Archäologische Studien A. Götze dargebracht 1925, 75, fig. 47—51 i ESA II, 1926, 107, fig. 65, 5.

<sup>123c</sup> Wyliczają je Gorodcow, j. w., 159 i Tallgren, SMYA XXXII, 2, 1922, 7 i 19.

<sup>124</sup> Tak np. odnośnie do tych toporów przypuszczał Tallgren, SMYA XXV, 1, 1911, 71 i XXXII, 2, 1922, 9, że typ ich wywodzi się z Egiptu.

<sup>124a</sup> Nie mogę zgodzić się z chronologją Gorodcowa, Труды Секции Археологии III, 1928, 13 nn., tab. I, który, na podstawie wykopalisk z 1924 r., przenosi, w nieuzasadniony sposób, *Galicz* do epoki żelaza. Por. poprzednio Tallgren, FUF XVII, 1925, 10 nn.

su. Tak więc raz jeszcze zyskuje potwierdzenie ustalony przez archeologię przedhistoryczną fakt, że formy pojawiające się gdziekolwiekby w początkach cywilizacji metalu, albo kontynuują poprostu wzory okresu poprzedzającego, albo też przychodzą, jako gotowe zapożyczenia, z innych środowisk kulturowych. W danym wypadku mamy właśnie do czynienia z tem drugim zjawiskiem.

Zanim badania przysze pozwolą nam pomnożyć listę tego rodzaju z a p o ż y c z e ń a z j a t y c k i c h w cywilizacji miedzi środkoworosyjskiej, możemy już teraz, ze względu na ich wspólne źródło pochodzenia i współczesność przejścia, traktować je jako pewnego rodzaju zespol. Innemi słowy, żadne z tych zapożyczeń nie przedstawia się jako fakt oderwany, lecz okazuje się tylko pojedynczym przejawem wielkiego prądu kulturowego, który z Bliskiego Wschodu poprzez jego kresy północnozachodnie, t. j. *Transkaukazję*, dalej obszar nadkubański, a następnie wzdłuż Wołgi i Oki, promieniował w epoce miedzi na Rosję środkową, w silniejszym znacznie stopniu zapładniając po drodze kulturowych terytorjów pośrednich. Oddziaływanie tego prądu przypada w każdym razie na czas przed 2200 r. prz. Chr., ponieważ data ta, jak ustaliliśmy poprzednio, jest punktem zwrotnym od okresu miedzi do brązu na całym przesmyku kaukaskim. Oczywiście, prądu tego nie możemy wiązać z jakąś inwazją obcoplemienną ludów azjatyckich na terytorjum Rosji. Analiza stosunków kulturowych w okresie miedzi nie wykazuje żadnych śladów podobnych wydarzeń. Szerzeniu się wpływów wschodnich w kierunku środkoworosyjskim sprzyjały natomiast w wysokim stopniu wzajemne stosunki wymienne Azji Zachodniej z krajami nadwołżańskimi. Zaświadczone one są przez znaleziska paciorków z białej i czerwonej masy, pochodzenia azjatyckiego, w *Poliankach* (pow. spasski, gub. kazańska)<sup>125</sup> nad Wołgą środkową oraz obsydjanu transkaukaskiego wzdłuż t. zw. traktu saratowskiego<sup>126</sup>, tu i tam dokonane wspólnie z miejscowymi wyrobami z miedzi. Nawzajem znajdujemy surowiec ten już w najwcześniejszych warstwach kulturowych Bliskiego Wschodu, a to w *Suzie I*<sup>127</sup> oraz *Eridu*<sup>127a</sup> i *Assur*<sup>127b</sup> w Mezopotamji.

<sup>125</sup> C h u d j a k o w, FUF XVIII, 1927, 35.

<sup>126</sup> S p i c y n, Труды Саратовской Ученой Архивной Комиссии 29. 1916. прил., 2, znane mi jedynie z cytatu T a l l g r e n a, Finkst Museum XXXI, 1924, 22.

<sup>127</sup> M o r g a n, MDP XIII, 1912, 14.

<sup>127a</sup> Archiv für Keilschriftforschung I, 1923, 43.

<sup>127b</sup> A n d r a e, Mitteilungen der Deutschen Orient-Gesellschaft 21, 1904, 18.

Transkaukazja była więc, czego nietrudno się domyśleć, ważnym ogniwem pośrednim, leżącym na szlaku tej wymiany. Jak więc i na innych terytorjach Europy, tak i w Rosji, *h a n d e l* był niezawodnie tym potężnym czynnikiem, który ułatwił zbliżenie ludności tamtejszej z bogatszymi i wyżej stojącymi społeczeństwami azjatyckimi okresu miedzi.

Jest przeto prawdopodobne, że wpływy Bliskiego Wschodu odegrały w ukształtowaniu się cywilizacji fatjanowskiej bardzo wybitną rolę,

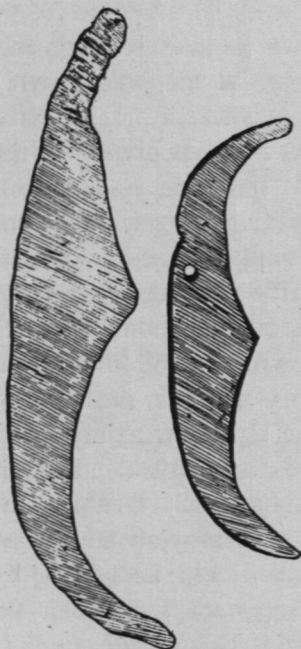


Fig. 15.

Topory miedziane (a i b)  
z Galicza Wg. Spicyna.  
(Kupferäxte aus Galitsch.  
Nach Spitsyn).



Fig. 16.

Popór miedziany z  
Kisz w Mezopotamji. Wg. Ma-  
ckay'a.  
(Kupferaxt aus  
Kisch in Mesopota-  
mien. Nach Ma-  
ckay).

której dokładniejsze i wszechstronnejsze sprecyzowanie przyniosą, miejmy nadzieję, dalsze badania archeologiczne na obszarze Rosji. Wielka równina rosyjska, otwarta ze wszech stron dla sąsiadów, wystawiona była już przez to samo na różnorodne wpływy kulturowe, przenikające z terytorjów ościennych ku jej centrum. Stąd niejednolity, *m i e s z a n y* charakter kultury fatjanowskiej, wykazującej nawiązania nie tylko w kierunku kaukasko-azjatyckim, lecz również nordyjskim i środkowoeuropejskim. Prąd kulturowy, idący z Bliskiego Wschodu do Rosji środkowej, był więc tylko jednym z kilku, które na nią oddzia-

ływały w owym czasie. Szczególne jego znaczenie polegało na tem, że zaznajomił ludy obszaru nadwołżańskiego z obróbką techniczną miedzi, najwcześniej odkrytą w Azji Zachodniej, oraz że dostarczył im równocześnie wzorów niektórych narzędzi, broni i ozdób. Być może, że poprostu wpływy wschodnie dały w ten sposób podniętę do powstania w Rosji środkowej rodzimego przemysłu miedzianego. W tem właśnie wyraża się ich twórczy udział w powstawaniu rozkwitłej u schyłku III-go tys. prz. Chr. cywilizacji fatjanowskiej. Wykazanie tych wpływów orjentalnych w kulturze miedzi Rosji środkowej, zapoznawanych dotąd przeważnie zarówno przez prehistoryków Rosji, jak archeologów Bliskiego Wschodu<sup>127c</sup>, stawia zagadnienie jej genezy w odmiennem oświetleniu i szerszej perspektywie. Dzięki temu, wnioski ostateczne pracy niniejszej odbiegają w całej rozciągłości od poglądów, ustalonych dotychczas. Wyrazicielem ich był przedewszystkiem A. M. Tallgren<sup>128</sup>. Bierze on pod uwagę wyłącznie elementy europejskie w cywilizacji fatjanowskiej, przyznaje im decydującą przewagę i przyjmuje zachodnie pochodzenie tej cywilizacji. Różnią się nasze wnioski również zasadniczo od zapatrywań W. A. Gorodcowa<sup>129</sup>, według którego zawdzięcza ona swe powstanie kolonizacji, wyszłej z Kaukazu północnego. Należy przeto, nawiązując do uwag wstępnych naszej pracy (rozdz. I), raz jeszcze podkreślić doniosłość najświeższych zdobyczy archeologii orjentalnej, które pozwalają spojrzeć pod nowym kątem widzenia na stosunki kulturowe krajów ościennych, pozostających pod wpływami zachodnioazjatyckiej cywilizacji miedzi. Dotyczy to w szczególności krajów Europy wschodniej, której pozostałości przedhistoryczne poznane i zbadane są nadal w sposób wysoce niedostateczny i niedostępny szerokiemu ogółowi pracowników naukowych. Można się spodziewać, iż dalsze poszukiwania na obszarze Rosji europejskiej przyczynią się nie tylko do pomnożenia naszych materiałów naukowych i gruntowniejszego poznania inwentarza kultu-

---

<sup>127c</sup> Tak np. A. H e r t z, Die Kultur um den persischen Golf und ihre Ausbreitung (Klio, Beiheft XX) 1930, 91 nn. w rozdziale zatytułowanym „Der Wirkungskreis der Kultur um den persischen Golf” pomija zupełnie nie tylko Europę wschodnią, ale nawet Kaukaz północny, gdzie wpływy azjatyckie wykazał przecież już dawno M. R o s t o w c e w, RArch XI, 1920, 1 nn.

<sup>128</sup> SMYA XXXII, 2, 1922, 5': „les voies principales pour les influences civilisatrices en Russie orientale viennent de la côte de la Mer Noire et du bas Danube, tandis que le caractère de la civilisation du cuivre à Fatianovo, à en juger par les sépultures, est occidental”.

<sup>129</sup> Большая Советская Энциклопедия VI, 1927, 615.



rowego tamtejszej cywilizacji miedzi, ale zarazem dostarczą nowych dowodów, przemawiających za jej orientalnem pochodzeniem i przyczynią się, w ten sposób, do dalszej rozbudowy i pogłębienia podniesionego przez nas zagadnienia oddziaływania Bliskiego Wschodu na Rosję środkową w epoce miedzi.

## INHALTSANGABE.

Dank den allerletzten archäologischen Ausgrabungen im vorderen Orient haben wir einen ganz neuen Einblick in die dortigen Kulturen der Kupferzeit gewonnen. Dies erlaubt uns zugleich das Problem der vorderasiatischen Einflüsse im vorgeschichtlichen Europa von neuem aufzunehmen. Hiernach können drei Hauptrichtungen der Ausbreitung des orientalischen Kulturgutes nach dem Westen im III. Jht. v. Chr. unterschieden werden. Die erste führte über Kreta nach den Mittelmeerländern, die zweite — durch Anatolien nach der Balkanhalbinsel und Central - Europa sowie den nordwestpontischen Gebieten, die dritte schliesslich—über Armenien und Kaukasus ins europäische Russland. Mit diesem letzteren, am wenigsten bisher erkanntem Komplex der altorientalischen Einflüsse befasst sich der Verfasser in der vorliegenden Arbeit, indem er vorher die kulturellen Verhältnisse des Kaukasus in der Kupferzeit einer Analyse unterwirft.

Der Isthmus von Kaukasus war stets ein höchst wichtiges Bindeglied und Durchgangsgebiet zwischen Asien und Europa. Das kaukasische Gebirge trennt ihn in zwei physographisch ganz verschiedene Teile, wovon der südliche, Transkaukasien, mit Asien organisch verbunden bleibt, während der nördliche, der eigentliche Kaukasus, der russ. Ebene strukturell angehört. Diese Gliederung bestimmt zugleich die kulturellen Verhältnisse des Landes während der Kupferzeit. So war Transkaukasien damals mit dem vorderasiatischen Kulturkreise, als seine besondere Provinz, innig verwachsen. Die dortige lokale Kupferkultur wird durch bemalte Keramik charakterisiert (vgl. Fig. 2). Ihre Entwicklung lässt sich mittels Vergleiche mit der Tonware der benachbarten iranischen Provinz verfolgen, u. zw. können wir zwei Hauptstadien feststellen. Das erste, durch die Funde von *Armawir*, *Kara Charaba* und *Tasakend* (Tf. I u. Fig. 2), belegt, ist durch glänzend schwarze Bemalung auf roter Engobe gekennzeichnet und weist als Ornamentmuster Hackenspiralen, Zickzacklinien sowie die sogen. Doppelbeile auf. Diese Ware muss, auf Grund der Beziehungen zu der Töpferei von Anau I/II, Mohammedabad, sowie aus der Endperiode von Susa I, zur ersten Stufe der vorderasiatischen bemalten Keramik gerechnet werden. Die jüngere Entwicklungsstufe wird in Transkaukasien durch die Töpferei des Gräberfeldes von *Kisil Wank* (Tf. II/III) vertreten. Hier ist vorerst der Verfall der alten Technik zu bemerken. Aehnlich, wie in Nihawend, wird die rote En-

gobe nur bei einem Teile der Gefässe verwendet, während beim Rest die Verzierung direkt auf die Oberfläche des Topfes aufgetragen ist. Dabei kommt die früher unbekannte bichrome Bemalung (braun und schwarz) auf, wodurch die Ware von Kisil Wank in die Zeit des zweiten Stils der vorderasiatischen Keramik (Susa II und verwandte Fabriken) gesetzt wird. Darauf deutet schliesslich ihr Ornamentschatz sowie dessen Anordnungsprinzipien.

Die Metallgegenstände, welche die transkaukasische Keramik des I. Stils begleiten, sind vorläufig unbekannt. Wir lernen deshalb die dortige Kupferkultur erst in ihrem Endstadium genauer kennen. Die Ausgrabungsstücke von Kisil Wank (Tf. IV u. Fig. 5), die ihr angehören (besonders Nadeln, Dolchklingen, Lanzen spitzen), zeigen sehr fortgeschrittene Formen, welche denjenigen Vorderasiens aus dem Ausgange der Kupfer- und dem Beginne der Bronzezeit nahe stehen. Der ganze Befund lässt daher Kisil Wank vor 2200 v. Chr. ansetzen und dieses Datum ist zugleich als Wendepunkt von der Kupfer- zur Bronzekultur in Transkaukasien zu betrachten. Doch erscheint die dortige Kupferkultur, im Vergleich zu anderen Gebieten, viel ärmer, insbesondere sind die Funde an Edelmetallen recht spärlich. Dies ist aber der bisher mangelhaften Erforschung des Landes zuzuschreiben.

Als die nordwestlichste Provinz der vorderasiatischen Kupferkultur ist Transkaukasien das Ausgangsgebiet für die Ausbreitung ihrer Einflüsse in nördlicher Richtung. Die technischen und materiellen Errungenschaften des Orients werden zunächst nach dem Nordkaukasus verpflanzt. Die Kupferkultur Georgiens, das schon ausserhalb des Bereiches der bemalten Keramik liegt, ist, wie uns das Gräberinventar von *Saguramo* (Tf. V) überzeugt, mit der vorderasiatischen eng verwandt. Diesbezüglich bewahrt Georgien eine Uebergangsstellung zwischen Transkaukasien und dem Kubangebiet. Dessen Kultur wurde s. Z. von M. R o s t o w z e w geschildert; zugleich wurden ihre Beziehungen zu Vorderasien klar gelegt. Hier wird daher nur das Problem des Ueberganges von der Kupfer- zur Bronzezeit im Kubangebiet erörtert. Die Untersuchung der Funde von *Ul*, die dem Beginne der Bronzeperiode angehören und verschiedene Analogien zum asiatischen Kulturgut des ausgehenden III. Jht. v. Chr. verraten, gestattet diesen Uebergang auf etwas nach 2200 v. Chr. festzusetzen. Folglich erweist sich dieses Datum als ungefährer Endpunkt der Kupferzeit für den ganzen Kaukasus.

Ein Rückblick in die kulturellen Verhältnisse des Kaukasus in der Kupferzeit führt zum Schluss, dass die Metallerzeugnisse aus seinem ganzen Gebiete ziemlich einheitlich und typologisch von Vorderasien stark abhängig waren. Daneben aber lassen sich tiefgreifende Unterschiede zwischen Transkaukasien und dem Kubangebiet wahrnehmen, sowohl in der Keramik, als auch in den Bestattungssitten und der Grabarchitektur. Sie sind wahrscheinlich auf die ethnische Differenzierung der kupferzeitlichen Bevölkerung von Kaukasus zurückzuführen. Transkaukasien, das als Provinz des vorderasiatischen Kulturkreises, bemalte Keramik besass, wurde vermutlich zu dieser Zeit von asianischen Stämmen bewohnt. Dagegen lebte im Nordkaukasus eine ganz verschiedene, an-

scheinend mit den damaligen Einwohnern Osteuropas verwandte, Bevölkerung. Während in Transkaukasien Tote in den sog. Steinkisten in Hockerstellung niedergelegt wurden, waren sie in *Maikop* und *Carewskaja* in den, kaukasische Dolmene nachahmenden, Grabbauten in Hockerstellung, mit Ocker bedeckt, bestattet. Dies letztere war eine im südrussischen Steppengebiet eingebürgerte Sitte. Dabei ist die Töpferei von *Carewskaja* mit derjenigen der Fatjanowo - Kultur Central - Russlands verwandt, was auf Zusammenhänge zwischen beiden Kulturgebieten schliessen lässt.

Dank diesen Zusammenhängen wurden in der Kupferzeit, also jedenfalls vor 2200 v. Chr., von der centralrussischen Bevölkerung verschiedene Formen der Metallgeräte, - Waffen und - Schmuck entlehnt, nicht nur aus dem Nordkaukasus der am nächsten lag, aber auch darüber hinaus aus Iran (Fig. 12) und Mesopotamien. Bei der Mehrzahl dieser Entlehnungen, wie die Aexte (Fig. 15) und das Messer (Fig. 13) von *Galitsch*, konnte ihre Herkunft vorher nicht erklärt werden. Offenbar wurden diese Formen vermittels Handelsverbindungen aus Vorderasien nach Osteuropa Wolgaaufwärts übertragen. Auf solchen Tauschverkehr zwischen beiden Gebieten deuten die Funde der asiatischen Perlen aus weisser und roter Pasta bei *Polianki* sowie von transkaukasischem Obsidian längs des sog. *Saratowschen* Landweges. Vor allem scheinen aber die vorderasiatischen Einflüsse die Völker des innerrussischen Gebietes mit der Bearbeitung von Kupfer zu technischen Zwecken vertraut gemacht zu haben, wobei auch die Muster der Erzeugnisse übermittelt wurden. Dies alles lässt auf einen mächtigen Kulturstrom schliessen, der von Vorderasien ausgehend und unterwegs die Kulturen der Zwischengebiete, wie Georgien und Nordkaukasus, befruchtend auf die Fatjanowo - Kultur mächtig einwirkte. Unter seinem Einflusse ist demnach die einheimische Kupferindustrie Central - Russlands entstanden. Somit hat auch der Orient an der Herausbildung der Fatjanowo - Kultur, die ohnehin schon manche fremde Elemente aufweist, einen bedeutenden Anteil gehabt. Künftige Funde und Untersuchungen auf dem osteuropäischen Gebiete werden gewiss weitere Aufschlüsse zu diesem Problem bringen.