

Antoniewicz, Włodzimierz

O kilku oszczepach krzemiennych znalezionych na ziemiach polskich

Światowit 16, 145-158

1934 - 1935

Artykuł został zdigitalizowany i opracowany do udostępnienia w internecie przez **Muzeum Historii Polski** w ramach prac podejmowanych na rzecz zapewnienia otwartego, powszechnego i trwałego dostępu do polskiego dorobku naukowego i kulturalnego. Artykuł jest umieszczony w kolekcji cyfrowej bazhum.muzhp.pl, gromadzącej zawartość polskich czasopism humanistycznych i społecznych.

Tekst jest udostępniony do wykorzystania w ramach dozwolonego użytku.

WŁODZIMIERZ ANTONIEWICZ

O KILKU OSZCZEPACH KRZEMIENNYCH ZNALEZIONYCH NA ZIEMIACH POLSKI

(SUR QUELQUES POINTES DE LANCE NÉOLITHIQUES EN SILEX
TROUVÉES EN POLOGNE).

W zbiorach Zakładu Archeologii Przedhistorycznej Uniwersytetu Józefa Piłsudskiego w Warszawie, oraz w Muzeum Archeologicznym im. Erazma Majewskiego T. N. W. znajduje się kilka luźno znalezionych oszczepów krzemiennych, którym pragnę poświęcić nieco uwagi. Są to wybitne, niezwykle umiejętnie i zręcznie wykonane okazy neolitycznego przemysłu krzemieniarskiego w Polsce. Ogólną ich cechą jest wyrób z grubego odłupu krzemienno, albo z płaskiej płyty krzemiennej. Dzięki wprawnym zaszczerbieniom powierzchniowym, dokonywanym analogicznie z obu stron danego oszczepu, uzyskano postać symetryczną oszczepu, dwuścienną, niekiedy bardzo płaską, zazwyczaj w przekroju soczewkowatą, z cienkimi, ostremi krawędziami ostrza i z ostrym końcem. Krawędzie są zaszczerbione szeregiem drobnych retuszów odbitych od góry i od dołu; części ostrza mają niezmiernie delikatne i ostrożne szczyrbienie, trzonek natomiast jest grubiej opracowany. Oczywiście skala w doskonałości i, nie waham się powiedzieć, też w artyzmie wykończenia poszczególnych, znanych nam, oszczepów krzemienno jest stosunkowo bardzo duża. Odchylenia tej skali możemy w dostatecznej mierze śledzić również wśród oszczepów, które obecnie nas tu interesują.

W r. 1930 wyorano na niwach lessowych we wsi B o r k i, w pow. krzemienieckim, dwa oszczepy krzemienne, które uratował p. Niedźwiedzi dla naszych zbiorów (Z. A. P. IV—1062, 1063). Należą one bez wątpienia do najwspanialszych okazów tego rodzaju, odkrytych na ziemiach Polski. Wykonane z miejscowego krzemienia kredowego, są one pokryte z obydwu stron niebieskawo-białą, niemal mleczną patyną, jednolicie pokrywającą zarówno szerokie szczyrby powierzchniowe, jakoteż drobne zaszczerbienia przykrawędne ostrza i trzonka. Znalazca, zaraz po wyoraniu większego oszczepu, użył go do skrzesańia ognia z pomocą krzesiwa żelaznego, które powróciły do szerokiego użytku na Wołyniu podczas wojny światowej i do dziś dnia, dzięki kryzysowi gospodarczemu, mają dalsze zastosowanie.

Większy oszczep posiada kształt liściasty, o wysmukłym, trójkątnym, a u dołu zaokrąglonym ostrzu, które ukośnie przechodzi w krótki, zwężający się ku podstawie trzonek. Wymiary są następujące: długość



1

1—2 Borki, pow. Krzemieniec, 2/3 w. n.

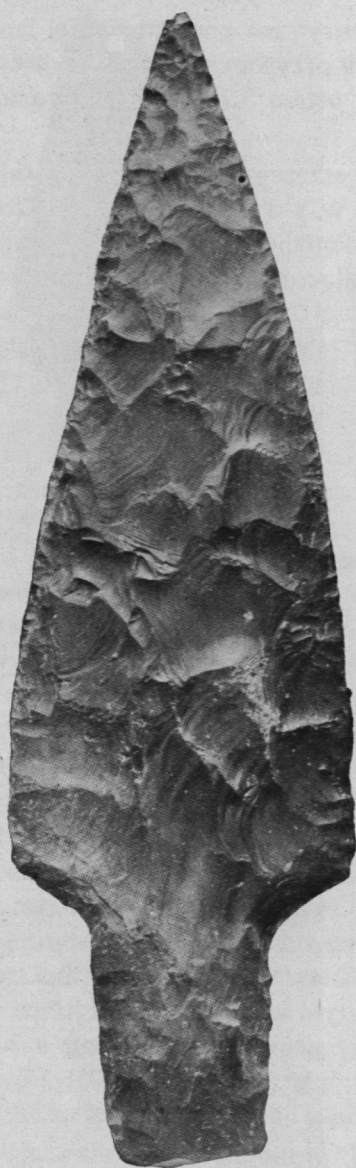


2



3

Choločyn,
pow. Pińsk, 1/1 w. n.



4

Wydźgów na Wołyniu 3/4 w. n.



5

Halasy, pow. Wołkowysk, 3/4 w. n.

20.5 cm, największa szerokość ostrza 7 cm, długość trzonka 5.5 cm, najw. szer. trzonka 3.4 cm. (Fig. 1).

Mniejszy oszczep, czy może raczej dziryt, ma postać bardziej lancetowatą. Trzonek jest gruby i w przekroju przypomina kształt podwójnie daszkowy. Dług. 10.8 cm, najw. szer. ostrza 3.7 cm, dług. trzonka 3.5 cm, jego najw. szer. 2 cm. (Fig. 2).

Bardziej trójkątną postać, aniżeli oszczep z Borek, wykazuje piękny oszczep krzemienny, odkryty w Wydźgowie na Wołyniu (Z. A. P. IV — 1051). Został on wykonany z czekoladowo-brązowego krzemienia kredowego, prześwietlającego, z jasnymi kawowymi plamami; niemal zupełny brak patyny. Długi 25 cm, najw. szer. ostrza 6 cm, szer. trzonka 2,8 cm. Ostrze, w kształcie wydłużonego trójkąta, przechodzi ukośnie do trzonka, lekko zwężającego się ku prostej i przykrytej korą podstawie. (Fig. 4).

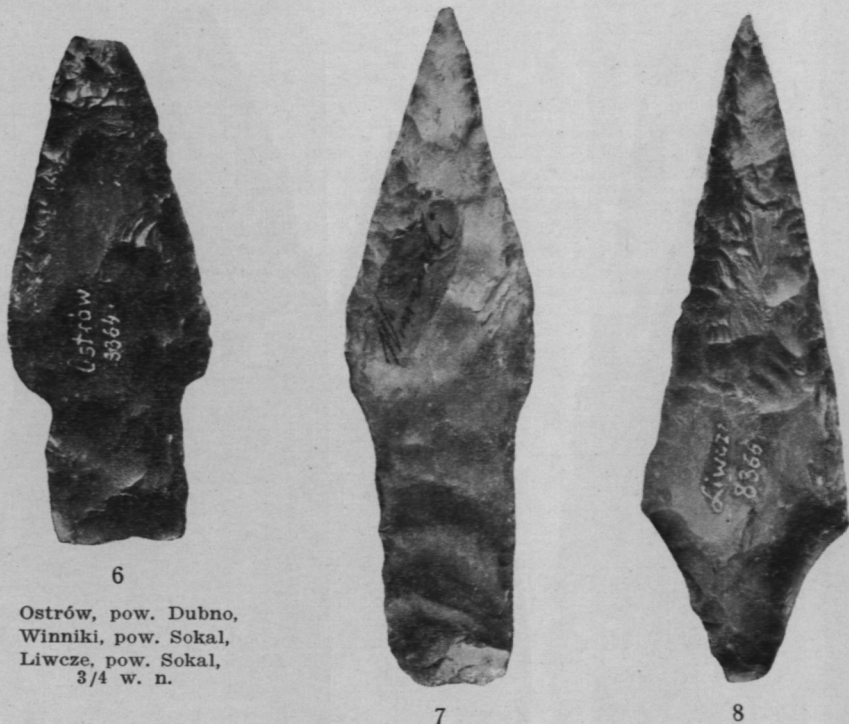
Wyrażną analogię do powyższych oszczepów tworzą okazy z nad Bugu w Muzeum E. Majewskiego. Najokazalszy z nich — to oszczep krzemienny ze wsi H a l a s y koło Międzyrzecza¹ (MEM 25884). Nie jest tak misternie wykonany i w szczegółach wyrobu różni się nieco od powyższych. Mianowicie retusze powierzchniowe, odbite od prawej i lewej krawędzi, stykają się w środku wierzchniej i spodniej płaszczyzny, tworząc wyraźne żeberko. Również ostrze różni się nieco bardziej wyciągniętym kształtem trójkąta z podstawą zaokrągloną, przechodzącą w zgrubiały trzonek. Krzemień brązowy z jasnymi plamami przykrywa matowa patyna jednolicie na całej powierzchni wyrobu. Wymiary: dług. 19.4 cm, najw. szer. ostrza 6.5 cm, dług. trzonka 4.5 cm, szer. trzonka 3,5 cm. (Fig. 5).

Ciekawą odmianę typu, który reprezentuje mniejszy oszczep z Borek, tworzą dwa okazy z MEM. Jeden, znaleziony w Ostrowie, pow. dubieński, (Nr. inw. 8364), wykonano z krzemienia kredowego szaro-czarnego. Dług. 8.6 cm, najw. szer. 3.4 cm, dług. trzonka 2.5 cm, szer. trzonka 2,2 cm. (Fig. 6). Drugi odkryto w Winnikach, pow. sokalski (MEM 8965), z podobnego krzemienia; dług. 12 cm, najw. szer. 6,4 cm, dług. trzonka 4,7 cm, szer. trzonka 2,6 cm. (Fig. 7). Również wykonanie jest mniej staranne, a trzonki nie tak kształtne są szerze i bardziej płaskie.

Inną postać oszczepów krzemiennych wyobraża okaz z Liwca, pow. sokalski (MEM 8366). Typ ten posiada trójkątne ostrze i niemal

¹ „Światowit” IX, str. 100. Tabl. XII.

Por. też oszczep ze wsi Tokary w Lubelskiem: „Światowit” VIII, str. 75—76.



- 6 Ostrów, pow. Dubno,
7 Winniki, pow. Sokal,
8 Liwcze, pow. Sokal,
3/4 w. n.

trójkątny, a ściślej trapezowaty trzonek. (Fig. 8). Ostrze smukłe, trzonek zwęża się od swej nasady ku końcowi miarowo, przechodząc niekiedy nawet w tępy szpic. Dług. 11.4 cm, najw. szer. 3.8 cm, dług. trzonka 2.7 cm. Podobnie, jak i u innych wyrobów nadbużańskich, surowiec krzemieny, na nie zużyty, odznacza się charakterystycznym kolorem szaro-czekoladowym, albo czarniawym, rozjaśnionym przez żółtawe pasy. Surowiec ten jest łatwo dostępny w rumowiskach kredowych w dorzeczu górnego Bugu.

Warto tu wspomnieć jeszcze o miniaturowym grocie z krzemienia szaro-czarniawego, znalezionym w Chołozynie, pow. piński (Z. A. P. IV — 1112). Jest on bardzo starannie wykonany, z drobno, regularnie zaszczerbionymi krawędziami. Ostrze łagodnie przechodzi w zwężający się ku podstawie trzonek. Dług. 7 cm, szer. 3 cm, szer. trzonka 1,5 cm (Fig. 3).

Trzy oszczepy z Zawadyńca, pow. kamieniecki, przedstawiają właściwie jeden typ. Największy dość gruby, ale starannie zaszczerbiony, posiada wyświechtane krawędzie (MEM 18633). Liścia-



9



10



11

9—11 Zawadyńce, pow.
Kamieniec Podolski,
1/1 w. n.

ste, wysmukłe ostrze, zaokrąglone u dołu, łagodnie przechodzi w zwężający się trzonek. Dług. 13,5 cm, najw. szer. 3,8 cm, szer. trz. 2,6 cm (Fig. 9).

Drugi oszczep (MEM 17158) jest zupełnie podobny; surowiec krzemieny jest taki sam, mianowicie szaro-czarny, kredowy. Dług. 11,8 cm, najw. szer. 3,3 cm, podstawa trzonka 1,7 cm (Fig. 10).



12

12 Kalina Mała, pow. Miechów,

13 Nieszawa.

1/1 w. n.



13

Trzeci wreszcie oszczep (MEM 17157) z białawego krzemienia jest zgrabny, 9.4 cm długi, o 3 cm najw. szer. i o 1.2 cm szer. podstawie (Fig. 11).

Na dwa jeszcze oszczepy krzemienne pragnę zwrócić uwagę. Jeden pochodzi z Kaliny Małej, pow. miechowski (Z. A. P. IV — 1052). Jest to gruby okaz, w przekroju soczewkowaty, o niedość starannie zaszczerbionych powierzchniach. Podstawa ostrza tworzy z obu stron ostry kąt i ukośnie przechodzi w trzonek. Krzemień szaroczarny, nieprześwietlający, kredowy, a więc importowany ze wschodu. Dług. 13,6 cm, najw. szer. 4,3 cm, szer. trz. 2,7 cm (Fig. 12).

Drugi oszczep znaleziono przypadkiem w Nieszawie koło Ciechocinka. Jest on starannie wykonany z białawo-szarego krzemienia kredowego. Wydłużony trójkąt ostrza o tępym wierzchołku, ma podstawę ukośnie przechodzącą w trzonek, który u dołu jest zaokrąglony. Dług. 15,6 cm, najw. szer. 4,5 cm, dług. trzonka 4,4 cm, tegoż szer. 3,2 cm (Fig. 13).

Na tem zakończę opis przykładów broni myśliwskiej i bojowej, która naogół należy niewątpliwie do wyjątkowo doskonałych, pod względem form i wykonania, wytworów neolitycznych, których ilość znalezionych na ziemiach Polski przekracza 50 okazów.

Oszczepom krzemienym poświęcił szerszą uwagę Leon Kozłowski². Uważa on je za składową przemysłu t. zw. nadbużańskiego, zależnego i pochodnego od przemysłu krzemienno litewskiego. Pod względem chronologicznym uważa Kozłowski za możliwe odniesienie oszczepów do „środkowego okresu neolitu nadbużańskiego”, który odpowiada III okresowi neolitu skandynawskiego. Przeciw temu datowaniu wystąpił Józef Kostrzewski³, który uważa wyroby nadbużańskie, a zwłaszcza sierpy, piłki i oszczepy krzemienne, za pochodne od form skandynawskich i nie starsze od III i IV okresu neolitu w krajach skandynawskich.

Zagadnienie dokładniejszego datowania oszczepów krzemienych w Polsce jest tem dziś jeszcze utrudnione, że w przeważającej ilości są one znaleziskami luźnymi, przypadkiem znajdowanymi na polach ornych, lub na wydmach piaszczystych. Nader rzadko odkryto je w zespołach grobowych. Te okazy, które znamy ze znalezisk zamkniętych, pochodzą z grobów płaskich albo kurhanowych, ze szkieletem skurczonym, należących do kręgu kultury z c e r a m i k ą s z n u r o w ą. Są to

² L. KOZŁOWSKI, *Młodsza epoka kamienna w Polsce (Neolit)*. Lwów 1924, str. 89, rys. 4, Tabl. XXIII, 4—8, str. 93, 105, 182.

³ J. KOSTRZEWSKI, „Wiadom. Archeol.” IX, 280—283.

WŁ. ANTONIEWICZ, *Archeologia Polski*. 1928, str. 54—56, fig. 15.

Dokładną literaturę polską zestawiają ostatnio cytowane trzy prace, co zwałnia od ponownego jej wyliczania.

mianowicie groby, odsłonięte w Ostroźcu, pow. dubieński, Siekierzyńcach i Tomaszowie, pow. ostrogski⁴. Ważnem odkryciem jest znalezienie oszczepu krzemienego w kurhanie ze szkieletem skurczonym w Ruślowie, pow. Kamionka Strumiłowa⁵. Brak tam było ceramiki, ale oszczepowi towarzyszyły: topór krzemienny, dwie strzałki krzemienne, jeden skrobacz krzemienny i jedna zausznica bronzowa z płytką złotą. Te fakty, na razie jeszcze nie bardzo wystarczające, upoważniają do przypuszczenia, że oszczepy krzemienne w Polsce były w użyciu z końcem IV okresu neolitu, oraz we wczesnej epoce brązu, a więc około 2000 do 1700 przed Nar. Chr.

Z zagadnieniem chronologii oszczepów krzemienych na ziemiach Polski łączy się także kwestja pochodzenia form tych wytworów. Gdyby wziąć pod uwagę rozmieszczenie znalezisk oszczepów krzemienych w Polsce, toby się snadnie okazało, że nie są one właściwością tylko obszaru nadbużańskiego, ale, że głównie zgrupowane są one na terytorjach odkrywek kredy z bogatą zawartością doskonałego do prac przemysłowych surowca krzemienego. Te tereny ciągną się od górnego dorzecza Bugu aż na Wołyń i Podole. Wyrób oszczepów krzemienych jest jakgdyby związany z obszarami, zasobnymi w krzemień; należą one do bujnych ośrodków przemysłowych, które wytwarzały w celach handlowych duże ilości też innych narzędzi, jak siekier, sierpów i piłek, wykazujących doskonałe opracowanie techniczne i zdradzających dobrze wyspecjalizowanych wytwórców. Natomiast na zachód, na południe i na północ od tych terenów występują oszczepy krzemienne w coraz większym rozproszeniu, z wyjątkiem jedynie wyżyny małopolskiej, gdzie zauważa się nieco większe ich skupienie. Czy typy interesujących nas tutaj oszczepów są jednak rodzime, czy też są one raczej wynikiem impulsów z zewnątrz, na które oddziaływały południowo-wschodnie ziemie Polski?

Jak już wspomniałem powyżej, L. Kozłowski przypuszcza, że grupa przemysłowa t. zw. nadbużańska łączy się pewnymi związkami z pełnoneolitycznym przemysłem litewskim. Trudno na to się zgodzić, biorąc pod uwagę genezę nie tylko poszczególnych składowych wyrobów t. zw. nadbużańskich, lecz także całego zespołu przemysłowego. Ani bowiem oszczepów, ani sierpów czy piłek krzemienych, ani dużych no-

⁴ L. KOZŁOWSKI, *Op. cit.*, str. 191, 193, 194.

WŁ. ANTONOWICZ, „Trudy I arch. sj.” I, 89—93.

⁵ T. SULIMIRSKI, *Die schnurkeramischen Kulturen und das indoeuropäische Problem*. „La Pologne au VII-e C. I. I. Sc. Hist.” Varsovie 1933, vol. I, str. 289.

zów wiórowych niepodobna wyprowadzić z obszaru litewskiego; pokrewieństwa natomiast siekier dwuściennych, tu i tam występujących, dadzą się raczej tłumaczyć ich rozwojem pierwiastkowym od typów kambińskich i zachowaniem na obydwu obszarach przez długi ciąg czasu form archaicznych aż do końca epoki kamienia.

Natomiast J. Kostrzewski, przeciwstawiając się poglądom L. Kozłowskiego, przyjmuje dawny pogląd na genezę form przemysłu nadbużańsko-wołyńskiego pod wpływem typów, charakterystycznych dla końcowego okresu grobów kurytarzowych i dla okresu grobów skrzynkowych w Danji i Szwecji. Ów surowy krytyk nie przytoczył jednak dostatecznych argumentów za tą bezpośrednią filjacją i — jak przypuszczam — nie będzie to łatwe zadanie. Jeżeli bowiem rozważymy typologicznie materiały, dotyczące np. oszczepów, a także sierpów czy piłek krzemiennych, w dużej ilości znanych z Jutlandji⁶, czy z Szwecji⁷, czy z północnych Niemiec⁸, dojdziemy do przekonania, że tworzą one jednak odrębną grupę, z którą typy nadbużańsko-wołyńskie nie są bliżej związane. Nadmienić tu zaś należy, że w krajach skandynawskich zatarła się u wcześniejszych typów różnica pomiędzy oszczepami i sztyletami krzemieniami; te ostatnie zróżniczkowały się wyraźnie dopiero z końcem neolitu. I rzecz ciekawa i ważna, typy skandynawskie krzemiennych ostrzy owalnych, oraz sztyletów z rękojeściami sięgają do Wielkopolski, na Pomorze i do Prus Wschodnich, na których to obszarach napotyka się również na importowane poprzez tereny nadwiślańskie z Wołynia i z nad Bugu oszczepy krzemienne z wyraźnie wyodrębnionym trzonkiem⁹. Stykają się tedy na dość odległych peryferjach wy-

⁶ SOPHUS MÜLLER, *Nordische Altertumskunde*. I. Strassburg 1896, str. 145. IDEM, *Les plus belles pointes de pique des tombeaux néolithiques*. „Mém. de la Soc. des Antiq. du Nord”. 1897, p. 136. A. P. MADSEN, *Antiquités préhistor. du Danemark*. Copenhague 1869, pl. 18, 23, 34—36. S. MÜLLER, *Oldtidens Kunst i Danmark*. I. Copenhague 1918, p. 79.

⁷ O. MONTELIUS, *Svenska Fornsaker*. I. Stockholm 1872, fig. 45, 46, 48. IDEM, *Minnen från vår forntid*. Stockholm 1917, I, pp. 30—34, 52, fig. 818 i 819. IDEM, *Dolkar, spjut — och pilspetsar av ben och sten, särskilt inom german-skaområdet*. „Antikvarisk Tidskrift”. Stockholm 1917—24, T. 22, nr. 2, str. 1—90. G. EKHOLM, *Ebert's Reallex. der Vorgeschichte*, t. IX, pl. 86 i 101. E. SPROCKHOFF, *Ibidem* VII, pp. 225—226.

⁸ Np. R. BELTZ, *Die Urgeschichte von Mecklenburg*. Berlin 1899, pp. 20—21, fig. 18—21. W. MATHES, *Urgeschichte des Kreises Ostprignitz*. Leipzig 1929, pl. VII.

⁹ L. KOZŁOWSKI, *Wielkopolska w epoce kamiennej*. „Przeł. Arch.” II, 1920, tabl. II i III. — T. WAGA, *La civilisation de la céramique cordée du type de la basse Oder en Grande Pologne*. „Congr. II Archaeologorum balticorum

roby, wywodzące swoje formy z dwu różnych centrów: skandynawskiego i nadbużańsko-wołyńskiego, trwających i rozwijających się równocześnie. Różnice jednak typologiczne pomiędzy wyrobami tych dwu kręgów przemysłowych są dosyć znaczne i niepodobna wykazać, aby jeden z nich mógł dać początek drugiemu.

Istnieje wszakże w Europie jeszcze trzeci krąg kulturowy, który był obficie zaopatrzonej w ostrza neolitycznych oszczepów krzemien-nych, mianowicie środkowa i północna Rosja¹⁰. Obfitują w nie zwłaszcza gubernie: Kazań, Kaługa, Wiatka, Niżegorod, Orłów, Tuła, Władimir, Wołogda, Archangielsk i Ołonec. Niemal wszystkie odmiany typologiczne, znane z terytorjum pd.-wschodniej i środkowej Polski, są tam reprezentowane (Fig. 14—25). Nasuwa się tedy przypuszczenie, czy nie z północnego wschodu, z Rosji właśnie, przyszły na południowy zachód, na Wołyń wpływy, które na terenach bogato przez naturę wyposażonych w dobry surowiec krzemien-ny, dały początek bujnie rozwiniętemu z końcem neolitu przemysłowi krzemien-nemu wołyńsko-nadbużańskiemu. Drogi tego oddziaływania mogły iść zarówno poprzez Białoruś jakoteż przez Ukrainę, którym zgoła nie obce są typy, nas tu interesujące¹¹. A nie zawadzi też dodać, że z tego samego centrum rosyjskiego prowadzą też etapy poprzez Finlandję do Laponji i do Szwecji; wykazują one wyraźną znajomość zarówno typowych form, jakoteż specyficjnej techniki retuszków powierzchniowych tych produktów krzemien-nych i kwarcytowych, należących do środowiska kultury neolitycznych stanowisk otwartych (*Boplatkultur*¹²).

Czyżby więc na północo-wschodzie w Rosji istniały ośrodki ge-nezy wspaniałych, tak bogatych w formy i doskonałych technicznie prze-mysłów krzemien-nych Polski i Ukrainy? Nie ważyć się tego dziś twier-dzić, gdyż brak jeszcze na razie na to potrzebnych argumentów, zwa-

Rigae 1930", p. 92. — W. GAERTE, *Urgeschichte Ostpreussens*. Königsberg 1929, p. 31, fig. 13.

¹⁰ A. S. UWAROW, *Archeologja Rossiji*. Moskwa 1881, II, pl. 7, 9—11, 13, 17, 22, 25, 31—33, 35. — J. R. ASPELIN, *Antiquités du Nord Finno-Ougrien*. I, 35—36. — W. I. ZAUSAIŁOW, *Drewnia kammennija orudia sobrannija w predielach kazanskoj gub. I*. Kazań 1884, z 69 tabl. Reprodukujemy tutaj z tego dzieła kilka najbardziej charakterystycznych typów oszczepów krzemien-nych.

¹¹ Np. „Institut für weissruthenische Kultur. Arbeiten des Katheders der Archäologie". I, Mińsk 1928, pp. 199. — „Arbeiten der archäologischen Kommission". II. Mińsk 1930, p. 415 (prace K. M. POLIKARPOWICZA). — M. W. SIBIŁOW. *Starowynnosti Iziumszczyzny*. Izium 1930, pl. LXX—LXXVI, LXXIX—LXXXII. — GOSZKIEWICZ V. I., *Kłady i drewnosti chersonskoj gub. I*. Chersoń 1903, tabl. XVII i XVIII.

¹² EBERT'S *Reallexikon* t. IX, pl. 35—36, p. 26.



14



15



16



17



18



19



20

Oszczepy krzemienne z pow. kazańskiego (**les lances en silex du distr. de Kazan**). 14 Zajmyszczy, 15, 18 Małyja Derbiszki, 16, 19 Sawino, 17 W. Frołowo. Według Zausaitowa *op. cit.* tabl. III 15, 17, IV 25, XXV 187, 189, XXVII 201, LVIII 413. Ca 3/5 w. n.



21



22



23



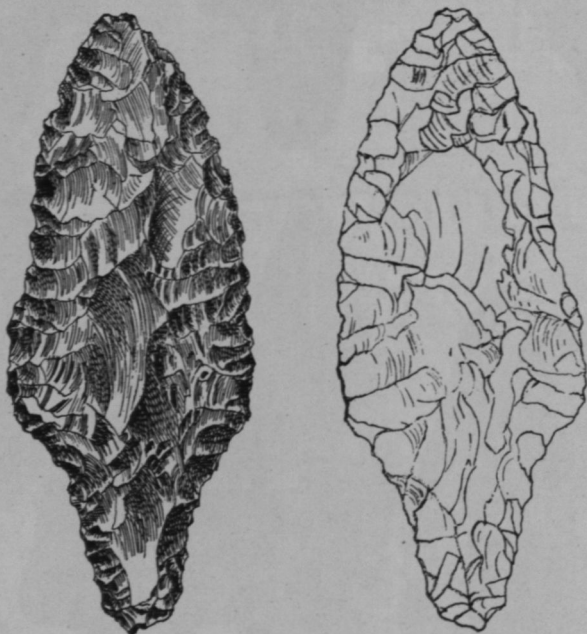
24



25

Oszczepy krzemienne z pow. kazańskiego (les lances en silex du distr. de Kazań).
 21, 23 Makułowo, 22 Suchaja Rieka, 24 W. Frolowo, 25 Sawino. Według Zausałowa,
 op. cit., tabl. I 2, III 18, XXVII 204, 205, LVIII 415. Ca 3/5 w. n.

szcza w zakresie kulturowym i chronologicznym; raczej zwracam na tę możliwość uwagę, o wartości hipotezy roboczej. Wszak istnieje również możliwość niezależności podobnych produktów w odległych centrach przemysłu krzemieniarskiego w młodszej epoce kamienia, jak na przykład chociażby w Ameryce północnej, w Egipcie i Szwajcarii. Nie można jednak nie doceniać faktu, że pokrewieństwo morfologiczne i typologiczne między neolitycznymi i wczesnobronzowymi wyrobami krzemiennymi, których formami zajmujemy się tutaj, na sąsiadujących terytorjach Rosji, Białorusi, Ukrainy i Polski, jest stosunkowo bardzo znaczne. To zaś uzasadnia, dlaczego kierujemy nasze poszukiwania za genezą nadbużańsko-wołyńsko-podolskiego przemysłu krzemiennego raczej ku wschodowi, aniżeli ku zachodowi lub północy.



26 Beszowa, pow. stopnicki („Światowit” V, str. 131, rys. 400).

RÉSUMÉ

sera publié dans les „Mélanges de préhistoire et d'anthropologie offerts au Prof. Comte H. Begouën”. Vol. I. Toulouse 1937.