

Bagniewski, Zbigniew

Obozowisko mezolityczne we wsi Siedlisko, woj. zielonogórskie, stan. 16

Światowit 35, 5-54

1982

Artykuł został zdigitalizowany i opracowany do udostępnienia w internecie przez **Muzeum Historii Polski** w ramach prac podejmowanych na rzecz zapewnienia otwartego, powszechnego i trwałego dostępu do polskiego dorobku naukowego i kulturalnego. Artykuł jest umieszczony w kolekcji cyfrowej bazhum.muzhp.pl, gromadzącej zawartość polskich czasopism humanistycznych i społecznych.

Tekst jest udostępniony do wykorzystania w ramach dozwolonego użytku.

Zbigniew Bagniewski

OBOZOWISKO MEZOLITYCZNE WE WSI SIEDLSKO, WOJ. ZIELONOGÓRSKIE, STAN. 16

UWAGI WSTĘPNE

Na terenie stanowiska 16 w latach 1972 - 1973 przeprowadzono badania wykopaliskowe¹. Wyniki prac, wnoszące wiele nowych danych do poznania osadnictwa we wczesnym holocenie na obszarze Polski południowo-zachodniej, wymagają pełnej prezentacji i opracowania. Prace badawcze zostały zasadniczo zakończone i pomimo ich ograniczonego zakresu, wynikającego w głównej mierze ze stopnia zniszczenia stanowiska, pozwoliły one, jak się wydaje, uchwycić najistotniejszy, nie zniszczony wycinek obozowiska.

Stanowisko nr 16 jest jednym z pięciu stanowisk mezolitycznych położonych w obrębie gruntów wsi Siedlisko². Wszystkie zlokalizowane są na terasie Odry. Stanowisko nr 16 znane było archeologom niemieckim i w okresie międzywojennym najprawdopodobniej kilkakrotnie eksplorowano je powierzchniowo³. Uzyskane wówczas materiały źródłowe zostały uwzględnione przez L. Zotza i L. Rothert w opracowaniach monograficznych kultur mezolitycznych na terenie Śląska⁴. Kolejne badania powierzchniowe przeprowadzono w latach 1968 i 1972. Podczas penetracji w roku 1972 stwierdzono, iż stanowisko niszczone jest eksploatacją

¹ Sprawozdania z badań zamieszczone zostały w „Śląskich Sprawozdaniach Archeologicznych” (Z. Bagniewski, Wyniki wstępnej eksploracji na stanowisku nr 16 w Siedlisku, pow. Nowa Sól, „Śl. Spraw. Arch.”, t. XV, 1972, s. 5-7; Tenże, Wyniki badań na stanowisku nr 16 w Siedlisku, pow. Nowa Sól (w druku).

² Na mapach archiwalnych Muzeum Archeologicznego we Wrocławiu zlokalizowane są 2 stanowiska (nr 15 i nr 16), pozostałe natomiast odkryte zostały podczas badań powierzchniowych, przeprowadzonych w roku 1972.

³ Wzmianki o znalezieniu materiałów krzemienych w Siedlisku, wsi należącej w okresie międzywojennym do powiatu wschowskiego, zamieszczone zostały na łamach śląskich czasopism archeologicznych („Altschlesische Blätter”, Jh. 9, 1934, s. 7; „Altschlesien”, t. 7, 1937, s. 266).

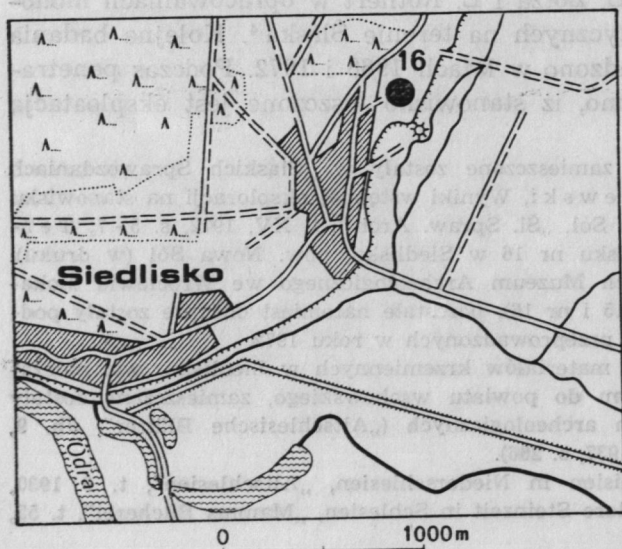
⁴ L. Zoltz, Das Tardenoisien in Niederschlesien, „Altschlesien”, t. 3 1930, s. 123; L. Rothert, Die mittlere Steinzeit in Schlesien, „Mannus Bücherei”, t. 55, 1936, s. 71.

piasku, prowadzoną zarówno na skalę przemysłową, jak i bez określonego porządku — przez okolicznych gospodarzy. Wówczas z ramienia Katedry Archeologii Uniwersytetu Wrocławskiego, przy pomocy finansowej Wojewódzkiego Konserwatora Zabytków Archeologicznych w Zielonej Górze, przeprowadzono ratownicze badania wykopaliskowe.

Badane stanowisko położone jest tuż przy północno-wschodnim skraju wsi, na jednej z wydym wchodzącej w skład mikropola wydmowego, usytuowanego na terasie Odry (ryc. 1). W miejscu tym dolina Odry wyraźnie poszerza się do około 5 km (dawne zakole rzeki). Wyścielające dolinę osady poprzecinane są licznymi, małymi ciekami wodnymi. Na kulminacjach w kilku miejscach stwierdzono obecność śladów osadnictwa z epoki brązu i z okresu wpływów rzymskich. Brak śladów osadnictwa starszego sugeruje, iż rozcięcie osadów wyścielających dawne zakole Odry miało miejsce najprawdopodobniej w końcowym odcinku okresu atlantyckiego.

Terasa plejstocenska wraz z mikropolem wydmowym przylega bezpośrednio do wzniesień morenowych, o wierzchołkach i stokach zasłanych dużą ilością materiału skalnego (ryc. 2). Wśród różnorodnych skał występują także duże ilości kongrecji krzemiennych, głównie o rozmiarach w granicach 3–8 cm. W wielu miejscach bruk morenowy wychodzi bezpośrednio na powierzchnię. Jak można sądzić, wychodnie te były głównymi, jeśli nie jedynymi, miejscami, z których grupy myśliwskie wczesnego holocenu czerpały surowiec do wyrobu narzędzi.

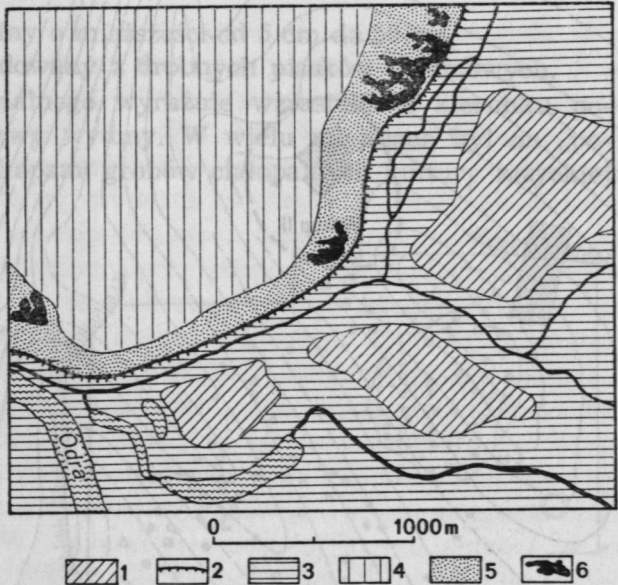
Mikropole, na którym zlokalizowane jest stanowisko, składa się z kilku małych łączących się wydym, głównie parabolicznych, częściowo roz-



1. Lokalizacja stanowiska w Siedlisku, woj. zielonogórskie

Ryc. 2. Mapka geologiczno-morfologiczna okolic Siedliska

1 — taras rolny, 2 — krawędź doliny Odry, 3 — taras zalewowy, 4 — wzngrza morenowe, 5 — taras plejstocenski, 6 — wydmy



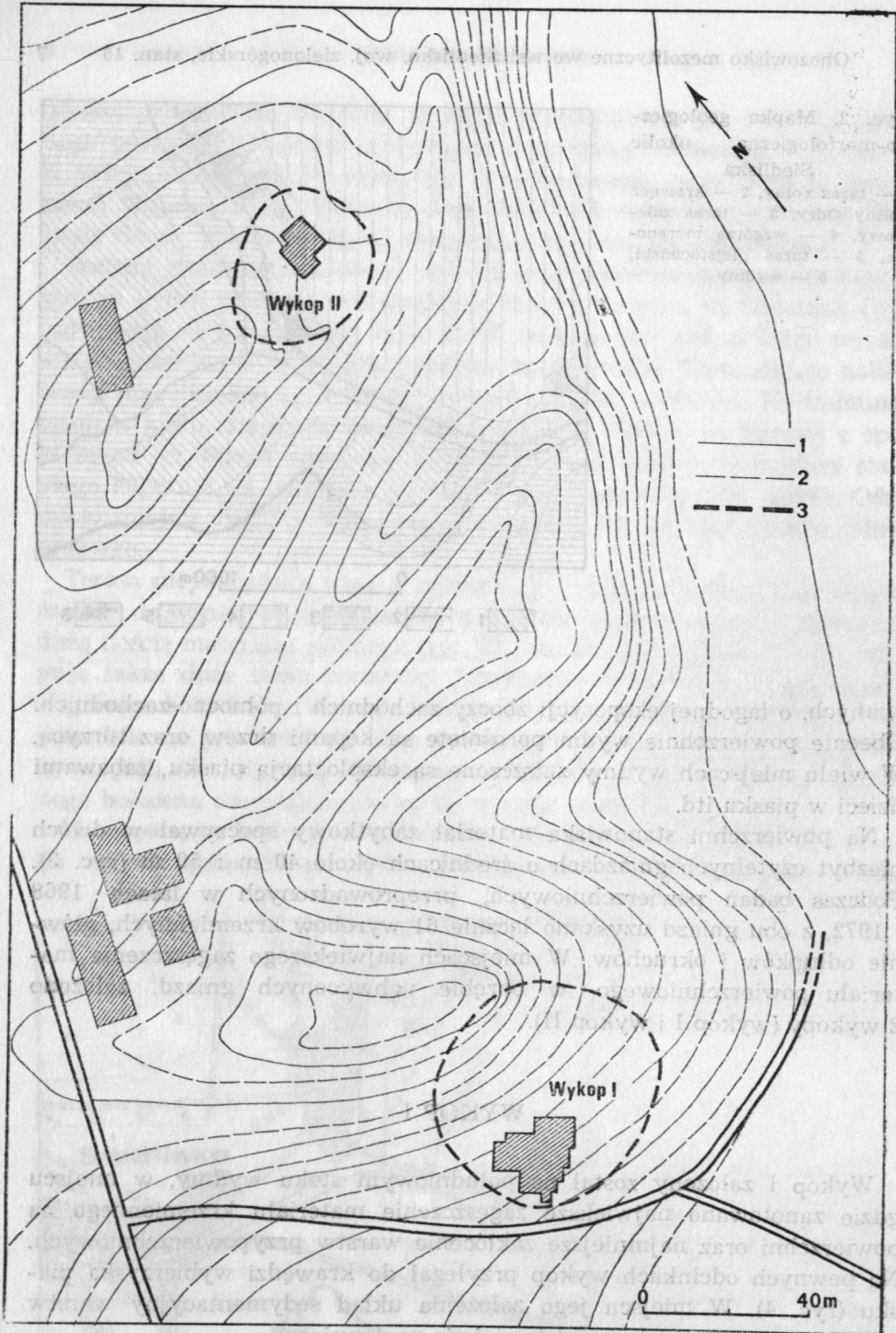
wianych, o łagodnej ekspozycji zboczy zachodnich i północno-zachodnich. Obecnie powierzchnie wydym porośnięte są kępami drzew oraz turzycą. W wielu miejscach wydmy zniszczone są eksploatacją piasku, zabawami dzieci w piasku itd.

Na powierzchni stanowiska materiał zabytkowy spoczywał w dwóch niezbyt czytelnych gniazdach o średnicach około 40 m i 50 m (ryc. 3). Podczas badań powierzchniowych, przeprowadzonych w latach 1968 i 1972, z obu gniazd uzyskano łącznie 61 wyrobów krzemienych, głównie odłupków i okruchów. W miejscach największego zagęszczenia materiału powierzchniowego, w obrębie uchwyconych gniazd, założono 2 wykopy (wykop I i wykop II).

WYKOP I

Wykop I założony został na południowym stoku wydmy, w miejscu gdzie zanotowano największe zagęszczenie materiału krzemienego na powierzchni oraz najmniejsze zakłócenie warstw przypowierzchniowych. Na pewnych odcinkach wykop przylegał do krawędzi wybieżyska piasku (ryc. 4). W miejscu jego założenia układ sedymentacyjny warstw przypowierzchniowych przedstawiał się następująco:

a) silnie spiaszczony poziom próchniczny z domieszką eolium współczesnego o miąższości do 25 cm,

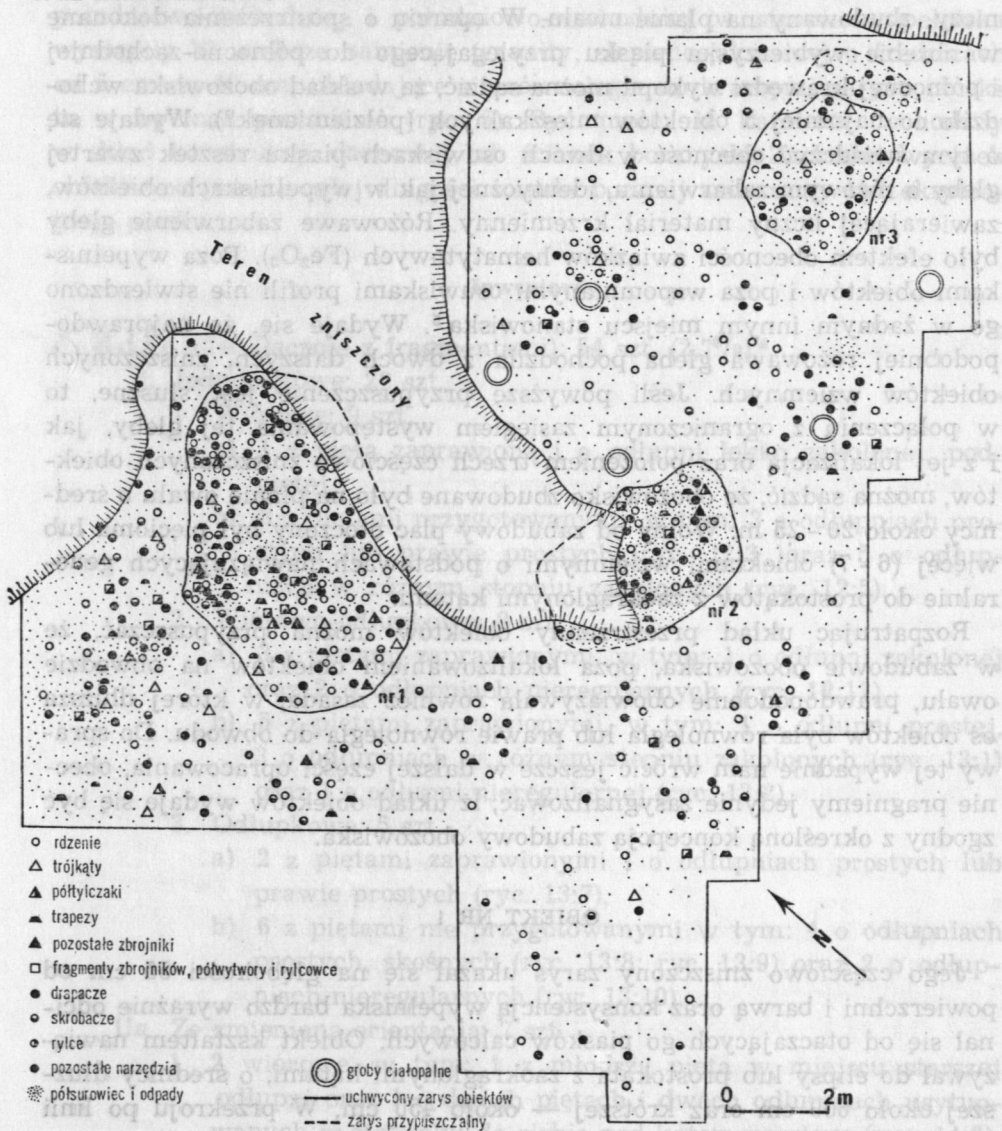


Ryc. 3. Plan hipsometryczny stanowiska

1 — warstwyce co 1 m, 2 — warstwyce co 0,5 m, 3 — zasięg „gniazd” materiału krzemienego na powierzchni

- b) zwarty poziom iluwialny o miąższości od 5 cm do 50 cm,
- c) poziom calcowy zbudowany z drobnych piasków wydmych.

Miąższość poziomu iluwialnego wyraźnie wzrastała w kierunku południowym, tzn. do podstawy wydmy. W wielu miejscach był on „poprzerywany”, zakłócony wkopami grobów ciałałpalnych kultury łużyckiej oraz korzeniakami.



Ryc. 4. Wykop I. Planigrafia zabytków krzemiennych i rozprzestrzenienie mezołitycznych obiektów mieszkalnych oraz grobów ciałałpalnych kultury łużyckiej (uwzględniono tylko zabytki z eksploracji wykopaliskowej)

W obrębie wykopu większość materiału krzemienego spoczywała w 3 obiektach ziemnych, uznanych za półziemianki. Poza nimi natomiast, zabytki zalegały prawie wyłącznie w poziomie iluwialnym, nie licząc pojedynczych wyrobów, które wystąpiły zarówno tuż nad stropem calca jak i w próchnicy. Rozmieszczenie uchwyconych zarysów obiektów ziemnych sugeruje, iż tworzyły one zwarty kompleks osadniczy, zbudowany na planie owalu. W oparciu o spostrzeżenia dokonane w obrębie wybierzyska piasku przylegającego do północno-zachodniej i północnej krawędzi wykopu można sądzić, że w skład obozowiska wchodziło co najmniej 5 obiektów mieszkalnych (półziemianek?). Wydaje się o tym świadczyć obecność w dwóch osuwiskach piasku resztek zwartej gleby o różowym zabarwieniu, identycznej jak w wypełniskach obiektów, zawierającej liczny materiał krzemieny. Różowawe zabarwienie gleby było efektem obecności związków hematytowych (Fe_2O_3). Poza wypełniskami obiektów i poza wspomnianymi osuwiskami profili nie stwierdzono go w żadnym innym miejscu stanowiska⁵. Wydaje się, że najprawdopodobniej różowawa gleba pochodziła z dwóch dalszych, zniszczonych obiektów ziemnych. Jeśli powyższe przypuszczenie jest słuszne, to w połączeniu z ograniczonym zasięgiem występowania tej gleby, jak i z jej lokalizacją oraz położeniem trzech częściowo zniszczonych obiektów, można sądzić, że obozowisko zbudowane było na planie owalu o średnicy około 20 - 25 m. Wolny od zabudowy plac otoczony był pięcioma lub więcej (6 - 7) obiektami ziemnymi o podstawach nawiązujących generalnie do prostokątów z zaokrąglonymi kątami.

Rozpatrując układ przestrzenny obiektów można przypuszczać, że w zabudowie obozowiska, poza lokalizowaniem obiektów na obwodzie owalu, prawdopodobnie obowiązywała również zasada, w której dłuższa oś obiektów była równoległa lub prawie równoległa do obwodu. Do sprawy tej wypadnie nam wrócić jeszcze w dalszej części opracowania, obecnie pragniemy jedynie zasygnalizować, iż układ obiektów wydaje się być zgodny z określoną koncepcją zabudowy obozowiska.

OBIEKT NR 1

Jego częściowo zniszczony zarys ukazał się na głębokości 55 cm od powierzchni i barwą oraz konsystencją wypełniska bardzo wyraźnie odniósł się od otaczających go piasków calcowych. Obiekt kształtem nawiązywał do elipsy lub prostokąta z zaokrąglonymi kątami, o średnicy dłuższej około 600 cm oraz krótszej — około 450 cm. W przekroju po linii

⁵ Skład gleby określił mgr K. Augustyniak z Instytutu Geologicznego we Wrocławiu.

NW—SO ścianki boczne opadały nieckowato do poziomego dna, które wystąpiło na głębokości około 105 cm od powierzchni oraz około 50 cm od poziomego ukazania się zarysu. Obiekt wypełniony był brunatno-ciemno-szarą glebą, ułożoną wokół ścianek i dna, natomiast część centralną wypełniała jednolita, silnie zwarta gleba o charakterystycznym, różowym zabarwieniu, zawierająca rozmyte hematyt. W części południowej, południowo-zachodniej i południowo-wschodniej w stropie wypełniska wystąpiły 33 większe kamienie (granity, zlepieńce, kwarcy) o średnicach od 5 cm do 40 cm, układające się równolegle do krawędzi zarysu obiektu w wycinek pierścienia (ryc. 5). Być może, iż kamienie wchodziły w skład konstrukcji dachowej lub ścianek bocznych. Zachodni wycinek obiektu na prawie całej długości ścianki bocznej zniszczony był eksploatacją piasku.

Inwentarz

A₁ Rdzenie (łącznie z fragmentami): 54 szt. (2,7^{0/0})⁶.

I. Jednopiętowe: 22 szt.

1. Wiórowe: 9 szt.

- a) 1 z piętą zaprawioną i o odłupni lekko zakolonej, podgiętej,
- b) 8 z piętami przygotowanymi, w tym: 3 o odłupniach prostych lub prawie prostych (ryc. 12:3) oraz 5 o odłupniach w różnym stopniu zakolonych (ryc. 12:5).

2. Wiórowo-odłupkowe: 8 szt.

- a) 3 z piętami zaprawionymi, w tym: 1 o odłupni zakolonej oraz 2 o odłupniach nieregularnych (ryc. 12:11),
- b) 5 z piętami zaprawionymi, w tym: 1 o odłupni prostej, 3 o odłupniach w różnym stopniu zakolonych (ryc. 13:1) oraz 1 o odłupni nieregularnej (ryc. 13:2).

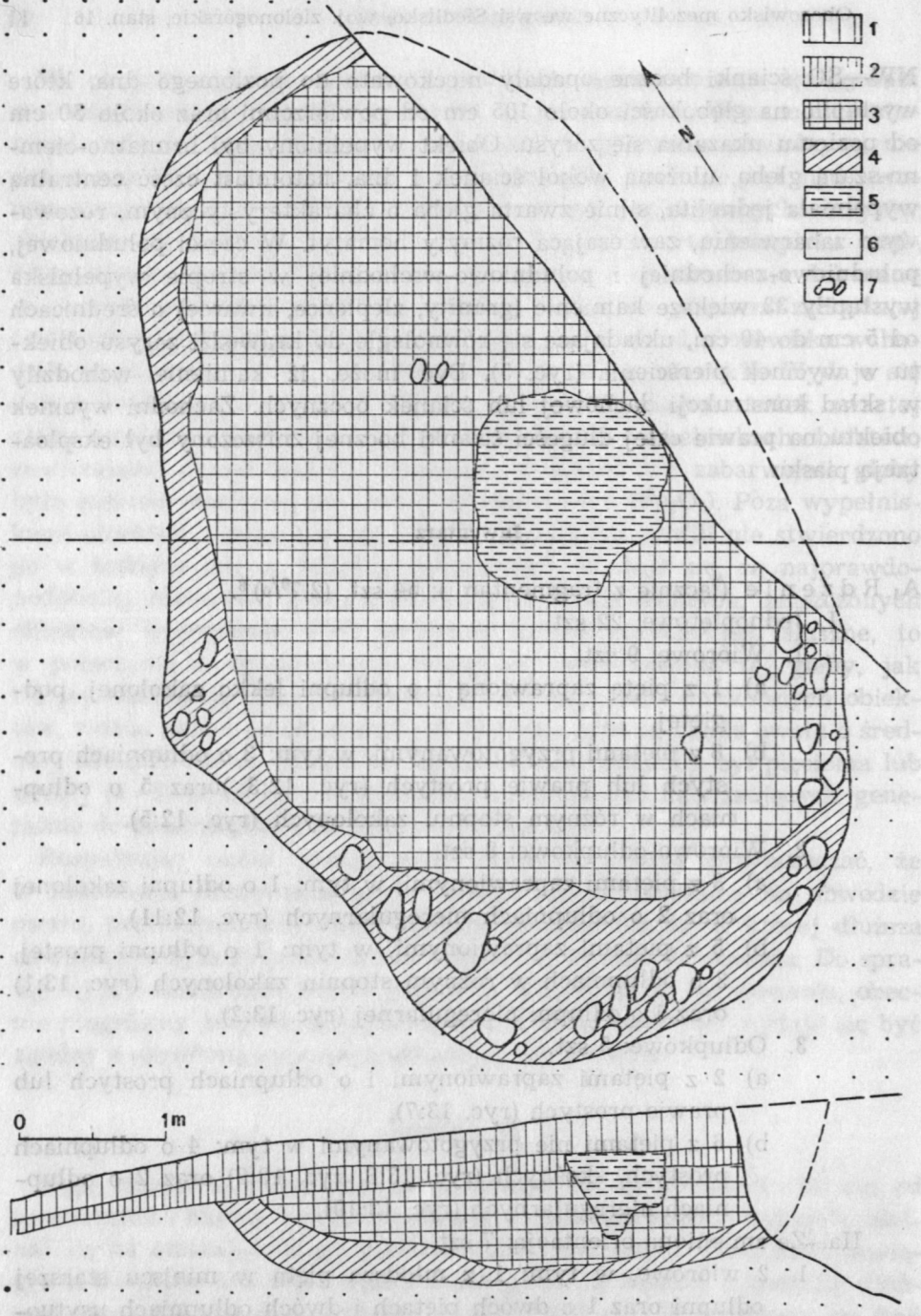
3. Odłupkowe: 5 szt.

- a) 2 z piętami zaprawionymi i o odłupniach prostych lub prawie prostych (ryc. 13:7),
- b) 6 z piętami nie przygotowanymi w tym: 4 o odłupniach prostych, skośnych (ryc. 13:8; ryc. 13:9) oraz 2 o odłupniach nieregularnych (ryc. 13:10).

IIa. Ze zmienioną orientacją: 7 szt.

1. 2 wiórowe, w tym: 1 z młodszą piętą w miejscu starszej odłupni oraz 1 o dwóch piętach i dwóch odłupniach usytuowanych w stosunku do siebie pod kątem prostym (ryc. 14:2).

⁶ Procent rdzeni obliczono w stosunku do wszystkich wyrobów w zespole.



Ryc. 5. Rzut poziomy na głębokości 55 cm i przekrój obiektu nr 1

1 — poziom próchnicy, 2 — poziom iluwialny, 3 — różowawa gleba zawierająca hematyt,
 4 — gleba brunatno-ciemno-szara, silnie zwarta, 5 — korzeniak, 6 — piaski calcowe, 7 —
 kamienie

2. 5 wiórowo-odłupkowych; w tym: 1 z młodszą piętą usytuowaną w miejscu starszej odłupni, 1 o dwóch piętach równoległych i o odłupniach leżących naprzeciw siebie oraz 3 o dwóch piętach i dwóch odłupniach leżących w różnych płaszczyznach (ryc. 14:8).

IIIb. Wielopiętowe: 7 szt.

1. 3 wiórowe z trzykrotnie zmienioną orientacją, nieregularne (ryc. 14:7).
2. 4 odłupkowe z trzy- i czterokrotnie zmienioną orientacją, nieregularne.

III. Krążkowe: 1 szt.

1. 1 odłupkowy, jednostronny (ryc. 14:11).

IV. Łuszczenie: 1 szt. (ryc. 14:10).

A₂ Fragmenty rdzeni: 16 szt.

B₁ Narzędzia (bez półwytworów i rylcowców): 136 szt. (6,8⁰/o)⁷.

I₁. Zbrojniki (łącznie z fragmentami): 34 szt.

1. Trójkąty: 8 szt.

- a) 5 małych trójkątów rozwartokątnych nierównoramiennych, w tym: 1 z wierzchołkiem formowanym zabiegiem rylcowczym (ryc. 15:2, 5 - 7, 11),
- b) 1 mały trójkąt prostokątny z dłuższym, retuszowanym bokiem, niedołuskany na krótkim odcinku (ryc. 15:17),
- c) 2 smukłe trójkąty lekko rozwartokątne z trzecimi bokami fragmentarycznie retuszowanymi przy wierzchołku i podstawie (ryc. 15:20 - 21).

2. Półtylczaki: 5 szt.

- a) 3 smukłe o prostych, krótkich półtylczach usytuowanych w wierzchołkowych partiach cienkich wiórków (ryc. 15:25, 27 - 28),
- b) 1 uszkodzony, krępy półtylczak, nawiązujący do półtylczaków komornickich (ryc. 15:26),
- c) 1 krępy z półtylcem lekko łukowatym na masywnym wiórze (ryc. 15:33).

3. Trapezy: 14 szt.

- a) 8 symetrycznych, w tym: 2 krótkie (ryc. 15:42, 44), 5 krępych (ryc. 15:45, 48 - 49, 51, 65) oraz 1 smukły (ryc. 15:55),
- b) 1 asymetryczny, krępy (ryc. 15:59),
- c) 5 fragmentów trapezów (ryc. 15:57 - 58, 61 - 62; ryc. 16:1).

⁷ Procent narzędzi obliczono w stosunku do wszystkich wyrobów w zespole.

4. Romby: 2 szt.

- a) 2 o retuszowanych bokach prostych, w tym: 1 krótki (ryc. 16:2) oraz krępy (ryc. 16:3).

5. Zbrojniki „inne”: 2 szt.

- a) prostokątna wkładka z surowymi bokami (ryc. 15:40),
- b) ostrze o dwóch bokach zbieżnie retuszowanych, tworzących symetryczny wierzchołek (ryc. 16:4).

I. Fragmenty zbrojników: 3 szt. (ryc. 16:12, 15 - 16).

II. Półwytwory zbrojników: 4 szt. (ryc. 16:17 - 18, 20 - 21).

III. Rylcowce: 2 szt. (ryc. 16:7, 9).

IV. Drapacze: 11 szt.

1. 1 poprzeczny, „zwykły”, zakolony, z częściowo uszkodzonym drapiskiem, krępy (ryc. 16:31).
2. 4 skośne, w tym: 1 o drapisku prostym, smukły (ryc. 16:44), 2 o drapiskach prostych i z dodatkowo retuszowanym jednym bokiem, krępe (ryc. 16:37; ryc. 17:1) oraz 1 o drapisku lekko zakolonym, skrócony (ryc. 16:40).
3. 3 wachlarzowate, w tym: 2 z dodatkowo retuszowanymi bokami, krótki, lekko zakolony (ryc. 17:3) i krępy, zakolony (ryc. 17:4) oraz zakolony, krępy (ryc. 17:9).
4. 2 krążkowe, małe, retuszowane regularnie na całym obwodzie (ryc. 17:11, 13).
5. 1 fragment drapacza prawdopodobnie poprzecznego, „zwykłego” (ryc. 16:42).

V. Skrobacze: 33 szt.

1. 19 jednobocznych, w tym: 13 podłużnych o retuszowanych bokach prostych, w różnym stopniu wypukłych, wklęsłych i falistych (ryc. 17:16, 25, 29 - 30; ryc. 18:1 - 4, 13 - 15, 21), 2 poprzeczne, prosty (ryc. 18:19) i lekko wypukły (ryc. 18:20) oraz 4 skośne o bokach prostych, wypukłych i falistych (ryc. 18:22 - 24, 3).
2. 11 dwubocznych, w tym: 3 dwuboczne podłużne, o retuszowanych bokach prostych, wypukłych i falistych (ryc. 19:20 - 21, 23), 2 podłużne i poprzeczne, o retuszowanych bokach prostych, wypukłych i falistych (ryc. 19:3, 8), 2 podłużne i skośne, proste (ryc. 19:4, 10), 2 podłużne i skośne, o retuszowanych bokach prostych i wypukłych (ryc. 18:26; ryc. 19:15) oraz 2 poprzecznie wypukłe i skośnie lekko wypukłe (ryc. 19:9, 18).
3. 3 wieloboczne, w tym: 2 retuszowane na prawie całym obwodzie (ryc. 19:29, 32) oraz 1 z retuszem obejmującym około 3/4 obwodu (ryc. 20:2).

VI. Rylce: 1 szt.

1. Klinowaty, średnio-szeroko-wierzchołkowy, prawie smukły (ryc. 20:6).

VII. Zgrzebła: 2 szt.

1. 2 podłużne, jednoboczne, w tym: proste, retuszowane jednostronnie (ryc. 20:11) oraz uszkodzone, prawdopodobnie łukowate, jednostronne (ryc. 20:9).

VIII. Obłęczniki: 3 szt.

1. 1 poprzeczny, uszkodzony, z szeroką, płytką wnęką (ryc. 20:14).
2. 2 podłużne, w tym: masywny, na wiórze, z wnęką średnio szeroką, dość głęboką (ryc. 20:18) oraz na odłupku z wnęką małą, głęboką (ryc. 20:17).

IX. Narzędzia zębate: 1 szt.

1. Podłużna piłka jednoboczna o krawędzi zębatej nieznacznie wypukłej (ryc. 20:19).

X. Przekłuwacze: 5 szt.

1. 4 środkowe, w tym: 3 smukłe, wiórowe z kolcami dobrze wydzielonymi (ryc. 21:6-7, 11) oraz 1 krępy z kolcem krótkim (ryc. 21:9).
2. 1 nieznacznie zboczony z kolcem krótkim, słabo wydzielonym (ryc. 21:10).

XI. Pazury: 2 szt.

1. Środkowy, z żądłem słabo wydzielonym i dodatkowym retuszem na krawędziach bocznych, ułamany (ryc. 21:18).
2. Boczny, z żądłem krótkim, wydzielonym, ułamany (ryc. 21:13).

XII. Ciosaki: 1 szt.

1. Mały, rdzeniowy, o soczewkowatym przekroju (ryc. 21:20-21).

XIII. Piki: 1 szt.

1. Odłupkowy, masywny, z krótkim wydzielonym kolcem (ryc. 21:25).

XIV. Wióry mikrołuskane: 17 szt.

1. 9 częściowo, jednobocznie, w tym: 8 na stronę górną (ryc. 21:22) oraz 1 na stronę dolną (ryc. 21:25).
2. 3 całkowicie, jednobocznie, w tym: 2 na stronę górną (ryc. 21:28) oraz 1 na stronę dolną (ryc. 21:27).
3. 5 częściowo, dwubocznie, w tym: 4 z retuszem na stronę górną (ryc. 21:29) oraz 1 na stronę górną i dolną, ułamany (ryc. 21:23).

XV. Odłupki mikrołuskane: 16 szt.

1. 16 częściowo, w tym: 10 na stronę górną (ryc. 21:30) oraz 6 na stronę dolną (ryc. 21:26).

XVI. Retuszowane okruchy: 4 szt.

B₂. Fragmenty narzędzi: 5 szt.

C. Półsurowiec i odpady: około 1650 szt.

D. Konkrecje krzemienne (surowe lub ze śladami pojedynczych odłupañ): 132 szt.

OBIEKT NR 2

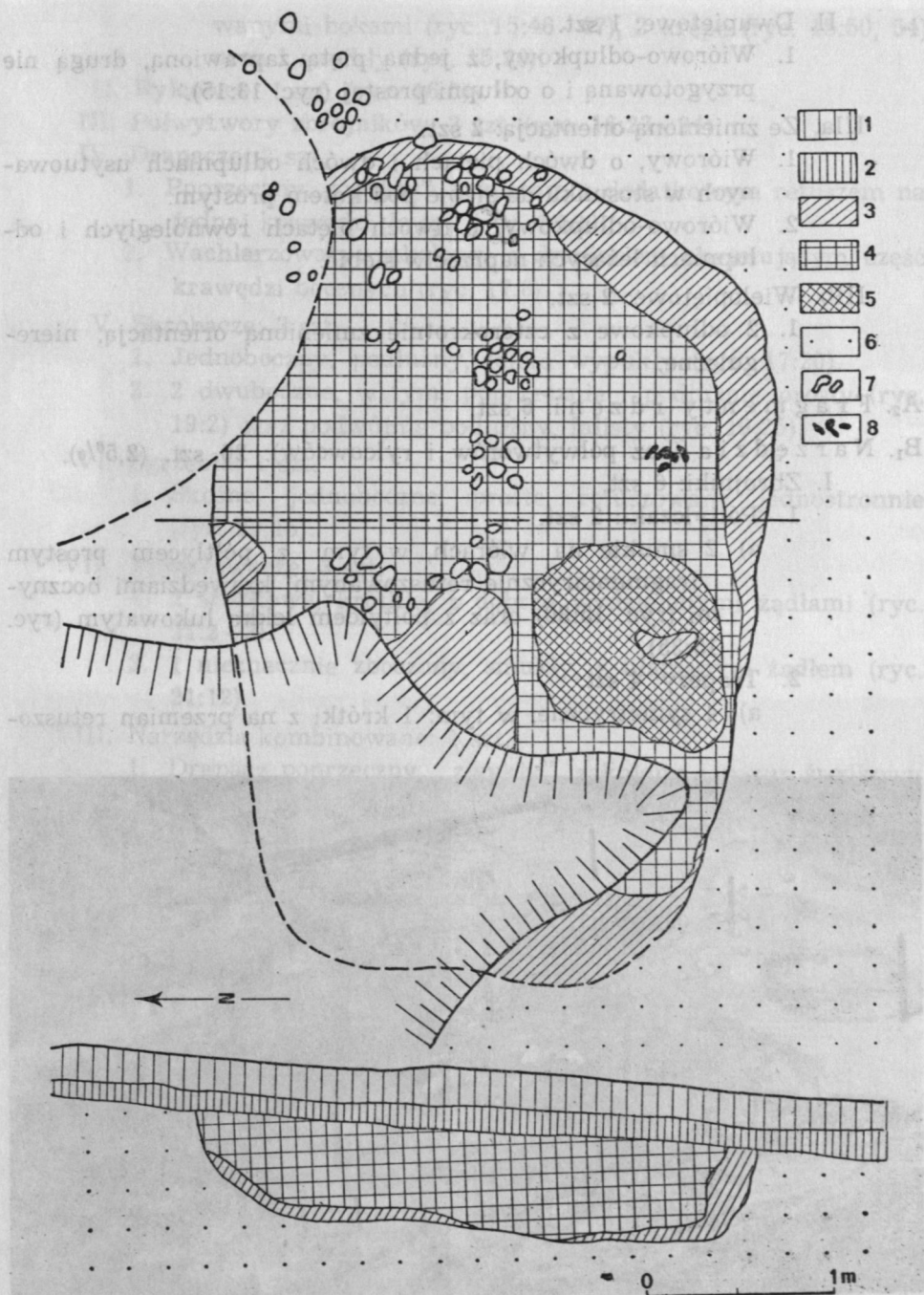
Zarys częściowo zniszczonego obiektu ukazał się na głębokości 55 cm od powierzchni. Kształtem nawiązywał on do nieregularnego owalu o średnicy dłuższej 270 cm (zachowana część) oraz krótszej 240 cm (ryc. 6). Część zachodnia obiektu zniszczona była wybieraniem piasku, natomiast część północna wkopem pod grób ciepłopalny kultury łużyckiej. We wnętrzu tuż przy krawędzi południowej wystąpiło skupisko węgielków drzewnych o średnicy około 110 cm i miąższości 20 - 25 cm. Ścianki boczne obiektu opadały do nieznacznie nieckowatego dna pod kątem 45 - 60°. Dno wystąpiło na głębokości 45 - 50 cm od powierzchni ukazania się zarysu. Wypełnisko przy krawędziach stanowiła brunatna, zwarta gleba z domieszką drobnych, silnie rozmytych węgielków drzewnych, w części centralnej natomiast zwarta gleba o różowawym zabarwieniu. W partii stropowej wypełniska, głównie w centralnej i wschodniej części obiektu wystąpiło 68 różnej wielkości kamieni (granity, kwarcyty). Największe z nich miały średnicę do 25 cm (ryc. 7). Na podstawie uchwyczonego wycinka dolnej części obiektu przy krawędzi wybiierzyska piasku należy przypuszczać, że pierwotny, nie zniszczony kształt podstawy obiektu nawiązywał do prostokąta z zaokrąglonymi kątami o średnicy dłuższej około 400 cm i krótszej 240 cm.

Inwentarz

A₁. Rdzenie (łącznie z fragmentami): 19 szt. (1,8%)

I. Jednopiętowe: 8 szt.

1. 2 wiórowe, z piętami zaprawionymi i o odłupniach prostych.
2. 2 wiórowo-odłupkowe, w tym: z piętą zaprawioną i o odłupni lekko zakolonej oraz z piętą nie przygotowaną i o odłupni nieregularnej.
3. 4 odłupkowe, w tym: 1 z piętą przygotowaną i odłupnią prostą oraz 3 z piętami nie przygotowanymi i o odłupniach nieregularnych.



Ryc. 6. Rzut poziomy na głębokości 55 cm i przekrój obiektu nr 2

1, 2, 3, 4, 6, 7 — oznaczenia jak na ryc. 5, 5 — skupisko węgielków drzewnych, 8 — zęby zwierzęce

II. Dwupiętowe: 1 szt.

1. Wiórowo-odłupkowy, z jedną piętą zaprawioną, drugą nie przygotowaną i o odłupni prostej (ryc. 13:15).

IIIa. Ze zmienioną orientacją: 2 szt.

1. Wiórowy, o dwóch piętach i dwóch odłupniach usytuowanych w stosunku do siebie pod kątem prostym.
2. Wiórowo-odłupkowy, o dwóch piętach równoległych i odłupniach leżących naprzeciw siebie.

IIIb. Wielopiętowe: 2 szt.

1. 2 odłupkowe z czterokrotnie zmienioną orientacją, nieregularne.

A₂. Fragmenty rdzeni: 6 szt.B₁. Narzędzia (bez półwytworów i rylców): 26 szt. (2,5^{0/0}).

I. Zbrojniki: 6 szt.

1. Półtylczaki: 2 szt.

- a) 2 smukłe na wiórach, w tym: z półtylcem prostym i fragmentarycznie retuszowanymi krawędziami bocznymi (ryc. 15:30) oraz z półtylcem lekko łukowatym (ryc. 15:35).

2. Trapezy: 4 szt.

- a) 4 symetryczne, w tym: 1 krótki z na przemian retuszowa-



Ryc. 7. Widok obiektu nr 2 od strony północnej. Niższymi kołkami zaznaczono krawędź wybierzyska piasku

wanymi bokami (ryc. 15:46 - 47), 2 krępe (ryc. 15:50, 54) oraz 1 smukły (ryc. 15:56).

II. Rylcowce: 1 szt. (ryc. 16:5).

III. Półwytwory zbrojników: 2 szt. (ryc. 16:23 - 24).

IV. Drapacze: 2 szt.

1. Poprzeczny „zwykły”, zakolony, z dodatkowym retuszem na jednej krawędzi, krępy (ryc. 16:32).
2. Wachlarzowaty, zakolony, z drapiskiem obejmującym część krawędzi bocznych (ryc. 17:8).

V. Skrobacze: 3 szt.

1. Jednoboczny, podłużny, lekko wypukły (ryc. 17:20).
2. 2 dwuboczne, w tym: poprzecznie i podłużnie prosty (ryc. 19:2) oraz podwójnie podłużny, falisty (ryc. 19:25).

VI. Zgrzebła: 1 szt.

1. Skośne, jednoboczne, proste, retuszowane jednostronnie (ryc. 20:15).

VII. Przekłuwacze: 3 szt.

1. 2 środkowe, krótkie, z dobrze wydzielonymi żądlami (ryc. 21:2 - 3).
2. 1 nieznacznie zboczony, smukły, z ułamanym żądłem (ryc. 21:12).

VIII. Narzędzia kombinowane: 1 szt.

1. Drapacz poprzeczny, „zwykły”, zakolony i pazur środkowy z ułamanym, prawdopodobnie wydzielonym kolcem (ryc. 21:14).

IX. Wióry mikrołuskane: 4 szt.

1. 3 częściowo, w tym: 2 dwubocznie na stronę górną oraz 1 jednobocznie na stronę górną.

X. Odłupki mikrołuskane: 3 szt.

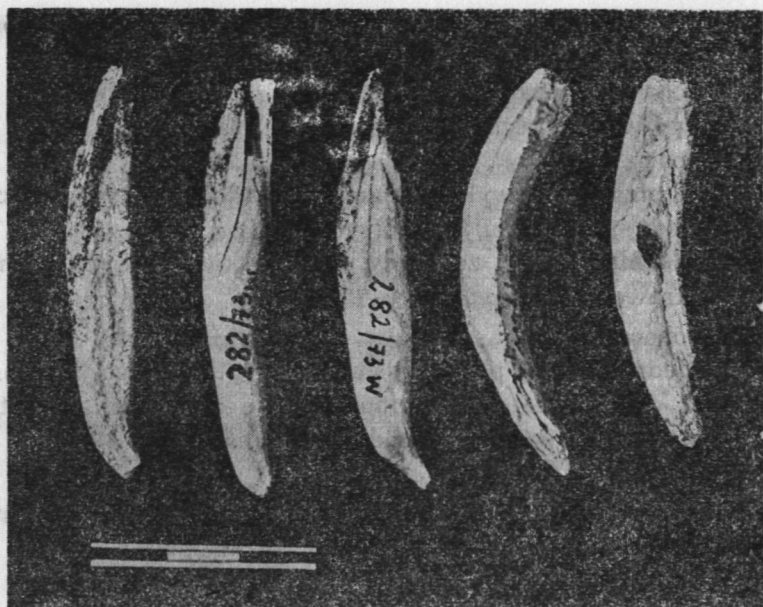
1. 3 częściowo na stronę górną.

B₂. Fragmenty narzędzi: 3 szt.

C. Półsurowiec i odpady: około 890 szt.

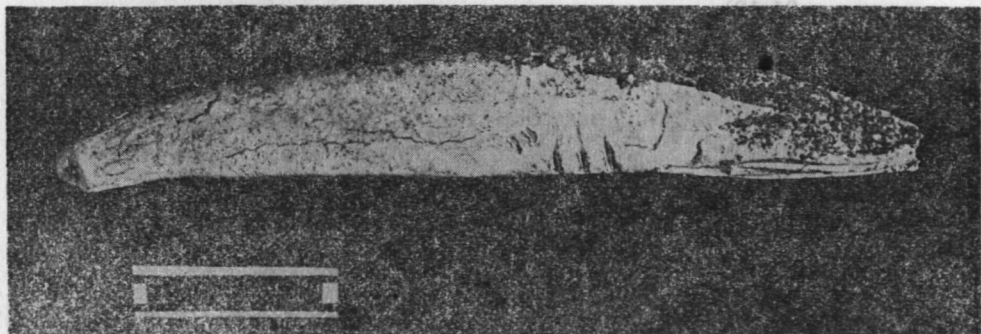
D. Konkrecje krzemienne (surowe lub ze śladami pojedynczych odłupań): 92 szt.

Oprócz tego w wypełnisku obiektu na głębokości 25 cm natrafiono na 5 silnie zniszczonych, spoczywających obok siebie zębów zwierzęcych (ryc. 8). Na jednym z nich, w miejscu przejścia korony w szyjkę, widoczne są trzy równoległe, poprzeczne nacięcia o długości 0,6 cm oraz dwa mniejsze, skośne, usytuowane z boku poniżej (ryc. 9 - 10). Intencjonalność „ornamentu”, dobór zębów (2 kły i 3 siekacze) oraz ich położenie



Ryc. 8. Zęby zwierzęce z obiektu nr 2

Fot. R. Sierka

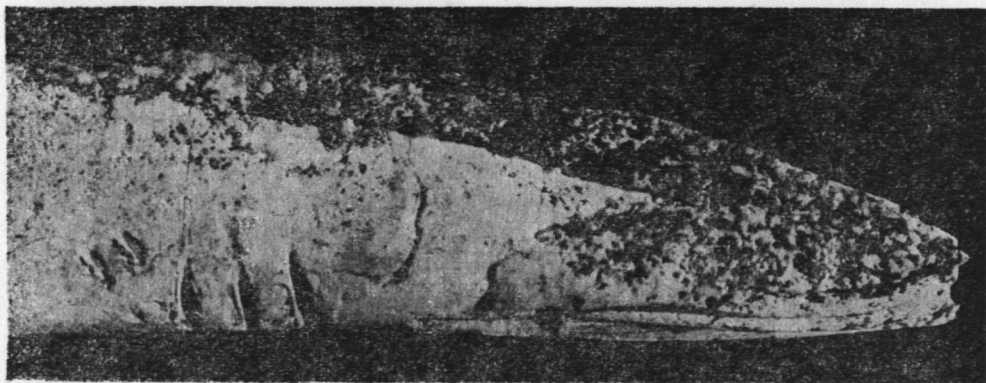


Ryc. 9. Ząb sieczny dzika z nacięciami

Fot. R. Sierka

w jednym miejscu sugeruje, iż prawdopodobnie pochodzą one z naszyjnika, lub też samodzielnie tworzyły rodzaj wisiorka — amuletu⁸.

⁸ Naszyjniki z zębów zwierzęcych bez otworów znane są głównie z terenu północnej Polski, np. z grobu nr 2 z Giżycka — Perkunowa (J. Głosik, Niektóre zagadnienia barwionych pochówków szkieletowych z epoki kamiennej, w świetle odkryć dokonanych nad jeziorem Kisajno koło Giżycka, „Światowit”, t. XXIX, 1968, s. 84).



Ryc. 10. Zbliżenie korony zęba

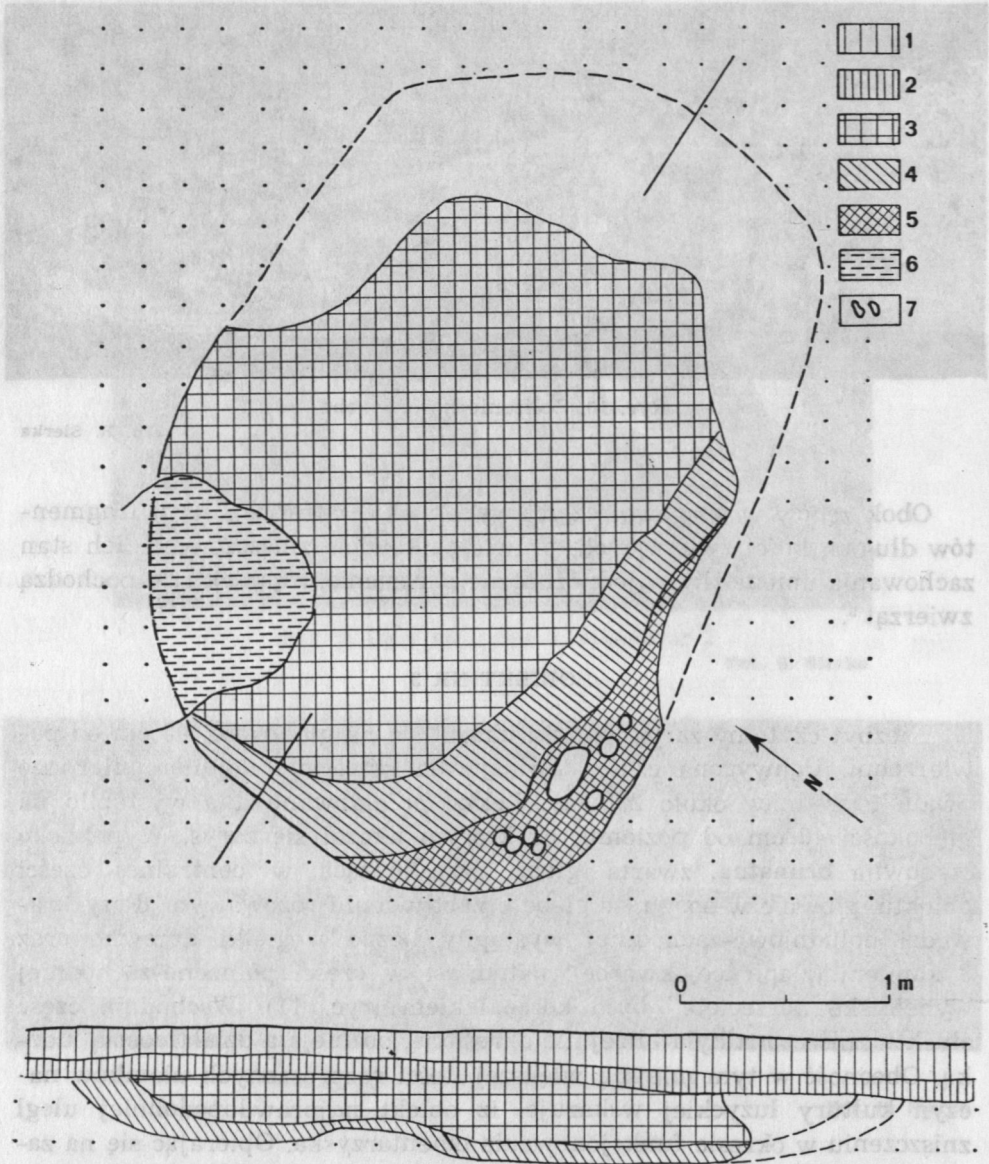
Fot. R. Sierka

Obok zębów w spągowej części wypełniska natrafiono na 9 fragmentów długich kości zwierzęcych, prawie całkowicie zniszczonych. Ich stan zachowania uniemożliwia jednoznaczne określenie, z jakich one pochodzą zwierząt⁹.

OBIEKT NR 3

Niezbyt czytelny zarys obiektu ukazał się na głębokości 45 cm od powierzchni. Uchwycona część nawiązywała kształtem do nieregularnego owalu o średnicy około 230 cm. Lekko pofałdowane dno wystąpiło na głębokości 40 cm od poziomu, na którym ukazał się zarys. Wypełnisko stanowiła brunatna, zwarta gleba, przechodząca w centralnej części obiektu, głównie w spągu, w głąb o zabarwieniu różowawym. Przy krawędzi południowo-zachodniej wystąpiły liczne węgielki drzewne oraz 8 kamieni (zlepieńce, kwarcy), natomiast w części północno-zachodniej wypełnisko „przecięte” było korzeniakiem (ryc. 11). Wschodnia część obiektu zniszczona była bliżej nie określoną, późniejszą działalnością ludzką. Obecność w tym miejscu większej ilości rozproszonych ułamków naczyń kultury łużyckiej wskazuje, iż obiekt najprawdopodobniej uległ zniszczeniu w okresie funkcjonowania cmentarzyska. Opierając się na zagęszczonym rozrzucie materiału krzemienego i na ukształtowaniu profilu obiektu po linii WO wydaje się, że jego pierwotny kształt zbliżony był do elipsy lub prostokąta z zaokrąglonymi kątami o wymiarach około 400 cm na 250 cm.

⁹ Z analizy zębów, przeprowadzonej przez doc. T. Czyżewską z Zakładu Paleozoologii Instytutu Zoologicznego Uniwersytetu Wrocławskiego wynika, że zęby sieczne i kły pochodzą z dwóch młodych dzików.



Ryc. 11. Rzut poziomy na głębokości 45 cm i przekrój obiektu nr 3

1, 2, 3, 4, 6, 7 — jak na ryc. 5, 5 — ciemnobrunatna gleba zawierająca dużą ilość drobnych, silnie rozmytych węgielków drzewnych

Inwentarz

A₁. Rdzenie (łącznie z fragmentami): 29 szt. (3,2⁰/o).

I. Jednopiętowe: 12 szt.

1. 3 wiórowe, w tym: 2 z piętami zaprawionymi i o odłupniach zakolonych, podgiętych (ryc. 12:2) oraz 1 z piętą przygotowaną i o odłupni prawie prostej.
2. Wiórowo-odłupkowe: 6 szt.
 - a) 2 z piętami zaprawionymi i o odłupniach zakolonych,
 - b) 2 z piętami przygotowanymi, w tym: o odłupni prostej i o odłupni zakolonej,
 - c) 2 z piętami nie przygotowanymi, w tym: o odłupni prostej i o odłupni zakolonej, podgiętej (ryc. 13:5).
3. 3 odłupkowe, w tym: 1 z piętą zaprawioną i o odłupni prostej, 1 z piętą przygotowaną i o odłupni prostej oraz 1 z piętą nieprzygotowaną i o odłupni nieregularnej (ryc. 13:11).

II. Dwupiętowe: 3 szt.

1. 2 wiórowe, w tym: 1 z obu piętami przygotowanymi, skośnie zbieżnymi i o odłupni lekko zakolonej (ryc. 13:12) oraz z jedną piętą przygotowaną, drugą nie przygotowaną i o odłupni prawie prostej (ryc. 13:13).
2. 1 wiórowo-odłupkowy z obu piętami przygotowanymi, równoległymi i o odłupni prostej.

IIIa. Ze zmienioną orientacją: 5 szt.

1. 1 wiórowy o dwóch piętach leżących naprzeciw siebie i o odłupniach usytuowanych w różnych płaszczyznach (ryc. 14:3).
2. 4 wiórowo-odłupkowe, w tym: 3 z młodszymi piętami w miejscach starszych odłupni (ryc. 14:4-5) oraz 1 o dwóch piętach równoległych i odłupniach leżących naprzeciw siebie (ryc. 14:6).

IIIb. Wielopiętowe: 1 szt.

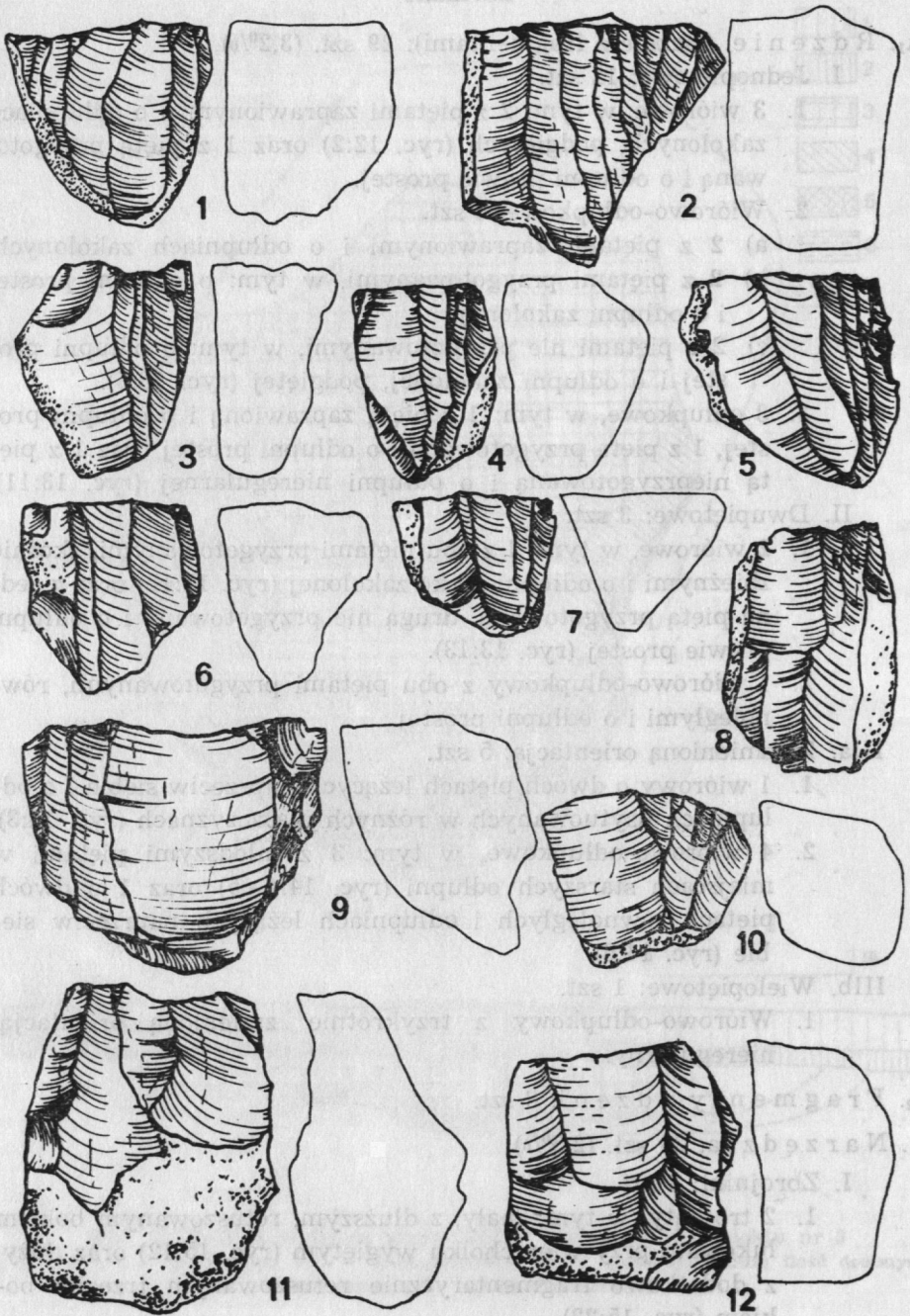
1. Wiórowo-odłupkowy z trzykrotnie zmienioną orientacją, nieregularny.

A₂. Fragmenty rdzeni: 8 szt.

B₁. Narzędzia: 23 szt. (2,5⁰/o).

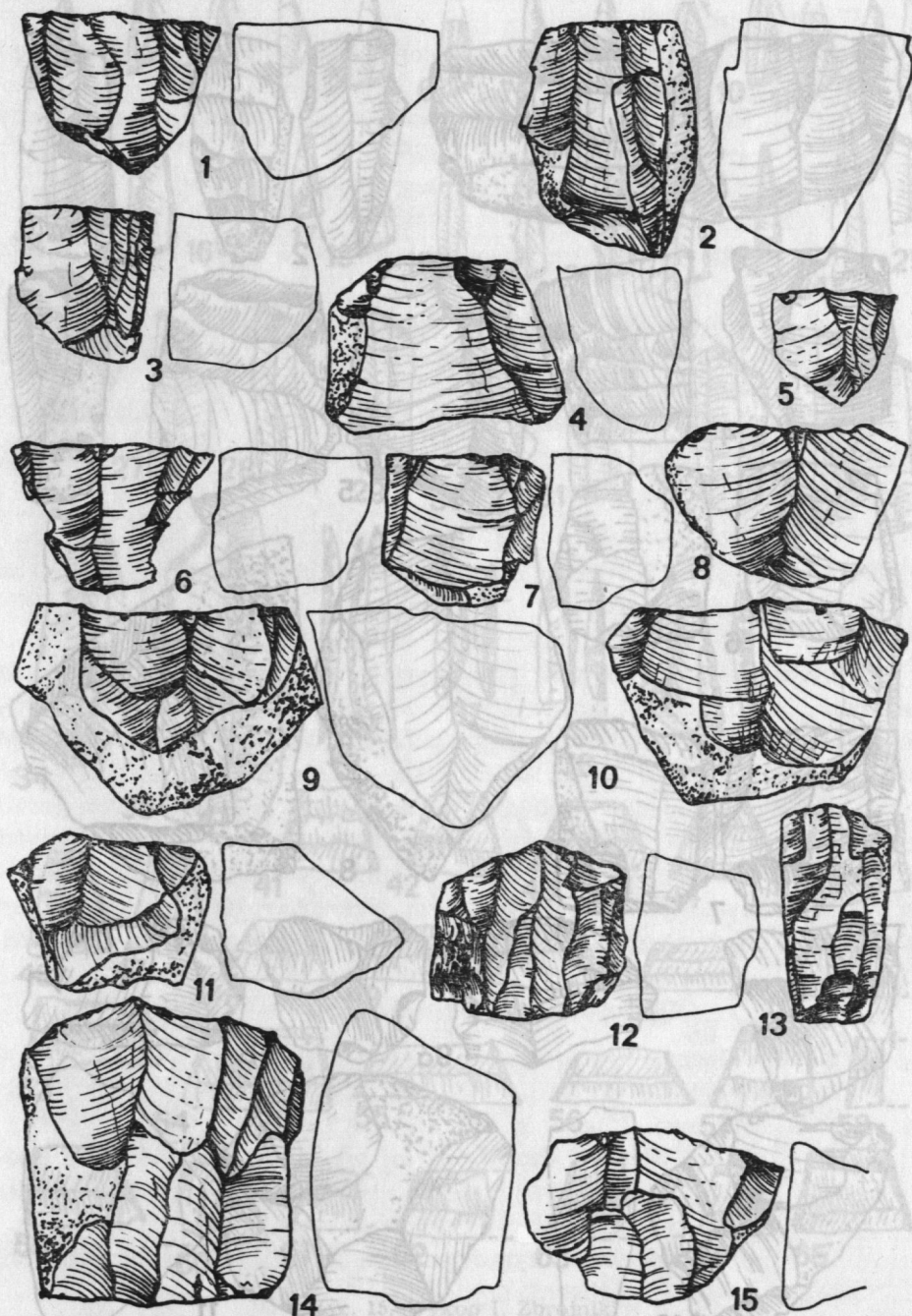
I. Zbrojniki: 3 szt.

1. 2 trójkąty, w tym: mały, z dłuższym, retuszowanym bokiem łukowato przy wierzchołku wygiętym (ryc. 15:12) oraz duży, z dodatkowo fragmentarycznie retuszowanym trzecim bokiem (ryc. 15:22).
2. Szeroki tylczak o tylcu lekko łukowatym, retuszowanym półstromo, ułamany (ryc. 15:39).



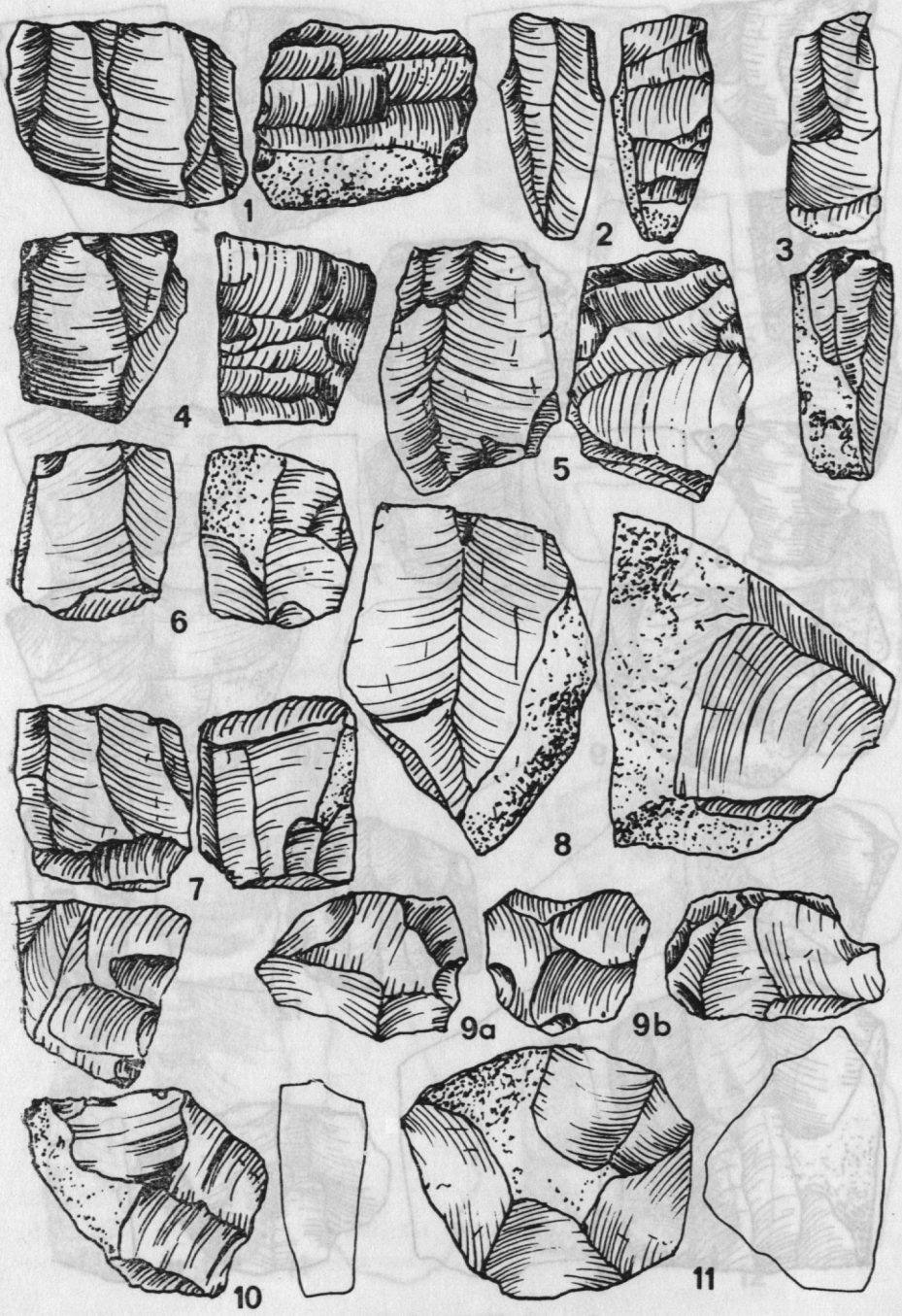
Ryc. 12. Wykop I. Rdzenie

2, 5, 11 — z obiektu nr 1, 3 — z obiektu nr 3, 1, 4, 6, 7, 8, 9, 10, 12 — spoza obiektów (w.n.)



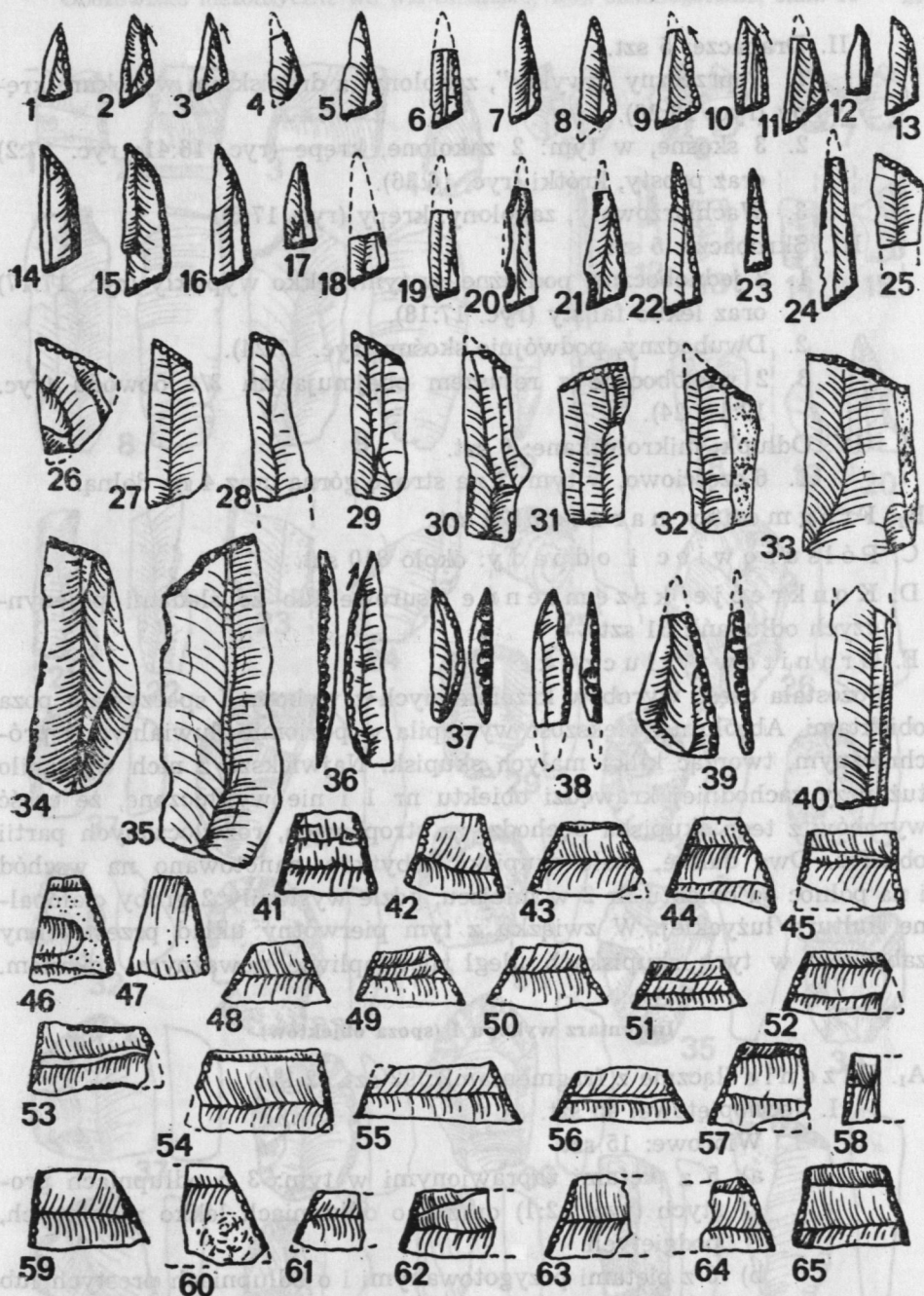
Ryc. 13. Wykop I. Rdzenie

1, 2, 7, 8, 9, 10 — z obiektu nr 1, 15 — z obiektu nr 2, 5, 11, 12, 13 — z obiektu nr 3,
3, 4, 6, 14 — spoza obiektów (w.n.)



Ryc. 14. Wykop I. Rdzenie

2, 7, 8, 10, 11 — z obiektu nr 1, 3, 4, 5, 6 — z obiektu nr 3, 1, 9a, 9b — spoza obiektów (w.n.)



Ryc. 15. Wykop I. Zbrojniki

2, 5, 6, 7, 11, 17, 20, 21, 25, 26, 27, 28, 33, 40, 42, 44, 45, 48, 49, 51, 55, 57, 58, 59, 61, 62, 65 — z obiektu nr 1, 30, 35, 46, 47, 50, 54, 56, — z obiektu nr 2, 12, 22, 39 — z obiektu nr 3, 1, 3, 4, 8, 9, 10, 13, 14, 15, 16, 18, 19, 23, 24, 29, 31, 32, 34, 36, 37, 38, 41, 43, 52, 53, 60, 63, 64 — spoza obiektów (w.n.)

II. Drapacze: 5 szt.

1. Poprzeczny „zwykły”, zakolony, z drapiskiem wysokim, krępy (ryc. 16:26).
2. 3 skośne, w tym: 2 zakolone, krępe (ryc. 16:41; ryc. 17:2) oraz prosty, krótki (ryc. 16:36).
3. Wachlarzowaty, zakolony, krępy (ryc. 17:6).

III. Skrobacze: 5 szt.

1. 2 jednoboczne, podłużne, w tym: lekko wypukły (ryc. 17:17) oraz lekko falisty (ryc. 17:18).
2. Dwuboczny, podwójnie skośny (ryc. 17:24).
3. 2 wieloboczne z retuszem obejmującym 3/4 obwodu (ryc. 19:11, 24).

IV. Odłupki mikrołuskane: 6 szt.

1. 6 częściowo, w tym: 2 na stronę górną oraz 4 na dolną.

B₂. Fragmenty narzędzi: 4 szt.

C. Półsurowiec i odpady: około 810 szt.

D. Konkrecje krzemienne (surowe lub ze śladami pojedynczych odłupañ): 31 szt.

E. Granitowy tłuczek.

Pozostała część wyrobów krzemienych z wykopu I spoczywała poza obiektami. Absolutna większość wystąpiła w poziomie iluwialnym i próchnicznym, tworząc kilka małych skupisk. Największe z nich wystąpiło tuż przy zachodniej krawędzi obiektu nr 1 i nie wykluczone, że część wyrobów z tego skupiska pochodzi ze stropowych, rozwłóczonych partii obiektu. Dwa dalsze, małe skupiska zabytków zanotowano na wschód i na północ od obiektu nr 2 w miejscu, gdzie wystąpiły 2 groby ciałopalne kultury łużyckiej. W związku z tym pierwotny układ przestrzenny zabytków w tych skupiskach uległ niewątpliwie poważnym zmianom.

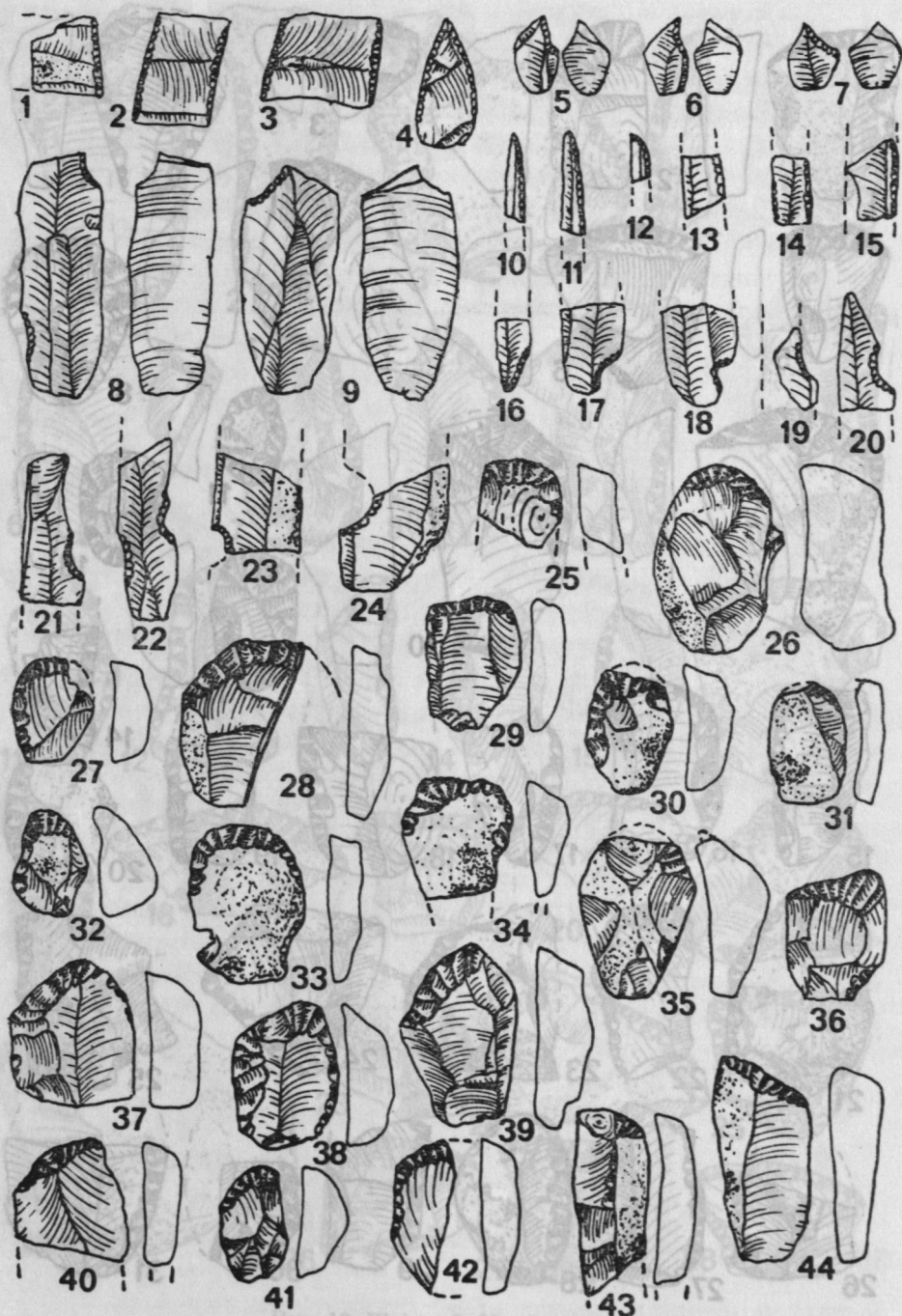
Inwentarz wykopu I (spoza obiektów)

A₁. Rdzenie (łącznie z fragmentami): 92 szt. (2,1⁰/o).

I. Jednopiętowe: 45 szt.

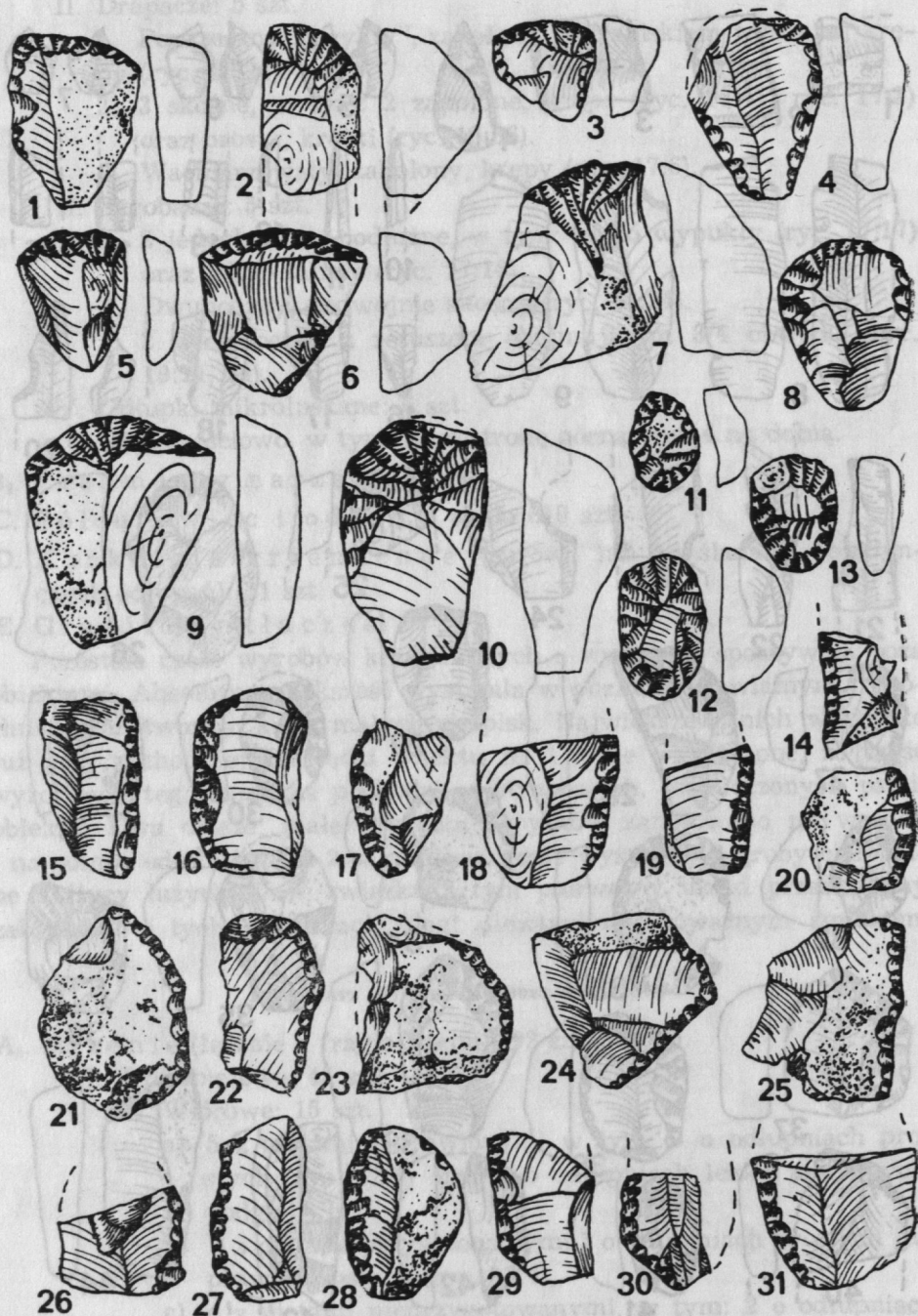
1. Wiórowe: 15 szt.

- a) 5 z piętami zaprawionymi w tym: 3 o odłupniach prostych (ryc. 12:1) oraz 2 o odłupniach lekko zakolonych, podgiętych.
- b) 6 z piętami przygotowanymi i o odłupniach prostych lub prawie prostych (ryc. 12:4),
- c) 4 z piętami nieprzygotowanymi, w tym: 2 o odłupniach lekko zakolonych (ryc. 12:6) oraz 2 o odłupniach prostych (ryc. 12:7).



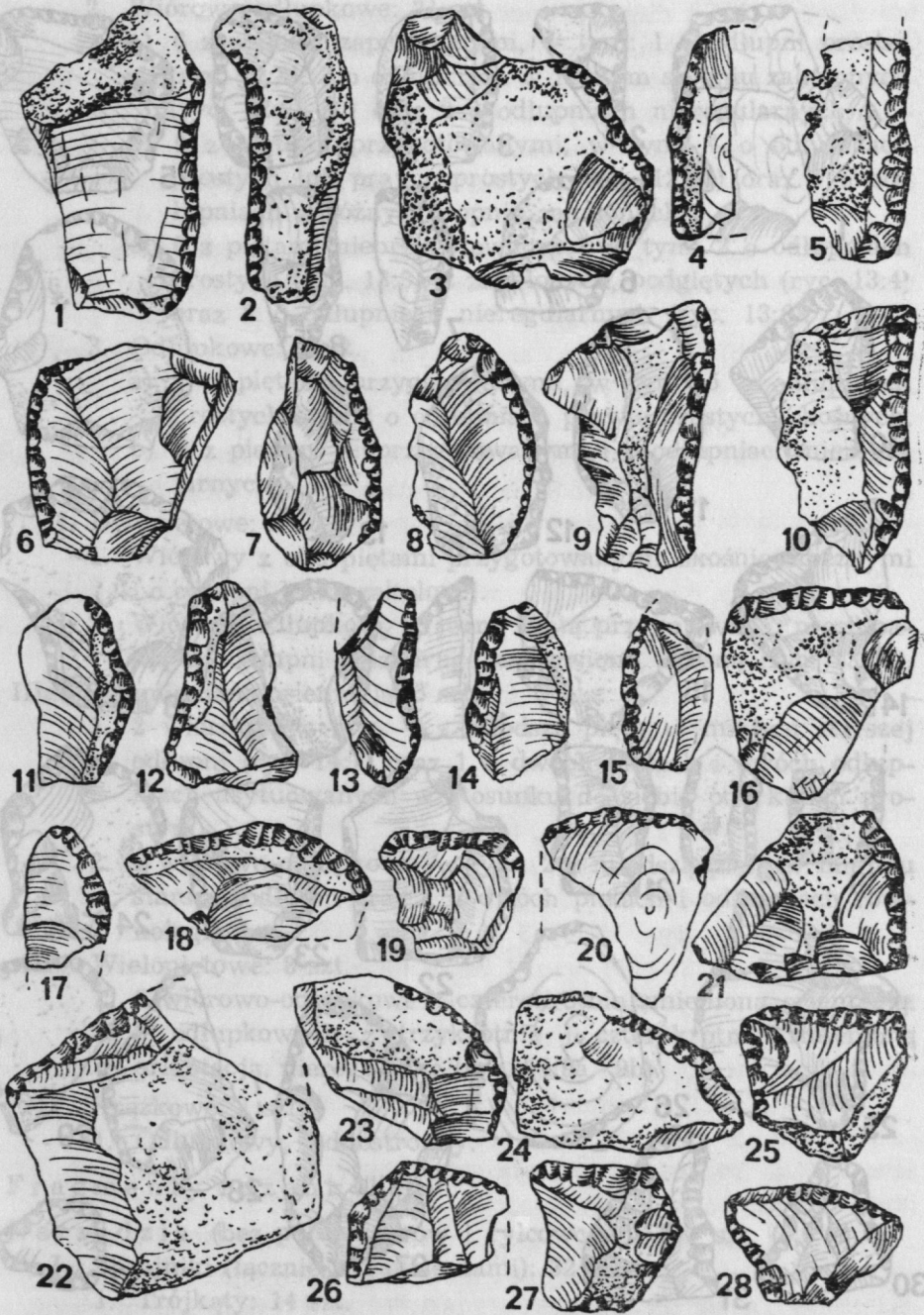
Ryc. 16. Wykop I. Zbrojniki, półwytwory, ryloowce i drapacze

1, 2, 3, 4, 7, 9, 12, 15, 16, 17, 18, 20, 21, 31, 37, 40, 42, 44 — z obiektu nr 1, 5, 23, 24, 32 — z obiektu nr 2, 26, 36, 41 — z obiektu nr 3, 6, 8, 10, 11, 13, 14, 19, 22, 25, 27, 28, 29, 30, 33, 34, 35, 38, 39, 43 — spoza obiektów (w.n.)



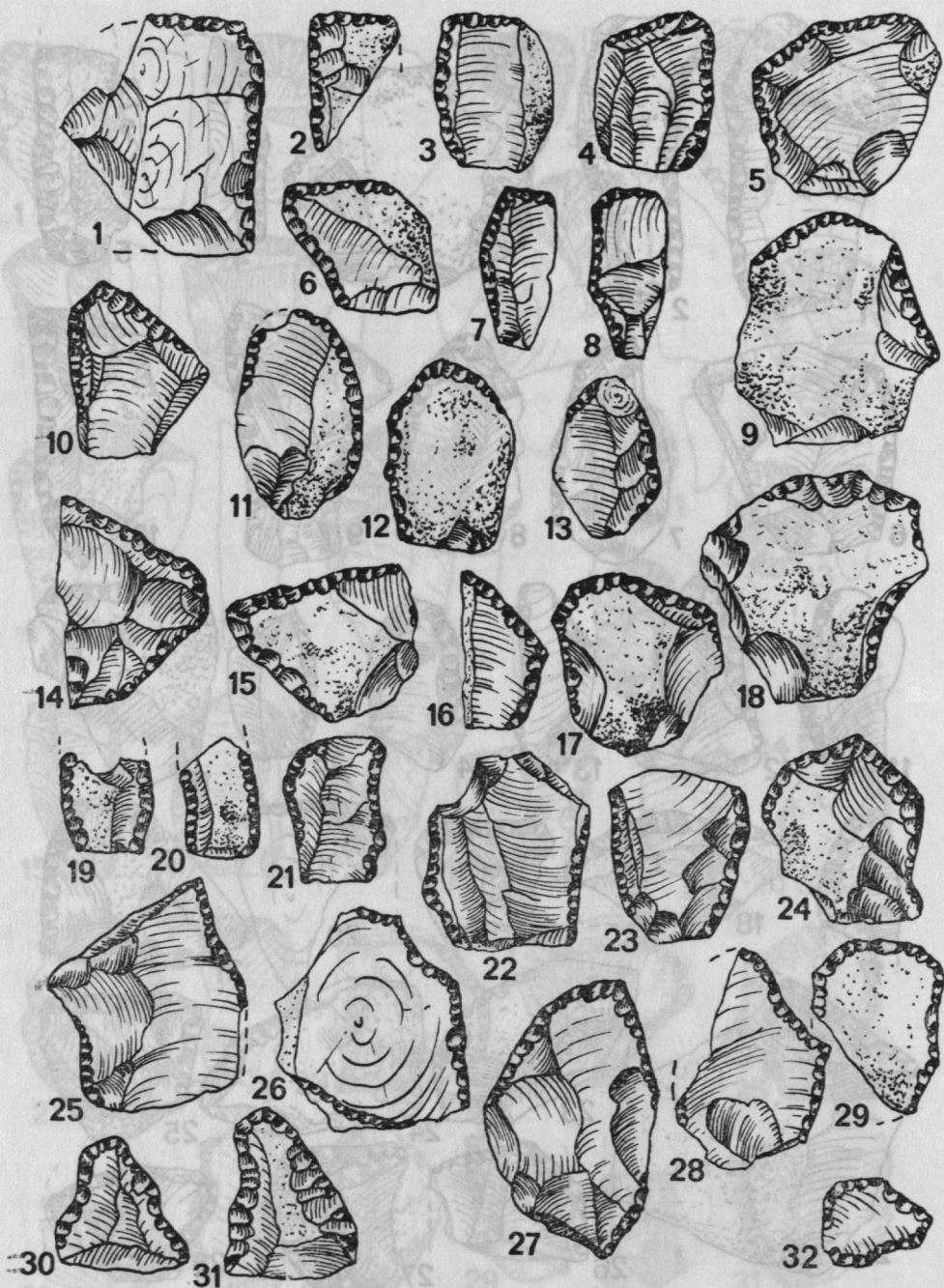
Ryc. 17. Wykop I. Drapacze i skrobacze

1, 3, 4, 9, 11, 13, 16, 25, 29, 30 — z obiektu nr 1, 8, 20 — z obiektu nr 2, 2, 6, 17, 18, 24 — z obiektu nr 3, 5, 7, 10, 12, 14, 15, 19, 21, 23, 26, 27, 28, 31 — spoza obiektów (w.n.)



Ryc. 18. Wykop I. Skrobacze

1, 2, 3, 4, 6, 13, 14, 15, 19, 20, 21, 22, 23, 24, 26 — z obiektu nr 1, 5, 7, 8, 9, 10, 11, 12, 16, 17, 18, 25, 27, 28 — spoza obiektów (w.n.)



Ryc. 19. Wykop I. Skrobacze

3, 4, 8, 9, 10, 15, 18, 20, 21, 23, 29, 32 — z obiektu nr 1, 2, 25 — z obiektu nr 2, 11, 24 — z obiektu nr 3, 11, 15, 16, 7, 12, 13, 14, 16, 17, 19, 22, 26, 27, 28, 30, 31 — spoza obiektów (w.n.)

2. Wiórowo-odłupkowe: 21 szt.

- a) 6 z piętami zaprawionymi, w tym: 1 o odłupni prostej (ryc. 12:8), 3 o odłupniach w różnym stopniu zakolonych (ryc. 12:9 - 10) oraz 2 o odłupniach nieregularnych,
- b) 9 z piętami przygotowanymi, w tym: 4 o odłupniach prostych lub prawie prostych (ryc. 12:12) oraz 5 o odłupniach w różnym stopniu zakolonych,
- c) 6 z piętami nieprzygotowanymi, w tym: 2 o odłupniach prostych (ryc. 13:3), 2 zakolonych, podgiętych (ryc. 13:4) oraz 2 o odłupniach nieregularnych (ryc. 13:6).

3. Odłupkowe: 9 szt.

- a) 7 z piętami przygotowanymi, w tym: 5 o odłupniach prostych oraz 2 o odłupniach prawie prostych, skośnych,
- b) 2 z piętami nieprzygotowanymi i o odłupniach nieregularnych.

II. Dwupiętowe: 2 szt.

1. Wiórowy z obu piętami przygotowanymi, skośnie zbieżnymi i o odłupni lekko zakolonej.
2. Wiórowo-odłupkowy z jedną piętą przygotowaną, prostopadłą do odłupni oraz drugą zaprawioną, skośną (ryc. 13:14).

IIIa. Ze zmienioną orientacją: 5 szt.

1. 2 wiórowe, w tym: 1 z młodszą piętą w miejscu starszej odłupni (ryc. 14:1) oraz 1 o dwóch piętach i dwóch odłupniach usytuowanych w stosunku do siebie pod kątem prostym.
2. 3 wiórowo-odłupkowe, w tym: 2 z młodszą piętą w miejscu starszej odłupni oraz 1 o dwóch piętach i odłupniach równoległych.

IIIb. Wielopiętowe: 8 szt.

1. 3 wiórowo-odłupkowe z czterokrotnie zmienioną orientacją.
2. 5 odłupkowych z trzykrotnie i czterokrotnie zmienioną orientacją, nieregularne (ryc. 14:9a - 9b).

IV. Krążkowe: 1 szt.

1. Odłupkowy, jednostronny.

A₂ Fragmenty rdzeni: 31 szt.

B₁ Narzędzia (bez półwytworów i rylców): 150 szt. (3,6%).

I₁. Zbrojniki (łącznie z fragmentami): 32 szt.

1. Trójkąty: 14 szt.

- a) 5 nierównobocznych, lekko rozwartokątnych, w tym: 2 z wierzchołkami formowanymi zabiegiem rylcowym (ryc. 15:1, 3 - 4, 8 - 9),

- b) 4 nierównoboczne, lekko rozwartokątne, smukłe z dłuższym, retuszowanym bokiem łukowatym (ryc. 15:13 - 16),
- c) 2 nierównoboczne, smukłe z niedołuskany dłuższym bokiem (ryc. 15:18 - 19),
- d) 2 nierównoboczne, smukłe, z dodatkowo, fragmentarycznie retuszowanym trzecim bokiem (ryc. 15:23 - 24).

2. Półtylczaki: 4 szt.

- a) 3 o półtylcach prostych lub prawie prostych usytuowanych w partii wierzchołkowej wąskich wiórów (ryc. 15:29, 31 - 32),
- b) 1 z półtylcem prostym w partii sęczkowej szerokiego wióra (ryc. 15:34).

3. Tyłczaki: 3 szt.

- a) 3 łukowate, retuszowane półstromo, w tym: jeden z wierzchołkiem formowanym zabiegiem rylcowym (ryc. 15:36 - 38).

4. Trapezy: 7 szt.

- a) 4 symetryczne, w tym: 1 krótki (ryc. 15:41), 2 krępe (ryc. 15:43, 52) oraz 1 prawie smukły z dodatkowo, fragmentarycznie łuskanymi krawędziami (ryc. 15:53),
- b) 3 fragmenty trapezów, prawdopodobnie symetrycznych (ryc. 15:60, 63 - 64).

I₂. Fragmenty zbrojników: 4 szt. (ryc. 16:10 - 11, 13 - 14).

II. Półwytwory zbrojników: 2 szt. (ryc. 16:19, 22).

III. Rylcowce: 2 szt. (ryc. 16:6, 8).

IV. Drapacze: 15 szt.

- 1. 8 poprzecznych, „zwykłych”, krępych w tym: 1 prawie prosty (ryc. 16:29), 5 w różnym stopniu zakolonych (ryc. 16:25, 28, 33 - 35) oraz 2 zakolone z jednym, dodatkowo retuszowanym bokiem (ryc. 16:27, 30).
- 2. 4 skośne, w tym: 1 prosty z retuszowanymi bokami, krępy (ryc. 16:38) oraz 3 lekko zakolone, 2 krępe (ryc. 16:39, ryc. 17:7) i 1 smukły (ryc. 16:43).
- 3. 2 wachlarzowate, lekko zakolone, krępe (ryc. 17:10, 5).
- 4. Podwójny, podwójnie zakolony, krępy, wysoki (ryc. 17:12).

V. Skrobacze: 40 szt.

- 1. 20 jednobocznych, w tym: 18 podłużnych, prostych, wypukłych, falistych i lekko wklęsłych (ryc. 17:14 - 15, 19, 21 - 23, 26 - 28, 31; ryc. 18:5, 7 - 12, 17) oraz 2 poprzeczne, wypukłe (ryc. 18:16, 18).
- 2. 15 dwubocznych, w tym: 4 poprzecznie i podłużnie proste i wypukłe (ryc. 18:25, 27; 19:1, 7), 2 poprzeczne i skośne,

proste i lekko zakolone (ryc. 18:28; ryc. 19:6), 2 podłużne i skośne, proste i lekko zakolone (ryc. 19:5, 12), 3 podwójnie podłużne (ryc. 19:13, 19, 22), 3 podwójnie, zbieżnie skośne (ryc. 19:14, 16 - 17) oraz 1 podwójnie, równoległe skośny (ryc. 19:26).

3. 5 wielobocznych z retuszem obejmującym około 3/4 obwodu (ryc. 19:27 - 28, 30 - 31; ryc. 20:1).

VI. Raklety: 1 szt.

1. Owalny, retuszowany regularnie na ponad połowie obwodu (ryc. 20:3).

VII. Rylce: 4 szt.

1. 2 jedynaki, wąskowierzchołkowe, smukławe, boczny (ryc. 20:4) i środkowy (ryc. 20:5),
2. Węglowy, środkowy, szerokowierzchołkowy z łuskowiskiem wklęsłym (ryc. 20:7),
3. Klinowaty, średnio-szeroko-wierzchołkowy, środkowy, ułamany (ryc. 20:8).

VIII. Zgrzebła: 2 szt.

1. 2 podłużne, lekko wypukłe, jednoboczne, jednostronnie retuszowane, uszkodzone, masywne (ryc. 20:10, 13).

IX. Obłęczniki: 2 szt.

1. Podwójnie podłużny z dwiema szerokimi, płytkimi wnękami (ryc. 20:12),
2. Jednoboczny, podłużny, z małą, płytką wnęką na grubym ułamany wiórze (ryc. 20:16).

X. Narzędzia zębate: 1 szt.

1. Regularnie, zębato retuszowana piłka jednoboczna na wiórze, ułamana (ryc. 20:20).

XI. Przekłuwacze: 3 szt.

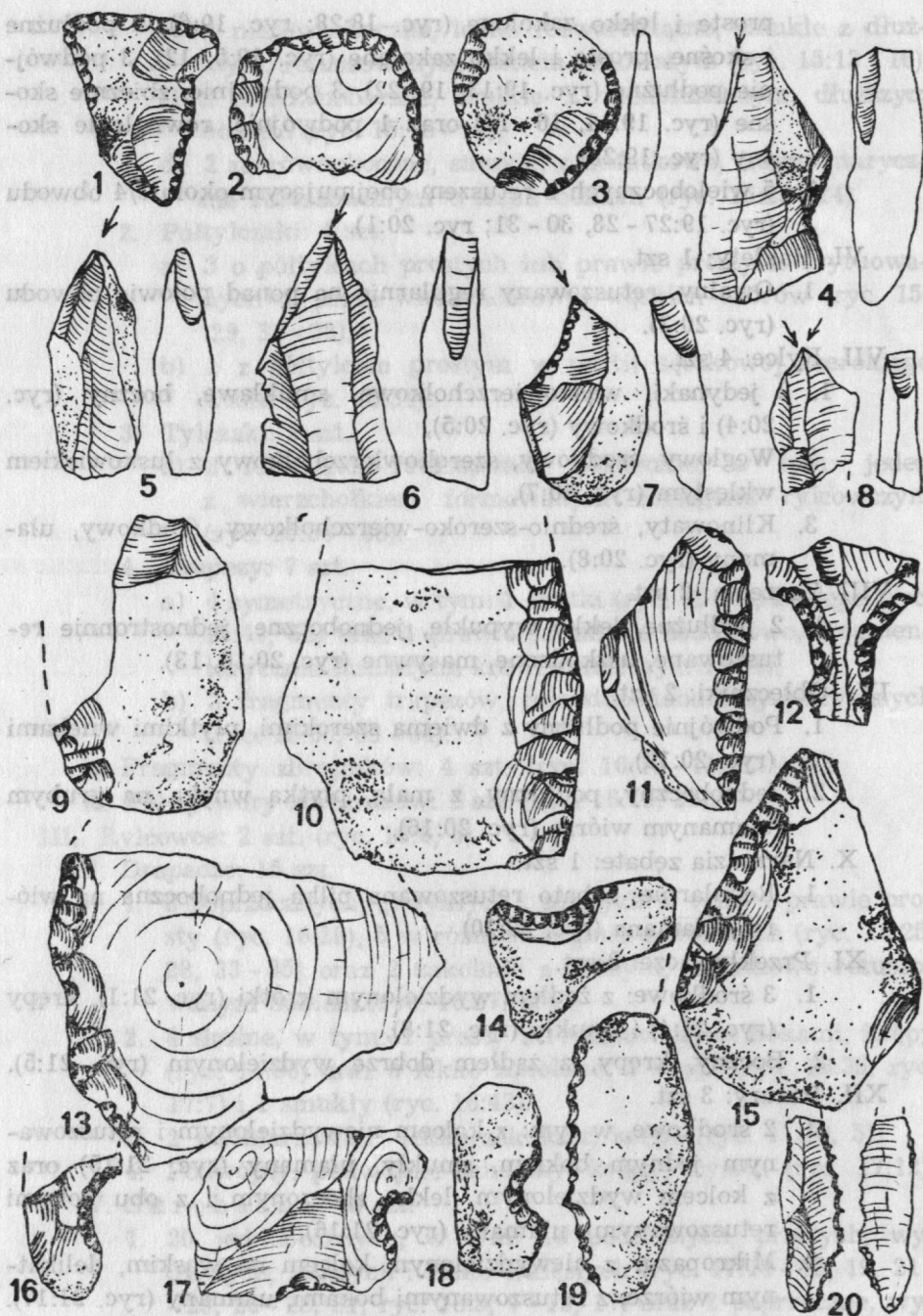
1. 3 środkowe: z żądłem wydzielonym krótki (ryc. 21:1), krępy (ryc. 21:4) i smukły (ryc. 21:8),
2. Boczny, krępy, z żądłem dobrze wydzielonym (ryc. 21:5).

XII. Pazury: 3 szt.

1. 2 środkowe, w tym: z kolcem niewydzielonym i retuszowanym jednym bokiem, smukły, ułamany (ryc. 21:15) oraz z kolcem wydzielonym, lekko zboczonym i z obu bokami retuszowanymi, ułamany (ryc. 21:16),
2. Mikropazur z niewydzielonym kolcem na wąskim, delikatnym wiórze, z retuszowanymi bokami, ułamany (ryc. 21:17).

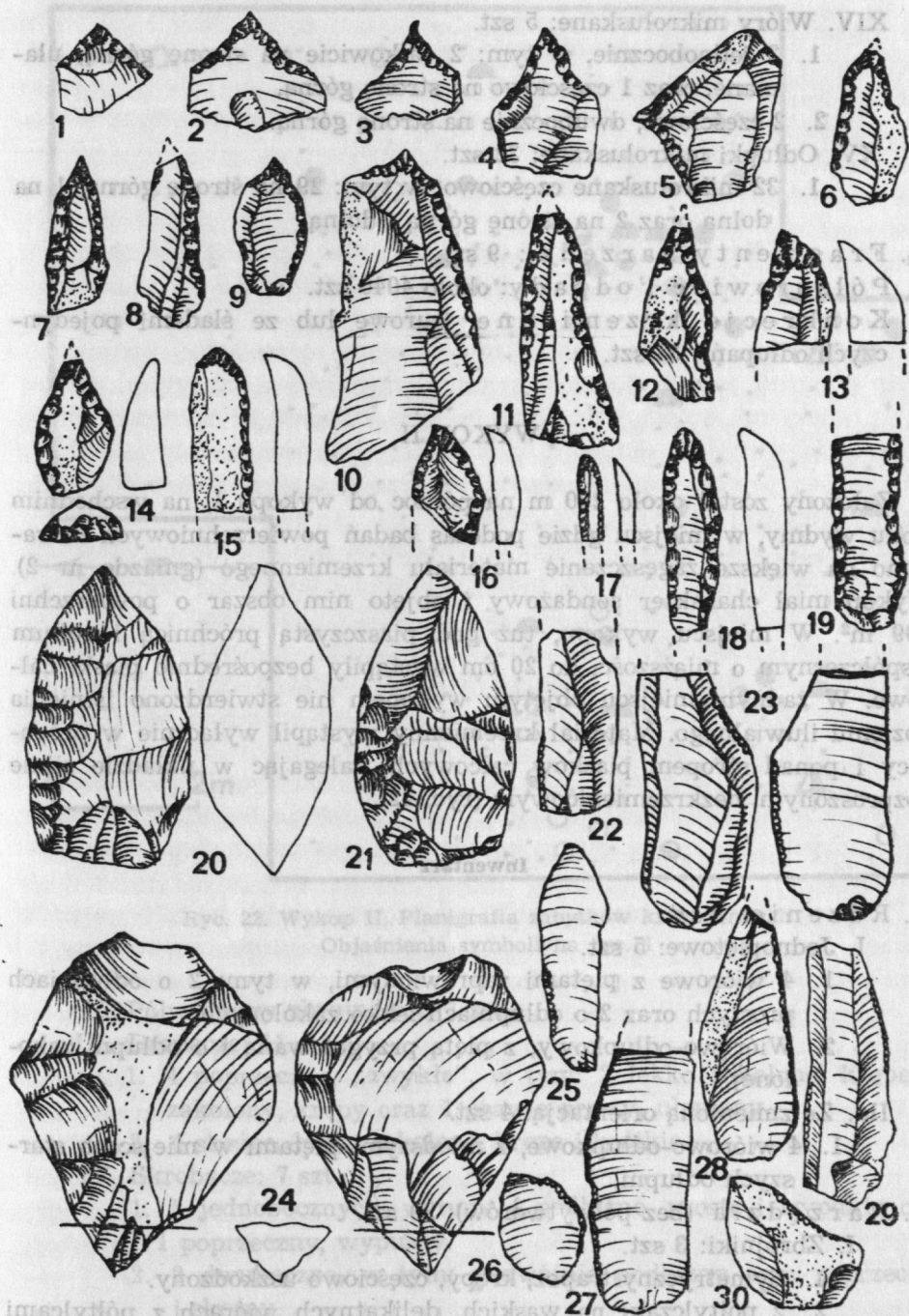
XIII. Wiórowce: 1 szt.

1. Retuszowany regularnie, dwubocznie na stronę dolną (ryc. 21:19).



Ryc. 20. Wykop I. Narzędzia

2, 6, 9, 11, 14, 17, 18, 19 — z obiektu nr 1, 15 — z obiektu nr 2, 1, 3, 4, 5, 7, 8, 10, 12, 13, 16, 20 — spoza obiektów (w.n.)



Ryc. 21. Wykop I. Narzędzia

6, 7, 9, 10, 11, 13, 18, 20-30 — z obiektu nr 1, 2, 3, 12, 14 — z obiektu nr 2, 1, 4, 5, 8, 15, 16, 17, 19 spoza obiektów (w.n.)

XIV. Wióry mikrołuskane: 5 szt.

1. 3 jednobocznie, w tym: 2 całkowicie na stronę górną, ułamane, oraz 1 częściowo na stronę górną,
2. 2 częściowo, dwubocznie na stronę górną.

XV. Odłupki mikrołuskane: 32 szt.

1. 32 mikrołuskane częściowo, w tym: 29 na stronę górną, 1 na dolną oraz 2 na stronę górną i dolną.

B₂. Fragmenty narzędzi: 9 szt.

C. Półsurowiec i odpady: około 4040 szt.

D. Konkrecje krzemienne (surowe lub ze śladami pojedynczych odłupañ): 31 szt.

WYKOP II

Założony został około 200 m na północ od wykopu I, na wschodnim stoku wydmy, w miejscu gdzie podczas badań powierzchniowych natrafiono na większe zagęszczenie materiału krzemienno (gniazdo nr 2). Wykop miał charakter sondażowy i objęto nim obszar o powierzchni 109 m². W miejscu wykopu, tuż pod piaszczystą próchnicą i eolium współczesnym o miąższości do 20 cm wystąpiły bezpośrednio piaski calcowe. W żadnym miejscu objętym wykopem nie stwierdzono istnienia poziomu iluwialnego. Materiał krzemienno wystąpił wyłącznie w próchnicy i ponad stropem piasków calcowych, zalegając w układzie silnie rozproszonym, bezkrzemienicowym (ryc. 22).

Inwentarz

A. Rdzenie: 9 szt.

I. Jednopiętowe: 5 szt.

1. 4 wiórowe z piętami zaprawionymi, w tym: 2 o odłupniach prostych oraz 2 o odłupniach lekko zakolonych,
2. Wiórowo-odłupkowy, z piętą przygotowaną i o odłupni zakolonej.

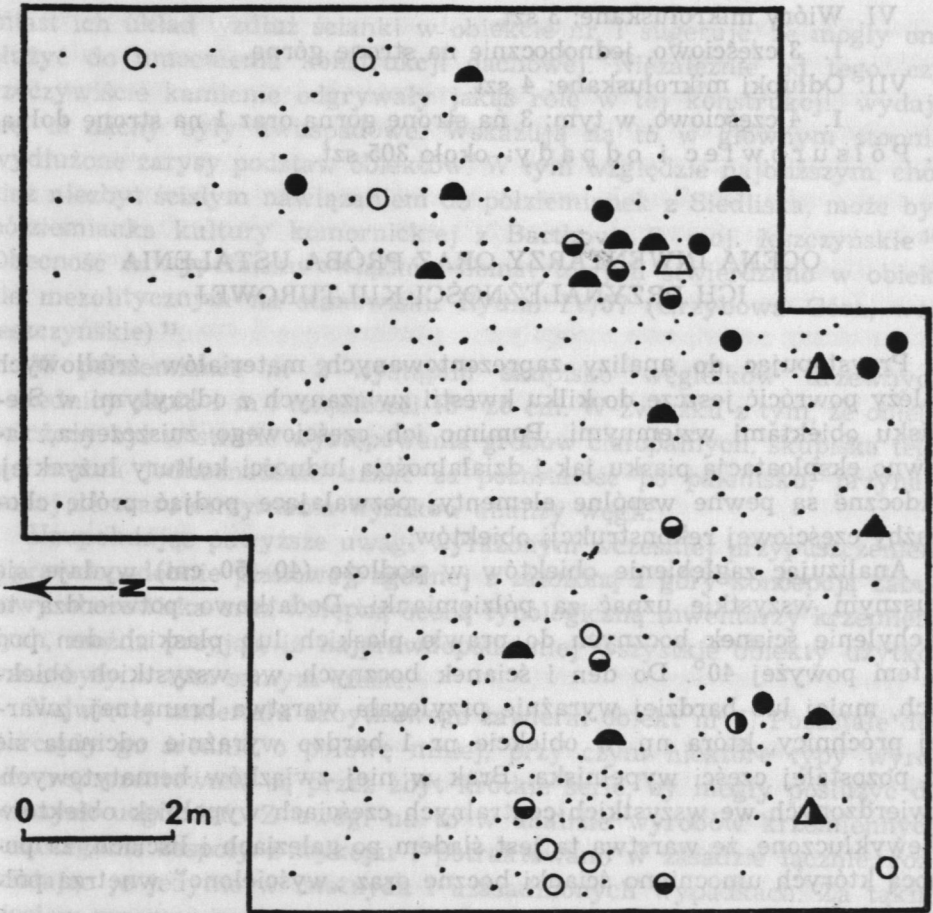
Ila. Ze zmienioną orientacją: 4 szt.

1. 4 wiórowo-odłupkowe, z młodszymi piętami w miejscach starszych odłupni.

B. Narzędzia (bez półwytworów): 29 szt.

I. Zbrojniki: 3 szt.

1. Symetryczny trapez, krępy, częściowo uszkodzony.
2. 2 półtylczaki na wąskich, delikatnych wiórach z półtylcami prostymi, usytuowanymi w wierzchołkowych partiach wiórow.



Ryc. 22. Wykop II. Planigrafia zabytków krzemiennych
Objaśnienia symboli na ryc. 4

II. Półwytwory zbrojników: 1 szt.

III. Drapacze: 11 szt.

1. 4 poprzeczne, „zwykłe”, w tym: 2 lekko zakolone, krępe, 1 zakolony, krępy oraz 1 prawie prosty, ułamany.

2. 4 skośne, lekko zakolone, krępe i krótkie.

IV. Skrobacze: 7 szt.

1. 5 jednobocznych, w tym: 4 podłużne, proste i wypukłe oraz 1 poprzeczny, wypukły.

2. 2 dwuboczne, w tym: podwójnie podłużny oraz poprzeczny i skośny.

V. Rylce: 1 szt.

1. Jedynek, wąskowierzchołkowy, smukły.

VI. Wióry mikrołuskane: 3 szt.

1. 3 częściowo, jednobocznie na stronę górną.

VII. Odłupki mikrołuskane: 4 szt.

1. 4 częściowo, w tym: 3 na stronę górną oraz 1 na stronę dolną.

C. Półsurowiec i odpady: około 305 szt.

OCENA INWENTARZY ORAZ PRÓBA USTALENIA ICH PRZYNALEŻNOŚCI KULTUROWEJ

Przystępując do analizy zaprezentowanych materiałów źródłowych należy powrócić jeszcze do kilku kwestii związanych z odkrytymi w Siedlisku obiektami wziemnymi. Pomimo ich częściowego zniszczenia, zarówno eksploatacją piasku jak i działalnością ludności kultury łużyckiej, widoczne są pewne wspólne elementy, pozwalające podjąć próbę chociażby częściowej rekonstrukcji obiektów.

Analizując zagłębienie obiektów w podłoże (40 - 50 cm) wydaje się słusznym wszystkie uznać za półziemianki. Dodatkowo potwierdza to nachylenie ścianek bocznych do prawie płaskich lub płaskich den pod kątem powyżej 40° . Do den i ścianek bocznych we wszystkich obiektach, mniej lub bardziej wyraźnie przylegała warstwa brunatnej, zwartej próchnicy, która np. w obiekcie nr 1 bardzo wyraźnie odcinała się od pozostałej części wypełniska. Brak w niej związków hematytowych, stwierdzonych we wszystkich centralnych częściach wypełnisk obiektów. Niewykluczone, że warstwa ta jest śladem po gałęziach i liściach, za pomocą których umocniono ścianki boczne oraz „wyścielono” wnętrza półziemianek.

Poza zagłębieniem obiektów zbliżone są również ich kształty, o podstawach nawiązujących generalnie do elipsy lub prostokąta z zaokrąglonymi kątami. Wymiary są nieco bardziej zróżnicowane, przy czym obiekt największy (nr 1) miał długość około 6 m i szerokość około 4,5 m, natomiast wymiary pozostałych wynosiły odpowiednio: długość około 4 m, szerokość około 2,5 m.

W wypełniskach, obok silnie rozmytego proszku hematytowego, nadającego glebie charakterystyczne, różowawe zabarwienie natrafiono również na liczne kamienie (bruk morenowy) o różnej wielkości, od 2,5 cm do ponad 35 cm średnicy. Ich związek z obiektami nie budzi wątpliwości, chociaż na temat funkcji, jaką mogły spełniać w konstrukcji domostw nic pewnego nie można powiedzieć. W półziemiance nr 1 kamienie na pewnym odcinku układały się w równoległe do ścianki pasmo, natomiast w obiekcie nr 2 zalegały we wnętrzu, a nawet poza nim. Być może, iż w tym ostatnim wypadku kamienie uległy rozwlóczeniu, nato-

miast ich układ wzdłuż ścianki w obiekcie nr 1 sugeruje, że mogły one służyć do umocnienia konstrukcji dachowej. Niezależnie od tego, czy rzeczywiście kamienie odgrywały jakąś rolę w tej konstrukcji, wydaje się, iż dachy były dwuspadowe. Wskazują na to w głównym stopniu wydłużone zarysy podstaw obiektów. W tym względzie najbliższym, chociaż niezbyt ścisłym nawiązaniem do półziemianek z Siedliska, może być półziemianka kultury komornickiej z Bartkowa 7, woj. leszczyńskie¹⁰. Obecność w wypełniku związków hematytowych stwierdzono w obiekcie mezolitycznym na stanowisku Rydno IV/57 (Grzybowa Góra, woj. leszczyńskie)¹¹.

W półziemiance nr 2 wystąpiło skupisko węgielków drzewnych o średnicy około 1 m i miąższości 15 - 20 cm. W związku z tym, że obiekt położony był w strefie występowania grobów ciała palnych, skupiska tego nie można jednoznacznie uznać za pozostałość po palenisku, przynajmniej do czasu otrzymania wyników analizy węgla.

Uzupełniając powyższe uwagi wyrażonym wcześniej przypuszczeniem o prawdopodobnie planowej, zgodnej z założoną z góry koncepcją zabudowy obozowiska oraz wstępną oceną typologiczną inwentarzy krzemienianych, można przyjąć, iż najprawdopodobniej wszystkie obiekty użytkowane były w tym samym czasie.

Najwięcej materiału zabytkowego zawierał obiekt nr 1. Pozostałe dostarczyły go średnio o połowę mniej, przy czym niektóre typy wyrobów reprezentowane są przez zbyt krótkie serie, by mogły posłużyć do pewnych uogólnień. Z uwagi na to w analizie wyrobów krzemienianych poszczególne zespoły z wykopu I potraktowano w zasadzie łącznie, rozdzielając je jedynie w istotnych i uzasadnionych wypadkach. Za takim ujęciem przemawia również okoliczność, iż materiał we wszystkich obiektach jest typologicznie jednorodny, bez obcych domieszek, reprezentujący inwentarz kultury chojnicko-pieńkowskiej. Przewaga ilościowa, lub brak niektórych typów wyrobów w którymś z obiektów, nie wynika, jak się wydaje, z różnic kulturowych czy chronologicznych istniejących pomiędzy obiektami, lecz jest wyłącznie dziełem przypadku, u którego podstawy leży za mała ilość wyrobów w niektórych zespołach.

WYKOP I

Około 99,8% wyrobów odkrytych w wykopie I na stanowisku w Siedlisku wykonanych jest z kredowego krzemienia narzutowego. Tylko do produkcji nielicznych użyto narzutowych rogowców, kwarców i kwar-

¹⁰ Z. Bagniewski, *Kultura komornicka na Dolnym Śląsku* (w druku).

¹¹ R. Schild, *Wieloprzemysłowe stanowisko Rydno IV/57 (Grzybowa Góra, pow. Starachowice, w: Materiały do prehistorii plejstocenu i wczesnego holocenu, Polski, Wrocław—Warszawa—Kraków 1967, s. 194.*

cytów. Najprawdopodobniej konkretje surowca czerpano bezpośrednio z okolicznych wzniesień morenowych. Jakość surowca lokalnego nie jest zbyt wysoka. Obok widocznych na konkretjach licznych uszkodzeń powierzchni, spękań czy obtłuczeń świadczy o tym również fakt, że w obrębie wykopu I odkryto aż 286 konkretje surowych lub ze śladami pojedynczych odłupań. Zostały one najprawdopodobniej porzucone po dokładniejszej ocenie przydatności lub wstępnych zabiegach produkcyjnych. Stosunkowo najlepszej jakości są konkretje małe, o średnicach do 5 cm. Znalazło to odbicie w wielkości rdzeni odkrytych na stanowisku. Nawet okazy zaczątkowe z reguły nie przekraczają 5 cm wysokości.

Najpospolitsze w Siedliszku są rdzenie o wielkościach wahających się od 2,5 cm do 3,5 cm. Wśród nich zdecydowanie dominują okazy jednopiętowe, które we wszystkich zespołach osiągają 40 - 50% rdzeni wraz z fragmentami. Stosunkowo liczne w niektórych zespołach (obiekt nr 1, obiekt nr 3) są również wytwory ze zmienioną orientacją i wielopiętowe, których frekwencja wynosi kolejno: 5 - 17% i 3,5 - 1,3%. Pozostałe typy, tzn. dwupiętowe, krążkowe oraz łuszczenie, reprezentowane są z reguły przez pojedyncze okazy. Około 70% rdzeni całych służyło do produkcji półsurowca wiórowego, dość szerokiego, lub wiórowego i odłupkowego. W tym ostatnim wypadku negatyw lub negatywy odłupków świadczą, że odłupki oddzielone zostały jako ostatnie. Wydaje się, że część tych negatywów uważać można za efekt nieudanych odbić, w wyniku których rdzenie bywały porzucane. Okazy wyłącznie odłupkowe osiągają około 30% wszystkich rdzeni, co należy uznać za udział dość znaczny, wyjątkowy w zespołach kultury chojnicko-pieńkowskiej. Dla porównania warto przypomnieć, że np. frekwencja rdzeni odłupkowych „stricto” w Piażówce II, woj. rzeszowskie, jednym z bardziej ewidentnych stanowisk tej kultury, wynosi zaledwie 7% (na 13 rdzeni wiórowych i wióro-odłupkowych 1 jest odłupkowy)¹². Rdzeniom odłupkowym w Siedliszku towarzyszy analogicznie wysoki procent półsurowca odłupkowego, nie licząc odłupków zaprawiakowych¹³.

Wśród analizowanych rdzeni pod względem formy dominują okazy w różnym stopniu stożkowate. Pozostałe, tzn. deskowate, bryłkowate i okazy nieregularne, bezkształtne, w każdym z omawianych zespołów stanowią wyraźną mniejszość.

¹² S. K. Kozłowski, Materiały mezolityczne ze stanowiska II we wsi Piażówka, pow. Kolbuszowa (Przysiółek Przewóz), „Światowit”, t. XXIX, 1968, s. 35.

¹³ W klasycznych zespołach kultury chojnicko-pieńkowskiej półsurowiec odłupkowy jest z reguły nieliczny (Por. S. K. Kozłowski, Z problematyki polskiego mezolitu (cz. 7), Kultura pieńkowska, „Światowit”, t. XXIX, 1968, s. 10; Tenże, Pradzieje ziem polskich od IX do V tysiąclecia p.n.e., Warszawa 1972, s. 178.

Podsumowując, należy stwierdzić, że wysoki procent rdzeni odlupkowych w połączeniu ze znaczną ilością półsurowca odlupkowego, wydaje się cechą charakterystyczną prezentowanych zespołów.

W grupie zbrojników, zasadniczo najbardziej pomocnym w ustaleniu przynależności kulturowej inwentarzy mezolitycznych we wszystkich zespołach z Siedliska najliczniejsze są trapezy i trójkąty. Te ostatnie reprezentowane są wyłącznie przez okazy nierównoboczne, wykonane z wąskich wiórków, chociaż korzystano także z wiórów dość szerokich. We wszystkich możliwych do wydzielenia podtypach i odmianach nawiązują one do trójkątów znanych przede wszystkim z zespołów kultury chojnicko-pieńkowskiej. Ewentualne różnice dotyczą zasadniczo większej mikrolityzacji części trójkątów z Siedliska oraz znacznie rzadziej stosowanej przy ich produkcji techniki microburin.

Najliczniejszym podtypem wśród trójkątów (11 szt.) są drobne trójkąty (część krępych) o retuszowanych bokach tworzących kąt prosty (ryc. 15:1), lekko rozwarty (ryc. 15:5 - 6, 10) lub rozwarty, lecz nie przekraczający 145° (ryc. 15; 2 - 4, 7 - 9). Ich maksymalna długość wynosi od 9 mm do 15 mm. Zasadniczo tylko niektóre, najbardziej krępe (ryc. 15:9, 11) nie mieszczą się w kategorii klasycznych trójkątów pieńkowskich (typ TH wg S. K. Kozłowskiego)¹⁴. Okazy krępe nawiązują do trójkątów znanych z dolnośląskich zespołów komornickich z elementami pieńkowskimi (np. Pobiel 9, woj. leszczyńskie, Sułów 1, woj. wrocławskie)¹⁵ i ich obecność w Siedlisku (obiekt nr 1, inwentarz z wykopu I) może wynikać z pewnej odrębności typologiczno-technicznej, widocznej m.in. na przykładzie rdzeni, lub też jest cechą lokalną odrzańskich zespołów kultury chojnicko-pieńkowskiej). Analogiczne trójkąty wystąpiły w towarzystwie typowych trójkątów pieńkowskich w Krzekotówku 8, woj. legnickie¹⁶.

Kolejnym podtypem wśród trójkątów w analizowanym materiale są okazy o dłuższym, retuszowanym boku załamany jakgdyby w półtlec (ryc. 15:12 - 16). Analogiczne trójkąty wystąpiły m.in. w Pietrzykowie, woj. poznańskie¹⁷. Zostały one uznane przez S. K. Kozłowskiego za typowe dla grupy chojnickiej kultury chojnicko-pieńkowskiej¹⁸. W Siedlisku trójkąty takie znalezione zostały w obiekcie nr 1 oraz w inwen-

¹⁴ Kozłowski, Pradzieje..., s. 21.

¹⁵ Bagniewski, Kultura komornicka...

¹⁶ Tenże, Das mesolithikum in Niederschlesien, w: „The mesolithic in Europe”, Warsaw 1973, ryc. 7: 3 - 4.

¹⁷ M. Kobusiewicz, Krzemienica przemysłu tardenuaskiego z Pietrzykowa, pow. Września, „Fontes Archaeologici Posnanienses”, t. 14, 1963, ryc. 7: 3, 5.

¹⁸ Kozłowski, Pradzieje..., s. 174.

tarzu spoza obiektów. Są one dość znacznie zróżnicowane metrycznie o długościach wahających się od 8 mm do 20 mm.

Trzecim wydzielonym podtypem są trójkąty z dodatkowo, fragmentarycznie retuszowanym trzecim bokiem (ryc. 15:20 - 24). Retusz ten z reguły obejmuje krótki wycinek surowej krawędzi, tworząc pazurowate zakończenie wierzchołka. Dwa spośród nich, oprócz pazurowatego zakończenia wierzchołka mają małe, retuszowane wnęki przy podstawie, związane najprawdopodobniej z wykonaniem ich techniką *microburin*. Trójkąty z retuszowanym trzecim bokiem wchodzi w skład tzw. członu podstawowego kultury chojnicko-pieńkowskiej (trójkąty TE wg S. K. Kozłowskiego)¹⁹. Znanne one są m.in. z Płazówki II, pow. Kolbuszowa²⁰, Czernichowa I, woj. krakowskie²¹, z Pietrzykowa²² i z Krzekotówka 8²³.

Ostatnim wyróżnionym podtypem są trójkąty z niedołuskanyim jednym bokiem, nawiązujące do tzw. ostrzy typu Nowy Młyn (typ PC wg S. K. Kozłowskiego)²⁴. Okazy takie wystąpiły w obiekcie nr 1 (ryc. 15:17) oraz w inwentarzu z wykopu I (ryc. 15:18 - 19). Najbliższym nawiązaniem do nich są podobne trójkąty znane m.in. z Grębocina, woj. toruńskie²⁵ i Węgierska, woj. toruńskie²⁶, w inwentarzach zaliczanych do grupy chojnickiej kultury chojnicko-pieńkowskiej.

Półtylczaki z badanego stanowiska reprezentują zasadniczo 2 typy. Jeden okaz z obiektu nr 1 (ryc. 15:26) nawiązuje kształtem, usytuowaniem półtylca w partii sęczkowej oraz stromym retuszem do półtylczaków komornickich. Formy te są częstym elementem składowym w zespołach kultury chojnicko-pieńkowskiej i uważane są za składnik najprawdopodobniej stale występujący²⁷. Wystąpiły one we wszystkich, ważniejszych zespołach tej kultury, np. w Swornigaciach, woj. bydgoskie²⁸, Pietrzykowie²⁹, Płazówce II³⁰, oraz w Świdrach Małych, stan. „Pieńki” 3, woj. warszawskie³¹. Drugim typem wśród półtylczaków są okazy wykonane na smukłych, często szerokich i masywnych wiórach (ryc. 15:25,

¹⁹ Tamże, s. 180.

²⁰ Kozłowski, Materiały mezolityczne..., tabl. I, ryc. 6, 17, 24.

²¹ Tenże, Dwa gniazda mezolityczne ze stanowiska I w Czernichowie, pow. Kraków, „Światowit”, t. XXIX, 1968, tabl. I, ryc. 17.

²² Kobusiewicz, Krzemienica przemysłu tardenuaskiego..., ryc. 7:8.

²³ Bagniewski, Das mesolithikum..., ryc. 7: 21.

²⁴ Kozłowski, Pradzieje..., s. 21.

²⁵ Tamże, tabl. XXXIX, ryc. 25.

²⁶ Tamże, tabl. XXXIX, ryc. 42.

²⁷ Kozłowski, Z problematyki... (cz. 7), s. 11.

²⁸ Tenże, Pradzieje..., tabl. XXXVI, ryc. 4 - 8.

²⁹ Kobusiewicz, Krzemienica przemysłu tardenuaskiego..., ryc. 7: 19 - 20.

³⁰ Kozłowski, Materiały mezolityczne..., tab. II, ryc. 13 - 16, 18.

³¹ Tenże, Pradzieje..., tab. XLV, ryc. 2 - 4.

27 - 35) o półtylcach z reguły lokowanych w partii wierzchołkowej półsurowca (1 okaz wyjątkowo w partii sęczkowej). Okazy drobne, na wąskich wiórkach kształtem nawiązują do tzw. zbrojników z łuskaną podstawą, natomiast półtylcaki na wiórach szerokich, masywnych (ryc. 15:33 - 35) nie mają bliższych odpowiedników w znanych zespołach kultury chojnicko-pieńkowskiej. Gdyby nie fakt, że 2 spośród nich wystąpiły w obiektach, można by je uznać ewentualnie za domieszkę obcą. W sytuacji tej wydaje się, że obecność zarówno okazów dużych i szerokich, o długości do 45 mm i szerokości 15 mm, jak i okazów małych na wąskich wiórach, trzeba uznać za jedną z cech charakterystycznych omawianych inwentarzy, być może pozostającą w jakimś związku z chronologią. Podobne półtylcaki, głównie duże, są powszechne w kulturach neolitycznych.

Tylczaki w liczbie 4 szt. reprezentują typ tzw. innych, o tylcach w różnym stopniu łukowatych, retuszowanych półstromo (ryc. 15:36 - 39). Zbrojniki te w zespołach kultury chojnicko-pieńkowskiej (typ DB wg S. K. Kozłowskiego) są składnikiem dość regularnie występującym³². W Siedlisku jeden tylczak wystąpił w obiekcie nr 3 oraz 3 w inwentarzu z wykopu I.

Obecność fragmentu wkładki prostokątnej o surowych bokach w obiekcie nr 1 wypada chyba uznać za daleki wpływ kultury kundajskiej, oczywiście jeśli odkryty fragment jest rzeczywiście wkładką, a nie np. fragmentem dość dziwnego zbrojnika z tzw. łuskaną podstawą. Wkładki prostokątne, jednak o retuszowanych bokach, wystąpiły m.in. w Płazówce II oraz w Świdrach Małych, stan. „Pieńki” 3³³.

Jak już wspomniano, trapezy są najliczniejszą grupą zbrojników w prezentowanym materiale. Z wyjątkiem uboższego obiektu nr 3, w którym nie wystąpiły, w pozostałych osiągają dość znaczną frekwencję wśród narzędzi, wynoszącą od 4,6% w inwentarzu z wykopu I, do 15,3% w obiekcie nr 2. Udział trapezów wyłącznie w stosunku do zbrojników wynosi od 21,8% w inwentarzu z wykopu I do 66,6% w obiekcie nr 2. Wśród trapezów z Siedliska są zarówno okazy smukłe (niskie) jak i krótkie (wysokie), symetryczne i asymetryczne (ryc. 15:41 - 65; ryc. 16:1). Zbrojniki trapezowate są mało pomocne w ocenie przynależności kulturowej zespołów (element międzykulturowy)³⁴, natomiast są bardzo przydatne w ustaleniach chronologicznych. Podobne znaczenie najprawdo-

³² Tenże, Z problematyki... (cz. 7), s. 14.

³³ Tenże, Pradzieje..., tabl. XLIV, ryc. 37; tabl. XLV, ryc. 13.

³⁴ Tenże, Z problematyki polskiego mezolitu, cz. 2, O podziale chronologicznym, w: „Materiały do prahistorii plejstocenu i wczesnego holocenu Polski”, Wrocław—Warszawa—Kraków 1967, s. 46 - 75.

podobniej należy także przypisać rombom, które w Siedlisku wystąpiły w dwóch egzemplarzach (ryc. 16:2 - 3).

Zupełnie unikalnym wyrobem, nie spotykanym w zespołach kultury chojnicko-pieńkowskiej jest ostrze o zbieżnie retuszowanych bokach, tworzących zaostroszony wierzchołek, odkryte w obiekcie nr 1 (ryc. 16:4). Jego obecności w zespole nie da się obecnie wyjaśnić.

Jedną z cech odróżniających prezentowane zespoły od inwentarzy klasycznych jest nikły jak dla zespołów kultury chojnicko-pieńkowskiej zakres stosowania techniki mikrorylcowczej. Ujmując łącznie, na 76 zbrojników (łącznie z fragmentami) z wszystkich obiektów i z pozostałej części wykopu I w Siedlisku przypada zaledwie 5 rylcowców (ryc. 16:5 - 9) oraz 8 półwytworów (ryc. 16:17 - 24). Jest to udział niezwykle niski, zważywszy, że np. w Płazówce II na 92 zbrojniki przypada aż 314 rylcowców³⁵, a w Holendrach Brzezińskich I na 24 zbrojniki, 38 rylcowców³⁶. Powszechność stosowania techniki microburin m.in. uważana jest za charakterystyczną dla zespołów kultury chojnicko-pieńkowskiej, głównie jej członu pieńkowskiego³⁷. Niewielka liczba rylcowców w Siedlisku wydaje się potwierdzać wcześniej wyrażoną uwagę, że rozpowszechnienie techniki mikrorylcowczej związane jest nie tyle z określoną kulturą, ile z określonym wycinkiem czasu, w którym dane kultury się rozwijały (głównie na przełomie okresu borealnego z atlantyckim oraz w początkach okresu atlantyckiego)³⁸. Wycinek ten uważać należy za okres maksymalnego rozpowszechnienia, po którym, jak można sądzić, na przykładzie Siedliska nastąpić mógł stopniowy zanik tej techniki w końcowym odcinku okresu atlantyckiego.

Wśród narzędzi drapiąco-skrobiących (drapacze + skrobacze), z wyjątkiem uboższego obiektu nr 3, w którym istnieje równowaga, we wszystkich pozostałych zespołach dominują skrobacze, osiągając od 60% w obiekcie nr 2 do 75% w obiekcie nr 1. Nie odbiegają one typologicznie od skrobaczy ze stanowisk klasycznych, wielokrotnie już cytowanych w charakterze porównań. Podkreślić jedynie należy dość częste w Siedlisku wykorzystywanie do ich produkcji, oprócz odłupków, również okruchów termicznych oraz masywnych, grubych wiórów i wiórodłupków. Wśród skrobaczy są zarówno okazy jednoboczne, dwuboczne jak i wieloboczne, o retuszowanych krawędziach wklęsłych, prostych, łukowatych i falistych a w wypadku dwubocznych i wielobocznych, występujących w różnych, wzajemnych kombinacjach (ryc. 17:14 - 31; ryc. 18;

³⁵ Tenże, *Materiały mezolityczne...*, s. 35 - 36.

³⁶ J. Trzeciakowski, *Stanowisko mezolityczne wydmore Holendry Brzezińskie I, pow. Konin, „Światowit”*, t. XXIX, 1968, s. 70.

³⁷ Kozłowski, *Z problematyki...* (cz. 7), s. 20.

³⁸ Bagniewski, *Kultura komornicka...*

ryc. 19; ryc. 20:1 - 2). Skrobaczom w inwentarzu z wykopu I towarzyszył 1 raklet (ryc. 20:3).

Jeśli chodzi o drapacze, to reprezentują one w zdecydowanej przewadze formy w różnym stopniu krępe, wykonane z dość grubych odłupków (nierzadko zaprawiakowych). Okazy wiórowe, smukłe wystąpiły sporadycznie (ryc. 16:40?, 43 - 44). Biorąc pod uwagę usytuowanie i kształt drapisk, to najliczniejsze są poprzeczne, „zwykłe” i skośne, o drapiskach prostych lub zakolonych oraz wachlarzowate. Część z nich, szczególnie krótkie i krępe drapacze skośne i wachlarzowate nawiązują do drapaczy tarnowiańskich. Z innych drapaczy w Siedlisku wystąpiły jeszcze 3 krążkowe, nieco wydłużone, wysokie, z retuszem na całym obwodzie (ryc. 17:11 - 13). Podkreślenia wymaga częsty retusz na jednej lub dwóch krawędziach bocznych oraz obecność w omawianym materiale krótkich drapaczy wachlarzowatych (ryc. 17:3, 6)³⁹.

Pozostałe narzędzia, poza nieco liczniejszymi przekłuwaczami oraz dość dużą grupą wiórów i odłupków mikrołuskanych, wystąpiły w pojedynczych egzemplarzach. Ich frekwencję w poszczególnych zespołach ilustruje zestawienie zbiorcze. Warto odnotować jedynie obecność w obiekcie nr 1 ciosaka i pika. Narzędzia te wiązane są z zespołami reprezentującymi grupę chojnicką kultury chojnicko-pieńkowskiej (np. Pietrzyków⁴⁰ czy Swornigacie⁴¹).

Z powyższej analizy wynika, że dla inwentarzy z wykopu I za charakterystyczne należy uznać następujące elementy:

1. Wysoka frekwencja rdzeni odłupkowych oraz półsurowca odłupkowego.
2. Większy w porównaniu z zespołami klasycznymi stopień mikrolityzacji trójkątów.
3. Obecność wśród trójkątów typowych dla kultury chojnicko-pieńkowskiej okazów krępych oraz trójkątów z łukowato załamany bokiem.
4. Brak półtylczaków pieńkowskich.
5. Półtylczaki, z wyjątkiem jednego komornickiego, wyłącznie w typie wiórów z ukośnie ściętymi wierzchołkami (część okazów dużych i szerokich).
6. Współwystępowanie wysokich i niskich trapezów.
7. Mniejszy niż w zespołach klasycznych zakres stosowania techniki mikrorylcowczej.

³⁹ Krótkie drapacze wachlarzowate uważane są za formy rzadko występujące w zespołach kultury chojnicko-pieńkowskiej (Por. Kozłowski, Pradzieje..., s. 186).

⁴⁰ Kobusiewicz, Krzemienica przemysłu tardenuaskiego..., ryc. 6: 1.

⁴¹ Kozłowski, Pradzieje..., tabl. XXXVI, ryc. 64; tamże, s. 186.

8. Przewaga wśród drapaczy okazów krótkich i krępych oraz form nawiązujących do drapaczy tarnowiańskich.

9. Obecność narzędzi makrolitycznych.

Spośród publikowanych inwentarzy kultury chojnicko-pieńkowskiej najbliższym nawiązaniem do zespołów z wykopu I w Siedlisku wydaje się być Pietrzyków, woj. poznańskie⁴². Najbardziej przekonuje o tym obecność wśród zbrojników w Pietrzykowie, poza tzw. członem podstawowym trójkątów z łukowato załamany dłuższym bokiem, półtylczaka na szerokim doborowym wiórze, a wśród drapaczy obecność form krępych, odłupkowych, zbliżonych do tarnowiańskich oraz pojedynczego ciosa⁴³. Widoczne różnice dotyczą głównie składników banalnych oraz frekwencji poszczególnych typów wyrobów, co najprawdopodobniej wynika z jednej strony z niewątpliwego różnicowania lokalnego kultury chojnicko-pieńkowskiej, z drugiej zaś z różnic chronologicznych, istniejących pomiędzy porównywanymi inwentarzami. Zespoły z Siedliska są bez wątpienia młodsze od krzemienicy z Pietrzykowa⁴⁴. Reasumując, prezentowane materiały z wykopu I zaliczyć należy do grupy chojnickiej kultury chojnicko-pieńkowskiej.

WYKOP II

Ustalenie przynależności kulturowej inwentarza z wykopu II (sondażu), w związku z jego wyjątkowym ubóstwem jest praktycznie niemożliwe. Ze zbrojników w wykopie II wystąpiły 2 półtylczaki na wąskich wiórach w typie wiórów z ukośnie ściętymi wierzchołkami, nawiązujące dość ściśle do podobnych półtylczaków z wykopu I oraz trapez, sugerujący jedynie atlantycki wiek zespołu. Drapacze typologicznie również zbliżone są do analogicznych narzędzi z wykopu I. Reprezentowane one są wyłącznie przez drapacze poprzeczne, „zwykłe” i skośne, krępe i krótkie, w części nawiązujące do drapaczy tarnowiańskich. Ilościowo przeważają one nad skrobaczami, osiągając 61,1% w grupie narzędzi drapiąco-skrobiących. Przewaga drapaczy sugeruje, że inwentarz z wykopu II jest prawdopodobnie nieco starszy od zespołów z wykopu I. Uwzględniając obecność trapeza, przewagę drapaczy nad skrobaczami oraz obecność rylca należałoby umieścić jego wiek na przełomie okresu borealnego z atlantyckim lub na początku okresu atlantyckiego.

Pomimo istniejącej zbieżności typologicznej półtylczaków i drapaczy w inwentarzach z obu wykopów w Siedlisku nie można ich utożsamić pod względem przynależności kulturowej. W sytuacji tej inwentarz z wykopu II wypadnie uznać za nieokreślony kulturowo.

⁴² Kobusiewicz, Krzemienica przemysłu tardenuaskiego...

⁴³ Tamże.

⁴⁴ Wskazuje na to przede wszystkim duża liczba trapezów w Siedlisku.

UWAGI KOŃCOWE

Ustalenie chronologii zespołów z wykopu I, wobec braku dat przyrodniczych musimy, z konieczności, oprzeć wyłącznie na typologii. Obecność prawie we wszystkich zespołach (wyjątek ubogi obiekt nr 3) znacznej liczby trapezów dość jednoznacznie przesądza atlantycki wiek materiału z wykopu I. Udział trapezów obliczony w stosunku do całej grupy zbrojników wynosi od 21,8⁰/₀ w obiekcie nr 1 (bez rombów) do 66,6⁰/₀ w obiekcie nr 2. Dla porównania warto przytoczyć, że np. w Pietrzykowie frekwencja trapezów w grupie zbrojników wynosi zaledwie 3,3⁰/₀⁴⁵, w Czernichowie I-2 10⁰/₀⁴⁶, Płazówce II 5,3⁰/₀, natomiast w Holendrach Brzezińskich I⁴⁸ i Świdrach Małych stan. „Pienki” 3⁴⁹ brak w ogóle trapezów. Wynika z tego dość wyraźnie, że zespoły z wykopu I w Siedlisku są najmłodsze spośród do tej pory znanych inwentarzy kultury chojnicko-pieńkowskiej na terenie Polski.

Jak już podkreślano, w analizowanych zespołach z Siedliska, z wyjątkiem ubogiego obiektu nr 3, gdzie istnieje równowaga, w grupie narzędzi drapiąco-skrobiających dominują skrobacze. Liczba skrobaczy w zespołach mezolitycznych wzrasta z reguły proporcjonalnie do wzrostu trapezów⁵⁰. Wzrost ten odbywa się kosztem drapaczy, stąd wzajemne relacje między drapaczami i skrobaczami są również pomocne w ustaleniu wieku inwentarza. W omawianym materiale skrobacze osiągają od 60⁰/₀ w obiekcie nr 2 do 88,8⁰/₀ w inwentarzu spoza obiektów. Stosunek liczby skrobaczy do drapaczy łącznie dla całego wykopu I, wynosi 65,3⁰/₀. Jest on zbliżony do procentu skrobaczy w Płazówce II (64,3⁰/₀)⁵¹ i w Holendrach Brzezińskich I (61,9⁰/₀)⁵². Oba powyższe inwentarze datowane są na okres atlantycki⁵³. Zespoły z Siedliska są młodsze, czyli należałoby je umieścić w drugiej połowie okresu atlantyckiego. Dodatkowo wskazuje na to znikoma frekwencja półtylczaków typu Komornica (1 okaz) przy jednoczesnym braku tylczaków typu Stawinoga. Zbrojniki te są dość częstym składnikiem w starszych zespołach kultury chojnicko-pieńkow-

⁴⁵ Kobusiewicz, Krzemienica przemysłu tardenuaskiego..., s. 8.

⁴⁶ Kozłowski, Dwa gniazda mezolityczne..., s. 75 - 78.

⁴⁷ Tenże, Materiały mezolityczne..., s. 30 - 32.

⁴⁸ Trzeciakowski, Stanowisko mezolityczne wydmowe...

⁴⁹ Kozłowski, Pradzieje..., s. 174.

⁵⁰ Tenże, Z problematyki... (cz. 2), O podziale chronologicznym, s. 58 (tabela 3).

⁵¹ Procent obliczono opierając się na wyszczególnionej przez autora opracowania ilości wyrobów w inwentarzu (Kozłowski, Materiały mezolityczne...).

⁵² Por. przypis 48.

⁵³ Materiały z badań Z. Bagniewskiego.

Zestawienie zbiorcze frekwencji poszczególnych grup wyrobów z wykopu I w Siedlisku, woj. zielonogórskie

Rdzienie	Obiekt nr 1		Obiekt nr 2		Obiekt nr 3		Z pozostałej części wykopu		Łącznie	
	liczba	%	liczba	%	liczba	%	liczba	%	liczba	%
Jednopiętowe	22	45,8	8	42,1	12	41,3	45	48,9	87	46,2
Dwupiętowe	—	—	1	5,2	3	10,3	2	2,1	6	3,1
Ze zmienioną orientacją	7	14,5	2	10,5	5	17,2	5	5,4	19	10,1
Wielopiętowe	7	14,5	2	10,5	1	3,5	8	8,6	18	9,5
Krażkowe	1	2,0	—	—	—	—	1	1,0	2	1,0
Łuszczenie	1	2,0	—	—	—	—	—	—	1	0,5
Fragmenty rdzeni	10	20,8	6	31,5	8	27,6	31	33,7	55	28,6
Łącznie rdzenie	48	99,6	19	99,8	29	99,9	92	99,7	188	99,0
Trójkąty	8	5,8	—	—	2	8,9	14	9,3	24	7,2
Półtylaczki	5	3,6	2	7,7	—	—	4	2,6	11	3,3
Trapezy	14	10,3	4	15,3	—	—	7	4,6	25	7,4
Romby	2	1,4	—	—	—	—	—	—	2	0,6
Zbrojniki „inne”	2	1,4	—	—	—	—	—	—	2	0,6
Fragmenty zbrojników	3	2,2	—	—	—	—	4	2,6	7	2,1
Drapacze	11	8,0	2	7,7	5	21,7	15	10,0	33	9,8
Skrobacze	33	24,2	3	11,5	5	21,7	40	26,6	81	24,2
Raklety	—	—	—	—	—	—	1	0,6	1	0,3
Rylce	1	0,7	—	—	—	—	4	2,6	5	1,5
Zgrzebla	2	1,4	1	3,8	—	—	2	1,3	5	1,5
Narzędzia zębate	1	0,7	—	—	—	—	1	0,6	2	0,6
Oblężniki	3	2,2	—	—	—	—	2	1,3	5	1,5
Narzędzia kombinowane	—	—	1	3,8	—	—	—	—	1	0,3
Przekłuwacze	5	3,6	3	11,5	—	—	3	2,0	11	3,3

Narzędzia

Pazury	2	1,4	-	-	-	-	-	-	3	2,0	5	1,5
Ciosaki	1	0,7	-	-	-	-	-	-	-	-	1	0,3
Piki	1	0,7	-	-	-	-	-	-	-	-	1	0,3
Wióry mikrołuskane	17	13,2	4	15,3	-	-	-	5	3,3	26	7,8	
Odułpki mikrołuskane	16	11,7	3	11,5	6	26,0	32	21,3	57	17,0		
Okruchy termiczne retuszowane	4	2,9	-	-	-	-	-	-	-	-	4	1,2
Fragmenty narzędzi	5	3,6	3	11,5	4	17,4	10	6,6	22	6,5		
Łącznie narzędzia	136	99,7	26	99,6	23	100,0	150	100,3	335	100,0		
Konkrety krzemienne	132	-	92	-	31	-	-	-	31	-	286	-
Półprodukty zbrojników	4	-	2	-	-	-	2	-	-	-	8	-
Rylcowce	2	-	1	-	-	-	2	-	-	-	5	-
Półsurowiec i odpady	1 650	-	890	-	810	-	4 040	-	6 390	-		
Łącznie wszystkie wyroby	1 972	x	1 030	x	893	x	4 317	x	7 218	x		

skiej. Wspomnieć również należy o półtylczakach z Siedliska (wióry z ukośnie ściętymi wierzchołkami), z których część bardzo ściśle nawiązuje do półtylczaków neolitycznych (okazy duże). Analogicznie formy półtylcowe towarzyszyły np. ceramice wstęgowej kłutej na pobliskim stanowisku neolitycznym w Przedmościu, woj. legnickie. Nie wykluczone, że zespoły z Siedliska mogą być współczesne najwcześniejszym fazom kultury wstęgowej kłutej na Dolnym Śląsku.

Stanowisko 16 w Siedlisku jest jednym z kilkunastu stanowisk kultury chojnicko-pieńkowskiej znanych z terenu Dolnego Śląska. Podkreślenia wymaga fakt, że „czyste” i zwarte zespoły tej kultury grupują się wyłącznie w dolinie Odry lub w bardzo niewielkim od niej oddaleniu. Elementy pojedyncze w zespołach innych kultur sięgają nieco dalej, zarówno w kierunku wschodnim (głównie), jak i zachodnim. W zakończeniu należy podkreślić, że gdyby sygnalizowana obecność kultury chojnicko-pieńkowskiej na zachód od Odry znalazła potwierdzenie w zespołach zwartych, czystych kulturowo, to byłaby ona jedyną kulturą mezolityczną wydzieloną na terenie Polski, która by przekroczyła Odrę w środkowym biegu rzeki (środkowa i północna część Dolnego Śląska).

SUMMARY

Excavations at site no. 16 in Siedlisko were carried out in the years 1972-1973. They were preceded by surveys in 1968 and 1972. The 1972 survey revealed that the site is being destroyed by sand exploitation. It was then that the Wrocław University Department of Archeology with the financial assistance of Ancient Monuments Inspector came to the rescue. The above-mentioned site is a dune in a small dune-field on an Odra river terrace, at the north-east edge of the village. The archeological material was found in two indistinct concentrations, the diameters of which were 40 and 50 meters respectively (fig. 3).

Ditch no. 1, covering an area of 264 square meters, was cut in the southern slope of the dune on the edge of the sand-pit. Most of the flint material was found in three pits of dug-out type (fig. 4). All pits were dug into the ground to a depth of 40 to 50 centimeters below the surface of the revealed outlines. Coherent brown soil covered the walls and bottom of the pit and its central part was covered with soil containing haematite. The ground plan was that of a rectangle with rounded corners, the sides being from 4 to 6 meters long and from 2,5 to 4 meters wide. Stones found in the pit might have been part of the roof or walls. The elongated form of the dwellings suggests that they were most probably topped by ridge roofs (figs. 5, 6, 11). The position of the dwellings shows that the camp consisted of sixseven dwellings arranged around an oval vacant area of 20 to 25 meters in diameter. The probable number of dwellings is also confirmed by the remains of the destroyed pits discovered in sandpit profiles. They also contained haematite and much flint material. In addition to flint artifacts, five teeth of young boars (probably from a necklace or a charm) were found in pit no. 2 (fig. 7). One of the incisors has three diagonal, parallel incisions and two further

ones slightly on the side and below. Fragments of long bones of animals were also found but their state (the balls of the bones were badly damaged) made identification impossible. Out of the 7218 flint products found in the three pits and the surrounding area, 335 were tools and 149 were cores. Analysis showed that the material is typologically homogeneous without alien admixtures. This allows us to assume that all dwellings were used during the same period although there are certain differences in the frequency of occurrence of the same groups of products found. This fact is substantiated by the architecture of the camp.

From the point of view of culture the inventory from ditch no. 1 belongs to the Chojnice group of the Chojnice-Pieńki culture, if we are to consider the microliths (triangles, truncated bladelets) and macrolithic tools (axe, pic) found. Chronologically, however, the relatively large number of uncovered trapezoids place the inventory in the second half of the Atlantic period. Most probably, the material from ditch no. 1 (Siedlisko) represents the latest phase of the Chojnice-Pieńki culture in Poland.

Ditch no. 2, covering an area of 109 square meters yielded a very poor and widely scattered assemblage (fig. 22). The presence of a single trapezoid and a greater number of end-scrapers than of side-scrapers would suggest that the inventory from ditch no. 2 is a bit older than the one from ditch no. 1. There are, however, no characteristic features which would clearly identify the culture.

РЕЗЮМЕ

На археологическом объекте № 16 в с. Седлиско в 1972-1973 годах были проведены раскопные исследования, которым предшествовали поверхностные исследования в 1968 и в 1972 году. Именно последние поверхностные исследования привели к выводу, что объект разрушается вследствие разработки песчаного карьера. Сотрудники кафедры Археологии Вроцлавского университета немедленно приступили к спасательным работам, при содействии и финансовой помощи Воеводского Консерватора Археологических памятников. Таким образом был заложен раскоп в этом районе.

Исследуемый объект расположен на северо-восточной окраине села, на песчаном холме террасы реки Одры. Археологически памятники находились на поверхности объекта в двух не слишком чётких ячейках, диаметром 40 и 50 метров (рис. 3).

Раскоп I площадью в 264 кв. м был заложен на южном склоне холма, у самой кромки песчаного карьера. Кремнёвый материал выступал в нём главным образом в 3 земляных объектах типа полуземлянок (рис. 4), углублённых в основание на глубину от 40 до 50 см от поверхности выступания их очертаний. Объекты были заполнены бурой уплотнённой породой, как бы формирующей боковые стены и дно полуземлянок, а в центральной части породой содержащей гематит. В горизонтальной проекции их форма напоминала прямоугольник с закругленными углами, размером от 6 до 4 метров в длину и от 4,5 до 2,5 метров в ширину. Внутри объектов были найдены многочисленные камни, видимо являвшиеся элементом конструкции крыши или же боковых стен. Удлиненная форма жилищ позволяет предполагать, что они, вероятно, были покрыты двускатными крышами (рис. 5-6, II). Судя по их расположению в пределах раскопа, овальный в плане лагерь состоял из 6-7 жилищных объектов, окружающих пустую в середине площадку диаметром около 20-25 метров. О таком количестве жилищ свидетельствуют остатки наполняющего вещества, открытые в разрезе песчаного карьера, содержащие также гематит и большое количество кремнёвого материала.

На объекте № 2 (рис. 7), кроме кремнёвых памятников были обнаружены 5 зубов двух молодых кабанов, по всей вероятности из ожерелья или амулета (рис. 8). На одном из резцовых зубов (рис. 9-10) видны три параллельных поперечных нареза и два дальнейших, расположенных чуть ниже и немного сбоку. На этом же объекте выступили также фрагменты трубчатых костей животных. Однако их состояние (значительные дефекты головок костей) не позволяет определить, каким животным они принадлежали.

На трёх объектах и прилегающей к ним территории было обнаружено всего около 7218 изделий из кремня, в том числе 194 нуклеуса и 335 орудий. Анализ орудий из отдельных объектов указывает на типологическую однородность материала и отсутствие посторонних примесей. Несмотря на некоторые различия в присутствии тех самых групп изделий, это дает возможность предполагать, что все объекты функционировали одновременно. Об этом свидетельствует также застройка лагеря.

В культурном плане, исходя из наличия геометрических орудий (треугольники, пластины с поперечной ретушью) и макролитических орудий (топор и пик), находки из раскопа I следует отнести к хойницкой группе хойнико-пеньковской культуры. Однако хронологически, принимая во внимание большой процент трапециевидных орудий, их следует отнести ко второй половине атлантического периода. Наиболее вероятно, что материалы из раскопа I в с. Седлиско представляют собой самый ранний период развития хойнико-пеньковской культуры на территории Польши.

Раскоп II площадью в 109 кв. метров дал весьма скудные результаты, ибо находки были сильно разбросаны, при отсутствии кремневых памятников. Принимая во внимание количественный перевос концевых скребков над скрёбками, а также наличие одиночного трапециевидного орудия, следует предполагать, что материалы из раскопа II являются несколько более ранними по сравнению с памятниками из раскопа I. Отсутствие в них характерных элементов не дает возможности определить их принадлежность к какой-либо культуре.