

Szymczak, Karol / Zalewski, Marek

Konne, gm. Supraśl, woj. Białystok : ślady pochówka barwionego ochrą

Światowit 36, 93-95

1986

Artykuł został zdigitalizowany i opracowany do udostępnienia w internecie przez Muzeum Historii Polski w ramach prac podejmowanych na rzecz zapewnienia otwartego, powszechnego i trwałego dostępu do polskiego dorobku naukowego i kulturalnego. Artykuł jest umieszczony w kolekcji cyfrowej bazhum.muzhp.pl, gromadzącej zawartość polskich czasopism humanistycznych i społecznych.

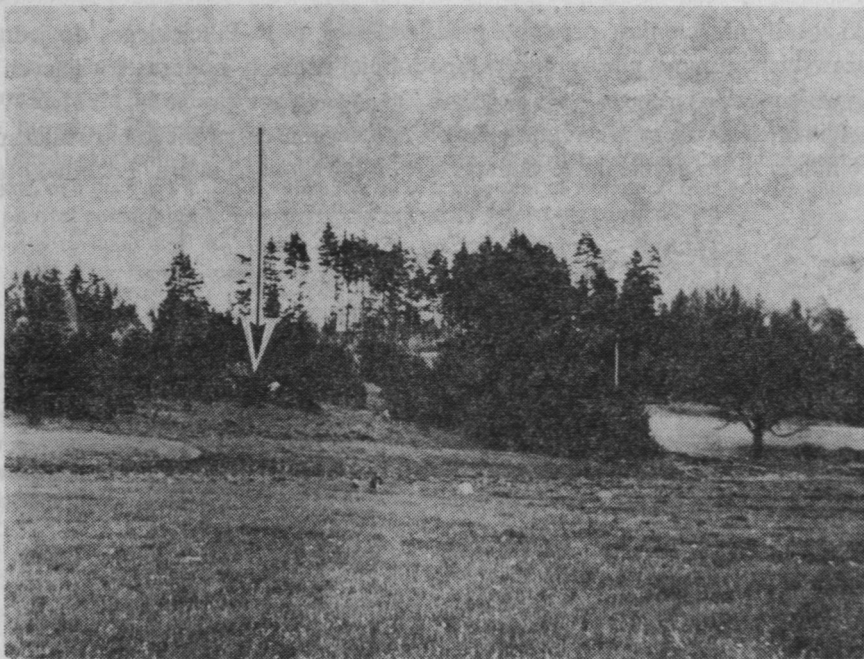
Tekst jest udostępniony do wykorzystania w ramach dozwolonego użytku.

Karol Szymczak

Marek Zalewski

KONNE GM. SUPRAŚL WOJ. BIAŁYSTOK ŚLADY POCHÓWKA BARWIONEGO OCHRA

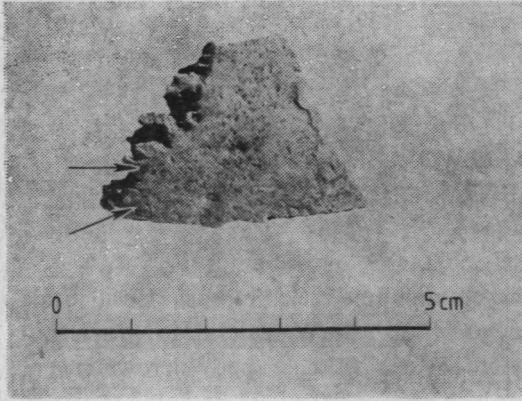
W roku 1977 podczas badań sondażowych w dolinie rzeki Supraśl, kierując się informacjami dyrektora Liceum Plastycznego w Supraślu W. Załęskiego, grupa studentów Instytutu Archeologii Uniwersytetu Warszawskiego pod kierownictwem



Ryc. 1. Konne, gm. Supraśl, woj. Białystok. Strzałka wskazuje miejsce znalezienia grobu barwionego ochra (fot. J. Budziszewski)

mgr K. Nowaka trafiła do osady Konne położonej około 8 km na wschód od miasta Supraśl. Ze sprawozdania miejscowych rolników: pp. W. Motelle i R. Pilickiego dowiedziano się, że we wrześniu 1939 r. na krawędzi płaskiego tarasu morenowego położonego około 400 m na wschód od zabudowań Konnego (ryc. 1) natrafiono

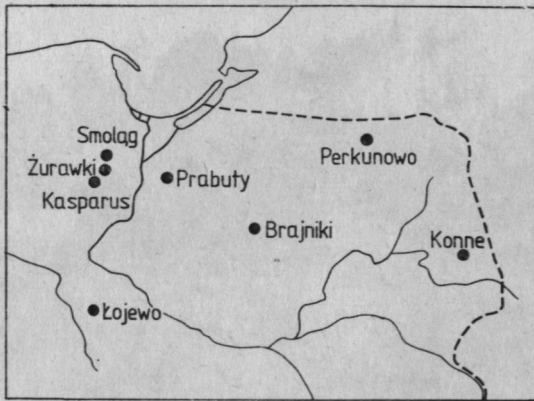
podczas kopania żwiru na fragment żuchwy ludzkiej, około 10 zębów z przewierconymi otworami, fragment obciętego na końcu poroża oraz „młotek kościany z owalnym otworem”. Żwir był w tym miejscu zabarwiony na kolor intensywnie czerwony.



Ryc. 2. Fragment czaszki ludzkiej z Konnego, gm. Supraśl, woj. Białystok. Strzałki wskazują zachowane plamy czerwonego barwnika (?) (fot. M. Dąbski)

Zabytki zostały natychmiast przesłane przez znalazcę, p. R. Pilicickiego, do jednego z warszawskich muzeów, gdzie najprawdopodobniej zaginęły podczas trwających już działań wojennych.

Części szkieletu, naszyjnik z zębów oraz występowanie czerwonego barwnika sugeruje, że mamy tu do czynienia ze śladami grobu barwionego ochrą. Pochówki takie



Ryc. 3. Rozprzestrzenienie pochówków barwionych ochrą w Polsce północno-wschodniej (wg. J. Głósika)

znane są z terenów Polski północno-wschodniej (ryc. 3) i łączone bywają z późnymi fazami mezolitu lub najwcześniejszym neolitem tych ziem (Z. Kołoskówna, *Grób ze szkieletem barwionym w Łojewie w pow. inowrocławskim*, „Z otchłani wieków”, 1949, z. 7-8; J. Głósik, *Groby szkieletowe barwione z Perkunowa pow. Giżycko nad jeziorem Kisajno*, „Wiadomości Archeologiczne”, t. 34, 1969, z. 2, Groby z Perkunowa wydatowane zostały ostatnio na IV tysiąclecie p.n.e., (J. Głósik, *Wiek grobów*

barwionych ochrą nad jeziorem Kisajno koło Giżycka, „Komunikaty Mazursko-Warmińskie”, nr 2 (104), 1969) lecz wcześniejszy lub późniejszy wiek innych pochówków tego typu, nawet w granicach okresu dłuższego niż tysiąclecie, nie może być wykluczony.

W celu zweryfikowania znaleziska przeszukano dwukrotnie (w 1977 i 1978 r.) najbliższą okolicę wskazanego miejsca znajdując w hałdzie fragment czaszki ludzkiej z czerwonymi plamami, które mogą wskazywać na obecność ochry (ryc. 2) (sugestia prof. dr hab. R. Schilda) oraz kości zwierzęce (materiał kostny określił mgr H. Rysiewski). Z warstwy nieruszonego humusu uzyskano 10 odłupków i 2 przepalone okruchy krzemienne. Założone w promieniu 10 m sondáže nie przyniosły pozytywnych rezultatów.

Kości zwierzęce i zabytki krzemienne trudno powiązać bezpośrednio z domnianym pochówkiem, natomiast fragment czaszki wydaje się być potwierdzeniem znalezisk z roku 1939.

SUMMARY

In 1977 and 1978 the information about finding in 1939 an ochre coloured grave in the village of Konne, the parish of Supraśl, the voivodship of Białystok was verified. The discovered fragment of a human skull with traces of red dye seems to confirm earlier discoveries: of a fragment of a human jaw, of a necklace made of animal teeth, of a fragment of worked antlers and of „a hammer with an oval perforation”.

РЕЗЮМЕ

В 1977 и 1978 годах была проверена на местности информация о обнаружении в селе Конне, района Супрасль, воеводство Бялысток захоронения крашенного охрой. Найденный фрагмент человеческого черепа со следами красного красителя как будто-бы подтверждает более ранние находки: фрагмента человеческой челюсти, ожерелья из звериных зубов, фрагмента обработанных рогов и „молотка с овальным отверстием”.