

# Szymczak, Karol

---

## Kultura perstuńska w paleolicie schyłkowym niżu środkowoeuropejskiego

---

Światowit 38, 143-188

---

1991

Artykuł został zdigitalizowany i opracowany do udostępnienia w internecie przez Muzeum Historii Polski w ramach prac podejmowanych na rzecz zapewnienia otwartego, powszechnego i trwałego dostępu do polskiego dorobku naukowego i kulturalnego. Artykuł jest umieszczony w kolekcji cyfrowej [bazhum.muzhp.pl](http://bazhum.muzhp.pl), gromadzącej zawartość polskich czasopism humanistycznych i społecznych.

Tekst jest udostępniony do wykorzystania w ramach dozwolonego użytku.

Karol Szymczak

## KULTURA PERSTUŃSKA W PALEOLICIE SCHYŁKOWYM NIŻU ŚRODKOWOEUROPEJSKIEGO

R. K. Rimantiene w swej, wydanej w roku 1971, pracy **Paleolit i mezolit Litwy** wydzieliła wśród litewskich zespołów i inwentarzy krzemiennych specyficzną grupę, którą nazwała „grupą Vilnius”<sup>1</sup>. Nie była to jednostka wyodrębniona w celu bezpośredniego odzwierciedlenia określonego wycinka rzeczywistości pradziejowej, lecz dla przeprowadzenia wstępnego uporządkowania opracowywanych materiałów źródłowych. Dlatego też w jej skład weszły różnorodne chronologicznie i kulturowo inwentarze, których podstawową cechą wspólną było ich słabsze, zdaniem autorki, podobieństwo do wzorców kultury świderskiej. R. K. Rimantiene próbowała nawiązywać inwentarze grupy Vilnius do zachodnio- i północnoeuropejskich kultur paleolitu schyłkowego: ahrensberskiej, lyngbijskiej, hamburskiej z dopuszczeniem wystąpienia w zespołach we wszystkich możliwych konfiguracjach elementów więcej niż jednej z wymienionych jednostek, a także elementów kultury świderskiej.

Tezy R. K. Rimantiene powtarzane potem bez większych korekt przez badaczy radzieckich<sup>2</sup>, w polskiej literaturze archeologicznej przyjęte zostały raczej krytycznie i tylko wycinkowo<sup>3</sup>. Właściwie utrzymano jedynie koncepcję związków niektórych inwentarzy zaliczonych do

<sup>1</sup> R.K. Rimantiene, *Paleolit i mezolit Litwy*, Vilno 1971, s.19-37.

<sup>2</sup> L.V. Kolcov, *Finalnyj paleolit i mezolit Jużnoj i Vostočnoj Pribaltiki*, Moskwa 1977.

<sup>3</sup> M. Chmielewska, [rec.] R.K. Rimantiene, *Paleolit i mezolit Litwy*, Vilno 1971, „*Archeologia Polski*”, t.XIX, 1974, z.1; K. Szymczak, *Ze studiów nad paleolitem schyłkowym zachodniej części Niżu Wschodnio-bałtyckiego*, „*Archeologia Interregionalis*”, w druku.

<sup>4</sup> R. Schild, *Późny paleolit*, w: *Prahistoria ziem polskich, t.I, Paleolit i mezolit*, Wrocław — Warszawa — Kraków — Gdańsk 1975, s.265; J.K. Kozłowski, S.K. Kozłowski, *Epoka kamienia na ziemiach polskich*, Warszawa 1977, s.187,205,209,211; S.K. Kozłowski, *Zróżnicowanie kulturowe Europy w X-V tysiącleciach p.n.e.*, Warszawa 1975, s.109; tenże, *Kultury i ludy dawnej Europy*, Warszawa 1981, s.55.

grupy Vilnius z kulturą lyngbijską<sup>4</sup> doprowadzając nawet do niezbyt szczęśliwego utożsamienia pojęć „grupa Vilnius” i „wschodni odłam kultury lyngbijskiej”<sup>5</sup>. Autorzy ci podkreślają przede wszystkim podobieństwo pojedynczych liściaków znajdujących w ubogich zespołach i inwentarzach litewskich do liściaków typu Lyngby (podobieństwo, nota bene tylko pozorne, co staram się uzasadnić w dalszej części artykułu). W innych cechach znaleziska litewskie słabiej nawiązują do południowoszwedzkich, duńskich i północnoniemieckich, co poniekąd znalazło swe odbicie w propozycji dwojakiego rozumienia terminu „kultura lyngbijska”: sensu stricto (ograniczona do klasycznych obszarów występowania zespołów lyngbijskich) i sensu largo (z uwzględnieniem obszarów Niżu Polskiego i Litwy)<sup>6</sup>.

Pogląd o odrębności kulturowej znalezisk litewskich nieco pochopnie włączonych do kultury Lyngbijskiej wypowiadałem już w swych poprzednich pracach<sup>7</sup>. Nowopozyskane materiały schyłkowopaleolityczne z Polski północno-wschodniej, wzbogacone niezbyt jednak szczegółowo przedstawionymi przez badaczy radzieckich znaleziskami z Litwy i Białorusi, dostarczyły możliwości rozwinięcia i pełniejszego uzasadnienia tej tezy. Dane, którymi dziś dysponujemy pozwalają z całkowitą pewnością na wydzielenie na terenach zachodniej części Niżu Wschodniobałtyckiego nowej schyłkowopaleolitycznej jednostki kulturowej z liściakami, którą proponuję nazwać **kulturą perstuńską**.<sup>8</sup>

## STANOWISKA KULTURY PERSTUŃSKIEJ

Zespoły homogeniczne (w porządku alfabetycznym):

I. B o h a t e r y L e ś n e, gm. Lipsk n/Biebrzą, woj. suwalskie.

Stan. 2 „Białe”

Źródło: materiały w dyspozycji Instytutu Archeologii Uniwersytetu Warszawskiego, badania K. Szymczaka.

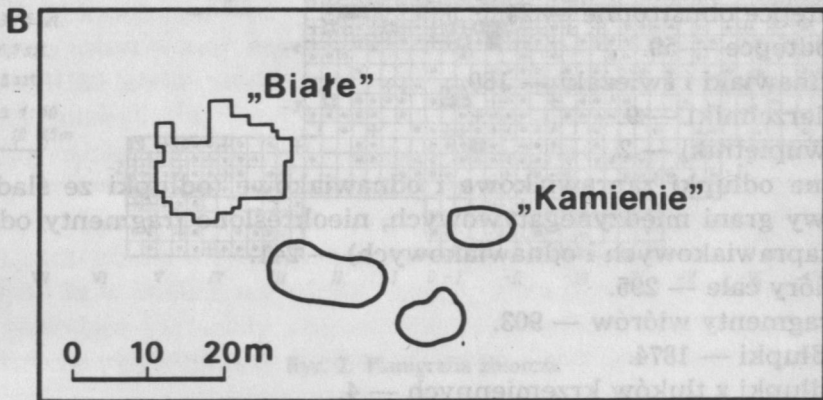
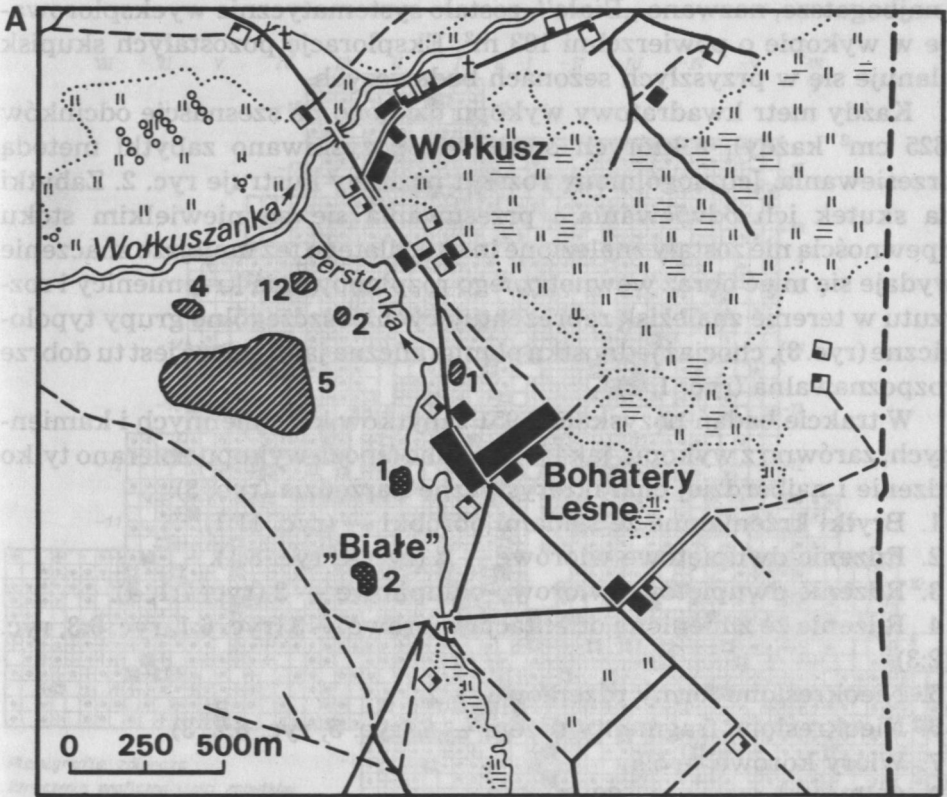
Stanowisko położone jest na wysokim, piaszczystym, odwianym tarasie w widłach rzek: Perstunki (stąd nazwa kultury) i Wołkuszanki (ryc. 1 A). Zabytki krzemienne występowały wyłącznie w powierzchniowej warstwie luźnego, przewianego piasku (do 20 cm miąższości) i tworzyły cztery wyraźne skupiska (ryc. 1 B), z których najrozleglejsze

<sup>5</sup> Między innymi J.K. Kozłowski, S.K. Kozłowski, op.cit., s.205.

<sup>6</sup> J.K. Kozłowski, S.K. Kozłowski op.cit., s.209.

<sup>7</sup> K. Szymczak, Północno-wschodnia prowincja surowcowa kultury świderskiej, praca doktorska napisana w IA UW pod kierunkiem prof.dr hab. Stefana K. Kozłowskiego, 1983 (maszynopis); tenże, Ze studiów..., op.cit.

<sup>8</sup> K. Szymczak, Północno-wschodnia prowincja..., op. cit.



Ryc. 1.A. Położenie stanowisk schyłkowo paleolitycznych w okolicach Wołkusza (zakreskowane) i Bohaterów Leśnych (zakratkowane) gm. Lipsk n/Biebrzą, woj. suwalskie  
 B. Bohaterów Leśnych 2. Położenie względem siebie skupisk zabytków krzemiennych

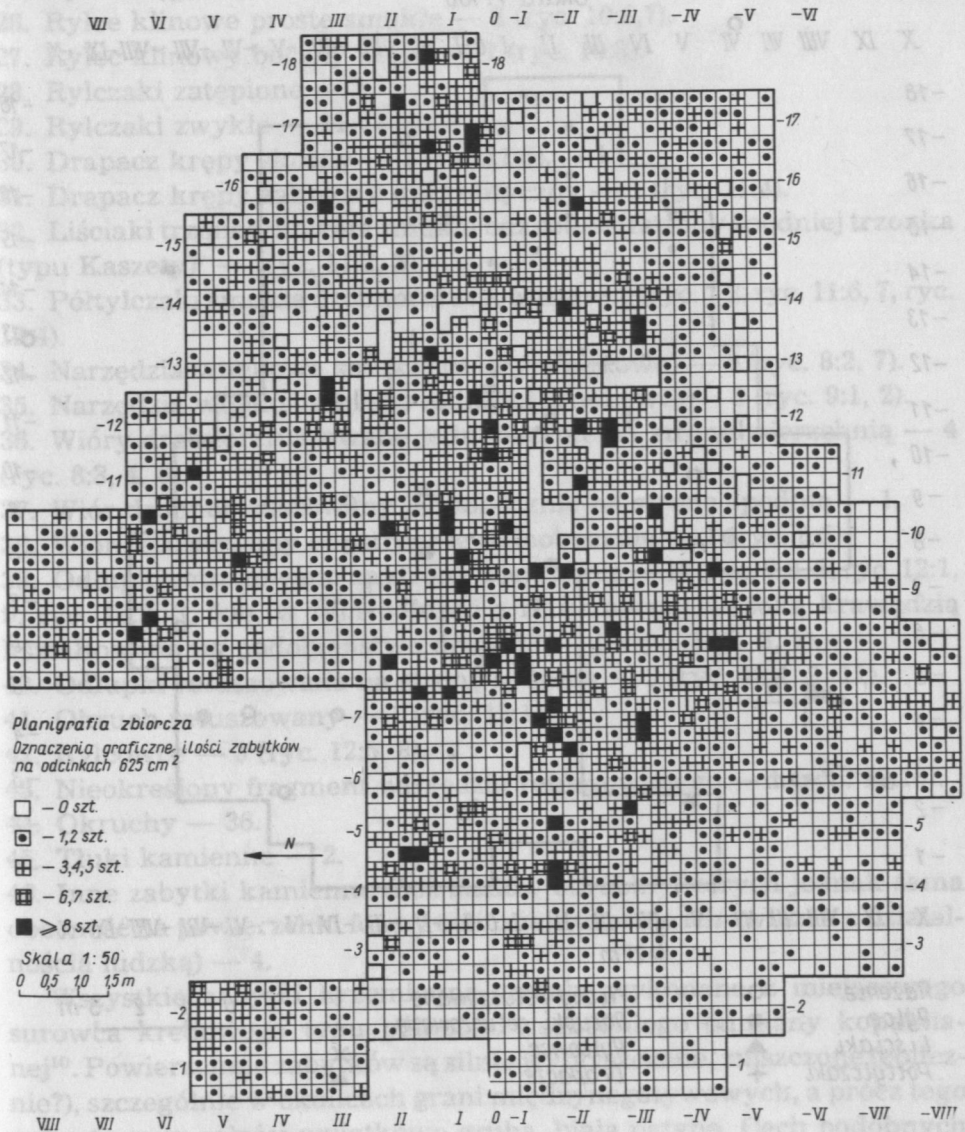


i najbogatsze, nazwane „Białe”, zostało systematycznie wyeksplorowane w wykopie o powierzchni 183 m<sup>2</sup>. Eksplorację pozostałych skupisk planuje się w przyszłych sezonach badawczych.

Każdy metr kwadratowy wykopu dzielono na szesnaście odcinków (625 cm<sup>2</sup> każdy), z których oddzielnie pozyskiwano zabytki metodą przesiewania. Ich uogólniony rozrzut poziomy ilustruje ryc. 2. Zabytki na skutek ich odwierania i przesuwania się po niewielkim stoku z pewnością nie zostały znalezione in situ, dlatego też mniejsze znaczenie wydaje się mieć obraz wewnętrznego rozplanowania krzemienicy i rozrzutu w terenie znalezisk reprezentujących poszczególne grupy typologiczne (ryc. 3), chociaż jednostka planigraficzna jako całość jest tu dobrze rozpoznawalna (ryc. 1, 2).

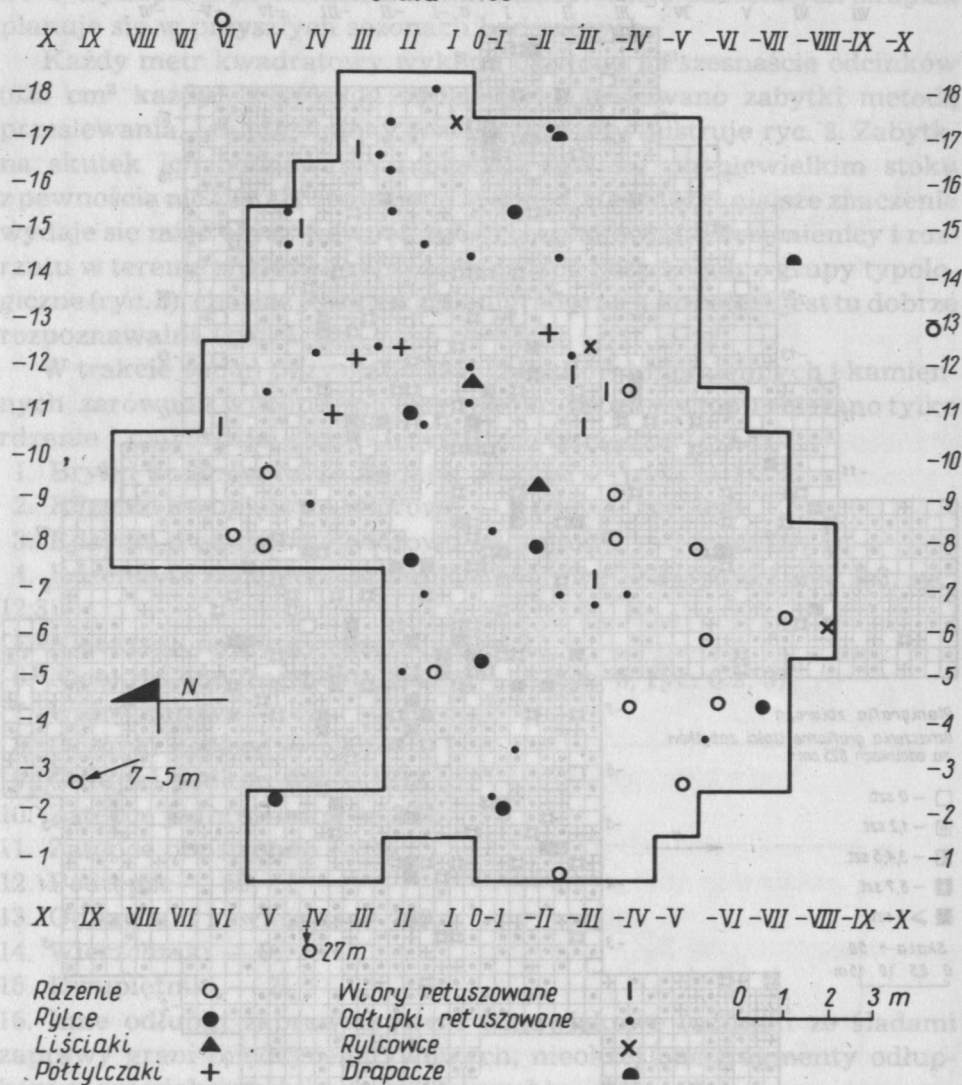
W trakcie badań pozyskano 5951 zabytków krzemiennych i kamiennych, zarówno z wykopu, jak i jego okolic (spoza wykopu zbierano tylko rdzenie i najbardziej charakterystyczne narzędzia (ryc. 3):

1. Bryłki krzemienne ze śladami obróbki — (ryc. 11:1).
2. Rdzenie dwupiętowe wiórowe — 2 (ryc. 4, ryc. 8:1).
3. Rdzenie dwupiętowe wiórowo-odłupkowe — 2 (ryc. 7:1, 4).
4. Rdzenie ze zmienioną orientacją wiórowe — 3 (ryc. 6:1, ryc. 9:3, ryc. 12:3).
5. Nieokreślone formy rdzeniowe — 2.
6. Nieokreślone fragmenty rdzeni — 6 (ryc. 5, ryc. 6:2, 3).
7. Wióry korowe — 59.
8. Odłupki korowe — 590.
9. Odłupki podkorowe — 1213.
10. Zatepce jednostronne — 333.
11. Zatepce obustronne — 24.
12. Podtepce — 59.
13. Odnawiaki i świeżaki — 169.
14. Wierzchniki — 9.
15. Dwupiętniki — 2.
16. Inne odłupki zaprawiakowe i odnawiakowe (odłupki ze śladami zaprawy grani międzynegatywowych, nieokreślone fragmenty odłupków zaprawiakowych i odnawiakowych) — 241.
17. Wióry całe — 295.
18. Fragmenty wiórów — 903.
19. Odłupki — 1874.
20. Odłupki z tłuików krzemiennych — 4.
21. Retuszer z okrucza — 1 (ryc. 13:12).
22. Rylce węglowy prosty smukły — 1 (ryc. 10:4).
23. Rylce węglowe proste krępe — 2 (ryc. 10:1,3).
24. Rylce węglowy boczny krępy poprzeczny — 1 (ryc. 10:2).



Ryc. 2. Planigrafia zbiorcza

Skala 1:100



Ryc. 3. Bohatery Leśne. Stan 2 „Białe”. Planigrafia poszczególnych typów zabytków

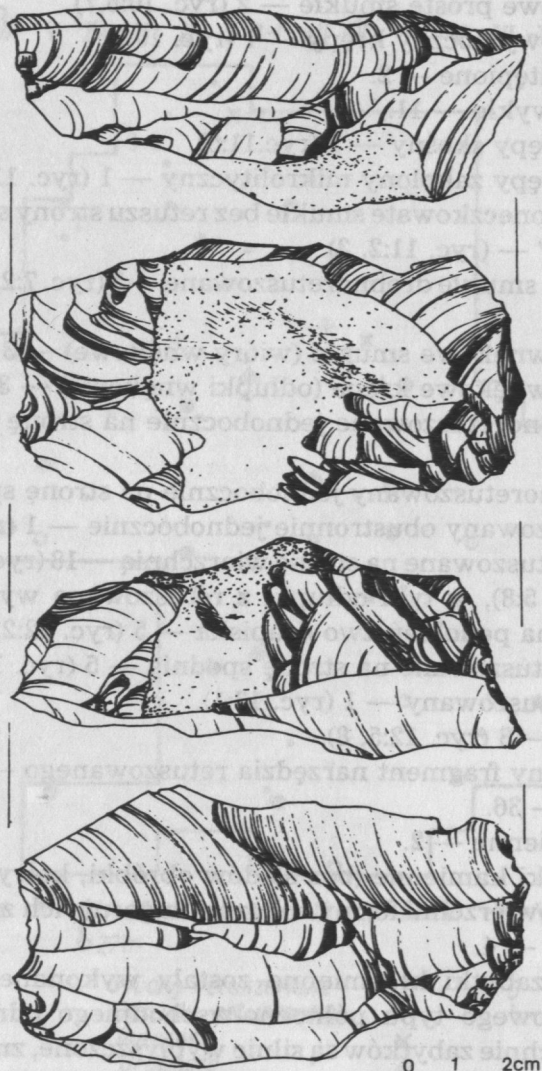
25. Ryllec węglowy zwielokrotniony poczwórnice — 1 (ryc. 10:5).
26. Rylce klinowe proste smukłe — 2 (ryc. 10:6,7).
27. Ryllec klinowy boczny krępy — 1 (ryc. 10:8).
28. Rylczaki zatępione — 2.
29. Rylczaki zwykłe — 11.
30. Drapacz krępy skośny — 1 (ryc.11:5).
31. Drapacz krępy zakolony mikrolityczny — 1 (ryc. 11:4).
32. Liściaki trzoneczkowate smukłe bez retuszu strony spodniej trzonka (typu Kaszety)<sup>9</sup> — (ryc. 11:2, 3).
33. Półtylczaki smukłe drobnoretuszowane — 5 (ryc. 7:2, ryc. 11:6, 7, ryc. 12:4).
34. Narzędzia wnekowe smukłe (wióry wnekowe) — 3 (ryc. 8:2, 7).
35. Narzędzia wnekowe krępe (odłupki wnekowe) — 3 (ryc. 9:1, 2).
36. Wióry drobnoretuszowane jednobocznie na stronę wierzchnią — 4 (ryc. 8:3, 4, 6).
37. Wiór drobnoretuszowany jednobocznie na stronę spodnią — 1.
38. Wiór retuszowany obustronnie jednobocznie — 1 (ryc. 8:5).
39. Odłupki retuszowane na stronę wierzchnią — 18 (ryc. 7:3, 5, ryc. 12:1, 9, ryc. 13:2, 3, 5:8), w tym odłupki z retuszowaną wysoką krawędzią kształtowaną na podobieństwo drapiska — 5 (ryc. 12:2, 6, 7).
40. Odłupki retuszowane na stronę spodnią — 5 (ryc. 13:4, 9, 11).
41. Okruch retuszowany — 1 (ryc. 13:1).
42. Rylcowce — 3 (ryc. 12:5, 8).
43. Nieokreślony fragment narzędzia retuszowanego — 1 (ryc. 13:10).
44. Okruchy — 36.
45. Tłuki kamienne — 2.
46. Inne zabytki kamienne (bez śladów obróbki, których jednak sama obecność na powierzchni formy eolicznej sugeruje ich związek z działalnością ludzką) — 4.

Wszystkie zabytki krzemienne zostały wykonane z miejscowego surowca kredowego typu północno-wschodniego odmiany kopalnia-nej<sup>10</sup>. Powierzchnie zabytków są silnie wybliszczone, zniszczone (eolicznie?), szczególnie w okolicach grani międzynegatywowych, a prócz tego pokryte są w całości wyjątkowo grubą, białą patyną. Cech podobnych nie posiadają materiały pochodzące z pobliskich licznych stanowisk świderskich i późniejszych (ryc. 1 A).

<sup>9</sup> Por. K. Szymczak, *Ze studiów...*, op.cit.

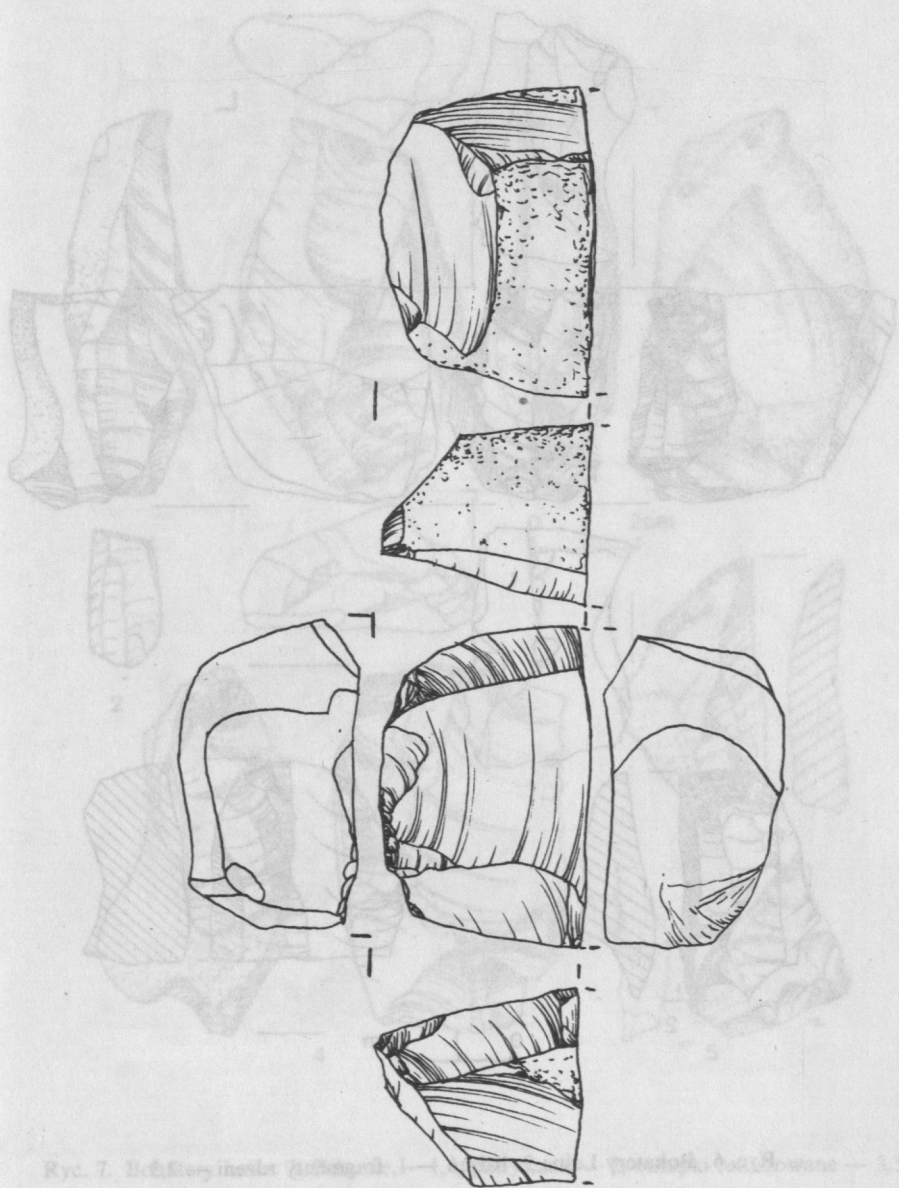
<sup>10</sup> Por. K. Szymczak, *Północno-wschodnia prowincja...*, op.cit., rozdz.III.





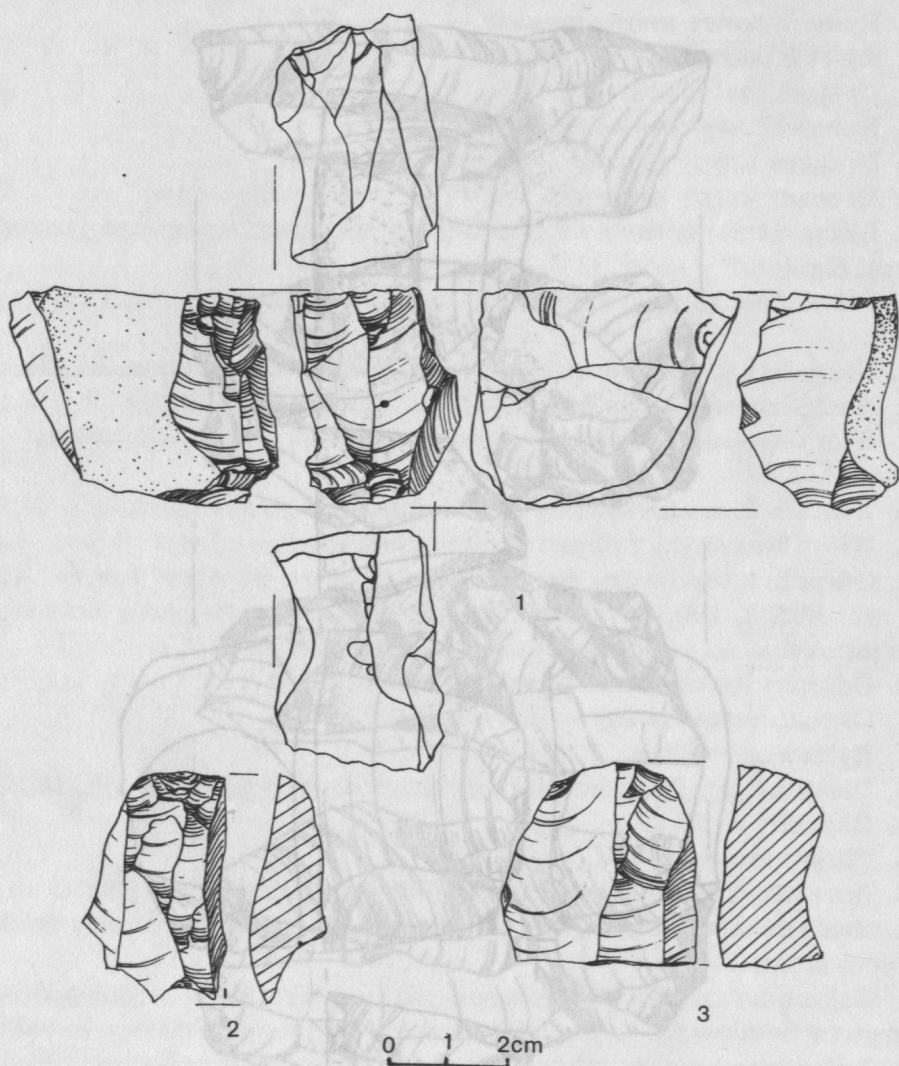
Ryc. 4. Bohaterzy Leśne 2. Rdzeń



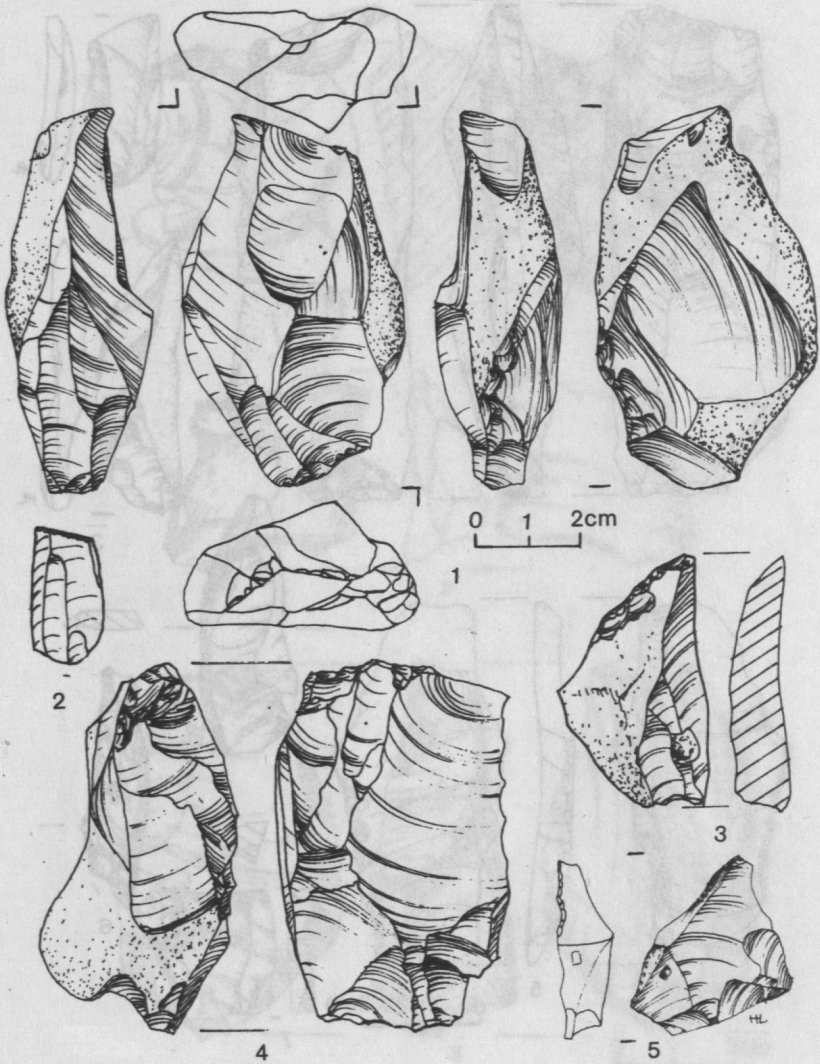


1 2cm

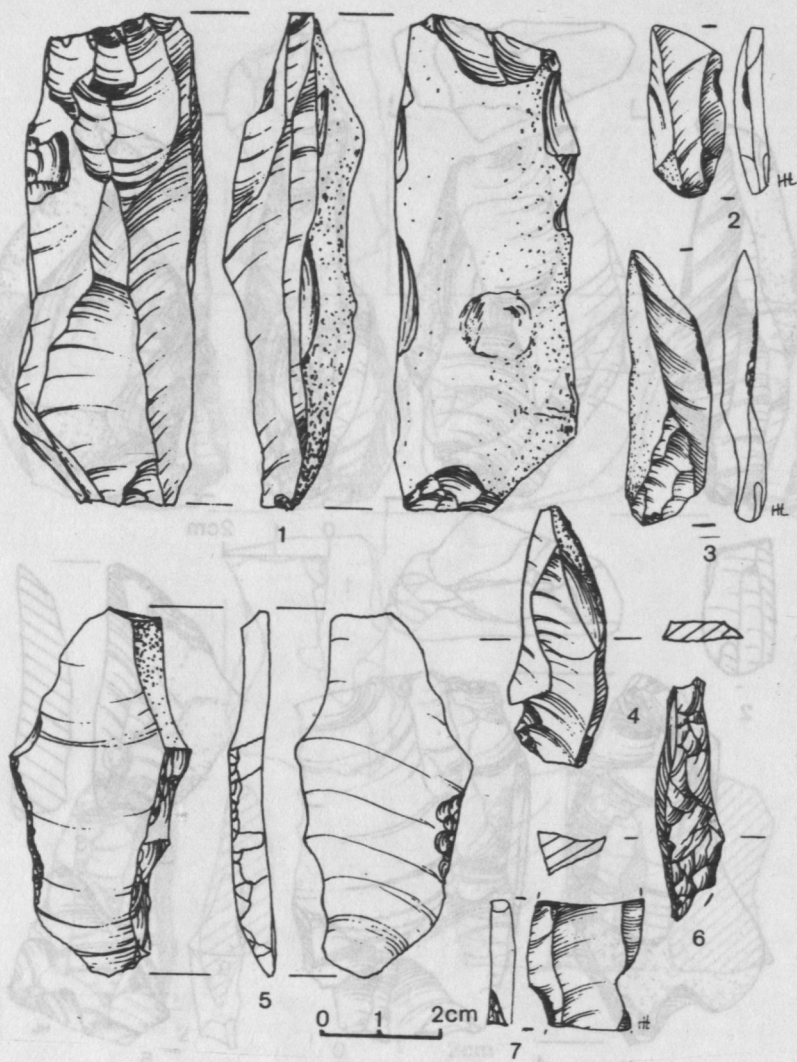
Ryc. 5. Bohatery Leśne 2. Fragment rdzenia



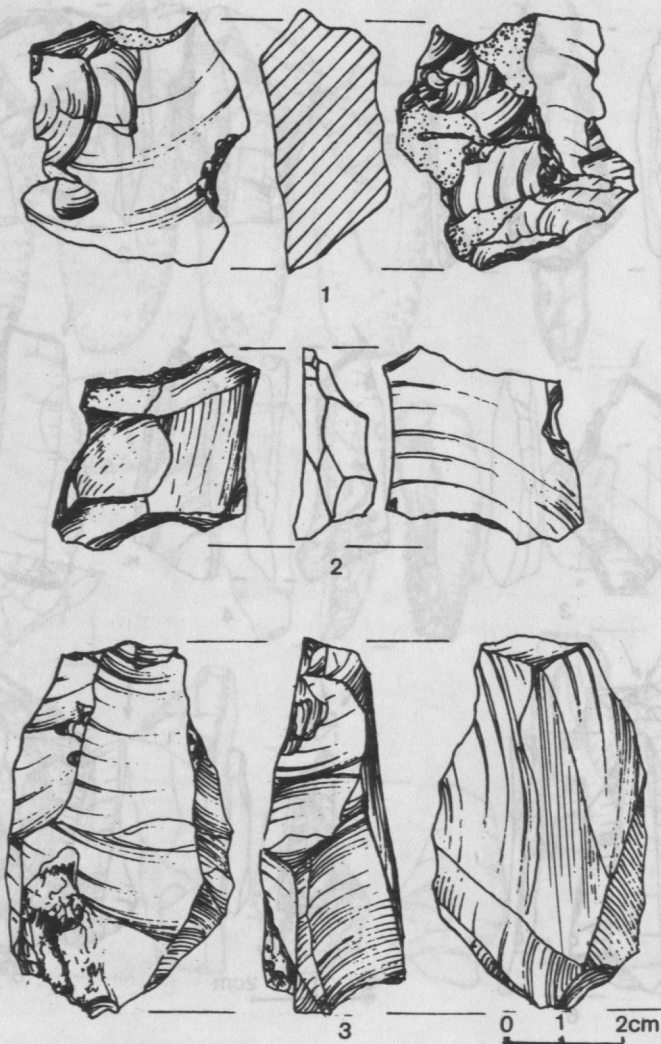
Ryc. 6. Bohaterzy Leśne 2. Rdzeń — 1, fragmenty rdzeni — 2,3



Ryc. 7. Bohatery Leśne 2. Rdzenie — 1,4, półtylczak — 2, odłupki retuszowane — 3,5

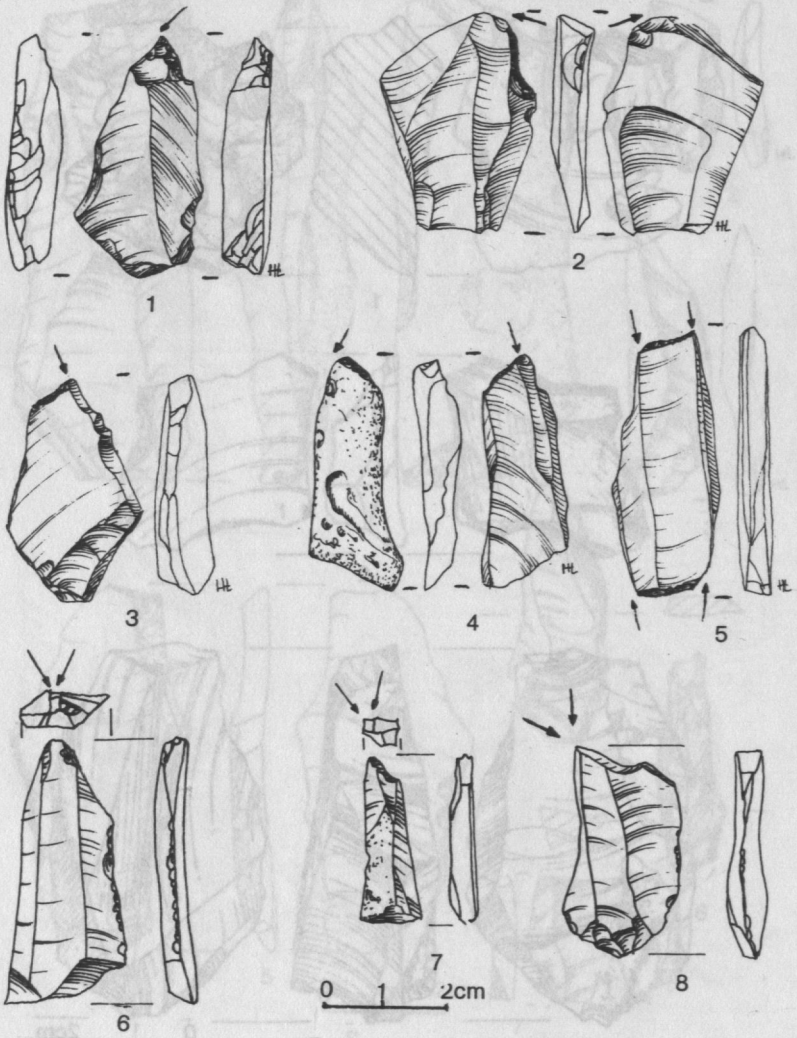


Ryc. 8. Bohatery Leśne 2. Rdzeń — 1, wióry z wnącą — 2,7, wióry retuszowane — 3,4,5,6

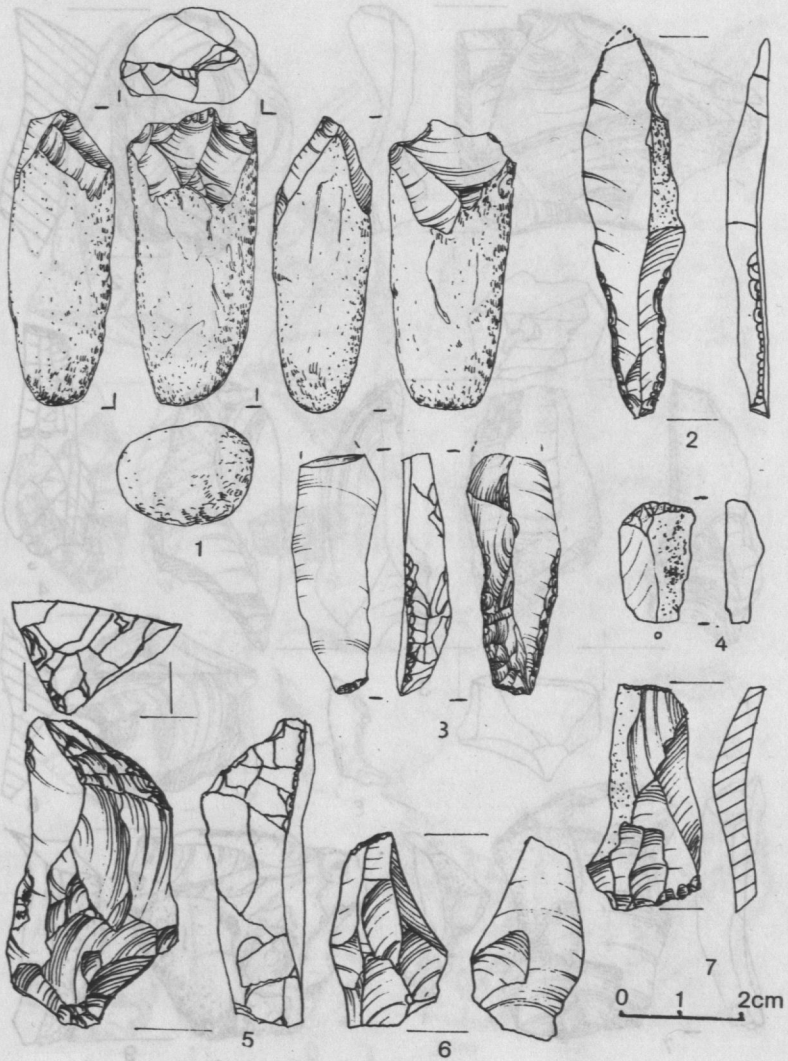


Ryc. 9. Bohatery Leśne 2. Odłupki z wnętrza — 1,2, rdzeń — 3

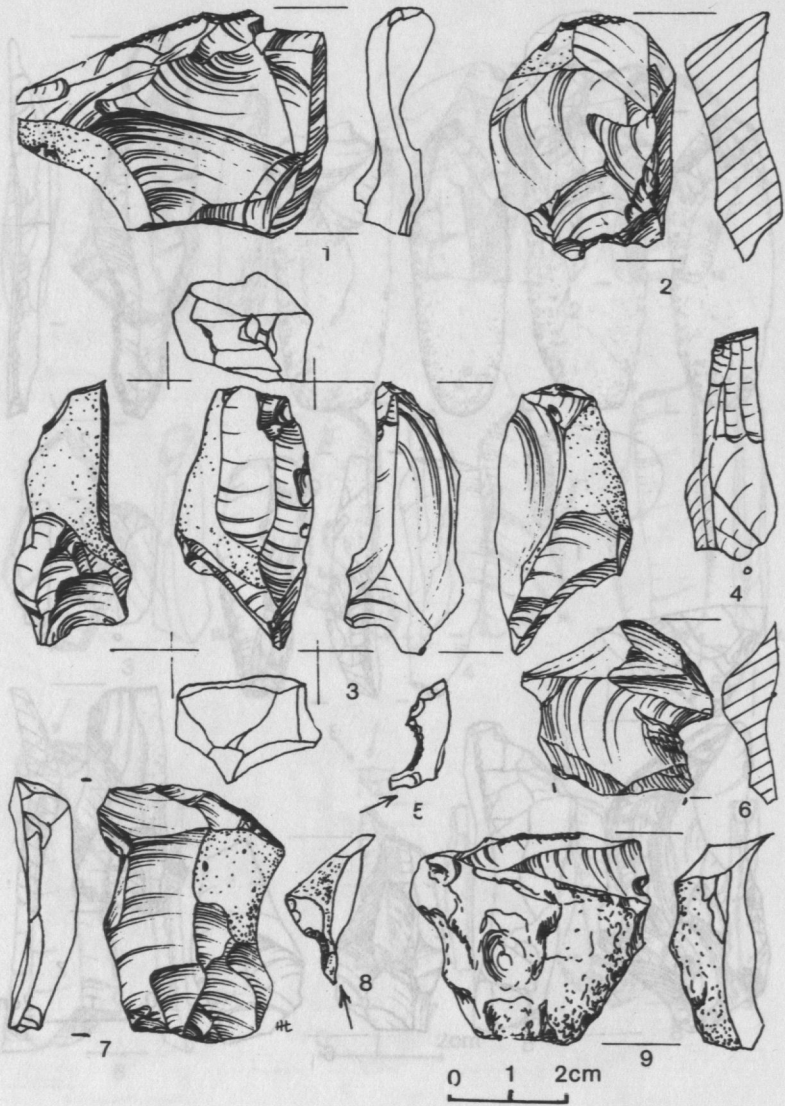




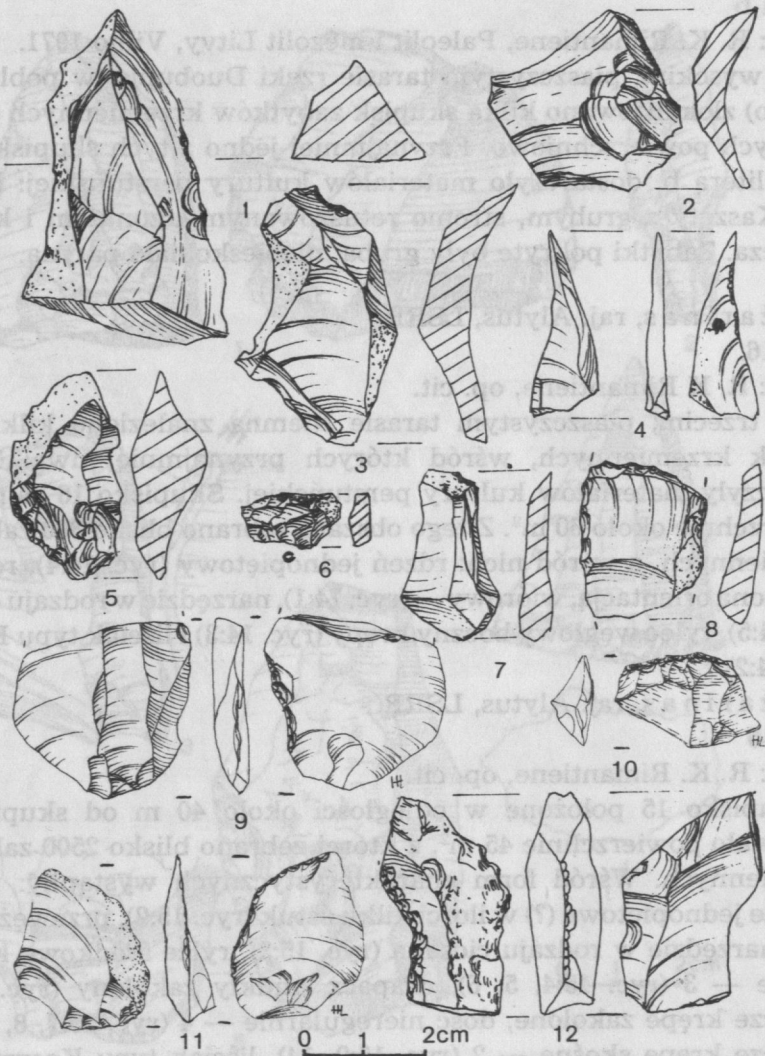
Ryc. 10. Bohaterzy Leśne 2. Rylce — 1-8



Ryc. 11. Bohatery Leśne 2. Rdzeń zaczątkowy — 1, liściaki — 2,3, drapacze — 4,5, półtylczaki — 6,7



Ryc. 12. Bohatery Leśne 2. Odłupki retuszowane — 1,2,6,7,9, rdzeń — 3, półtyłczak — 4, rylcowce — 5,8



Ryc. 13. Bonatery Leśne 2. Okruch retuszowany — 1, odłupki retuszowane — 2-9, 11, fragment narzędzia retuszowanego — 10, retuszer — 12



## II. Duobupis, raj. Varena, LSRR.

Stan. 1 b

Źródło: R. K. Rimantiene, *Paleolit i mezolit Litwy, Vilno 1971.*

Na wysokim, piaszczystym tarasie rzeki Duobupis (w pobliżu wsi Akmuo) zlokalizowano kilka skupisk zabytków krzemiennych eksploatowanych powierzchniowo. Przynajmniej jedno z tych skupisk, oznaczone literą b, dostarczyło materiałów kultury perstuńskiej: liściaka typu Kaszety z grubym, stromo retuszowanym trzonkiem i krępego drapacza. Zabytki pokryte były grubą, niebieskobiałą patyną.

## III. Ežarinas, raj. Alytus, LSRR.

Stan. 16.

Źródło: R. K. Rimantiene, *op. cit.*

Na trzecim, piaszczystym tarasie Niemna znaleziono kilkanaście skupisk krzemiennych, wśród których przynajmniej dwa: 16 i 15 dostarczyły materiałów kultury perstuńskiej. Skupisko 16 zajmowało powierzchnię około 60 m<sup>2</sup>. Z tego obszaru zebrano blisko 300 zabytków krzemiennych, a wśród nich: rdzeń jednopiętowy (ryc. 14:4), rdzeń ze zmienioną orientacją, wiórowy — (ryc. 14:1), narzędzie w rodzaju ciosaka (ryc. 14:5), rylce węglowy boczny krępy (ryc. 14:3) i liściak typu Kaszety (ryc. 14:2).\*

## IV. Ežarinas, raj. Alytus, LSRR.

Stan. 15

Źródło: R. K. Rimantiene, *op. cit.*

Skupisko 15 położone w odległości około 40 m od skupiska 16 zajmowało powierzchnię 45 m<sup>2</sup>, z której zebrano blisko 2500 zabytków krzemiennych. Wśród form charakterystycznych wystąpiły: rdzenie głównie jednopiętowe (?) w ilości kilku sztuk (ryc. 15:2), przewężec (ryc. 15:1), narzędzie w rodzaju ciosaka (ryc. 15:3), rylce środkowe klinowe smukłe — 3 (ryc. 15:4, 5, 6), drapacz smukły zakolony (ryc. 15:10), drapacze krępe zakolone, dość nieregularnie — 4 (ryc. 15:7, 8, 12, 13), drapacze krępe skośne — 2 (ryc. 15:9, 14), liściak typu Kaszety (ryc. 15:11), odnawiaak (?) (ryc. 15:15). Część zabytków jest patynowana.

## V. Maskauka, raj. Varena, LSRR.

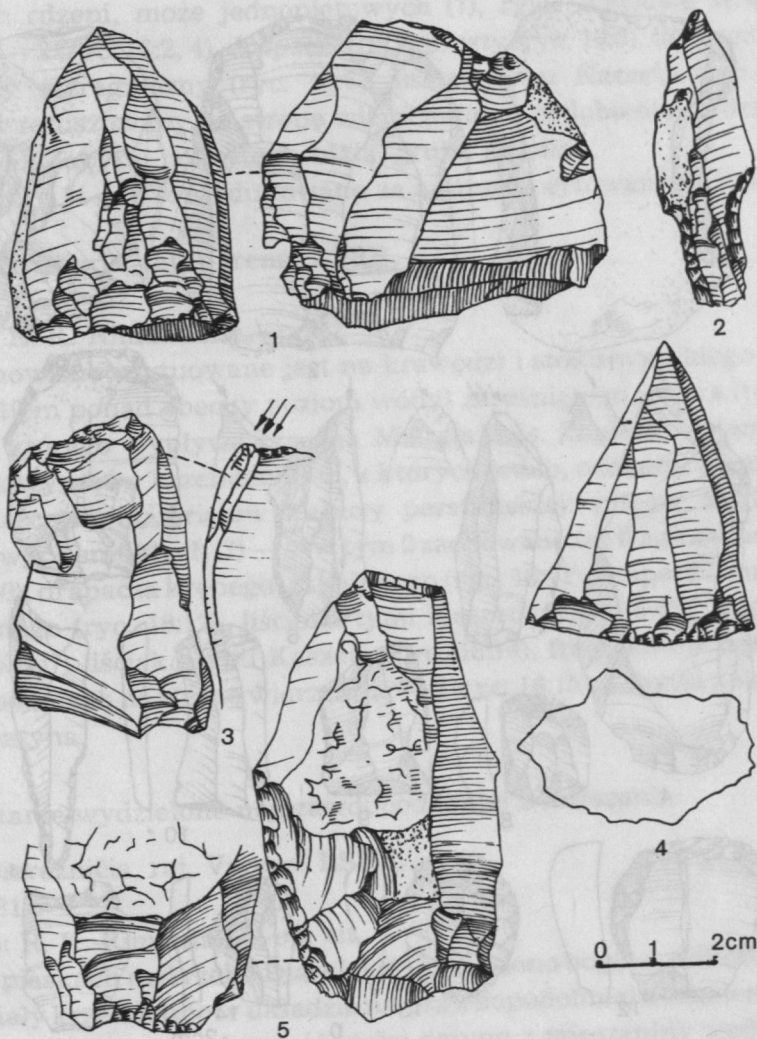
Stan. 6

Źródło: R. K. Rimantiene, *op. cit.*

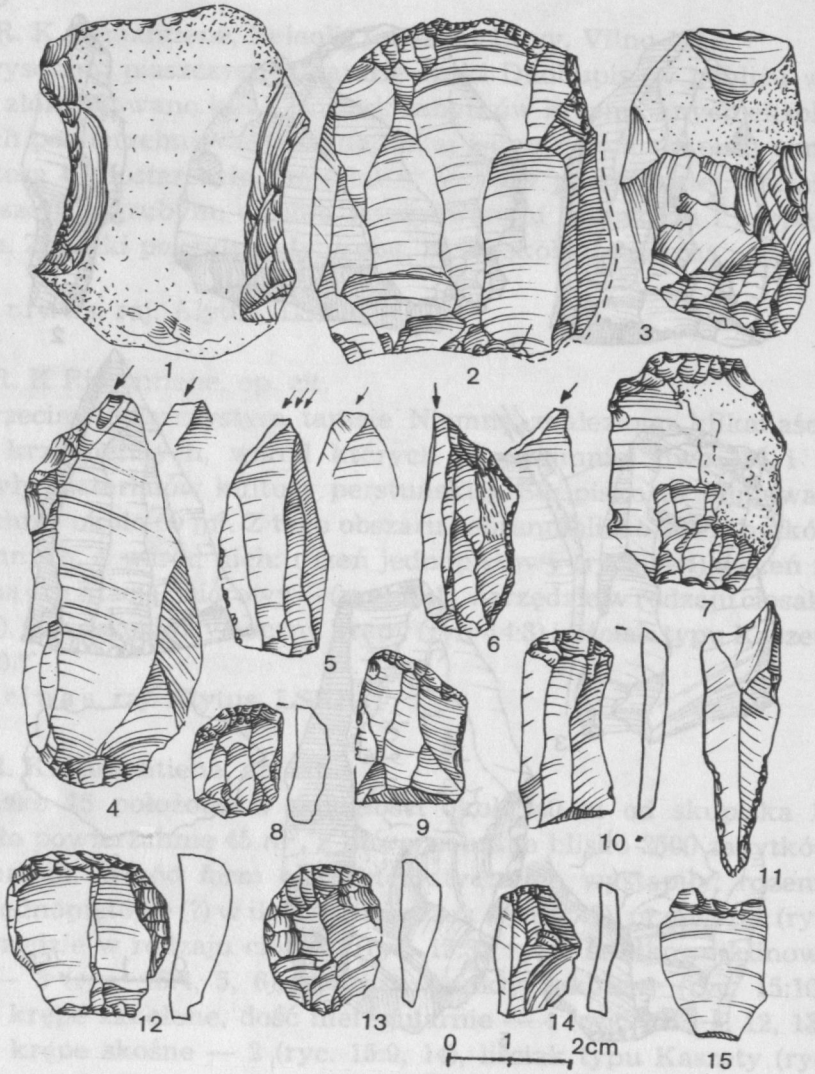
Na wysokim tarasie rzeki Miarkis znaleziono oddzielne, niewielkie skupisko wyrobów krzemiennych wyeksplorowane powierzchniowo.

\* Ryciny 14–19 reprodukowane za autorami cytowanych źródeł.





Ryc. 14. Eżarinas 16. Rdzenie — 1, 4, liściak — 2, rylec — 3, narzędzie w rodzaju ciosaka — 5



Ryc. 15. Ežarinas 15. Przewęczec — 1, rdzeń — 2, narzędzie w rodzaju ciosaka — 3, rylce — 4, 5, 6, drapacze 7, 8, 9, 10, 12, 13, 14, liściak — 11, odnawiać — 15

Źródło: R. K. Rimantienė, op. cit.

Na wysokim tarasie rzeki Miaris znaleziono odizolowane, niewielkie skupisko wyrobów krzemlennych wyeksplorowane powierzchniowo.

\* Ryciny 14-15 reprodukcowane ze skanso-ryzowanych zdjęć.

Wśród zabytków charakterystycznych wymienia się: kilka szerokich, krótkich rdzeni, może jednopiętowych (?), rylce węglowe środkowe smukłe — 2 (ryc. 16:2, 4), drapacz krępy prosty (ryc. 16:3), drapacz krępy zakolony nieregularny (ryc. 16:6), liściak typu Kaszety (ryc. 16:1), odłupek retuszowany na stronę wierzchnią na podobieństwo drapacza (ryc. 16:5). Zabytki pokryte są białą, grubą patyną.

\* Ryciny 14—19 reprodukowane za autorami cytowanych źródeł.

## VI. Miargiażaris, raj. Varena, LSRR.

Stan. 8

Źródło: R. K. Rimantiene, op. cit.

Stanowisko usytuowane jest na krawędzi i stoku wysokiego tarasu (około 10 m ponad obecny poziom wody) zarośniętego jeziora (torfowiska), z którego wypływa rzeczka Miargiażaris. Znalezione tam kilka skupisk wyrobów krzemiennych, z których jedno, oznaczone numerem 8, dostarczyło materiałów kultury perstuńskiej: rylców węglowych środkowych smukłych (?) — 4 (w tym 2 zachowane we fragmentach /ryc. 16:7—10), drapacza krępego, zakolonego (ryc. 16:11), drapacza smukłego zakolonego (ryc. 16:12), liściaka typu Kaszety (ryc. 16:13), fragmentu (przeróbki?) liściaka typu Kaszety (ryc. 16:14), fragmentów odłupków retuszowanych na stronę wierzchnią — 2 (ryc. 16:15). Zabytki pokrywała biała patyna.

Inwentarze wydzielone najprawdopodobniej z mieszanin:

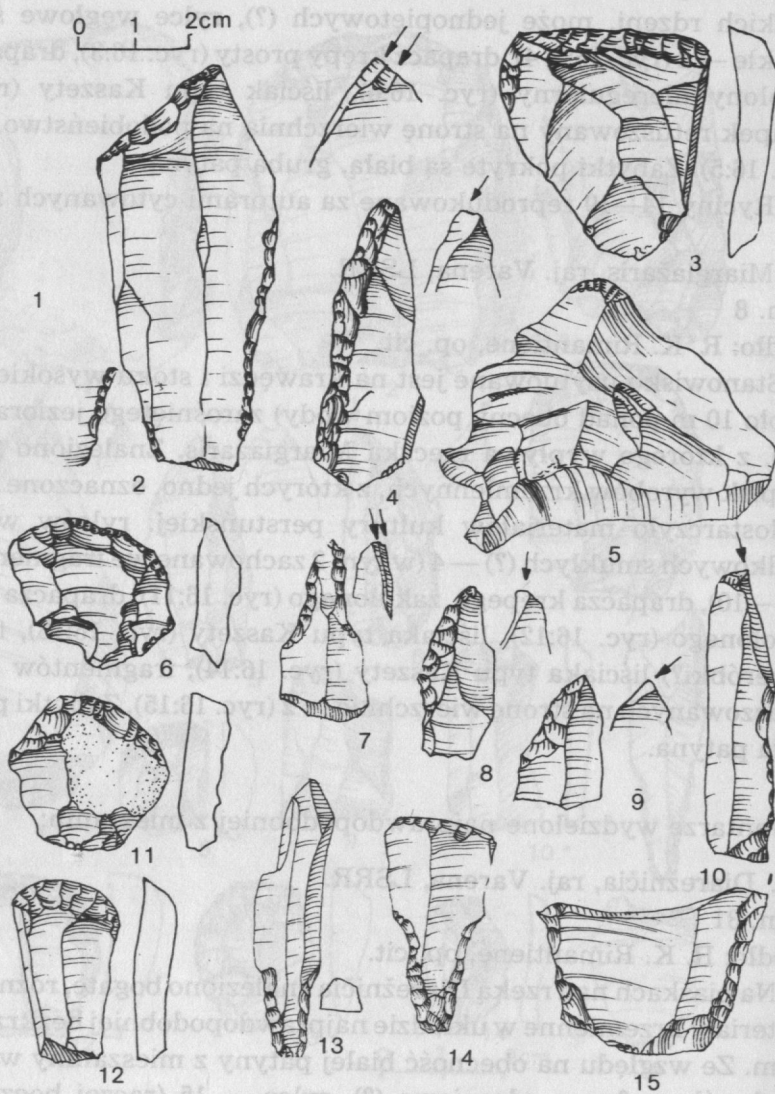
## VII. Diareżničia, raj. Varena, LSRR.

Stan. 31

Źródło: R. K. Rimantiene, op. cit.

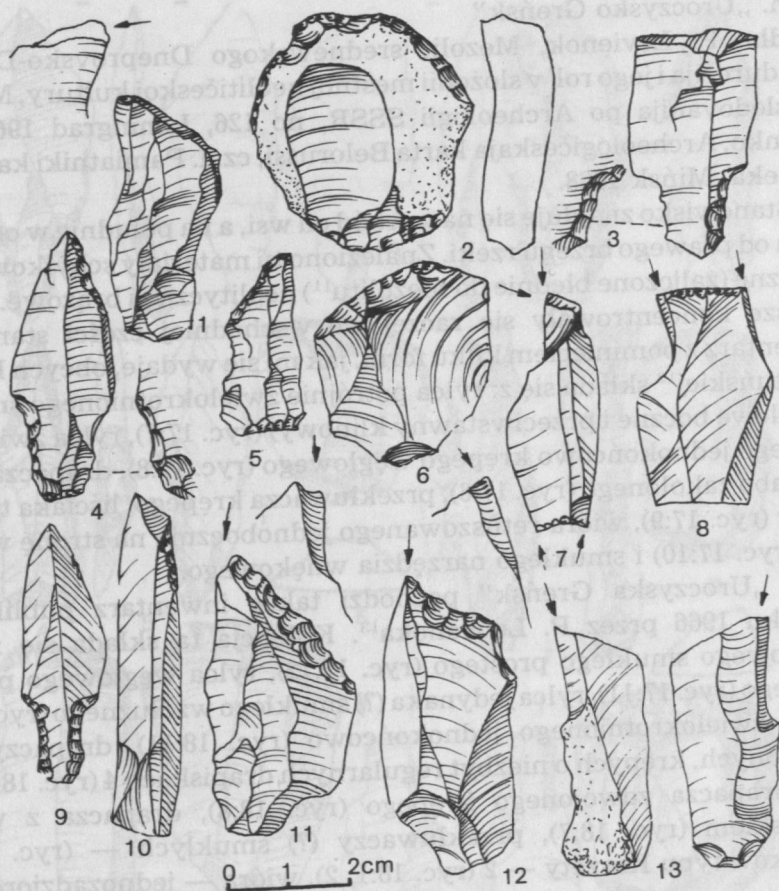
Na piaskach nad rzeką Diareżničia znaleziono bogate, różnowiekowe materiały krzemienne w układzie najprawdopodobniej bezkrzemienicowym. Ze względu na obecność białej patyny z mieszaniny wydzielono: nieokreśloną formę rdzeniową (?), rylce — 15 (raczej boczne, krępe, wśród których przeważały okazy węglowe nad klinowymi — (ryc. 17:1), drapacze krępe zakolone — 5 (ryc. 17:2), liściaki trzoneczkowate ze zwrotnym retuszem trzonka, masywne — 2 (ryc. 17:3, 4), półtylczaki — 3 (w tym jeden zdwojony — ryc. 17:5).

Mimo zaliczenia tego inwentarza przez R. K. Rimantiene do kultury lymbijskiej, mam jednak pewne wątpliwości, czy należy go odnosić do kultury perstuńskiej (brak typowych liściaków typu Kaszety, obecność zdwojonego półtylczaka, stosunkowo wielka ilość rylców).



Ryc. 16. Maskauka 6. Liściaki — 1, rylce — 2,4, drapacze — 3,6, odłupek retuszowany — 5. Miargiażaris 8. Rylce — 7,8,9,10, drapacze — 11,12, liściaki — 13, przeróbka (?) liściaka — 14, fragment odłupka retuszowanego — 15





Ryc. 17. Diareżnica 31. Rylce — 1, drapacz — 2, liściaki — 3,4, półtylczak — 5, Woronowka. Drapacz — 6, rylce — 7,8,11,12,13, liściak — 9, wiór retuszowany — 10



## VIII. Woronowka, raj. Korma, obl. Gomel, BSRR.

## Stan. „Uroczysko Greńsk”

Źródła: P. Levienok, Mezolit srednewskiego Dneprowsko-Donskiego mezdurečija i jego rol' v složenii mestnoj neolitičeskoj kultury, *Materialy i Issledovanija po Archeologii SSSR*, no 126, Leningrad 1966, V. F. Isaenko, Archeologičeskaja karta Belorussi, cz. I. Pamiatniki kamiennogo veka, Mińsk 1968.

Stanowisko znajduje się na wschód od wsi, a na południe w odległości 1 km od prawego brzegu rzeki. Znalaziono tu materiały schyłkowopaleolityczne (zaliczone błędnie do mezolitu<sup>11</sup>) neolityczne i brązowe. Zabytki starsze koncentrowały się raczej we wschodniej części stanowiska. Inwentarz z pominięciem kilku form, jak mi się wydaje, obcych kulturze perstuńskiej<sup>12</sup> składa się z: rylca potrójnie zwielokrotnionego smukłego (węglowe boczne i przeciwstawny klinowy) (ryc. 17:7), rylca zwielokrotnionego jednokońcowo krępego węglowego (ryc. 17:8), drapacza krępego słabo zakolonego (ryc. 17:6), przekłuwacza krępego, liściaka typu Kaszety (ryc. 17:9), wióra retuszowanego jednobocznie na stronę wierzchnią (ryc. 17:10) i smukłego narzędzia wnekowego.

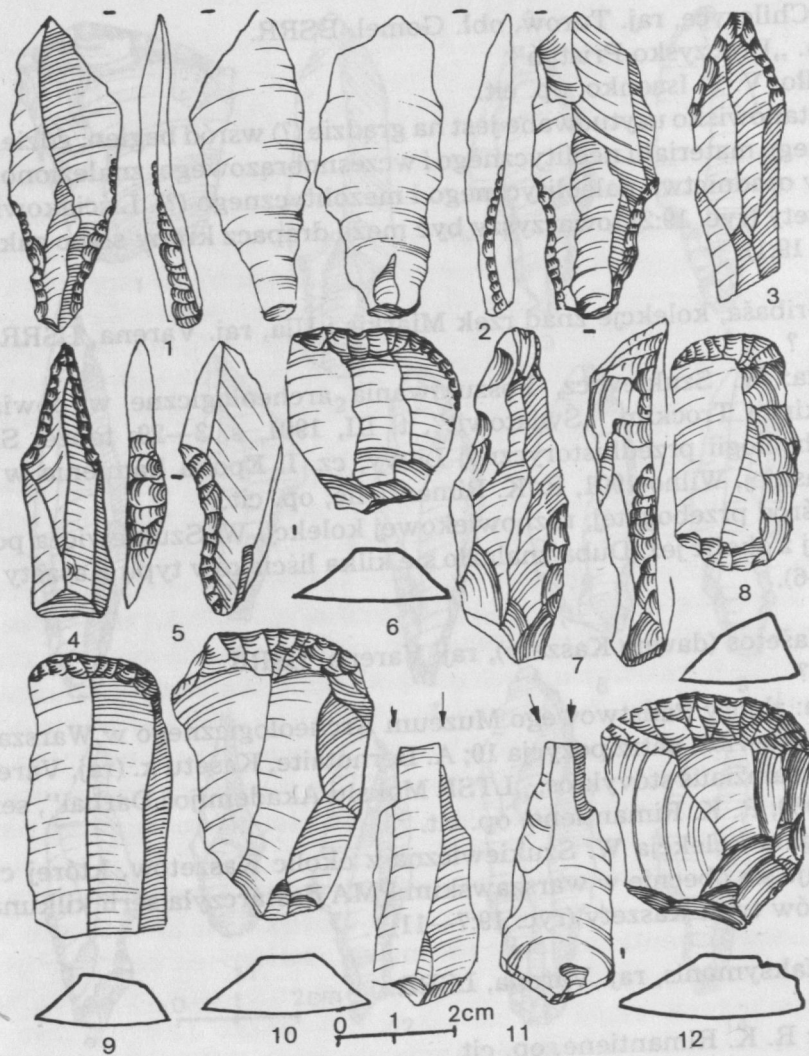
Z „Uroczyska Greńsk” pochodzi także inwentarz publikowany w roku 1966 przez P. Lewienoka<sup>13</sup>. Kolekcja ta składa się z: rylca węglowego smukłego prostego (ryc. 17:12), rylca węglowego prostego krępego (ryc. 17:11), rylca jedynaka (?) smukłego wzdłużnego (ryc. 17:13), rylca zwielokrotnionego jednokońcowo (ryc. 18:11), drapaczy słabo zakolonych, krępnych o niezbyt regularnych drapiskach 4 (ryc. 18:6, 9, 10, 12), drapacza zdwojonego krępego (ryc. 18:8), drapacza z wąskim drapiskiem (ryc. 18:7), przekłuwaczy (?) smukłych — (ryc. 18:3,4), liściaków typu Kaszety — 2 (ryc. 18:1, 2), wióra — jednozadziorca (ryc. 18:5).

Opisane inwentarze pochodzą niewątpliwie z jednego stanowiska, trudno jednakże wyrokować, czy stanowią one pozostałość tej samej jednostki osadniczej.

<sup>11</sup> V.F. Isaenko, *Archeologičeskaja karta Belorussi, cz.I Pamjatniki kamennogo veka*, Mińsk 1968.

<sup>12</sup> V.F. Isaenko, *op.cit.*, ryc. 23, 24, 35.

<sup>13</sup> P. Levenok, *Mezolit serdnerusskogo Dneprowsko-Donskiego mezdurečija i jego rol' v složenii mestnoj neolitičeskoj kultury, Materialy i Issledovanija po Archeologii SSSR*, s.126, Leningrad 1966.



Ryc. 18. Woronowka. Liściaki — 1,2, przekławacze — 3,4, wiór —  
— jednozadziorec — 5, drapacze — 6,7,8,9,10,12, rylec — 11

## Znaleziska pojedynczych liściaków typu Kaszety:

## IX. Chilczyce, raj. Turow, obł. Gomel, BSRR.

Stan. „Uroczysko Pristań”

Źródło: V. F. Isaenko, op. cit.

Stanowisko usytuowane jest na grądzie (?) wśród bagien, gdzie, obok liczego materiału neolitycznego i wczesnobrązowego, znaleziono także ślady osadnictwa paleolitycznego i mezolitycznego (?). Liściakowi typu Kaszety (ryc. 19:2) towarzyszy być może drapacz krępy słabo zakolony (ryc. 19:1).

## X. Gribaša, kolekcje znad rzek Miarkis i Uła, raj. Varena, LSRR.

Stan. ?

Źródła: W. Szukiewicz, Poszukiwania archeologiczne w powiatach Lidzkim i Trockim, „Światowit”, t. III, 1901, s. 3—29; tenże, Szkice z archeologii przedhistorycznej Litwy, cz. I. Epoka kamienia w gub. Wileńskiej, Wilno 1901, R. K. Rimantiene, op. cit.

Wśród przebogatej, różnowiekowej kolekcji W. Szukiewicza pochodzącej z okolic jez. Duba znalazło się kilka liściaków typu Kaszety (ryc. 19:3—6).

## XI. Kašetos (dawne Kaszety), raj. Varena, LSRR.

Stan. ?

Źródła: zbiory Państwowego Muzeum Archeologicznego w Warszawie, W. Szukiewicz, patrz pozycja 10; A. Bernotaite, Kašetu k. (raj. Varenos) akmensamžiaus stovyklos, „LTSR Mokslu Akademijos Darbai”, ser. A, t. 1, 1960; R. K. Rimantiene, op. cit.

Bogata kolekcja W. Szukiewiczna z okolic Kaszetów, której część znajduje się obecnie w warszawskim PMA dostarczyła serii kilkunastu liściaków typu Kaszety (ryc. 19:7—11)<sup>14</sup>.

## XII. Maksymonis, raj. Varena, LSRR.

Stan. 1

Źródło: R. K. Rimantiene, op. cit.

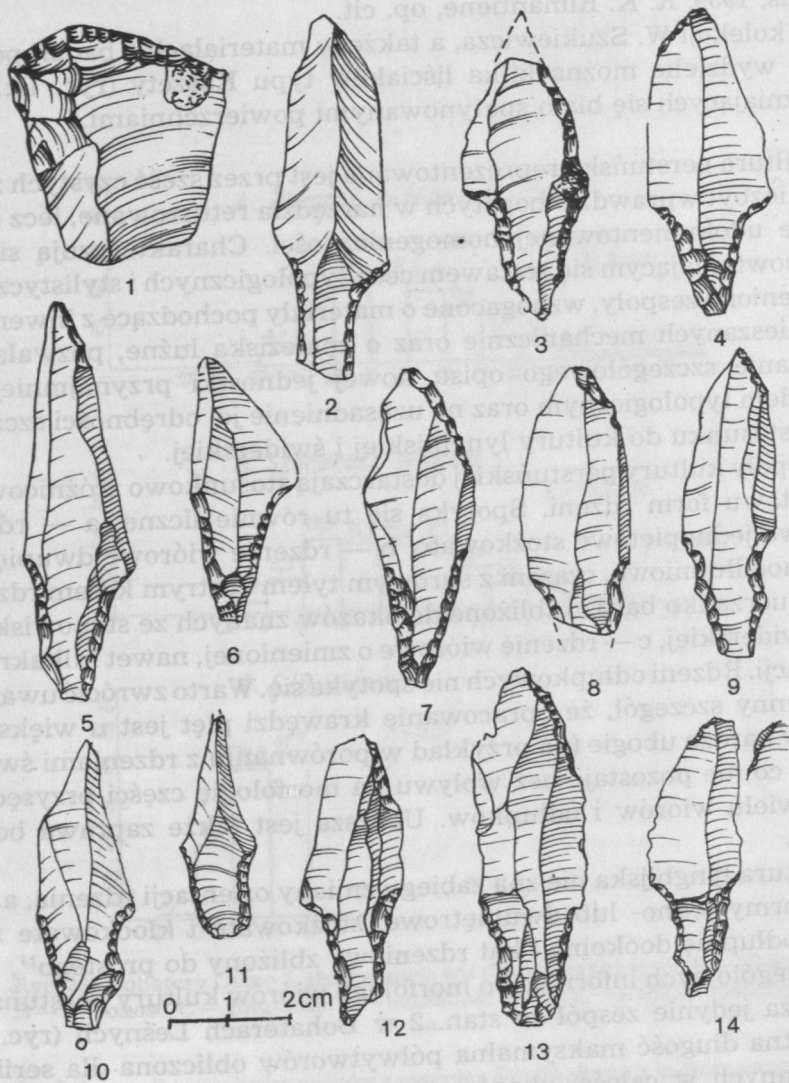
Z różnowiekowego, mechanicznie przemieszanego inwentarza krzemienego znalezionego na trzecim tarasie Niemna w pobliżu ujścia rzeki Strauia, wydzielono liściak typu Kaszety (ryc. 19:12) wyróżniający się od innych zabytków posiadaniem grubej, białej patyny.

## XIII. Rudnia, raj. Varena, LSRR.

Stan. ?

Źródła: W. Szukiewicz, patrz pozycja 10; A. Bernotaite, Rudnios (Vare-

<sup>14</sup> Por. K.Szymczak, Ze studiów... op.cit.



Ryc. 19. Chilczyce. Drapacz — 1, liściak — 2. Kolekcja znad jez.  
 Duba. Liściaki — 3,4,5,6. Kaszety. Liściaki — 7,8,9,10,11. Maksy-  
 monis. Liściak — 12. Rudnia. Liściaki — 13,14



nos raj.) akmens amžiaus stovyklos, w: Iš lietuvių kultūros istorijos, Vilnius, 1959; R. K. Rimantiene, op. cit.

W kolekcji W. Szukiewicza, a także w materiałach z badań późniejszych wydzielić można kilka liściaków typu Kaszety (ryc. 19:13, 14) wyróżniających się białą spatynowanymi powierzchniami.

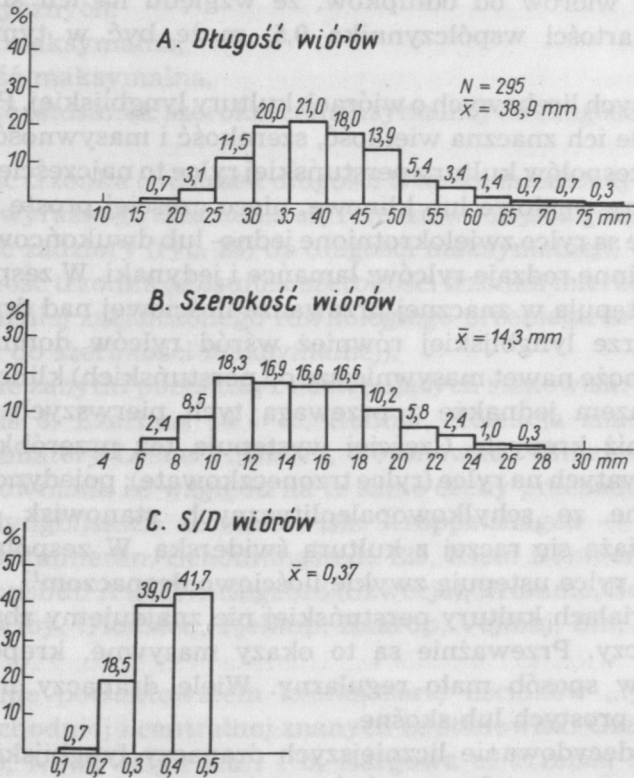
Kultura perstuńska reprezentowana jest przez sześć czystych zespołów, niezbyt wprawdzie bogatych w narzędzia retuszowane, lecz o dość dobrze udokumentowanej homogeniczności. Charakteryzują się one stale powtarzającym się zestawem cech typologicznych i stylistycznych. Wymienione zespoły, wzbogacone o materiały pochodzące z inwentarzy przemieszanych mechanicznie oraz o znaleziska luźne, pozwalają na dokonanie szczegółowego opisu nowej jednostki przynajmniej pod względem typologicznym oraz na uzasadnienie jej odrębności szczególnie w stosunku do kultury lynngbijskiej i świderskiej.

Zespoły kultury perstuńskiej dostarczają stosunkowo zróżnicowanego zestawu form rdzeni. Spotyka się tu równie liczne: a — rdzenie wiórowe jednopiętowe stożkowate, b — rdzenie wiórowe dwupiętowe współnoodłupniowe, czasem z surowym tyłem i ostrym kątem rdzeniowym, nierzadko bardzo zbliżone do okazów znanych ze stanowisk kultury świderskiej, c — rdzenie wiórowe o zmienionej, nawet kilkakrotnie orientacji. Rdzeni odłupkowych nie spotyka się. Warto zwrócić uwagę na znamieny szczegół, że opracowanie krawędzi pięt jest u większości okazów bardzo ubogie (na przykład w porównaniu z rdzeniami świderskimi), co nie pozostaje bez wpływu na morfologię części przysęczkowych wielu wiórów i odłupków. Uboższa jest także zaprawa boków i tyłów.

Kultura lynngbijska nie zna zabiegu zmiany orientacji rdzenia, a wiórowe formy jedno- lub dwupiętrowe, stożkowate i klockowate mają często odłupnię dookólną i kąt rdzeniowy zbliżony do prostego<sup>14</sup>.

Szczegółowych informacji o morfologii wiórów kultury perstuńskiej dostarcza jedynie zespół ze stan. 2 w Bohaterach Leśnych (ryc. 20). Przeciętna długość maksymalna półwytworów obliczona dla serii 295 zachowanych w całości okazów wynosi 38,9 mm, średnia szerokość maksymalna — 14,3 mm, średnia wartość współczynnika smukłości (stosunek szerokości maksymalnej do długości maksymalnej) — 0,37. Dla porównania na ryc. 20 przytoczono średnie wyniki pomiarów tych samych cech dla ośmiu serii wiórów pozyskanych ze skupisk świderskich pochodzących z pobliskiego stanowiska Wołkusz 5<sup>15</sup>. Wióry świ-

<sup>14</sup> K.Szymczak, Północno-wschodnia prowincja... op.cit., s.154-162; M.Chmielewska, Późny paleolit pradoliny warszawsko-berlińskiej, Wrocław-Warszawa-Kraków-Gdańsk 1978, s.66-74.



Ryc. 20. Bohaterzy Leśne 2. Morfometria wiórów krzemieniowych: A — długość, B — szerokość, C — smukłość. N — liczebność próby,  $\bar{x}$  — średnie arytmetyczne

Średnie wyniki pomiarów wiórów z poszczególnych skupisk kultury świderskiej stanowiska Wołkusz 5:

	długość	szerokość	smukłość
1. „Jabłoń”	45,5 mm	12,6 mm	0,28
2. „Przy płocie”	39,6 mm	12,1 mm	0,31
3. „Złodzieje”	39,5 mm	11,8 mm	0,30
4. „Mała krzem.”	41,9 mm	13,3 mm	0,32
5. „W sadzie”	44,0 mm	12,5 mm	0,29
6. „Stara chatka”	42,1 mm	13,4 mm	0,32
7. „Pod wierzbami”	41,9 mm	12,2 mm	0,30
8. „Sk. z liść.”	39,6 mm	13,1 mm	0,32

derskie są przeciętnie znacznie dłuższe (39,5—45,9 mm) i węższe (11,8—13,3 mm), a przez to smuklejsze (0,28—0,32). W tej ostatniej z cech zwraca uwagę fakt, że moda szeregu przedstawiającego wióry kultury perstuńskiej (ryc. 20) przypada na przedział o najwyższych umownych wartościach współczynnika (0,4—0,5), co pozwala wysunąć tezę, że rozdzielanie wiórów od odłupków, ze względu na ich smukłość na poziomie wartości współczynnika 0,5, może być w tym wypadku sztuczne.

Brak danych liczbowych o wiórah kultury lyngbijskiej. Podkreślana bywa jedynie ich znaczna wielkość, szerokość i masywność<sup>16</sup>.

Znane z zespołów kultury perstuńskiej rylce to najczęściej masywne, typowe okazy węglowe lub klinowe, nieco częściej proste niż boczne. Stale obecne są rylce zwielokrotnione jedno- lub dwukońcowo. Rzadziej spotyka się inne rodzaje rylców: łamańce i jedynaki. W zespołach rylce zawsze występują w znacznej przewadze ilościowej nad drapaczami.

W kulturze lyngbijskiej również wśród rylców dominują formy masywne (może nawet masywniejsze od perstuńskich) klinowe i węglowe, tym razem jednakże z przewagą tych pierwszych i to raczej smukłych niż krępych. Częściej występują też przeróbki liściaków trzoneczkowatych na rylce (rylce trzoneczkowate); pojedyncze podobne okazy znane ze schyłkowopaleolitycznych stanowisk północnego wschodu wiążą się raczej z kulturą świderską. W zespołach kultury lyngbijskiej rylce ustępują zwykle ilościowo drapaczom<sup>17</sup>.

W materiałach kultury perstuńskiej nie znajdujemy zbyt bogatych serii drapaczy. Przeważnie są to okazy masywne, krępe, zakolone nierzadko w sposób mało regularny. Wiele drapaczy ma drapiska zbliżone do prostych lub skośne.

Wśród zdecydowanie liczniejszych drapaczy lyngbijskich również przeważają masywne formy zakolone, ale ze znaczną przewagą smukłych nad krępymi. Spotykane są też nieznanne kulturze perstuńskiej drapacze trzoneczkowate<sup>18</sup>.

Najważniejszym bodaj elementem typologicznym opisu instrumentarium narzędziowego kultury perstuńskiej są obecne w jej zespołach i inwentarzach specyficzne liściaki, które nazwałem w jednej ze swych wcześniejszych prac liściakami typu Kaszety<sup>19</sup>. Są to smukłe liściaki trzoneczkowate o trzonku szerokim, masywnym, nie zawsze wyraźnie

<sup>16</sup> J.K. Kozłowski, S.K. Kozłowski, *Pradzieje Europy od XL do V tysiąclecia p.n.e.*, Warszawa 1975, s.256.

<sup>17</sup> W.Taute, *Die Stilspitzen-Gruppe in Nördlichen Mitteleuropa*, w: *Fundamenta*, Köln — Graz 1968; J.K. Kozłowski, S.K. Kozłowski, *Pradzieje*, op.cit., s.256.

<sup>18</sup> W.Taute, op.cit.; J.K. Kozłowski, S.K. Kozłowski, *Pradzieje*, op.cit., s.256.

<sup>19</sup> K.Szymczak, *Północno-wschodnia prowincja...*, op.cit.

i regularnie wyodrębnionym. Trzonek nigdy nie jest zaopatrzony w retusz strony spodniej, gdzie nierzadko znajduje się niezniesiony sęczonek. Liściaki typu Kaszety, przez wielu autorów utożsamiane z liściakami typu Lyngby tworzą odrębną, zwartą grupę typologiczną i charakteryzują się dokładnie określonymi wymiarami i proporcjami.

Badalem serię 19 liściaków typu Kaszety ze względu na pięć cech morfometrycznych:

- 1) długość maksymalna,
- 2) szerokość maksymalna,
- 3) smukłość (stosunek szerokości maksymalnej do długości maksymalnej),
- 4) smukłość trzonka (stosunek długości trzonka mierzonej od podstawy do punktu wyraźnego załamania się retuszu w miejscu gdzie zaczyna on kształtować zadziory (ryc. 26) do długości maksymalnej),
- 5) masywność trzonka (stosunek szerokości trzonka mierzonej w miejscu najwyraźniej zaznaczonego równoległego przebiegu krawędzi retuszowanych do szerokości maksymalnej).

Mierzone zabytki pochodzą z następujących stanowisk: Maskauka 6, Miargiażaris 8, Eżarinas 16 i 15, Rudnia, Kolekcja znad jez. Duba, Kaszety, Bohatery Leśne 2 „Białe”, Woronowka i Chilczyce<sup>20</sup>.

Dla porównania ze względu na te same cechy przebadalem serię 47 liściaków lyngbijskich ze stanowisk: Kroppeleshagen — Fahrenndorf, Bresahn, Brammeran, Schönningstedt 129, Klein Niendorf A, Frörup, Oster — Bunsbüll A (RFN), Segebro (Szwecja), Bromme, Nørre Lyngby, Drantum, Viby, Gludsted, Fjelhup, Haarup, Vejrhøj, Em, Raast, Hemmed<sup>21</sup>.

Oddzielnie potraktowałem krótką serię liściaków „lyngbijskich” z Polski zachodniej i centralnej znanych ze stanowisk: Grzybowa Góra X/59, IV/60, Nowy Młyn I a i I b, Kargowa e, Trzebca 1 wyk. II/64, Całowanie wyk. III, poz. IV<sup>22</sup>. Serię tę oznaczyłem hasłem „Lyngby — Nowy Młyn” i nie uwzględniłem jej na wykresach właściwych serii lyngbijskich (ryc. 21—26), podając tylko na marginesie średnie wartości pomiarów poszczególnych cech.

Przebadalem również serię 30 liściaków typu Chwalibogowice (charakterystyczne dla kultury świderskiej liściaki trzoneczkowate z płaskim retuszem strony spodniej trzonka<sup>23</sup>. Materiałów dostarczyły mi-

<sup>20</sup> P. Levenok, op.cit.; V.F. Isaenko, op.cit.; R.K. Rimantiene, op.cit., oraz badania własne autora.

<sup>21</sup> W. Taute, op.cit.

<sup>22</sup> L. Sawicki, Przemysł świderski I ze stanowiska wydmowego Świdry Wielkie I, „Przegląd Archeologiczny”, t.V, 1935, z.1; R.Schild, op.cit.; J.K. Kozłowski, S.K. Kozłowski, Epoka..., op.cit.

<sup>23</sup> Por. m. in. W. Taute, op.cit.



stanowiska: Rydno IV/57, Tokary—Rąbierz, Płudy A, Puvočai, Mielnik I, Stańkowicze I, II, III, Wołkusz 5, Burdeniszki 1 d/e, Kaszety, Krzemienne III, Eiguliai I B, Rudnia, Akmuo, Glinas 3<sup>24</sup>.

Wyniki pomiarów przedstawione zostały na ryc. 21—25.

Długość liściaków typu Kaszety waha się w granicach 30—70 mm, przy czym średnia wynosi 50,1 mm. Liściaki typu Lyngby są pod względem długości znacznie bardziej zróżnicowane; przedział zmienności zawiera się między 30 a 150 mm. Są one też przeciętnie wyraźnie dłuższe, średnio 71,2 mm. Na marginesie: zwraca uwagę fakt, że wykres długości serii lyngbijskiej przyjmuje postać rozkładu normalnego (standardowego), nie widać więc podstaw, by liściaki lyngbijskie dzielić na „małe” i „duże”<sup>25</sup>. Liściaki „Lyngby — Nowy Młyn” są dłuższe od liściaków typu Kaszety, lecz jednak znacznie krótsze od typowych liściaków lyngbijskich (średnio 54,8 mm). Liściaki typu Chwalibogowice są prawie równie jednolite pod względem długości jak liściaki typu Kaszety, jednakże moda tego rozkładu jest przesunięta o jeden przedział, lokalizując się w granicach 50—70 mm. Wyraźnie większa jest więc również średnia długość wynosząca tu 54,0 mm (ryc. 21).

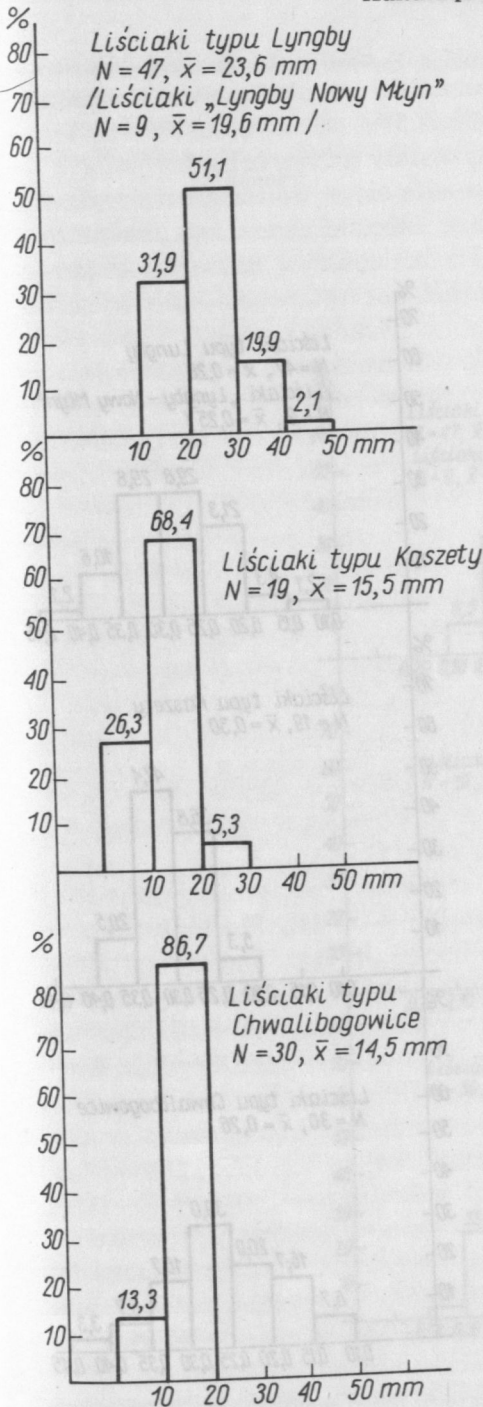
Liściaki typu Kaszety są wyraźnie węższe (średnia szerokość — 15,5 mm) od liściaków typu Lyngby (średnia szerokość — 23,6 mm) i od liściaków „Lyngby — Nowy Młyn” (średnia szerokość — 19,6 mm). Również mody rozkładów są wyraźnie względem siebie przesunięte. Przeciętnie najwęższą, ale i najbardziej jednolitą z badanych jest seria liściaków typu Chwalibogowice (średnia szerokość — 14,5 mm — ryc. 22).

Na podstawie dotychczas przedstawionych danych łatwo można przewidzieć, że liściaki typu Chwalibogowice są najsmuklejsze (średnia współczynnika — 0,28, przy przesunięciu mody rozkładu o jeden przedział), liściaki typu Kaszety — średnio smukłe (średnia wartość współczynnika — 0,31), liściaki typu Lyngby zaś — najbardziej krępe (średnia wartość współczynnika — 0,34). Wyjątkowo wysoką wartość przybrała średnia współczynnika dla liściaków „Lyngby — Nowy Młyn” — 0,36 — ryc. 23.

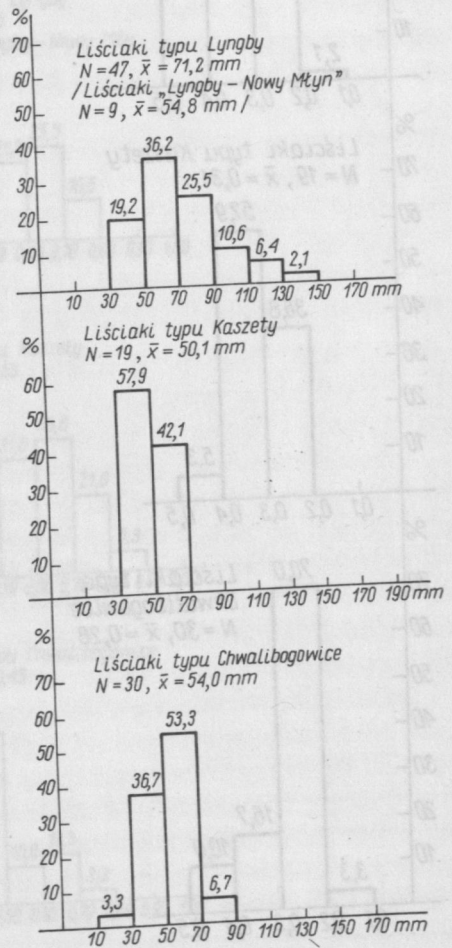
Przeciętnie najdłuższy w stosunku do całego okazu trzonek mają liściaki typu Kaszety (średnia wartość współczynnika — 0,30), nieco krótsze trzonki mają liściaki typu Lyngby (średnia wartość współczynnika 0,28); ten sam współczynnik obliczony dla liściaków „Lyngby — Nowy Młyn” przybiera średnią wartość 0,25. Stosunkowo najkrótsze trzonki mają liściaki typu Chwalibogowice (średnia wartość współczyn-

<sup>24</sup> Z.Szmit, Badania osadnictwa epoki kamiennej na Podlasiu, „Wiadomości Archeologiczne”, t.X, 1929; W.Taute, op.cit.; R.K. Rimantiene op.cit.; R.Schild, op.cit., oraz badania własne autora.

<sup>25</sup> W.Taute, op.cit., s.11,12; R.Schild, op.cit., s.178,179, i inni.

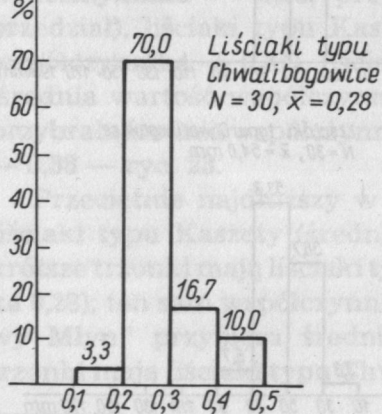
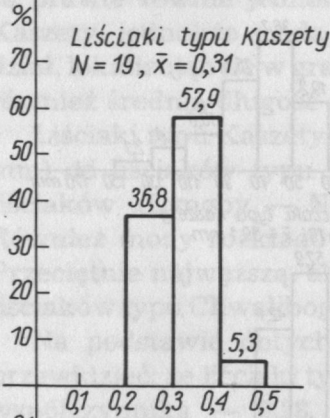
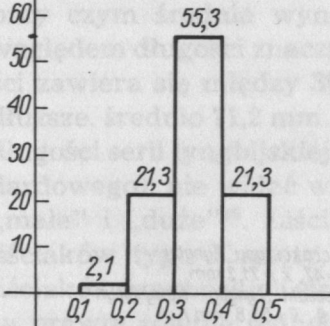


Ryc. 21. Pomiary długości poszczególnych typów liściaków

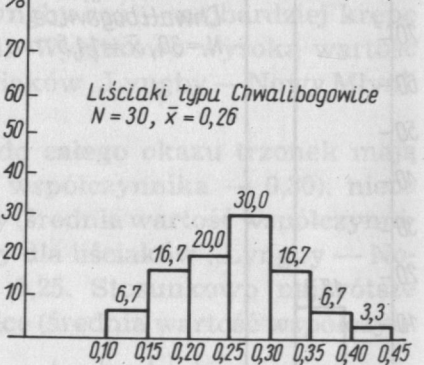
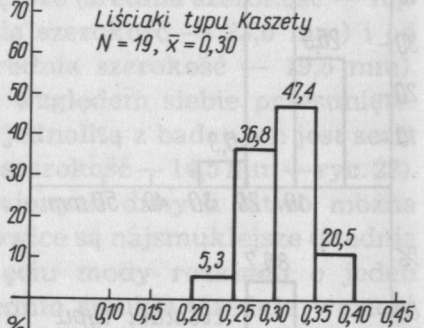
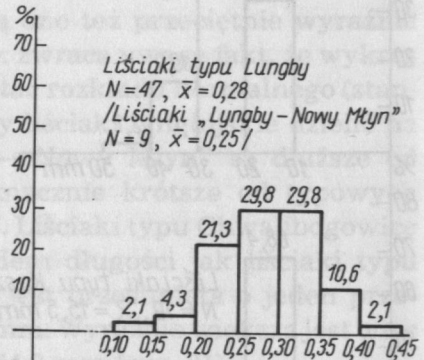


Ryc. 22. Pomiary szerokości poszczególnych typów liściaków

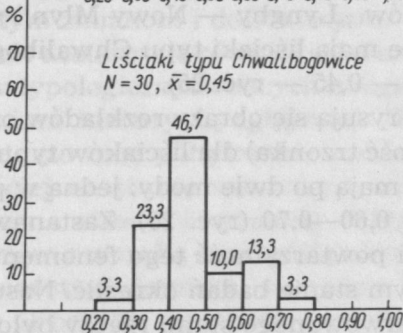
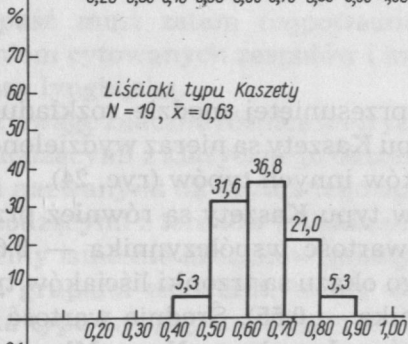
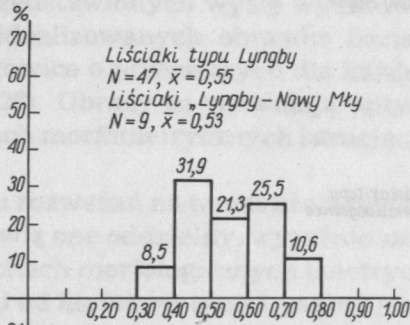
Liściaki typu Lyngby  
 $N=47, \bar{x}=0,34$   
 /Liściaki „Lyngby - Nowy Młyn”  
 $N=9, \bar{x}=0,36/$



Ryc. 23. Pomiary smukłości poszczególnych typów liściaków

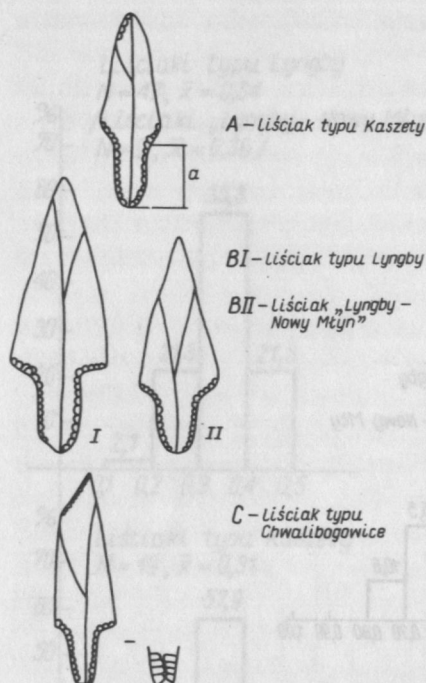


Ryc. 24. Pomiary smukłości trzonka poszczególnych typów liściaków



Ryc. 25. Pomiary masywności trzonka po-  
 szczególnych typów liściaków





Ryc. 26. Idealne obrazy liściaków typu: Kaszety (A), Lyngby (BI), Lyngby — Nowy Młyn (BII), Chwalibogowice (C) o średnich wymiarach i proporcjach, a — pomiar długości trzonka

nika — 0,26, przy przesuniętej modzie rozkładu). Dodać należy, że trzonki liściaków typu Kaszety są nieraz wydzielone mniej wyraźnie niż w przypadku liściaków innych typów (ryc. 24).

Trzonki liściaków typu Kaszety są również przeciętnie najbardziej masywne (średnia wartość współczynnika — 0,63). Mniej masywne w stosunku do całego okazu są trzonki liściaków typu Lyngby (średnia wartość współczynnika — 0,55). Średnia wartość tego samego współczynnika dla liściaków „Lyngby — Nowy Młyn” wynosi 0,53. Trzonki najbardziej delikatne mają liściaki typu Chwalibogowice (średnia wartość współczynnika — 0,45 — ryc. 25).

Bardzo ciekawie rysują się obrazy rozkładów ostatniej z wspomnianych cech (masywność trzonka) dla liściaków typu Lyngby i Chwalibogowice. Wykresy te mają po dwie mody: jedną w przedziale 0,40—0,50, drugą w przedziale 0,60—0,70 (ryc. 25). Zastanawiające jest zarówno samo istnienie, jak i powtarzalność tego fenomenu, którego znaczenie trudno w dzisiejszym stanie badań określić. Nasuwającą się logicznie interpretacją zaobserwowanego stanu rzeczy byłoby przyjęcie tezy, że zarówno kultura lyngbijska, jak i świderska znały i wykonywały dwie różne odmiany liściaków, różne w sensie funkcjonalnym. Pamiętać jednak należy, że w badaniach epoki kamienia wielokrotnie już logiczne konstrukcje podobnego typu nie znajdowały pokrycia w rzeczywistości

pradziejowej, poprzestańmy więc na razie na prostym odnotowaniu faktu.

Ani liściaki typu Lyngby, ani liściaki typu Kaszety nie mają nigdy łuskania strony spodniej trzonka, które jest cechą charakterystyczną wszystkich liściaków typu Chwalibogowice. Te ostatnie mają także najczęściej załuskany półtylec w części wierzchołkowej wyrobu. Nieco rzadziej łuskanie półtylca (w większości wypadków bardzo drobne) spotyka się u liściaków typu Kaszety (ponad 50% okazów), rzadko zaś u liściaków typu Lyngby.

Na podstawie przedstawionych wyżej wyników pomiarów możliwe było zbudowanie zidealizowanych obrazów liściaków typu Kaszety, Lyngby i Chwalibogowice o przeciętnych dla każdego typu wymiarach i proporcjach (ryc. 26). Obrazy te pozwalają optycznie przekonać się o wyraźnych różnicach morfometrycznych istniejących między poszczególnymi typami.

W podsumowaniu rozważań na temat liściaków typu Kaszety stwierdzić należy, że stanowią one oddzielny, wyraźnie zarysowany typ, który w szczegółowych cechach morfologicznych i metrycznych jest wyraźnie odróżnialny zarówno od liściaków typu Lyngby, jak i od liściaków typu Chwalibogowice. Upaść musi zatem najpoważniejszy argument za bezpośrednim łączeniem cytowanych zespołów i inwentarzy północno-wschodnich z kulturą lyngbijską.

Zwracają również uwagę znaczne różnice metryczne między liściakami lyngbijskimi pochodzącymi z klasycznego obszaru występowania tej kultury, a liściakami nazwanymi na użytek tego opracowania „Lyngby — Nowy Młyn” pochodzącymi z terenów Polski zachodniej i centralnej. Jeśli nawet przyjmemy istnienie związków genetycznych między wymienionymi dwiema grupami znalezisk, to nie wolno zapominać, że wzorzec, idea liściaka typu Lyngby musiałaby w takim wypadku ulec dość daleko posuniętym zmianom i deformacjom.

Zespoły perstuńskie dostarczają również całej serii innych powtarzających się elementów typologicznych obcych ubogiemu w formy narzędziowe instrumentarium kultury Lyngbijskiej. Wymienić tu należy: niewielkie, drobnoretuszowane półtylczaki, licznie spotykane drobnoretuszowane najczęściej na stronę wierzchnią wióry, również liczne retuszowane głównie na stronę wierzchnią odłupki ze szczególnym uwzględnieniem okazów z wysoką krawędzią ukształtowaną drobnym łusowaniem na podobieństwo drapiska, narzędzia wnętrkowe, zarówno smukłe jak i krępe. Spotyka się także przekłuwacze. Ciekawymi formami są znalezione na stan. Bohatery Leśne 2 „Białe” masywne, oryginalnych kształtów rylcowce, odpadki z produkcji nieokreślonego bliżej rodzaju narzędzia. Zbyt mała szczegółowość przedstawiania w publikacjach (w równym stopniu wschodnio- jak i zachodnioeuropejskich)

materiałów zabytkowych nie pozwala stwierdzić stopnia powtarzalności występowania wymienionych form w zespołach z liściakami. Uznać można jedynie z pewnością, iż są one obce kulturze świderskiej.

Z drugiej strony w zespołach kultury perstuńskiej brak jest zupełnie tylczaków, zawsze obecnych na stanowiskach południowych odłamów kultury lyngbijskiej (grupa Tolki).

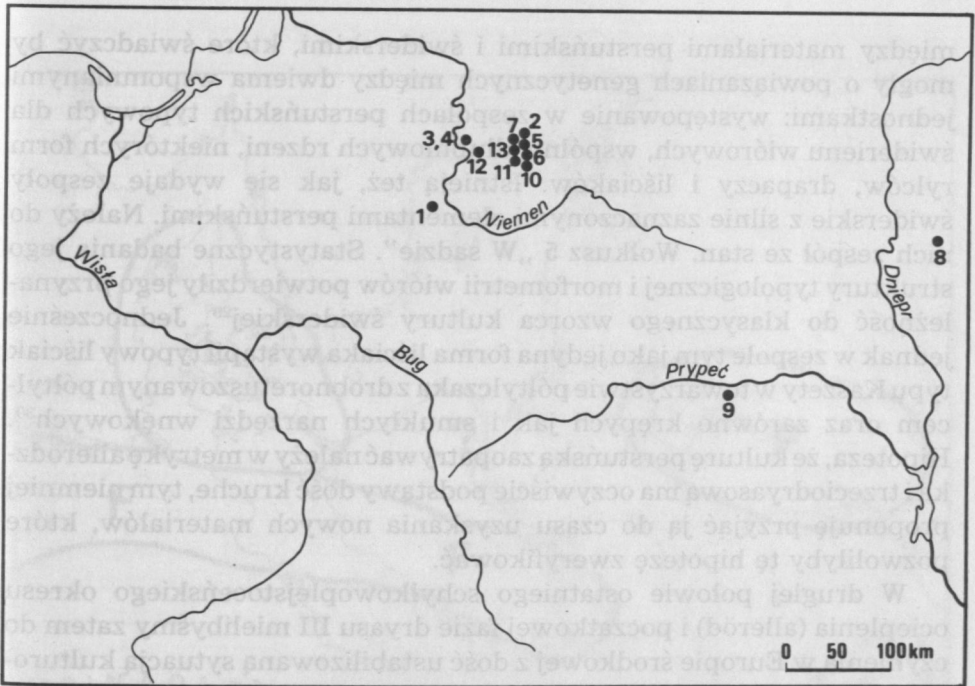
Ciekawą wspólną cechą większości stanowisk perstuńskich jest ich występowanie na najwyższych piaszczystych tarasach rzecznych i jeziornych w wyraźnej izolacji od stanowisk świderskich. Trudno oczywiście ten układ właściwie zinterpretować czy wyciągać z niego jakieś bezpośrednio wnioski na przykład natury chronologicznej<sup>26</sup> lub funkcjonalnej, tym niemniej sama obserwacja po prostu oddająca jeszcze jedną wspólną cechę stanowisk perstuńskich wydaje mi się godna odnotowania. Podobnie powtarzającą się, a trudną do zinterpretowania cechą wspólną zespołów z wymienionych stanowisk jest ich zastanawiające ubóstwo w charakterystyczne formy narzędziowe.

Przeprowadzona analiza dokumentuje tezę o odrębności kulturowej zespołów i inwentarzy pochodzących z terenów Litwy, Białorusi i północno-wschodniej Polski zaliczanych dawniej do kultury lyngbijskiej. Nie można również zapominać, że zarysowany na ryc. 27 zasięg występowania kultury perstuńskiej pokrywa się dość dokładnie z zachodnimi i południowymi granicami naturalnymi Niżu Zachodniobałtyckiego, charakteryzującego się swoistymi cechami klimatycznymi i środowiskowymi<sup>27</sup>.

Niemożliwe jest dziś szczegółowe określenie chronologii nowo wydzielonej jednostki. Pewnych wskazówek dostarczają nam jedynie obserwacje dotyczące stanu zachowania zabytków krzemiennych kultury perstuńskiej szczególnie w porównaniu ze stanem zachowania zabytków świderskich i późniejszych pochodzących ze stanowisk sąsiadujących i wykonanych z tego samego rodzaju surowca. Autorzy, niezależnie od reprezentowanych poglądów zawsze podkreślają silne spatynowanie zabytków perstuńskich. Znaleźiska z Bohaterów Leśnych wykazują także inny typ zniszczeń mechanicznych: wyświecenie i wypolerowanie powierzchni, zagładzenie grani międzynegatywowych. Inwentarze świderskie z pobliskich stanowisk (między innymi Wołkusz 5 — ryc. 1 A) nigdy cech podobnych nie wykazują. Biorąc pod uwagę ostatnie ustale-

<sup>26</sup> Por. R.K. Rimantiene, op.cit.

<sup>27</sup> J.Kondracki, Polska północno-wschodnia, Warszawa 1972; tenże, Regiony fizyczno-geograficzne Polski, Warszawa 1977.



Ryc. 27. Rozprzestrzenienie stanowisk kultury perstuńskiej.

1 — Bohatery Leśne 2 „Białe”, 2 — Duobupis 1b, 3 — Eżarinas 16, 4 — Eżarinas 15, 5 — Maskauka 6, 6 — Miargiażaris 8, 7 — Diareżničia 31, 8 — Woronowka, 9 — Chilczyce, 10 — Kolekcja znad jez. Duba, 11 — Kaszety, 12 — Maksymonis, 13 — Rudnia.

(numeracja stanowisk odpowiada numeracji w tekście) skala 1 : 5 000 000

(według W.F. Isaenko, op.cit.; R.K. Rimantiene, op.cit. i badania własne)

nia dotyczące powstawania patyny na zabytkach krzemiennych<sup>28</sup> przyjmować trzeba, że czynnik, który spowodował powstanie na okazach ze stan. 2 w Bohaterach Leśnych opisanych zniszczeń (chodzi tu najprawdopodobniej o intensywne przemieszczanie przez wiatr ziarn piasku) działał i ustał już po opuszczeniu stanowiska przez ludzi związanych z kulturą perstuńską, lecz przed pojawieniem się na tym samym obszarze osadnictwa typowo świderskiego. Prostą konsekwencją takiego założenia byłaby teza, że kulturę perstuńską należy datować wcześniej niż kulturę świderską, a więc prawdopodobnie na pierwszą połowę dryasu III i być może końcowe odcinki allerödu.

Wniosek ten potwierdzałyby ogólnie pojęta logika prahistorycznych zmian kulturowych. Wskazać bowiem można na pewne podobieństwa

<sup>28</sup> R. Rottländer, The Formation of Patina on Flint, „Archeometry”, No. 17, 1975, s.106-109; tenże, Some Aspects of the Patination of Flint, 2. Int. Feuerst. Symposium, Maastricht, „Staringa”, No. 3, 1975, s.54-56.



między materiałami perstuńskimi i świderskimi, które świadczyć by mogły o powiązaniach genetycznych między dwiema wspomnianymi jednostkami: występowanie w zespołach perstuńskich typowych dla świderienu wiórowych, współnoodłupniowych rdzeni, niektórych form rylców, drapaczy i liściaków. Istnieją też, jak się wydaje zespoły świderskie z silnie zaznaczonymi elementami perstuńskimi. Należy do nich zespół ze stan. Wołkusz 5 „W sadzie”. Statystyczne badania jego struktury typologicznej i morfometrii wiórów potwierdziły jego przynależność do klasycznego wzorca kultury świderskiej<sup>29</sup>. Jednocześnie jednak w zespole tym jako jedyna forma liściaka wystąpił typowy liściak typu Kaszety w towarzystwie półtylczaka z drobnoretuszowanym półtylczem oraz zarówno krępych jak i smukłych narzędzi wnękowych<sup>30</sup>. Hipoteza, że kulturę perstuńską zaopatrywać należy w metrykę allerödzką i trzeciodryasową ma oczywiście podstawy dość kruche, tym niemniej proponuję przyjąć ją do czasu uzyskania nowych materiałów, które pozwoliłyby tę hipotezę zweryfikować.

W drugiej połowie ostatniego schyłkowoplejstocenijskiego okresu ocieplenia (alleröd) i początkowej fazie dryasu III mielibyśmy zatem do czynienia w Europie środkowej z dość ustabilizowaną sytuacją kulturową przedstawioną na ryc. 28. Północny pas Niżu Środkowoeuropejskiego zajęty byłby wtedy przez kultury należące do kręgu kultur z liściakami: na zachodzie lyngbijką a na wschodzie — perstuńską. Nie posiadamy dotychczas danych na temat zasiedlania w tym okresie strefy Pomorza (ryc. 28). O obecności nieokreślonych schyłkowopaleolitycznych ugrupowań allerödzkich na tych obszarach należących zapewne również do kręgu z liściakami świadczyć mogą jedynie znajdowane tu pojedynczo wyroby z kości i rogu (harpuny typu Törring, dwurzędowe harpuny typu hawelańskiego, niektóre motyki typu Lyngby i może inne proste rodzaje ostrzy datowane metodą palynologiczną na okres allerödski<sup>31</sup>.

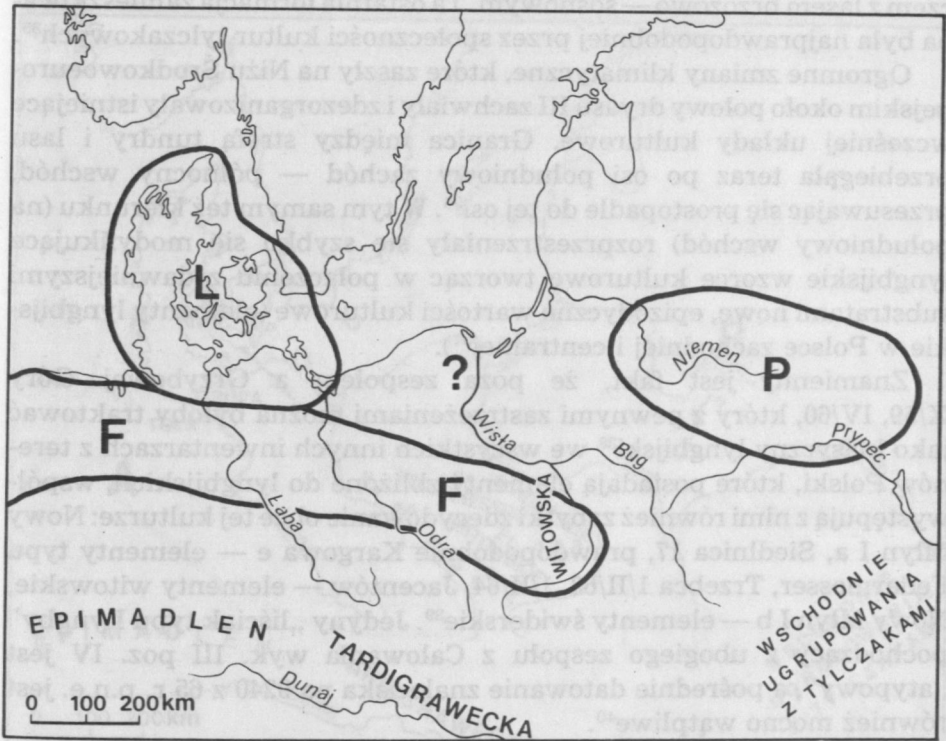
Południowy pas Niżu zajmowały w tym samym czasie kultury z tylczakami: na zachodzie — kultura Federmesser, na wschodzie — mniej określone wschodnioeuropejskie ugrupowania z tylczakami<sup>32</sup>. W Polsce centralnej odnotować należy może nieco wcześniejszy epizod

<sup>29</sup> K.Szymczak, Północno-wschodnia prowincja..., op.cit.

<sup>30</sup> K.Szymczak, Północno-wschodnia prowincja..., op.cit.

<sup>31</sup> H.Gross, Die subfossilen Rentierfunde Ostpreussens, „Schriften der Physikalisch-Ökonomischen Gessellschaft zu Königsberg (Pr.)”, t.71, 1939, hf. 1; tenże, Die Rentierjäger Kulturen Ostpreussens, „Praehistorische Zeitschrift”, t.31, 1939-1943, tenże, Das Rentier in der Ostpreussischen Vorgeschichte, „Alt-Preussen”, t. 5, 1940, hf. 1; tenże, Auf den ältesten Spuren des Menschen in Alt-Preussen, „Prussia”, t. 32, 1938, 1; W.Taute, op.cit.; R.Schild op.cit.; J.K. Kozłowski, S.K. Kozłowski, Pradzieje..., op.cit.; i inni.

<sup>32</sup> Por. m. in. J.K. Kozłowski, S.K. Kozłowski, Pradzieje..., op.cit., s.123, mapa 13.



Ryc. 28. Sytuacja kulturowa na Nizu Środkowoeuropejskim w drugiej połowie allerödu i w początkach III dryasu — okres stabilizacji. L — kultura lyngbjijska, F — kultura Federmesser, P — kultura perstuńska. Skala 1 : 10 000 000.

(według: J.K. Kozłowski, S.K. Kozłowski, Pradzieje... op.cit. i Epoka..., op.cit.)

witowski (grupa związana z bałkańskimi naddunajskimi ugrupowaniami tardigraweckimi<sup>33</sup>).

Sądząc z opracowań przedstawiających dane do rekonstrukcji klimatycznych i środowiskowych w ostatnim cieplejszym wahnięciu klimatycznym plejstocenu<sup>34</sup>, allerödskie kultury z liściakami związane były

<sup>33</sup> J.K. Kozłowski, S.K. Kozłowski, Epoka..., op.cit., s.171 nn.

<sup>34</sup> J.Iversen, Geologisk Daterink af en senglacial Boplads ved Bromme, „Aarbøger”, z. 2, 1946; T.Mathiassen, En Senglacial Boplads ved Bromme, „Aarbøger”, z. 2, 1946; K. Wasylkowa, Roślinność i klimat późnego glacjału w środkowej Polsce na podstawie badań w Witowie koło Łęczycy, „Biuletyn Peryglacjalny”, nr. 13, 1964; A.Środoń, Roślinność Polski w czwartorzędzie, w: Szata roślinna Polski, t.1, Warszawa 1972; R.Schild, Szkic paleogeografii Nizu Europejskiego w późnym glacjale. Przegląd problemów, „Przegląd Archeologiczny”, t.21, 1973; M.Borowik-Dąbrowska, M.Dąbrowski, Naturalne i antropogeniczne zmiany roślinności Białowieskiego Parku Narodowego, „Archeologia Polski”, t.18,

z otwartymi lub słabo zarośniętymi obszarami tundrowymi i ich pograniczem z lasem brzoźowo — sosnowym. Ta ostatnia formacja zamieszkiwana była najprawdopodobniej przez społeczności kultur tylczakowych<sup>35</sup>.

Ogromne zmiany klimatyczne, które zaszły na Niżu Środkowoeuropejskim około połowy dryasu III zachwiały i zdeorganizowały istniejące wcześniej układy kulturowe. Granica między strefą tundry i lasu przebiegała teraz po osi południowy zachód — północny wschód, przesuając się prostopadle do tej osi<sup>36</sup>. W tym samym też kierunku (na południowy wschód) rozprzestrzeniały się szybko się modyfikujące lyngbijskie wzorce kulturowe tworząc w połączeniu z dawniejszymi substratami nowe, epizodyczne wartości kulturowe (elementy lyngbijskie w Polsce zachodniej i centralnej<sup>37</sup>).

Znamienny jest fakt, że poza zespołem z Grzybowej Góry X/59, IV/60, który z pewnymi zastrzeżeniami można byłoby traktować jako klasyczny lyngbijski<sup>38</sup> we wszystkich innych inwentarzach z terenów Polski, które posiadają elementy zbliżone do lyngbijskich, współwystępują z nimi również zabytki zdecydowanie obce tej kulturze: Nowy Młyn I a, Siedlnica 17, prawdopodobnie Kargowa e — elementy typu Federmesser, Trzebca 1/II/63, 1/II/64, Jacentów — elementy witowskie, Nowy Młyn I b — elementy świderskie<sup>39</sup>. Jedyny „liściak typu Lyngby” pochodzący z uboższego zespołu z Całowania wyk. III poz. IV jest „atypowy”, a pośrednie datowanie znaleziska na 9240 ± 65 r. p.n.e. jest również mocno wątpliwe<sup>40</sup>.

Przedstawiona sytuacja jest prawdopodobnie odzwierciedleniem znacznej destabilizacji i płynności jakie przeżywało osadnictwo niżowe około połowy dryasu III. Był to jednocześnie czas szybkiego zaniku kultury Federmesser i innych ugrupowań z tylczakami w Europie centralnej i zastąpienie ich przez rodzące się w tym samym okresie na

1973; J.K. Kozłowski, S.K. Kozłowski, *Pradzieje...*, op.cit., s.26 — mapa 2; ci sami, *Epoka...*, op.cit., s.34 — mapa 2; tenże, *Człowiek i środowisko w pradziejach*, (red. J.K. Kozłowski, S.K. Kozłowski) Warszawa 1983, cz. I, s.14-79.

<sup>35</sup> J.K. Kozłowski, S.K. Kozłowski, *Pradzieje...*, op.cit., s.252,258; ci sami, *Epoka...*, op.cit., s.182,191; M.Chmielewska, *Późny paleolit...*, op. cit., s.96,97; R.Schild, *Późny paleolit...*, op.cit., s.336-338.

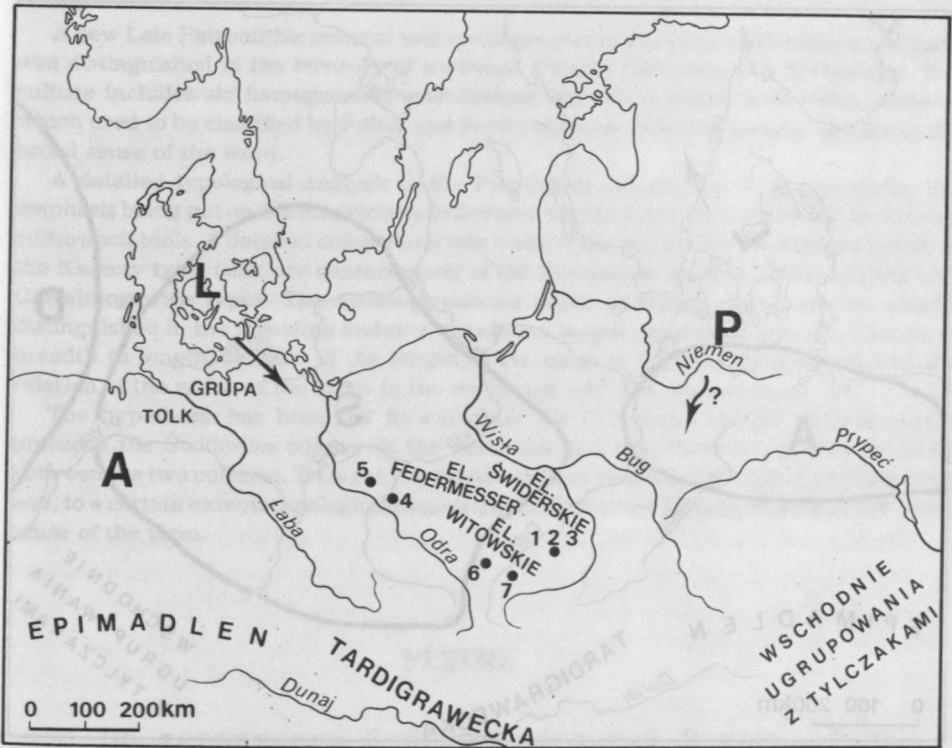
<sup>36</sup> *Człowiek i środowisko...*, op.cit., s.26, ryc.9; J.K. Kozłowski, S.K. Kozłowski, *Pradzieje...*, op.cit., s.27 - mapa 3; *Kultury i ludy dawnej Europy*, Warszawa 1981, mapa 13.

<sup>37</sup> J.K. Kozłowski, S.K. Kozłowski, *Epoka...*, op.cit., s.187,192.

<sup>38</sup> R.Schild, *Późny paleolit...*, op.cit., s. 263, 264, 266; J.K. Kozłowski, S.K. Kozłowski, *Epoka...*, op.cit., s.188.

<sup>39</sup> L.Sawicki, op.cit., tabl. XX; J.K. Kozłowski, S.K. Kozłowski, *Epoka...*, op.cit., s.171 nn.

<sup>40</sup> R.Schild, *Późny paleolit...*, op.cit., s.267., J.K. Kozłowski, S.K. Kozłowski, *Pradzieje...*, op.cit., s.258; ci sami, *Epoka...*, op.cit., s.192.



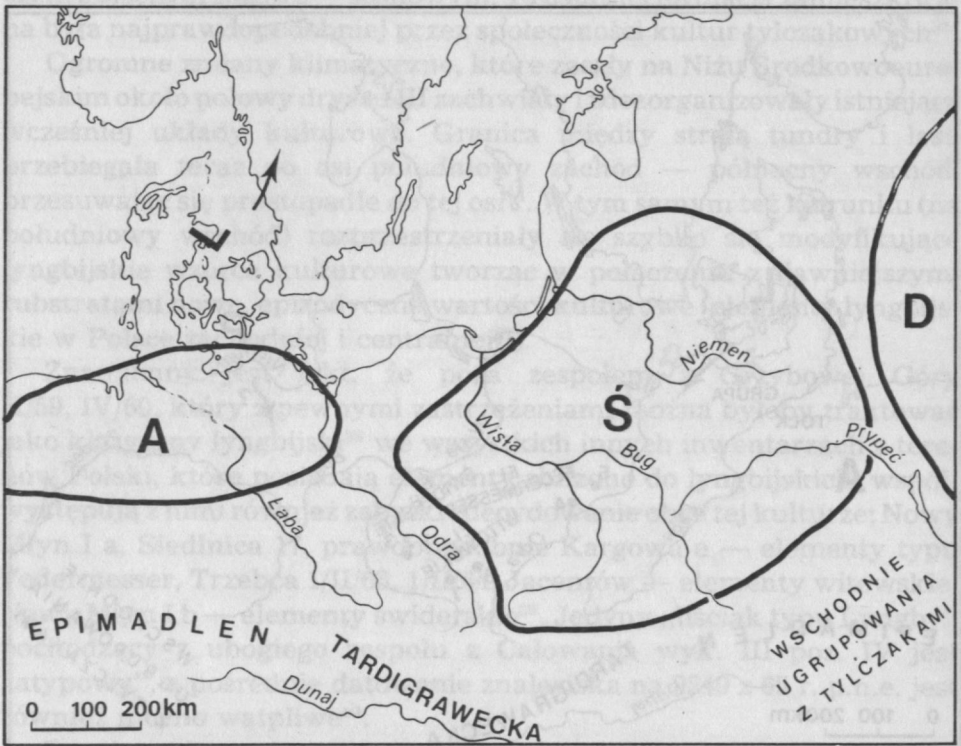
Ryc. 29. Sytuacja kulturowa na Niziu Środkowoeuropejskim w połowie III dryasu — okres destabilizacji. Zachodnio- i środkowopolskie zespoły z elementami prawdopodobnie lyngbijskimi: 1 — Grzybowa Góra X/59, IV/60, 2,3 — Nowy Młyn 1a, 1b, 4 — Siedlnica 17, 5 — Kargowa e, 6 — Trzebca 1/II/63, 1/II/64, 7 — Jacentów 10, L — kultura lyngbijska, A — kultura ahrensberska, P — kultura perstuńska. Skala 1 : 10 000 000 (według: J.K. Kozłowski, S.K. Kozłowski, Pradzieje..., op.cit. i Epoka..., op.cit.)

pewno nie bez wpływu również zanikających już kultur lyngbijskiej i perstuńskiej nowe jednostki z liściakami: kultury ahrensberską i świderską. Pierwsza z nich zajmowała obszary tundrowe, druga — pogranicza tundry i lasu<sup>41</sup>. Nie jest wykluczone, że pojawiające się pojedynczo w zespołach wymienionych jednostek masywniejsze liściaki trzoneczkowe bez retuszu spodniej strony trzonka są śladami przeżywających się jeszcze dawnych tradycji kulturowych.

W drugiej połowie dryasu III sytuacja kulturowa znów ustabilizowała się na okres kilkuset lat, aż do momentu powstania nowych perturbacji

<sup>41</sup> Kultura i ludy..., op.cit., mapy 13 i 17; K.Szymczak, Północno-wschodnia prowincja..., op.cit.





Ryc. 30. Sytuacja kulturowa na Nizinie Środkowoeuropejskiej w drugiej połowie III dryasu — okres stabilizacji. L — kultura lynngbijska, A — kultura ahrensberska, Ś — kultura świderska, D — kultura desneńska. Skala 1 : 10 000 000  
(według: J.K. Kozłowski, S.K. Kozłowski, Pradzieje..., op.cit. i Epoka..., op.cit.)

klimatycznych i środowiskowych (przełom plejstocenu i holocenu — ryc. 30).

W tym też dopiero czasie ostatecznie zanikała kultura lynngbijska, która na peryferiach wielkich przemian mających miejsce w Europie środkowej przeżywała się jeszcze na terenach północnej Danii i południowej Szwecji, dając początek skandynawskim ugrupowaniom z liściami rozwijającymi się już w okresie holocenu<sup>42</sup>.

<sup>42</sup> J.K. Kozłowski, S.K. Kozłowski, Pradzieje..., op.cit., s. 258, 264, 268.

## Summary

A new Late Palaeolithic cultural unit containing tanged points (the Perstunian culture) was distinguished in the territory of northeast Poland, Lithuania and Byelorussia. The culture includes six homogeneous assemblages and seven mixed inventories, some of which used to be classified by Polish and Soviet authors under the Lyngby culture in the broad sense of the word.

A detailed typological analysis of the Perstunian culture flint tools was made, the emphasis being put on the conspicuous differences in relation to the Lyngby and Świderian culture scit tools. A detailed comparison was made of the morphometry of tanged points of the Kaszety type, (that are characteristic of the Perstunian culture), of the Lyngby and Chwalibogowice types. The above-mentioned types of tanged points can be clearly distinguished in the following features: maximum length, maximum breadth, relation of breadth to length, relation of the length of the tangs to the maximum length and the relation of the width of the tangs to the maximum width of the specimen.

The hypothesis has been put forward that the Perstunian culture chronologically precedes the Świderian culture in the northeast and that there are genetic relations between the two cultures. Thus the Perstunian culture would be the eastern chronological and, to a certain extent, typological eastern equivalent of the Lyngby culture in the broad sense of the term.

## РЕЗЮМЕ

На территории Северо-Восточной Польши, Литвы и Белоруссии была выделена новая культурная единица с листовками конца эпохи палеолита - перстунская культура. К ней отнесено 6 однородных комплексов и 7 перемешанных инвентарей, часть из которых польские и советские авторы относили к Лингбийской культуре.

Был проведён детальный типологический анализ инструментария перстунской культуры, показавший заметные отличия по отношению к инструментариям лингбийской и свидерской культур. Детально разработано сравнительную морфометрию листовков типа Кашеты /характерных для перстунской культуры/, типа Лингби и типа Хвалибоговице. Указанные типы листовков очень заметно выделяются с точки зрения

их параметров: максимальная длина, максимальная ширина, соотношение длины и ширины, соотношение длины черенка и максимальной длины, а также соотношение ширины черенка и максимальной ширины экземпляра.

Автор представил гипотезу о том, что перстунская культура хронологически является предшественницей непосредственно свидерской культуры на территории Северо-Востока, а также, что между этими культурами существуют некие генетические связи. Таким образом перстунская культура была бы хронологически и типологически восточным эквивалентом культуры лингбийской в буквальном смысле.