

Fedorczyk, Magdalena / Nowakowski, Wojciech / Szymański, Paweł

Od epoki żelaza po schyłek okresu wędrowek ludów : badania w 1995 r. zespołu osadniczego nad jeziorem Salet, koło Wyszemborka, gmina Mrągowo

Światowit 41/Fasc.B, 367-387

1998

Artykuł został zdigitalizowany i opracowany do udostępnienia w internecie przez Muzeum Historii Polski w ramach prac podejmowanych na rzecz zapewnienia otwartego, powszechnego i trwałego dostępu do polskiego dorobku naukowego i kulturalnego. Artykuł jest umieszczony w kolekcji cyfrowej bazhum.muzhp.pl, gromadzącej zawartość polskich czasopism humanistycznych i społecznych.

Tekst jest udostępniony do wykorzystania w ramach dozwolonego użytku.

OD EPOKI ŻELAZA PO SCHYLEK OKRESU WĘDRÓWEK LUDÓW.

BADANIA W 1995 R. ZESPOŁU OSADNICZEGO NAD JEZIOREM SAŁĘT, KOŁO WYSZEMBORKA, GMINA MRAĞOWO

Wyszembork zajmuje szczególne miejsce w dziejach polskiej archeologii bałtyjskiej. Okolice tej mazurskiej wsi były bowiem miejscem pierwszych polskich wykopalisk w dawnych Prusach Wschodnich. Przeprowadził je w 1949 r. Jerzy Antoniewicz, twórca polskich badań nad pradziejami ludów bałtyjskich. Wykopaliska Antoniewicza objęły południową część osady otwartej z okresu wpływów rzymskich na stanowisku I, położonym na cyplu dawnej wyspy na jeziorze Sałęt (ANTONIEWICZ 1977). Na tej samej wyspie Antoniewicz zarejestrował dwa inne stanowiska: na północnym cyplu wyspy znajdować się miała osada kultury łużyckiej (stanowisko II), a na wschodnim brzegu, łączącym się już wówczas ze stałym lądem - średniowieczny gródek (stanowisko III).

Badania Antoniewicza nie miały, niestety, dalszego ciągu. Wykopaliska w Jezioroku, a potem działalność Kompleksowej Ekspedycji Jaćwieskiej skutecznie odciągnęły tego badacza, a wraz z nim i jego wychowanków, od Pojezierza Mrağowskiego. Archeolodzy wrócili do Wyszemborka dopiero po ćwierćwiekowej przerwie: wiosną 1974 r. przeprowadzono w okolicach Mrağowa, w tym także na polach Wyszemborka, badania powierzchniowe (LEMPKA, MAZUROWSKI, WALUŚ w druku), a latem Jerzy Okulicz wznowił wykopaliska na stanowisku I, kontynuowane w następnym roku (1975). Odsłoniły one kolejne obiekty z okresu wpływów rzymskich oraz, co okazało się bardziej interesujące, pozwoliły wydzielić fazę użytkowania osiedla, datowaną na okres wędrówek ludów (NOWAKOWSKI 1994).

Istotną zmianę przyniósł rok 1975; wówczas to Jerzy Okulicz odkrył stanowisko IV, odsłonięte przez prace ziemne, prowadzone w dawnej żwirowni (cf. J. OKULICZ 1988: 115). Podjęte natychmiast badania ratownicze objęły w latach 1975-1978 najbardziej zagrożoną część stanowiska. Kolejne partie odsłonięto w latach 1987-1988 oraz 1993-1994. Ogółem na stanowisku IV przebadano dotąd powierzchnię mierzącą blisko pół hektara, odkrywając kilkadziesiąt obiektów z różnych epok: od śladów mezolitycznego obozowiska na północnym skraju badanego obszaru (stanowisko IVc) po groby ciałopalne (stanowisko IVa) oraz paleniska i jamy zasobowe (stanowisko IVb) z okresu wędrówek ludów (NOWAKOWSKI 1980).

„Przy okazji” rozbudowanych badań na stanowisku IV dokonywano rekonesansów na sąsiednich obiektach pradziejowych. W 1978 r. przeprowadzono badania sondażowe na osadzie z wczesnej epoki żelaza, położonej na „Ptasiej Wyspie” na

jeziorze Sałęt (Szeszno, stanowisko II) (BURSCHE, NOWAKOWSKI 1980), zaś w latach 1993-1994 penetrowano powierzchniowo leżącą w pobliżu stanowiska IV dużą osadę otwartą z okresu wpływów rzymskich (Wyszembork, stanowisko V). W tych samych latach przeprowadzono wizytacje na grodzisku wczesnośredniowiecznym w Szesznie-Czarnym Lesie. Natomiast w latach 80-tych Zakład Archeologii Polski Środkowej ówczesnego Instytutu Historii i Kultury Materialnej Polskiej Akademii Nauk przeprowadził badania na stanowisku III w Wyszemborku (MIELCZAREK 1986).

Konsekwencją rozpoznania całego zespołu stanowisk archeologicznych wokół jeziora Sałęt było podjęcie w 1995 r. szeroko zakrojonych badań na pięciu obiektach: uformowany w latach 90-tych zespół badawczy pracowników i studentów Instytutu Archeologii UW (Magdalena Fedorczyk, Anna Gręzak, Wojciech Nowakowski, Paweł Szymański) kontynuował wykopaliska na stanowisku IV, a dodatkowo wznowił badania na „Ptasiej Wyspie” i wykonał sondaż na osadzie na stanowisku V. Jednocześnie „bratnie” ekspedycje Instytutu przeprowadziły wykopaliska na stanowisku II w Wyszemborku (WALUŚ, MANASTERSKI 1997) oraz na grodzisku w Szesznie-Czarnym Lesie (WRÓBLEWSKI 1996). Efektem było nie tylko uchwycenie wielowiekowej sekwencji kulturowej w jednej „niszy osadniczej”, ale też stworzenie dydaktycznego poligonu, pozwalającego na wszechstronne zaznajomienie studentów-praktykantów z problemami badawczymi różnorodnych stanowisk archeologicznych.

I. Cmentarzysko na stanowisku IVa w Wyszemborku¹

Stanowisko IVa leży na płaskowyżu i krawędzi dość wysokiego, wschodniego brzegu jeziora Sałęt. Nekropola wyszemborska to jedno z wielu cmentarzysk rozsianych po Mazurach, charakteryzujących się płaskimi grobami ciałałpalnymi, głównie popielnicowymi, ale nierzadko i jamowymi. W poprzednich sezonach wykopaliskowych przebadano całą wschodnią oraz centralną część stanowiska odkrywając ponad 300 obiektów. Były to głównie ciałałpalne pochówki z okresu rzymskiego (kultura bogaczewska) i wędrowek ludów (grupa olsztyńska) oraz pojedyncze groby należące zapewne do kultury łużyckiej.

W 1995 r. planowano uchwycenie południowo-zachodniego, zachodniego i północno-zachodniego skraju stanowiska. Przebadano w przybliżeniu 300 m², odkrywając przy tym około trzydzieści obiektów, w tym co najmniej 15 grobów ciałałpalnych oraz jeden szkieletowy pochówek koński (obiekt 251). Pozostałe obiekty to różnej wielkości i kształtu jamy o niejasnym przeznaczeniu, po części zapewne nowożytnie. Dotychczasowe badania wykazały, że groby umieszczano w skupiskach rozdzielonych szerokimi, pustymi pasami; odkrycie w 1995 r. stosunkowo niewielkiej liczby pochówków wynika właśnie z faktu, że w tym roku zakończono badanie takiego skupiska, położonego w północno-zachodniej części stanowiska. Większość grobów, odkrytych w 1995 r., zawierała popielnice, ustawione na ogół w niewielkich, kolistych jamach, a następnie obsypane popiołem ze stosu pogrzebowego. Wyróżniał się tu obiekt 233f, w którym przykryta misą popielnica umieszczona była w jamie o prawie metrowej średnicy; warstwa popiołu zalegała jedynie przy dnie.

¹ Autorem tej części sprawozdania jest Paweł Szymański.

W ostatnim sezonie badawczym, podobnie jak w latach 1993-1994, wykorzystano szeroko wykrywacze metali, co zaowocowało wzrostem liczby znalezisk z ziemi omiej. Należało się tego spodziewać, zważywszy że górne części większości obiektów zostały naruszone przez orkę. W niektórych grobach zachowały się tylko dna i części przydenne popielnic, a całe wyposażenie uległo rozproszeniu.

Dzięki wykrywaczom metali natrafiono na najwcześniejszy zabytek spośród znalezisk z 1995 r. Był to kolec żelaznej sprzączki, posiadającej pierwotnie kolistą ramę i nieruchomy kolec, przechodzący w skuwkę. Zabytek ten, razem z podobną, zachowaną w całości sprzączką z grobu 70 (NOWAKOWSKI 1995: 24-26, pl. II:1) wyznacza najwcześniejszy horyzont użytkowania cmentarzyska a jednocześnie i najwcześniejszą fazę kultury bogaczewskiej, datowany jest bowiem na fazy A₃-B₁ (cf. NOWAKOWSKI 1995: 24).

Do efektownych zabytków znalezionych przy pomocy wykrywacza należy również brązowa zawieszka w kształcie koła z pięcioma szprychami. Drugą ozdobę tego typu, posiadającą cztery szprychy, odkryto w oddalonym o kilkanaście centymetrów, częściowo zniszczonym grobie 248. Okoliczności znalezienia - kierunek orki! - i podobieństwo obu zabytków pozwalają przypuszczać, że pochodzą one z jednego zespołu. Omawiane ozdoby należą do typu charakterystycznego dla kultury bogaczewskiej, znajdowano je bowiem na cmentarzyskach tej kultury m.in. w Dreństwie (informacja ustna Jerzego Brzozowskiego), w Macharach (GAERTE 1929: fig. 140:c), w Sterławkach Wielkich - grób 50 - trzy egzemplarze (!) (LENARCZYK 1991: pl. XV:3-5) oraz w Paprotkach - dwa egzemplarze (niepublikowane badania Anny Bitner-Wróblewskiej oraz Małgorzaty i Macieja Karczewskich). Zawieszki tego typu mają kształt kółek z 4-8 „szprychami” z dodatkowym zdobieniem w postaci guzków umieszczanych na „płacie”, pośrodku „szprych” i na blaszkach na obwodzie. Ozdoba ta była odlewana w całości, łącznie z guzkami, „szprychami” i uszkiem. Wydaje się, że czas występowania omawianych zawieszek zamyka się w fazach A₃-B₂/C₁ (NOWAKOWSKI 1982: 150-153), aczkolwiek niektóre egzemplarze o uproszczonej formie spotykane są w zespołach z okresu późnorzymskiego np. Osowa, kurhan 90, grób 3 (JASKANIS 1962: pl. II:1b). Jedna ze znalezionych w Wyszemborku zawieszek zwraca uwagę sposobem wykonania: uszko nie zostało bowiem odlane razem z całym okazem, ale dorobione później - blaszkę z otworkiem starannie owinięto dookoła ramki i zaklepano. Była to zapewne reperacja, dzięki której zastąpiono wcześniej urwane uszko.

Wśród obiektów z kultury bogaczewskiej uwagę zwracał dobrze zachowany grób 233g-h, zawierający we wspólnej jamie o wymiarach 140 x 70 cm dwie duże dwustożkowate popielnice, z których jedna przykryta była misą. W popielnicy tej znaleziono doskonale zachowaną szpilę brązową o dwustożkowatej główce, zdobionej dwoma poziomymi rzędami dołków, zakończonej kolistym uszkiem. Szpilę tę należy zakwalifikować do typu L wg B. Beckmanna (BECKMANN 1969: 110, fig. 1:L), a dokładniej do charakterystycznego dla kultury bogaczewskiej tzw. „wariantu Nikutowo”, datowanego na schyłek fazy B₂ i fazę B₂/C₁ (NOWAKOWSKI 1995: 43-44). Podobną chronologię mają obie popielnice z omawianego obiektu, zbliżone to grupy IDa wg P. Szymańskiego (w druku).

W 1995 r. odkryto w Wyszemborku kolejny już na tym cmentarzysku obiekt ze szkieletem konia. Z układu kości można wnioskować, że zwierzę leżało na brzuchu z podkurczonymi - być może spętanymi - nogami. Podobnie jak w odsłoniętych wcześniej obiektach tego typu, znaleziono tu części rzędu: wędzidło z fragmentami zapewne rogowych pobocznic oraz parę żelaznych sprzączek różnej wielkości. Wyposażenie uzupełniały żelazne nożyce. Uwagę zwraca fakt, że choć nie zaobserwowano śladów wtórnego naruszenia obiektu, zawierał on tylko fragmenty szkieletu konia: brakowało kości z całego tułowia. Przepuszczalnie zakopano tu więc nie całego konia, a tylko jego części, zachowując jednak przy tym zarówno naturalny porządek, jak i odpowiednią odległość między kośćmi przednich i tylnych kończyn. Jest to zresztą już drugi w Wyszemborku obiekt z niekompletnym szkieletem końskim, w 1994 r. odkryto bowiem grób zawierający tylko czaszkę, kręgi szyi i kości przednich nóg. Na obecnym etapie badań nie można, oczywiście, przedstawić jednoznacznej interpretacji, ale można przypuszczać, że chodzi tu o zjawisko symbolicznego mechanizmu *pars pro toto*. Dary grobowe w postaci pewnych części koni, głównie kończyn i łba (!), spotykane są zresztą w szerokich ramach chronologicznych w różnych częściach Europy Barbarzyńskiej (cf. MÜLLER-WILLE 1972, *passim*; WĘGRZYNOWICZ 1982, *passim*).

Oprócz datowanych na okres wpływów rzymskich zabytków kultury bogaczewskiej, w 1995 r. natrafiono na stanowisku IVa w Wyszemborku na liczne znaleziska z okresu wędrówek ludów. Należą do nich znalezione w próchnicy ornej dzięki wykrywaczom metali, trzy - pochodzące z fazy D - niewielkie, owalne sprzączki brązowe, z jednodzielną, pogrubioną, facetowaną ramą i zagiętym na końcu kolcem, zdobionym u nasady metopą. Na okres wędrówek ludów można też datować fragment srebrnej zapinki, z której zachowała się jedynie górna część kabłąka wykonanego z szerokiej, półkolistej w profilu taśmy. Na główce widać otwór po osi sprężyny, co wskazuje na kuszową konstrukcję fibuli. Przy główce oraz w połowie kabłąka umieszczono grzebyki wykonane z sześciu spiętrzonych pierścieni nacinanego drutu; kabłąk między grzebykami pokryto zwojami podwójnie splecionych, cienkich drucików. Mimo złego stanu zachowania zapinkę tę można zaliczyć do spotykanych w okresie wędrówek ludów na Sambii i na Mazurach (grupa olsztyńska) fibul kuszowatych zdobionych pierścieniami nacinanego drutu. Okaz z Wyszemborka wyróżnia się większym rozbudowaniem grzebyków, które zwykle wykonywano z pojedynczych pierścieni drutu. Opisywane zapinki, w tym również fibulę z Wyszemborka, można uznać za dalekie stylistycznie i chronologicznie derywaty późnorzymskich zapinek Almgren 167.

Najbardziej interesującym znaleziskiem z okresu wędrówek ludów była jednak zachowana we fragmentach zapinka brązowa odkryta luźno w próchnicy. Mimo silnego skorodowania i zniszczenia (zachowała się jedynie nóżka z częścią pochewki i kabłąka oraz połowa sprężyny z cięciwą i guzkiem) oraz nie zakończonych działań konserwacyjnych, można już dziś stwierdzić, że cała powierzchnia kabłąka zdobiona jest bogatym ornamentem reliefowym (tzw. *Rankenornament*). Fibula z Wyszemborka przypomina bardzo zapinki z Tumian grób 38 i znalezisko luźne (HEYDECK 1895: pl. II:3, IX:2; ÅBERG 1919: fig. 131; GAERTE 1929: fig. 217:b), a być może także z

Vysokova (ÅBERG 1919: 97). Fibule tego typu są dość rzadkie, występują jednak w szerokim rozrzucie od Mazur aż po zatokę Ryską (ŠTURMS 1950: pl. 1). Są to odlewane zapinki z pełną pochwą i z obudowaną kapturkiem szczątkową sprężyną, zdobioną na obu końcach masywnymi guzkami; bardzo szeroka cięciwa jest tylko imitacją i spełnia wyłącznie funkcję dekoracyjną. N. Åberg (1919: 93-97) włączył te zapinki do szerokiej grupy fibul zdobionych stylizowanymi głowami zwierząt, co zgadza się z występowaniem ornamentów zoomorficznych na końcach nówek i główkach tych zapinek. Åberg przedstawił zarazem koncepcję rozwoju tych fibul, którego kulminacją miało być właśnie pojawienie się bogato zdobionych, „barokowych” zapinek, reprezentowanych przez okazy analogiczne do znaleziska z Wyszemborka. W tej sytuacji zapinkę tę, datować można na tzw. „fazę tumiańską” czyli fazę E₂, co odpowiada okresowi od pierwszej ćwierci VI w. po pierwszą ćwierć VII w. (KOWALSKI 1991: 74, fig. 2, 8).

Do najpóźniejszych znalezisk z sezonu 1995 r. należy obiekt 228b. Była to jama o ciemnoszarym wypełnisku, z pojedynczymi fragmentami polepy; na jej dnie leżało, kompletne, choć zgniecione i bardzo rozdrobnione naczynie. Bardzo zły stan zachowania utrudnia dokładną rekonstrukcję, wydaje się jednak, że był to garnek, przypominający okazy typu praskiego, rozpowszechnione w późnym okresie wędrówek ludów i we wczesnym średniowieczu na terenie całej Słowiańszczyzny (cf. RUSANOWA 1976). Są one jednak spotykane także na Mazurach, w tym na sąsiadującym z cmentarzyskiem stanowisku IVb, stanowiącym zespół jam zasobowych z okresu wędrówek ludów (J. OKULICZ 1988: fig. 3:a, 4:a, 6). Obecność w grupie olsztyńskiej naczyń podobnych do typu praskiego uważana jest za przejaw nie do końca wyjaśnionych związków ludności tej grupy ze Słowiańszczyzną (J. OKULICZ 1988: 130-131).

Wśród znalezisk z 1995 r. trafiały się - dzięki wykrywaczom metali - także przedmioty znacznie późniejsze i niekiedy również interesujące. Należy do nich moneta Królestwa Prus o nominale 60 groszy, wybita w 1826 r., za panowania Fryderyka Wilhelma III.

Jak wynika z powyższego zestawienia, obiekty odkryte w tym sezonie na zachodniej części stanowiska pochodziły, poza wyjątkami, głównie z fazy B₂/C₁ (groby ludności kultury bogaczewskiej) i fazy E (grupa olsztyńska). Trudno jednak jeszcze ocenić, czy brak wcześniejszych obiektów jest przypadkowy czy też ma on związek z rozplanowaniem cmentarzyska. Stwierdzić to będzie można dopiero po pełnym zbadaniu stanowiska i opracowaniu materiałów. Natomiast warto zauważyć, że drobne zabytki „luźne” pochodziły w większości z okresu wędrówek ludów. Należy sądzić, że ma to związek z umieszczeniem grobów z tego okresu bliżej powierzchni, co w większym stopniu narażało je na niszczenie przez orkę.

Jak podano wcześniej, w 1995 r. celem badań było uchwycenie między innymi południowo-zachodniego skraju cmentarzyska. W tej części przebadanego obszaru odkryto kilka obiektów nie będących grobami, ale które były umieszczone w bezpośrednim sąsiedztwie cmentarzyska i zapewne z nim związane - jednym z nich był opisany wyżej obiekt 228b. Wydaje się, że pochodzą one głównie z okresu wędrówek ludów, a więc, że użytkowane były w czasie ostatniej fazy istnienia

cmentarzyska.

Również w północno-zachodniej części stanowiska natrafiono na „puste” miejsca, w których nie było grobów, a występowały tylko niezbyt liczne znaleziska luźne. Istnienie wspomnianego wyżej „gniazdowego” układu grobów nie pozwala jednak na razie na rozstrzygnięcie, czy wyraźne rozrzedzenie obiektów pradziejowych na skraju przebadanego obszaru można już uznać za skraj nekropoli. Nie można wykluczyć również istnienia pojedynczych grobów w pewnym oddaleniu od ich głównej koncentracji. Taka sytuacja miała miejsce np. w Sterławkach Wielkich, gdzie jeden z grobów znajdował się w odległości prawie 10 m od pozostałych (LENARCZYK 1991: pl. 1). Czy jednak te przypuszczenia okażą się słuszne, pokaże najpewniej następny sezon wykopaliskowy.

II. Osada na stanowisku V w Wyszemborku²

Stanowisko V położone jest na dość rozległym półwyspie leżącym po wschodniej stronie jeziora Salet, około 400 m na południe od cmentarzyska. Półwysep ma kształt półkolisty, o średnicy ok. 130 m; różnica poziomów między powierzchnią jeziora a najwyżej wyniesionym miejscem w centrum stanowiska wynosi ok. 6,5 m. Prawie cały półwysep zajmuje pole orne, jedynie nad brzegiem szerokim pasem rosną drzewa i krzewy. Stanowisko to zostało zlokalizowane w latach 1993-94, podczas poszukiwań powierzchniowych prowadzonych przy okazji badań na cmentarzysku. Znalaziono tu niewielką ilość ceramiki pradziejowej oraz pociętą brązową bransoletę z gładkiej taśmy o szerokości 1,3 cm.

Badania w 1995 r. miały charakter sondażowy. Ich celem było zweryfikowanie hipotezy o istnieniu w tym miejscu powiązanej z cmentarzyskiem osady pochodzącej z okresu rzymskiego lub wędrowek ludów. Wytyczono jeden wykop długości 60 m, szerokości 2,5 m na południowym, najbardziej nasłonecznionym stoku wzniesienia, począwszy od kulminacji aż po pas zieleni nad brzegiem jeziora. Odsłonięto w sumie - wraz z „docięciami” dla pełnego wyeksplorowania odkrytych obiektów - około 160 m².

Pod warstwą ziemi ornej o miąższości 0,3 m, na powierzchni całego wykopu występował już bezpośrednio calec: na kulminacji była to żółtoszara gliniasta ziemia a w dolnej części stoku żółty piasek. Uwagę zwraca brak warstwy kulturowej oraz niewielka ilość fragmentów ceramiki, i to zarówno na wzniesieniu, jak i u jego stóp, bliżej brzegu. Należy sądzić, że warstwa kulturowa została zniszczona przez orkę i naturalną erozję zbocza półwyspu, a jej resztki znajdują się w najniższej, jeszcze nie przebadanej partii stoku.

W trakcie badań odkryto i wyeksplorowano trzynaście obiektów pradziejowych oraz natrafiono przypuszczalnie na trzy dalsze, których eksplorację odłożono na przyszłe sezony. Uwagę zwraca bardzo mała ilość materiału zabytkowego pochodzącego z obiektów, przy czym prawie nie występowały zabytki metalowe. Jedyne znalezisko tego typu to ułamek brązowego druciku z obiektu 3. Obiekty

² Autorem tej części sprawozdania jest Paweł Szymański, który kierował pracami wykopaliskowymi, przy konsultacji W. Nowakowskiego.

występowały jedynie w dwóch częściach wykopu: w górnej partii natrafiono na trzy obiekty oraz krawędzie dwu dalszych, a nieopodal nich odkryto jeszcze jeden, natomiast pozostałe obiekty grupowały się w części wykopu położonej u podnóża stoku. Na razie nie można ustalić, czy jest to wynik rozplanowania osady, czy też przypadkowo natrafiono na pustą przestrzeń między częściami zabudowy.

Odkryte obiekty reprezentowały różne formy; dwie niewielkie jamy, o średnicy około 0,25 m, były najpewniej dołkami posłupowymi. Odślonięto je tuż przy północnej krawędzi wykopu; być może na nieprzebadanym terenie znajdowały się dalsze obiekty, tworzące razem jakąś budowlę. Do innej grupy należą trzy podłużne obiekty o długości od 1,8 do 3,3 m, szerokości 1 m i miąższości 0,1-0,3 m. Wszystkie one są zorientowane w tym samym kierunku, to jest na linii północny wschód - południowy zachód. Inny kształt miały dwie duże jamy. Były one koliste w planie, z pionowymi ściankami i płaskim dnem; ich zachowana głębokość i średnica wynosi ok. 1 m. Były to zapewne jamy zasobowe, zwłaszcza że jedna z nich wypełniona była tłustą, jednolicie czarną ziemią, będącą pozostałością po jakiejś substancji organicznej. Do ostatniej grupy można zaliczyć cztery półkoliste w profilu obiekty średnicy 0,9-1,3 m i głębokości ok. 0,5 m. Wypełnione były brunatną ziemią, z wyraźnie ciemniejszą warstwą użytkową przy dnie. Pozostałe dwa obiekty to płytkie zagłębienia w calcu, wypełnione spływającą warstwą kulturową; być może były one pochodzenia naturalnego.

Najciekawszego materiału dostarczył obiekt oznaczony numerem 4. Znalaziono w nim fragmenty brzuśca i wylewu, najpewniej tzw. pucharka na pustej nóżce. Naczynia takie są dość często spotykane na terenie Mazur, w grupie olsztyńskiej, a datować je można na fazę E tj. od połowy V po koniec VI w. (NOWAKOWSKI 1989: 112-115). Okaz z Wyszemborka zdobiony jest między wylewem a załosem brzuśca poziomym pasem ornamentacyjnym złożonym z rzędu skośnych nacięć i z czterech równoległych linii rytych. W wypełnisku obiektu 4 znalaziono również liczne drobne fragmenty ceramiki z okresu wędrówek ludów, a ponadto dużą ilość polepy (ok. 15 kg). Są to resztki uszczelnionej gliną konstrukcji drewnianej, złożonej z równoległych żerdeń i drążków o grubości około 5-10 cm.

Innym interesującym znaleziskiem jest wyposażenie dość dużego obiektu 8. W warstwie stropowej znalaziono tu liczne fragmenty górnych partii dwóch podobnych do siebie naczyń. Mają one baniasty brzusec, oddzielony od szyjki ostrym załosem. Szyjka jest krótka, prosta, lekko wychylona na zewnątrz, zdobiona na wylewie poprzecznymi nacięciami. Cała zewnętrzna powierzchnia aż po wylew, pokryta została dość grubym chropowaceniem, miejscami obmazywana. Nieco zbliżone naczynia odkryto na innych osadach kultury bogaczewskiej: w obiektach 2(XX) i 28 oraz luźno, na stanowisku I, w Wyszemborku (ANTONIEWICZ 1977: 222-223, fig. 14; NOWAKOWSKI 1994: 104, fig. 5:a, 15:b) oraz w chacie nr 1, na stanowisku II w Bargłowie Dwornym (KACZYŃSKI 1976: fig. 4). Ich datowanie nie jest do końca sprecyzowane, zwłaszcza że naczynia z osad mazurskich są prawie nieznanne. Trudno je także przyrównywać do lepiej poznanych naczyń z cmentarzysk, które, z racji sepulkralnych funkcji, reprezentowały specyficzne formy (cf. SZYMAŃSKI 1996). Wydaje się jednak, że opisane wyżej naczynia występowały w okresie wpływów

rzymskich (ANTONIEWICZ 1977: 223-224; KACZYŃSKI 1976: 282; NOWAKOWSKI 1994: 106-108) i że należy łączyć je z kulturą bogaczewską. Nie można wszakże wykluczyć, że wytwarzano je także później, w okresie wędrówek ludów. Może to potwierdzać fakt, że zdobienie wylewu nacięciami nie występuje w ogóle na naczyńiach z cmentarzysk bogaczewskich, natomiast jest dość popularne w ceramice wczesnosłowiańskiej, której wpływy widoczne są na Mazurach u schyłku okresu wędrówek ludów (OKULICZ 1988: 130-131).

Tegoroczne badania - mimo charakteru sondażu i bardzo ograniczonego zasięgu - poszerzyły zasób wiadomości zarówno o samym stanowisku, jak i o całym kompleksie osadniczym wokół jeziora Sałęt. Udało się zweryfikować wcześniejsze przypuszczenia, że stanowisko V to osada, najpewniej z jedna z kilku w tej okolicy, której mieszkańcy użytkowali blisko położone cmentarzysko (stanowisko IVa). Na temat dokładnej chronologii, jak również wielkości i rozplanowania osady na razie nie można się wypowiadać; wiadomo jedynie że była ona zamieszkała w okresie wędrówek ludów, prawdopodobnie w fazie E, a założona została o wiele wcześniej, jeszcze w okresie rzymskim. Nasuwa się tu zasadnicze pytanie, czy mamy do czynienia z ciągłością osadnictwa na przestrzeni półtysiąclecia, czy z okresowym - rozdzielonym „pauzami” osadniczymi - zajmowaniem miejsca, niezwykle dogodnego do zamieszkania. Odpowiedź na te pytania mogą przynieść jednak dopiero przyszłe sezony wykopaliskowe.

III. Osada na „Ptasiej Wyspie” (Szeszno, stanowisko II)³

„Ptasia Wyspa” położona jest w północnej odnodze jeziora Sałęt w pobliżu miejscowości Szeszno. Ma ona 1 ha powierzchni i wznosi się około 8 m nad taflą jeziora (BURSCHE, NOWAKOWSKI 1980: 211). Stanowisko to jest nieformalnym rezerwatem ptactwa wodnego, toteż w sezonie wykopaliskowym jego dostępność jest ograniczona: prace można rozpocząć najwcześniej na przełomie lipca i sierpnia. Dodatkowym utrudnieniem jest gruba warstwa guana, przykrywająca całą powierzchnię stanowiska.

Badania rozpoczęto tu w 1978 r. na skutek informacji okolicznych mieszkańców opowiadających o interesujących, czasem mało prawdopodobnych znaleziskach z „Ptasiej Wyspy”. Przebadano wówczas 110 m² na kulminacji wyspy oraz w rowie sondażowym, schodzącym po zboczu zachodniego brzegu. Znaleziony materiał ceramiczny był silnie rozdrobniony i niejednorodny kulturowo. Najwcześniejsze były nieliczne ułamki ceramiki kultury ceramiki sznurowej i fragmenty dwóch toporków kamiennych. Przeważającą część materiału stanowiła ceramika z osady ludności kultury kurhanów zachodniobałtyjskich z wczesnej epoki żelaza, z tą fazą użytkowania stanowiska związana była też większość odsłoniętych obiektów. Obok fragmentów naczyń wczesnożelaznych wystąpiła ceramika z okresu wpływów rzymskich - z tego etapu zasiedlenia „Ptasiej Wyspy” pochodziły też prawdopodobnie niektóre obiekty oraz ułamek oselki i bryłki żużla dymarkowego. Wystąpiły dwa

³ Autorem tej części sprawozdania jest Magdalena Fedorczyk, która prowadziła na tym stanowisku prace wykopaliskowe pod kierunkiem W. Nowakowskiego.

fragmenty wylewów naczyń tzw. „grupy olsztyńskiej” z VI-VII w n.e. oraz ułamki toczonej ceramiki średniowiecznej i średniowieczny wieloboczny paciorek szklany koloru szafirowego.

Przed wznowieniem badań wykopaliskowych przeprowadzono wokół „Ptasiej Wyspy” badania podwodne. Były one utrudnione z powodu słabej przejrzystości wód jeziora, które należy do typu jezior eutroficznycych (KONTNY 1994). W miesiącach letnich występuje duży przyrost masy planktonu co jest bezpośrednim powodem słabej przejrzystości. Na jesieni zaś plankton (tzw. fitoplankton) obumiera wraz ze spadkiem temperatury wody. W tej sytuacji wyniki badań nie mogły przynieść rozstrzygających rezultatów. Pierwsza próba, podjęta w 1990 r., objęła wody przy północno-wschodnim brzegu wyspy i zakończyła się wynikiem negatywnym (ŁAPO, OSSOWSKI 1995: 45, fig. 2:b). Badania, przeprowadzone w grudniu 1994 r., doprowadziły do odkrycia „wału” ciągnącego się od południowo-zachodniego cypla wyspy na zachód. „Wał” ten ma formę łagodnego (do 1 m) wzniesienia ponad poziom dna, które leży tu na głębokości do 4 m. Na owym „wale” wystąpiły w bezładnym rozrzucie kamienie o charakterystycznej formie płaskiej z jednej strony oraz luźne fragmenty drewna noszące intencjonalne ślady rozłupywania lub piłowania. Przy zachodnim brzegu jeziora znaleziono poza tym pojedyncze fragmenty ceramiki z okresu wczesnożelaznego (KONTNY 1994). Podczas kolejnych badań podwodnych w maju 1995 r. odkryto materiał zabytkowy przy północno-zachodnim brzegu wyspy. Na głębokości 0,5-1,5 m natrafiono na liczne fragmenty kości zwierzęcych - bydła, koni i zwierząt łownych - oraz trzy ułamki ceramiki z wczesnej epoki żelaza (KONTNY 1995).

Ponowne badania wykopaliskowe podjęto w 1995 r. Miały one na celu zweryfikowanie obserwacji z 1978 r., przede wszystkim dotyczących kontynuacji użytkowania osady z wczesnej epoki żelaza w młodszym okresie przedrzymskim i w okresie wpływów rzymskich. Z tego względu założono wykop o długości 25 m, który miał stanowić przedłużenie wykopów z 1978 r.; zniszczenie w ciągu 17 lat niemal wszystkich reperów nie pozwoliło, niestety, na dokładne nawiązanie do pierwotnej siatki i doprowadziło do przesunięcia kąтового. Wykop schodził do podnóża wyspy przy jej wschodnim, wcześniej nierozpoznanym brzegu. Pod guanem i cienką warstwą próchnicy przerośniętej korzeniami traw odsłonięto tu wyraźną i mięszką (0,4-0,8 m) warstwę kulturową, niestety bardzo przemieszana, wskutek małej spoiwości ziemi i dużej aktywności gryzoni ryjących. Pod warstwą kulturową, w jasnym piasku calcowym wystąpiło kilka obiektów małych rozmiarów i płytko zagłębionych w ziemię, najprawdopodobniej jam odpadkowych.

W materiale zabytkowym przeważa ceramika, występują jednak również inne znaleziska - najwcześniejsze zabytki z „Ptasiej Wyspy” to narzędzia i półprodukty krzemienne: odłupki, rylcowiec, wióry, mikrowiórki, skrobacze, zbrojnik mikroliityczny, z których większość można, prawdopodobnie, datować na środkową epokę kamienia (mezolit), choć nie można wykluczyć, że niektóre z nich mogą być późniejsze i pochodzić z neolitu, z wczesnej epoki brązu, czy nawet z okresu

wpływów rzymskich⁴. Najstarszą grupę ceramiki stanowią natomiast ułamki naczyń zdobione ornamentem odciskanego sznura, które można łączyć z późnoneolityczną kulturą ceramiki sznurowej (cf. MACHNIK 1978). Materiały wskazują, że na „Ptasiej Wyspie” mogło istnieć obozowisko (?) ludności tej kultury, co koresponduje ze znaleziskami z 1978 r., wśród których znajdował się między innymi toporek łódkowaty charakterystyczny dla kultury ceramiki sznurowej.

Ogromna większość znalezisk wiąże się z osadą ludności kultury kurhanów zachodniobałtyjskich z wczesnej epoki żelaza, przy czym przeważają naczynia typowe dla wczesnych faz tej kultury, z licznymi nawiązaniem do ceramiki kultury łużyckiej. Są to naczynia o chropowatej powierzchni i jajowatym lub baniastym brzuścu zaliczane do typów Ia i IIa wg Łucji Okulicz (1970); datowane są na okres halsztacki. Występują też nieco późniejsze okazy typu Ic, datowane na okres wczesnolateński i nawiązujące do form kultury pomorskiej. Kolejną grupą ceramiki kultury kurhanów zachodniobałtyjskich są garnki typu IV - forma powstała w kulturze łużyckiej, w której widoczne są jeszcze dawniejsze tradycje trzcinieckie oraz nawiązania do ceramiki kultury miłogradzkiej (Ł. OKULICZ 1970: 28). Garnki typu IV są datowane na okres halsztacki. Następną grupą ceramiki reprezentowaną na „Ptasiej Wyspie” są naczynia typu VI, o charakterystycznym karbowaniu krawędzi, spotykanym również wcześniej w kulturze łużyckiej, a popularnym w kulturze pomorskiej i w kulturze grobów podkloszowych (Ł. OKULICZ 1970: 30). Niewielką część znalezisk stanowią fragmenty talerzy glinianych (typ VII), także wywodzące się z tradycji ceramiki „łużyckiej”. Duży udział mają natomiast fragmenty naczyń, zdobionych załuskiwaniami paznokciowymi, tworzącymi wzory o różnorodnym układzie. Pochodzą one prawdopodobnie z okresu halsztackiego, gdyż w okresie lateńskim ornament ten zastępowany jest coraz częściej zdobieniem kreskowym. Za typowe dla początków kultury kurhanów zachodniobałtyjskich uważane są również naczynia skośnie obmazywane oraz zaopatrzone w otworki pod krawędzią. Wszystkie opisane wyżej typy naczyń można, jak wyżej wspomniano, datować na fazę D okresu halsztackiego, ewentualnie na początki okresu wczesnolateńskiego, a więc na wczesne fazy kultury kurhanów zachodniobałtyjskich. Nieco późniejsze mogą być natomiast naczynia typu XI, zdobione u nasady szyjki listwą plastyczną z ukośnymi nacięciami oraz z ornamentem małych trójkątnych odcisków w układzie poziomych pasm, a także starannie wygładzane naczynia o baniastym brzuścu i zwężającej się ku górze szyjce z wychylonym wylewem, reprezentujące „klasyczne” formy kultury kurhanów zachodniobałtyjskich. Naczynia obu tych form można datować na początek okresu środkowolateńskiego (starszy okres przedrzymski).

Współczesną „domieszke” tworzą, występujące razem z ułamkami naczyń kultury kurhanów zachodniobałtyjskich, nieliczne fragmenty ceramiki z ornamentem kreskowań na całej powierzchni, przypominającym tzw. sztrychowanie (cf. MITROFANOV 1978). Być może znaleziska te można łączyć z trudnymi na razie do wyjaśnienia oddziaływaniami kultury ceramiki kreskowanej (sztrychowanej). Równie

⁴ Oznaczenia materiałów krzemianych dokonał mgr Marcin Bednarz, któremu autorka składa za to gorące podziękowania.

zagadkowa jest obecność ułamków naczyń o wychylnym na zewnątrz wylewie i pogrubionej krawędzi, ze śladami facetowania, przypominającego opracowanie wylewów naczyń kultury przeworskiej. Rejestrowane ostatnio na Pojezierzu Mazurskim znaleziska ceramiki przeworskiej z młodszego okresu przedrzymskiego (cf. e.g. SIKORSKA-UFLIK 1988: 30, fig. 8) wskazują, że wpływ tej kultury na zmianę oblicza kulturowego Mazur w fazach A₁-A₂ był znacznie większy niż kiedyś przypuszczano.

Na „Ptasiej Wyspie” znaleziono też kilka fragmentów starannie wygładzanych naczyń z ciemnobrunatnej gliny, które można datować na okres wpływów rzymskich i łączyć z kulturą bogaczewską. W obecnej chwili nie sposób rozstrzygnąć, czy ich niewielka liczba jest wynikiem porzucenia osady zaraz na początku okresu rzymskiego, czy też jest śladem efemerycznego wykorzystania „Ptasiej Wyspy” do osadnictwa w następnych wiekach.

Najmłodszą frakcję znalezisk tworzą fragmenty ceramiki średniowiecznej i nowożytniej; te ostatnie występują w obrębie całej warstwy kulturowej, łącznie z jej spągiem. Nie pozostawia to wątpliwości co do przemieszania warstwy i jej zawartości. Niemożność datowania „stratygraficznego” zmusza do lokowania w bardzo szerokich ramach chronologicznych dwóch zabytków kamiennych, znalezionych w 1995 r.: fragmentu kamiennego ciężarka do sieci oraz fragmentu kamiennej oselki.

W sumie podczas badań w 1995 r. potwierdzono wcześniejsze obserwacje, dotyczące funkcjonowania na „Ptasiej Wyspie” osady ludności kultury kurhanów zachodniobałtyjskich. Ponownie natrafiono na ślady powiązań z kulturą ceramiki kreskowanej, natomiast całkowicie nowym odkryciem była ceramika o cechach przeworskich - poszukiwania dalszych materiałów tego typu będą głównym zadaniem w następnych sezonach. Nie udało się na razie - ze względu na ograniczony zasięg badań - wyjaśnić problemu ewentualnej kontynuacji użytkowania osady w okresie rzymskim. Odpowiedź na te wszystkie pytania przyniosą najprawdopodobniej dalsze wykopaliska, które w ciągu kilku sezonów powinny objąć całą powierzchnię niewielkiego przeciw stanowiska.

* * *

Przedstawione wyżej w ogromnym skrócie wyniki wykopalisk, prowadzonych w „niszy osadniczej” jeziora Sałęt wskazują jednoznacznie, że mimo wieloletnich, często szeroko zakrojonych badań liczba pytań, czekających na odpowiedź jest ciągle bardzo długa. Nie ma też wątpliwości, że konieczne jest kontynuowanie prac badawczych, których efektem może być uzyskanie unikatowej w skali europejskiej, kilkunastosekcyjnej sekwencji osadniczej i kulturowej.

Literatura:

ANTONIEWICZ, J.,

1964 *Osiedla obronne okresu wczesnożelaznego w Prusach*, Światowit 25, p. 5-211.

1977 *Wyniki badań na osadzie (stanowisko I) z okresu wpływów rzymskich w Wyszemborku, woj. olsztyńskie*, WiadA 42, fasc. 2, p. 213-225.

ÅBERG, N.,

1919 *Ostpreussen in der Völkerwanderungszeit*, Uppsala.

BECKMANN, B.,

1969 *Die baltische Metallnadeln der römischen Kaiserzeit*, SaalbJb 26, p. 107-120.

BURSCHE, A., NOWAKOWSKI, W.,

1980 *Osada z wczesnej epoki żelaza i okresu rzymskiego z „Ptasiej Wyspy” na jeziorze Sałęt, Szestno, stanowisko II, woj. olsztyńskie*, WiadA 45, fasc. 2, p. 211-224.

DĄBROWSKA, T.,

1988 *Wczesne fazy kultury przeworskiej. Chronologia - zasięg - powiązania*, Warszawa.

GAERTE, W.,

1929 *Urgeschichte Ostpreußens*, Königsberg.

HEYDECK, J.,

1895 *Das Gräberfeld von Daumen und ein Rückblick auf den Anfang einer deutsch-nationalen Kunst*, Prussia 19, p. 40-80.

JASKANIS, J.,

1962 *Wyniki badań cmentarzyska kurhanowego we wsi Osowa, pow. Suwałki w latach 1960-61*, Rocznik Białostocki 3, p. 233-296.

KACZYŃSKI, M.,

1976 *Badania stanowisk z okresu rzymskiego na Równinie Augustowskiej*, Rocznik Białostocki 13, p. 475-484.

KONTNY, B.,

1994 *Sprawozdanie z badań podwodnych na jeziorze Sałęt Wielki z 3-4 XII 1994 r.* (tekst nie publikowany, znajdujący się w dokumentacji stanowiska „Ptasia Wyspa”, w Instytucie Archeologii Uniwersytetu Warszawskiego).

1995 *Sprawozdanie z badań podwodnych na jeziorze Sałęt Wielki z dn. 20-21 V 1995 r.* (tekst nie publikowany, znajdujący się w dokumentacji stanowiska „Ptasia Wyspa”, w Instytucie Archeologii Uniwersytetu Warszawskiego).

KOWALSKI, J.,

1991 *Z badań nad chronologią okresu wędrówek ludów na ziemiach zachodnio-baltyjskich (faza E)* in: *Archeologia Bałtyjska*, H. JUDZIŃSKA ed., Olsztyn, p. 67-85.

LEMPKA, D., MAZUROWSKI, R.F., WALUŚ, A.,

w druku *Wyniki archeologicznych badań weryfikacyjno-poszukiwawczych*,

- przeprowadzonych w 1974 r. w okolicach Mrągowa, Barbaricum 6.
- LENARCZYK, K.,
1991 *Materiały z badań cmentarzyska ciałopalnego z okresu wpływów rzymskich w Sterławkach Wielkich gm. Ryn, woj. suwalskie*, Rocznik Białostocki 17, p. 65-110.
- ŁAPO, J.M., OSSOWSKI, W.,
1995 *Badania weryfikacyjne stanowisk archeologicznych z wczesnej epoki żelaza na Pojezierzu Olsztyńskim i Pojezierzu Mrągowskim*, Acta Torun A 25, p. 43-53.
- MACHNIK, J.,
1978 *Krag kulturowy ceramiki sznurowej* in: *Neolit*, W. HENSEL, T. WIŚLAŃSKI eds., *Prahistoria Ziem Polskich* [W. HENSEL ed.], vol. II, Wrocław, p. 364-366.
- MIELCZAREK, M.,
1986 *Wyszembork, gm. Mrągowo, woj. olsztyńskie*, Informator Archeologiczny. Badania 1985, Warszawa, p. 183-184.
- MITROFANOV, A.G.,
1978 *Železnyj vek srednej Belorussii (VII-VI vv. do n.é. - VIII v. n.é.)*, Minsk.
- MOGIELNICKA-URBAN, M.,
1984 *Warsztat ceramiczny w kulturze łuzycyckiej*, Wrocław.
- MÜLLER-WILLE, M.,
1972 *Pferdegrab und Pferdeopfer im frühen Mittelalter*, BerOudhBod 20-21 (1970-1971), p. 119-248.
- NOWAKOWSKI, W.,
1980 *Zum Problem der Besiedlungsfortdauer in der Masurischen Seenplatte im 1. Jahrtausend u.Z. im lichte von Forschungsergebnissen hinsichtlich der Mikroregion der Salet Seeufer*, APol 19, p. 49-69.
1982 *Kultura bogaczewska na Pojezierzu Mazurskim i Suwalszczyźnie we wczesnym okresie wpływów rzymskich* (diss. Uniwersytet Warszawski).
1989 *Studia nad ceramiką zachodniobałtyjską z okresu wędrówek ludów. Problem tzw. pucharków na pustych nóżkach*, Barbaricum 1, p. 101-147.
1994 *Osada z okresu wpływów rzymskich i V-VII wieku w Wyszemborku, stanowisko I, gm. Mrągowo, woj. olsztyńskie*, Światowit 37, p. 77-113.
1995 *Od Galindai do Galinditae. Z badań nad pradziejami bałtyjskiego ludu z Pojezierza Mazurskiego*, Barbaricum 4, p. 1-105.
- OKULICZ, J.,
1988 *Problem ceramiki typu praskiego w grupie olsztyńskiej kultury zachodniobałtyjskiej (VI-VII w. n.e.)*, PomorAnt 13, p. 103-133.
- OKULICZ, Ł.,
1970 *Kultura kurhanów zachodniobałtyjskich we wczesnej epoce żelaza*, Wrocław - Warszawa - Kraków.
- RUSANOWA, I.P.,
1976 *Slavjanskie drevnosti VI-VII vv*, Moskwa.

- SIKORSKA - UFLIK, I.,
1988 *Badania wykopaliskowe na zamku w Reszlu*, Olsztyński Biuletyn Konserwatorski, p. 28-31.
- ŠTURMS, E.,
1950 *Zur ethnischen Deutung der „masurgermanischen“ Kultur*, AGeo 1, p. 20-22.
- SZYMAŃSKI, P.,
w druku *Ceramika z cmentarzysk kultury bogaczewskiej na podstawie wybranych materiałów*, Barbaricum 6.
- WALUŚ, A., MANASTERSKI D.,
1997 *Osada czy miejsce kultu? Stanowisko II w Wyszemborku, gmina Mrągowo, woj. olsztyńskie w świetle badań wykopaliskowych przeprowadzonych w latach 1995-1996*, Światowit 40 (cf. *supra* w tym tomie).
- WĘGRZYNOWICZ, T.,
1982 *Szczątki zwierzęce jako wyraz wierzeń w czasach ciepłopalenia zwłok*, Warszawa.
- WRÓBLEWSKI, W.,
1996 *Czarny Las: wczesnośredniowieczne grodzisko w Szestnie, woj. Olsztyńskie* in: *Concordia. Studia ofiarowane Jerzemu Okuliczowi-Kozarynowi w sześćdziesiątą piątą rocznicę urodzin*, W. NOWAKOWSKI ed., Warszawa, p. 227-228.

Ilustracje:

Fig. 1. Okolice jeziora Sałęt: 1. Wyszembork stanowisko I; 2. Wyszembork stanowisko II; 3. Wyszembork stanowisko III; 4. Wyszembork stanowisko IVa; 5. Wyszembork stanowisko IVb; 6. Wyszembork stanowisko IVc; 7. Wyszembork stanowisko V; 8. Szestno stanowisko II - „Ptasia Wyspa”.
Rys. W. Nowakowski.

Fig. 2. Wyszembork stanowisko IVa: 1. Szpila brązowa z grobu 233g; 2. Zawieszka brązowa z okolic grobu 248; 3. Profil grobu 233f. Rys. A. Kamińska i P. Szymański.

Fig. 3. Wyszembork stanowisko V: 1. Naczynie z obiektu 4; Profil obiektu 4. Rys. P. Szymański.

Fig. 4. Wyszembork stanowisko V: 1-2. Naczynia z obiektu 8. Rys. P. Szymański.

Fig. 5. Szestno stanowisko II: 1-6. Fragmenty naczyń ze stanowiska. Rys. M. Fedorczyk.

Fig. 6. Szestno stanowisko II: 1-5. Fragmenty naczyń ze stanowiska b. Rys. M. Fedorczyk.



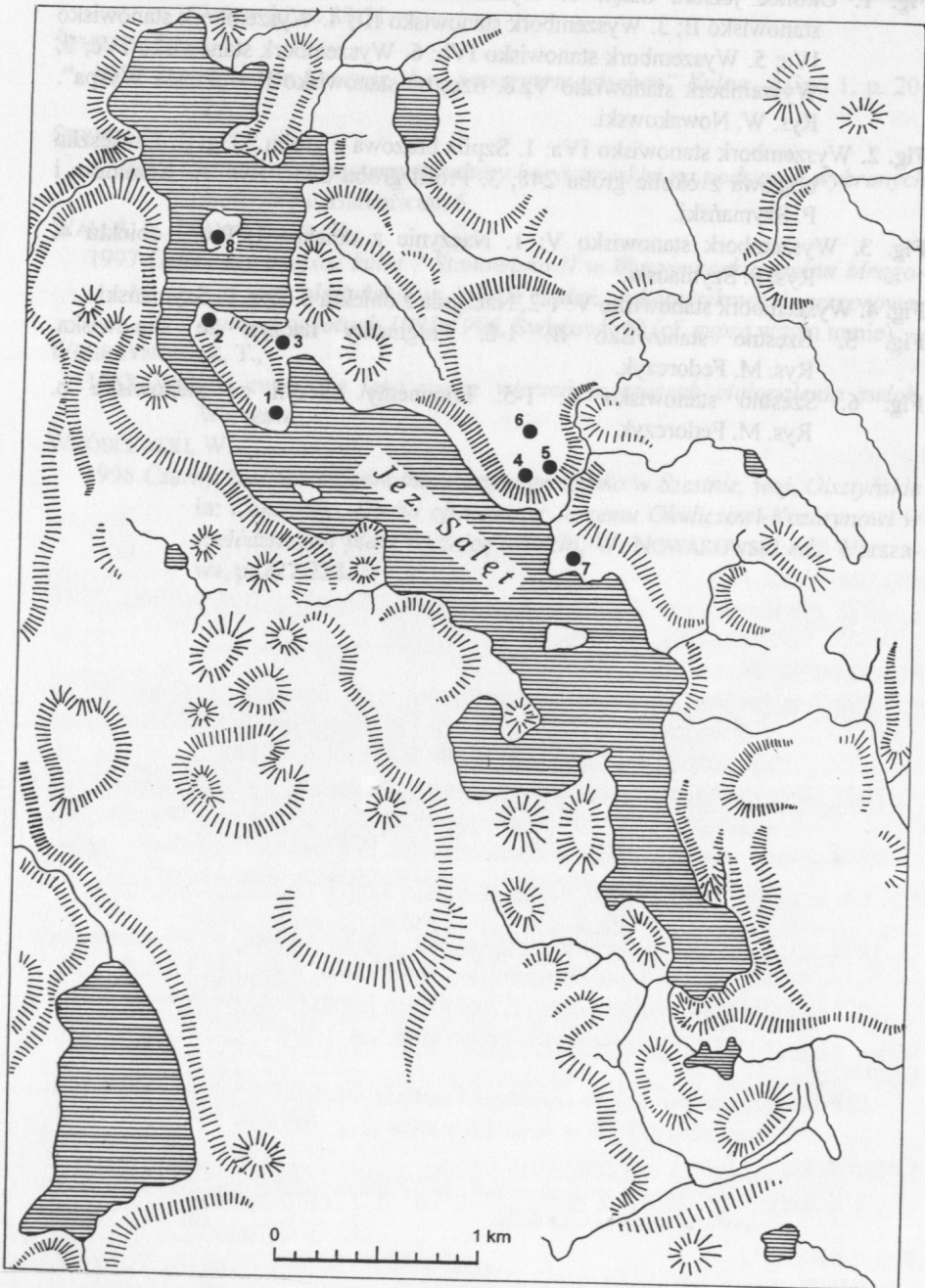
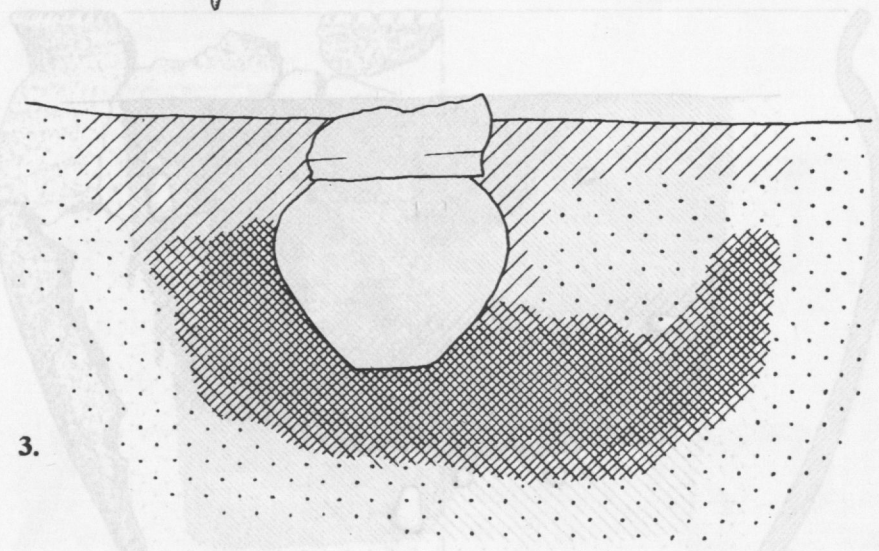
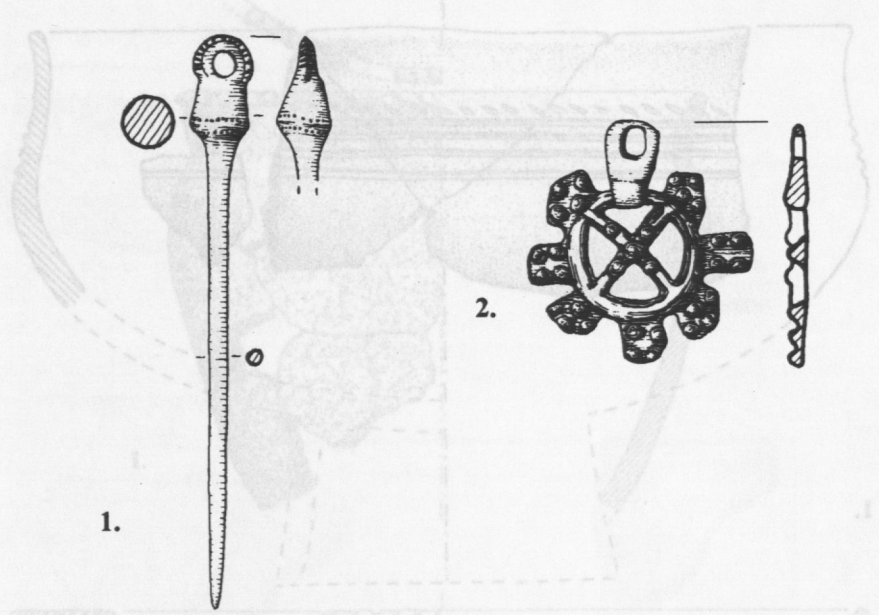


Fig. 1

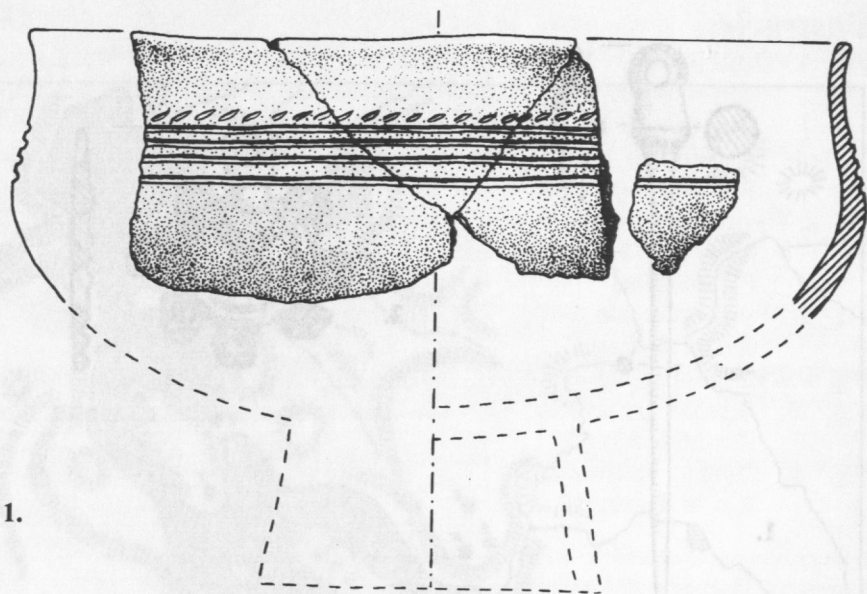


Ryc. 1-2:
 0 1 5 cm

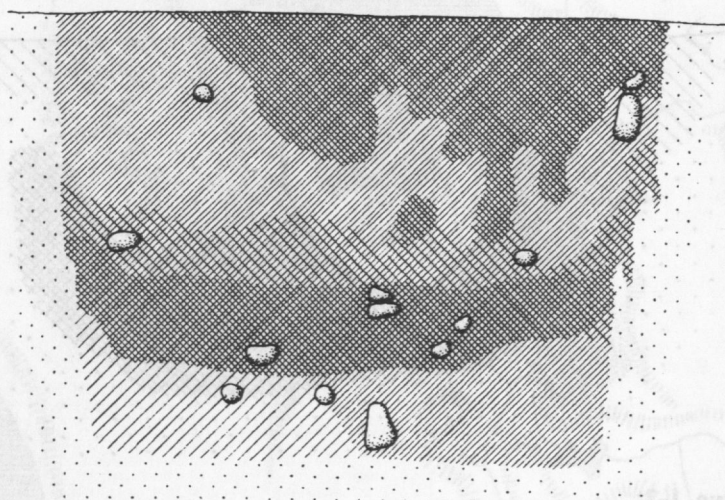
Ryc. 3:
 0 10 50 cm

Fig. 2

Fig. 3



1.



2.

Ryc. 1:

0 1 5 cm

Ryc. 2:

0 10 50 cm

Fig. 3

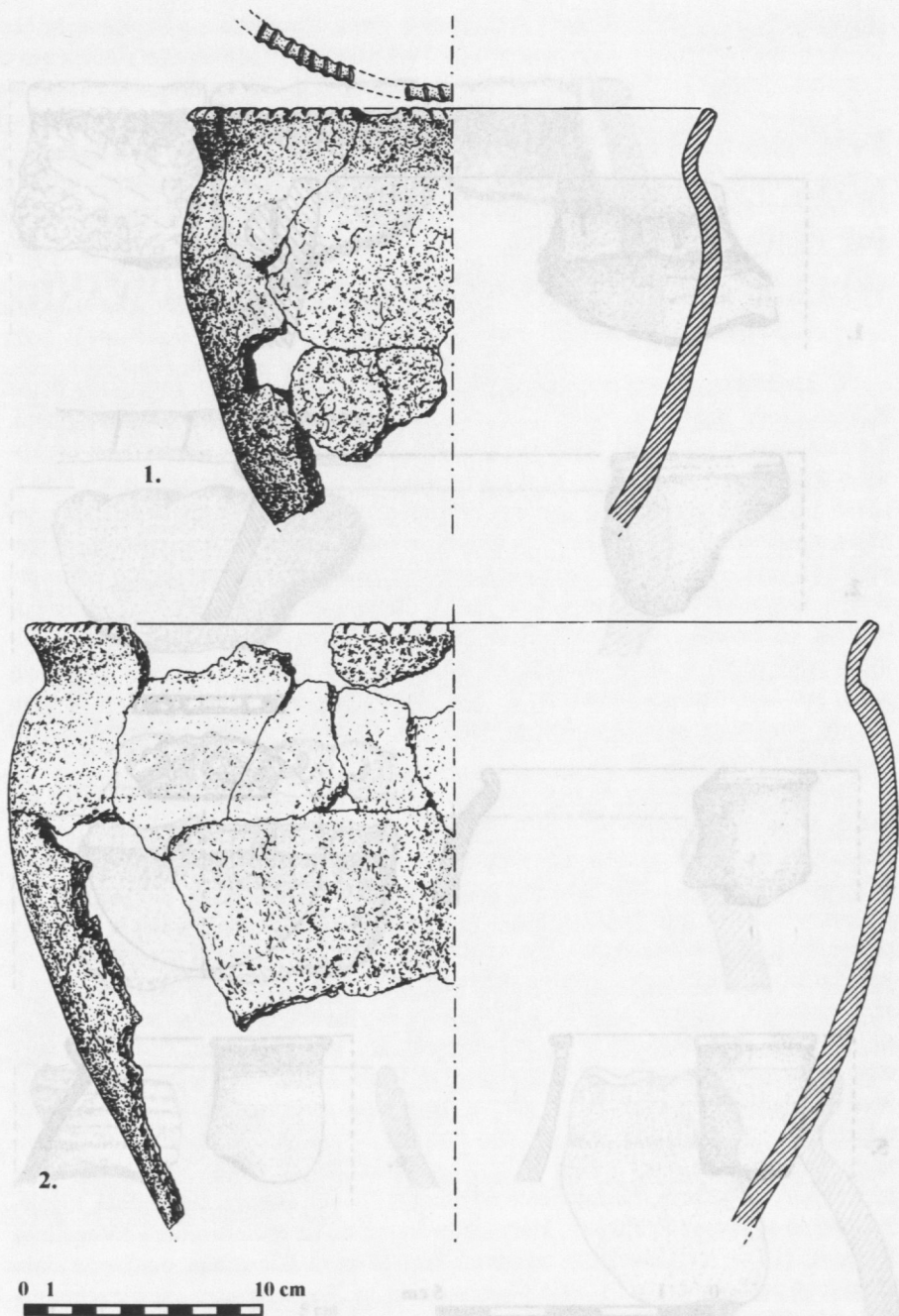


Fig. 4

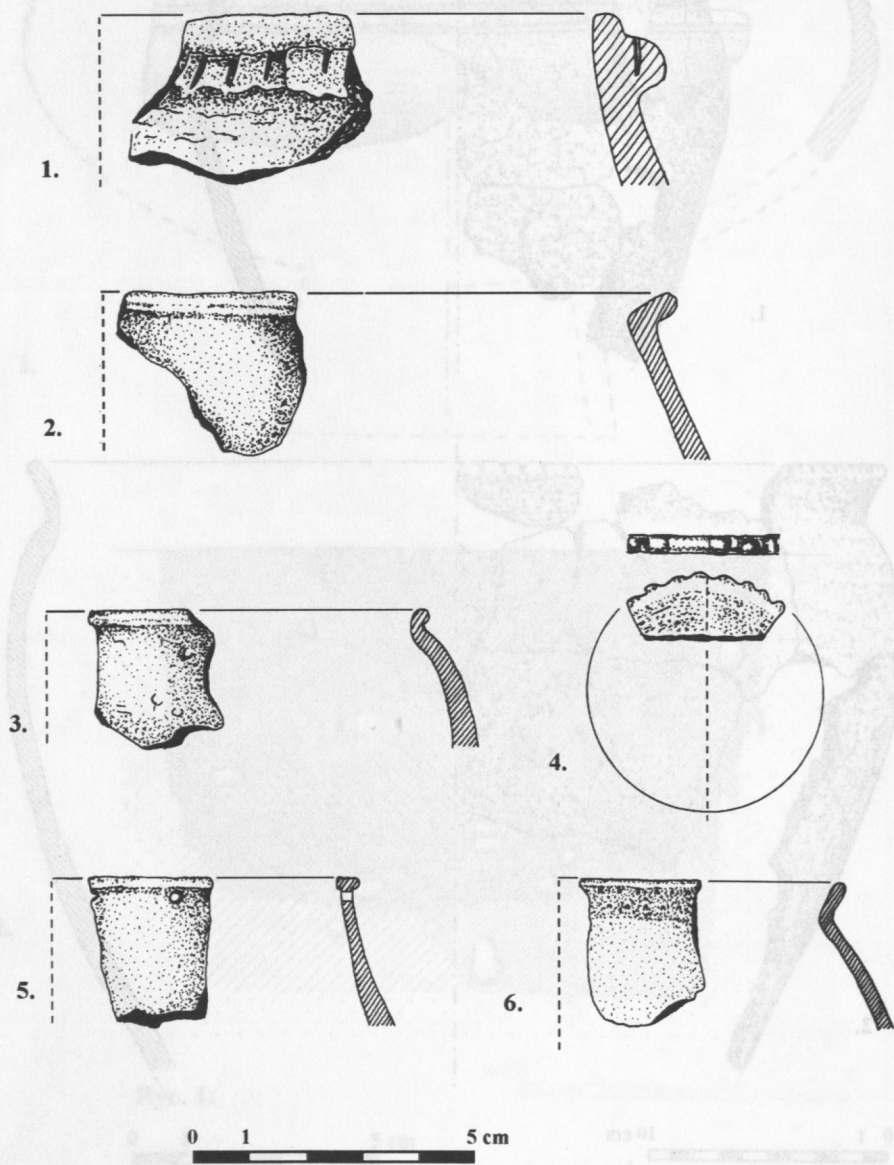


Fig. 5

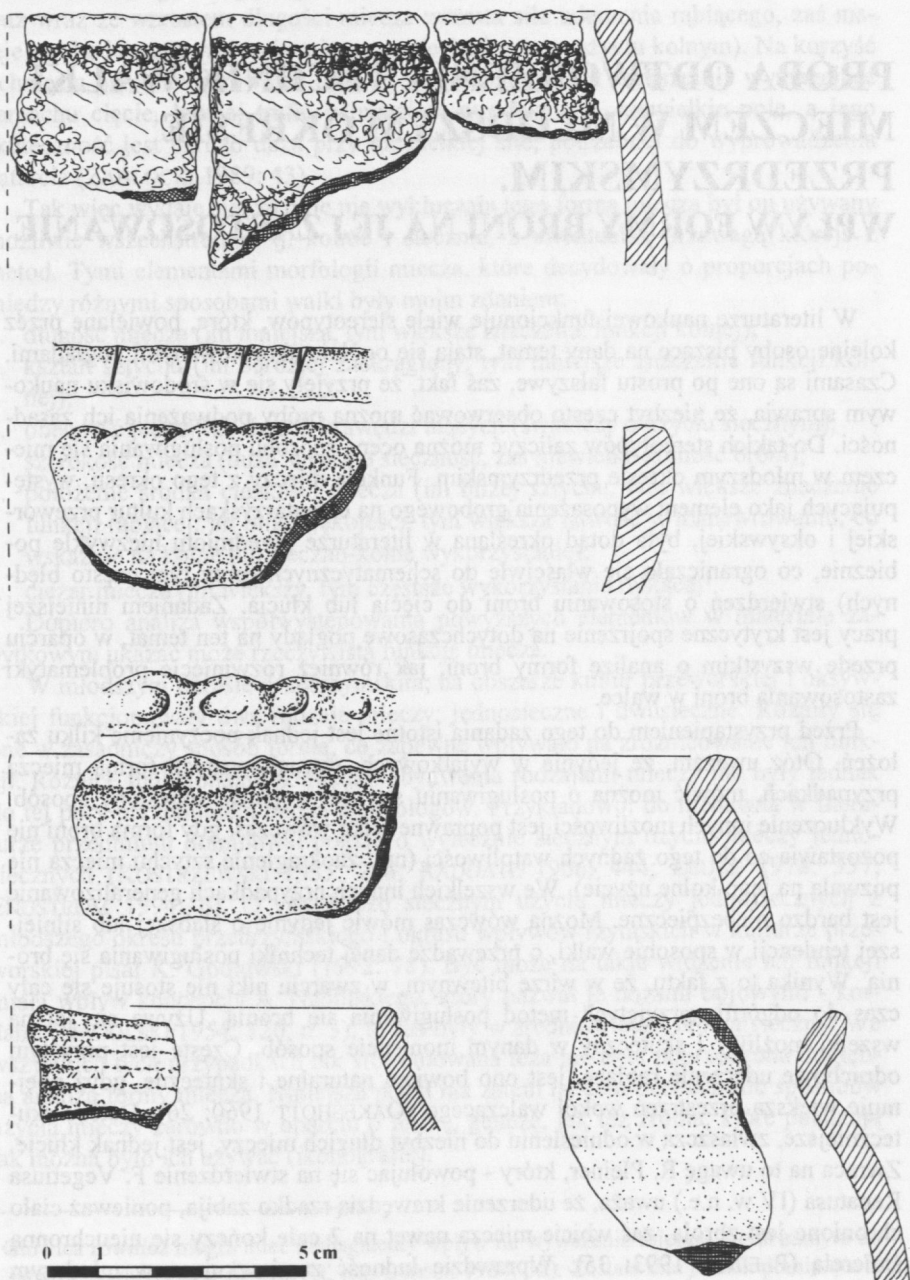


Fig. 6