

Kalaga, Joanna

Ze studiów nad osadnictwem znad środkowego Bugu : wielokulturowe stanowisko archeologiczne w Gnojnie, gmina Konstantynów, województwo lubelskie

Światowit 1 (42)/Fasc.B, 103-111

1999

Artykuł został zdigitalizowany i opracowany do udostępnienia w internecie przez **Muzeum Historii Polski** w ramach prac podejmowanych na rzecz zapewnienia otwartego, powszechnego i trwałego dostępu do polskiego dorobku naukowego i kulturalnego. Artykuł jest umieszczony w kolekcji cyfrowej bazhum.muzhp.pl, gromadzącej zawartość polskich czasopism humanistycznych i społecznych.

Tekst jest udostępniony do wykorzystania w ramach
dozwolonego użytku.

Ze studiów nad osadnictwem znad środkowego Bugu. Wielokulturowe stanowisko archeologiczne w Gnojnie, gm. Konstantynów, woj. lubelskie (Pl. 49-53)

Stanowisko (nr III) położone jest w odległości 600 m na południe od Bugu. Usytuowane jest na krawędzi wysoczyzny, cypłowanej wcinającej się w dolinę rzeki, wznoszącej się 20 m ponad jej poziom (pl. 49). Powierzchnia wysoczyzny łagodnie opada z północnego-zachodu ku południowemu-wschodowi i przechodzi w strome skarpy. Skarpa południowa powstała przy wytyczeniu drogi asfaltowej z Gnojna do Borsuk. Obecnie porośnięta jest darnią, która zabezpiecza ją przed osuwaniem się. Skarpę wschodnią uformowała miejscowa ludność przez wybieranie piasku z wzniesienia.

Okolice Gnojna odznaczają się urozmaiconą rzeźbą terenu. Jest ona wynikiem działania zlodowacenia środkowopolskiego. Płynący nieopodal Bug ma silnie rozwinięte meandry i dobrze wykształcone terasy. Stanowisko znajduje się na krawędzi pierwszego, wysokiego tarasu nadzalewowego.

Powierzchnia stanowiska wynosi około 1 ha. Jego zasięg wyznacza warstwa kulturowa zalegająca na współczesnej powierzchni wzniesienia i występujące w niej drobne fragmenty naczyń oraz kości zwierzęce. Warstwę kulturową tworzy ciemnoszara, sypka, pyłcząca się, przemieszana próchnicą. We wschodnim profilu skarpy, poza warstwą kulturową, widoczne są zarysy kilku obiektów. Strukturą i barwą wypełniisk, niewiele różnią się od warstwy kulturowej.

Stanowisko odkryła M. Balcerzak w 1996 r., w trakcie badań powierzchniowych. Znalazła dwa odłupki krzemienne, dwadzieścia sześć fragmentów naczyń i dwa fragmenty kości zwierzęcych. Klasyfikację chronologiczną znalezisk przeprowadziła M. Miśkiewiczowa i W. Migal. Odłupki krzemienne W. Migal zaliczył ogólnie do epoki kamienia. M. Miśkiewiczowa dwadzieścia cztery fragmenty naczyń wydatowała na XI-XII w., a dwa pozostałe uznała za pochodzące z okresu nowożytnego. Fragmenty naczyń nowożytnych i odłupki krzemienne M. Balcerzak, zgodnie z instrukcją AZP, zinterpretowała jako ślady osadnicze z wymienionej epoki i okresu, a fragmenty naczyń z XI-XII w. uznała za wyznacznik osady z okresu wczesnośredniowiecznego.

Badania sondażowo-ratownicze przeprowadziła J. Kalaga w 1998 r. Wykop o powierzchni 150 m², zgodnie z zaleceniami Wojewódzkiego Konserwatora Zabytków, założono w południowo-wschodniej części wzniesienia, w miejscu, w którym wyraźnie rysowała się warstwa kulturowa i profile obiektów.

W przebadanej części stanowiska ujawniono warstwę kulturową o dużej miąższości (od 0,50 m do 0,80

m), trzydzieści sześć obiektów, w tym trzydzieści pięć osadniczych i jeden pochówek szkieletowy (pl. 50.1-2). Wyeksplorowano dwa tysiące trzysta jeden fragmentów naczyń, z czego zrekonstruowano dwa naczynia (pl. 52.2), sto fragmentów kości zwierzęcych oraz sześćdziesiąt sześć przepalonych, silnie sfozylizowanych kości ludzkich. Pozyskano jedenaście zabytków wydzielonych. Pobrano próbki do analiz specjalistycznych (ichtiologicznych, archeozoologicznych i dendrologicznych).

Przeprowadzona analiza stratygraficzna, planigraficzna i chronologiczna znalezisk wykazała wielofazowy rozwój osadnictwa. Ustaleń chronologicznych dokonano na podstawie analizy surowcowej, technologicznej i morfologicznej fragmentów naczyń.

Najstarszą fazę rozwoju osadnictwa reprezentują fragmenty naczyń kultury miłogradzkiej, z początku epoki żelaza. Wyróżniono je na podstawie cech technologicznych, gdyż nie znaleziono charakterystycznych fragmentów naczyń. Glinę tych naczyń schudzono dużą ilością niestarannie wymieszanej, jednorodnej domieszki mineralnej, w postaci tuczni o zróżnicowanej granulacji ziaren. Nie stwierdzono domieszki organicznej. Fragmenty pochodzą z naczyń wykonanych techniką ugniatania. Charakteryzują się słabym wypałem (raczej silnym wysuszeniem), kruchością, barwą żółtą lub żółtorudą, plamistymi powierzchniami. Barwa przełomów odpowiada barwie powierzchni. Grubość ścianek jest zróżnicowana i wynosi od 0,5 cm do 1,0 cm. Powierzchnie wewnętrzne fragmentów są starannie wyrównane, zewnętrzne szorstkie lub gruzelkowate, z śladami wielokierunkowego obmazywania wiechciem trawy lub słomy. Nie ma podstaw do określenia zasięgu osadnictwa z tej fazy i jego funkcji.

Kultura miłogradzka jest słabo rozpoznana w zachodnim dorzeczu środkowego Bugu. Główny zasięg jej występowania lokalizowany jest na obszarze dorzecza Prypeci, na którym rozwijała się od VII w. p.n.e. do przełomu er (MEL'NIKOVSKAJA 1967). Znaleziska z Gnojna znajdują się na zachodnich, peryferyjnych obrzeżach tej kultury. W celu lepszego ich rozpoznania należałoby kontynuować prace wykopaliskowe w Gnojnie, by doprowadzić do ujawnienia tu obiektów nieruchomych, pozwalających rozstrzygnąć problem o osadowym, czy nekropolicznym charakterze tego znaleziska.

Druga faza rozwoju osadnictwa miała miejsce w okresie wpływów rzymskich. Reprezentowana jest przez trzy obiekty (nr 7, 11, 12; pl. 50.1) i dwadzieścia pięć drobnych, mało charakterystycznych fragmentów naczyń. Zły stan zachowania obiektów, ich nikła miąższość, i zawar-

tość kulturowa skłania do wnioskowania o tym, że stanowią one przydatne części jam typu odpadkowego. Są śladem funkcjonowania w tym miejscu osiedla, ale brak jest na razie podstaw do uściślenia jego chronologii i przynależności kulturowej. Odkryte w obiektach fragmenty naczyń są mało diagnostyczne pod tym względem.

Trzecią fazę rozwoju osadnictwa, z X-XI w., sygnalizują fragmenty naczyń (pl. 51). Są one jednorodne pod względem cech technologicznych i morfologicznych. Pochodzą z naczyń wykonanych z glin żelazistych, schudzonych dużą ilością domieszki mineralnej w postaci drobnoziarnistego tłuczni. Sporadycznie występują ziarna grubego tłuczni lub drobnoziarnistego piasku i średnioziarnistego tłuczni. Wszystkie fragmenty pochodzą z naczyń wypalonych w atmosferze utleniającej, mają barwę brunatną i trójbarwne przełomy. Większe ułamki noszą ślady formowania techniką taśmowo-ślizgową. Grubość ścianek wynosi od 0,5 cm – 0,8 cm. Wylewy są silnie wychylone na zewnątrz i mają tę samą grubość co ścianki. Krawędzie są zaokrąglone lub pionowo ścięte. Brak jest krawędzi profilowanych. Nie ma wylewów z rowkami dla pokrywek. Dna są wykonane na podsypce drobnoziarnistego piasku, rzadko zagładzane. Środkowe części naczyń są gładkie, wyrównane, rzadziej pokryte głęboko rytymi żłobkami. Na dwóch fragmentach zachowało się zdobienie w postaci pojedynczej linii falistej, a na jednym ułamku odciski palca. Na podstawie dokonanych znalezisk i wstępnej analizy form wylewów wynika, że w X-XI w. używany był w Gnojnie jeden typ naczynia. Był nim garnek średniej wielkości, o dość ujednoliconej formie brzegu, pokryty żłobkami lub linią falistą na brzuścu. Brak jest znalezisk innych wyrobów z gliny. Pod względem formy fragmenty wylewów naczyń z Gnojna nawiązują do form z innych stanowisk środkowego Pobuża z X-XI w.

W przebadanej części stanowiska nie natrafiono na obiekty nieruchome z X-XI w. Być może znajdują się one w innych, jeszcze nie rozpoznanych jego częściach.

Wczesnośredniowieczne osadnictwo na obszarze południo-wschodniego Mazowsza w strefie nadbużańskiej, jest słabo rozpoznane, choć historia badań archeologicznych na tym obszarze sięga drugiej połowy XIX w. Zasób źródeł jest w dalszym ciągu niezadowalający. Większość stanowisk stanowią osady otwarte (ŻÓŁKOWSKI 1988, i nie publikowane wyniki badań powierzchniowych AZP z lat 1990-1998). Znane są one z nielicznych badań sondażowych lub wykopaliskowych. Datowane są wyłącznie na podstawie ceramiki na XI-XII w., lub tylko ogólnie zaliczane do okresu wczesnośredniowiecznego. Należą do najbardziej zaniedbanej kategorii stanowisk archeologicznych. Istnieją nikłe podstawy do rekonstrukcji ich wielkości, rozplanowania zabudowy, rodzaju budownictwa i typu gospodarki. Lokowane były wzdłuż wysokiego tarasu nadzalewowego Bugu.

Drugą kategorię osad stanowią obiekty zakładane przy grodach, tworząc razem z nimi niewielkie skupienia osadnicze. Osady przygodowe są lepiej rozpoznane pod

względem archeologicznym niż osady otwarte. Podstawę obserwacji archeologicznych stanowią wyniki wieloletnich badań wykopaliskowych w Niewiadomej (MIŚKIEWICZOWA 1996: 157-184), w Krzesku – Królowej Niwie (KALAGA 1989), a ostatnio w Horodyszczu (BIENIA 1996).

Listę stanowisk z młodszych faz okresu wczesnośredniowiecznego uzupełniają grodziska. Stopień ich rozpoznania jest także niewielki (MIŚKIEWICZOWA 1981: 82-86; KALAGA 1989; KALAGA, WRÓBLEWSKI 1990: 264, fig. 1; ŻÓŁKOWSKI 1988). Badaniami wykopaliskowymi objęto dotychczas cztery grodziska (Niewiadoma, Gródek koło Jabłonnej Lackiej, Horodyszcz, Huszlew), a sondażowe przeprowadzono na sześciu obiektach (Chłopków, Ostromęczyn, Dziecioty, Niewęgosz, Turów, Huszlew). Na badania wykopaliskowo-sondżowe oczekuje grodzisko w Dokudowie, Gęsi, Dobryniu i Walimiu. Dzięki pracom inwentaryzacyjno-powierzchniowym z lat osiemdziesiątych i dziewięćdziesiątych wykluczono z rejestru grodzisk obiekty w Berezie, Drelowie, Hałasach, Krzewicy, Sokulach i Żabcach.

Zwraca uwagę koncentracja grodzisk na obszarze między Bugiem, Krzną i Cetynią. Dla nich można w obecnej chwili podejmować próby rekonstrukcji sposobów wznoszenia wałów, zabudowy majdanów i typów osadnictwa, zarówno mieszkalnego, jak gospodarczego. Jednym z trudniejszych przedsięwzięć badawczych jest określenie funkcji poszczególnych obiektów. Grodziska różnią się wielkością, systemem ufortyfikowań i lokalizacją w terenie. Chronologia ich oparta jest wyłącznie na analizie ceramiki. Nie podejmowano dotychczas prób datowania tych obiektów metodą dendrochronologiczną. Próby datowania metodą radiowęglową (C^{14}) przeprowadzono dla grodziska w Krzesku-Królowej Niwie (KALAGA 1989) i w Niewiadomej (MIŚKIEWICZOWA 1996: 40).

Do najlepiej rozpoznanych i opracowanych stanowisk archeologicznych na obszarze środkowego Pobuża należą cmentarzyska, a wśród nich cmentarzyska szkieletowe z grobami w obstawach kamiennych (RAUHUT 1971: 435-656; MIŚKIEWICZOWA 1981: 86-104; *eadem* 1996: 128-157). Prócz nich znane są także cmentarzyska z pochówkami szkieletowymi, w grobach płaskich (Drohiczyn, Tokary, Niemojki, Przeździatka, Grodzisk koło Liwa; KALAGA 1989) i ciałopalne kurhanowe (Czekanów, Rogów, Izdebki-Wąsy, Horodyszcz, Zalesie, Wólka Dobryńska, Doryń Mały; KALAGA 1994). Te ostatnie pojawiają się tu około połowy VII w. (Izdebki-Wąsy), a zanikają w ciągu XIII w. (Rogów, Zalesie). Zawierają pochówki podkurhanowe, nasypowe i nakurhanowe, wyposażone w ułamki przedmiotów codziennego użytku (przędziki gliniane, osetki, kabłączki skroniowe, krzemienie) i fragmenty naczyń. Groby te należą do wielkiego kręgu kurhanowych cmentarzysk wschodniosłowiańskich.

W świetle dotychczasowych ustaleń cmentarzyska szkieletowe, z grobami płaskimi, i z konstrukcjami kamien-

nymi, występują nad środkowym Bugiem od około XI w. do końca XIII w. Na obecnym etapie badań rodowód cmentarzysk z grobami płaskimi przedstawia się dość zagadkowo. Nawiązują one do cmentarzysk znad środkowego i dolnego Wieprza, a te kolei wykazują podobieństwo do nekropolii badanych na Rusi Halickiej. Geneza cmentarzysk z grobami w obstawach kamiennych jest kwestią sporną wśród archeologów. Problem ich pochodzenia nie doczekał się dotychczas jednoznacznych i przekonujących rozwiązań, choć dyskusja prowadzona jest od czterdziestu lat. Zapoczątkowała ją K. Musianowicz (1960). Kontynuował ją L. Rauhut (1971: 461). Podjęła ją także H. Zoll-Adamikowa (1979: 68-69) i M. Miśkiewiczowa (1982: 71), a ostatnio M. Dulnicz (1998: 105) i ponownie M. Miśkiewiczowa (1998: 115-117).

Pozyskane do tej pory źródła archeologiczne z lewobrzeżnego dorzecza środkowego Bugu, informują o intensywności i specyfice rozwojowej osadnictwa tych terenów w okresie wczesnego średniowiecza. Polegała ona na wielokierunkowych oddziaływaniach i zróżnicowanych tradycjach, napływających tu z wschodnio- i zachodniosłowiańskiego kręgu kulturowego.

Na stanowisku w Gnojnie nie ujawniono dotychczas śladów osadnictwa ze starszych faz okresu wczesnośredniowiecznego (VI-X w.). Z poczynionych ostatnio badań terenowych wynika, że w okolicach Gnojna lokowało się ono w innej strefie środowiska geograficznego niż osadnictwo z młodszych faz okresu wczesnośredniowiecznego. Zajmowało tereny nizinne terasy zalewowej Bugu. Tak były usytuowane osady ze Starego Bubl i Bubl Łukowska. Odkryto je w odległości kilku kilometrów od Gnojna.

Ubogą wiedzę o osadnictwie ze starszych faz okresu wczesnośredniowiecznego, w strefie doliny środkowego Bugu (MUSIANOWICZ 1960) wzbogacają opracowania M. Miśkiewiczowej (1981: 42-57), M. Dulnicza (1990: 247) i nowe odkrycia archeologiczne z lat dziewięćdziesiątych¹. Brak jest jeszcze szczegółowych analiz pozyskanych materiałów. Z dostępnych danych wynika, że sieć tego osadnictwa była niezbyt gęsta. Dotychczas ujawniono wyłącznie ślady osad otwartych. Jedną z najstarszych odkryto i częściowo przebadano w Buble Łukowsku. Odślonięto tam domostwo założone na planie kwadratu i ceramikę z około VI w. Znaleźiska te nawiązują do najstarszego typu osadnictwa wczesnośredniowiecznej Słowiańszczyzny z dorzecza Prypeci. Na obecnym etapie rozpoznania nie ma jeszcze podstaw do rekonstrukcji wielkości nowo odkrytych osad i sposobu ich zabudowy, a także do rekonstrukcji typu gospodarki.

Na obszarze lewobrzeżnego, środkowego dorzecza Bugu zarejestrowano dotychczas trzy stanowiska typu sepulkralnego, pochodzące ze starszych faz okresu wczesnośredniowiecznego. Są to ciałopalne groby jamowe: popielnicowy z Izdebek-Błazejów z drugiej połowy VI w., bezpopielnicowy ze Starej Wsi-Ludwinowa z VIII-IX w. i wzmiankowany już kurhan z Izdebek-Wąsów, z około pierwszej połowy VII.

Lepiej niż w strefie nadbużańskiej zostało rozpoznane i opracowane osadnictwo z początku okresu wczesnośredniowiecznego w głębi środkowego dorzecza Bugu. Chodzi tu o dorzecze Liwca (KALAGA 1989; WRÓBLEWSKI 1995: fig.2; MIŚKIEWICZOWA 1996: 15-49).

Czwartą fazę rozwojową osadnictwa na omawianym stanowisku wyznaczają znaleziska z okresu późnośredniowiecznego. Zaklasyfikowano do niej dwadzieścia trzy obiekty nieruchome (nr: 1-4, 6-9, 10, 13-23, 27-30; pl. 50.1). Za takim ich zaszeregowaniem chronologicznym zadecydowała analiza technologiczna i morfologiczna ceramiki naczyniowej pochodzącej z ich wypełnisk. Stratygrafia w niewielkim stopniu przyczyniła się do uściślenia chronologii obiektów nieruchomych.

Wszystkie ujawnione obiekty zalegały w jednym poziomie, bezpośrednio pod spągiem warstwy kulturowej, na tle piaszczystego calca. Miąższość ich była zróżnicowana, mniejsza w północnej części wykopu, większa w jego części południowej. Spowodowane to zostało większymi zniszczeniami w północnej, wyżej położonej części stanowiska, a mniejszymi w niżej położonej, części południowej.

W rzucie poziomym obiekty są przeważnie kolisty, rzadziej owalne, o zróżnicowanych wymiarach (średnice od 0,30/0,40 m do 2,50/3,0 m). W przekroju pionowym mają kształt nieckowaty. Można wyróżnić trzy rodzaje wypełnisk. Przemieszany, ciemnobrunatny piasek, jasnobrunatny piasek i jasnoszary piasek. Przeważają obiekty o wypełnisku ciemnobrunatnym. W większości obiektów, z wyjątkiem oznaczonego nr 21, nie stwierdzono warstwy związanej z pierwotnym poziomem użytkowania. Zawartość kulturową wszystkich obiektów tworzą fragmenty ceramiki naczyniowej, niewielkie ułamki kości zwierzęcych i niekiedy drobne, przepalone ułamki kości ludzkich.

Pod względem morfologicznym i funkcjonalnym ujawnione obiekty należą do najczęściej spotykanych form na osadach, to znaczy jam zagłębionych nieckowato w ziemię. Dla większości nie można jednoznacznie określić pierwotnej funkcji. Wydaje się, że przeważanie repre-

¹ Sprawozdania z badań powierzchniowych i sondażowo-wykopaliskowych za lata 1990-1998 r. znajdują się u Wojewódz-

kiego Konserwatora Zabytków w Białej Podlaskiej.

zentują one pozostałości jam o charakterze odpadkowym (MICHALSKI 1983; SZAMAŁEK 1987). Na wyróżnienie zasługują obiekty nr 2, 3, 16, 21 i 28. Na podstawie cech morfologicznych, stwierdzono, że obiekty nr 2, 3 i 16 są pozostałościami budynków, a oznaczone nr 21 i nr 28 pozostałościami jam gospodarczych, służących do przechowywania żywności.

Obiekt nr 2 uchwycono fragmentarycznie na krawędzi skarpy. W planie ma kształt półkolisty, w profilu trapezowaty, dno płaskie, wyrównane, o długości około 1,40 m, zagłębione w piasku calcowym. Miąższość wypełniska wynosi od 0,50 m do 0,60 m. Jest ono jednorodne, utworzone z ciemnoszarego, pyłącego się, silnie przemieszanego, drobnoziarnistego piasku, z dużą zawartością fragmentów naczyń i kości zwierzęcych. W obiekcie nie stwierdzono śladów żadnej konstrukcji.

Fragmenty naczyń są silnie rozdrobnione. Pod względem zaawansowanej technologii (technika taśmowo-ślizgowa, silne obtaczanie, niewielka ilość sztucznej domieszki schudzającej w postaci drobnoziarnistego piasku i cienkościennosc fragmentów) wykazują cechy charakterystyczne dla późnośredniowiecznego warsztatu garncarskiego z XIV-XV w. Sposoby formowania brzegów naczyń nawiązują w większości do ceramiki naczyniowej z tego czasu, ale sporadycznie także do form znanych z około drugiej połowy XIII w. i z początku XIV w. W wypełnisku obiektu nr 2, wraz z fragmentami naczyń i kośćmi znaleziono fragment noża żelaznego (pl. 53.2d), nieokreślonego przedmiotu z żelaza (pl. 53.2e) i ornamentowaną blaszkę-okucie z brązu (pl. 52.1b). Zabytki te zlegały na wtórnym złożu, gdyż znalazły się w wypełnisku obiektu po wyłączeniu go do użytkowania.

Trudna do wyjaśnienia, z powodu braku odpowiednich źródeł, jest pierwotna funkcja tego obiektu. Zakładać tylko można, że mogło to być pomieszczenie o przeznaczeniu mieszkalnym, z paleniskiem umieszczonym w części wschodniej, zniszczonej przez urwisko. Nie da się też z całą pewnością wykluczyć, że mogło to być pomieszczenie o charakterze gospodarczym lub produkcyjnym.

Obiekt nr 3 odsłonięto na krawędzi skarpy. Zachował się częściowo. W planie ma kształt owalny, o dłuższej osi (2,50 m) skierowanej wzdłuż linii północny-wschód południowy-zachód. W przekroju pionowym ma kształt prostokątny, dno płaskie, wyrównane, o długości 1,50 m, zagłębione w piasku calcowym. W planie i w profilu jego krawędzie są silnie rozmyte. Wewnątrz odkryto cztery jamy postępowe. Jedną odsłonięto pośrodku obiektu, a trzy wzdłuż jego zachodniej krawędzi. Jamy przy zachodniej krawędzi obiektu rozmieszczone są regularnie, w odległości 1,50 m od siebie. Wiązać je należy z konstrukcją nośną budynku typu słupowego. Brakujące słupy związane z tą konstrukcją musiały znajdować się w nieistniejącej obecnie części obiektu. Nie zachowały się żadne przesłanki, zezwalające na rekonstrukcję wyglądu ścian budynku.

Wypełnisko obiektu jest jednorodne, utworzone z szarobrunatnego, dość miękkiego piasku. Zawartość kulturową stanowią drobne fragmenty ceramiki naczyniowej, dwie łuski krzemienne, drobne ułamki kości zwierzęcych i nieliczne, przepalone kości ludzkie. Miąższość obiektu wynosi około 0,50 m. Zabytki są przemieszane i beładnie rozproszone w całym wypełnisku. Znalazły się w nim po wyłączeniu obiektu do użytkowania. Zalegają na wtórnym złożu.

Fragmenty naczyń są zróżnicowane pod względem technologicznym. Można je podzielić na dwie grupy. Do pierwszej zaliczyć należy ceramikę pochodzącą z początku epoki żelaza, z kręgu kultury miłogradzkiej. Drugą grupę tworzą fragmenty charakterystyczne dla garncarstwa późnośredniowiecznego (XIV-XV w.). Decyduje ona o przynależności chronologicznej obiektu. Ceramika starożytna nie jest związana z jego funkcjonowaniem.

Funkcja budynku jest trudna do ustalenia. Jego mieszkalny charakter wyklucza brak paleniska wewnątrz zachowanej części, chyba że znajdowało się ono we wschodniej, zniszczonej. Dla przypisania funkcji gospodarczej lub produkcyjnej brak jest podstaw źródłowych.

Obiekt nr 16 odsłonięto fragmentarycznie. Uchwycono jego narożnik wschodni z wyraźnym zarysem po negatywie ściany południowo-wschodniej odsłoniętej na długości 3 m i północno-wschodniej odsłoniętej na długości 2,50 m. Szerokość negatywu wynosi od 0,20 m do 0,30 m. W przekroju pionowym ma kształt nieckowaty. Zagłębiony jest w calec na głębokość od 0,20 m do 0,30 m. Wypełnisko negatywu jest jednorodne, utworzone z szaroczarnego, tłustego piasku, przemieszanego z dużą ilością drobnych węgli drzewnych, tworzących niewielkie skupiska. Nie zaobserwowano różnic pomiędzy wypełniskami negatywów obydwu ścian.

Funkcja budynku jest trudna do określenia. W wypełnisku negatywu znaleziono beładnie rozproszone, nieliczne, silnie rozdrobnione, mało charakterystyczne fragmenty naczyń, okruchy przepalonych kości ludzkich i fragment ozdoby z brązu (pl. 52.1a). Znależiska zalegają na wtórnym złożu. Znalazły się w wypełnisku obiektu po wyłączeniu go do użytkowania.

Fragmenty naczyń pod względem zaawansowanej technologii (technika taśmowo-ślizgowa, silne obtaczanie, niewielka ilość sztucznej domieszki schudzającej w postaci drobnoziarnistego piasku i cienkościennosc fragmentów) wykazują cechy charakterystyczne dla późnośredniowiecznego warsztatu garncarskiego z XVI-XV w.

Obiekt nr 26 odsłonięto częściowo. Uchwycono narożnik wschodni budynku, z wyraźnym zarysem negatywowym ściany południowo-wschodniej odsłoniętej na długości 2,50 m i północno-wschodniej zachowanej na długości 0,50 m. Szerokość negatywów wynosi od 0,10 m do 0,20 m. W przekroju pionowym negatywy mają kształt nieckowaty. Są zagłębione w calec na od 0,12 m do 0,16 m. Zarys negatywu ściany północno-wschodniej budynku oznaczonego jako obiekt nr 26 jest zniszczony przez obiekt nr 3.

Wypełnisko negatywów jest jednolite, utworzone z szarobrunatnego piasku, przemieszanego z dużą ilością niewielkich i drobnych węgli drzewnych, tworzących skupiska spalenizny. Znalezione w nich silnie rozdrobnione, mało charakterystyczne fragment naczyń i pojedyncze ułamki przepalonych kości ludzkich. Nie zaobserwowano różnic pomiędzy wypełniskiem negatywu ściany południowo-wschodniej i północno-wschodniej.

Fragmenty naczyń są zróżnicowane pod względem technologicznym. Podzielić je można na dwie grupy. Do pierwszej zaliczono ceramikę charakterystyczną dla kręgu kultury miłogradzkiej, a do drugiej ułamki naczyń o technologii typowej dla garncarstwa późnośredniowiecznego (XIV-XV w.). Ta grupa decyduje o przynależności chronologicznej obiektu.

Pierwotna funkcja obiektu jest trudna do wyjaśnienia. W jego wypełnisku znaleziono drobne, mało charakterystyczne fragmenty naczyń oraz bezładnie rozproszone fragmenty przepalonych kości ludzkich. Nie są one związane z użytkowaniem tego obiektu. Zalegają na wtórnym złożu. Znalazły się w obiekcie po wyłączeniu go z użytkowania.

Po budynkach w Gnojnie nie zachowały się żadne detale związane z konstrukcją ich podłóg, okien i drzwi. Na podstawie poczynionych obserwacji ustalono, że obiekty nr 16 i 26 wzniesione były w konstrukcji palisadowej lub ramowej, i że zostały one zniszczone przez pożar, a zgliszcza ich rozebrane, i zasypane. Trudniejszy do ustalenia jest sposób skonstruowania ścian w budynkach zagłębionych w ziemi (obiekty nr 2-3). Wśród badaczy istnieją zróżnicowane poglądy dotyczące sposobów budowy ścian w tego typu obiektach (KOBYLŃSKI 1998: 58; tam dalsza literatura). Część z nich uważa, że były to obiekty długo i trwale użytkowane, i że w związku z tym ściany ich budowano w solidnej konstrukcji zrębowej, lub zrębowo-przystupowej. Inni wykluczają konieczność wznoszenia takich solidnych ścian twierdząc, że obiekty zagłębione w ziemi są typową formą budynków tymczasowych, wznoszonych doraźnie, i że w ogóle nie miały one ścian drewnianych, lub że wznoszono je w lekkiej konstrukcji plecionkowej. Są wreszcie i tacy badacze, którzy proponują, aby obiekty wkopane w ziemię interpretować jako podpiwniczenia domostw naziemnych, wznoszonych w konstrukcji zrębowej.

Bez względu na to, w jakiej konstrukcji wzniesione były ściany budynków nr 2 i 3 w Gnojnie, to nie ulega wątpliwości, że nie zostały one zniszczone przez pożar, lecz rozebrane, a pozostałe po nich jamy wkrótce zasypane. Brak jest dowodów na samoczynne wypełnianie się jam i związany z tym proces ich naturalnej deformacji.

Obiekty nr 21 i 28, jak już wyżej zasygnalizowano, pełniły funkcje jam gospodarczych. Pierwszy z wymienionych obiektów w planie ma kształt owalny, o dłuższej osi

1,30 m wzdłuż linii północny-wschód południowy-zachód, a w profilu nieckowaty, z przegłębieniem dna w części wschodniej. Jego miąższość jest niewielka i wynosi 0,36 m. Dno jest wkopane w strop obiektu nr 25. Wewnątrz nie zaobserwowano śladów żadnej konstrukcji. Wypełnił go jednolity, intensywnie czarny, pyłący się, przemieszany piasek, ze znaczną zawartością węgla drzewnych. Na dnie obiektu odkryto duże fragmenty jednego naczynia (pl. 52.2a), zalegającego *in situ*. Kształt naczynia i jego cechy technologiczne są charakterystyczne dla późnośredniowiecznego warsztatu garncarskiego z XIV-XV w. Wokół naczynia odsłonięto skupisko siedemdziesięciu łusek rybich, dwudziestu ości rybich i kości niewielkich gryzoni.

Obiekt nr 28 w planie ma kształt okrągły, o średnicy 0,70 m, a w profilu nieckowaty, dno regularnie uformowane, wyklejone warstwą polepy, wyłożone płaskimi, łupanymi kamieniami i zagłębione na 0,40 m w piasku calcowym. Miąższość obiektu wynosi 0,40 m. Wypełnisko tworzy warstwowany, ciemnoszary piasek i znajdujące się w nim drobne fragmenty naczyń. Cechy technologiczne pozwalają datować te fragmenty ogólnie na okres późnośredniowieczny. Nie są one związane z funkcjonowaniem obiektu. Dostały się do jego wnętrza wraz z warstwą zasypiskową, po wyłączeniu go z użytkowania.

Zachowana wewnętrzna konstrukcja obiektu nr 28 i zawartość kulturowa obiektu nr 21 przesądza o ich gospodarczym przeznaczeniu. Znalezione w obiekcie nr 21 szczątki ryb i niewielkich gryzoni, należą do pierwszych tego rodzaju znalezisk na terenie późnośredniowiecznych osad nadbużańskich. Łącznie z pozostałymi znaleziskami zwierzęcych szczątków kostnych, przyczyniać się mogą do rekonstrukcji sposobu odżywiania się ludności zamieszkującej tę osadę. Wskazują też na panujący tu typ gospodarki i określają jej specyfikę. Na etapie wstępnych obserwacji można powiedzieć, że pewną rolę odgrywała tu także hodowla zwierząt i rybołówstwo. Struktura tej gospodarki dostosowana więc była do zasobów miejscowego środowiska przyrodniczego. Te zagadnienia są jeszcze bardzo słabo rozpoznane i wymagają dalszych, szczegółowych studiów, dotyczących zarówno osady w Gnojnie jak całego obszaru nadbużańskiego.

W przebadanej części stanowiska nie natrafiono na paleniska, studnie, i obiekty produkcyjne z omawianej fazy rozwojowej osady. Z przeprowadzonej analizy wynika, że ujawnione obiekty zostały wyłączone z użytkowania w wyniku jednorazowej akcji. Być może przygotowywano teren pod nowe budownictwo.

Nieznane jest miejsce, w którym grzebano mieszkańców tej osady. Na podstawie dostępnych danych nie ma też podstaw do rekonstrukcji wierzeń religijnych ludności. Ta sfera życia mieszkańców Gnojna poświadczona jest dopiero od końca XVI w.²

² W 1592 r. zbudowano w Gnojnie cerkiew prawosławną (GRYCIUK 1990, p. 124). Szerzej o kształtowaniu się sto-

sunków wyznaniowych na Podlasiu, w okresie nowożytnym traktuje praca A. Mironowicza (1997).

Dominujące źródło z późnośredniowiecznej fazy rozwojowej osady w Gnojnie stanowi ceramika naczyńowa (pl. 52.2; 53.1). Wykonana jest wyłącznie z glin żelazistych. Jest zróżnicowana pod względem cech technologicznych i morfologicznych. Do pierwszej grupy zaliczono fragmenty charakteryzujące się masą garncarską o dużej zawartości domieszki schudzającej, zróżnicowanej pod względem rodzaju (piasek, tłuczeń) i granulacji ziaren, z przewagą tłuczni. Fragmenty te pochodzą z naczyń wykonanych techniką taśmowo-ślizgową i wypalonych w atmosferze utleniającej. Wykazują niedopalenie. Znajduje to odzwierciedlenie w trójbarwnych przełomach. Formą przewodnią jest smukły garnek średniej wielkości, o wylewie wychylonym na zewnątrz, krótkiej, dobrze wykształconej szyjce, zaokrąglonym, wydatnym brzuścu, umieszczonym w 2/3 wysokości naczynia, zdobionym dookólnymi żłobkami, wydłużonej części przydennej, dnie płaskim, o średnicy znacznie mniejszej niż otworu (pl. 52.2b).

Fragmenty zaliczone do drugiej grupy cechuje masa garncarska zawierająca małą ilość domieszki schudzającej, wyłącznie w postaci piasku o drobnych frakcjach. Fragmenty zaliczone do tej grupy wykonane są techniką taśmowo-ślizgową, wypalone w atmosferze utleniającej i odznaczają się dobrym przepaleniem. Przełomy ich są jednobarwne. Podstawową formą naczynia jest przysadzisty garnek średniej wielkości, o wylewie wychylonym na zewnątrz, z rowkiem dla pokrywki, z krótką esowatą szyjką, zaokrąglonym brzuścem, umieszczonym w połowie wysokości naczynia, krótką częścią przydenną zaopatrzoną w stopkę i dnem płaskim (pl. 52.2a). Grupę tę uzupełniają fragmenty pokrywek. Znalezione ich niewspółmiernie mało w stosunku do ilości fragmentów naczyń. Prezentowane są przez guzowate uchwyty (pl. 53.1 g-h) charakterystyczne dla pokrywek o kształcie stożkowatym, dzwonowatym, lub kłozowatym. Nieznane są sposoby kształtowania ich krawędzi.

Fragmenty naczyń zaliczone do pierwszej grupy wykazują cechy technologiczne i morfologiczne charakterystyczne dla warsztatu garncarskiego z XII-XIII w., w odróżnieniu od fragmentów zaliczonych do drugiej grupy o technologii typowej dla późnośredniowiecznego warsztatu garncarskiego z XIV-XV w. Zjawisko to niekoniecznie musi być wynikiem ewolucji technologicznej garncarstwa. Ta pozorna rozbieżność może wynikać z produkowania w tym samym czasie naczyń o zanikającej technologii, cechującej prymitywniejszy warsztat wczesnośredniowieczny, na rzecz upowszechniania się naczyń lepszej jakości. Badania etnograficzne W. Hołubowicza (1950) wykazały, że w przypadku produkcji domowej na Białorusi jeszcze w okresie międzywojennym, możliwe było w tej samej wsi, wytwarzanie naczyń o zróżnicowanej technologii.

Ceramikę naczyńową z Gnojna rozpatrywać można także w aspekcie wiejskiego i miejskiego warsztatu garncarskiego. W takim ujęciu grupę pierwszą, o prymitywniejszej technologii, zaliczyć by można do wyrobów wiejskich, miejscowego pochodzenia, a grupę drugą o bardziej

zaawansowanej technologii, do wyrobów miejskich, pochodzących z wymiany. Zagadnienie pochodzenia ewentualnych wyrobów miejskich w Gnojnie jest trudne do ustalenia. Mogą one być produktem garncarzy z Brzeźcia lub Drohiczyna, ważnych centrów osadniczych, oddziałujących na ziemię środkowego Pobuża. Jednak wątpliwość budzi tu znaczna odległość Gnojna od tych ośrodków miejskich. Biorąc jednak pod uwagę lokalizację tej osady nad Bugiem, a tym samym przy ważnym dla tych ziem, szlaku handlowym, możliwości takiej nie da się wykluczyć. W rozważaniach uwzględnić należy także możliwość oddziaływań mniejszych i bliżej położonych miast, z którymi ludność Gnojna musiała pozostawać w kontaktach. Chodzi tu o Białą Podlaską i Janów Podlaski.

Trudne do przesłedzenia są drogi przenikania ceramicznych wyrobów miejskich na wieś, do Gnojna. Jego mieszkańcy mogli się zaopatrywać w nie w mieście, w czasie targów, ale mogli je również nabywać na miejscu (we wsi) od garncarzy, przy założeniu, że rozwolili oni swoje wyroby po okolicy. Brać także należy pod uwagę możliwość produkcji naczyń na miejscu, w Gnojnie, na wzór naczyń miejskich, choć na razie nie ma na to bezpośrednich dowodów. Gdyby tak było, wówczas rysowałaby się kwestia nadsładownictwa miejscowej produkcji wiejskiej do miejskiej. W zbiorze późnośredniowiecznej ceramiki z Gnojna nie wyróżniono dotychczas dzbanów, mis, patelni, ceramiki szklwionej oraz ceramiki wypalanej w atmosferze redukcyjnej. Wytwory te i ich cechy technologiczne są charakterystyczne dla miejskiego warsztatu garncarskiego. Ich brak w Gnojnie niekoniecznie musi wynikać z wiejskiego charakteru miejscowej produkcji garncarskiej. Na obecnym etapie rozpoznania garncarstwa z Gnojna i późnośredniowiecznego garncarstwa strefy nadbużańskiej powyższe problemy rozpatrywane mogą być tylko w formie hipotez badawczych, wymagających dalszych szczegółowych studiów.

Podstawę datowania późnośredniowiecznej ceramiki z Gnojna stanowi analiza porównawcza do ceramiki z Warszawy (KRUPPÉ 1976) i z Czerska (KIERSNOWSKA 1986). Takie postępowanie badawcze budzi wątpliwości, ponieważ ośrodki te leżą w innych niż osada w Gnojnie regionach administracyjnych, gospodarczych i kulturowych. Właściwe byłoby odniesienie ceramiki z Gnojna do późnośredniowiecznego garncarstwa Brzeźcia i Drohiczyna, ale jest to niemożliwe z powodu braku opracowań dotyczących późnośredniowiecznego garncarstwa tych ośrodków.

Zabytki wydzielone z Gnojna są reprezentowane przez cztery noże żelazne, w tym tylko jeden zachowany w całości (pl. 53.2), mało charakterystyczny przedmiot żelazny (pl. 53.2e), ośkę kamienną (pl. 52.2c), niewielką ozdobę z brązu o dzwoneczkowatych wisiorach (pl. 52.1a) i ornamentowaną blaszkę z brązu (pl. 52.1b).

Ozdoba z brązu składa się z okrągłego drutu, łezkowato wygiętego, o stykających się końcach i dwóch

kapturkowatych wisiorów, jednakowej wielkości, naciągniętych na drut. Jest to zabytek niewielkich rozmiarów. Średnica łezki wynosi 1 cm, drutu 0,2 cm, kapturków 0,08 cm. Wykonane są one z blachy o grubości 0,05 cm.

Błaszka z brązu ma kształt prostokątny o długości 3 cm, szerokości 2 cm i grubości 0,3 cm. Zewnętrzna krawędź jest obwiedziona okrągłym, spiralnie zwiniętym, cienkim drutem. Wewnątrz wyznaczonego w ten sposób pola znajduje się wypukły wizerunek górnej części tułowia i twarzy kobiety w koronie na głowie, z zamkniętymi oczyma i otwartymi ustami, z rękoma zgiętymi w łokciach i wzniesionymi do góry, oraz trzema promieniami odchodzącymi od ramion, układającymi się równolegle do wniesionych rąk. Rysunek kompozycji jest wyrazisty i rozplanowany symetrycznie. W czterech narożnikach blaszki widoczne są niewielkie otworki. Stanowiła formę ozdobnego okucia. Tego typu okucia znane są z dorzecza Dniepru (SEDOV 1982: pl. XXXI: 49-55).

Osada z okresu późnośredniowiecznego w Gnojnie jest przykładem osiedla wiejskiego, rozwijającego się z daleka od dużych i ważnych ośrodków miejskich, ważnych centów administracyjno-gospodarczych i kościelnych. Stanowi ona ogniwo początkowe studiów archeologicznych nad tego typu osadnictwem w strefie nadbużańskiej. Dotychczas z powodu braku źródeł, późnośredniowieczne osadnictwo wiejskie nie było przedmiotem analiz archeologicznych. Dziejami tych ziem, ale głównie wydarzeniami politycznymi, zajmowali się historycy (TYSZKIEWICZ 1990; STAŃCZYK 1966: 205-215; tam podstawa, polemiczna literatura przedmiotu).

Piątą i ostatnią, najmłodszą fazę rozwojową osadnictwa w Gnojnie, pochodzącą z XVII-XVIII w. wyznaczają fragmenty ceramiki naczyńowej. Są one jednorodne pod względem technologicznym, ale zróżnicowane morfologicznie. Wszystkie fragmenty pochodzą z naczyń wykonanych z glin żelazistych, schudzonych minimalną ilością sztucznej domieszki drobnoziarnistego piasku. Są także fragmenty, w których nie zaobserwowano śladów żadnej sztucznej domieszki, uformowane techniką toczenia, i wypalone w atmosferze redukcyjnej. Posiadają barwę stalowoszarą i są cienkościenne (0,2-0,3 cm). Wylewy mają silnie wychylone na zewnątrz, a krawędzie profilowane, i pogrubione w stosunku do grubości ścianek. Dna są płaskie, zagładzane. Środkowe części naczyń nie są zdobione. Z wstępnej analizy tych fragmentów wynika, że w Gnojnie używane były naczynia o różnych kształtach.

Garncarstwo okresu nowożytnego, z obszaru środkowego Pobuża jest słabo rozpoznane. Nie stanowiło dotychczas przedmiotu analiz archeologicznych, poza pobieżną rejestracją ułamków naczyń, prowadzoną w trakcie

badan powierzchniowych. Brak jest możliwości porównania fragmentów naczyń z Gnojna do innych znalezisk tego rodzaju, z interesującego nas obszaru.

W miejscu tym wymienić należy jeszcze obiekty nr: 24, 33-36 (pl. 50.1). Grupują się one południowej części wzniesienia. Nie tworzą celowego układu. Na obecnym etapie badań nie ma podstaw do ich datowania, z powodu braku w ich wypełniakach jakichkolwiek znalezisk. Jednorodna struktura ich wypełniak może sugerować, że pochodzą z tego samego czasu.

W świetle pozyskanych danych zagadkowo przedstawia się obiekt nr 5 – pochówek szkieletowy (pl. 50.2). Zlokalizowano go na krawędzi skarpy, częściowo pod dnem obiektu nr 4 z XIV-XV w. Szkielet zachowany jest częściowo; fragment górnej części czaszki, dwie kości prawego przedramienia, kości udowe i ułamane piszczelowe nóg. Brak jest kręgosłupa, klatki piersiowej, miednicy, lewej ręki prawej dłoni i stóp. Zachowany fragment czaszki spoczywał na prawym boku i był nieznacznie przesunięty w stosunku do osi szkieletu. Pozostałe kości znajdowały się w nienaruszonym układzie anatomicznym. Brak jest śladów naturalnego rozłożenia brakujących kości. Szkielet ułożony jest w kierunku północ-południe, czaszką na południe. Spoczywa bezpośrednio na calcu. Brak zarysu jamy grobowej. W otoczeniu zachowanych szczątków szkieletu odsłonięto kilka dużych, luźno ułożonych kamieni granitowych o wymiarach 0,15m x 0,30m x 0,25m; 0,20m x 0,30m x 0,23m; 0,40m x 0,45m x 38m. Nie ma na nich śladów celowej obróbki, opalenia, ani przepalania. Jeden z kamieni zalegał na prawej kości udowej szkieletu. Tylko hipotetycznie można uznać, że są one szczątkowo zachowaną konstrukcją, w postaci kamiennego wieńca lub obstawy. Nie ma podstaw do określenia pierwotnego sposobu zamknięcia grobu. Do uszkodzenia pochówku i zniszczenia grobu doszło podczas zakładania obiektu nr 4, i powtórnie przez wybieranie ziemi z wzniesienia. Brak zabytków przy szkielecie uniemożliwia jego datowanie i określenie przynależności kulturowej. Z dostępnych danych wynika, że pochówek jest młodszy od obiektu nr 4.

Na obecnym etapie rozpoznania stanowiska niewiele można także powiedzieć o znaleziskach przepalonych kości ludzkich. Zaobserwowano ich występowanie na wtórnych złożach, w obiektach osadniczych z okresu wpływów rzymskich i z okresu późnośredniowiecznego. Są pozostałościami pochówków ciałopalnych, ale dotychczas nie natrafiono na ślady grobów z takimi pochówkami. Nie ma podstaw do określenia ich chronologii i przynależności kulturowej. Być może kości te łączyć należy z ciałopalnym rytuałem pogrzebowym kultury miłogradzkiej, a zarazem ceramiką tej kultury, występującą na stanowisku.

Literatura

- BIENIA M.
1966 *Sprawozdanie z badań wykopaliskowych na grodzisku i osadzie przygodowej w Horodyszczu, woj. białkopodlaskie* (Maszynopis w archiwum Wojewódzkiego Konserwatora Zabytków w Białej Podlaskiej)
- DULINICZ M.
1990 *Stan i potrzeby badań nad osadnictwem wczesnośredniowiecznym na Mazowszu (VI-XI w.)*, in: Stan i potrzeby badań nad wczesnym średniowieczem w Polsce. Materiały z konferencji Poznań 14 – 16 grudnia 1987 roku, Z. Kurnatowska ed., Poznań, p. 243-261, mapa 1
- 1998 *Jaki obrządek pogrzebowy panował na wczesnośredniowiecznym Mazowszu?*, in: Studia z dziejów cywilizacji. Studia ofiarowane Profesorowi Jerzemu Gąsowskiemu w pięćdziesiątą rocznicę pracy naukowej, A. Buko ed., Warszawa, p. 103-115
- GRYCIUK F.
1990 *Prawosławie na Podlasiu*, in: *Z nieznaney przeszłości Białej i Podlasia*, M. Skowronek ed., Biała Podlaska, p. 121-143
- HOŁUBOWICZ W.
1950 *Garncarstwo wiejskie zachodnich terenów Białorusi*, Toruń
- KALAGA J.
1989 *Wczesnośredniowieczny zespół osadniczy w Krzesku-Królowej Niwie, woj. siedleckie* (Maszynopis pracy doktorskiej w Bibliotece Instytutu Archeologii Uniwersytetu Warszawskiego)
- 1994 *Stan i potrzeby badań nad ciepłopalnym obrządkiem pogrzebowym na Mazowszu południowo-wschodnim*, in: Najważniejsze odkrycia archeologiczne w Polsce środkowej w 1993 r., M. Bienia ed., Biała Podlaska, p. 94-106
- KALAGA J., WRÓBLEWSKI W.
1990 *Stan i potrzeby badań nad młodszym podokresem wczesnego średniowiecza (XI/XII-XIII w.) na Mazowszu południowo-wschodnim*, in: Stan i potrzeby badań nad wczesnym średniowieczem w Polsce. Materiały z konferencji Poznań 14-16 grudnia 1987 roku, Z. Kurnatowska ed., Poznań, p. 263-273
- KOBYLIŃSKI Z.
1998 *Osiedla wczesnostowiańskie*, in: *Słowianie w Europie wcześniejszego średniowiecza*. Katalog Wystawy. Państwowe Muzeum Archeologiczne w Warszawie, p. 51-64
- KIERWSNOWSKA T.
1986 *Czersk w XIII i XIV w. Ośrodek władzy książęcej na południowym Mazowszu*, Warszawa
- KRUPPÉ J.
1976 *Garncarstwo warszawskie w wiekach XIV i XV*, Warszawa
- MEL'NIKOVSKAJA O. N.
1967 *Plemena Jużnoj Belorussii v rennem Železnom veke*, Moskva
- MICHALSKI J.
1983 *Zagadnienia systematyzacji i interpretacji obiektów nieruchomych. (Ze studiów nad osadnictwem otwartym kultury łuzycyckiej)*, MatStar 5, p. 135-194
- MIRONOWICZ A.
1997 *Prawosławie i Unia za panowania Jana Kazimierza* [Dissertationes Universitatis Varsoviensis 443], Białystok

MIŚKIEWICZOWA M.

1981 *Mazowsze wschodnie we wczesnym średniowieczu*, Warszawa

1982 *Mazowsze płockie we wczesnym średniowieczu*, Płock

1996 *Wczesnośredniowieczny kompleks osadniczy w Niewiadomej, w województwie siedleckim*, Warszawa

1998 *Mazowieckie pochówki szkieletowe w XI i XII wieku*, in: *Studia z dziejów cywilizacji. Studia ofiarowane Profesorowi Jerzemu Gąssowskiemu w pięćdziesiątą rocznicę pracy naukowej*, A. Buko ed., Warszawa, p. 115-118

MUSIANOWICZ K.

1960 *Granica mazowiecko-drehowicka na Podlasiu we wczesnym średniowieczu*, *MatWczes* 5, 187-230

RAUHUT L.

1971 *Wczesnośredniowieczne cmentarzyska w obudowie kamiennej na Mazowszu i Podlasiu*, *MatStar* 1, p. 435-656.

SEDOV V.V.

1982 *Vostočnyje slavjanje v VI-XIII v.*, Moskva

STAŃCZYK S.

1996 *Pogranicze polsko-ruskie odcinka nadbużańskiego w świetle źródeł ruskich XII-XIV wieku w historiografii*, in: *Początki sąsiedztwa. Pogranicze polsko-rusko-słowackie w średniowieczu. Materiały z konferencji – Rzeszów 9-11.V.1995 r.*, M. Parczewski ed., Rzeszów, p. 205-215

SZAMAŁEK K.

1987 *Kruszwicki zespół osadniczy w młodszej epoce brązu i w początkach żelaza*, Wrocław

TYSZKIEWICZ J.

1990 *Ziemie podlaskie w średniowieczu i nowożytności (do połowy XVII w.)*, in: *Z nieznaney przeszłości Białej i Podlasia*, M. Skowronek ed., Biała Podlaska, p. 121-143

WRÓBLEWSKI W.

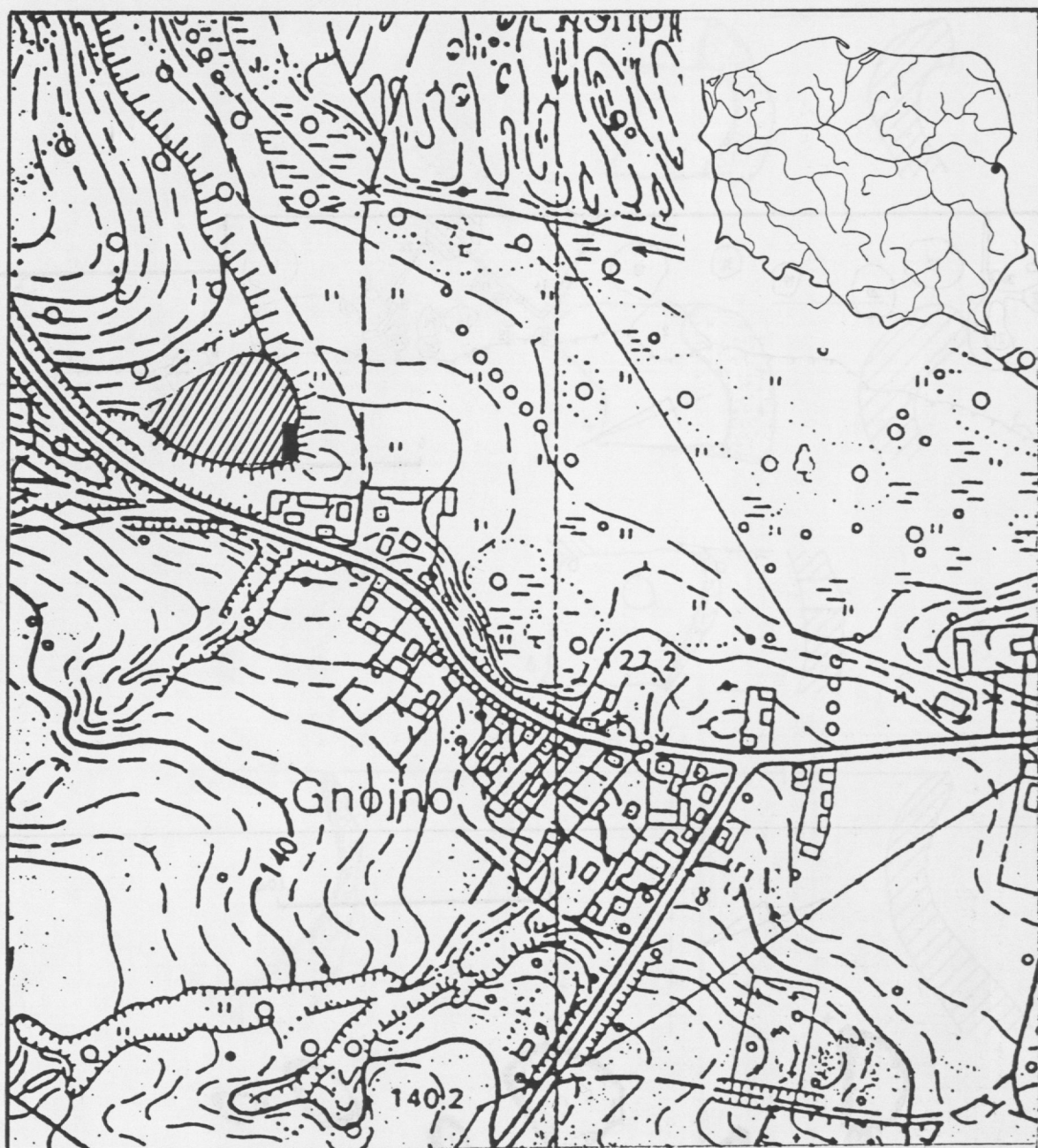
1995 *Rubież zachodnia czy wschodnia? Z badań nad początkami wczesnośredniowiecznego osadnictwa w dorzeczu Liwca*, in: *Studia archaeologica et historica Georgio Kolendo ab amicis et discipulis docata*, W. Nowakowski ed., Warszawa, p. 271-287

ZOLL-ADAMIKOWA H.

1979 *Wczesnośredniowieczne cmentarzyska ciałopalne Słowian na terenie Polski, vol. II, Analiza, Wnioski*, Wrocław

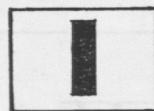
ŻÓŁKOWSKI S.

1988 *Materiały do badań nad osadnictwem pradziejowym i wczesnośredniowiecznym na obszarze dzisiejszego województwa białkopodlaskiego*, Biała Podlaska

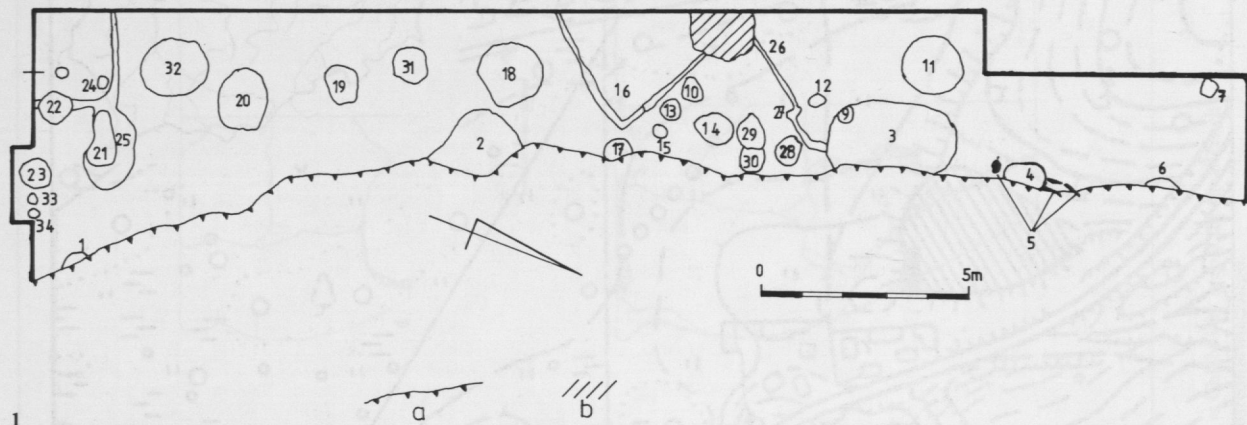


Zasięg stanowiska

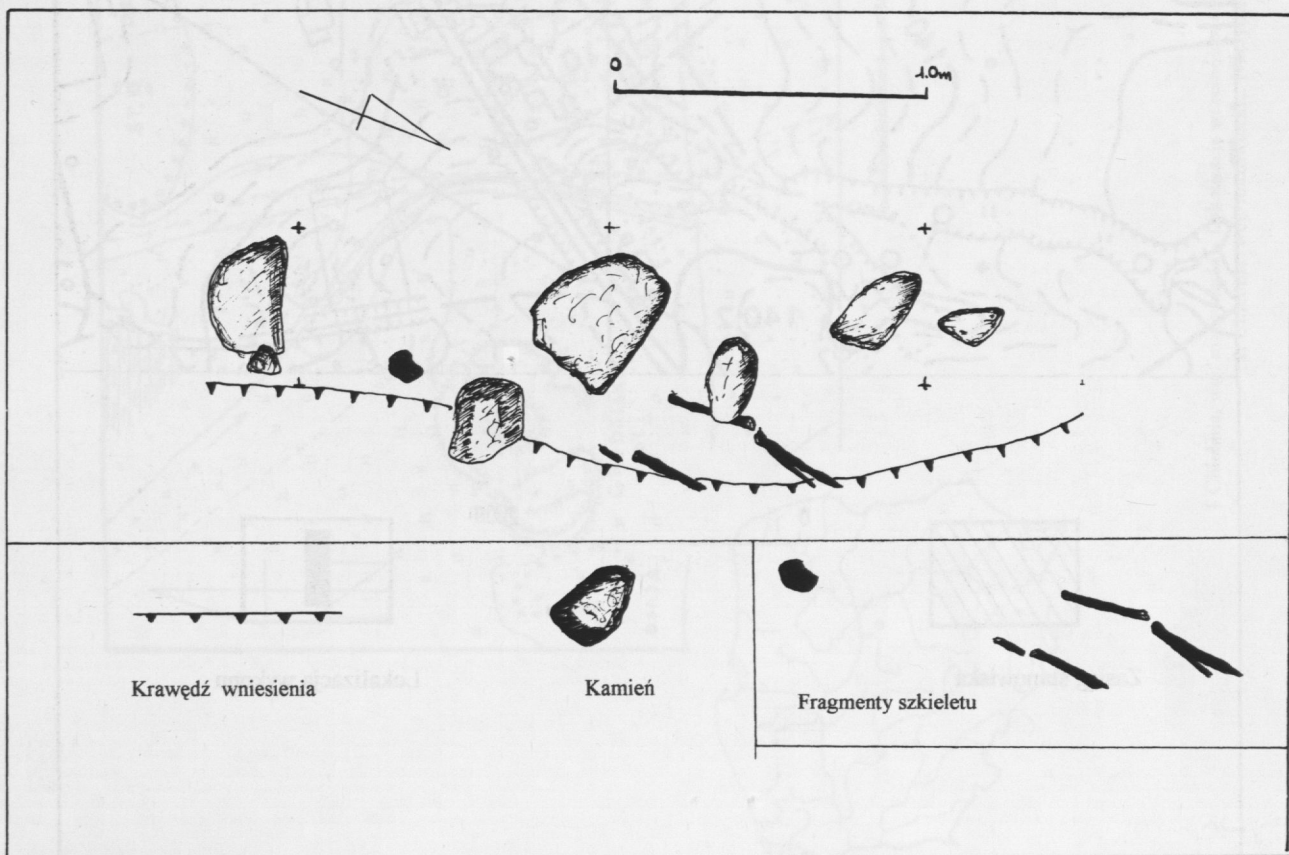
0 200m



Lokalizacja wykopu

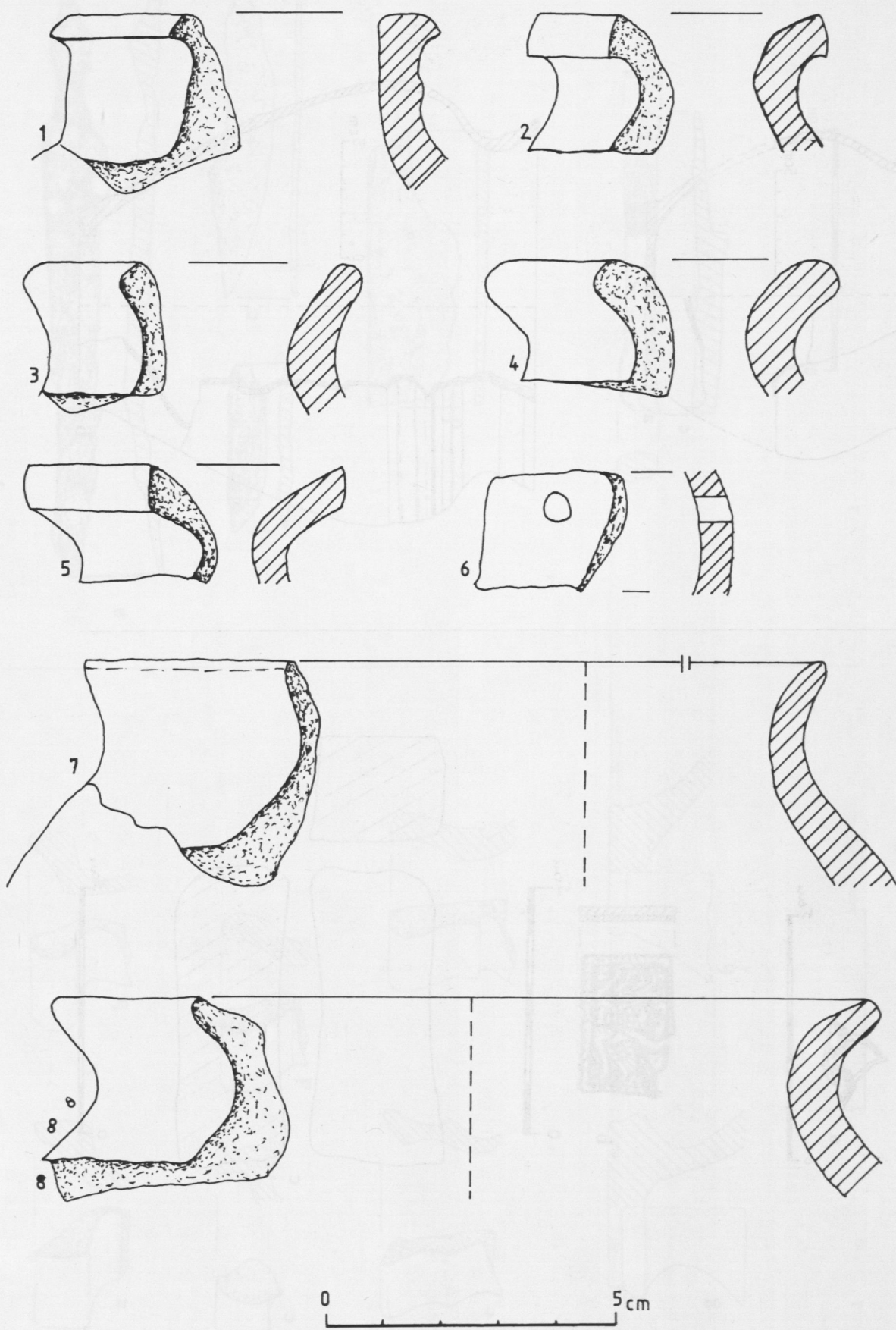


1

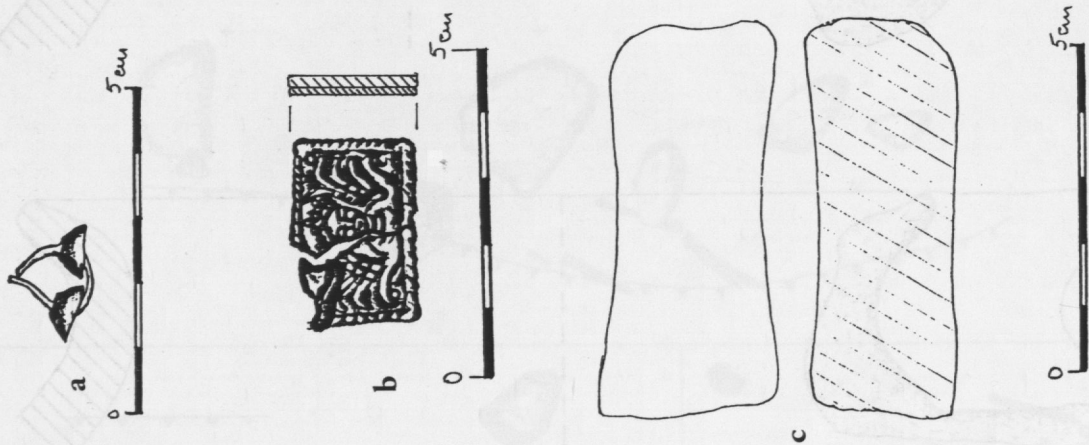
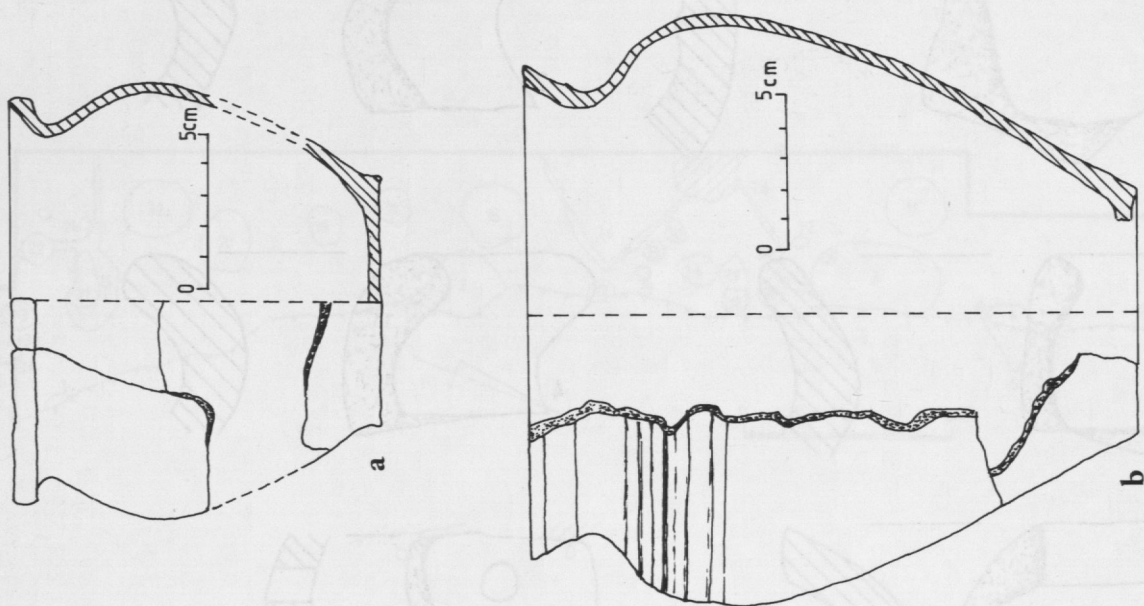


2

1. Gnojno, woj. lubelskie. Planigrafia obiektów w wykopie sondażowym z 1998 r., (a) krawędź wniesienia, (b) współczesny wkop.
 2. Gnojno, woj. lubelskie. Pochówek szkieletowy (obiekt nr 5).



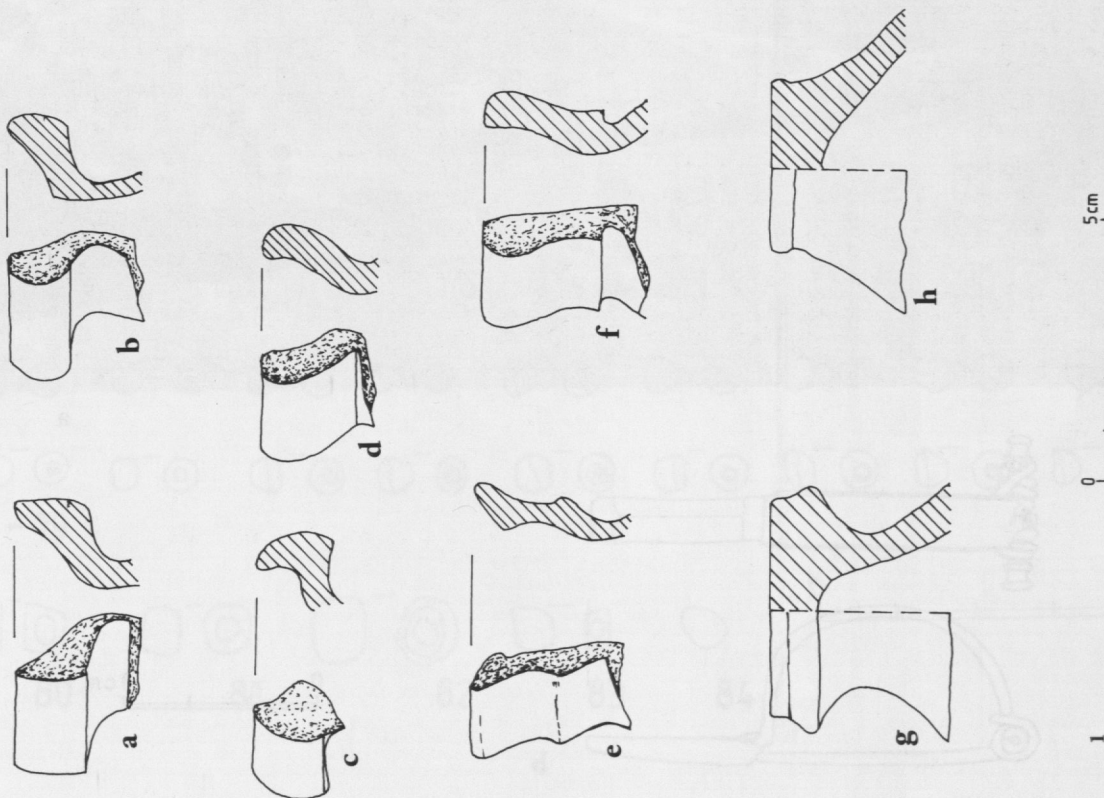
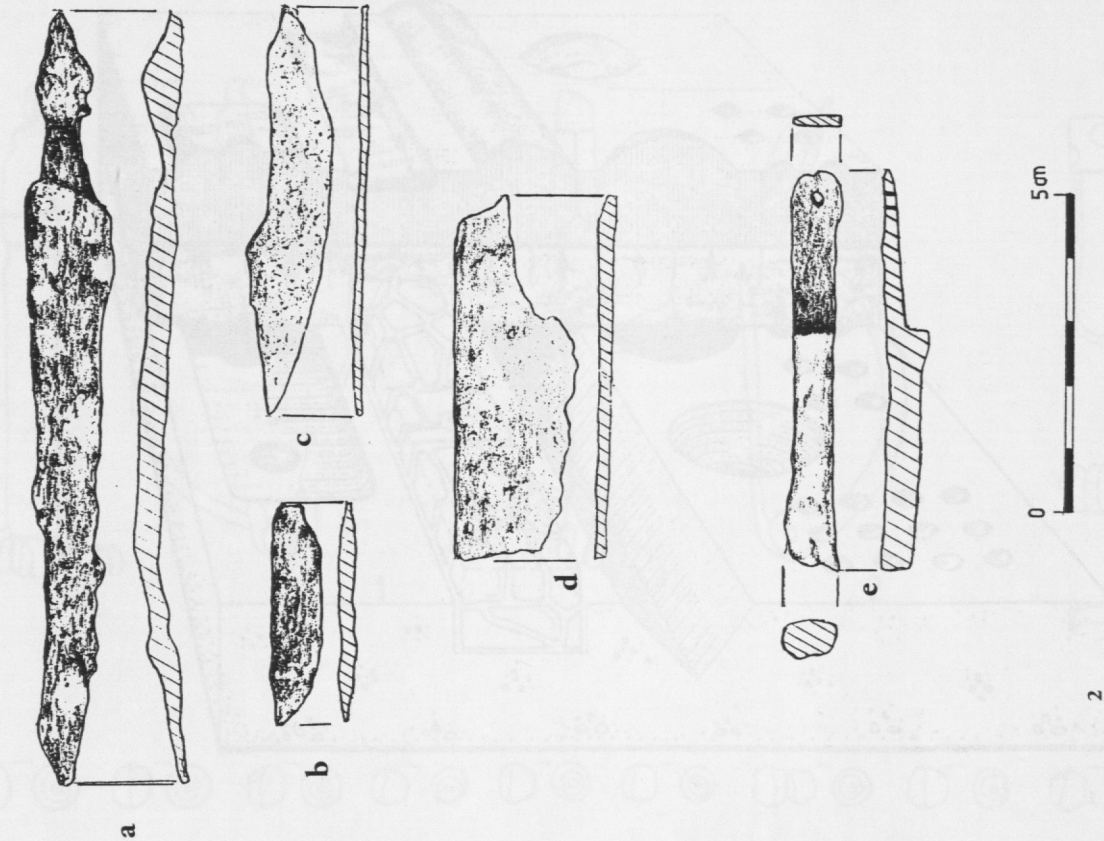
Gnojno, woj. lubelskie. Ceramika (1-8) wczesnośredniowieczna z X-XI w.



2

1

1. Gnojno, woj. lubelskie. Zabytki wydzielone. Ozdoba z brązu (a), blaszka-okucie (b), ośedka kamienna (c).
 2. Gnojno, woj. lubelskie. Ceramika późnośredniowieczna z XIX-XV w. Formy naczyń (a-c).



1. Gnojno, woj. lubelskie. Ceramika późnośredniowieczna. Formy wylewów (a-d), guzowate uchwyty pokrywek (g-h).
 2. Gnojno, woj. lubelskie. Zabytki wydzielone. Noże (a-d), nieokreślony przedmiot z żelaza (e).