

# Śliwa, Joachim

---

## Znaleziska zabytków egipskich na terenie Polski

---

Światowit 2 (43)/Fasc.A, 187-192

---

2000

Artykuł został zdigitalizowany i opracowany do udostępnienia w internecie przez **Muzeum Historii Polski** w ramach prac podejmowanych na rzecz zapewnienia otwartego, powszechnego i trwałego dostępu do polskiego dorobku naukowego i kulturalnego. Artykuł jest umieszczony w kolekcji cyfrowej [bazhum.muzhp.pl](http://bazhum.muzhp.pl), gromadzącej zawartość polskich czasopism humanistycznych i społecznych.

Tekst jest udostępniony do wykorzystania w ramach dozwolonego użytku.

## ZNALEZISKA ZABYTKÓW EGIPSKICH NA TERENIE POLSKI\* (PL. 44)

Zagadnienie znalezisk egipskich z terenów Polski było przedmiotem zainteresowań badaczy – amatorów jeszcze na początku bieżącego wieku, z czasem stając się dziedziną badań specjalistów zajmujących się oddziaływaniem kultów orientalnych poza granicami Imperium Romanum, czy też przebiegiem starożytnych szlaków handlowych. Parę dziesiątków lat upłynęło już od etapu bezkrytycznego podejścia do każdego „znaleziska” aż po bardziej racjonalną analizę przedmiotów spotykanych w tak znacznej odległości od ośrodków orientalnych. W tym kontekście aktualny stan tzw. bazy źródłowej jest całkowicie odmienny w porównaniu ze stanem z lat 50-tych i 60-tych, gdy tworzone były klasyczne zestawienia importów z naszych terenów.<sup>1</sup>

Znacznie większy stopień krytycyzmu w podejściu do zabytków – całkowicie zresztą uzasadniony – spowodował, iż obecnie brać można pod uwagę w naszych rozważaniach jedynie kilka znalezisk. Zostaną one zaprezentowane poniżej w celu sporządzenia pełnego wykazu importów oraz zweryfikowania pewnych elementów.

W niniejszych rozważaniach ujęto kilka drobnych znalezisk pochodzących z Egiptu (lub inspirowanych zabytkami egipskimi), takich jak amulety, skarabeusze, uszebti lub brązowe figurki bóstw. Ich obecność na ziemiach polskich może być łączona z funkcjonowaniem starożytnych szlaków handlowych wiodących z rejonów śródziemnomorskich na północ od epoki późnego brązu (ok. 800-650 p.n.e.) aż po IV-V w. n.e.<sup>2</sup> Część z nich dotarła na nasze tereny stosunkowo późno i tworzy kategorię tzw. znalezisk pozornych, łącznie z obiektami stanowiącymi przedmiot zainteresowań XIX-wiecznych starożytników, które pomyłkowo zostały następnie uznane za znaleziska terenowe.<sup>3</sup>

Cały dostępny materiał podzielono na następujące kategorie: całkowicie pewne importy o znanej proveniencji (uwzględnione w niniejszym opracowaniu) oraz importy prawdopodobne;<sup>4</sup> natomiast pozostałe zabytki egipskie lub egiptyzujące uważane za znaleziska z terenów Polski mieszczą się w kategorii znalezisk pozornych<sup>5</sup> lub fałszyfikatów.<sup>6</sup> We wczesnych spisach znalezisk spotykane są także

\* cf. J. ŚLIWA, *Some remarks on Aegyptiaca found in Poland*, in: *Hommage à Jean Leclant*, vol. 4 [IFAO Bibliothèque d'Etude 106/3], Kair 1994, p. 461-468.

<sup>1</sup> K. MAJEWSKI, *Importy rzymskie na ziemiach słowiańskich*, Wrocław 1949; H.J. EGGERS, *Der römische Import im Freien Germanien*, vol. 1-2, Hamburg 1951; K. MAJEWSKI, *Importy rzymskie w Polsce*, Warszawa 1960; G. GRIMM, *Die Zeugnisse ägyptischer Religion und Kunstelemente im römischen Deutschland*, Lejda 1969.

<sup>2</sup> Na temat szlaków handlowych cf. m.in. MAJEWSKI, *Importy...*, Warszawa 1960, p. 24, 44sq. (tzw. importy pontyjskie docierające za pośrednictwem Olbii); J. WIELOWIEJSKI, *Kontakty Noricum i Pannonii z ludami północnymi*, Wrocław 1970, p. 51.

<sup>3</sup> Cf. także GRIMM, *Die Zeugnisse...*, p. 14 sq.

<sup>4</sup> Do grupy importów prawdopodobnych należy figurka Izydy z Horusem z Małachowa (woj. Konin), uszebti z okolic Solca (woj. Kielce) oraz uszebti (obecnie zaginione) z okolic Nowego Miasta (woj. Poznań).

<sup>5</sup> W kategorii tzw. znalezisk pozornych mieszczą się: Ozyrys z jeziora Gopło (znaleziony przed 1852 r.), głowa Izydy z Kartuz (znaleziona przed 1882 r.), brązowa figurka Ozyrysa i uszebti „znalezione podobno nad Bałtykiem” (przed 1865 r.) oraz brązowa Izyda ze Świdnicy (znaleziona przed 1819 r.). Nie uwzględniono tu przedmiotów zdyskwalifikowanych już

wcześniej przez innych badaczy (dotyczy to głównie „znalezisk” z terenów znajdujących się obecnie po za granicami Polski): J. KOLENDO, *Rzekome znalezisko posążków egipskich w Szweksznjach na Litwie*, *Rocznik Białostocki* 13, 1976, p. 283-297; M. MIELCZAREK, *Posążki bóstw egipskich z Podola i Pokucia. W sprawie wiarygodności dawnych informacji o figurkach antycznych z terenu Barbaricum*, *Archeologia* 38, 1987, p. 125-135, jako znaleziska rzekome autor wyklucza z listy importów brązową figurkę Ozyrysa z Mogilnicy (GRIMM, *Die Zeugnisse...*, nr kat. 167), Izydę z Syńkowa (GRIMM, *Die Zeugnisse...*, nr kat. 170), Izydę z Horusem z Żabiniec (GRIMM, *Die Zeugnisse...*, nr kat. 168), Horusa-Harpokratesa z Kamionki Wielkiej (GRIMM, *Die Zeugnisse...*, nr kat. 166). Natomiast brązowa figurka z Równego na Wołyniu (GRIMM, *Die Zeugnisse...*, nr kat. 169, obecnie zaginiona) została zakwalifikowana jako import rzekomy przez J. Kolendo w recenzji pracy V. V. KROPOTKINA, *Rimskie importy i sztuki w wschodniej Europie*, Moskwa 1970, *Archeologia* 23, 1972, p. 118 (zdaniem J. Kolendo w tym przypadku informacja została zdublowana: w Równem znaleziono jedynie brązową figurkę Wenus, omawiane znalezisko utworzone zostało sztucznie). Cf. także J. KOLENDO, *Z dziejów odkryć antycznych posążków brązowych na ziemiach Polski*, *Studia Archeologiczne* 1, 1981, p. 66, przypis 6.

<sup>6</sup> Cf. głowę Anubisa z Czarnkowa (znalezioną przed 1875 r.) oraz figurkę z Tomaszowa Lubelskiego (znalezioną ok. 1960-65).

obiekty z innych kręgów kulturowych, uwzględniane w ówczesnych opracowaniach jako efekt nieporozumień.<sup>7</sup>

W niniejszym opracowaniu nie wzięto więc pod uwagę takich znalezisk pochodzących z Egiptu, które nie noszą wyraźnych cech egipskich, jak monety ptolemejskie lub monety rzymskiego Egiptu,<sup>8</sup> czy też nieliczne wyroby warsztatów Aleksandryjskich.<sup>9</sup>

### 1. Amulet z wizerunkiem Pataikosa-Pantheosa (Fig. 1)

Znaleziony w Cieszkowie, woj. Wrocław w 1981 roku, na terenie cmentarzyska kultury łużyckiej. Obecnie w Muzeum Archeologicznym w Poznaniu (nr inw. 37307). Fajans egipski ze śladami jasnoniebieskiej glazury. Wys. 4,82 cm, szer. 3,60 cm, grub., 1,96 cm. Powierzchnia silnie starta, nogi obłamane na wysokości kolan (pierwotna wysokość amuletu wynosiła ok. 7,0-7,5 cm).

Jest to przedstawienie nagiego karła o dużej głowie, wydatnym brzuchu i krótkich, krzywych nogach (stojących pierwotnie na dwóch, niezachowanych krokodylach). Ręce złożone na piersi trzymają dwa, bliżej nieokreślone przedmioty (noże lub węże?). Na głowie karła

umieszczony został starannie wymodelowany skarabeusz. Na ramionach bóstwa stoją dwa sokoły, dotykające z obu stron głowy karła. W tylnej części głowy znajduje się poziomo przewiercony otworek służący do zawieszania amuletu. Na węższych krawędziach figurki, poniżej obu sokołów, znajdują się sylwetki dwóch stojących bóstw z rękami opuszczonymi ku dołowi (Izyda z lewej, Neftyda z prawej strony). Z tylnej strony omawianego amuletu, na powierzchni szerokiego tzw. *back-pillar*, techniką płytkowego rytu wydobyto wizerunek stojącej Izydy/Hathor (lub Izydy/Maat) jako bóstwa opiekuńczego o rękach opuszczonych ku dołowi, połączonych ze skrzydłami. W dłoniach bogini dzierży pióra *m3c.t*, natomiast głowa zwieńczona jest dyskiem solarnym i krowimi rogami. Fajansowe amulety tego typu (pod pewnymi względami zbliżone do tzw. stel z Horusem na krokodylach, wyposażonych w teksty magiczne) były dość popularne w kręgu cywilizacji egipskiej.<sup>10</sup> Szczególną popularnością cieszyły się pod koniec III Okresu Przejściowego (głównie w czasach XXV i XXVI dynastii). Jako oznaka oddziaływań egipskich analogiczne amulety występowały także w innych rejonach basenu Morza Śródziemnego, głównie w Italii i kręgu cywilizacji fenickiej.

<sup>7</sup> Należy tu skarabeusz z Gëbic, pow. Lubsko, woj. Zielona Góra (dawniej Amtitz, Kreis Guben), znaleziony na cmentarzysku ciałopalnym kultury luboszyckiej (II faza, koniec pierwszej połowy II w. – początek III w.). Cf. H. JENTSCH, *Die prähistorischen Altertümer aus dem Stadt- und Landkreis Guben. Ein Beitrag zur Urgeschichte der Niederlausitz, Gubener Gymnasial-Programm*, Guben 1883, p. 10, 24, nr 1, tabl. 20a,b (skarabeusz z czerwono-brązowego karneolu, dł. 1,5 cm, szer. 1,1 cm). Jest to jednak import z kręgu etruskiego, z przedstawieniem centaury na powierzchni bazy z wyraźnymi czytelnymi elementami stylu *a globolo* (cf. P. ZAZOFF, *Etruskische Skarabäen*, Moguncja 1968, nr 901; E. ZWIERLEIN-DIEHL, *Antike Gemmen in Deutschen Sammlungen*, vol. 2, Berlin, Monachium 1969, nr 257 i cytowana tam literatura), datowany na IV-III w. p.n.e. Nie jest wykluczone, iż skarabeusz wzmiankowany przez Grimma (GRIMM, *Die Zeugnisse...*, p. 14), jako znalezisko z miejscowości „Stargardt, Kr. Guben” może być identyczne z tym obiektem (skarabeusz przechowywany w bibliotece Gimnazjum w Gubinie, znaleziony w pobliskim Stargardzie wzmiankowany jest jedynie przez S. CH. WAGENERA, *Handbuch der vorzüglichsten in Deutschland entdeckten Alterthümer aus heidnischer Zeit*, Weimar 1842, p. 637). Również skarabeusz z Sadzarzewic (cf. niżej, nr kat. 5) przechowywany był w zbiorze gimnazjum w Gubinie. Fragment naczyń brązowego z Weklic, woj. Elbląg, mimo zbieżności z naczyniem z Eged pokrytym egipską dekoracją figuralną, wiąże się z produkcją warsztatów italsko-naddunajskich, czynnych ok. 50–250 n.e. (cf. J. ŚLIWA, *Fragment eines Bronzefasses aus Weklice*, *Archeologia* 40, 1990, p. 111-113, fig. 1-3). Również naczynie z Topolna, pow. Świecice (gliniany bifacjalny kantaros z antropomorficznymi imadłami, wys. 17,1 cm., do 1939 r. w zbiorach Muzeum Archeologicznego w Poznaniu, następnie zaginiony i od 1963 r. w Muzeum Narodowym w Warszawie) było

omyłkowo zaliczane do kręgu zabytków egipskich, chociaż imadła nie przedstawiały postaci egipskich (jak sądził GRIMM, *Die Zeugnisse...*, p. 35, pl. 77,1), lecz dwóch mężczyzn w rzymskich zbrojach. Ponadto okazało się, że był to falsyfikat pochodzący z warsztatów neapolitańskich czynnych u schyłku XIX w. (miała to zresztą być imitacja naczyń etruskiego); cf. J. Kolendo, naczynie z Topolna – falsyfikat, *Archeologia* 6, 1965, p. 84-93 (cf. także GRIMM, *Die Zeugnisse...*, *Addenda*, p. 248).

<sup>8</sup> Cf. M. MIELCZAREK, *Ancient Greek Coins found in Central, Eastern and Northern Europe*, Wrocław 1989, p. 101-111; idem, *O monetach greckich wybitych przed końcem I wieku p.n.e. znalezionych na obszarze Polski*, *Wiadomości Numizmatyczne* 32, 1988, p. 144-149.

<sup>9</sup> Np. kubki szklane ze scenami walk gladiatorów znalezione w Lubieszewie, pow. Gryfice (dawniej Lübsow, Kreis Greifenberg), przechowywane w Muzeum w Szczecinie (jeden zachował się w dobrym stanie, drugi we fragmentach; zaginęły podczas II wojny światowej) oraz w Połowitem (dawniej Polwitten, Kreis Mohrunge) ze zbiorów Muzeum w Królewcu, obecnie zaginione. Na temat owych kubków cf. GRIMM, *Die Zeugnisse...*, p. 41, przypis 3 (z literaturą) i tabl. 12-13.

<sup>10</sup> Cf. I. MATZKER, *Gruppierung von Patäken anhand von Merkmalsvergleichen*, *Hildesheimer Ägyptologische Beiträge* 30 (Festschrift Jürgen von Beckerath), Hildesheim 1990, p. 199-207 (nasz obiekt mieści się w grupie 1, cf. p. 201, 204) Niemal identyczna z naszym znaleziskiem jest dobrze zachowana figurka Pataikosa z kolekcji prywatnej opublikowana przez E. BRUNNER-TRAUT, H. BRUNNER, J. ZICK-NISSEN, *Oziris, Kreuz und Halbmond. Die drei Religionen Ägyptens*, Moguncja 1984, p. 71-74 (nr 59). Cf. także V. DASEN, *Dwarfs in Ancient Egypt and Greece*, Oxford 1993, p. 84-98.



Import pewny, pochodzący z cmentarzyska kultury łużyckiej, znaleziony w grobie popielnicowym A, zawierającym przepalone kości 3-4 letniego dziecka. Grób ten jest datowany na V okres epoki brązu, ok. 800-650 p.n.e.

D. KOSIŃSKI, J. ŚLIWA, *An Egyptian amulet from Cieszków (Lower Silesia)*, Przegląd Archeologiczny 32, 1984, p. 61-67; J. LECLANT, G. CLERC, *Fouilles et travaux en Egypte et au Sudan*, 1983-84, *Orientalia* 54, 1985, p. 412.

## 2. Skarabeusz (Fig. 2)

Znaleziony w Zadowicach, woj. Kalisz, w 1954 roku, w trakcie badań wykopaliskowych na cmentarzysku kultury przeworskiej, usytuowanym na szlaku bursztynowym. Obecnie w Muzeum Archeologicznym i Etnograficznym w Łodzi, nr inw. 1954/107. Fajans egipski ze śladami turkusowej glazury.<sup>11</sup> Wymiary 2,1 x 1,75 x 1,0 cm. Na osi – otworek o średnicy 3 mm. Powierzchnia całości porowata, zabytek znacznie przepalony.

Dość wysoki skarabeusz o owalnej bazie, starannie modelowany grzbiet (powierzchnia *elytra* pokryta równoległymi żłobkami). Charakterystyczne pogrubienie *pronotum*, głowa i *clypeus* modelowane wyraźnie. Nogi ukształtowane w sposób naturalistyczny. Na powierzchni bazy czytelne ślady rytego otoku oraz pojedynczego znaku, przypuszczalnie węża (?).

W oparciu o powyższe cechy (wymiary, materiał, kolor glazury, cechy modelunku oraz znak na bazie) omawiany obiekt umieszczony może być w grupie fajansowych skarabeuszy występujących na północnym wybrzeżu Morza Czarnego<sup>12</sup>. Zabytek nasz mieści się w ramach typu 50c (grupa 2: skarabeusze ze znakami na bazie), występującego od I w. p.n.e. do II w. n.e., najczęściej datowanego na II połowę I w. n.e.<sup>13</sup>

Znalezisko pewne. Skarabeusz ten znajdował się w mniejszej z dwu popielnic należących do grobu ciałaopalnego nr 95 (przypuszczalnie był to pochówek kobiety z dzieckiem, skarabeusza odkryto w naczyniu zawierającym popioły dziecka), datowanego na drugą połowę I w. n.e. (faza B1 okresu wpływów rzymskich). Ostatnio stwierdzono także obecność drugiego skarabeusza w tej samej popielnicy (cf. niżej, nr kat.3)

A. ABRAMOWICZ, B. LEPÓWNA, *Materiały z cmentarzyska w Zadowicach, pow. Kalisz* [cz. 2], Prace i materiały Muzeum Archeologicznego

i Etnograficznego w Łodzi, Seria Archeologiczna Nr 2, 1957, p. 27sq.; A. ABRAMOWICZ, *Ciekawy zabytek z cmentarzyska w miejscowości Zadowice, pow. Kalisz*, *Wiadomości Archeologiczne* 24, 1958, p. 260-262, fig. 44,8; G. GRIMM, *Die Zeugnisse...* nr 171 i Addenda, p. 254; M. MAĆZYŃSKA, *Uwagi o chronologii i rozprzestrzenieniu paciorków w okresie wpływów rzymskich i wczesnej fazie wędrówek ludów w Polsce*, *Archeologia Polski* 17, 1972, p. 364, przypis 59; W. HENSEL, *Polska starożytna*, Wrocław 1973, p. 471; W. SZAFRAŃSKI, *Znalezisko figurki Izidy jako wyraz możliwości penetracji chrześcijańskiej na ziemi polskie*, *Archeologia Polski* 21, 1976, p. 356; E. KASZEWSKA, *Zadowice. Tysiącletnie cmentarzysko na bursztynowym szlaku*, Łódź 1984, p. 39, 89sq, fig. 69 na p. 67; J. ŚLIWA, *A note on Egyptian scarabs found in Polish territories*, *Studies in Ancient Art and Civilization* 4, Kraków 1992, p. 41, fig. 1 na p. 43; J. ŚLIWA, *Skarabeusze egipskie*, Kraków 1995, p. 31, fig. 314.

## 3. Fragmenty skarabeusza (Fig. 3)

Znalezione w Zadowicach, woj. Kalisz, w 1954 roku w trakcie wykopalisk na cmentarzysku kultury przeworskiej usytuowanym na szlaku bursztynowym (jako zabytek nr kat. 2). Obecnie w Muzeum Archeologicznym i Etnograficznym w Łodzi, nr inw. III/53/13. Fajans egipski ze śladami turkusowej glazury. Wymiary 2,0 x 1,75 x 1,0 cm. Wzdłuż osi skarabeusza wywiercony otworek o średnicy 1 mm. Skarabeusz zachowany jest częściowo, sklejony z sześciu fragmentów (brak głowy i *clypeusa*). Zabytek jest silnie przepalony.

Znalezisko pewne. Fragmenty skarabeusza zostały zidentyfikowane w 1991 r. w tej samej popielnicy, co skarabeusz kat. 2 (cf. wyżej).<sup>14</sup> Druga połowa I w. n.e.

J. ŚLIWA, *A note...*, p. 41, fig. 2 na p. 43.

## 4. Skarabeusz (Fig. 4)

Znaleziony w Leśnie (stanowisko 2), gmina Brusy, woj. Gdańsk w 1987 r., na terenie cmentarzyska kurhanowego kultury wielbarskiej (grób nr 29). Obecnie w zbiorze Katedry Archeologii Uniwersytetu Łódzkiego, nr inw. 1031/87. Fajans egipski ze śladami turkusowej

<sup>11</sup> Nie jest to w żadnym przypadku biała glina jak stwierdzają cytowani poniżej autorzy (A. ABRAMOWICZ, E. KASZEWSKA).

<sup>12</sup> E. M. ALEKSEEVA, *Antičnye busy severnogo Pričernomoria*, vol 1, Moskwa 1975, p. 41-43. Autorka wyróżniła dziewięć

typów (45-53) dla okresu VI/V w. p.n.e. do I/II w. n.e.

<sup>13</sup> ALEKSEEVA, *Antičnye busy...*, p. 42, pl. 10.

<sup>14</sup> Za udostępnienie materiałów pragnę serdecznie podziękować dr E. Kaszewskiej (Łódź) oraz dr hab. M. Mielczarkowi (Łódź) za istotną pomoc.

glazury. Wymiary 2,0 x 1,9 x 1,1 cm. Wzdłuż osi otworek o średnicy 2,5 mm. Uszkodzony abdomen.

Zabytek wykazuje cechy grzbietu identyczne jak obiekt nr kat. 2, z równoległymi żłobkami na powierzchni *elytra* i charakterystycznie pogrubionym *pronotum*. Nogi modelowane naturalistycznie. Na płaskiej, owalnej powierzchni bazy brak śladu jakiegokolwiek znaku.<sup>15</sup>

Znalezisko pewne. Skarabeusz znaleziony został w jamie grobu nr 29 wśród przepalonych kości, wraz z monetą celtycką.<sup>16</sup> Cały zespół grobowy należący do kultury wielbarskiej datowany jest na ok. połowę I w. n.e. (Faza B1 okresu wpływów rzymskich).<sup>17</sup>

K. WALENTA, *Przyczynek do genezy wielbarskich cmentarzysk z kręgami kamiennymi*, Folia Archaeologica 16, Łódź 1992, p. 169-177 (głównie p. 171 i pl. I, 3; p. 175-176); J. ŚLIWA, *A note...*, p. 42, fig. 3 na p. 43; idem, *Skarabeusze...*, p. 31, fig. 11b.

## 5. Skarabeusz (Fig. 5)

Znaleziony w Sadzarzewicach, woj. Zielona Góra, przed 1887 rokiem, na cmentarzysku kultury luboszyckiej (grób popielnicowy). Przekazany został do zbiorów Gimnazjum w Gubinie, obecnie zaginiony. Fajans egipski pokryty niebieską glazurą. Długość 2,6 cm, szer. 1,5 cm. Wzdłuż osi otworek o średnicy 2-3 mm. Powierzchnia porowata, silnie przepalona; do powierzchni bazy przywarł biało-niebieski paciorek melonowaty.<sup>18</sup>

Skarabeusz z wydzieloną płaską bazą. Grzbiet modelowany naturalistycznie, *elytra* pokryte równoległymi żłobkami (i wąskimi czerwonymi paskami<sup>19</sup>). Na powierzchni bazy, w rytym otoku, trudno czytelne ślady dwu (?) wgłębionych znaków, przypuszczalnie węży (?).<sup>20</sup>

Mimo, iż obecnie niemożliwe jest zweryfikowanie zabytku istnieją przesłanki pozwalające na uznanie obiektu za pewny import, znaleziony w jednym z grobów cmentarzyska w Sadzarzewicach. Datowane jest ono na okres pomiędzy końcem pierwszej połowy II w. n.e., a schyłkiem IV w. n.e. (fazy I-III kultury luboszyckiej).

H. JENTSCH, *Skarabäen-Gemme von Sadarsdorf, Kreis Guben, Zeitschrift für Ethnologie* 29, 1897, p. 169, fig. 1-3; J. KOLENDO, *rec. G. Grimm, Die Zeugnisse...*, *Archeologia* 23, 1972, p. 119; G. DOMAŃSKI, *Kultura luboszycka między Łabą a Odrą w II-IV w.*, Wrocław 1979, p. 39, przypis 251 oraz p. 89, przypis 797, nr 615; J. ŚLIWA, *A note...*, p. 42, fig. p. 43; idem, *Skarabeusze...*, p. 31, fig. 11c.

Spośród wymienionych zabytków odrębną grupę tworzą skarabeusze (nr kat. 2-5), pochodzące z cmentarzysk ciepłalnych okresu wpływów rzymskich. Ich pochodzenie tłumaczy zarazem zły stan zachowania zabytków, tzn. silne przepalenie i porowatość fajansowej masy. W przypadku obu skarabeuszy z Zadowic (nr kat. 2 i 3) i skarabeusza z Leśna (nr kat. 4) widoczne są ślady turkusowej glazury. Natomiast na powierzchni skara-beusza z Sadzarzewic (nr kat. 5) widoczne były ślady błękitnej glazury, zaś na powierzchni *elytra* pokrytych równoległymi rowkami znajdowały się wąskie, czerwone paski. Wymiary owych trzech skarabeuszy wynosiły ok. 20 x 18 mm, przy grubości 10-11 mm. Natomiast skarabeusz z Sadzarzewic był nieco większy: jego wymiary, zgodnie z informacją wynosiły 26 x 15 mm. Wszystkie skarabeusze miały otwórki wzdłuż osi, umożliwiające ich zawieszenie jako amuletów lub włączenie jako elementu stanowiącego część naszyjnika.

<sup>15</sup> Cf. ALEKSEEVA, *Antičnye busy...*, typ 50 c (wariant bez żadnego znaku na bazie), p. 42, pl. 10: 26-31.

<sup>16</sup> Zgodnie z wynikami analizy antropologicznej dokonanej przez mgr G. Mazura (Uniwersytet Łódzki) przemyte kości należały do osobnika w wieku 30-45 lat, którego płci nie udało się ustalić. Informacje tę zawdzięczam dr K. Walencie (Uniwersytet Łódzki).

<sup>17</sup> Dr K. Walencie (Uniwersytet Łódzki), kierownikowi badań wykopaliskowych w Leśnie wdzięczny jestem za udostępnienie fotografii i rysunków skarabeusza.

<sup>18</sup> Cf. H. JENTSCH, *Skarabäen-Gemme*, p.169: „Er ist gefunden mit einigen melonenförmigen, bläulich weissen Perlen aus demselben Stoffe {gefritteter Thon}, von denen leider eine seiner unteren Fläche anhaftet (Fig. 2), ferner mit einem angeschmolzenen, aufgebogenen Bronzeringe von 1,2 cm Durchmesser im Lichten, mit zwei kleinen, eimerförmigen Breloques und mit einer milchglasartigen Masse, die einem Knochenstücke angebacken ist.” Wspomniany tu paciorek melonowy

należy przypuszczalnie do typu nr 71 wyróżnionego przez M. Tempelmann-Mączyńską, *Die Perlen der römischen Kaiserzeit und der frühen Phase der Völkerwanderung im mitteleuropäischen Barbaricum* [Römisch-Germanische Forschungen, Band 43], Moguncja 1985, p. 39-41. Paciorki tego typu datowane są od fazy B2 począwszy; w okresie późnorzymskim są stosunkowo rzadkie.

<sup>19</sup> JENTSCH, *Skarabäen-Gemme*, p.170: „...dem Schlufstück der Flügeldecken haften kleine Streifen lackartig rother farbe an”.

<sup>20</sup> JENTSCH, *Skarabäen-Gemme*, p.170: „Der unteren Fläche ist eine dem Umriss – jedoch in Folge des begonnenen Schmelzprozesses nicht ganz genau – entsprechende Furche eingepreßt und Felde innerhalb derselben nahe der angeschmolzenen Perle ein Kreis und zwischen diesem und dem Längriss eine etwas einem ähnliche Zeichnung, endlich unter der Perle eine längliche Keulen – oder flaschenförmige Austiefung. Eine Deutung der Zeichen hat sich bis jetzt nicht als möglich erwiesen”.

Modelunek wszystkich skarabeuszy znanych z ziem polskich miał charakter naturalistyczny, z zaznaczonym podziałem grzbietu: wyraźnie oznaczono *elytra* i *pronotum*. We wszystkich przypadkach powierzchnia *elytra* pokryta jest równoległymi żłobkami. *Pronotum* jest w charakterystyczny sposób pogrubiony, co widoczne jest szczególnie w przypadku znalezisk z Zadowic i Leśna.<sup>21</sup> Mimo zatartych szczegółów głowy i *clypeusa* były one najprawdopodobniej również malowane w sposób naturalistyczny. Płaskie, wyraźnie wyodrębnione bazy otoczone były rytym otokiem (skarabeusze z Zadowic i Sadzarzewic). Na ich powierzchni, w przypadku obu wymienionych skarabeuszy, znajdowały się ryte znaki naśladujące prawdopodobnie zarys wyprężonej kobry.<sup>22</sup> Natomiast baza skarabeusza z Leśna była całkowicie płaska, bez śladu jakiegokolwiek znaku.

W oparciu o wspomniane cechy (wymiary, materiał, kolor glazury, cechy modelunku, znaki na powierzchni bazy) niektóre z omawianych zabytków umieszczone mogą być w grupie zbliżonej do fajansowych skarabeuszy występujących na północnym wybrzeżu Morza Czarnego.

Nasze znaleziska mieszczą się w ramach typu 50 c wyróżnionego przez E.M. Aleksejewą, obejmującego czasy od I w. p.n.e. do II w. n.e., choć najczęściej datowane na tym obszarze na I w. n.e.<sup>23</sup>

Omawiane znaleziska skarabeuszy pochodzą z północnych i zachodnich rejonów kultur okresu wpływów rzymskich. Jak już wspomniano wyżej, zostały one znalezione na cmentarzyskach kultury przeworskiej (oba zabytki z Zadowic), wielbarskiej (skarabeusz z Leśna) i luboszyckiej (skarabeusz z Sadzarzewic), datowanych od połowy I w. n.e. do pierwszej połowy II w. n.e. (od fazy B1 aż po rozwiniętą fazę B2 okresu wpływów rzymskich).<sup>24</sup> Skarabeusze o takich cechach, zdobione na bazie analogicznym znakiem, znane są z peryferyjnych terytoriów imperium rzymskiego, gdzie produkowane były w lokalnych warsztatach jako poszukiwane naśladownictwa wyrobów egipskich. Jak już wspomniano dotarły one na nasze ziemie drogą wymiany handlowej, najprawdopodobniej za pośrednictwem szlaku bursztynowego w pierwszych wiekach naszej ery.

<sup>21</sup> Mimo pewnych różnic cecha ta występuje również w przypadku skarabeusza z Sadzarzewic (nr kat. 5).

<sup>22</sup> Podobnie jak w przypadku tzw. skarabeuszy nadczarnomorskich (cf. przypis 13).

<sup>23</sup> ALEKSEEVA, *Antičnye busy...*, p. 42, pl. 10.

<sup>24</sup> Niezależnie od skarabeuszy omówionych w niniejszym opra-

cowaniu, dwa zabytki o analogicznych cechach z zarysem węża wyraźnie czytelnym na powierzchni bazy, znane są ze zbiorów poznańskich. Cf. J. KUBCZAK, *Muzeum Narodowe w Poznaniu. Zbiory Starożytności. Katalog wystawy*, Poznań 1983, nr 232, 233. Pochodzenie tych zabytków nie jest znane, nie można jednak wykluczyć, że pochodzić mogą również ze znalezisk archeologicznych w Polsce.



FINDS OF EGYPTIAN SCRABS IN POLAND

SUMMARY

This article discusses the Egyptian artefacts found in Poland, mainly scarabaei. Rendering of all the findings is naturalistic. The division line of the back is marked; elytra and pronotum are clearly visible. In all the cases the surface of elytra is covered with parallel slits. Pronotum is thickened in a characteristic way, especially in the objects found in Zadowice and Leśno. The details of the heads and clypei are now rubbed off, nonetheless, they were probably also painted in a naturalistic way. The flat, distinct bases were surrounded by engraved circles (the scarabaei from Zadowice and Sadzarzewice). On the surface of both scarabaei mentioned above were engraved marks, most probably representing the outline of a stretched cobra. The base of the scarabaeus from Leśna, however, was totally flat and without any marks.

Basing on these characteristics (dimensions, material, a colour of glaze, a character of rendering, marks on the bases) some of the artefacts mentioned above may be classified as belonging to the group close to the faience scarabaei common on the northern coast of the Black Sea. Our findings belong to the type 50 c, singled out by

E.M. Alekseieva and dating back to the period from the 1st century B.C. to the 2nd century A.D., although the objects found in this area are often dated to the 1st century A.D.

The scarabaei in question come from northern and western areas occupied by the cultures of the Roman Period and were found on the cemeteries of the Przeworsk culture (both artefacts from Zadowice), the Wielbark culture (the scarabaeus from Leśno) and the Luboszyce culture (the scarabaeus from Sadzarzewice). All the findings were dated to the period from the second half of the 1st century A.D. to the first half of the 2nd century A.D. (from the phase B1 to the developed phase B2 of the Roman Period). The scarabaei with similar features (with the base ornamented with the analogous mark) are known from the peripheral territories of the Roman Empire, where they were produced as very popular copies of Egyptian articles. They found their way to our country as barter, most probably through the amber route in the first centuries A.D.

PLANSZA 44

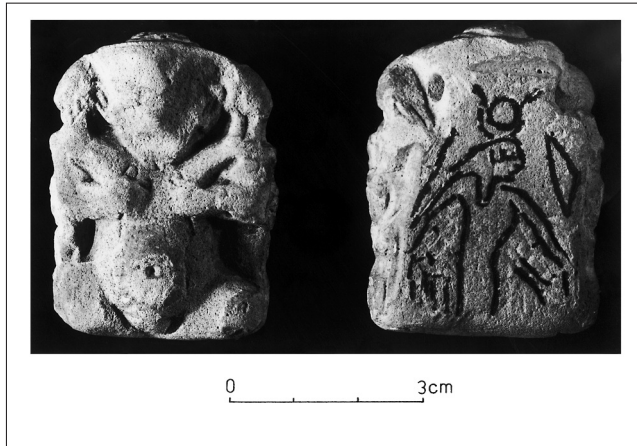


Fig. 1. Amulet z Cieszkowa. Fajans egipski ze śladami niebieskiej glazury. Wys. 4,82 cm, Muzeum archeologiczne w Poznaniu, nr inw. 37307. Fot. K. Kucharska.

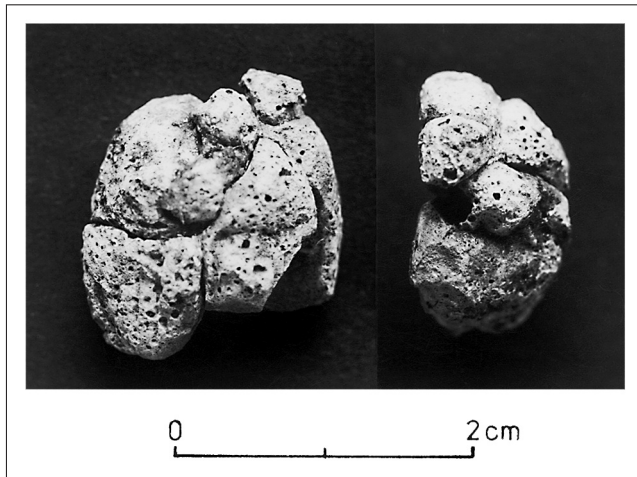


Fig. 2. Skarabeusz z Zadowic. Fajans egipski ze śladami turkusowej glazury, wym. 2,1 x 1,75 x 1,0 cm, Muzeum Archeologiczne I Etnograficzne w Łodzi, nr inw. 1954/107. Fot. Muzeum.

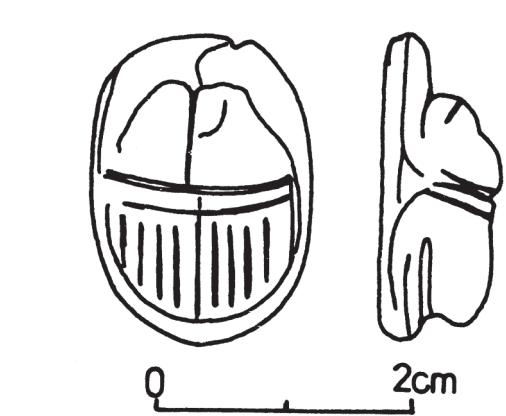
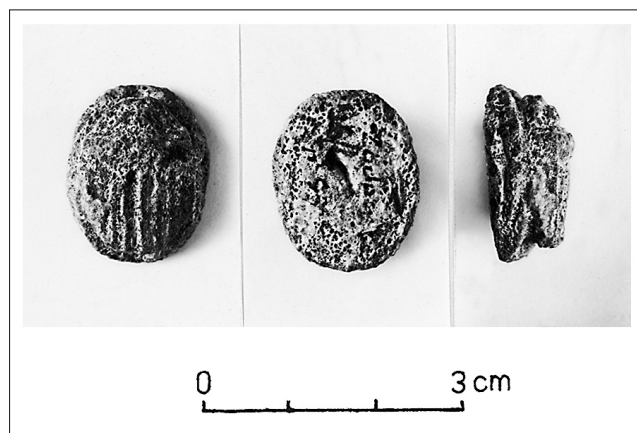


Fig. 4. Skarabeusz z Leśna. Fajans egipski ze śladami turkusowej glazury, wym. 2,0 x 1,9 x 1,1 cm. Zbiór Katedry Archeologii Polski Uniwersytetu Łódzkiego, nr inw. 1031/81. Rys. K. Walenta.

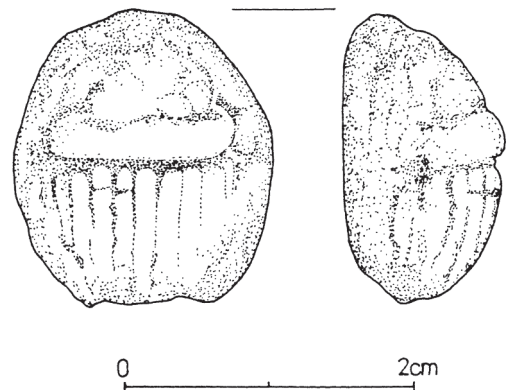


Fig. 5. Skarabeusz z Sadzarzawic. Fajans egipski pokryty niebieską glazurą, dł. 2,6 cm, szer 1,5 cm. Niegdyś w zbiorach Gimnazjum Miejskiego W Gubinie, obecnie zaginiony. Wg rys. H. JENTSCHA 1897.

Fig. 3. Skarabeusz z Zadowic, zachowany fragmentarycznie. Fajans egipski ze śladami turkusowej glazury, wym. 2,0 x 1,75 x 1,0 cm. Muzeum Archeologiczne i Etnograficzne w Łodzi, nr inw. III/53/13.