

**Arseniewa, Tatiana / Scholl, Tomasz**

---

**Sprawozdanie z powierzchniowych  
badań terenowych prowadzonych w  
okolicach antycznego miasta Tanais**

---

Światowit 3 (44)/Fasc.A, 13-15

---

2001

Artykuł został zdigitalizowany i opracowany do udostępnienia w internecie przez **Muzeum Historii Polski** w ramach prac podejmowanych na rzecz zapewnienia otwartego, powszechnego i trwałego dostępu do polskiego dorobku naukowego i kulturalnego. Artykuł jest umieszczony w kolekcji cyfrowej [bazhum.muzhp.pl](http://bazhum.muzhp.pl), gromadzącej zawartość polskich czasopism humanistycznych i społecznych.

Tekst jest udostępniony do wykorzystania w ramach  
dozwolonego użytku.

**SPRAWOZDANIE Z POWIERZCHNIOWYCH BADAŃ TERENOWYCH  
PROWADZONYCH W OKOLICACH ANTYCZNEGO MIASTA TANAIŚ  
(Pl. 1)**

W okresie od 19.09. do 7.10. 2000 roku w ramach Ekspedycji Archeologicznej Dolnego Donu Instytutu Archeologii Rosyjskiej Akademii Nauk przeprowadzono powierzchniowe badania terenowe na północ i północny wschód od chutoru Niedwigowka. W pracach tych udział brali archeolodzy rosyjscy (prof. T. Arseniewa – kierownik badań, mgr S. Iljaszenko, mgr L. Kazakowa, mgr S. Naumienko) i polscy (mgr R. Chowaniec, mgr K. Paczyńska, dr T. Scholl oraz B. Balukiewicz i M. Filipowicz – studenci Instytutu Archeologii Uniwersytetu Warszawskiego). Kontynuowano badania rozpoczęte w roku 1999 nad poznaniem najbliższego zaplecza rolniczego antycznego miasta Tanais.<sup>1</sup>

W tym roku dokończono prospekcję terenu niezasiedlonego. Przebadano łącznie ponad 5 km<sup>2</sup>, nanosząc na mapę 100 stanowisk archeologicznych i wypełniając tyle samo kart ewidencji stanowisk (Fig. 1). Zostały narysowane wybrane charakterystyczne fragmenty ceramiczne i krzemienne – w sumie 49 pozycji inwentarza polowego. Stanowiska z ceramiką datowaną przez S. Naumienko, naniesiono na mapy dokonując podziału na następujące grupy chronologiczne:

- I wiek p.n.e. - I wiek n.e.,
- I - II wiek n.e.,
- III wiek n.e.,
- IX - X wiek.

W grupie pierwszej znalazły się stanowiska z ceramiką późnohellenistyczną, w grupie drugiej – stanowiska z okresu rozkwitu Tanais, do grupy trzeciej włączono także stanowiska z materiałem datowanym ogólnie na okres rzymski (tzn. pierwsze wieki n.e.) zaś nieliczna grupa czwarta obejmuje stanowiska związane z panowaniem na tych terenach Chazarów.

Najciekawszym materiałem ruchomym są fragmenty krzemienne uzyskane z różnych stanowisk – znanych wcześniej i nieznanymi, związanych ze stanowiskami paleolitycznymi z okolic Kamiennej Bałki.

Spośród innych znalezisk na szczególną uwagę zasługują niszczone intensywnie dwie grupy kurhanów. Pierwsza z nich to stanowiska 4 i 5 w kwadracie 38-26, znajdujące się w odległości 135 m na wschód od tzw. kurhanu królewskiego (znajdującego się na północ od Tanais).

Są to trzy kurhany, których nasypy częściowo zachodzą na siebie. Intensywna orka niszczy obstawy kamienne kurhanów, a w dwu przypadkach także niszczy pozostałości stypy. Średnica kurhanów sięga 40 m, a wysokość zachowana jest do 0,60 m. Rozrzut ceramiki i kamieni widoczny jest w promieniu 100 m. Na materiał ceramiczny zebrany z kurhanu nr 5 składają się pozostałości nie mniej niż 31 amfor typu „C”, datowanych na II wiek naszej ery. Z kurhanu nr 4 zebrano pozostałości nie mniej niż trzech amfor, także typu „C”.

Druga grupa bliźniaczych kurhanów znajduje się po drugiej stronie w.w. kurhanu królewskiego, w odległości 130 m na zachód od niego (kwadrat 38-26, stanowisko 15). Są to dwa lub trzy intensywnie rozorywane kurhany o nasypach zachodzących na siebie. Materiał ceramiczny pochodzi z co najmniej ośmiu amfor typu „C”, chronologicznie będących blisko grupie „D”, tzn. z końca II – początku III wieku naszej ery.

Takich „bliźniaczych” par kurhanów, z intensywnie niszczoną obstawą kamienną i licznymi pozostałościami ceramicznymi pochodzącymi z rozbitych amfor, znaleźliśmy jeszcze kilka: m. in. w kwadracie 38-26, stanowisko 17; w kwadracie 38-27, stanowisko 13.

Naniesiono na mapę kilka nieznanymi dotychczas grup kurhanów oraz zweryfikowano ilość i stan kurhanów na stanowiskach znanych. Łącznie naniesiono 263 kurhany pewne i 31 prawdopodobnych. Obecnie bardzo trudno jest zweryfikować kurhany leżące na północny zachód od Tanais (kwadrat 37-25), gdyż liczne prace wykopaliskowe zakłóciły obraz stanowiska. Także bezpośrednio na północ i północny wschód od Tanais weryfikacja kurhanów jest bardzo utrudniona. Intensywna uprawa ogórków, wywożenie śmieci oraz wysypywanie ziemi z wykopalisk prowadzonych na terenie Tanais, zakłóciło obraz powierzchni.

Prześlędzono przebieg hipotetycznej drogi gruntowej odchodzącej na północny wschód od Tanais, a badanej archeologicznie przez L. Kazakową. Natrafiono prawdopodobnie na ewentualny bród przez Kamienną Bałkę, położony ca 100 m na północ od obecnej drogi asfaltowej Rostów – Taganrog. W tym miejscu znajduje się także bród współcześnie używany przez pojazdy.

<sup>1</sup> T. ARSENIĘWA, T. SCHOLL, *Sprawozdanie z powierzchniowych badań terenowych w okolicach antycznego miasta Tanais*

(przy współudziale S. Iljaszenki, L. Kazakowej, S. Naumienko), *Światowit* 2 (XLIII), 2000, fasc. A, p. 11-12, tabela 1

**Katalog stanowisk****Kwadrat 37-25**

1. Kurhan; na nim fragmenty ceramiki; amfory I-II wiek naszej ery. Nr inwentarza połowego T-00-P/13p.
2. Hipotetyczna droga gruntowa, badana przez L. Kazakową. Miejsce wykopu.

**Kwadrat 37-26**

1. Kurhan; na nim fragmenty ceramiki; amfory typu „C” – II wiek n.e.
2. Fragment ceramiki; amfora – I-III wiek n.e. T-00-P/8p.

**Kwadrat 37-27**

1. Fragment ceramiki; amfora typu „B/C” – II wiek n.e.
2. Fragment ceramiki; amfora typu „C” – II wiek n.e.
3. Fragment ceramiki; amfora typu „C” – II wiek n.e.
4. Fragment ceramiki; amfora czerwonoogliniana – II wiek n.e. T-00-P/9p.
5. Fragment ceramiki; amfora typu pseudo-Kos – I wiek p.n.e./I wiek n.e.
6. Krzemień. T-00-P/41p.
7. Fragment ceramiki; amfory typu „D” (II-III wiek n.e.) i późniejsze (IX-X wiek).
8. Fragment ceramiki; amfora typu pseudo-Kos – I wiek p.n.e./I wiek n.e.
9. Fragmenty ceramiki; amfory typu „C” (II wiek n.e.) i późniejsze (IX-X wiek).

**Kwadrat 38-25**

9. Fragment ceramiki, amfora typu pseudo-Kos – I wiek p.n.e./I wiek n.e.
10. Fragment ceramiki; amfora typu „D” – III wiek n.e.
11. Fragment ceramiki; amfora typu pseudo-Kos – I wiek p.n.e./I wiek n.e.
12. Kurhan; na nim fragmenty ceramiki; amfory typu pseudo-Kos, czerwonoogliniane – I wiek p.n.e.-II wiek n.e. T-00-P/12p.
13. Fragment ceramiki; amfora typu „C” – II wiek n.e.
14. Kurhan; na nim fragmenty ceramiki; amfory typu pseudo-Kos, Zeest 78 – I wiek p.n.e.-II wiek n.e.
15. Kurhan; na nim fragmenty ceramiki; amfory typu pseudo-Kos – I wiek p.n.e./I wiek n.e.
16. Kurhan; na nim fragmenty ceramiki; amfory – I-III wiek n.e.

**Kwadrat 38-26**

1. Fragment ceramiki; amfora, Knidos? – II-I wiek p.n.e.
2. Fragment ceramiki; amfora typu „B/C” – pierwsza połowa II wieku n.e.
3. Fragment ceramiki; amfora typu „B” – I wiek n.e.
- 4,5. Kurhany; na nich fragmenty ceramiki; amfory typu „C”, „D”, Zeest 83 – II-początek III wieku n.e.
6. Fragmenty ceramiki; amfora typu „B” (I wiek n.e.) i późniejsza (IX-X wiek).

7. Fragment ceramiki; amfora typu „C” – II wiek n.e.
8. Fragment ceramiki; dzbanek – I-III wiek n.e.
9. Krzemień. T-00-P/38p.
10. Fragment ceramiki; amfora typu pseudo-Kos – I wiek p.n.e./I wiek n.e.
11. Fragment ceramiki; amfora – II wiek n.e.
12. Fragment ceramiki; amfora typu „C/D” – II-początek III wieku n.e.
13. Fragment ceramiki; amfora – IX-X wiek. T-00-P/10p.
14. Fragment ceramiki; amfora typu „C” – II wiek n.e.
15. Dwa kurhany; na nich fragmenty ceramiki; amfory typu „C”, „D”, Zeest 79 – II-III wiek n.e.
16. Fragment ceramiki; amfora typu „C” – II wiek n.e.
17. Dwa kurhany; na nich fragmenty ceramiki; amfory typu „C” – II wiek n.e.
18. Fragment ceramiki; amfora typu „C” – II wiek n.e.
19. Fragment ceramiki; amfora typu „D” – III wiek n.e.
20. Fragment ceramiki; amfora typu „D” – III wiek n.e.
21. Kurhan; na nim fragmenty ceramiki; amfory: Rodos (II-I wiek p.n.e.) i typu „C” (II wiek n.e.); dzbanek (I-III wiek n.e.). T-00-P/11p.

**Kwadrat 38-27**

1. Fragment ceramiki; amfora typu pseudo-Kos – I wiek p.n.e./I wiek n.e.
2. Fragment ceramiki; amfora typu „C” – pierwsza połowa II wieku n.e. T-00-P/2p.
3. Fragment ceramiki; amfora typu „C” – II wiek n.e.
4. Fragment ceramiki; amfora typu „D” – II-III wiek n.e.
5. Krzemienie i fragment ceramiki lepionej ręcznie.
6. Fragmenty ceramiki; amfory czerwonoogliniane – II wiek n.e. T-00-P/4p.
7. Fragment ceramiki; amfora typu „C” – II wiek n.e.
8. Fragment ceramiki; amfora typu pseudo-Kos – I wiek p.n.e./I wiek n.e.
9. Fragmenty ceramiki; amfora typu „C” – II wiek n.e.
10. Fragmenty ceramiki; amfory typu „C” – II wiek n.e.
11. Fragmenty ceramiki; amfory typu pseudo-Kos i czerwonoogliniane – I wiek p.n.e.-II wiek n.e.
12. Fragmenty ceramiki; amfory typu pseudo-Kos i czerwonoogliniane (I wiek p.n.e.-II wiek n.e.), późniejsza (IX-X wiek).
13. Osiem kurhanów; znajdujący na nich materiał ceramiczny datowany jest na II-III wiek n.e.
14. Fragment ceramiki; szarogliniana, gładzona – I-III wiek n.e.
15. Fragmenty ceramiki; amfora czerwonoogliniana – I-III wiek n.e.
16. Fragment ceramiki; amfora typu pseudo-Kos – I wiek p.n.e./I wiek n.e.
17. Fragmenty ceramiki; amfory typu „C” – II wiek n.e.
18. Krzemienie.
19. Fragment ceramiki; amfora typu „C” – II wiek n.e.
20. Fragment ceramiki; amfora – II wiek n.e. T-00-P/7p.

21. Fragment ceramiki; amfora – IX-X wiek.
22. Fragment ceramiki; amfora – I-III wiek n.e.
23. Fragment ceramiki; amfora typu „B/C” – I wiek n.e.- pierwsza połowa II wieku n.e.
24. Kurhan; fragmenty ceramiki; amfory czerwonogliniane i typu „D” – III wiek n.e.
25. Fragment ceramiki; amfora typu Zeest 80 – II-III wiek n.e.

#### **Kwadrat 38-28**

1. Fragmenty ceramiki; amfory i dzbanki – IX-X wiek. T-00-P/1p.
2. Krzemień. T-00-P/36p.
3. Fragmenty ceramiki; amfory typu „C” i czerwonogliniane – II wiek n.e.
4. Krzemień. T-00-P/37p.
5. Fragmenty ceramiki; amfora, dzban szarogliniany – I-III wiek n.e.
6. Fragmenty ceramiki; amfory czerwonogliniane – II wiek n.e.
7. Fragment ceramiki; amfora – I-III wiek n.e.
8. Fragment ceramiki; amfora – I-III wiek n.e.
9. Fragment ceramiki; amfora – I-III wiek n.e.
10. Fragmenty ceramiki; amfory czerwonogliniane, typu „C” – II wiek n.e.
11. Krzemienie. T-00-P/20-35p.
12. Fragmenty ceramiki; amfory – II wiek n.e. T-00-P/6p.

#### **Kwadrat 39-26**

11. Fragment ceramiki; amfora typu „C/D” – II-III wiek n.e.
12. Fragment ceramiki; dzbanek – I-III wiek n.e.
13. Fragment ceramiki; amfora – I-III wiek n.e.
14. Fragment ceramiki; amfora typu „C” – II wiek n.e.

15. Kurhan; na nim fragmenty ceramiki; amfory czerwonogliniane (II wiek n.e.) i późniejsze (IX-X wiek).
16. Fragment ceramiki; amfora typu „D” – III wiek n.e.

#### **Kwadrat 39-27**

1. Grupa kurhanów; (częściowo rozkopana w latach 80-tych XX wieku); fragmenty ceramiki; amfory pseudo-Kos, typu „C” – I wiek p.n.e.-II wiek n.e., miska szarogliniana. T-00-P/3p.
2. Fragmenty ceramiki; amfory – I-III wiek n.e.
3. Fragment ceramiki; amfora typu „D” – III wiek n.e.
4. Fragmenty ceramiki; amfory – II wiek n.e.
5. Fragmenty ceramiki; amfory – I-VI wiek n.e.
6. Fragment ceramiki; amfora typu „C” – II wiek n.e.
7. Fragment ceramiki; amfora typu „D” – III wiek n.e.
8. Fragment ceramiki; amfora typu „C” – koniec II wieku n.e.
9. Fragmenty ceramiki; amfora typu pseudo-Kos – I wiek p.n.e./I wiek n.e.
10. Fragmenty ceramiki; amfory z II wieku n.e., typu „C/D” – II-początek III wieku n.e.
11. Fragment ceramiki; amfora typu pseudo-Kos – I wiek p.n.e./I wiek n.e.

#### **Kwadrat 39-28**

1. Kurhan; fragmenty ceramiki; amfory czerwonogliniane, dzbanki szarogliniane, gładzone, ceramika lepiąca – I-III wiek n.e.
2. Fragmenty ceramiki; amfory typu „A”, „D”, czerwonogliniane – I-III wiek n.e.
3. Krzemienie. T-00-P/39-40p.
4. Kurhan; fragmenty ceramiki; amfora typu „A” – I wiek p.n.e./I wiek n.e.
5. Kurhan; fragmenty ceramiki; amfory typu „A” i „C” – I wiek p.n.e.-II wiek n.e.

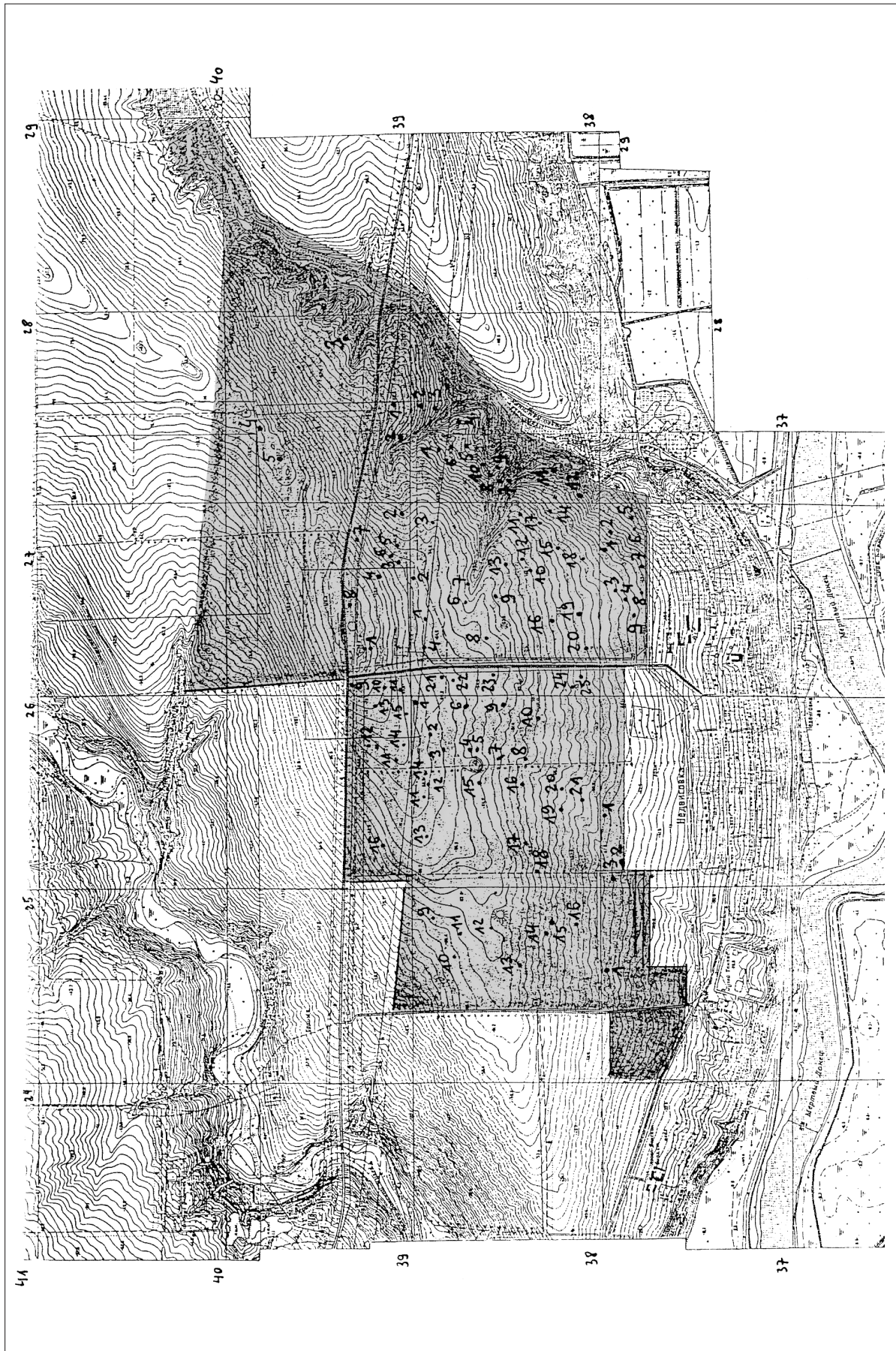


Fig. 1. Mapa okolic chutoru Niedwigowka; szarym kolorem oznaczono obszar przebadany z zaznaczonymi stanowiskami archeologicznymi. Kwadraty mają bok równy 1 km