

Kontny, Bartosz / Rudnicki, Marcin

Ostrogi z Pełczysk, powiat pińczowski : nowe oblicze stanowiska z okresu lateńskiego i okresu wpływów rzymskich

Światowit 4 (45)/Fasc.B, 145-157

2002

Artykuł został zdigitalizowany i opracowany do udostępnienia w internecie przez Muzeum Historii Polski w ramach prac podejmowanych na rzecz zapewnienia otwartego, powszechnego i trwałego dostępu do polskiego dorobku naukowego i kulturalnego. Artykuł jest umieszczony w kolekcji cyfrowej bazhum.muzhp.pl, gromadzącej zawartość polskich czasopism humanistycznych i społecznych.

Tekst jest udostępniony do wykorzystania w ramach dozwolonego użytku.

BARTOSZ KONTNY (IA UW), MARCIN RUDNICKI (IA UW)

**OSTROGI Z PEŁCZYSK, POW. PIŃCZOWSKI.
NOWE OBLCICZE STANOWISKA Z OKRESU LATEŃSKIEGO I OKRESU WPŁYWÓW RZYMSKICH
(PL. 11-12)**

Niniejszy artykuł dotyczy wybranej kategorii spośród długiego szeregu zabytków, pozyskanych w trakcie trzech sezonów badań archeologicznych na terenie Pełczysk od 2000 r. Opracowanie ostróg rzuca nowe światło w kwestii znaczenia stanowiska w Pełczyskach. Z tego powodu stało się ono okazją do krótkiego podsumowania wyników tych badań, dotychczas wzmiankowanych tylko raz w literaturze przedmiotu (RUDNICKI, w druku).

Pełczyska dość powszechnie kojarzone są z bogatą osadą celtycką, choć w istocie w miejscowości tej znajduje się cały zespół stanowisk archeologicznych o bardzo zróżnicowanej chronologii. Miejscowość Pełczyska leży na terenach prawobrzeżnego dorzecza Nidy, stanowiących SE kraniec subregionu Niecki Nidziańskiej, zwanego Garbem Wodzisławskim. Obszar ten zbudowany jest z pokrytej urodzajnym lessem opoki kredowej. W pobliżu Pełczysk znajduje się najbardziej wysunięta na południowy-wschód kulminacja Garbu, zwana górą Olbrych lub Zawinnicą (308 m n.p.m.). Wysoczyzna, której kulminacją jest Olbrych, stanowi północne ograniczenie doliny niewielkiego strumienia, uchodzącego do Nidy około 7 km na wschód od Pełczysk. Największe zagęszczenie śladów osadnictwa pradziejowego znajduje się na kulminacji wysoczyzny zamykającej dolinę od południa, a także w dolnych partiach jej stoków oraz na dnie doliny, której szerokość wynosi w tym rejonie 250-300 m.

Historia odkryć archeologicznych na terenie Pełczysk sięga końca lat trzydziestych, kiedy to w sadzie dworskim dokonano przypadkowego odkrycia broni i naczyń brązowych. Stanowiły one prawdopodobnie wyposażenie grobu z fazy B_{1a} okresu wpływów rzymskich (NOSEK 1947: 147, 150-151, pl. 46-47). Próby weryfikacji kontekstu tego znaleziska i odnalezienia dalszych grobów, podjęte przez Ł. Okuliczową w latach 1958-1959, w ramach prac Zespołu do Badań nad Polskim Średniowieczem Uniwersytetu Warszawskiego i Politechniki Warszawskiej, nie przyniosły oczekiwanych rezultatów. Ich niespodziewanym efektem było natomiast odkrycie rozległej osady wielokulturowej zlokalizowanej na wschód od wspomnianego sadu. Badania na osadzie wznowione zostały w 1961 r. i były kontynuowane w latach 1962, 1964-1965, 1969 i 1972-1973 pod kierownictwem D. Szlifirskiej (w ostatnich dwóch sezonach przy współudziale L. Gajewskiego). Wyniki badań prowadzonych w latach 1958-1973 nie doczekały się pełnego opracowania i publikacji. Na domiar złego, w ciągu

kilkudziesięciu lat które upłynęły od ich zakończenia, w nieznanych okolicznościach zaginęła większość dokumentacji polowej oraz trudna do oszacowania część znalezisk. Przez wiele lat jedynym źródłem wiedzy o stanowisku były krótkie wzmianki zamieszczone w Informatoryzu Archeologicznym oraz w pracy Z. Woźniaka (WOŹNIAK 1970, *passim*). Dostępne informacje sugerowały, że osada w Pełczyskach to kluczowe stanowisko w badaniach nad okresem lateńskim w Małopolsce. Dzięki uprzejmości D. Szlifirskiej, ocalałe materiały skompletował M. Rudnicki, który następnie opracował chronologię osadnictwa lateńskiego w Pełczyskach (RUDNICKI 1997). Za sprawą wspomnianego opracowania możemy w sposób przybliżony podsumować wyniki wykopalisk prowadzonych w latach 1958-1973. Ogółem przebadano wówczas obszar o powierzchni przekraczającej 1.675 m², pozyskując pokaźny zbiór materiałów o różnej chronologii i przynależności kulturowej, począwszy od wczesnej epoki brązu do młodszego okresu wpływów rzymskich łącznie. W trakcie wykopalisk odsłonięto co najmniej 122 obiekty osadnicze, które w przeważającej części uznać można za pozostałości jam o charakterze gospodarczym. Co najmniej 15 spośród nich należałoby traktować jako relikty obiektów o charakterze mieszkalnym, z czego aż 7 datować należy na okres lateński. Ponadto, na terenie osady odkryty został 1 grób szkieletowy (zapewne z wczesnej epoki brązu) oraz 5 pochówków zwierzęcych, w tym 3 pochówki psów i 2 pochówki koni. Zdecydowaną większość pozyskanych wówczas zabytków ruchomych wiązać można z okresem lateńskim oraz okresem wpływów rzymskich.

Badania archeologiczne w Pełczyskach podjęto ponownie w 2000 r. Początkowo ich celem było jedynie rozpoznanie stratygrafii stanowiska, niezbędne do opracowania materiałów z badań prowadzonych w latach ubiegłych, a także ocena stanu zachowania substancji zabytkowej i jej wartości naukowej. Należy przy tym zaznaczyć, że obszar stanowiska od wielu lat jest intensywnie wykorzystywany rolniczo (czarnoziemy I i II klasy). Waga odkryć dokonanych już w pierwszym sezonie sprawiła, że prace sondażowe szybko przekształciły się w badania o charakterze ratowniczym. Swoim zakresem obejmują one, obok tradycyjnych metod wykopaliskowych, szeroko zakrojoną prospekcję z zastosowaniem fotografii lotniczej i metod geofizycznych (georadar, poszukiwania powierzchniowe z zastosowaniem wykrywaczy metali). Rezultaty trzech sezonów badań przeszły najśmielsze

oczekiwania. Do najważniejszych osiągnięć zaliczyć można odkrycie cmentarzyska wielokulturowego, objętego badaniami wykopaliskowymi od 2001 r. oraz szeregu znalezisk z terenu osady, które rzucają nowe światło w kwestii znaczenia tego stanowiska w okresie lateńskim i rzymskim.

Badania na terenie Pełczysk realizowane są w ramach projektu pod nazwą Ekspedycja Celtycka Instytutu Archeologii Uniwersytetu Warszawskiego. W badaniach, których organizatorem i kierownikiem jest mgr M. Rudnicki, uczestniczyli: mgr R. Chowaniec, dr B. Kontny, mgr Z. Zawadzka, mgr M. Natuniewicz-Sekuła, mgr D. Kołodziejcki, A. Kozielewski, G. Kuś, M. Maciałowicz, P. Dulęba oraz kilkudziesięciu studentów Instytutu Archeologii Uniwersytetu Warszawskiego. Swoją udział w projekcie w sposób szczególny zaznaczyli ponadto K. Wieczorek (archeologia lotnicza), dr inż. J. Karczewski i dr inż. Marian Sołtys (georadar) oraz A. Rudnicki (zaplecze technologiczne). Należy przy tym zaznaczyć, że opisywane przedsięwzięcie od samego początku niemal w całości finansowane było przez prywatnych sponsorów. W roku 2000 badania sponsorowała TELEKOMUNIKACJA POLSKA S.A., a przez kolejne dwa sezony – firma LAFARGE NIDA-GIPS, za co przedstawicielom obydwu podmiotów należą się szczególne podziękowania. Wyrazy wdzięczności należą się także przedstawicielom władz lokalnych powiatu pińczowskiego i gminy Żłota oraz członkom lokalnej społeczności, za pomoc i życzliwość okazaną Ekspedycji Celtyckiej.

Odkrycie szeregu nowych stanowisk archeologicznych na terenie Pełczysk, nie zarejestrowanych w trakcie badań AZP, wymusiło wprowadzenie nowej numeracji stanowisk w obrębie miejscowości (Fig. 1). Osada oraz jej bezpośrednie otoczenie zostało obecnie podzielone na siedem stanowisk. W niektórych przypadkach granice pomiędzy nimi wyznaczone zostały w sposób arbitralny i nieco sztuczny, chodziło jednak o to, by nie powodować dodatkowego zamieszania i uwzględnić podział stanowisk wprowadzony w latach 1958-1973.

* * *

Przedmiotem niniejszego opracowania są znaleziska sześciu ostróg, pozyskanych podczas badań prowadzonych w latach 2000-2002. Trzy z nich znalezione zostały na terenie osady (stan. 1, 2), a pozostałe na obszarze cmentarzyska (stan. 6). W znakomitej większości są to znaleziska luźne, dlatego aby uzyskać niezbędny kontekst archeologiczny konieczne jest przedstawienie charakterystyki poszczególnych stanowisk z uwzględnieniem wyników najnowszych badań.

Osada, to hasło pod którym kryje się bardzo rozległy obszar (ok. 12 ha), określanej dawniej jako stanowiska „Strugi”, „Pod figurą” i „Błonie” (obecnie stan. 1, 2, 3, 5), obejmujący dno doliny strumienia i dolne partie stoku wysoczyzny ograniczającej dolinę od południa. W trakcie trzech sezonów (lata 2000-2002) badaniami powierzchniowymi objęto znaczną część tego obszaru (65-70%). Wykopaliskowo przebadano w sumie 339 m², z czego większość przypada na stan. 1 (tzw. „Strugi”), gdzie badaniami objęto obszar o powierzchni 234 m². Badania o charakterze sondażowym prowadzono także na stanowisku 3 (50 m²) i na stanowisku 4 (55 m²). Stratygrafia osady w Pełczyskach jest bardzo bogata i skomplikowana, tak jak w przypadku większości stanowisk lessowych. Miąższość nawarstwień kulturowych zarejestrowana w poszczególnych wykopach była bardzo zróżnicowana i mieściła się w przedziale od 0,86 m do 2,60 m od powierzchni gruntu, przy czym na stan. 1 („Strugi”) wynosiła ona średnio 1-1,20 m. Na całej osadzie odsłonięto w sumie pozostałości 140 obiektów pradziejowych. Aż 127 spośród nich zarejestrowano na stan. 1, z czego trzy można za relikty półziemiankowych obiektów o charakterze mieszkalnym. Dwa z nich datować można na wczesny, a trzeci na młodszy okres wpływów rzymskich. Pozostałe to zróżnicowane pod względem wielkości jamy gospodarcze oraz obiekty o niejasnej funkcji i chronologii, a także 58 jam postupowych. Wśród obiektów o charakterze gospodarczym wyróżnić można co najmniej dwie duże jamy wczesnorzymskie, trzy (?) lateńskie i kilkanaście łuzickich (prawdopodobnie z późnej epoki brązu). Obok kilkudziesięciu tysięcy fragmentów naczyń glinianych, w trakcie badań pozyskano 255 zabytków metalowych, z czego 163 to przedmioty żelazne, a pozostałe 92 brązowe, srebrne i złote (w tym 4 monety celtyckie i 15 rzymskich)¹. Wśród pozostałych znalezisk, oprócz zabytków kościanych, kamiennych i krzemiennych, znalazły się przedmioty szklane, a także pierwsze na osadzie znalezisko bursztynu w postaci bryłki nieobrobionego surowca. Zdecydowaną większość wspomnianych znalezisk wiązać należy z osadnictwem z okresów lateńskiego i rzymskiego. W sposób znaczący wzbogacają one naszą wiedzę o chronologii osady i jej pozycji w mikroregionie osadniczym. Istotnym uzupełnieniem dotychczasowego stanu wiedzy są tu zwłaszcza zabytki poświadczające ciągłość osadnictwa celtyckiego i utrzymywanie ożywionych kontaktów handlowych z południem w fazie LT D₁ (RUDNICKI, w druku). Prawdziwie przełomowe znaczenie dla wiedzy o stanowisku mają znaleziska z okresu

¹ Przedstawiona tu liczba zabytków metalowych znacznie przewyższa sumę tego rodzaju znalezisk z badań prowadzonych przez 9 sezonów w latach 1958-1973. Rażąca dysproporcja w tym względzie są bez wątpienia efektem zastosowania wykry-

waczy metali w trakcie prac wykopaliskowych. Dowodzą tego zwłaszcza przykłady odkrycia drobnych przedmiotów: w latach ubiegłych nie znaleziono tu ani jednej monety (tak nowożytniej jak i antycznej).

rzymskiego. Składa się na nie kilkadziesiąt ozdób i części stroju (głównie zapinek), które prezentują szerokie spektrum chronologiczne od fazy B_{1a} okresu wpływów rzymskich do fazy D okresu wędrówek ludów². Na uwagę zasługuje znacząca liczba importów rzymskich, których w trakcie badań prowadzonych na osadzie w latach 2000-2002 odkryto w sumie 25. Oprócz wspomnianych wcześniej monet, składają się na nie: dwie zapinki, paciorki szklane, fragment naczynia szklanego, *calculum*, wisiorzek z muszli *cardium* i jedna z opisanych dalej ostróg.

* * *

Jak już wspomniano, w inwentarzu zabytków metalowych z badań prowadzonych na osadzie w latach 2000-2002 znajdują się trzy znaleziska ostróg. Są to pierwsze elementy uzbrojenia odkryte na osadzie w Pełczyskach. Obecnie do tej kategorii znalezisk dodać można także 3 groty strzał (2 brązowe i 1 kościany), które wiążą należy prawdopodobnie z osadnictwem ludności kultury łuczyckiej.

Pierwsza z opisywanych ostróg odkryta została w 2002 r. w trakcie eksploracji wypełniska obiektu K13 odsłoniętego w wykopie 5 na stan. 1. Obiekt K13 to pozostałość dużej półziemianki, na planie zbliżonym do prostokąta o wymiarach 5 m x 4,5 m, z dłuższą osią na linii NE-SW, której głębokość sięgała 0,80 m od poziomu wyróżnienia. Z konstrukcją ścian i dachu obiektu związana była większość z czternastu odkrytych w jego obrębie jam postępowych, a być może również siedem kolejnych jam odsłoniętych w jego bezpośrednim otoczeniu. Podczas eksploracji półziemianki, obok bardzo dużej ilości fragmentów naczyń glinianych (w znaczącej części wykonanych przy użyciu koła garncarskiego), pozyskano między innymi trzy zapinki VI grupy wg O. Almgrena (1923), pierścionek z drutu srebrnego, kościany grzebień trójwarstwowy, dwa paciorki szklane oraz fragment naczynia szklanego³. Chronologię obiektu określić można wstępnie na młodszy okres wpływów rzymskich, przy czym jej uściślenie umożliwi dopiero dokładna analiza wszystkich zabytków. Ostroga odkryta została w SW krawędzi obiektu

i w czasie eksploracji wydawało się, że nie ma ona związku z jego wypełniskiem. Trzeba jednak zaznaczyć, że na stanowiskach lessowych odróżnienie wypełniska obiektu od warstw, w które obiekt ten został wkopany (o ile nie jest to całość) jest bardzo często wielce problematyczne. Tego rodzaju wątpliwości towarzyszyły również eksploracji obiektu K13. Dlatego też, uwzględniając wnioski płynące z analizy kontekstu znaleziska, ostróg wiążą należy raczej z wypełniskiem wspomnianej półziemianki⁴.

Opisywana ostroga wykonana została z żelaza i pomimo korozji, której ślady widoczne są zwłaszcza na kabłąku, jej stan zachowania określić można jako bardzo dobry (Fig. 2c). Charakteryzuje się ona kabłąkiem o przekroju płaskowypukłym, lekko asymetrycznym bodźcem i stożkowatym kształtem zaczepów (wymiar: wysokość 4,5 cm, rozpiętość ramion 7,0 cm, wysokość bodźca 1,0 cm, szerokość maksymalna kabłąka 0,5 cm, średnica zaczepów 0,8 cm). Egzemplarz ten zaliczyć należy do podgrupy C1b ostróg kabłąkowych z kultury przeworskiej wg J. Ginalskego (1991), choć należy pamiętać, że podgrupa ta jest dość niejednorodna. Obok łatwych do określenia ostróg Jahn 46 (JAHN 1921), mieszczą się w niej egzemplarze o zróżnicowanym stopniu wysklepienia kabłąka, czasem trudne do odróżnienia od egzemplarzy podgrupy C2 (cf. GINALSKI 1991: fig. 7: 2, 6). W przypadku znaleziska z Pełczysk nietypowy jest sposób ukształtowania zaczepów, bowiem wśród egzemplarzy podgrupy C1 zdecydowanie dominują zaczepy guziczkowe, półkuliste lub spłaszczone. Stożkowate zaczepy występują przeważnie w egzemplarzach późniejszych niż okres występowania ostróg podgrupy C1 (faza B₁, ewentualnie początki fazy B₂ (GINALSKI 1991: 57-58)). Można tu wymienić np.: późny egzemplarz podgrupy D wg J. Ginalskego z gr. 5 w Choruli, pow. krapkowicki⁵, ostróg podgrupy F1a z gr. 41 w Choruli⁶, egzemplarz podgrupy E5b z gr. 100 w Choruli⁷, podgrupy E2 z gr. 30 w Bodzanowie, pow. aleksandrowski (ZIELONKA 1961: 193, fig. 9: b)⁸ czy ostróg podgrupy D z gr. 29 w Nosolicach, pow. głogowski⁹. Niekiedy jednak także wśród egzemplarzy

² Chronologia młodszeo okresu przedrzymskiego wg T. Dąbrowskiej (1988), okresu wpływów rzymskich wg H. J. Eggersa (1955) i K. Godłowskiego (1970, cf. 1985).

³ Przedstawiona lista jest niepełna, ponieważ część przedmiotów metalowych z wypełniska obiektu K13 poddawana jest jeszcze zabiegom konserwatorskim.

⁴ Przemawia za tym lokalizacja ostrógi, która nie pokrywa się z zasięgiem jakiegokolwiek innego obiektu, przy czym warstwę, w której ewentualnie miałyby zalegać (na styku z obiektem K13) datować należy na epokę brązu.

⁵ Towarzyszyło mu m. in. umbo typu 8 wg M. Jahna (1916) i imacz Jahn 9 z niewyodrębnionymi, trapezowatymi płytkami do nitów (SZYDŁOWSKI 1964: 19, fig. 5: 3). Pozwala to na datowanie zespołu na późny odcinek fazy C_{1a} - C_{1a} (cf. GOD-

ŁOWSKI 1992; 1994).

⁶ Wraz z m. in. imaczem Jahn 9 o niewyodrębnionych, waclharzowatych płytkach do nitów (KURTZ 1928: 71-72, fig. 4; SZYDŁOWSKI 1964: 48, fig. 39: 6), co uściśla datowanie na wczesny odcinek fazy C_{1a}.

⁷ Współwystąpił on z zapinką typu 132 wg O. Almgrena (1923) (SZYDŁOWSKI 1964: 89-90, fig. 86: 3), stanowiącą w kulturze przeworskiej wyznacznik fazy B_{2b} (CIEŚLIŃSKI 1999).

⁸ Ostrogi takie występowały w fazach B_{2b}-C_{1a} (GINALSKI 1991: 62).

⁹ Oprócz ostrógi w skład inwentarza wchodziły m. in. elementy datujące na fazę B_{2b}: umbo Jahn 7a odm. 1 wg T. Liány (1970) oraz imacz Jahn 9 z wyodrębnionymi, prostokątnymi płytkami do nitów (TACKENBERG 1925: 37-38, pl. 17: 6).

podgrupy C1 zdarzają się stożkowate zaczepy. Wskazują na to okazy z gr. 1 w Gródkach, pow. działdowski, stan. 2a (OKULICZ 1983: 82-85, fig. 7: f-g)¹⁰. Niekiedy zbliżony do stożkowatego kształt zaczepów (w zamierzeniu półkulistych) wydaje się być raczej wynikiem ich niestannego ukształtowania, nie zaś przemyślanego zabiegu¹¹. Być może zatem egzemplarz z Pełczysk należy datować nieco później niż pozostałe egzemplarze podgrupy C1, za czym przemawia stosunkowo późna chronologia obiektu K13. Definitywne rozstrzygnięcie tej kwestii nie jest jednak obecnie możliwe.

Kolejna z opisywanych ostróg odkryta została w 2001 r. na powierzchni stan. 2 („Pod figurą”). Lokalizacja znaleziska w sąsiedztwie wykopów z lat 1959-1962 oraz obserwacje stratygraficzne poczynione podczas ich eksploracji pozwalają domniemywać, że zabytek został przemieszczony w dół stoku wraz z warstwą spływową. Jest to brązowa ostroga krzesłowata z żelaznym bodźcem o lekko wysklepionej, klepsydrowatej podstawie i łukowato wygiętych krawędziach (Fig. 2d). W każdym z dwóch skrzydeł znajduje się jeden otwór na nit. Zachował się tylko jeden nit brązowy, z główką kształtem zbliżoną do prostokąta, zlokalizowaną na spodzie podstawy ostrogi. Skrzydła zbiegają się w kolistą podstawę, z której wyprowadzona została szyjka, z osadzonym w niej bodźcem. Szyjka w górnej partii rozszerza się pierścieniowato, a następnie zwęża w cylindryczną obsadę bodźca. Żelazny, stożkowaty bodziec zdobiony jest poprzecznymi, głęboko rytymi żłobkami, co nadaje mu formę czterodzielną. Jego zakończenie uległo korozji, ale kształt sugeruje, że brakuje jedynie niewielkiego fragmentu. Bodziec jest lekko asymetryczny; na spodzie podstawy ostrogi widoczna jest jego rozklepana część (wymiary ostrogi: wysokość – wraz z nitom – 2,8 cm, rozpiętość 2,5 cm, szerokość skrzydeł 2,0 cm, największa średnica obsady bodźca 1,3 cm, wysokość bodźca 0,9 cm, średnica główki nitu 0,9-1,0 cm). W rowkach na bodźcu nie stwierdzono obecności śladów inkrustacji¹², pomimo że ostroga – jako znalezisko osadowe – nie była najprawdopodobniej poddana wpływowi wysokiej temperatury i resztki srebra powinny pozostać w rowkach. Brak zatem podstaw, by zaliczyć ostrogę do wyjątkowych ostróg krzesłowatych o bodźcu inkrustowanym srebrem, spotykanych głównie w Skandynawii i północnych Niemczech i datowanych zasadniczo na rozwinięty odcinek fazy B₂ (BÖHME 1991:

294-295, fig. 2). Określenie typologiczne omawianej ostrogi napotyka na poważną barierę w postaci braku aktualnej, wyczerpującej klasyfikacji ostróg krzesłowatych. Dawne opracowanie autorstwa M. Jahna (1921: 18-38), w obliczu ogromnego przyrostu ilości materiału zabytkowego, uległo dezaktualizacji. Luki tej nie wypełnia praca E. Roman (1998), która przedstawiła niepełny katalog zabytków, nie ustrzegając się przy tym poważnych błędów¹³. Zgodnie z klasyfikacją E. Roman wspomniana ostroga winna być zaliczona do grupy IIc (egzemplarze zaopatrzone w dwa nity, o delikatnej podstawie z klepsydrowatymi skrzydłami i smukłym bodźcu), zaś w ujęciu M. Jahna w największym stopniu odpowiada ona typowi Jahn 24 (z uwagi na kształt podstawy, liczbę nitów i obecność szyjki). W obydwu przypadkach taka klasyfikacja budzi jednak wątpliwości, szczególnie z powodu kształtu bodźca (jest on zbyt krępy). Wątpliwości wynikają jednak nie tylko z ograniczeń w wykorzystaniu powyższych prac, ale również dużej zmienności form ostróg krzesłowatych. Precyzyjne ustalenie chronologii analizowanej ostrogi jest w tej sytuacji niemożliwe. Wprawdzie E. Roman datuje odmianę II na fazy B_{1b}-B₂ (1998: 171), a M. Jahn określa formy z wyraźnie wyodrębnioną szyjką jako późne, ustalając ich pozycję czasową na II wiek po Chr. (1921: 24-25), ale – z wymienionych wcześniej powodów – dane te trudno uznać za dokładne i wiążące. Sam M. Jahn miał zresztą wątpliwości co do zasadności własnych ustaleń w tej kwestii (1921: 25). Poprzestać można jedynie na stwierdzeniu, że datowanie tej ostrogi zamyka się najprawdopodobniej w okresie wczesnorzymskim, raczej nie w najmłodszym jego odcinku. Do podobnych wniosków prowadzą, przedstawione ostatnio przez J. Tejrę, uwagi na temat ostróg krzesłowatych, poczynione głównie na podstawie materiałów ze Słowacji (TEJRAL 2002: 141-143), choć uwzględniające również znane opracowanie ostróg z nadłabskiego cmentarzyska Hamfelde, kr. Herzogtum Lauenburg (BANTELMAANN 1971).

Ostatnim z prezentowanych znalezisk osadowych, jest duży fragment brązowej ostrogi nitowanej (Fig. 2f). Został on znaleziony w 2000 r. podczas przeszukiwania warstwy humusu współczesnego na stan. 2 – w rejonie akumulacji warstw spływowych. Nie zachował się bodziec i jedno z ramion. Kabłąk jest facetowany i trapezowaty w przekroju. Na zakończeniu ramienia znajduje się para otworów, w których tkwiły pierwotnie

¹⁰ Zespół datowany jest na fazę B₁ głównie na podstawie formy ostrogi.

¹¹ Cf. znalezisko z gr. 2 w Jadownikach Mokrych, pow. tarnowski, stan. 2 (JAMKA 1957: 241, pl. CVII: 1; CABALSKA et al. 1957: 395, pl. X:5), datowane na fazę B₁ (zapinka Almgren 68, imacz Jahn 6.209).

¹² Obserwacja potwierdzona w trakcie konserwacji zabytku.

¹³ Można do nich zaliczyć np.: wydzielenie odmiany IV, o nie ustalonej przez autorkę pozycji chronologicznej (ROMAN 1998: 170-171). Stanowi ono w istocie wariant ostrogi typu *Plattensporen* z okresu wędrowek ludów (cf. JAHN 1921: 36-38, 107), występujących zwłaszcza na terenach bałtyjskich (grupa olsztyńska, grupa elbląska, kultura Dollkeim-Kovrovo).

nity mocujące ostrogę (w tym miejscu ramię ma przekrój prostokątny). Nasada bodźca jest poszerzona w stosunku do kabłąka i ma krawędzie profilowane na wzór rozetki. Ornament obejmuje również część haczykowego zaczepu, wyodrębnionego z nasady bodźca. Haczyk ma w przekroju kształt trójkątny. Wymiary zabytku wynoszą: zachowana rozpiętość kabłąka 4,2 cm, rekonstruowana 7,0 cm, szerokość kabłąka 0,7 cm, szerokość nasady bodźca wraz z haczykowym zaczepem 2,7 cm. Bez wątplenia, opisywaną ostrogę zaliczyć należy do typu Leuna, wyróżnionego przez U. Giesler (1978). Egzemplarz z Pełczysk mieści się w obrębie wariantu D (zachodnioprowincjonalnorzymskiego), cechującego się facetowaniem kabłąka (w przekroju przybiera on kształt trójkątny lub trapezowaty), obecnością haczykowego zaczepu u nasady bodźca i zakończeniem ramion w formie płytek do nitów o zróżnicowanych kształtach i rozmiarach, najczęściej jednak kolistych. Egzemplarze zaliczane do wariantu D charakteryzował kabłąk wykonany z brązu oraz z reguły żelazny bodziec. Szczególną cechą omawianego wariantu był również sposób ukształtowania nasady bodźca, który przybierał formę jaskółczego ogona lub trapezu, niekiedy z faliście wygiętą dolną krawędzią. Niekiedy nasada bodźca była profilowana w kształcie rozetki, przy czym profilowanie obejmowało często także haczyk (GIESLER 1978: 12-13). Ostroga z Pełczysk posiada niemal wszystkie cechy wariantu D. Jedynie mocowanie zakończenia kabłąka nie zostało wyodrębnione, lecz stanowi integralną część ramienia. Cecha taka typowa jest dla wariantu D' (GIESLER 1978: 13, 52, pl. 65: 113-115), który obejmuje egzemplarze odpowiadające podgrupie H wg J. Ginalskiego (1991: 70-71) w kulturze przeworskiej oraz niektórym ostrogom znanymi głównie z grupy olsztyńskiej (cf. KOWALSKI 2000: 215). Wszystkie pozostałe wyznaczniki wariantu D wykluczają jednak łączenie zabytku z Pełczysk z odmianą D'. Brak jednego z ramion nie pozwala stwierdzić, czy kabłąk był asymetryczny, co jest cechą często obserwowaną wśród egzemplarzy wariantu D. Można jednak przyjąć, że ewentualna asymetria nie była duża. Z powodu braku bodźca trudno również wypowiadać się na temat jego kształtu i materiału z jakiego został wykonany, co stanowi jeden z elementów charakterystyki analizowanego typu

(GIESLER 1978: 13, fig. 2). Wydaje się jednak bardzo prawdopodobne, że bodziec wykonany był z żelaza i dlatego nie zachował się do dzisiejszych czasów. Ostroga wariantu D typu Leuna z Pełczysk stanowi pierwszy tego rodzaju zabytek z terenu Polski¹⁴. Analogie najbliższe pod względem formy znane są z obszarów prowincji rzymskich, przede wszystkim z Brytanii (Fig. 3). Wymienić w tym miejscu należy ujęte w zestawieniu H.S. Shortta (1959) dwa egzemplarze z Chedworth (Gloucester), ostrogę z Woodeaton (Oxford) oraz Bitterne (Southampton), przede wszystkim zaś najbardziej zbliżone znalezisko (cf. zwłaszcza sposób zdobienia nasady bodźca) z Corbridge (Northumberland) (SHORTT 1959: 69-70, fig. 2: 3-4, 3:8, pl. 15: 28; GIESLER 1978: 49-52, pl. 3: 70, 73, 74, 76, 5: 106). Te i inne ostrogi wariantu D występowały często w kontekście militarnym¹⁵; znane są z rzymskich obozów wojskowych, w tym z bezpośredniego sąsiedztwa Wału Hadriana (LEAHY 1996: 240; cf. SHORTT 1959), choć występują także na osadach i w grobach (cf. GIESLER 1978: pl. 9, 11). Oprócz południowej Brytanii i rejonu Wału Hadriana znaleziska ostróg wariantu D znane są z kontynentalnej części Europy, w tym z prowincji nadreńskich i znad środkowego Dunaju; jedynie sporadycznie występują one na obszarach barbarzyńskich (pojedyncze egzemplarze ze środkowych Niemiec i obszarów bałtyjskich) (GIESLER 1978: 31, pl. 9, 11). Chronologia wariantu D ustalona została w oparciu o monety współwystępujące z niektórymi z ostróg, nieliczne znaleziska grobowe oraz datowanie obiektów lub warstw, w których znaleziono tego typu zabytki na osadach lub w obozach wojskowych. Datowanie zamyka się w dość długim przedziale czasowym, od drugiej połowy III wieku po Chr. do początków V w. po Chr. (GIESLER 1978: 21-28). Chronologia niektórych elementów konstrukcyjnych ostróg typu Leuna (GIESLER 1978: 26-27) nie daje jasnego poglądu na ewentualność zawężenia datowania egzemplarza z Pełczysk, ale uwzględniając prawdopodobne datowanie egzemplarza o bardzo podobnej formie, jego chronologię zawęzić można do IV w. po Chr.¹⁶

Przypuszcza się, że zastosowanie ostróg przez Rzymian nie było częste (DIXON, SOUTHERN 1992: 59)¹⁷. Znane egzemplarze tego rodzaju elementów uzbrojenia nie są liczne, zważywszy na długi czas funkcjonowania

¹⁴ Zbliżona ostroga została niedawno odkryta jako znalezisko przypadkowe w Gródku nad Bugiem, pow. hrubieszowski (za informację tę składamy podziękowania prof. dr. hab. Andrzejowi Kokowskiemu z Instytutu Archeologii Polski Uniwersytetu im. Marii Curie-Skłodowskiej w Lublinie).

¹⁵ O ile udało się ten kontekst odtworzyć, bowiem wiele z nich to znaleziska luźne.

¹⁶ Ostroga z Bitterne wystąpiła w kontekście horyzontu zniszczeń datowanego na około 390 r. po Chr. - początki V w.

po Chr., ostrogi z Chedworth to znaleziska luźne, na podstawie kryteriów stylistycznych datowane na około połowę IV w. po Chr., ostroga z Corbridge pochodzi ze stacji rzymskiej datowanej na przełom III/IV w. po Chr., zaś egzemplarz z Woodeaton stanowi znalezisko luźne datowane w oparciu o kryteria stylistyczne na koniec I poł. IV w. po Chr. (GIESLER 1978: 49-52, tabela 6-7).

¹⁷ Wojsko rzymskie znało ostrogi, ale ich stosowanie pozostawało prawdopodobnie w gestii jeźdźca (JUNKELMANN 1992: 99).

obozów rzymskich, gdzie zwykle je znajdowano (LEAHY 1996: 240). Znane egzemplarze stanowią jednak dostateczną ilustrację form ostróg rzymskich, by zabytek z Pełczysk zaliczyć do tej kategorii importów rzymskich. Rodzi się jednak pytanie: w jaki sposób rzymska ostroga o najbliższych analogiach w rzymskiej Brytanii, trafiła do Pełczysk. Analiza zabytków z terenów Panonii (TEJRAL 1999) wskazuje, że w IV w po Chr. (zwłaszcza u schyłku tego okresu) przebywali tam federscy germańscy, wśród których poświadczeni są Markomanowie. To zapewne za ich przyczyną ostroga prowincjonalnorzymska trafić mogła do Pełczysk. Zagadnienie to stanie się przedmiotem osobnego opracowania. W tym miejscu należy zaznaczyć, że kluczem do rozwiązania tej zagadki może być znalezisko podobnej (choć ze względu na niezadowalającą formę prezentacji zabytku trudno ocenić w jakim stopniu) ostrogi z oppidum w Stradonicach (PIČ 1903: pl. 31, 3 m; GIESLER 1978: n. 40).

* * *

W trakcie badań powierzchniowych prowadzonych w 2000 r., w odległości ok. 450 m w kierunku SW od stan. 1, na kulminacji wysoczyzny, na której stoku znajduje się osada, odkryte zostało nowe stanowisko. Początkowo rozpoznane zostało jako nekropola ludności kultury przeworskiej z okresu przedrzymskiego i rzymskiego. Rezultatem badań wykopaliskowych prowadzonych w 2001 r. i 2002 r. było odkrycie cmentarzyska wielokulturowego (stanowisko 6), z którym od wschodu sąsiaduje rozległa osada neolityczna ludności kultury pucharów lejkowatych (stanowisko 7). Na skutek erozji terenu stanowisko jest już niestety w znacznym stopniu zniszczone. Należy zaznaczyć, że prowadzonym tu badaniom towarzyszą problemy z interpretacją stratygrafii, podobnie jak na osadzie. Można zakładać, że zdecydowana większość pochówków, bez względu na ich chronologię, wkopywana była w warstwę humusu starożytnego i nie sięgała stropu calca. Humus starożytny zachował się tylko w niektórych częściach stanowiska w postaci warstwy, której miąższość nie przekracza obecnie 35 cm. Z reguły, pod względem barwy i konsystencji nie różni się on niczym od wypełniisk jam grobowych. W rezultacie, zarysy grobów rejestrowanych przed osiągnięciem poziomu calca są z reguły trudne do wyróżnienia. W trakcie dwóch sezonów (2001 i 2002) na stanowiskach 6 i 7 przebadano łącznie obszar o powierzchni 579 m², odsłaniając w sumie 106 obiektów i konstrukcji o różnej chronologii i przynależności kulturowej. Wśród nich znalazło się 19 grobów szkieletowych, z których 8 datować można na młodszą epokę kamienia (w tym 6 grobów z konstrukcjami kamiennymi, zapewne kultury pucharów lejkowatych i 2 groby katakumbowe kultury ceramiki sznurowej). Kolejne 6 grobów datować można na wczesną epokę brązu. W tej grupie na szczególną uwagę zasługuje grób zbiorowy kultury trzcinieckiej, w którym znaleziono szczątki co najmniej sześciu ludzi i kilku koni. Wyjątkowy charakter ma również grób szkieletowy kultury przeworskiej

z fazy A₃ młodszego okresu przedrzymskiego – pierwszy tak datowany obiekt na terenie Małopolski. Chronologia i przynależność kulturowa pozostałych grobów szkieletowych nie jest jasna. Z powodu opisanych powyżej trudności z określaniem zasięgów obiektów wkopanych w warstwę humusu starożytnego, trudno określić dokładnie liczbę odkrytych grobów ciepłopalnych kultury przeworskiej. Tylko w sześciu przypadkach spągi jam grobowych sięgnęły stropu calca, przez co możliwe stało się określenie ich zarysów w planie; pozostałe wyróżnione zostały jako mniej lub bardziej zwarte skupiska zabytków. Podobne problemy zaobserwować można także na innych stanowiskach lessowych (NAGLIK 2002: *passim*). Ogółem, na stan. 6 zarejestrowano 30 grobów ciepłopalnych, należy jednak przyjąć, że liczba ta jest nieco zawyżona. Oprócz grobów ludzkich odsłonięto tutaj sześć pochówków zwierzęcych, spośród których na szczególną uwagę zasługuje zbiorowy pochówek koni. Uwzględniając kontekst stratygraficzny tego znaleziska, prawdopodobnie należy je wiązać ze wspomnianym wcześniej grobem zbiorowym kultury trzcinieckiej. Oprócz grobów, na cmentarzysku wyróżniono pięć innych obiektów, których funkcja i datowanie nie są jasne. Do tej grupy zaliczyć można przebadany częściowo rów, który szerokością i kształtem w przekroju odpowiada tzw. obiektom rowkowym (cf. NAGLIK 2002: 145, fot. 2).

W rezultacie badań prowadzonych na stan. 6 i 7 pozyskano w sumie, oprócz całych naczyń i ich fragmentów, 41 zabytków kościanych, 57 krzemienych i kamiennych, 3 bursztynowe, 2 szklane i 5 przęślików glinianych. Na szczególną uwagę zasługuje jednak liczba zabytków metalowych, których znaleziono tu 210, z czego 138 to przedmioty żelazne, a 72 – brązowe i srebrne. Należy przy tym podkreślić, że wszystkie znaleziska żelazne i około 80% brązowych – to elementy wyposażenia grobów kultury przeworskiej, co w porównaniu z innymi cmentarzyskami tej kultury z młodszego okresu przedrzymskiego (cf. WOŹNIAK 2000: 290), stanowi liczbę znaczącą. Znaleziska przedmiotów metalowych, wśród których znalazło się kilkadziesiąt zapinek i ich fragmentów (w tym importy) tworzą dość zwartą grupę pod względem chronologicznym. Jej datowanie zamyka się w przedziale od fazy A₂ młodszego okresu przedrzymskiego (żelazna zapinka typu D/E wg Kostrzewskiego (1919)) do faz B₂-C_{1a} okresu wpływów rzymskich (grot typu XIII lub XIV wg P. Kaczanowskiego (1995), półksiężycowaty trzewik pochwy miecza (KACZANOWSKI 1992), ostroga podgrupy E2 wg J. Ginalskiego (1991)), przy czym zdecydowaną większość stanowią zabytki z faz A₃-B₁. Powyższe obserwacje znajdują potwierdzenie w analizie odkrytych na stanowisku form naczyń. Elementy uzbrojenia w inwentarzu znalezisk reprezentowane są stosunkowo nielicznie. Składają się na nie: fragment umbra i 20 nitów od umbra, 9 grotów broni drzewcowej, trzy ostrogi, żelazny trzewik pochwy miecza i 3 fragmenty rylniokształtnych okuć brzoju tarczy.

Wszystkie, opisane poniżej zabytki to znaleziska luźne, których nie da się powiązać – chociażby hipotetycznie – z obiektami zarejestrowanymi jako groby. Pierwszy z nich odkryty został w warstwie ornej podczas eksploracji wykopu nr 8 w 2001 r. Jest to duży fragment ostrogi żelaznej (brak jednego ramienia) z guziczko- wатым zaczepem (Fig. 2a). W dolnej części bodźca, okrągłego w przekroju, widoczne są trzy równoległe, dookólne żłobki. Nasada bodźca została wyodrębniona z kabłąka w postaci prostokątnego zgrubienia o szerokości około 0,8 cm. Kabłąk jest słabo wysklepiony, w przekroju owalny, o jednolitej szerokości. Na odgiętych ku górze zakończeniu zachowanego ramienia znajduje się płaski, kolisty zaczep (wymia- ry: rozpiętość ramion 4,1 cm (zachowana) i 7,2 cm (rekonstruowana), wysokość 4,2 cm, wysokość bodźca 1,9 cm, średnica kolistych zaczepów 0,9 cm, szerokość kabłąka około 0,4 cm). Opisany zabytek zaliczyć należy do późno- lateńskich form ostróg kabłąkowych i traktować jako wyrób proveniencji celtyckiej¹⁸. Za przyjęciem takiej hipotezy przemawiają cechy stylistyczne, jak poziome linie zdobące bodziec oraz stopień wysklepienia kabłąka. Elementem często spotykanym na późnych ostrągach lateńskich jest również wyodrębnienie nasady bodźca oraz wyraźne odgięcie ku górze zakończeń ramion (JAHN 1921: 9, fig. 3-7). Należy zaznaczyć, że surowiec z którego wykonano ostrogę nie przeczy przedstawionej wyżej iden- tyfikacji, ponieważ większość rozwiniętych form ostróg lateńskich była żelazna (JAHN 1921: 9). Ostrogi z guzi- kowatymi zaczepami stanowią na obszarze Celtyki niezbyt liczną, ale zróżnicowaną pod względem szczegółów konstrukcyjnych, grupę znalezisk (cf. VAN ENDERT 1991: 37-41). Najbliższe analogie dla ostrogi z Pełczysk (Fig. 4) pochodzą ze stanowisk celtyckich z terenu Mo- raw, Czech i Słowacji. Na szczególną uwagę zasługują po- szczególne egzemplarze żelazne z oppidum Stare Hradis- ko, które swoimi rozmiarami, słabym wysklepieniem ka- błąka, wąskim bodźcem, niekiedy zdobionym poziomymi

żłobkami oraz odgiętymi zakończeniami ramion (ME- DUNA 1961: 30, pl. 29: 2, 4, 6; 1970: 24, pl. 11: 1) bardzo przypominają opisywany tu zabytek. Wiele analogii dla ostrogi z Pełczysk znaleźć można wśród licz- nych tego rodzaju znalezisk z oppidum w Stradonicach (PIČ 1903: 73: pl. 31: 5, 11, 18, 21). Listę zamyka po- dobny egzemplarz żelazny z osady kultury puchowskiej w Prosné, okr. Považská Bystrica (PIETA 1982: 78, pl. 17, 30). Podstawę datowania wspomnianych ostróg sta- nowią przede wszystkim znaleziska z oppidów celtyckich, zwłaszcza Alezji, gdzie tego typu zabytki odkryto w war- stwach wiązanych ze zniszczeniami z 52 r. przed Chr. To one umożliwiły M. Jahnowi (1921: 12) powiązanie chronologii opisywanego typu z okresem późnolateńskim. Pomimo upływu lat odnotować należy brak nowych da- nych, które pozwoliłyby uszczegółwić tę chronologię. Szczególnie dotkliwy jest niedostatek informacji dotyczą- cych kontekstu stratygraficznego znalezisk ostróg z oppi- dów czeskich i morawskich, które można datować w sze- rokim przedziale czasowym od fazy LTC₂ do fazy LTD₂, zgodnie z chronologią ustaloną dla oppidum w Strado- nicach (RYBOVÁ, DRDA 1994: 122-132). Omawiany typ późnych ostróg lateńskich (również egzemplarze brązowych) występował jednak także poza terenami obję- tymi przez osadnictwo celtyckie, w tym w zespołach gro- bowych m. in. w Grudziądzu-Rządzu, pow. grudziądzki, grób jamowy 2 (1883)¹⁹, grób jamowy 12 (1887)²⁰, grób jamowy 637 (1888)²¹ czy Kacicach, pow. pułtuski, gr. 2²². Wymienione w przypisach elementy wyposażenia poz- walają datować wspomniane ostrogi na fazę A₃ młodszego okresu przedrzymskiego (cf. DĄBROWSKA 1988: 35- 46). Reasumując powyższe ustalenia stwierdzić należy, że chronologia ostrogi z Pełczysk mieści się w szerokim prze- dziale czasowym wyznaczonym przez pozycję chrono- logiczną analogicznych znalezisk oppidialnych oraz sepul- kralnych, który obejmuje fazy od LTC₂ po LTD₂ (odpo- wiednio: fazy A₂-A₃ młodszego okresu przedrzymskiego).

¹⁸ Nie jest to równoznaczne z określeniem jej mianem importu. Duża ilość i różnorodność znalezisk przedmiotów żelaznych, w tym nietypowe formy zapinek sugerują, że na osadzie w Peł- czyskach w okresie LTC₁-LTD₁ działała pracownia kowalska. Ostroga może być zatem miejscowym wyrobem proveniencji celtyckiej (cf. dalsze uwagi na temat chronologii analizowanej ostrogi). Dla fazy LTD₂ brak podobnych przesłanek. Pomimo to ślady kontaktów ze światem celtyckim są w tym okresie stosun- kowo liczne. Jeśli by zatem wiązać omawianą ostrogę z tym od- cinkiem chronologicznym, to można zakładać, że stanowi ona import z południa. W tej sytuacji dużo mniej prawdopodobne wydaje się, by opisywana ostroga mogła być naśladownictwem formy lateńskiej pochodzącym z terenów kultury przeworskiej.

¹⁹ W grobie znaleziono m. in. umbo z tęym kolcem i ornamen- towany grot (JAHN 1921: 97, tam dalsza lit.).

²⁰ Wraz z zapinką o konstrukcji późnolateńskiej z ażurową po- chawką, grotem liściu z wycinanymi krawędziami i wytrawianym

ornamentem, grotem z zadziarami oraz umbem z tęym kolcem (JAHN 1921: 97, tam dalsza lit.; cf. ŁUCZKIEWICZ 2000: 109).

²¹ Towarzyszył jej m in. grot z liściem o wycinanych krawę- dziami (HACHMANN 1951: 94).

²² Obok ostrogi w zespole znaleziono grot z liściem o wycina- nych krawędziami, mieczem typu III/7 wg P. Łuczkiwicza (1997: 200) (MUSIANOWICZ 1950: 32-33, pl. 8: 5; DĄB- ROWSKA 2001: 32, fig. 5). P. Łuczkiwicz podaje również, że odkryty tu fragment pochwy należy do odmiany VI wg I. Głowackiej (1979), ale w rzeczywistości taka atrybucja jest nie- pewna z racji jedynie fragmentarycznego zachowania pochwy. Jedynie długa zawieszka pochwy uprawdopodobnia takie okre- ślenie, ale I. Głowacka podaje jeszcze inne cechy odmiany VI: „drabinkowy” wzór z nierównomiernie rozłożonych, profilo- wanych żeberek, czółenkowaty trzewik (GŁOWACKA 1979: 36) nieweryfikowalne w analizowanym przypadku.

Kolejnym z opisywanych znalezisk jest fragment żelaznej ostrogi z zachowanym masywnym bodźcem kształtu wrzecionowatego (**Fig. 2b**), znaleziony luźno na powierzchni stanowiska w 2002 r. Kabłąk jest płasko-wypukły w przekroju, a ramiona zachowały się fragmentarycznie. Jedno z nich jest silnie zagięte do wnętrza. Wymiary ostrogi są następujące: wysokość bodźca 4,3 cm, szerokość kabłąka 0,8 cm, średnica bodźca 1,0 cm. Stan zachowania zabytku uniemożliwia jego dokładną rekonstrukcję, przez co określenie typologiczne następcza pewnych trudności. Ze względu na formę bodźca ostrogę należałoby wiązać z podgrupą A lub B wg J. Ginalskiego (1991). Analogicznie uformowane były bodźce ostróg podgrupy A (Dziesławice, pow. staszowski, znalezisko luźne (LIANA 1962: 48, pl. XIII: 10), Stupsk-Kolonia, pow. mławski, znalezisko luźne (NIEWĘGŁOWSKI, OKULICZ 1964: 279, fig. 5: c) oraz podgrupy B (Garlino-Zalesie, pow. mławski, gr. A²³, Księża Młyny, pow. poddębicki, znalezisko luźne (DĄBROWSKA 1976: 293, pl. I: 19), Tuczno, pow. inowrocławski, znalezisko luźne (MAKIEWICZ 1977: 133, pl. 5: 1), Chocimierz, obł. Ternopol' (ŚMISZKO 1932: 4-5, pl. 5:1)²⁴). Ze względu na taśmowaty kabłąk bardziej prawdopodobne wydaje się łączenie egzemplarza z Pełczysk z podgrupą B (formy włączane do podgrupy A cechują się drucikowatym kabłąkiem). Tego typu egzemplarze datuje się na przełom faz A₃/B₁ i fazę B₁ (GINALSKI 1991: 55-57, fig. 19). Interesujące jest przy tym, że niezależnie od ostatecznej klasyfikacji analizowana ostroga jest wyjątkowym znaleziskiem w tej części Polski (cf. GINALSKI 1991: fig. 4, 6).

Ostatnim z zabytków stanowiących przedmiot niniejszego opracowania jest fragment brązowej ostrogi kabłąkowej (**Fig. 2e**). Dobrze zachowała się jedynie górna partia bodźca w kształcie ostrosłupa o podstawie zbliżonej do czworoboku oraz jego dolna część w formie trzpienia o przekroju owalnym, mocowanego pierwotnie w otworze umieszczonym w kabłąku ostrogi (wymiar: wysokość bodźca wraz z trzpieniem 2,8 cm, maksymalna szerokość bodźca 0,9 cm, szer. trzpienia 0,4 cm x 0,5 cm). Część środkowa nosi wyraźne ślady stopienia. Pomimo, że ostroga jest mocno zdeformowana to jej poprawne określenie typologiczne nie budzi żadnych wątpliwości. Charakterystyczna forma bodźca świadczy, że jest to egzemplarz podgrupy E2. Wprawdzie niewielkie bodźce występują także w ostrogach podgrupy E8, ale w takim przypadku nie mają czworobocznego przekroju. Do

rzadkości należy zastosowanie brązu do wyrobu ostrogi tego rodzaju (GINALSKI 1991: 61)²⁵, choć ogólnie wśród egzemplarzy podgrupy E przypadki takie są stosunkowo częste. Zgodnie z chronologią ostróg podgrupy E2 egzemplarz z Pełczysk powinno się datować na fazy B_{2b}-C_{1a} (GINALSKI 1991: 59-64).

* * *

Na zakończenie, kilka słów poświęcić należy kontekstowi kulturowemu znalezisk ostróg odkrytych na terenie Pełczysk w latach 2000-2002. Kwestia ta nie budzi większych zastrzeżeń w przypadku egzemplarzy datowanych na okres wpływów rzymskich, które wiązać należy z kulturą przeworską (cf. GODŁOWSKI 1985: mapy 2-6, 9; GARBACZ 2000). Wątpliwości dotyczą natomiast ostróg o proveniencji celtyckiej. Można się bowiem zastanawiać, czy znaleziska o charakterze grobowym z późnego okresu lateńskiego (ew. młodszego okresu przedrzymskiego) odkryte w Pełczyskach na stan. 6 wiązać należy z grupą tyniecką czy z kulturą przeworską. Pomijając fakt, że treść obydwu pojęć jest po części wspólna, trudno wskazać jasne kryteria, na podstawie których dane stanowisko zaliczyć należy do jednej lub drugiej jednostki kulturowej. Odkładając rozstrzygnięcie tej kwestii na przyszłość należy podkreślić, że na cmentarzysku zarejestrowano obecność nietypowych dla kultury przeworskiej form pochówków. Istotne są przy tym relacje przestrzenne pomiędzy cmentarzyskiem a osadą, nie pozostawiające wątpliwości co do ścisłego związku obydwu stanowisk. Z tego względu rozpatrywanie wszelkich zagadnień związanych z cmentarzyskiem w oderwaniu od problematyki osady byłoby błędem. Uwzględniając szeroką chronologię omawianej ostrogi można ją wiązać zarówno z drugą jak i trzecią fazą grupy tynieckiej, przy czym obydwie są reprezentowane w materiałach z osady w Pełczyskach (RUDNICKI 1996, 1997).

Innego rodzaju refleksje nasuwa znalezisko ostrogi wariantu D wg U. Giesler. W tym przypadku wątpliwości budzi nie tyle przynależność do materiałów kultury przeworskiej, co niejednorodny charakter tej ostatniej w okresie późnorzymskim i wczesnym odcinku okresu wędrówek ludów. Podobnie jak znalezisko ostrogi celtyckiej, egzemplarz rzymski poświadcza utrzymywanie kontaktów z obszarami południowymi. W zestawieniu z innymi odkryciami z Pełczysk, potwierdzają one duże znaczenie tego ośrodka osadniczego w okresach lateńskim, rzymskim i wędrówek ludów.

²³ W wyposażeniu grobu popielnicowego, przekazanego w maju 1935 r. do Państwowego Muzeum Archeologicznego przez kierownika szkoły w Garlinie. Wyposażenie obejmowało także m.in. sprzączkę typu A 12 wg R. Madydy-Legutko (1986) i grot typu II. 1 wg P. Kaczanowskiego (1995), co pozwala na datowanie zespołu na fazę B₁ (według kartoteki prof. dr. hab. Jerze-

go Okulicza-Kozaryna, któremu serdecznie dziękujemy za udostępnienie tych informacji).

²⁴ Zespół datowany jest przede wszystkim na podstawie ostróg na fazę B₁.

²⁵ Obserwacja ta jest wiarygodna, opiera się bowiem na znacznym zbiorze zabytków (51 ostróg).

Literatura

- ALMGREN O.
1923 *Studien über nordeuropäischen Fibelformen der ersten nachchristlichen Jahrhunderte mit Berücksichtigung der provinzialrömischen und südrussischen Formen* [Mannus-Bibliothek vol. 32], Leipzig
- BANTELMANN N.
1971 *Hamfelde, Kreis Herzogtum Lauenburg. Ein Urnenfeld der römischen Kaiserzeit in Holstein*, Neumünster
- BÖHME H.W.
1991 *Ausgewählte Funde aus dem germanischen Königsgrab von Mušov (Südmähren/ČSFR) anlässlich der Restaurierung*, Archäologisches Korrespondenzblatt 21, fasc. 2, p. 291-304
- CABALSKA M., MADYDA R., PARCZEWSKI M., TUNIA K.
1975 *Materiały do pradziejów powiatu Dąbrowa Tarnowska*, MatStar 3, p. 387-422
- CIEŚLIŃSKI A.
1999 *Fibule kolankowate typu A. 132 w środkowoeuropejskim Barbaricum*, (praca magisterska w Instytucie Archeologii Uniwersytetu Warszawskiego), Warszawa
- DĄBROWSKA T.
1976 *Materiały z cmentarzyska w Księżych Młynach, gm. Pęczniew, woj. sieradzkie*, Wiadomości Arch. 41, fasc. 3, p. 292-300
1988 *Wczesne fazy kultury przeworskiej. Chronologia – zasięg – powiązania*, Warszawa
2001 *Wschodnie tereny kultury przeworskiej w młodszym okresie przedrzymskim*, Wiadomości Arch. 54 (1999-2001), p. 25-36
- DIXON K.R., SOUTHERN P.
1992 *The Roman Cavalry from the First to the Third Century AD*, London
- EGGERS H. J.
1955 *Zur absoluten Chronologie aus der römischen Kaiserzeit im freien Germanien*, Jahrbuch des Römisch-Germanischen Zentralmuseums Mainz 2, p. 196-244
- VAN ENDERT D.
1991 *Die Bronzefunde aus dem Oppidum von Manching*, Die Ausgrabungen in Manching 13, Stuttgart
- GAJEWSKI L., WOŹNIAK Z.
2000 *Cmentarzysko wczesnoprzeworskie ze Stradowa, pow. Kazimierza Wielka*, SprawA 52, p. 231-327
- GARBACZ K.
2000 *Kultura przeworska we wschodniej części Niecki Nidziańskiej*, SprawA 52, p. 329-356
- GIESLER U.
1978 *Jüngerkerzeitliche Nietknopfsoren mit Dreipunkthalterung vom Typ Leuna*, SaalbJb 35, p. 5-56
- GINALSKI J.
1991 *Ostrogi kabłąkowe kultury przeworskiej. Klasyfikacja typologiczna*, Przegląd Arch 38, p. 53-84
- GŁOWACKA I.
1979 *Pochwa miecza dwusiecznego i pas późnolateński w kręgu przeworsko-okszywskim jako wyraz oddziaływań kultury lateńskiej*, (praca magisterska, maszynopis w Instytucie Archeologii Uniwersytetu Warszawskiego), Warszawa
- GODŁOWSKI K.
1970 *The Chronology of the Late Roman and Early Migration Periods in Central Europe*, Kraków
1985 *Przemiany kulturowe i osadnicze w południowej i środkowej Polsce w młodszym okresie przedrzymskim i w okresie rzymskim*, Wrocław
1992 *Zmiany w uzbrojeniu ludności kultury przeworskiej w okresie wpływów rzymskich*, [in:] Arma et Ollae. Studia dedykowane Profesorowi Andrzejowi Nadolskiemu w 70 rocznicę urodzin i 45 rocznicę pracy naukowej. Sesja naukowa, Łódź, 7-8 maja 1992 r., Łódź, p. 71-88
1994 *Die Chronologie der germanischen Waffengräber in der jüngeren und späten Kaiserzeit*, [in:] Beiträge zu römischer und barbarischer Bewaffnung in den ersten vier nachchristlichen Jahrhunderten. Marburger Kolloquium 1994, Marburg/Lublin, C. von Carnap-Bornheim ed., p. 169-178

HACHMANN R.

- 1951 *Das Gräberfeld von Ronsden, Kr. Graudenz und die Chronologie der Spätlatènezeit im östlichen Mitteleuropa*, *Archaeologia Geographica* 2, fasc. 1/2, p. 79-96

JAHN M.

- 1916 *Die Bewaffnung der Germanen in der älteren Eisenzeit etwa von 700 v. Chr. bis 200 n. Chr.* [Mannus-Bibliothek vol. 16], Würzburg
 1921 *Der Reitersporn seine Entstehung und Frühbeste Entwicklung* [Mannus-Bibliothek vol. 21], Leipzig

JAMKA R.

- 1957 *Materiały z grobów kultury przeworskiej z Jadownik Mokrych, pow. Dąbrowa Tarnowska*, *MatStar* 2, p. 237-245

JUNKELMANN M.

- 1992 *Die Reiter Roms. Teil III: Zubehör, Reitweise, Bewaffnung* [Kulturgeschichte der Antiken Welt vol. 53], Mainz am Rhein

KACZANOWSKI P.

- 1992 *Importy broni rzymskiej na obszarze europejskiego barbaricum*, Kraków
 1995 *Klasyfikacja grotów broni drzewcowej kultury przeworskiej z okresu rzymskiego*, Kraków

KOSTRZEWSKI J.

- 1919 *Die ostgermanische Kultur der Spätlatènezeit*, Leipzig-Würzburg

KOWALSKI J.

- 2000 *Chronologia grupy elbląskiej i olsztyńskiej kręgu zachodniobałtyjskiego (V-VII w.). Zarys problematyki* [Barbaricum 6], Warszawa, p. 203-266

KURTZ H.

- 1928 *Zwei neue verzierte Lanzen spitzen der Kaiserzeit aus Oberschlesien*, *Mannus-Zeitschrift für Vorgeschichte*. Ergänzungsband 6, p. 67-72

LEAHY K.

- 1996 *Three Roman rivet spurs from Lincolnshire*, *AntJ* 76, p. 237-240

LIANA T.

- 1962 *Znaleziska z okresu późnolateńskiego i rzymskiego z terenu województwa kieleckiego w zbiorach Państwowego Muzeum Archeologicznego*, *Wiadomości Arch* 28, fasc. 1, p. 47-58
 1970 *Chronologia względna kultury przeworskiej we wczesnym okresie rzymskim*, *Wiadomości Arch* 35, p. 429-487

ŁUCZKIEWICZ P.

- 1997 *Miecze lateńskie z obszaru kultury przeworskiej*, [in:] *Kultura przeworska* 3, Lublin, p. 169-227
 2000 *W kwestii genezy i rozprzestrzenienia umb z kolcem z młodszego okresu przedrzymskiego*, *Przegląd Arch* 48, p. 83-114

MADYDA-LEGUTKO R.

- 1986 *Die Gürtelschnallen der römischen Kaiserzeit und der frühen Völkerwanderungszeit im mitteleuropäischen Barbaricum* [BAR International Series vol. 360], Oxford

MAKIEWICZ T.

- 1977 *Materiały ze zniszczonego cmentarzyska kultury przeworskiej w Tucznie, koło Inowrocławia (stanowisko 3)*, *FontAPos* 26, 1975, p. 125-149

MEDUNA J.

- 1961 *Staré Hradisko* [Fontes Archaeologiae Moraviae t. 2], Brno
 1970 *Staré Hradisko II* [Fontes Archaeologiae Moraviae t. 5], Brno

MUSIANOWICZ K.

- 1950 *Halsztacko-lateńskie cmentarzysko w Kacicach, pow. Pułtusk*, *Wiadomości Arch* 17, fasc. 1, p. 25-46

NAGLIK R.

- 2002 *Cmentarzysko kultury przeworskiej na stan. 7 w Szarbi, gm. Koniusza (badania w latach 1997 i 1999)*, *MatA* 33, p. 141-162

NIEWĘGŁOWSKI, A., OKULICZ, J.

- 1964 *Cmentarzysko z okresów późnolateńskiego i rzymskiego w miejscowości Stupsk-Kolonia, pow. Mława*, *Wiadomości Arch*. 30, fasc. 3-4, p. 269-280

- OKULICZ J.
 1983 *Cmentarzysko z okresu rzymskiego na „Łysej Górze” i „Zwierzyńcu” w Gródkach w województwie ciechanowskim*, Roczniki 14/15, p. 73-189
- PIČ J. L.
 1903 *Čechy na úsvitě dějin. Svazek 2. Hradiště u Stradonic jako historické Marobodunum*, Praha
- PIETA K.
 1982 *Die Púchov-Kultur*, Nitra
- RUDNICKI M.
 1996 *The Celtic Settlement at Pełczyska near Złota*, [in:] Kontakte längs der Bernsteinstraße (zwischen Caput Adriae und den Ostseegebieten) in der Zeit um Christi Geburt, Kraków, p. 243-256
 1997 *Pełczyska. Chronologia osady z okresu lateńskiego na podstawie materiałów z wybranych obiektów*, (praca magisterska w Instytucie Archeologii Uniwersytetu Warszawskiego), Warszawa
 w druku *Złota moneta celtycka z osady w Pełczyskach, woj. świętokrzyskie*, [in:] Čwierć wieku archeologii w Masłomęczu, Lublin
- ROMAN E.
 1998 *Ostrogi krzesłowate z terenu ziem polskich*, [in:] 20 lat archeologii w Masłomęczu, vol. I, J. Ilkjær, A. Kokowski eds, Lublin, p. 165-188
- RYBOVÁ A., DRDA P.
 1994 *Hradiště by Stradonice. Rebirth of a celtic oppidum*, Praha
- SHORTT H. de S.
 1959 *A provincial Roman spur from Longstock, Hants, and other spurs from Roman Britain*, AntJ 39, p. 61-76
- SZYDŁOWSKI J.
 1964 *Cmentarzysko z okresu wpływów rzymskich w Choruli, pow. Krapkowice*, Wrocław–Warszawa–Kraków.
- ŚMISZKO M.
 1932 *Kultury wczesnego okresu epoki cesarstwa rzymskiego w Małopolsce Wschodniej*, Lwów
- TACKENBERG K.
 1925 *Die Wandalen in Niederschlesien*, Berlin
- TEJRAL J.
 1999 *Die spätantiken militärischen Eliten beiderseits der norisch-pannonischen Grenze aus der Sicht der Grabfunde*, [in:] Germanen beiderseits des spätantiken Limes, T. Fischer, G. Precht, J. Tejral eds, Brno, p. 217-282
 2002 *Die Sporen*, [in:] Das Germanische Königsgrab von Mušov on Mähren, vol. I, Mainz, p. 141-188
- WOŹNIAK Z.
 1970 *Osadnictwo celtyckie w Polsce*, Wrocław–Warszawa–Kraków
- ZIELONKA B.
 1961 *Końcowe sprawozdanie z badań w Bodzanowie w pow. aleksandrowskim*, Przegląd Arch 13, p. 190-196

SPURS FROM PEŁCZYSKA, DISTRICT PIŃCZÓW.
NEW FINDINGS ON THE LA TÈNE AND ROMAN PERIOD SITE
SUMMARY

The village Pełczyska lies on the rim of the Małopolska highland, some 55 km NE of Kraków (S Poland), in the right-hand portion of the drainage basin of the Nida River.

The name Pełczyska is usually associated with the rich Celtic settlement excavated in 1958-1973. Investigation of the site was resumed in 2000 (continued in 2001 and 2002) within the framework of the Celtic Expedition of Archaeology Institute Warsaw University. Next to traditional methods of excavation air photography and geophysical methods of investigation were used. New findings make it necessary to revise our understanding of the prehistoric settlement at Pełczyska. Its traces have been recorded over an extensive area divided at present into 7 archaeological sites (Fig. 1).

The present article focuses on spur finds recovered in 2000-2002, a good excuse to summarise the results of last three seasons of investigation. Of a total of 6 spurs, three were discovered within the settlement (sites 1 and 2), the other three in the cemetery (site 6).

From the Bronze Age until the end of the Migration Period the "Celtic settlement" at Pełczyska was inhabited by different peoples and cultures but the decided majority of finds date from the La Tène (Celts) and the Roman period (Przeworsk culture). The settlement occupies the bottom of the valley of a small stream and the slopes of an upland which enclose the site on its south side (sites 1, 2, 3, 5). Investigation of 339 m² made in 2000-2002 uncovered no less than 140 prehistoric features. Several thousand artefacts included 255 metal finds, 163 of them iron, 92 of bronze, as well as silver and gold (including 4 Celtic and 15 Roman coins). Worthy of special note are finds which testify to the continuity of Celtic occupation and trade exchange with the South during phase LT D₁. Even so, a real breakthrough in our understanding of the site was made by the discovery of Roman period artefacts, including 25 imports. They consist of several score personal ornaments and dress fittings (mainly fibulae) representing a broad chronological spectrum, from phase B1a of the Roman period until phase D of the Migration period.

The first iron spur to be published (Fig. 2c) was recovered in 2002 from of a semi-sunken dwelling dated to the younger Roman period. Typologically, it belongs to J. Ginalska sub-group C_{1b} of Przeworsk culture bow spurs (*Bügelsporn*). An unusual feature of the specimen in question is the conical (rather than knob-like, semi-convex or flattened) shape of its grips. Cone-shaped grips

are characteristic for spurs later than subgroup C1 specimens, dated to phase B₁ or early phase B₂. This feature, in the context of a relatively late dating of the hut in which the spur was found, argues in favour of a later dating for this specimen.

The next spur is a bronze spur (*Stuhlsporn*) with an iron goad (Fig. 2d), discovered in 2001 on the surface of site 2. The goad is ornamented with deep lateral grooves lacking traces of inlay. Typological definition of the specimen is not possible due to a lack of an up to date classification of *Stuhlspornen*. M. Jahn's has become obsolete and the newer typology of E. Roman contains a number of errors. Additional difficulty is posed by the fact that this spur type is characterised by substantial diversity of form. In this situation, it is difficult to propose a dating for the analysed spur. Most probably, it dates from the Older rather than the Younger Roman period.

The last of the spur finds of interest is a large fragment of a bronze riveted spur (Fig. 2f) discovered in 2000 in modern humus at Pełczyska site 2. Although only the goad and one of its bands survives, the specimen may be safely classified as type Leuna, distinguished by U. Giesler. The piece from Pełczyska has almost all the characteristics of variant D (west-Provincial Roman), only the fastening of the bow terminal, instead of having the form of a distinct plate, forms an integral part of the spur band. This feature is typical for variant D', which includes specimens corresponding to Ginalska subgroup H in Przeworsk culture and to some spurs known primarily from the Olsztyn group. The variant D type Leuna spur from Pełczyska is the first find of this type from Poland. Its closest analogies in terms of form are known from provincial Roman territory, mainly Britain (Fig. 3), where they are often discovered in a military context. Next to S Britain and the region of Hadrian's Wall finds of variant D spurs are noted on the European continent, eg in provinces on the Rhine and the middle Danube, with isolated specimens recorded in middle Germany and Balt territory. Dating of variant D fits within a fairly long time interval, from the 2nd half of AD 3rd c. until early 5th c. Taking into consideration the probable dating of type Leuna spurs having a very similar form the chronology of the find from Pełczyska may be narrowed down to AD 4th c.

The site referred to as the cemetery was discovered during fieldwalking study in 2000. It lies at about 450 m SW of site 1, at the summit of an elevation

the slope of which is occupied by the settlement. Site 6, used for a burial ground starting from the Neolithic, lies in the neighbourhood of an extensive Neolithic settlement of Funnel Beaker people (site 7). During 2001 and 2002 an area of 579 m² of sites 6 and 7 was investigated, exposing a total of 106 features and structures of different chronology and culture affiliation. Of 19 inhumation graves recorded 8 may be dated to the Stone Age, a further 6, to the Early Bronze Age. In this group of special note is a collective grave of Trzciniec culture containing the remains of at least six people and several horses. Another exceptional inhumation is associated with Przeworsk culture, phase A₃, Younger pre-Roman period, the first feature in Małopolska to be given this dating. The chronology and cultural affiliation of the remaining inhumation graves is unclear. Due to difficulty in determining the extent of features cutting into a layer of prehistoric humus it is hard to assess precisely the number of uncovered cremation graves of Przeworsk culture (according to more optimistic estimates – 30). Apart from human burials the same area yielded six animal burials, including a striking collective horse burial. Next to the graves, the cemetery also contained five features of obscure purpose and dating, among them, a ditch which was partly explored, its width and cross-section recalling the so-called “ditch-shaped” features. Small finds included 210 metal items, of which 138 were iron pieces, 72 – bronze and silver, lot of them grave goods of Przeworsk culture. Metal objects, which included several score fibulae and their fragments (including imports), form a chronologically fairly compact group fitting between phase A₂ of the Younger Preroman period and phases B₂-C_{1a} of the Roman period, with a decided majority represented by finds from phases A₃-B₁. The number of weapons in this inventory was relatively small.

All the spur finds from the cemetery were stray finds and cannot be linked – however tentatively – to features identified as graves. A large fragment of an iron spur with a knob-like grip and goad ornamented with encircling grooves (**Fig. 2a**) was discovered during exploration of trench no. 8 in 2001. On the basis of its stylistic features (negligible arching of the bow, well-defined base

of goad and its ornamentation, distinct fold up of arm terminals) the piece may be classified as a late La Tène form of bow spurs, and treated Celtic in origin. The closest analogies to the spur from Pełczyska (**Fig. 4**) come from the *oppidum* Stare Hradiste, *oppidum* at Stradonica and the Puchov culture settlement at Prosné, okr. Považská Bystrica. Finds of typologically similar spurs are known from grave assemblages discovered in areas not covered by Celtic settlement. The chronology of the spur from Pełczyska fits in a broad period from LT C₂ until LT D₂.

The next piece to be discussed is a fragment of an iron spur retaining a solid spindle-shaped goad (**Fig. 2b**), discovered as a stray find on the surface of the site in 2002. In view of the form of the goad the spur ought to be linked to subgroup A or B in J. Ginalski's classification, however, the band-like form of the bow argues more in favour of subgroup B. This type of specimens are being dated to phases A₃/B₁ and phase B₁. It is interesting at the same time, that irrespective of its final classification, the analysed spur is a unique find in this part of Poland.

The last find to be discussed is a fragment of a bronze bow spur (**Fig. 2e**). Only the upper part of its goad survives, its middle section was melted. Despite its substantial distortion, the spur poses no difficulty for typological classification. The characteristic form of its goad demonstrates that it is a specimen of subgroup E2 according to J. Ginalski, dated to phases B_{2b}-C_{1a}.

Before closing, a discussion is made of the culture context of the spur finds discovered at Pełczyska in 2000-2002. The question does not give rise to any greater reservation in case of specimens dated to the Roman period, safely attributable to Przeworsk culture. In case of specimens having a Celtic provenance, the question arises whether pieces having the nature of grave finds from the late La Tène period discovered at Pełczyska site 6 should be linked with the Tyniec group or with Przeworsk culture.

(translated by Anna Kinecka)

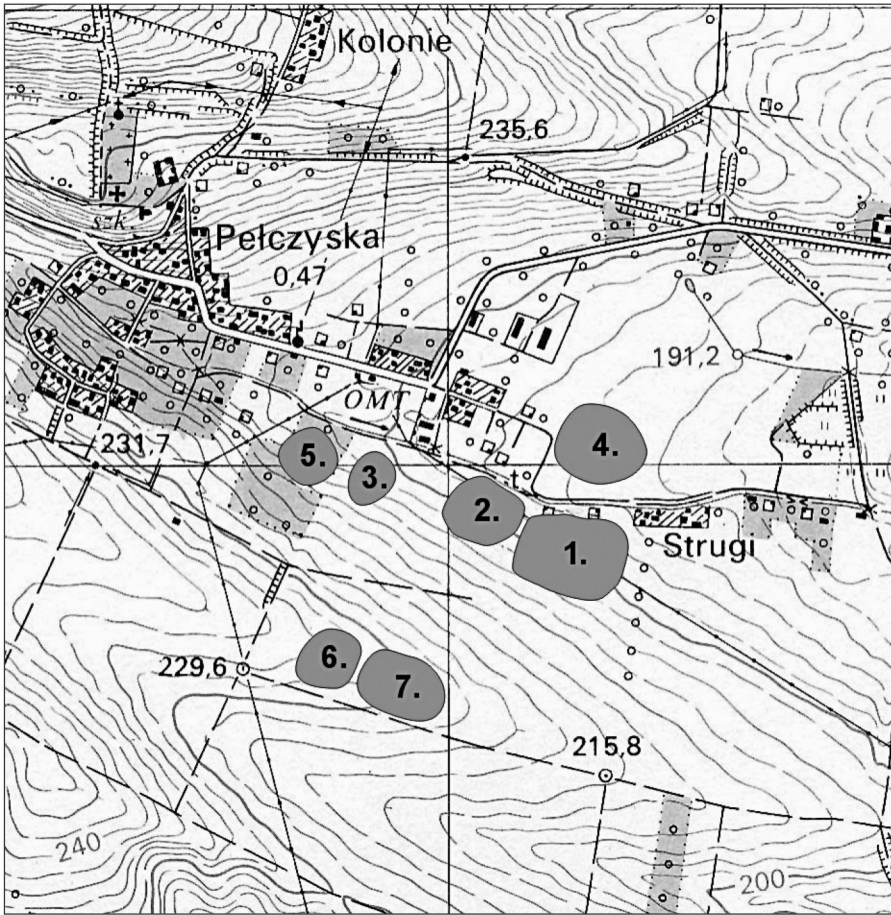
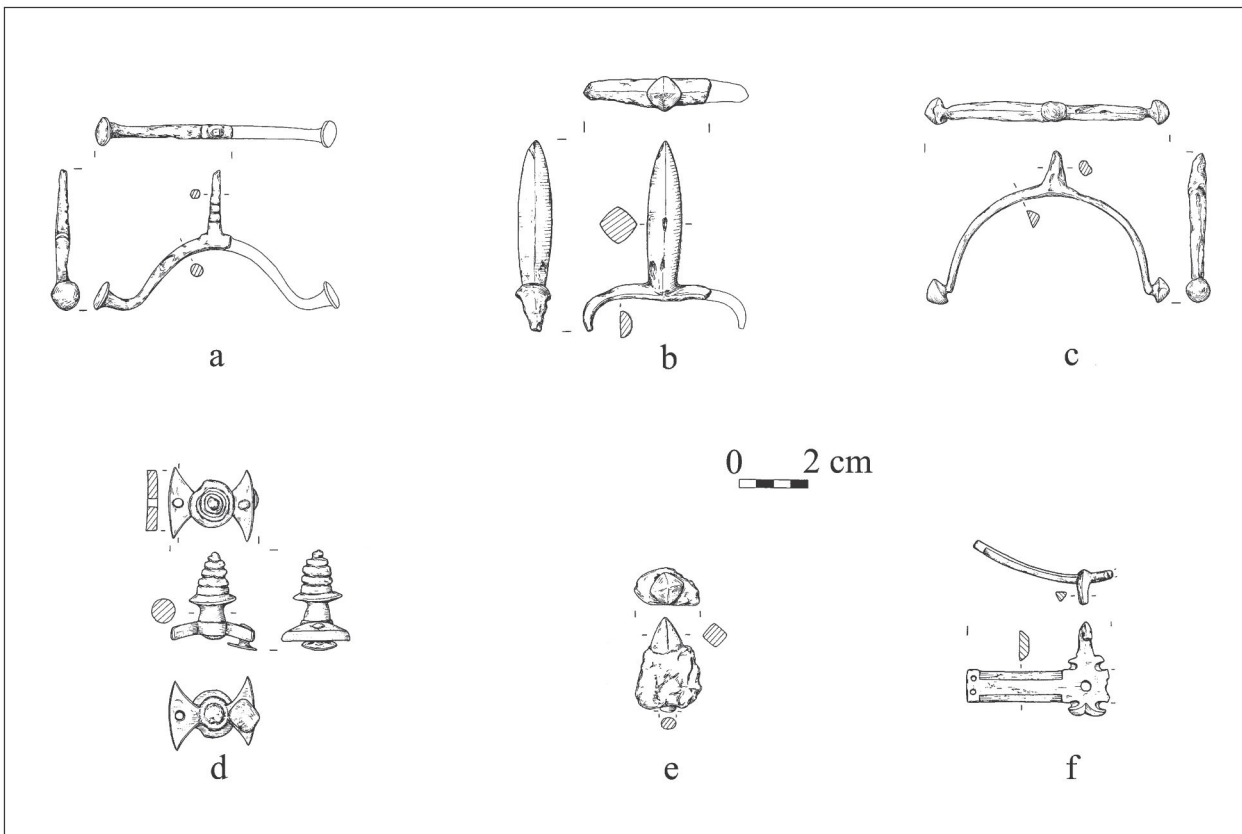


Fig. 1. Lokalizacja stanowisk archeologicznych w Pełczyskach, pow. pińczowski

Fig. 2. Ostrogi z Pełczysk, pow. pińczowski, odkryte podczas prac wykopaliskowych w sezonach 2000-2002 (rys. E. Pazyna)



PLANSZA 12

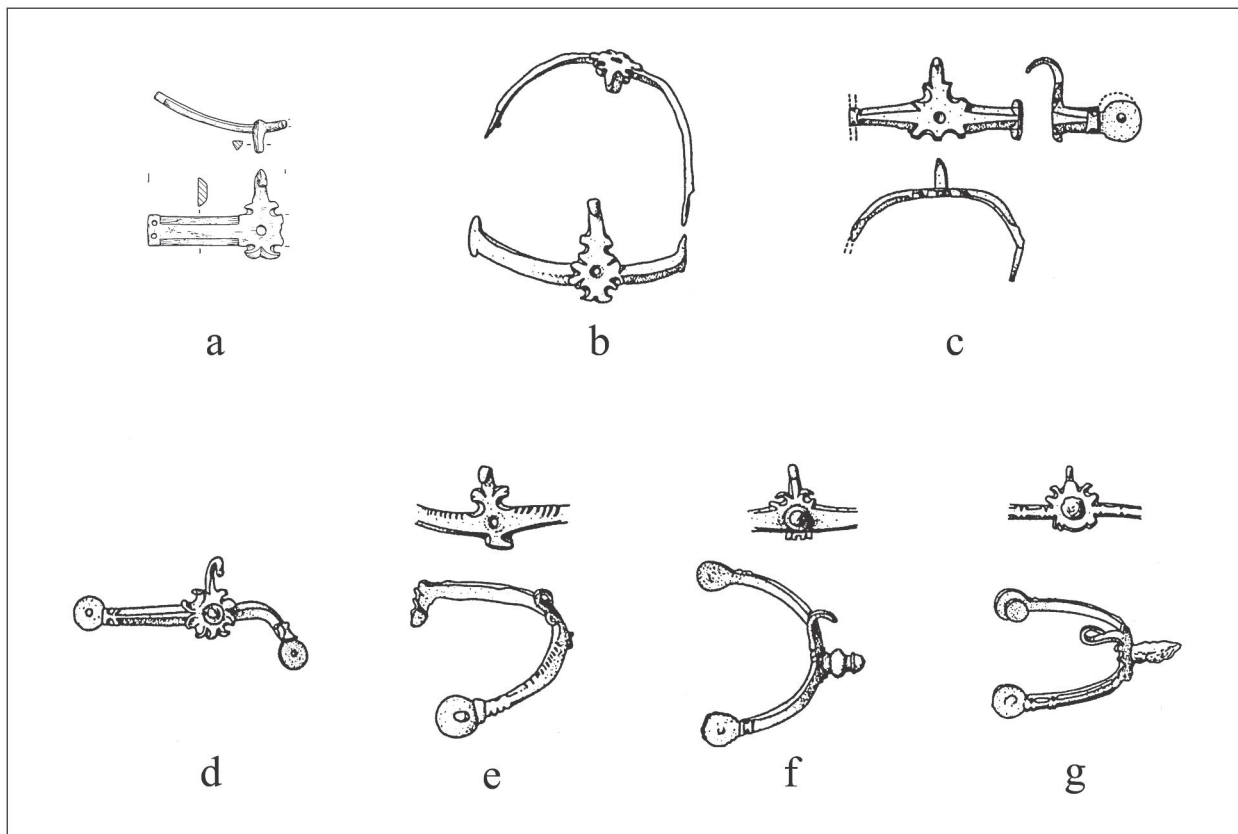


Fig. 3. Ostroga nitowana z Pełczysk na tle podobnych znalezisk: a – Pełczyska, pow. pińczowski, b – Corbridge, Northumberland (Wielka Brytania), c – Bitternee, Southampton (Wielka Brytania), d – Celje (Słowenia), e-f – Chedworth, Gloucester (Wielka Brytania), g – Woodeaton, Oxford (Wielka Brytania) (wg U. GIESLER 1978: pl. 376, 72-74, 106)

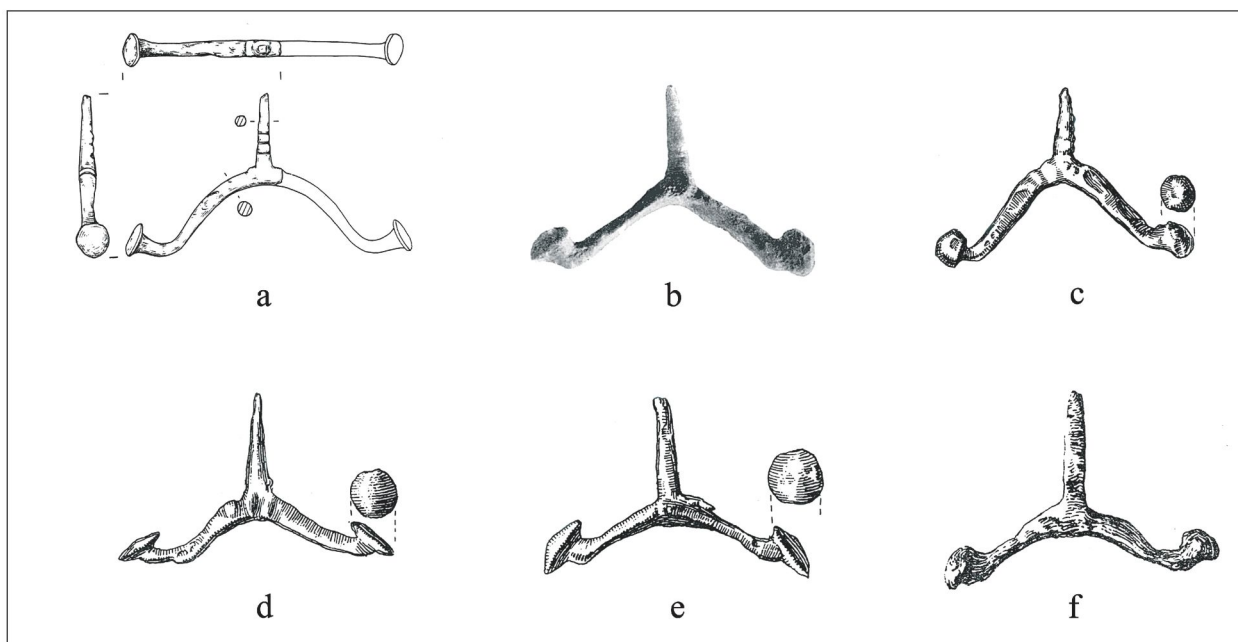


Fig. 4. Późnolateńska ostroga kabłąkowa z Pełczysk, pow. Pińczowski na tle analogicznych znalezisk: a – Pełczyska, pow. Pińczowski, b – Stradonice (wg PIČ 1903: pl. XXXI: 11), c-f – Stare Hradisko (wg MEDUNA 1961: pl. 29: 6, 4, 2; MEDUNA 1970: pl. 11: 1)