

**Nowakiewicz, Tomasz / Rudnicki,
Marcin**

**Brakteaty krzyżackie z grodziska w
Bezławkach : przyczynek do znajomości
pruskich systemów osadniczych w
Państwie Zakonnym**

Światowit 4 (45)/Fasc.B, 165-172

2002

Artykuł został zdigitalizowany i opracowany do udostępnienia w internecie przez Muzeum Historii Polski w ramach prac podejmowanych na rzecz zapewnienia otwartego, powszechnego i trwałego dostępu do polskiego dorobku naukowego i kulturalnego. Artykuł jest umieszczony w kolekcji cyfrowej bazhum.muzhp.pl, gromadzącej zawartość polskich czasopism humanistycznych i społecznych.

Tekst jest udostępniony do wykorzystania w ramach dozwolonego użytku.

TOMASZ NOWAKIEWICZ (IA UW), MARCIN RUDNICKI (IA UW)

BRAKTEATY KRZYŻACKIE Z GRODZISKA W BEZŁAWKACH
(PRZYCZYNEK DO ZNAJOMOŚCI PRUSKICH SYSTEMÓW OSADNICZYCH W PAŃSTWIE ZAKONNYM)*
(PL. 17)

Latem 2000 r. przeprowadzone zostały rozpoznawcze badania wykopaliskowe na grodzisku w Beżawkach (st. I), gm. Reszel, pow. Kętrzyn, woj. warmińsko-mazurskie. Celem badań było potwierdzenie jego domniemanej funkcji oraz dokładne określenie chronologii stanowiska. Możliwość sformułowania licznych hipotez badawczych związanych ze stanowiskiem, wynikała z jego geograficznego związku z galindzką „terrulą *Czarny Las*”¹ znad Jeziora Salet (na południe od Beżawek), będącą obszarem intensywnego rozpoznania archeologicznego w ostatnich latach¹.

Grodzisko w Beżawkach zajmujące powierzchnię ok. 1 ha, znajduje się na wyniesionym cyplu w zakolu rzeki Dajny. Korona wałów wznosi się na wysokość prawie 20 m ponad poziom rzeki. Dobrze czytelny zarys wałów znajduje się głównie w południowej i wschodniej części stanowiska. Jego północna i północno-zachodnia część została dość poważnie zniszczona w wyniku nowożytnych prac budowlanych² oraz eksploatacji najłatwiej dostępnej części cypla na którym wzniesiono grodzisko, jako piaśnicy.

Bäslack – Bayselawken – Beżawki

Decydujące znaczenie dla schyłkowych faz funkcjonowania grodziska, miało zbudowanie w jego

bezpośrednim sąsiedztwie krzyżackiego zamku Bäslack. Budowla została wzniesiona w odległości 600 m na północny zachód od grodziska. Głównym elementem prostokątnego założenia zamku (42,3 x 51,8 m) był trójkondygnacyjny dom (12 x 25 m) w jego północnej części. Kurtynowe mury otaczające dziedziniec po stronie wschodniej i zachodniej, zaopatrzone były w płytkie wykusze. Bramę wjazdową do zamku umieszczono w murze południowym. Dwa południowe narożniki chronione były przez otwarte od strony dziedzińca baszty. Mury domu, jak i kurtyny otaczające dziedziniec, postawione zostały na kamiennej podmurówce sięgającej poziomu pierwszego piętra. *Surowe elewacje z niewielką liczbą otworów okiennych* domu oraz mury kurtynowe z wykusami i basztami, wyraźnie nadają zamkowi charakter obronny (LEKSYKON... 2001: 88n.)³.

Walory obronne zamku zdecydowanie wzmożone są przez jego lokalizację. Wzgórze zamkowe jest znacznie wyniesione ponad poziom otaczającego je terenu. Od strony południowo-zachodniej, podstawa wzgórza była dodatkowo zabezpieczona przez koryto przepływającej nieopodal rzeki Dajny⁴. Od zachodu, południa i północy dostęp do zamku utrudniała znaczna różnica wysokości względnej.

* Archeologiczny i historyczny obraz stanowiska w Beżawkach jest dziełem T. Nowakiewicza. Analizę numizmatyczną zabytków wykonał M. Rudnicki.

¹ „Terrula *Czarny Las*” to nazwa umowna nadana grupie kilkunastu stanowisk wczesnośredniowiecznych zlokalizowanych na niewielkim obszarze i powiązanych zapewne z grodziskiem w Szestnie-*Czarnym Lesie*. Ta organizacja terytorialna funkcjonowała na północnych peryferiach wielkiej ziemi plemiennej Galindii (*terra Galindia*; cf. WRÓBLEWSKI, NOWAKIEWICZ, BOGUCKI 2003). Według szczegółowych relacji z połowy XIV w., granica plemienna pomiędzy Galindią a Barcją (kolejną z wielkich ziem plemiennych) przebiegała kilka kilometrów na południe od Beżawek, co oznacza, że opisywane grodzisko uznać można za jedno z największych stanowisk „przygranicznych”, funkcjonujących po barckiej stronie pogranicza (na obszarze znajdującym się w polu zainteresowania badawczego EKSPEDYCYJ GALINDZKIEJ Instytutu Archeologii UW; NOWAKIEWICZ 2002).

² Najbardziej destrukcyjny wpływ na stan zachowania stanowiska miała zapewne budowa drogi, przebiegającej wzdłuż północnej i północno-zachodniej części obwałowań. Łączy ona wieś Beżawki z drogą Mrągowo-Kętrzyn, wybudowaną częściowo w 2 połowie XIX w. przez francuskich jeńców po przegranej wojnie z Prusami (ORŁOWICZ 1923: 133). Wtedy zapewne straciła na znaczeniu stara droga, łącząca najkrótszą linią

Beżawki z Kętrzynem (przez wieś Wangoty). Można zatem założyć stosunkowo długi, trwający co najmniej 130 lat okres poświęconej, bezpośredniej destrukcji północnej i północno-zachodniej części stanowiska.

³ Po raz pierwszy zamek Bäslack stał się przedmiotem opracowania historyczno-architektonicznego w końcu XIX w. (BECK-HERRN 1885). Kolejne wzmianki o zamku, zamieszczone z reguły w zbiorczych opracowaniach dotyczących budownictwa krzyżackiego w Prusach, raczej pomijały kontekst historyczny obiektu; wybór literatury na ten temat znajduje się w LEKSYKONIE... (2001: 89).

⁴ Przebieg współczesnego koryta Dajny pod Beżawkami jest obecnie w dużej mierze efektem działalności inżynierijno-hydrologicznej, podjętej przed laty i realizowanej w wielu miejscach na rzece. Nowe koryto zostało odsunięte od zamku, co doprowadziło do zlikwidowania prawdopodobnie dwóch zakoli rzeki i pozwoliło skierować jej wody w miejsce umożliwiające ich wyraźne spiętrzenie (wykorzystywane przez niewielką elektrownię wodną). Śladem starego koryta jest obecnie niewielki strumyk i, prawdopodobnie, resztki mostku na osi starej drogi parkowej łączącej pałac w Stachowiźnie (pomimo odrębności administracyjnej znajdujący się w bezpośrednim sąsiedztwie zabudowań Beżawek) ze znajdującym się wewnątrz zamkowych murów kościołem.

Zamek Bäslack, podlegając administracyjnie komturii w Bałdze, pełnił rolę siedziby komornictwa krzyżackiego, związanego z prokuratorią zakonną w pobliskim Rastemborku (Kętrzynie; TANDECKI 2000: 24). Czas jego wzniesienia określany jest dość ogólnie na przełomie XIV i XV w. (LEKSYKON...: 88), *czas przed 1400 r.* (PIZUŃSKI 1999: 18) lub ostatnią dekadę XIV w. (HAFTKA 1999: 37). Pierwsze informacje o zamku pochodzą z początku XV w. (por. LEKSYKON...: 88 – tam wybór literatury). Zamek wymieniany jest wówczas jako siedziba litewskiego księcia Świdrygiełły, sojusznika Zakonu, który wziął udział w krzyżackiej rejsie przeprowadzonej na Litwę w 1402 r. Przed tą wyprawą Bäslack *odegrał poważną rolę kwatermistrzowską* (HAFTKA 1999: 37) by po jej niefortunnym zakończeniu, stać się miejscem wypoczynku dla wielkiego komtura Wilhelma von Helfensteina i jego wojsk. Rola zamku odegrana przed i po wyprawie, wskazuje na szczególne możliwości i zalety jakie wyróżniały go na rubieżach Państwa Zakonnego. Przeznaczenie zamku na siedzibę świeckiego księcia i cennu, świadczy wyraźnie o dużym potencjale gospodarczym najbliższej okolicy⁵. Należy przypuszczać, że potencjał ten był przyczyną a nie skutkiem dużego znaczenia jakie miał zamek Bäslack w pierwszych latach XV w.

Wieś Bayselawken, lokowana w 1371 r., rozciągała się w bardzo dogodnym pod względem osadniczym miejscu – pomiędzy wzgórzem zamkowym a wyniesionym cyplem z grodziskiem nad Dajną. Lokalizacja wsi spełniała szereg warunków zapewniających możliwości jej szybkiego rozwoju. Do najważniejszych z nich należał z pewnością łatwy dostęp do wody⁶, możliwości zapewnienia obrony lub schronienia (grodzisko?; zamek?), bliskość krzyżackich ośrodków administracyjnych i militarnych (zamki w Rastemborku i Reszlu). Na istnienie kolejnego, być może bardzo istotnego czynnika, stymulującego rozwój wsi Bayselawken, wskazywać może znaczenie naz-

wy wsi. Wedle powszechnie akceptowanego tłumaczenia pruskiego terminu *lauks* (w niemieckiej wersji *lawken* lub *lauken*) jako „włości” (FISCHER 1937: 19; BISKUP, LABUDA 1988: 70), nazwę wsi należy czytać jako *włości Bayse’go*. Nazwa taka wskazuje istnienie wcześniejszej, poprzedzającej lokację, pruskiej tradycji osadniczej na tym miejscu. Obecność grodziska jest doskonałym potwierdzeniem tych przypuszczeń.

Wyniki badań przeprowadzonych na grodzisku wyraźnie wskazują na istotną i aktywną rolę, jaką pełniło ono w czasach plemiennych, poprzedzających krzyżacki podbój Barcji⁷. Ich efekty jednoznacznie potwierdzają sugerowane przez toponimię istnienie wcześniejszej, wczesnośredniowiecznej i przedkrzyżackiej fazy osadniczej w Bezlawkach.

W trakcie pierwszego sezonu badań nie zarejestrowano śladów zbrojnego zniszczenia grodu. W najbardziej wyniesionej części majdanu, widoczne były natomiast efekty przebudowy centralnej części założenia. Jednym z jej efektów było usypanie gliniano-kamiennej konstrukcji o wysokości porównywalnej z wysokością korony wałów⁸. Przeznaczenie jej nie jest pewne, tym bardziej, że na obecnym etapie badań nie są znane wszystkie jej cechy charakterystyczne. Nie można m.in. wykluczyć istnienia nie zachowanej, drewnianej części konstrukcji, związanej z gliniano-kamienną podstawą⁹.

Z tym samym procesem budowlanym co wzniesienie konstrukcji na majdanie, należy łączyć destrukcję wałów w północnej części grodziska. W tym rejonie wały zostały w widoczny sposób zniwelowane poprzez rozwłóczenie na zewnątrz ziemi i gliny. Stratygraficzne ślady takiej niwelacji zostały zarejestrowane w badanej sondazowo północnej części stanowiska. Efektem takiej działalności budowlanej stała się wyraźna zmiana charakteru grodziska. Zachowało ono swe walory obronne od strony wschodniej (w skuteczny sposób mogąc nadal utrudniać

⁵ Wymowa zachowanych źródeł historycznych wskazuje, że to zdecydowanie nie cnota ubóstwa stanowiła podstawę porozumienia Świdrygiełły i krzyżaków. Według malborskiej księgi kasowej podczas rejsy na Litwę, książę obdarowany został zbroją z połączoną przyłbicą. Co najmniej do 1403 r. wielokrotnie i hojnie obdarowany został także pieniędzmi (jednorazowe sumy przekraczające 300 grzywien), koźmi, bronią, winem, miodem a także „korzeniami” i przysmakami zamorskimi – pieprzem, szafranem, ryżem, figami i rodzynkami (HAFTKA 1999: 38). Wymowa źródeł pisanych o fizycznej obecności Litwinów z książęcej świty w Bezlawkach, znalazła przy tym już częściowo potwierdzenie w wynikach badań archeologicznych (NOWAKIEWICZ, RZESZOTARSKA-NOWAKIEWICZ 2001).

⁶ Oprócz znaczenia typowo gospodarczego, warto płynąca Dajna mogła pełnić rolę szlaku handlowego łączącego tereny

położone na obrzeżach wielkiej puszczy z Półwyspem Sambijskim. Takie wykorzystanie Dajny jest bardzo prawdopodobne dla wczesnego średniowiecza (cf. WRÓBLEWSKI, NOWAKIEWICZ, BOGUCKI 2003). Nie jest wykluczone także w okresie kolonizacji krzyżackiej, tym bardziej, że wówczas Dajna (wraz z Guberem, Łyną i Pregotą) pozwalała na szybkie dotarcie do komturskiej Bałgi.

⁷ Niepublikowane wyniki badań z 2000 r. Częściowe informacje na ten temat zamieszczono w następujących opracowaniach: NOWAKIEWICZ, RZESZOTARSKA-NOWAKIEWICZ 2001; NOWAKIEWICZ 2002; WRÓBLEWSKI, NOWAKIEWICZ, BOGUCKI 2003.

⁸ Dokładne ustalenia nie są możliwe z powodu erozji niszczącej w różnym stopniu różne partie stanowiska.

⁹ Sugerować to mogą dość licznie znajdowane gwoździe różnych rozmiarów.

przeprawę przez Dajnę), natomiast łatwiej dostępne stało się grodzisko od strony zamku¹⁰.

Dwa opisywane brakteaty zostały znalezione w warstwie rozwlóczonej gliny w niewielkiej odległości od siebie (ok. 1 m), w sąsiedztwie północnej części dawnego majdanu grodziska¹¹. Kontekst stratygraficzny wyraźnie wskazywał, że warstwa powstała w wyniku zniwelowania części obwałowań grodziska. Niwelacja ta czyniła łatwiejszym dostęp do grodziska od strony zamku. W sąsiedztwie jednego z brakteatów, zarejestrowane zostało skupisko niewielkich kamieni, których obecność mogła wpłynąć na stan zachowania monety.

Brakteaty

1. brakteat z przedstawieniem dwóch słupów, pomiędzy nimi symbol w kształcie litery Z, powyżej – kulka, poniżej – krzyż, Waschinski 198, 0,14 g, 12,4 mm (**Fig. 1**);
2. brakteat z przedstawieniem trójkątnej tarczy, z gwiazdą (?) w środku, Waschinski 106 ? 0,12 g, 13,0 mm, bardzo zniszczony, liczne uszkodzenia mechaniczne na powierzchni, złamany (**Fig. 2**).

Pierwszą z opisywanych monet zaliczyć można do typu *brama ze skosem* (nazwy typów za Borysem Paszkiewiczem, w druku), do którego należą także brakteaty Waschinski 187-190 i 195-199. Wspólną cechą tego typu monet są dość niezgrabnie ryte i trudno czytelne stemple. Marian Gumowski w następujący sposób opisał przedstawienie na egzemplarzu typu W. 199, który stanowił wtórną domieszkę do sfałszowanego skarbu z Wielenia: „jakby litera N z krzyżem u góry i kula u dołu” (GUMOWSKI 1937: 38). Na tym tle moneta odkryta w Beżławkach wyróżnia się wyjątkowo zgrabnym rysunkiem stempla, który jednak przy bliższych oględzinach zdradza pewne niedoskonałości warsztatowe. W naszym przypadku idzie np. o nierówne krawędzie poszczególnych elementów rysunku czy skrzywienie osi kolumn względem siebie.

Brakteaty typu *brama ze skosem* należą do najrzadszych monet krzyżackich. Egzemplarzy analogicznych w ujęciu typologii Waschinskiego (W. 198) w ogóle

brak wśród publikowanych znalezisk (cf. KUBIAK 1998, *passim*). Pojedyncze monety pokrewne typologicznie znalazły się w inwentarzach skarbów z Sępólna Krajeńskiego (W. 188a), Żurawca (W. 199) oraz wspomnianego Wielenia (W. 199). Liczniej reprezentowane były jedynie w skarbie z Mikanowa (W. 190 – 1, W. 199 – 55). Ponadto monety tego typu znamy ze znalezisk luźnych z Torunia – ul. Dominikańska 1/3 (W. 199), gdańskiej Wyspy Spichrzów (W. 199) oraz z zamku w Pucku (W. – nieokreślone).

Stan zachowania drugiej z odkrytych w Beżławkach monet, stawia pod znakiem zapytania jej określenie typologiczne. Najbardziej prawdopodobne wydaje się jednak zaliczenie jej do typu *tarcza z gwiazdą II*, na który składają się brakteaty W. 104-107. Ich cechą wspólną jest motyw główny przedstawienia: sześciopromienna gwiazda na trójkątnej tarczy, którym towarzyszą często różne znaki dodatkowe. Zdaniem B. Paszkiewicza gwiazda pełniła prawdopodobnie rolę symbolu maryjnego i była odwołaniem do patronki Zakonu. Symbol ten pojawił się już w XIII w. na brakteatach typu *tarcza z gwiazdą I* (W. 52), lecz ich przynależność do mennictwa krzyżackiego jest raczej wątpliwa (PASZKIEWICZ, w druku). Niemniej tak właśnie J. Pakulski zaklasyfikował typologicznie i chronologicznie brakteaty z przedstawieniem tarczy z gwiazdą z Płowiec (PAKULSKI 1970: 90). Z kolei M. Gumowski zaliczył monety typu *tarcza z gwiazdą II* z Torunia-Kaszownika do emisji z 2 ćw. XV w. (GUMOWSKI 1937: 162-164). Znaleziska w typie omawianej tu monety są znacznie częstsze niż brakteatów *brama ze skosem* (cf. KUBIAK 1998, *passim*). Wchodziły one w skład skarbów z Żurawca (W. 104, W. 107), Sępólna Krajeńskiego (W. 104, W. 105, W. 107), Kwidzyna (W. 107), Mikanowa (W. 104, W. 106, W. 107), Płowiec (W. 105-106, W. 106), Szerokiego (W. 106 i podobne), Torunia-Kaszownika (W. 105, W. 106 i inne odmiany) i Nipkowie (W. nieokreślone). Monety typu *tarcza z gwiazdą II* są wśród znalezisk luźnych z gdańskiej Wyspy Spichrzów (W. 106?, W. 107b), wchodziły także w skład niewielkiego zespołu, który stanowił wyposażenie grobu nr 68 na cmentarzysku w Równinie Dolnej (W. 104, W. 106).

¹⁰ Materiał ziemny ze zniwelowanej części obwałowań wyrównał także częściowo różnice w wysokości względnej pomiędzy górną częścią grodziska a jego podstawą. Dokonanie szczegółowych pomiarów nie jest już jednak możliwe z powodu drogi, której budowa poważnie naruszyła tę część stanowiska.

¹¹ Monety zalegały na głębokości 40-50 cm do powierzchni ziemi (i 20-30 cm od stropu warstwy). Ich odkrycie poprzedzone zostało sprawdzeniem warstwy za pomocą wykrywacza metalu. Wypada zaznaczyć, że o ile działalność taka (trójwymiarowa lokalizacja zabytku w obrębie właściwej jednostki straty-

graficznej) spełnia wymogi metodyki współczesnych badań archeologicznych prowadzonych w krajach o bogatszej tradycji konserwatorskiej (por m.in. PAULSSON 2000: 41; BRANCA, HELGESSON, HÅRDH, TEGNÉR 2000: 59; JØRGENSEN, PEDERSEN 1996: 27) to, szczególnie w przypadku gliniastych warstw o charakterze niwelacyjnym, użycie wykrywacza jest wręcz niezbędne. Przy jego braku, odnalezienie tak drobnych zabytków byłoby bardzo trudne a eksploracja gliniastej warstwy bez narażenia drobnych zabytków na mechaniczne uszkodzenia – praktycznie niemożliwa.

Precyzyjne datowanie brakteatów (fenigów) krzyżackich przysparza wielu problemów. W głównej mierze sytuację komplikują przy tym trudności związane z określeniem chronologii skarbów z ich udziałem. Są one wynikiem pewnej prawidłowości, zgodnie z którą brakteaty krzyżackie występują z reguły w skarbach homogenicznych, bez domieszki innych, dobrze rozpoznanych monet. Niewiele wnoszą do sprawy badania cech metrologicznych tego rodzaju monet (przede wszystkim określanie próby srebra), które nie dały jak dotychczas zadowalających rezultatów (cf. PASZKIEWICZ, w druku).

Obydwie monety odkryte w Bezlawkach reprezentują typy brakteatów, których chronologię Emil Waschinski umieszczał pomiędzy datą ukrycia skarbów z Wielenia i Sarbska (co wg niego nastąpiło ok. 1290 r.) a klęską grunwaldzką w 1410 r. Jednocześnie Waschinski stwierdził, że bliższe datowanie poszczególnych typów w obrębie tego przedziału czasowego nie jest możliwe (WASCHINSKI 1934: 25). Pewne możliwości w tym względzie otworzyły się dopiero dzięki odkryciu z 1969 r., którego dokonano w Płowcach. Skarb brakteatów odkryty w Płowcach jako pierwszy opracował J. Pakulski, który stwierdził, że monety zdeponował ktoś kto zginął lub dostał się do niewoli podczas rozegranej tam bitwy. Zatem monety wchodzące w jego skład, w tym także egzemplarze reprezentujące interesujący nas typ *tarcza z gwiazdą II*, wybite zostały przed 27.09.1331 r. (PAKULSKI 1970: 91, 93). Znaczący postęp w datowaniu brakteatów krzyżackich nastąpił dzięki badaniom S. Suchodolskiego, który wyróżnił przez E. Waschinskiego grupę typów podzielił na dwie zasadnicze podgrupy. Starsza podgrupa obejmuje monety wybite przed I reformą Winrycha von Kniprode (1360-1364), młodsza zaś brakteaty emitowane pomiędzy wspomnianą reformą a rokiem 1416 r. (SUCHODOLSKI 1988: 49). Kolejny niezwykle istotny krok w omawianej dziedzinie poczynił ostatnio B. Paszkiewicz (w druku). Nowe odkrycia skarbów monet, nowe informacje o dawnych znaleziskach oraz odkrycia dokonane w trakcie prac archeologicznych prowadzonych w Gdańsku, Rumi i Pucku umożliwiły mu uściślenie ustaleń S. Suchodolskiego, a w szczególności rozwarstwienie chronologiczne emisji z młodszej podgrupy. Ustalenia B. Paszkiewicza mają zasadnicze znaczenie dla określenia chronologii brakteatów odkrytych w Bezlawkach. Z rozważań nad tym zagadnieniem wykluczyć należy sfałszowany skarb z Wielenia (KUBIAK 1998: 64) oraz skarb z Żurawca, którego prawdziwość zakwestionował w sposób przekonywujący B. Paszkiewicz (w druku). Nie specjalnie użyteczny jest dla nas również skarb z Sępólna Krajeńskiego,

którego datowanie (KUBIAK 1998: 232-233, tam dalsza literatura) jest wyraźnie późniejsze niż okres emisji monet stanowiących przedmiot niniejszego opracowania. Na szczególną uwagę zasługują z kolei znaleziska luźne z zamku w Pucku, gdzie razem z brakteatem *brama ze skosem* (W. nieokreślone) znaleziono w tej samej warstwie brakteat *prostokąt-d* (W. 200-204) oraz z gdańskiej Wyspy Spichrzów, skąd pochodzą dwa brakteaty *tarcza z gwiazdą II* (W. 106? i W. 107b), dwa typu *brama ze skosem* (W. 199 i W. nieokreślone), a także brakteaty *korona II* i *krzyż grecki II*. Kontekst archeologiczny i historyczny pozwala datować przywołane znaleziska na okres po 1340 r. W tym kontekście bardzo wymowny wydaje się brak bardzo pospolitych typów – *tarczy z krzyżem I* i *krzyża łacińskiego*, które najprawdopodobniej emitowane były wcześniej (PASZKIEWICZ, w druku). Zestawienie wniosków dotyczących współwystępowania różnych typów brakteatów krzyżackich w skarbach i mniejszych zespołach (także spoza terenu Polski) oraz analiza kontekstu towarzyszącego nowym znaleziskom dało asumpt do zmiany datowania skarbów, które zawierały interesujące nas brakteaty *brama ze skosem* i *tarcza z gwiazdą II*. Wbrew poglądom J. Pakulskiego skarb z Płowiec nie ma nic wspólnego z bitwą i w rzeczywistości ukryty został ok. 1350-1355 (PASZKIEWICZ 2000: 39), natomiast skarb z Mikanowa ok. 1360 r. (PASZKIEWICZ 2002: 42)¹². Stanowi to pewne opóźnienie w stosunku do datowania postulowanego dla tych znalezisk przez S. Suchodolskiego (cf. SUCHODOLSKI 1988: 46-47). Należy przy tym dodać, że analiza składu skarbów pozwala powiązać ze sobą typ *brama ze skosem* z niewiele mniej rzadką *zmodyfikowaną bramą* (W. 208-210), którą S. Suchodolski (1988: 49) określał jako 2 gwiazdki i 2 punkty między liniami i datował na lata ok. 1345-1355. Monety obydwu typów wystąpiły w skarbie tylko wspólnie i to w bardzo podobnych proporcjach (Mikanowo)¹³. Podobny związek obserwujemy pomiędzy typem *tarcza z gwiazdą II* i *prostokątem-d*, które w skarbach zawsze pojawiają się razem (pomijając sfałszowany skarb z Żurawca). Znaleziska z Pucka sugerują, że okresy emisji wszystkich czterech typów były do siebie zbliżone. Według B. Paszkiewicza nieco starszą pozycję chronologiczną pośród nich zajmuje *tarcza z gwiazdą II*, chociaż jej emisję umieszcza w tym samym przedziale czasowym co typu *prostokąt-d*, tj. ok. 1345-1360 (PASZKIEWICZ 2000; w druku). Za relatywnie najmłodsze uznać można monety typu *brama ze skosem* oraz towarzyszące im brakteaty *zmodyfikowana brama*, które zdaniem B. Paszkiewicza należą prawdopodobnie do jednej emisji, bezpośrednio poprzedzającej

¹² Chronologia względna czternastowiecznych skarbów zawierających brakteaty typu *tarcza z gwiazdą II* wg propozycji B. Paszkiewicza wygląda następująco (poczynając od najstarszego): Kwizdzyń,

Płowce, Toruń-Kaszownik, Szerokie, Mikanowo, Nipkowie.

¹³ Udział procentowy brakteatów typu *brama ze skosem* – 0,79% (56 sztuk); *zmodyfikowana brama* – 0,84% (60 sztuk).

I reformę Winrycha von Kniprode (wprowadzenie do obiegu półkocjów i kwartników w latach 1360-1364). Według przywołanej opinii duży stopień rzadkości obydwu typów monet mógł być spowodowany krótkim czasem emisji, którą przerwano z powodu reformy monetarnej.

Podsumowując stwierdzić należy, że w świetle poczynionych ustaleń odkrycie opisywanych brakteatów w jednej warstwie na grodzisku w Bezlawkach nie budzi zdziwienia. Okres akumulacji tej warstwy przypadł więc na okres ok. 1360 r. lub niedługo później.

Wnioski

1. Zarejestrowane ślady stratygraficzne świadczą o średniowiecznej przebudowie grodziska w Bezlawkach w sposób umożliwiający jego wykorzystanie jako dodatkowego elementu obronnego zamku Bäslack. Nie jest także wykluczone, że faza przebudowy grodziska wyprzedza pod względem chronologicznym fazę budowy zamku. Brak badań archeologicznych zamku, uniemożliwia jednak rozstrzygnięcie tej kwestii. Przyszłe sezony badań na grodzisku powinny dać odpowiedź na pytanie o charakter średniowiecznej konstrukcji wzniesionej na majdanie¹⁴.
2. Bezpośrednie zaplecze gospodarcze zamku musiało być z pewnością znaczne, skoro było w stanie zapewnić (przynajmniej częściowo) obsługę księcia Świdrygiełły przebywającego tu wraz ze swą żoną.

Elementem, który można łączyć z rozwojem zaplecza jest data lokacji wsi Bayselawken (1371 r.), cofająca o co najmniej 30 lat początki średniowiecznej aktywności osadniczej w tym miejscu. Przełom 3 i 4 ćwierci XIV w. jest zresztą czasem wyraźnie widocznego intensywnego rozwoju krzyżackiego osadnictwa w regionie¹⁵.

3. Rodzaj i jakość odkrytych na grodzisku zabytków, potwierdzają obecność w Bezlawkach Litwinów ze świty Świdrygiełły. Znalazienie fragmentu zapinki rozetowej sugeruje jakąś formę wykorzystywania grodziska na początku XV w. Jednocześnie, potwierdzenie obecności księżęcej świty, wpływa na wiarygodność hipotezy o istnieniu gospodarczego zaplecza, zdolnego ponosić ciężar jej utrzymania.
4. Rozwłóczenie wałów grodziska datować można *terminus post quem* na ok. 1360 r. Być może, łączyć można tę budowlaną inwestycję z aktywnością mieszkańców (przedlokacyjnej) wsi. Na jej istnienie wskazuje tradycja osadnicza miejsca zawarta w toponimii (*włości Bayse'go*). Przyczyn takiej działalności można doszukiwać się w widocznym wówczas stałym zagrożeniu tej części państwa zakonnego nieustannymi najazdami litewskimi¹⁶.
5. Możliwość określenia chronologii przebudowy grodziska w Bezlawkach, pozwalają także zadać pytanie o początki zamku Bäslack. Czy nie należałoby widzieć jego budowy wcześniej – w 3 ćwierci XV w.?

¹⁴ Hans Crome charakteryzując typowe dla pogranicznej wielkiej puszczki średniowieczne krzyżackie domy obronne (*Wildhaus*, także: *Baiten* lub *Baitschen*) zwraca uwagę na ich drewniano-ziemną konstrukcję oraz na ustawiane na stojakach kusze dalekiego rażenia (1937: 77). Archeologiczne ślady „domów w dzicz” nie są znane. Oznacza to, że postawienie tezy o identyfikacji śladów średniowiecznej konstrukcji wzniesionej na grodzisku w Bezlawkach z krzyżackim *Wildhausem* (który, wg informacji Cromego powtórzonych za Beckherrnem, znajdował się w Bezlawkach, stanowiąc element linii umocnień: Rastenburg, Woplauken/Wopławki, Pülz/Pilec, Bäslack, Sehesten/ Szestno; 1937: 89, por. także mapa – 166.1, 71), nie może być obecnie zweryfikowane. Przed wysuwaniem pochopnych przypuszczeń przestrzegają także informacje K. Beckherra (1885: 83) o bardzo licznej, 120-osobowej załodze *Wildhausu* Bäslack. Wielkość budowli zdolnej pomieścić tylu obrońców powoduje, że łatwiej interpretować opisywany budynek jako przykład niewielkiego krzyżackiego grodu typu *motte* (ARSZYŃSKI 1995: 123) aniżeli typowy, prawdopodobnie znacznie mniejszy *Wildhaus*.

¹⁵ Na ten czas przypadają lokacje wsi i dóbr rycerskich: Bosem (Boże) 1369 (BRACK 1918: 402), Rudwangen (Rydwagi) 1367 r., Weißenburg (Wyszembork) 1376 r., Langenbruk (Lembruk) 1376 r., Widrinnen (Widryny) 1378 r., Pülz (Pilec) w 1374 i 1383 r., Awayden (Nawiady) 1397 r. W 1396 r. lokowana została wieś, która miała przybrać nazwę Meybaum, ale silniejsze okazało się przywiązanie do wcześniejszej nazwy –

Reuschendorf (Ruska Wieś; TOEPPEN 1998: 115n.). O próbach reorganizacji podziałów administracyjnych państwa, świadczą plany powołania nowej komturii z siedzibą w Rynie: w ostatniej dekadzie XIV w. tytuły komturów ryńskich nosili m.in. Friedrich von Wallenrod i Johann von Schönfeld (TOEPPEN 1998: 104).

¹⁶ W 1344 r. Litwini spalili Rastembork wybijając także okoliczną ludność. Ponowny atak na Rastembork przeprowadzony został po zaledwie 2 latach. W 1353 r. pojawili się w okolicach Reszla. Począwszy od 1361 r. źródła notują aktywny udział w wojnie prokuratorów rastemborskich. W 1366 r. Kiejstut spalił krzyżacką twierdzę w Angerburgu (Węgorzewie), po roku zaatakował po raz kolejny zamek w Johannsburgu (Piszu) i ponownie w Angerburgu. Kolejne liczne wyprawy litewskie przypadają na początek lat 70. XIV w. W 1370 najechane okolice Szczytna, zdobył zamek na ziemi Gunlauken (Wartenbork?). Po roku spustoszone zostały okolice Szestna, zaledwie 10 km od Bezlawek (TOEPPEN 1998: 95n.). Należy zauważyć, że skuteczność najazdów litewskich na ziemię Zakonu, wiązała się także z umiejętnościami głębokiego wniknięcia na tereny krzyżackie. Stąd zapewne wypływać mogła potrzeba dodatkowego zabezpieczenia nie tylko wsi ale i zamków. Ostonięcie przeprowadzone przez Dajnę pod Bezlawkami, miało zatem wyraźne, militarne, uzasadnienie. Zgodne było także z logiką nakazującą wykorzystanie miejsc dogodnych do obrony w czasach nieustannego zagrożenia.

6. Brakteaty z Beżławek, mające jedną z nielicznych analogii na cmentarzysku w Równinie Dolnej, po raz kolejny wskazują na zbieżność materiałów pochodzących z tych dwóch zespołów osadniczych. Wzmocnione tym samym staje się sformułowanie wcześniej przypuszczenie (NOWAKIEWICZ, RZESZOTARSKA-NOWAKIEWICZ 2001, NOWAKIEWICZ 2002) o organizacyjnym podobieństwie pruskich zespołów osadniczych w ramach krzyżackiego państwa zakonnego na dawnych ziemiach plemiennych Bartów.

Literatura

- ARSZYŃSKI M.
1995 *Budownictwo warowne zakonu krzyżackiego w Prusach (1230 - 1454)*, Toruń
- BECKHERRN K.
1885 *Das Ordenshaus Bäslack*, [in:] Sitzungsberichte der Altertumsgesellschaft Prussia zu Königsberg in Pr., 10, p. 75-85, Königsberg
- BISKUP M., LABUDA G.
1988 *Dzieje Zakonu Krzyżackiego w Prusach*, Gdańsk
- BRACK O.
1918 *Wirtschaftsbetrieb auf dem Rittergute Bosemb*, [in:] Unsere Masurische Heimat, C. Templin (ed.), p. 402-405, Sensburg
- BRANCA A., HELGESSON B., HÅRDH B., TEGNÉR M.
2000 *Detektorfunna föremål från järnåldern. Översikt av materialet vid årsskiftet 1998/1999*, [in:] Fynden i centrum. Keramik, glas och metall från Uppåkra, Acta Archaeologica Lundensia, series 8, no. 30, p. 59-65, Lund
- CROME H.
1937 *Längswälle in Ostpreussen*, Mannus, 29, p. 69-90
- FISCHER A.
1937 *Etnografia dawnych Prusów*, Gdynia
- GUMOWSKI M.
1937 *Krzyżackie brakteaty*, Zapiski Towarzystwa Naukowego w Toruniu, t. 10, z. 11-12, p. 373-410, Toruń
- HAFTKA M.
1999 *Zamki krzyżackie w Polsce. Szkice z dziejów*, Malbork–Płock
- JØRGENSEN L., PEDERSEN L.
1996 *Vikinger ved Tissø, Gamle og nye fund fra handels- og håndværkscenter*, København
- KUBIAK S. (przy współudziale B. Paszkiewicza)
1998 *Znaleziska monet z lat 1146-1500 z terenu Polski. Inwentarz*, Poznań
- LEKSYKON...
2001 *Leksykon zamków w Polsce*, L. Kajzer (ed.), Warszawa
- MĘCLEWSKA M.
1968 *Materiały do inwentaryzacji znalezisk monet krzyżackich*, Wiadomości Numizmatyczne, R. XII, z. 3-4, p. 193-211
- MUSIAŁEK S.
1988 *Skarb brakteatów krzyżackich z Mikanowa*, Wiadomości Numizmatyczne, R. XXXII, z. 1-2, p. 80-93
- NOWAKIEWICZ T.
2002 *Wstępne uwagi na temat pogranicza Galindii i Barcji we wczesnym średniowieczu*, [in:] Badania archeologiczne w Polsce północnej i na zachodniej Białorusi w latach 2000-2001, M. Karczewska, M. Karczewski (eds), p. 311-320, Białystok
- NOWAKIEWICZ T., RZESZOTARSKA-NOWAKIEWICZ A.
2001 *Zapinka rozetowata z Beżławek. Litewski czy sambijski import w pruskiej Barcji?*, [in:] Officina Archaeologica Optima. Studia ofiarowane Jerzemu Okuliczowi-Kozarynowi w siedemdziesiątą rocznicę urodzin, W. Nowakowski, A. Szela (eds), p. 141-148, Warszawa
- ORŁOWICZ M.
1923 *Ilustrowany przewodnik po Mazurach Pruskich i Warmii* (reprint wyd. oryg.), Olsztyn

- PAKULSKI J.
1970 *Skarb krzyżacki w Płowcach*, Komunikaty Mazursko-Warmińskie, 1 (107), p. 83-94
- PASZKIEWICZ B.
2000 *Znaleziska monet zarejestrowane w Katedrze Archeologii UMCS w 1999 r.*, Fontes Numismatici, I, Lublin
2002 *Znaleziska monet zarejestrowane w Katedrze Archeologii UMCS w 2000 r.*, Fontes Numismatici, II, Lublin
w druku *Brakteaty Pruskie. Monety z badań archeologicznych średniowiecznego i nowożytnego Gdańska*, PomorAnt
w druku *Monety z badań archeologicznych w Pucku. Uwagi o monetach z kościoła w Rumi*, PomorAnt
- PAULSSON J.
2000 *Metalldetektering och Uppåkra. Att förhålla sig till ett detektormaterial*, [in:] *Fynden i centrum. Keramik, glas och metall från Uppåkra*, Acta Archaeologica Lundensia, series 8, no. 30, p. 41-58, Lund
- PIZUŃSKI P.
1999 *Krzyżacy od A do Z. Leksykon*, Skarszewy
- SUCHODOLSKI, S.
1988 *Próba datowania brakteatów krzyżackich z XIV-XV w.*, WN, R. XXXII, z. 1-2, p. 29-59
- TANDECKI J.
2000 *Podziały administracyjne państwa zakonnego w Prusach*, [in:] *Państwo zakonu krzyżackiego w Prusach. Podziały administracyjne i kościelne od XIII do XVI wieku*, Z.H. Nowak (ed.), p. 17-28, Toruń
- TOEPPEN M.
1995 *Historia Mazur. Przyczynek do dziejów krainy i kultury pruskiej...*, Olsztyn [Geschichte Masurens. Ein Beitrag zur Preussichen Landes- und Kultur-geschichte..., Danzig 1870]
- WASCHINSKI E.
1934 *Brakteaten und Denare des Deutschen Ordens*, Frankfurt a. M. 1934
1936 *Brakteaten und Denare des Deutschen Ordens. Nachträge*, Deutsche Münzblätter, R. LVI, p. 82-86, 108-112
- WRÓBLEWSKI W., NOWAKIEWICZ T., BOGUCKI M.
2003 *Terra desolata. Wczesnośredniowieczna Galindia w świetle badań mikroregionu Jeziora Sałęt*, Studia Galindzkie I, p. 157-180

TOMASZ NOWAKIEWICZ (IA UW), MARCIN RUDNICKI (IA UW)

**BRacteats of the Teutonic Order from the Fortified Settlement at Bezlawki
(A Contribution to Better Understanding the Prussian Settlement System
Within the Teutonic State)**

SUMMARY

The article focuses on two bracteates of the Teutonic Order discovered in the culture layer at the fortified settlement Bezlawki, site 1 (Kętrzyn distr., warmińsko-mazurskie voiv.) in 2000.

The first piece (W. 0.14 g, D. 12.4 mm) is preserved in relatively good condition (Fig. 1). On the basis of its representation (Z-shaped symbol flanked by two posts, a sphere above and a cross below) it may be classified as Waschinski type 198 (*gate with a diagonal dash* – according to B. Paszkiewicz). This would make it one of the rarest issues of the Teutonic Order (types W. 187-190 and 195-199), characterised by roughly engraved and poorly legible dies, lacking published analogies ac-

ording to Waschinski's typology. Coins having a similar typology occurred in number in hoards (Sępólno Krajeńskie, Żurawiec, Wieleń and Mikanowo) and as just a few stray finds (Toruń – ul. Dominikańska 1/3, Gdańsk – Granary Island, Puck – the castle).

The other bracteate (W 0.12 g; D. 13.0 mm), substantially eroded (Fig. 2), is much less easy to identify typologically. Most probably it belongs to the type *shield and star II* (W. 104-107) marked with an image of a six-pointed star on a triangular shield. Much more frequent than the *gate and diagonal dash* issues, such coins have been recorded in hoards (Żurawiec, Sępólno Krajeńskie, Kwidzyn, Mikanowo, Płowce, Szerokie, Toruń-Kaszownik

and Nipkowie), as stray finds (Gdańsk Granary Island), and in a small assemblage discovered inside grave no. 68 (cemetery at Równina Dolna).

Chronologically, the bracteates from Beżławki belong to types placed by E. Waschinski between the date of deposition of hoards from Wieleń and Sarbsko (ca 1290), and the Battle of Grunwald/Tannenberg in 1410. More recent studies help to narrow down this dating: S. Suchodolski has divided bracteates into two subgroups – older (coins struck before the 1st reform of Winrich von Kniprode in 1360-1364) and younger (bracteates issued between the reform and 1416). S. Suchodolski's findings were refined further by B. Paszkiewicz, who basing ia on finds from Gdańsk, Rumia and Puck stratified chronologically issues belonging to the younger subgroup.

Of special value in this respect are the stray finds from the castle in Puck, where a *gate with diagonal dash* bracteate (W. undetermined) co-occurred with a *rectangle-d* issue (W. 200-204), and from the Granary Island in Gdańsk, which produced two *shield and star II* bracteates (W. 106? and W. 107b), and two *gate with diagonal dash* pieces (W. 199 and W. undetermined). On the basis of archaeological and historical context the coins in question may be dated to the period after 1340. At the same time, analysis of the hoards makes it possible to link the type *gate with diagonal dash* with only a slightly less rare *modified gate* type (W. 208-210), to which S. Suchodolski refers to as *2 stars and 2 points between lines*, dating them to ca 1345-1355. Coins of these two types occurred in a hoard in combination only and in very similar proportions (Mikanowo). A similar relationship is noted between the type *shield and star II* and *rectangle-d*. Finds from Puck suggest that the period of issue of the named types was similar. B. Paszkiewicz assigns a slightly older chronological position to the type *shield and star II* (struck ca. 1345-1360), considering as relatively the youngest the type *gate with diagonal dash* and bracteates *modified gate* accompanying them, the emission of which probably directly predated the 1st Winrich von Kniprode reform (1360-1364). This could explain the exceeding rarity of the two coin types – the period of their emission was interrupted by the reform.

The assumption that type *gate with diagonal dash* and *shield and star II* bracteates were issued during the same period is confirmed by stratigraphic context of the coins from the fortified settlement at Beżławki. In the light of conclusions presented above the accumulation of the layer containing the described coins occurred around 1360 or slightly later.

Presence of the described bracteates at the fortified settlement at Beżławki makes it possible to draw a number of more general conclusions, associated with the question of the organisation of Prussian settlement systems within the Teutonic state during the 14th c.

1. Stratigraphic evidence indicates that the earlier Prussian fortified settlement at Beżławki was adapted during

the 14th century period for a supplementary defensive element of the Teutonic castle Bäsłack. Perhaps, the fortified settlement was refurbished even before the castle started to be built, but with no archaeological investigation of the latter the question must remain unresolved. Further investigation of the Beżławki settlement ought to furnish more insight on the nature of the medieval structure raised within its ramparts.

2. The castle's economic hinterland must have been considerable to be able to cater (at least partly) to the needs of the Lithuanian prince Svidrigaila during his 1402 stay with his retinue. Svidrigaila, ally of the Teutonic State at the time, treated the castle as his seat. He played a significant role in the period predating the unsuccessful war raid on Lithuania of the provincial commander Wilhelm von Helfenstein. After the fiasco the castle became a place of rest for the commander, the prince and their armies (HAFTKA 1999: 37).

3. To the development of the castle's hinterland may be linked the setting up of the village of Bayselawken (1371), which shifts back at least 30 years the beginnings of medieval settlement activity in the area. The turn of the third and fourth quarter of the 14th c. is, in any case, a time of visibly intensive development of Teutonic settlement in the region.

4. Some finds from the fortified settlement (primarily the fragment of a roseate brooch; NOWAKIEWICZ, RZESZOTARSKA-NOWAKIEWICZ 2001) confirm the presence at Beżławki of Lithuanians from the train of Svidrigaila.

5. Levelling of the ramparts of the fortified settlement may be dated *terminus post quem* to ca. 1360. Perhaps the event may linked to activity of inhabitants of the village before it was officially established. Existence of such a village is suggested by the tradition contained in the place-name (Beżławki – Bayselawken – Bäsłack = “the estate of Bayse”). Reasons for such activity may be sought in the apparent constant threat to this part of the Teutonic State from incessant Lithuanian raids.

6. Once we find it possible to establish the date of refurbishment of the fortified settlement at Beżławki we have to revise earlier conclusions on the origins of castle Bäsłack. Perhaps the date of its construction should be shifted back to the 3rd quarter of the 14th c.?

7. Of the mere handful of analogies identified in case of the bracteates from Beżławki, one comes from the cemetery at Równina Dolna (d. Unterplauen, Kr. Rastenburg). This would be another indication of obvious divergence of the material evidence from the two settlement complexes giving strength to the assumption on the similarity of Prussian settlement complexes functioning within the Teutonic state in the former tribal land of the Prussian Bart tribe (cf NOWAKIEWICZ, RZESZOTARSKA-NOWAKIEWICZ 2001, NOWAKIEWICZ 2002).

(translated by Anna Kinecka)



Fig. 1. Brakteat z przedstawieniem dwóch słupów, pomiędzy nimi symbol w kształcie litery Z, powyżej – kulka, poniżej – krzyż, Waschinski 198, 0,14 g, 12,4 mm

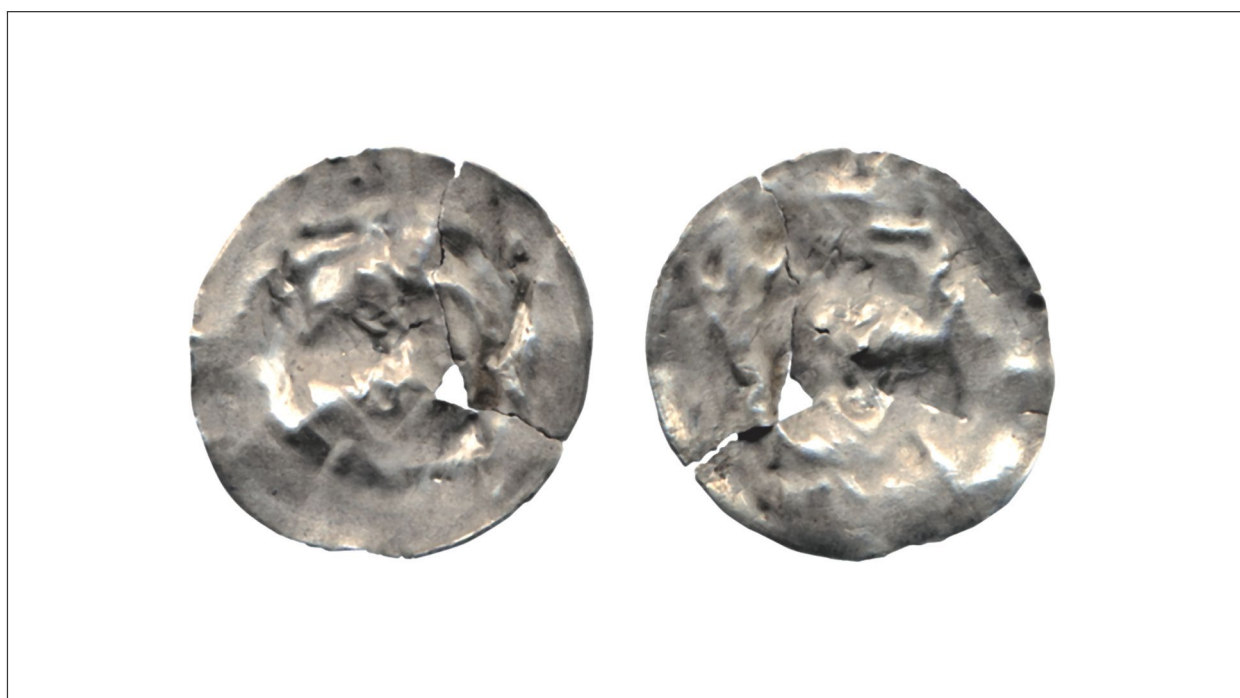


Fig. 2. Brakteat z przedstawieniem trójkątnej tarczy, z gwiazdą (?) w środku, Waschinski 106 ?, 0,12 g, 13,0 mm, bardzo zniszczony, liczne uszkodzenia mechaniczne na powierzchni, złamany